



**A Nyírábrányi Káposztás-lapos (HUHN20026)  
különleges természetmegőrzési terület  
fenntartási terve**



Debrecen  
2016.

**Készítette**

Hortobágyi Nemzeti Park Igazgatóság

**Együttműködő partner**

E-misszió Természet- és Környezetvédelmi Egyesület  
BioAqua Pro Környezetvédelmi Szolgáltató és Tanácsadó Kft.

**Vezető szakmai koordinátor**

Olajos Péter

**Szakmai koordinátor**

Lesku Balázs  
Tóth Pál  
Dr. Juhász Péter

**Vezető természettudományi szakértő**

Dr. Szigetvári Csaba

**Vezető agrárgazdálkodási szakértő**

Polonkai László

**Közreműködő szakértők**

Demeter László  
Lukács Attila  
Monori György  
Somlai Tibor  
Dr. Sum Szabolcs  
Dr. Szigetvári Csaba  
Tóth Pál

© Hortobágyi Nemzeti Park Igazgatóság 2016.

Ez a dokumentáció a szerzői jogról szóló 1999. évi LXXVI. törvény értelmében szerzői jogvédelem alatt áll.  
A dokumentáció nyilvános, a megfelelő hivatkozások mellett szabadon felhasználható és terjeszthető!

# Tartalomjegyzék

## I. Natura 2000 fenntartási terv

1.A terület azonosító adatai .....	5
1.1. Név .....	5
1.2. Azonosító kód.....	5
1.3. Kiterjedés.....	5
1.4. A kijelölés alapjául szolgáló fajok és/vagy élőhelyek.....	5
1.4.1. Jelölő élőhelyek .....	5
1.4.2. Jelölő fajok.....	5
1.5. Érintett települések .....	5
1.6. Egyéb védettségi kategóriák.....	5
1.7. Tervezési és egyéb előírások .....	6
1.7.1. Természetvédelmi kezelési terv .....	6
1.7.2. Településrendezési eszközök.....	6
1.7.3. Körzeti erdőtervek és üzemtervek .....	6
1.7.4. Körzeti vadgazdálkodási tervek és üzemtervek.....	6
1.7.5. Halgazdálkodási tervek.....	6
1.7.6. Vízgyűjtő-gazdálkodási terv .....	6
1.7.7. Egyéb tervek .....	6
2. Veszélyeztető tényezők .....	7
3. Kezelési feladatok meghatározása .....	17
3.1. Természetvédelmi célkitűzés, a terület rendeltetése.....	17
3.2. Kezelési javaslatok .....	18
3.2.1. Élőhelyek kezelése.....	18
3.2.2. Élőhely-rekonstrukció és élőhelyfejlesztés.....	33
3.2.3. Fajvédelmi intézkedések.....	34
3.2.4. Kutatás, monitorozás .....	34
3.2.5. Mellékletek .....	37
3.3. A kezelési javaslatok megvalósításának lehetséges eszközei a jogi háttér és a tulajdonviszonyok függvényében.....	38
3.3.1. Agrártámogatások.....	38
3.3.2. Pályázatok.....	41
3.3.3. Egyéb .....	42
3.4. A terv egyeztetési folyamatának dokumentációja.....	42
3.4.1. Felhasznált kommunikációs eszközök.....	42
3.4.2. A kommunikáció címzettjei.....	42
3.4.3. Egyeztetés hatósági és területi kezelő szervekkel.....	45

# **I. Natura 2000 fenntartási terv**

## 1. A terület azonosító adatai

### 1.1. Név

Tervezési terület neve:	Nyírábrányi Káposztás-lapos természetmegőrzési terület (kTT)	különleges
-------------------------	-----------------------------------------------------------------	------------

### 1.2. Azonosító kód

Tervezési terület azonosítója:	HUHN20026
--------------------------------	-----------

### 1.3. Kiterjedés

Tervezési terület kiterjedése:	77,5 ha
--------------------------------	---------

## 1.4. A kijelölés alapjául szolgáló fajok és/vagy élőhelyek

### 1.4.1. Jelölő élőhelyek

- 91E0\* - Enyves éger (*Alnus glutinosa*) és magas kőris (*Fraxinus excelsior*) alkotta ligeterdők (*Alno-Padion*, *Alnion incanae*, *Salicion albae*)
- 6510 - Sík- és dombvidéki kaszálórétek (*Alopecurus pratensis*, *Sanguisorba officinalis*)
- 7230 - Mészkedvelő üde láp- és sásrétek
- 6410 - Kékperjés láprétek meszes, tőzeges, vagy agyagbemosódásos talajokon (*Molinion caeruleae*)

\*: kiemelt jelentőségű jelölő élőhely

### 1.4.2. Jelölő fajok

- Réti angyalgyökér (*Angelica palustris*)
- Díszes tarkalepke (*Euphydryas maturna*)
- Nagy tűzlepke (*Lycaena dispar*)
- Vérfű-hangyaboglárka (*Maculinea teleius*)

## 1.5. Érintett települések

Hajdú-Bihar megye: Nyírábrány

A tervezési terület által érintett helyrajzi számok listáját az európai közösségi jelentőségű természetvédelmi rendeltetésű területekkel érintett földrészeletről szóló 14/2010. (V. 11.) KvVM rendelet (a továbbiakban: KvVM rendelet) tartalmazza. A Natura 2000 területek által érintett helyrajzi számokat és így a Natura 2000 jogi státuszt is a KvVM rendelet rögzíti, térképi megjelenítéssel is. A jogi jelleg a megosztással keletkező utód helyrajzi számokra is kiterjed.

## 1.6. Egyéb védettségi kategóriák

A tervezési terület teljes egészében (77,5 ha) a Hajdúsági Tájvédelmi Körzet (7101,1 ha) része [2/1988. (V. 26.) KVM rendelet egyes területek védetté nyilvánításáról és 130/2007. (XII. 27.) KvVM rendelet a Hajdúsági Tájvédelmi Körzet védettségének fenntartásáról].

A tervezési terület nem érint különleges madárvédelmi területet.

A tervezési terület az Országos Területrendezési Tervről szóló 2003. évi XXVI. törvény alapján az országos ökológiai hálózat magterület (80%) és puffterület (20%) övezetével egyaránt átfed.

## **1.7. Tervezési és egyéb előírások**

### **1.7.1. Természetvédelmi kezelési terv**

Hajdúsági Tájvédelmi Körzet természetvédelmi kezelési terve, 1996. A kezelési terv elkészítése még a kezelési terv dokumentációkra vonatkozó egységes követelményrendszer kidolgozása előtt történt, de hivatalosan nem került elfogadásra.

### **1.7.2. Településrendezési eszközök**

Hajdú-Bihar megye területrendezési terve – 13/2010. (IX. 17.) önkormányzati rendelet

Nyírábrány nagyközség szabályozási terve és helyi építési szabályzata – 17/2008. (XI.26.) rendelet, 11/2010. (IX.08.) módosító rendelet

### **1.7.3. Körzeti erdőtervek és üzemtervek**

**Körzeti erdőterv:** Guthi erdészeti tervezési körzet erdőterve (Érvényes: 2014.01.01 - 2023.12.31). Ügyszám: IX-G-001/13170/14/2012. Kelt: 2014. december 1.

### **1.7.4. Körzeti vadgazdálkodási tervek és üzemtervek**

A Nyírábrányi Káposztás-lapos különleges természetmegőrzési terület a Tiszántúli Vadgazdálkodási táj Hajdúsági Erdőpuszták Vadgazdálkodási tájegységbe tartozik. A tájegység vadgazdálkodására a tájegységi vadgazdálkodási tervekben foglaltak az irányadóak.

„Mogyorós” Földtulajdonosi Vt. Ny. E. (vadgazdálkodási egység kódszáma: 09-900860-107) vadgazdálkodási üzemterve. Üzemtervének elfogadásáig a vad védelméről, a vadgazdálkodásról, valamint a vadászatról szóló 1996. évi LV. törvény végrehajtására kiadott 79/2004 (V.04.) FVM rendelet 30/A § alapján tervez a vadászati hatóság az éves terveknek megfelelően.

### **1.7.5. Halgazdálkodási tervek**

A területen halgazdálkodási vízterület nem található, így halgazdálkodási terv sem vonatkozik rá.

### **1.7.6. Vízyűjtő-gazdálkodási terv**

2-15 Berettyó alegység vízyűjtő-gazdálkodási terve – Közreadta a TIVIZIG és a Tiszántúli Vízügyi Igazgatóság. Elfogadás dátuma: 2016. április. Érvényes: 2027-ig.

### **1.7.7. Egyéb tervek**

Réti angyalgyökér (*Angelica palustris*) fajmegőrzési terve. Kiadta: Környezetvédelmi és Vízügyi Minisztérium, Természetvédelmi Hivatal, 2006.

Díszes tarkalepke (*Euphydryas maturna*) fajmegőrzési terve. Kiadta: Környezetvédelmi és Vízügyi Minisztérium, Természetvédelmi Hivatal, 2006.

## 2. Veszélyeztető tényezők

Kód	Veszélyeztető tényező neve	Jelentősége (H= nagy; M= közepes; L= kis jelentőségű)	Érintett terület aránya (%)	Milyen jelölő élőhelyre vagy fajra, és milyen módon gyakorol hatást?
I02	Egyéb idegenhonos inváziós fajok (az Unió számára veszélyt jelentő fajokon kívül)	H	40	<p>Díszes tarkalepke (<i>Euphydryas maturna</i>): A díszes tarkalepke állományai szempontjából főként azért jelenthet veszélyt, mert az özönnövények terjedése a lepkefaj tápnövényeinek egyidejű visszaszorulását eredményezheti, tehát az ilyen folyamatok hátrányosan befolyásolják (illetve hosszútávon akár meg is szüntethetik) a lárvák táplálkozási lehetőségeit. A faj tápnövényei közül a veronika-félék [borostyánlevelű veronika (<i>Veronica hederifolia</i>), valamint esetenként a hosszú levelű veronika (<i>Veronica longifolia</i>) tekintetében az aranyvesszők [kanadai aranyvessző (<i>Solidago canadensis</i>) és a magas aranyvessző (<i>Solidago gigantea</i>)], míg a magyar-, illetve a magas kőrís vonatkozásában például az amerikai kőrís (<i>Fraxinus pennsylvanica</i>) vagy a zöld juhar (<i>Acer negundo</i>) terjedése értékelhető veszélyforrásként. A vizsgált élőhelyek természeti minőségének romlásában jelentős szerepe van továbbá a kései meggynek (<i>Prunus serotina</i>), a gyalogakácnak (<i>Amorpha fruticosa</i>) és a selyemkórónak (<i>Asclepias syriaca</i>) is.</p>
				<p>Nagy tűzlepke (<i>Lycaena dispar</i>): Főként a rendszeresebben bolygatott, káros hatásokkal fokozottabb mértékben terhelt gyepeken ronthatja a faj élőhelyét képező gyepek természetességét a tájidegen, inváziós növények, gyomok jelenléte és terjedése. Az ilyen növényfajok kiszoríthatják a nagy tűzlepke tápnövényeinek, valamint a nektárforrását képező virágos növények állományait, csökkenthetik azok arányát, az eredeti vegetációs struktúrát is megváltoztathatják, ezáltal szűkíthetik a lepkék életterét, hátrányosan befolyásolhatják a populációk reprodukciós képességét.</p>
				<p>Vérfü-hangyaboglárka (<i>Maculinea teleius</i>): A nagy tűzlepke (<i>Lycaena dispar</i>) kapcsán leírtak itt is irányadók, azzal a megjegyzéssel, hogy miután a vérfü-hangyaboglárka monofág fejlődésű [kizárólagos tápnövénye az őszi vérfü (<i>Sanguisorba officinalis</i>)], ezért élőhelyein a vegetáció eredeti fajkészletének átalakulása (romlása) és az őszi vérfü állományainak visszaszorulása ezt a lepkefajt különösen érzékenyen érintheti.</p>
				<p>6510-Sík- és dombvidéki kaszálórétek (<i>Alopecurus pratensis</i>, <i>Sanguisorba officinalis</i>); 6410-Kékperjés láprétek meszes, tözezes, vagy agyagbemosódásos talajokon (<i>Molinion caeruleae</i>); 7230-Mészkedvelő üde láp- és sásrétek; 91E0*-Enyves éger (<i>Alnus glutinosa</i>) és</p>

			<p>magas kőrös (<i>Fraxinus excelsior</i>) alkotta ligeterdők (<i>Alno-Padion</i>, <i>Alnion incanae</i>, <i>Salicion albae</i>): A terület jelentős részén számos agresszíven terjedő inváziós faj megjelent, helyenként tömeges terjedésük is tapasztalható. A fás szárú inváziósok közül a kisebb területeken, de több foltban terjedő amerikai kőrös (<i>Fraxinus pennsylvanica</i>) fordul elő; a fehér akác (<i>Robinia pseudoacacia</i>) inváziós terjedése a jelölő élőhelyeken még kevésbé jelentős. Ugyanakkor a gyalogakác (<i>Amorpha fruticosa</i>) és a zöld juhar (<i>Acer negundo</i>) nagyobb területeken foglalja el a jelölő élőhelyeket, és gátolja azok helyreállítását. A gyepes területeken és szegélyeiken egyelőre kisebb gócpontokban a magas aranyvessző (<i>Solidago gigantea</i>) és a selyemkóró (<i>Asclepias syriaca</i>) vannak jelen. A jelölő élőhelyeken, különösen bolygatás esetén, megfelelő kezelés hiányában jelentős mértékű invázióra képesek, és a beszántott gyepes helyreállítását is gátolják. Kialakuló állományuk alatt az élőhelyek állapota kedvezőtlen irányban változik - szélsőséges esetben megsemmisülhetnek.</p>
K02	Leccsapolás	H	<p>40</p> <p>6510-Sík- és dombvidéki kaszálórétek (<i>Alopecurus pratensis</i>, <i>Sanguisorba officinalis</i>); 6410-Kékperjés láprétek meszes, tözezes, vagy agyagbemosódásos talajokon (<i>Molinion caeruleae</i>); 7230-Mészkedvelő üde láp- és sásrétek; 91E0*-Enyves éger (<i>Alnus glutinosa</i>) és magas kőrös (<i>Fraxinus excelsior</i>) alkotta ligeterdők (<i>Alno-Padion</i>, <i>Alnion incanae</i>, <i>Salicion albae</i>): A Natura 2000 területen vizsgált egyes biotópokban az utóbbi évek során jól érzékelhető száradás következett be, mely folyamatnak egyaránt lehetnek természetes, valamint mesterséges (emberi tevékenységből származó) okai. A természetes eredetű tényezők között elsősorban hazánk éghajlatának tendenciózus változásai említendőek, hiszen évtizedes időtávokat vizsgálva olyan trend körvonalazódik, melynek során folyamatosan csökken az évi átlagos csapadékmennyiség. Az élőhelyek száradását előidéző mesterséges okok között főként a vízelvezetés különböző formái, továbbá egyes – átgondolatlanul végrehajtott – gazdálkodó tevékenységek említhetők. A kiszáradás hatására a jelölő élőhelyek vízborítást, tartósan nedves talajt, vagy párás környezetet igénylő karakterfajai visszaszorulnak, ami általános elszegényedéshez, az élőhely leromlásához, megszűnéséhez vezethet.</p> <p>Díszes tarkalepke (<i>Euphydryas maturna</i>): Az élőhely száradása következtében fokozatosan megváltozhat a díszes tarkalepke számára optimális mikroklíma, továbbá a tartós vízhiány károsan befolyásolhatja a faj tápnövényeinek fejlődését. A száradás tehát – különösen hosszabb távon – fokozottan negatív hatással van a díszes tarkalepke populációinak egyedszámára, illetve reprodukciós képességére.</p> <p>Nagy tűzlepke (<i>Lycaena dispar</i>): A biotópok kiszáradása káros hatású lehet a nagy tűzlepke állományainak fennmaradása szempontjából, mert a rétek vízháztartási egyensúlyának</p>



				<p>romlása:</p> <p>a) A nagy tűzlepke tápnövényeit képező sóskafelek (<i>Rumex</i> spp.) arányának csökkenését, illetve e növények fejletlenségét eredményezheti, mely tényezők kedvezőtlenül befolyásolhatják a nöstény egyedek petézési lehetőségeit, illetve peterakási hajlandóságát.</p> <p>b) A lepkék számára nektárforrást képező virágos növények arányának csökkenését idézheti elő.</p> <p>c) Kedvezőtlenül befolyásolja a lepkék optimális élőhelyi igényének megfelelő üde mikroklímát.</p> <p>Vérfü-hangyaboglárka (<i>Maculinea teleius</i>): A faj élőhelyét képező rétek száradása a nagy tűzlepke (<i>Lycaena dispar</i>) esetében leírtakkal megegyező fenyegetést jelent a vérfü-hangyaboglárka populációira nézve is, azzal a kiegészítéssel, hogy a faj tápnövénye [őszi vérfü (<i>Sanguisorba officinalis</i>)] fokozottabban igényli a nedvességet, ezért az élőhely talajvíz-bázisának tartós csökkenése a tápnövény állományainak visszaszorulását – ezáltal a lepkepopuláció csökkenését – idézheti elő.</p> <p>Réti angyalgyökér (<i>Angelica palustris</i>): A jelölő növényfaj természetes vízviszonyokkal jellemezhető, időszakosan vízhatás alatt álló élőhelyekhez kötődik, igényli a tartósabban nedves talajt és párás környezetet. A kiszáradás visszaszorulását, eltűnését okozhatja.</p>
N02	Aszály és csapadékmennyiség csökkenés a klímaváltozás következtében	H	40	<p>6510-Sík- és dombvidéki kaszálórétek (<i>Alopecurus pratensis</i>, <i>Sanguisorba officinalis</i>); 6410-Kékperjés láprétek meszes, tözeges, vagy agyagbemosódásos talajokon (<i>Molinion caeruleae</i>); 7230-Mészkedvelő üde láp- és sásrétek; 91E0*-Enyves éger (<i>Alnus glutinosa</i>) és magas kőris (<i>Fraxinus excelsior</i>) alkotta ligeterdők (<i>Alno-Padion</i>, <i>Alnion incanae</i>, <i>Salicion albae</i>); díszes tarkalepke (<i>Euphydryas maturna</i>); nagy tűzlepke (<i>Lycaena dispar</i>); vérfü-hangyaboglárka (<i>Maculinea teleius</i>); réti angyalgyökér (<i>Angelica palustris</i>): Az utóbbi évtizedek során hazánk éghajlata változást mutat: lassú, ám tendenciaszerű felmelegedés tapasztalható, illetve ezzel párhuzamosan az évi átlagos csapadékmennyiség folyamatos csökkenése figyelhető meg. A „K01.03 Kiszáradás” megnevezésű veszélyeztető tényező kapcsán leírtak e helyütt is érvényesek mindegyik érintett jelölő élőhely és faj tekintetében.</p>
A08	Gyepterület kaszálása vagy vágása	H	10	<p>Nagy tűzlepke (<i>Lycaena dispar</i>): A faj fejlődésmenete szempontjából helytelen időpontban, illetve túlzott gyakorisággal történő, valamint a nagy tűzlepke élőhelyét képező gyepek egészén azonos időben végrehajtott kaszálás:</p> <p>a) A lepkék kikelését megelőző stádiumban lévő állatok pusztulását eredményezheti (különösen gépi műveletek, továbbá a széna egészének összegyűjtése és elszállítása esetén).</p>

			<p>b) Ronthatja, illetve megszüntetheti a faj élőhelyi igényeinek megfelelő, optimális vegetációs struktúrát.</p> <p>c) A tápnövények időleges elvonása miatt csökkentheti a nőtény egyedek peterakási hajlandóságát, szűkítheti, vagy súlyosabb esetben megszüntetheti azok petézési esélyeit, illetőleg a már kikelt lárvák táplálkozási lehetőségeit.</p> <p>d) Hátrányosan befolyásolhatja a lepkék számára optimális mikroklímát, és gyorsíthatja az élőhely száradásának ütemét.</p> <p>e) Veszélyeztetheti a nektárforrást képező virágos növények rendelkezésre állását a rajzási időszakokban.</p>	
			<p>Vérfü-hangyaboglárka (<i>Maculinea teleius</i>):</p> <p>a) A faj populációinak fenntartása szempontjából számottevő veszélyforrásként értékelhető a nem megfelelő módon, illetőleg rossz ütemezéssel foganatosított kaszálás. A kései (június 1-e után végzett) kaszálás visszavetheti a tápnövény [őszi vérfü (<i>Sanguisorba officinalis</i>)] virágkezdeményeinek kifejlődését, és ennek eredményeként a nőtény lepkék a rajzási időszakban még egyáltalán nem, vagy csak korlátozottan találnak megfelelő fejlettségű virágzatokat a peterakáshoz. A túl korán (október 1-e előtt) végrehajtott kaszálás pedig azért jelenthet veszélyt, mert a lárvák ekkor még a növényeken, és nem a hangyabolyban tartózkodnak.</p> <p>b) A faj élőhelyein a nem megfelelő időpontban végzett gépi kaszálás jelentős veszélyforrásnak minősülhet (főként a lárvák tekintetében), mert a nagy teljesítményű kaszálógépek alkalmazása során (különösen a helytelenül beállított vágólap-magasság mellett) az állatok túlélési esélyei számottevően alacsonyabbak, mint kézi kaszálás esetén.</p> <p>c) A tápnövény [őszi vérfü (<i>Sanguisorba officinalis</i>)] nem csupán a peterakás helyszíne, de egyben a faj elsődleges (sőt, csaknem kizárólagos) nektárforrása, ezért az őszi vérfü virágainak kellő fejlettségben való rendelkezésre állása a rajzás időszakában (július eleje/közepe és augusztus vége/szeptember eleje között) a lepkék táplálkozása szempontjából is alapvető fontosságú.</p>	
			<p>Réti angyalgöyökér (<i>Angelica palustris</i>): A gyepek, sásrétek kaszálás hiányában való becserjésedése a jelölő növényfaj eltűnésével jár. Záródó cserjés alatt állományuk erősen visszaszorul, eltűnik. A folyamat jelenleg a kezeléseknek köszönhetően megállt, de a korábban becserjésedett területek kiterjedése jelentős.</p>	
G08	Hal- és vadállomány kezelése	M	40	6510-Sík- és dombvidéki kaszálórétek ( <i>Alopecurus pratensis</i> , <i>Sanguisorba officinalis</i> ); 6410-Kékperjés láprétek meszes, tözezes, vagy agyagbemosódásos talajokon ( <i>Molinion</i>

				<p><i>caeruleae</i>); 7230-Mészkedvelő üde láp- és sásrétek; 91E0*-Enyves éger (<i>Alnus glutinosa</i>) és magas kőris (<i>Fraxinus excelsior</i>) alkotta ligeterdők (<i>Alno-Padion</i>, <i>Alnion incanae</i>, <i>Salicion albae</i>): A területen a jelentős vadállomány, elsősorban a vaddisznó túrásával helyenként komoly lokális bolygatást okoz, ami az élőhelyek érzékenyebb, kis állományú specialista fajainak visszaszorulását okozhatja, továbbá elősegíti egyes inváziós fajok terjedését.</p> <p>Díszes tarkalepke (<i>Euphydryas maturna</i>): A díszes tarkalepke populációira káros hatással van, ha a túlszaporodott vadállomány egyedei – leginkább az élelem után kutató vaddisznók – feltúrják, kitapossák az erdők talaját és ezzel jelentősen károsítják, illetve szélsőséges esetekben helyenként ki is pusztítják a lepkefaj élőhelyét képező erdőtagok aljnövényzetét. Mindez fokozott veszélyt jelent a lárvákra, melyek nyár közepén az avarszintbe húzódnak, ott táplálkoznak, majd később ugyancsak a talajszinten vonulnak nyugalmi állapotba (aestiválnak), valamint később ott is telelnek.</p>
A06	Gyepművelés felhagyása (pl. legeltetés vagy kaszálás megszüntetése)	M	10	<p>6510-Sík- és dombvidéki kaszálórétek (<i>Alopecurus pratensis</i>, <i>Sanguisorba officinalis</i>); 6410-Kékperjés láprétek meszes, tözeges, vagy agyagbemosódásos talajokon (<i>Molinion caeruleae</i>); 7230-Mészkedvelő üde láp- és sásrétek: A gyepek rendszeres kaszálásának hiányában fokozódik a területen a cserjésedés, nádasodás, ami a jelölő gyepek, láprétek fokozatos eltűnését okozza. A kaszálás visszaszorulásával a megelőző évtizedekben bizonyos, eredetileg fátlan gyepek, lápréti, már idősebb cserjés-fás növényzet, vagy nádas alakult ki. A folyamat jelenleg a kezeléseknek köszönhetően megállt, de a korábban becserjésedett területek kiterjedése jelentős.</p>
L02	Fajösszetétel változás természetes szukcesszió következtében (más, mint a mezőgazdasági vagy erdészeti gyakorlatnak által okozott közvetlen változás)	M	10	<p>6510-Sík- és dombvidéki kaszálórétek (<i>Alopecurus pratensis</i>, <i>Sanguisorba officinalis</i>); 6410-Kékperjés láprétek meszes, tözeges, vagy agyagbemosódásos talajokon (<i>Molinion caeruleae</i>); 7230-Mészkedvelő üde láp- és sásrétek: A kaszálás visszaszorulásával a megelőző évtizedekben bizonyos, eredetileg fátlan gyepek, lápréti, már idősebb cserjés-fás növényzet, vagy nádas alakult ki. A záródó fás növényzet alatt a jelölő élőhelyek jellege teljesen átalakul, idővel megsemmisülhetnek – bár a folyamat visszafordítható. A cserjésedés a kezeléseknek köszönhetően megállt, de a korábban becserjésedett területek kiterjedése jelentős.</p> <p>Díszes tarkalepke (<i>Euphydryas maturna</i>): A faj élőhelyeinek szempontjából a kellően napsütéses, ligetes erdőtagok záródása, becserjésedése, illetve a megfelelő erdős területek teljes tarvágása jelenthet veszélyforrást. Továbbá a tájidegen, inváziós növényfajok [pl.: amerikai kőris (<i>Fraxinus pennsylvanica</i>), zöld juhar (<i>Acer negundo</i>), kései meggy (<i>Prunus serotina</i>), stb.] jelenléte, illetőleg terjedése is jelentős gondot okozhat, hiszen a felsorolt növények térnyerése hosszabb távon a faj – eredetileg jó természetességű – élőhelyeinek</p>

			<p>kedvezőtlen átalakulásához (ezen belül például a díszes tarkalepke tápnövényeinek visszaszorulásához, továbbá az élőhely természetességének leromlásához) vezethet.</p> <p>Nagy tűzlepke (<i>Lycaena dispar</i>): Az üde rétek eredeti fajkészletének romlása sok helyütt a nektárforrást képező virágos növények, továbbá a tápnövények számának csökkenésében, illetve a gyomok, özönfajok arányának emelkedésében mutatkozik meg leginkább, mely folyamatok veszélyeztetik a lepkefaj optimális életfeltételeinek biztosítását. A mezőgazdasági eredetű fenyegetettség mellett esetenként jelentősek a cserjésedés negatív hatásai is, ami nem csak a lágyszárú vegetáció visszaszorulása, de a faj életterének szűkülése miatt is veszélyfaktorként értékelhető.</p> <p>Vérfü-hangyaboglárka (<i>Maculinea teleius</i>): A nagy tűzlepke (<i>Lycaena dispar</i>) kapcsán leírt tényezők e faj esetében is érvényesek, azzal a kiegészítéssel, hogy az említett szukcessziós folyamatok a vérfü-hangyaboglárkára nézve fokozottabb veszélyt jelenthetnek, hiszen a faj kizárólagos tápnövényét, illetve fő nektárforrását képező őszi vérfü (<i>Sanguisorba officinalis</i>) állományainak csökkenését eredményezhetik, továbbá negatív hatással lehetnek a lepkefaj hangyagazdáinak populációira is.</p> <p>Réti angyalgöyökér (<i>Angelica palustris</i>): A gyepek, sásrétek kaszálás hiányában való becserjésedése a jelölő növényfaj eltűnésével jár. Záródó cserjés alatt állományuk erősen visszaszorul, eltűnik. A folyamat jelenleg a kezeléseknek köszönhetően megállt, de a korábban becserjésedett területek kiterjedése jelentős.</p>
E01	Utak, ösvények, vasútvonalak és a kapcsolódó infrastruktúra (pl. hidak, viaduktok, alagutak)	M	8 <p>Díszes tarkalepke (<i>Euphydryas maturna</i>): Az erdei földutakon haladó járművek a faj rajzási idejében (májusban és június első felében) gyakorta pusztítják el a talajon táplálkozó lepkéket (ez a veszélyforrás kisebb mértékben a lárvákat is fenyegeti).</p> <p>Nagy tűzlepke (<i>Lycaena dispar</i>): Gépi kaszálás során a mezőgazdasági járművek (bálaszállítók, traktorok) kerekei felsérthetik a lepkepopulációk élőhelyét képező gyepeket (különösen esős időszakokban jellemző a gépek által okozott mélyebb nyomvályúk, nyílt talajsérülések kialakulása), ami elősegítheti a tájidegen növényfajok, gyomok megtelepedését, ez pedig hosszabb távon a lepkék számára optimális növényzetű biotópok kiterjedésének csökkenéséhez vezethet.</p> <p>Vérfü-hangyaboglárka (<i>Maculinea teleius</i>): A nagy tűzlepke (<i>Lycaena dispar</i>) kapcsán felsorolt tényezők itt is irányadók, azzal a kitételrel, hogy mivel a vérfü-hangyaboglárka mirmikofil életmódot folytat, az élőhelyén lévő hangyafészkek esetleges károsodása (például a gépjárművek kerekei által kifejtett fizikai terhelés következtében) e lepkefaj populációinak fennmaradását is jóval érzékenyebben érinti.</p>

B01	Erdővé alakítás más művelési módból vagy erdősítés (kivéve lecsapolás)	M	2	Réti angyalgyökér ( <i>Angelica palustris</i> ): A jelölő növényfaj állományának egy része fiatal, telepített erdő területén található. Az erdő záródásával a növény lokális állományának visszaszorulásával lehet számolni.
B29	Egyéb erdészeti tevékenység, kivéve az agro-erdészethez kapcsolódó tevékenységeket	L	15	Díszes tarkalepke ( <i>Euphydryas maturna</i> ): Mivel a közönséges fagyal ( <i>Ligustrum vulgare</i> ) a díszes tarkalepke tápnövénye, ezért az érintett biotópokban végzett erdészeti cserjeritkítások során a fagyalbokrok teljes mértékű, vagy jelentős arányú eltávolítása szűkítheti a faj lárváinak táplálkozási lehetőségét.
B12	Ritkítás (lombkoronaszintben)	L	10	Díszes tarkalepke ( <i>Euphydryas maturna</i> ): A nevelő vágások és egyéb tisztítások akkor jelenthetnek valós veszélyt a díszes tarkalepke állományaira, ha: a) a faj tápnövényét képező hazai kőris fajok mennyiségének jelentős mértékű csökkenését, illetve b) járulékos hatásként a jó természetességű erdei aljnövényzet számottevő károsodását vagy pusztulását eredményezik.
A21	Növényvédő szerek használata a mezőgazdaságban Mechanikai növényvédelem alkalmazása a mezőgazdaságban	L	1	6510-Sík- és dombvidéki kaszálórétek ( <i>Alopecurus pratensis</i> , <i>Sanguisorba officinalis</i> ); 6410-Kékperjés láprétek meszes, tözeges, vagy agyagbemosódásos talajokon ( <i>Molinion caeruleae</i> ); 7230-Mészkedvelő üde láp- és sásrétek; 91E0*-Enyves éger ( <i>Alnus glutinosa</i> ) és magas kőris ( <i>Fraxinus excelsior</i> ) alkotta ligeterdők ( <i>Alno-Padion</i> , <i>Alnion incanae</i> , <i>Salicion albae</i> ): A tervezési területen belül egy foltban jelenlevő szántó területéről átsodródó vagy átsodródó növényvédőszeres károsíthatják a jelölő élőhelyek élővilágát.
<b>Kód</b>	<b>A területre kívülről ható veszélyeztető tényező neve</b>	<b>Jelentősége (H= nagy; M= közepes; L= kis jelentőségű)</b>	<b>Érintett terület aránya (%)</b>	<b>Milyen jelölő élőhelyre vagy fajra, és milyen módon gyakorol hatást?</b>
B03	Erdőfelújítás idegenhonos, vagy tájidegen fajokkal vagy azok betelepítése (beleértve az új fajokat és GMO-kat)	M	27	6510-Sík- és dombvidéki kaszálórétek ( <i>Alopecurus pratensis</i> , <i>Sanguisorba officinalis</i> ); 6410-Kékperjés láprétek meszes, tözeges, vagy agyagbemosódásos talajokon ( <i>Molinion caeruleae</i> ); 7230-Mészkedvelő üde láp- és sásrétek; 91E0* - Enyves éger ( <i>Alnus glutinosa</i> ) és magas kőris ( <i>Fraxinus excelsior</i> ) alkotta ligeterdők ( <i>Alno-Padion</i> , <i>Alnion incanae</i> , <i>Salicion albae</i> ): A tervezési terület közvetlen környezetét nagyrészt tájidegen fajú erdők alkotják, amelyek intenzíven terjedő fásszárú és lágyszárú fajok (akác, kései meggy, gyalogakác, magas aranyvessző) inváziós gócpontjai lehetnek megfelelő kezelés hiányában. A környező erdők jelentős része nemesnyaras, amelyek jelentős vízfelhasználásuk miatt a

				jelölő élőhelyek kiszáradásához járulnak hozzá.
A21	Növényvédő szerek használata a mezőgazdaságban	L	3	Díszes tarkalepke ( <i>Euphydryas maturna</i> ); nagy tűzlepke ( <i>Lycaena dispar</i> ); vérfűhangyaboglárka ( <i>Maculinea teleius</i> ): A vizsgált Natura 2000 területen a nagy tűzlepke ( <i>Lycaena dispar</i> ), a díszes tarkalepke ( <i>Euphydryas maturna</i> ), illetőleg a vérfűhangyaboglárka ( <i>Maculinea teleius</i> ) tényleges vagy potenciális élőhelyeinek egy része mezőgazdasági területek közelében helyezkedik el. A légmozgás a tápnövényekre juttathatja a szóban forgó parcellákon jellemző gazdálkodó tevékenységek során alkalmazott növényvédő szereket. Az ilyen vegyi anyagok az említett fajok bármely fejlődési stádiumában lévő egyedeire veszélyt jelentenek.
<b>Kód</b>	<b>Potenciális veszélyeztető tényező neve</b>	<b>Jelentősége (H= nagy; M= közepes; L= kis jelentőségű)</b>	<b>Érintett terület aránya (%)</b>	<b>Milyen jelölő élőhelyre vagy fajra, és milyen módon gyakorol hatást?</b>
B05	Fakitermelés újratelepítés vagy természetes felújulás nélkül	H	15	Díszes tarkalepke ( <i>Euphydryas maturna</i> ): A díszes tarkalepke tipikusan erdei faj, élőhelyi igényei – így például az optimális mikroklíma és napfény-mennyiség, valamint a tápnövények rendelkezésre állása – megfelelő fajösszetételű és struktúrájú fás vegetáció meglétét teszik szükségessé. Ha a lepkefaj élőhelyén az eredeti, őshonos faállomány újratelepítés vagy természetes felújítás nélkül kerül kitermelésre, úgy mindez jelentős veszélyforrásnak minősül a díszes tarkalepke érintett populációinak fennmaradása szempontjából.
J01	Felszíni és felszín alatti vizeket érintő kevert forrású szennyezés (édesvízi és szárazföldi)	M	40	6510-Sík- és dombvidéki kaszálórétek ( <i>Alopecurus pratensis</i> , <i>Sanguisorba officinalis</i> ); 6410-Kékperjés láprétek meszes, tőzeges, vagy agyagbemosódásos talajokon ( <i>Molinion caeruleae</i> ); 7230 - Mészkedvelő üde láp- és sásrétek; 91E0*-Enyves éger ( <i>Alnus glutinosa</i> ) és magas kőris ( <i>Fraxinus excelsior</i> ) alkotta ligeterdők ( <i>Alno-Padion</i> , <i>Alnion incanae</i> , <i>Salicion albae</i> ): A Natura 2000 területen az egyes élőhelyek természeti minőségének és diverzitásának fenntartásában lényeges szerepet betöltő felszíni vízfolyások (6/5. számú oldalág, valamint a terület délkeleti részén húzódó ér) találhatóak. Tekintettel arra, hogy az említett vízbázisok több helyütt mezőgazdasági művelés alatt álló parcellákkal határosak, a felszíni vizek szennyeződése közvetett módon negatív hatással lehet a jelölő élőhelyekre, továbbá mind a gyepi, mind pedig az erdei jelölő fajok populációira.  Díszes tarkalepke ( <i>Euphydryas maturna</i> ): A Natura 2000 terület határain belül mind a 6/5. számú oldalág, mind pedig a terület délkeleti részén húzódó ér a díszes tarkalepke élőhelyeinek egy részén folyik keresztül. Ha a szóban forgó vízfolyásokkal határos parcellákon alkalmazott vegyi anyagok (növényvédő szerek, műtrágyák stb.), vagy a munka

			<p>gépek üzemeltetéséhez használt olajszármazékok, a felszíni vizekbe jutnak, úgy azok – különösen számottevő mértékű elöntések esetén – bemosódhatnak a lepkefaj élőhelyét képező erdőtagok talajába, ahol károsíthatják a díszes tarkalepke tápnövényeit és a talajszinten tartózkodó lárvákat.</p> <p>Nagy tűzlepke (<i>Lycaena dispar</i>): A 6/5. számú oldalág, illetve a terület délkeleti részén húzódó ér több olyan gyeppel is határos, melyek a lepkefaj élőhelyét képezik. A felszíni vizek esetleges szennyeződése (például mezőgazdasági járművek olajszármazékai vagy a gépek által szétszórt növényvédő szerek, gyomirtók, műtrágyák) tehát veszélyforrást jelenthet a lepkefaj biotópjaira, tápnövényeire, valamint egyedeire egyaránt (természetesen akkor, ha a szennyezett víz a nagy tűzlepke élőhelyét képező gyepekre jut).</p> <p>Vérfű-hangyaboglárka (<i>Maculinea teleius</i>): A nagy tűzlepke (<i>Lycaena dispar</i>) kapcsán leírt megállapítások itt is irányadók, azzal a kitételrel, hogy mivel a vérfű-hangyaboglárka mirmikofil életmódot folytat, ezért a felszíni vizekből származó esetleges szennyezések nem csak az egyedeket, de a faj élőhelyén lévő hangyafészkeket is károsíthatják, ennek megfelelően tehát e lepkefaj populációinak veszélyeztetettsége is fokozottabb.</p>
F32	Hidrológiai viszonyok egyéb módosítása ipari vagy kereskedelmi célból	M	30 <p>Díszes tarkalepke (<i>Euphydryas maturna</i>): A belvízviszonyok megváltoztatása akkor jelenthet reális veszélyt a díszes tarkalepke állományaira (és különösen az avarszíntől táplálkozó lárvákra), ha mindez a faj élőhelyét képező erdőtagok talajának vízzel való tartósabb elöntésével vagy pedig vízelvonás következtében történő kiszáradásával jár.</p> <p>Nagy tűzlepke (<i>Lycaena dispar</i>): A faj tényleges vagy potenciális élőhelyein, illetve ezek közvetlen környezetében helyként olyan gazdasági tevékenységek folytatására kerülhet sor (ipéldául meliorációt, valamint a vízelvezető árkok létesítése), melyek következtében az érintett biotópok nagyobb mértékben, illetőleg gyorsabban veszítenek vízbázisukból, mint amennyit a természetes folyamatok indokolnának. Az élőhelyek kiszáradása a lepkefaj állományainak fogyatkozását vagy hosszabb távon akár kipusztulását is eredményezheti. A belvízviszonyok megváltoztatása nem csak vízelvonásban, hanem a vízbázis esetleges növelésében is tetet ölthet. Noha a nagy tűzlepke lárvája jól alkalmazkodott tipikus élőhelyeinek természeti sajátosságaihoz (nyugalmi időszakát megelőzően olyan szövedéket készít, amelyben tartósabb vízállásokat is túlél), ám ez a védelem nem korlátlan, hiszen a lárvák (de a peték vagy a bábok is) hosszabb idő elteltével elpusztulnak a vízben.</p> <p>Vérfű-hangyaboglárka (<i>Maculinea teleius</i>): A lepkefaj élőhelyének vízelvonás eredményeként bekövetkező száradása, továbbá ezzel ellentétes folyamatok hatására kialakuló tartósabb vízborítás a nagy tűzlepke (<i>Lycaena dispar</i>) esetében leírtakkal megegyező fenyegetést jelent a vérfű-hangyaboglárkára is, a következő kitételekkel:</p>

				<p>a) A lepkefaj tápnövénye [őszi vérfű (<i>Sanguisorba officinalis</i>)] nem tűri jól sem a tartósabb vízborítást, sem pedig a talaj nedvességtartalmának huzamosabb ideig tartó csökkenését, így mindkét folyamat visszaesést idézhet elő az érintett vérfű-hangyaboglárka populáció egyedszámában.</p> <p>b) Tartós belvíz kialakulása esetén nem csak a lárvák vagy a bábok, hanem a faj hangyagazdái is elpusztulhatnak.</p>
B03	Erdőfelújítás idegenhonos, vagy tájidegen fajokkal vagy azok betelepítése (beleértve az új fajokat és GMO-kat)	M	20	Díszes tarkalepke ( <i>Euphydryas maturna</i> ): Alföldi erdőkben a faj elsődleges tápnövényei a magas kőris ( <i>Fraxinus excelsior</i> ), illetve a magyar kőris ( <i>Fraxinus angustifolia</i> ). Amennyiben a lepkefaj élőhelyét képező, őshonos fajkészletű erdőrészek faállománya kitermelésre kerül és a felújítás idegenhonos fajokkal történik, úgy mindez a díszes tarkalepke érintett állományainak csökkenését, vagy akár végleges felszámolását is eredményezheti. Az idegenhonos fajokkal történő erdőfelújítás különösen a hazai kőrissel elegyes, jó természetességű tölgyesek esetében minősül jelentős veszélyforrásnak.
B29	Egyéb erdészeti tevékenység, kivéve az agro-erdészethez kapcsolódó tevékenységeket	M	10	Díszes tarkalepke ( <i>Euphydryas maturna</i> ): Mivel a lepkefaj lárvái nyár közepétől fokozatosan a talajszintre húzódnak fészkeikből és életük további szakaszában már ott tartózkodnak, ezért a faj élőhelyein az aljnövényzet eltávolítása jelentős mértékben veszélyeztetheti a díszes tarkalepke állományainak fennmaradását.
M09	Tűz (természetes)	L	39	Díszes tarkalepke ( <i>Euphydryas maturna</i> ): Különösen a száraz, aszályos időjárási körülmények között jelenthet fokozott veszélyt a lepkefaj élőhelyét képező erdőtagokban történő tűzgyújtás, hiszen egy esetleges erdőtűz mind a tápnövények állományában, mind pedig a lepkepopulációkban jelentős károkat okozhat.
B20	Növényvédő szerek erdészeti használata	L	20	Díszes tarkalepke ( <i>Euphydryas maturna</i> ): Az „A07 Biocid termékek, hormonok, kemikáliák használata” megnevezésű tényező kapcsán leírtak e helyütt is relevánsak azzal a megjegyzéssel, hogy a díszes tarkalepke populációira az erdészeti vegyszerek alkalmazása különösen akkor jelenthet számottevő veszélyt, ha az erdei kártevőként számon tartott rovarfajok – például a gyapjaslepke ( <i>Lymantria dispar</i> ) – elleni védekezés nem szelektív rovarölő anyagokkal történik.
L06	Állat- és növényfajok közötti kölcsönhatások (versengés, ragadozás, élősködés, patogenitás)	L	6	Díszes tarkalepke ( <i>Euphydryas maturna</i> ): Gradációs évek során jelentősebb arányban elszaporodhatnak azok a gyilkosfűrész-darazsak ( <i>Braconidae</i> spp.), melyek a lepkefaj egyes populációiban akár számottevő mértékű lárvapusztulást is előidézhetnek.



### 3. Kezelési feladatok meghatározása

#### 3.1. Természetvédelmi célkitűzés, a terület rendeltetése

A Nyírábrányi Káposztás-lapos kiemelt jelentőségű természetmegőrzési területté nyilvánításakor az élőhelyvédelmi irányelv 4. cikkének (4) bekezdése alapján a terület természetvédelmi célkitűzései meghatározásra kerültek, valamint kiemelésre kerültek egyes jelölő értékek, amelyeket a kezelés során prioritásként kell kezelni. A Natura 2000 területek célkitűzései és prioritásai a területek hivatalos Natura 2000 adatlapjain találhatóak.

##### **A természetvédelmi célállapot:**

A Natura 2000 területen természetvédelmi célkitűzés, hogy a jelölő közösségi jelentőségű élőhelyek – a 6510 kódú „Sík- és dombvidéki kaszálórétek (*Alopecurus pratensis*, *Sanguisorba officinalis*)”; a 7230 kódú „mészkevelő üde láp- és sásrétek”, a 6410 kódú „Kékperjés láprétek meszes, tőzeges, vagy agyagbemosódásos talajokon (*Molinion caeruleae*)”, valamint a 91E0\* kódú „Enyves éger (*Alnus glutinosa*) és magas kőris (*Fraxinus excelsior*) alkotta ligeterdők (*Alno-Padion*, *Alnion incanae*, *Salicion albae*)” – legalább az alapállapotfelmérés során tapasztalt nagyságban, karakterüket megőrizve, az azokat fenntartó gazdálkodás keretében, a Nyírábrányi Káposztás-lapos területére jellemző, ott található természetes mozaik formájában fennmaradjanak.

A jelölő élőhelyek megőrzésével egyidejűleg a célkitűzés része a Natura 2000 területen található jelölő fajok: a réti angyalgyökér (*Angelica palustris*), a nagy tűzlepke (*Lycaena dispar*), a vérfű-hangyaboglárka (*Maculinea teleius*), a díszes tarkalepke (*Euphydryas maturna*) állományainak természetes élőhelyeiken való megőrzése, lehetőség szerint összehangoltan a nem jelölő státusú közösségi jelentőségű fajok – mocsári teknős (*Emys orbicularis*), vöröshasú unka (*Bombina bombina*), továbbá az előforduló egyéb védett fajok védelmének szempontjaival.

A megjelölt prioritások szerinti célállapot megvalósításakor arra kell törekedni, hogy a terület egyéb természetes, közösségi jelentőségű (de nem jelölő) élőhelyei kiterjedésének, karakterének, egységes táji megjelenésének, természetes biológiai sokféleségének fennmaradása is biztosítható legyen, különös tekintettel az ott előforduló, jelentős értéket képviselő védett fajok (a legjelentősebbek például: babérfűz – *Salix pentandra*, árnyéki sás – *Carex umbrosa*, elevenszülő gyík – *Zootoca vivipara*) igényeire.

##### **A célállapot eléréséhez rendelt célkitűzések:**

- A terület egységének, természetes élőhelyi sokféleségének megőrzése: a különböző kaszálóréti, lápréti, lápi fás és fátlan élőhelyek, és az azokkal szerves élőhelyi együttest alkotó egyéb természetközeli élőhelytípusok megőrzése szükséges, azok megóvása beszántással, erdősítéssel, fásítással, beépítéssel, vonalas létesítmények kialakításával, bővítésével szemben.
- A területen található gyepek, láprétek fenntartása megfelelő kaszálási/legeltetési rendszer alkalmazásával biztosítható, amely alkalmazkodik az élőhelyi sokféleséghez: Általános célkitűzés a terület összes gyeptípusára vonatkozóan a kíméletes, kaszátlan mozaikokat is meghagyó, a réti angyalgyökér (*Angelica palustris*), a vérfű-hangyaboglárka (*Maculinea teleius*) és a nagy tűzlepke (*Lycaena dispar*) igényeihez alkalmazkodó kaszálás alkalmazása. Ugyancsak kaszálással szükséges gondoskodni a cserjéknek és a nádnak a gyepek rovására történő terjedésének megakadályozásáról. Fontos a gyepek jelenlegi állapotának fenntartását célzó kaszálási rendszer fenntartása. A fő cél a területen mozaikosan található rétek, láprétek, fűzlápfoltok fennmaradásának biztosítása; a láprétek

cserjésedésének megakadályozása, a kaszálások időpontjának a védendő fajok életciklusához igazítása.

- A terület fátlan és fás lápi, lápréti, mocsárréti élőhelyeinek, továbbá az azokhoz kötődő jelölő fajok állományainak fenntartásához szükséges azok megfelelő vízigényének kielégítése; amit a területet érintő belvízelvezető célú csatornákon és árkokon a megfelelő, lecsapolást mérséklő vízkormányzással szükséges biztosítani. Az érintett belvízelvezető szerepű csatornák jelenleginél kíméletesebb kezelése-fenntartása (kotrás, vízi növényzet irtása, stb.), szükséges, esetleg rajtuk további záró műtárgyak létesítése a területet drénező hatás mérséklésére.
- Szükséges megelőzni az inváziós növényfajoknak a természeti értékeket veszélyeztető terjedését, ezért a területen megjelenő inváziós és tájidegen fa-, cserje- és lágyszárú fajok (a jelenleg legveszélyesebbek: zöld juhar – *Acer negundo*, magas aranyvessző – *Solidago gigantea* mellett a még kisebb arányban terjedőkre is koncentrálni) folyamatos visszaszorításáról kell gondoskodni úgy a fátlan élőhelyeken, mint az erdők és egyéb fás élőhelyek esetében. Az ilyen fajok uralta, tervezett erdőkben szükséges a fafajcsere őshonos, a tájra és élőhelyekre természetesen jellemző fajokra. Amennyiben az ilyen fajok őshonosak mellett, egyben vannak jelen, folyamatosan eltávolítandók, sarj- és újulatképződésük megakadályozandó. Az inváziós fajok visszaszorításán túl a bolygatott, nyílt területek gyomnövényzetének visszaszorításáról is megfelelő kezeléssel szükséges gondoskodni.
- Az érintett, legalább karakterében őshonos fafajú (természetes, féltermészetes) erdőfoltokban olyan erdőkezelési módszereket szükséges alkalmazni, melyek a folyamatos erdőborítást lehetővé teszik (tarvágás és teljes talajelőkészítés, illetve tuskózás mellőzése), ugyanakkor biztosítva az idős (részben odvas) faegyedek és a holt faanyag kellő arányú meglétét is. Az erdőkezelés során fokozott figyelmet szükséges fordítani a jelölő faj díszes tarkalepke (*Euphydryas maturna*) erdőszerkezettel- és összetétellel kapcsolatos igényeire.
- A zombékos, fűz- és nyírlápterületeken a lehetőség szerinti bolygatatlanságot szükséges biztosítani; a beavatkozásokat a gyomosodás, inváziós fajok és a nád terjedésének megakadályozására, az esetlegesen bolygatott területek helyreállítására célszerű korlátozni.
- A terület nagyvadállományát olyan szinten szükséges tartani, ami nem akadályozza az egészséges erdődinamikát, és nem veszélyezteti a gyeptársulásokat sem.

## 3.2. Kezelési javaslatok

A Natura 2000 területre vonatkozó természetvédelmi célkitűzések eléréséhez a terület egyes részei eltérő kezelést igényelnek, figyelembe véve az ott előforduló élőhelyeket, fajokat, és az ott jellemző gazdálkodási formákat. A kezelési, fenntartási, és részben az élőhelyrekonstrukciós és fejlesztési javaslatokat ezért a Natura 2000 terület egyes lehatárolt részegységeire, az úgynevezett kezelési egységek (KE) vonatkozóan rendszerezi a fenntartási terv (a kezelési egységek térbeli elhelyezkedését a 3.2.5. fejezet térképei mutatják be). Az egyes kezelési egységekre nem vonatkoztatható élőhelyrekonstrukciós, fajvédelmi, kutatási és monitorozási javaslatokat a 3.2.2. – 3.2.4. fejezetekben tárgyalja a fenntartási terv.

### 3.2.1. Élőhelyek kezelése (Kezelési egységek – KE)

A kezelési javaslatok esetében élesen el kell választani a kötelező jellegű, jogszabályban előírt korlátozásokat, illetve az önkéntes vállalásokat. A 275/2004 (X. 8.) Kormányrendelet 4.§ 5. pontja „(5) A fenntartási terv a Natura 2000 terület kezelésére vonatkozó javaslatokat, valamint ezek megvalósításának lehetséges eszközeit tartalmazza, és jogszabály eltérő

*rendelkezése hiányában kötelező földhasználati szabályokat nem állapít meg.”*

*Az itt megfogalmazott előírás-javaslatok célja, hogy a kezelési egységekben előforduló közösségi jelentőségű értékek, a jelenlegi gazdálkodási gyakorlat és adottságok alapján javaslatot tegyenek a gazdálkodás kívánatos módjára. Ennek érdekében itt megfogalmazásra kerülnek olyan előírás-javaslatok, amelyek alapul szolgálnak a jövőbeli támogatási programok kidolgozásához. A gazdálkodók számára ezek az előírás-javaslatok a jelen terv alapján kötelezettséget nem jelentenek, betartásuk csak támogatási programokon keresztül, önkéntes vállalás formájában válhat csak kötelezővé. A már más jogszabály vagy hatósági eszköz alapján létező előírások esetében azok kötelező jellegét értelemszerűen az azt megalapozó jogszabály, vagy hatósági eszköz támasztja alá, jelen fenntartási terv ezekre az előírásokra csak utalást tesz.*

A Nyírábrányi Káposztás-lapos Natura 2000 területen az előforduló élőhelyek, fontosabb fajok és gazdálkodási módok alapján 8 kezelési egység lehatárolása indokolt, amelyek térképi megjelenítését a 3.2.5. fejezet mutatja be. A kezelési egységek lehatárolása a 2015-ben tapasztalt természeti adottságok alapján történt, 1:10 000 alapléptékben. A térképi lehatárolás léptékét figyelembe véve a kezelési egységek határai (különösen nem mesterséges vonalat, pl. szántó, csatorna határkövető egységek esetén) nem szigorúan véve rögzítettek, hanem 10-20 méteres átmeneti sávban értelmezhetők. A kezelések, beavatkozások gyakorlati tervezésénél emellett figyelembe szükséges venni, hogy a természeti adottságok, élőhelyek spontán változásai miatt a kezelési egységek egymáshoz viszonyított határai megváltozhatnak. A fentiek alapján tehát a kezelési egységek térbeli lehatárolása a fenntartási terv gyakorlati átültetése esetén áttekintő, iránymutató jellegű információnak tekintendő, aminek pontosítását magán a területen, az adott időszak aktuális állapotának megfelelően kell elvégezni.

***Művelési ágakra vonatkozó információk, a terület adottságai, elérendő célállapot, ehhez rendelkezhető általános előírás-javaslatok:***

A Nyírábrányi Káposztás-lapos a tájegység adottságainak megfelelően kicsiny területen – talajtani, felszínmorfolófiái, mikroklimatikus, vízgazdálkodási és egyéb termőhelyi és vegetációs szempontból – igen eltérő adottságú, egymással mozaikoló területeket tartalmaz. Az elmúlt évtizedek termelés szerkezeti és természetbeni változásaival összefüggésben a földhivatali nyilvántartás szerinti művelési ágak csak részben feleltethetők meg a tényleges állapotnak. Az elkülönített, és alábbiakban részletezendő kezelési egységek (KE) ugyan több – nem csupán természetvédelmi – szempontból jobban tükrözik a művelési-gazdálkodási lehetőségeket, de a művelési ágaknak megfelelő áttekintést is részletezzük:

a) Erdő művelési ágú területek: Az erdő művelési ágú területek kiterjedése összesen 60,75 ha. A terület erdészeti nyilvántartás szerinti erdőállománya 19 részletben, 52,38 hektáron helyezkedik el; az erdőrészletek állami tulajdonban vannak. A természeti adottságaik alapján erdőnek minősíthető területek és a hivatalos erdészeti, illetve földhivatali nyilvántartás szerint erdőnek minősülő területek határa és kiterjedése 20 %-körül területi különbséggel, kisebb eltérésekkel lényegében egybeesik. Ugyanakkor jelentős a spontán erdőszülés különböző stádiumaiban levő rét/legelő művelési ágú területek aránya, ahol – a kisebb (<0,5 ha) kiterjedésű facsoportok, fasorok, cserjések – kivételével nem esik egybe a természetvédelmi cél a zárt fás állományok fenntartásával. Az erdészeti nyilvántartás szerinti erdőterületeken a hatályos erdőterv rendelet előírásai – annak hatályos időtartamán belül – megfelelnek a természetvédelmi célkitűzéseknek. A jelen fenntartási terv Kezelési Egységekre (KE) vonatkozó előírás javaslatai részben az erdőtervrendelet által nem szabályozott, az egyedi beavatkozások tervezése során releváns részletek, részben a hosszabb távú, azaz az eljövendő erdőgazdálkodási tervezési eljárások során

érvényesíthető, értelmezendő. Az erdővel kapcsolatos javaslatokat a KE-5 és KE-6 kezelési egységekre vonatkozó pontokban részletezi a fenntartási terv.

- b) Szántó művelési ágú területek: A szántó művelési ágú terület egyetlen összefüggő területi egységben, csekély arányban (2,60 ha) fordul elő területen. A természetbeni állapotok alapján a szántóként művelt terület ennek valamivel kisebb része (2,07 ha). A szántó művelési ágú területen a hosszabb távú, általános természetvédelmi célkitűzéseket a terület gyepé alakítása, vagy őshonos fafajú erdőtelepítés (élőhelyrekonstrukció) szolgálja. Ugyanakkor a szántóföldi gazdálkodás kíméletesebb folytatása is hozzájárul a célkitűzések megvalósításához. A szántókkal kapcsolatos javaslatokat a KE-8 kezelési egységére vonatkozó pontokban részletezi a fenntartási terv.
- c) Rét művelési ágú területek: A rét művelési ágú területek összkiterjedése 23,15 ha. Ugyanakkor a természeti valós viszonyok ennek a művelési ágnak a tekintetében térnek el leginkább a fenti adattól. A gyepek minősíthető fátlan, füves élőhelyek kiterjedése megközelítőleg 14 hektár; a földhivatali nyilvántartás szerinti rét területének többi részét cserjés-fás növényzet, vagy rétként korlátozottan művelhető vízállásos lápterület teszi ki. A rét művelési ágú területek esetében a kezelési célkitűzések ennek megfelelően igen különbözőek; részletezésükre a KE-1, KE-2, KE-3, KE-4 kezelési egységekben tér ki a terv. Keretcélként megfogalmazható, a becserjésedett, rétgazdálkodásra alkalmas területek jelentős részén a rét helyreállítása, ugyanakkor a jelölő élőhelynek minősülő vízállásos, ezért gazdálkodásra egyébként is kevésbé alkalmas lápi területeken a kifejezetten természetvédelmi, azaz gazdálkodástól független kezelés az irányadó.

### **KE-1 kezelési egység**

**(1) Meghatározása:** A kezelési egységhez magas természetességi értékű gyepek: kaszálórétek, kékperjés rétek, sásrétek összefüggő, változatos, a terület termőhelyi viszonyait kis területen belül leképező mozaikja tartozik, amelyhez kötődve a jelölő növényfaj réti angyalgöyökér (*Angelica palustris*), továbbá a jelölő állatfaj vérfű-hangyaboglárka (*Maculinea teleius*) és nagy tűzlepke (*Lycaena dispar*) állományának túlnyomó része megtalálható.

### **(2) Érintettség vizsgálata:**

- A kezelési egység meghatározó élőhelytípusai (Á-NÉR 2011 kódok szerint): Kékperjés rétek (D2); Mocsárrétek (D34); Nem zsombékoló magassásrétek (B5)
- A kezelési egységben csekély kiterjedésben előforduló egyéb élőhelytípusok (Á-NÉR 2011 kódok szerint): Lápi zsombékosok, zsombék-semlyék komplexek (B4); Üde és nedves cserjések (P2a); Őshonos fafajú facsoportok, fasorok, erdősávok (RA)
- Natura 2000 élőhelyek: Kékperjés láprétek meszes, tőzeges, vagy agyagbemosódásos talajokon (*Molinion caeruleae*) (6410); Sík- és dombvidéki kaszálórétek (*Alopecurus pratensis*, *Sanguisorba officinalis*) (6510); Mészkedvelő üde láp- és sásrétek (7230)

### **(3) Gazdálkodáshoz köthető általános kezelési javaslatok:**

A kezelési javaslatok középpontjában a természeti értékek igényeit figyelembe vevő kaszálásos használat folytatása áll. A kezelési egységben a gyepek állapotának megfelelő, ahhoz alkalmazkodó, kíméletes kaszálásos használat indokolt (ld. a gazdálkodáshoz köthető javaslatok részletezésénél), rendszeres természetvédelmi kezelői közreműködéssel.

### **(4) Gazdálkodáshoz köthető, támogatási rendszerbe illeszthető kezelési előírás-javaslatok:**

#### **a) Kötelező előírások és korlátozások:**

A gyepek esetén kötelezően betartandó előírásként a Natura 2000 gyepterületek fenntartásának földhasználati szabályairól szóló 269/2007 (X.18.) Korm. rend. előírásait szükséges alapul venni.

A kezelési egység egész területe országos jelentőségű védett természeti területen található, ezért kötelező előírásként a természet védelméről szóló 1996. évi LIII. törvény megfelelő előírásait szükséges alapul venni.

A Hortobágyi Nemzeti Park Igazgatóság vagyonkezelésében lévő gyepek esetében „A Hortobágyi Nemzeti Park Igazgatóság vagyonkezelésében lévő gyepterületek gazdasági hasznosításának természetvédelmi szabályzata”-ban foglalt előírásokat szükséges alapul venni.

**b) Önkéntesen vállalható előírások:**

- Felülvetés nem megengedett. (GY01)
- Tárcsázás nem megengedett. (GY10)
- Tüzpázták létesítése nem megengedett. (GY15)
- Felázott talajon mindennemű munkavégzés tilos. (GY14)
- A gyepek cserjésedését meg kell akadályozni, azonban a szórtan jelentkező őshonos cserjék megőrzésére törekedni kell. (GY28) /*Megjegyzés: cserjeirtást javasolt a madarak költési, valamint a jelölő rovarfajok aktivitási periódusának figyelembe vételével augusztus 16.- február 15. közötti időszakban végezni.*/
- A cserjeirtás megkezdésének időpontját legalább 5 nappal korábban írásban a működési terület szerinti nemzeti park igazgatóságnak be kell jelenteni, valamint a meghagyásra szánt cserjéket, cserjefoltokat a működési terület szerinti nemzeti park igazgatósággal egyeztetni kell. (GY31)
- A működési terület szerinti nemzeti park igazgatóság általi kijelölésüket követően a fajgazdag, vagy védett fajokat tartalmazó cserjés foltokat nem szabad eltávolítani. (GY32)
- A legeltetés tilos. (GY35)
- Évente az időjárási viszonyoknak és a gyepterület állapotának megfelelő, természetvédelmi-ökológiai és a gazdálkodási szempontokat egyaránt figyelembe vevő kaszálási terv készítése és egyeztetése a működési terület szerinti nemzeti park igazgatósággal, valamint az így egyeztetett kaszálási terv végrehajtása. (GY79)
- A gyepterület évente csak egyszer lehet kaszálni. (GY80) /*Megjegyzés: a tájidegen inváziós fajok és egyéb gyomfajok állományaival fertőzött részterületeken többszöri kaszálás is javasolt.*/
- A gyepterület kaszálása, szárazítása esetén min. 10 cm-es fűtarló biztosítása. (GY92)
- 20-30% kaszátlan terület meghagyása parcellánként. (GY95)
- A kaszátlan területet évente más helyen kell kialakítani. (GY99)
- A területen trágyadepónia, széna és szalmakazlak elhelyezése tilos. (GY116)
- A területen szóró, vadetető, szózó nem létesíthető. (VA03)

A kaszálási terv készítésekor alapvetően öt szempontot szükséges figyelembe venni:

- 1) Magas, tartós felszíni vízborítás vagy átázott talajú területek esetén nem végezhető gépi kaszálás; a legmélyebben fekvő területeken gépi kaszálás csak száraz időszakban végezhető. Azaz: „belvízmentes” években ez a szempont nem jelent korlátozást, viszont tartósabb vízborítás esetén az ilyen területek kaszálását későbbre szükséges halasztani, vagy az adott évben teljesen kihagyni a kaszálásból, esetleg ott kézi kaszálást végezni.
- 2) A cserjésedésre különösen hajlamos területek részeken (pl. a cserjés-fás állományokhoz közeli szegélyterületek) gyakrabban szükséges kaszálni (amennyiben a talaj állapota azt megengedi, ld. az előző szempontot).
- 3) A kaszátlanul hagyott területek sáv szélessége 2 méternél ne legyen keskenyebb.
- 4) A mocsári gyomnövények (elsősorban mezei aszat – *Cirsium arvense*) és inváziós fajok állományaival fertőzött részeken (amennyiben egyéb módszerekkel nem történik

mentesítés) lehetőleg minden évben, és virágzásban szükséges a kaszálást elvégezni. A kezelési egység területén az inváziós fajok közül a magas aranyvessző (*Solidago gigantea*) virágzásához szükséges alkalmazkodni (július utolsó és szeptember első dekádja közötti időszak). Ha ez utóbbi szempont nem összeegyeztethető az előző két szemponttal, akkor az inváziós fajtól való mentesítés más módjáról (kézi eltávolítás, esetleg vegyszeres kezelés) szükséges gondoskodni.

- 5) A réti angyalgyökér (*Angelica palustris*), valamint a vérfű-hangyaboglárka (*Maculinea teleius*) tápnövényeként szolgáló őszi vérfű (*Sanguisorba officinalis*) sikeres virágzása és termésérlelése érdekében – az ez utóbbi fajhoz kötődő lepkefaj védelme céljából – a kaszálást a terület legalább 50%-án lehetőség szerint június 1. előtt, vagy szeptember 30. után javasolt végrehajtani (eltekintve az inváziós lágyszárúak állományfoltjainak célzott kaszálásától, ami a közbeeső időszakban javasolható).

**(5) Élőhelyrekonstrukciós és élőhelyfejlesztési javaslatok:**

A kezelési egység területére vonatkozóan élőhelyrekonstrukciós vagy élőhelyfejlesztési javaslat nem merül fel.

**(6) Erdőtelepítésre vonatkozó javaslat:**

A kezelési egység területén az erdőtelepítés nem javasolható.

**(7) Gazdálkodáshoz nem köthető javaslatok:**

A kezelési egység területén olyan tevékenység, amely a természetközeli élőhelyek területének csökkenésével jár (beépítés, vonalas létesítmények kialakítása) nem javasolható.

**(8) Kezelési javaslatok indoklása:**

A kezelési egység területén található élőhelyek kaszálás hiányában cserjésedésre-erdősödésre hajlamosak, ezáltal hosszabb távon megszűnhetnek. A kaszálás rendszeressé tétele tehát elengedhetetlen, ugyanakkor a jelölő élőhelyek és fajok speciális igényei miatt bizonyos természetvédelmi korlátozások is indokoltak. A kezelési egység területén olyan lápi, lápréti jellegű élőhelyek fordulnak elő, amelyek a túlságosan intenzív, az adott év időjárási és belvízviszonyait figyelembe nem vevő kaszálás hatására könnyen elgyomosodnak, elszegényednek. A területhez kötődnek a jelölő faj réti angyalgyökérnek (*Angelica palustris*), a nagy tűzlepke (*Lycaena dispar*) illetve a vérfű-hangyaboglárka (*Maculinea teleius*) tápnövényének legnagyobb állományai, ezért figyelembe véve ezeknek a fajoknak az életmenetét, igényeit, kaszálás esetén szükséges a meghatározott méretű kaszálatlanul hagyott terület, illetve a megfelelően megválasztott kaszálási időpont. A legeltetéses használat ellen szól a gyepterület kicsiny mérete és érzékenysége, az állattartáshoz szükséges infrastruktúra hiánya.

**KE-2 kezelési egység**

**(1) Meghatározása:** A kezelési egységhez magas természetességi értékű kaszálórétek, és az ezekkel természetes mozaikot alkotó száraz-félszáraz gyepek, kisebb cserjés foltok tartoznak, ahol a nagy tűzlepke (*Lycaena dispar*) állományának bizonyos része is előfordul.

**(2) Érintettség vizsgálata:**

- A kezelési egység meghatározó élőhelytípusai (Á-NÉR 2011 kódok szerint): Mocsárrétek (D34); Jellegtelen üde gyepek (OB); Jellegtelen száraz-félszáraz gyepek (OC)
- A kezelési egységben csekély kiterjedésben előforduló egyéb élőhelytípusok (Á-NÉR 2011 kódok szerint): Kékperjés rétek (D2); Homoki sztyeprétek (H5b); Üde és nedves cserjések (P2a); Őshonos fafajú facsoportok, fasorok, erdősávok (RA)

- Natura 2000 élőhelyek: Pannon homoki gyeppek (6260\*); Sík- és dombvidéki kaszálórétek (*Alopecurus pratensis*, *Sanguisorba officinalis*) (6510)

**(3) Gazdálkodáshoz köthető általános kezelési javaslatok:**

A kezelési javaslatok középpontjában a természeti értékek igényeit figyelembe vevő kaszálásos használat folytatása áll. A kezelési egységben a gyep állapotának megfelelő, alkalmazkodó, kíméletes kaszálásos használat (ld. a gazdálkodáshoz köthető javaslatok részletezésénél) indokolt, természetvédelmi kezelői közreműködéssel.

**(4) Gazdálkodáshoz köthető, támogatási rendszerbe illeszthető kezelési előírás-javaslatok:**

**a) Kötelező előírások és korlátozások:**

A gyeppek esetén kötelezően betartandó előírásként a Natura 2000 gyepterületek fenntartásának földhasználati szabályairól szóló 269/2007 (X.18.) Korm. rend. előírásait szükséges alapul venni.

A kezelési egység egész területe országos jelentőségű védett természeti területen található, ezért kötelező előírásként a természet védelméről szóló 1996. évi LIII. törvény megfelelő előírásait szükséges alapul venni.

A Hortobágyi Nemzeti Park Igazgatóság vagyongazdálkodásában lévő gyeppek esetében „A Hortobágyi Nemzeti Park Igazgatóság vagyongazdálkodásában lévő gyep területek gazdasági hasznosításának természetvédelmi szabályzata”-ban foglalt előírásokat szükséges alapul venni.

**b) Önkéntesen vállalható előírások:**

- Felülvetés nem megengedett. (GY01)
- Tárcsázás nem megengedett. (GY10)
- Felázott talajon mindennemű munkavégzés tilos. (GY14)
- Tüzpázták létesítése nem megengedett. (GY15)
- A gyeppek cserjésedését meg kell akadályozni, azonban a szórtan jelentkező őshonos cserjék megőrzésére törekedni kell. (GY28) /*Megjegyzés: cserjeirtást javasolt a madarak költési, valamint a jelölő rovarfajok aktivitási periódusának figyelembe vételével augusztus 16.- február 15. közötti időszakban végezni.*/
- A természetes gyeppekben őshonos méretes fák (30 cm törzsátmérő felett) és a vadgyümölcsök (törzsátmérő megjelölése nélkül) megőrzése kötelező (GY30)
- A cserjeirtás megkezdésének időpontját legalább 5 nappal korábban írásban a működési terület szerinti nemzeti park igazgatóságnak be kell jelenteni, valamint a meghagyásra szánt cserjéket, cserjefoltokat a működési terület szerinti nemzeti park igazgatósággal egyeztetni kell. (GY31)
- A gyepterületen előforduló őshonos hagymafák, hagymafa csoportok (delelő fák), valamint cserjés foltok eltávolítása nem megengedett. (GY33)
- A legeltetés tilos. (GY35)
- A gyepet évente csak egyszer lehet kaszálni. (GY80)
- Mozaikos kaszálás folytatása, egybefüggő kaszált terület nem haladhatja meg az 5 ha-t, vagy a terület 30%-át. A kaszálások között legalább 1 hétnek el kell telnie. (GY91)
- A gyepterület kaszálása, szárazítása esetén min. 10 cm-es fűtarló biztosítása. (GY92)
- 15-20% kaszátlan terület meghagyása parcellánként. (GY95)
- A kaszátlan területet kaszálásonként más helyen kell kialakítani. (GY98)
- A kaszátlan terület legalább 50%-át a tábla belsejében kell biztosítani. (GY100)
- A területen trágyadepónia, széna és szalmakazlak elhelyezése tilos. (GY116)
- A területen szóró, vadetető, szózó nem létesíthető. (VA03)

**(5) Élőhelyrekonstrukciós és élőhelyfejlesztési javaslatok:**

A kezelési egység területére vonatkozóan élőhelyrekonstrukciós vagy élőhelyfejlesztési javaslat nem merül fel.

**(6) Erdőtelepítésre vonatkozó javaslat:**

A kezelési egység területén az erdőtelepítés nem javasolható.

**(7) Gazdálkodáshoz nem köthető javaslatok:**

A kezelési egység területén olyan tevékenység, amely a természetközeli élőhelyek területének csökkenésével jár (beépítés, vonalas létesítmények kialakítása) nem javasolható.

**(8) Kezelési javaslatok indoklása:**

A kezelési egység területén található élőhelyek kaszálás hiányában cserjésedésre-erdősődésre hajlamosak, ezáltal hosszabb távon megszűnhetnek. A kaszálás rendszeressé tétele tehát elengedhetetlen, ugyanakkor a jelölő élőhelyek és fajok speciális igényei miatt bizonyos természetvédelmi korlátozások is indokoltak. A kíméletes, évente egyszeri, mozaikos, számottevő méretű kaszátlan foltokat hagyó, ezáltal nem homogenizáló kaszálás biztosítja a jelentős természeti értékű, a termőhely változatosságát tükröző gyepek fenntartását. A legeltetéses használat ellen szól a gyepterület kicsiny mérete és érzékenysége, az állattartáshoz szükséges infrastruktúra hiánya.

**KE-3 kezelési egység**

**(1) Meghatározása:** A kezelési egységhez olyan, viszonylag tartós vízborítású, részben fás, részben fátlan lápi jelölő élőhelyek (zsombékosok, fűzlápok, éger- és nyírlápok) tartoznak, amelyek alapvetően lápi jellegűek, tartós vízborításúak, részben elszigetelt elhelyezkedésük miatt nem képezik a kaszálóként kezelt területek részét, viszont erdőnek sem minősülnek.

**(2) Érintettség vizsgálata:**

- A kezelési egység meghatározó élőhelytípusai (Á-NÉR 2011 kódok szerint): Fűzlápok (J1a); Nyírlápok (J1b); Láp- és mocsárerdők (J2); Lápi zsombékosok, zsombék-semlyék komplexek (B4)
- A kezelési egységben csekély kiterjedésben előforduló egyéb élőhelytípusok (Á-NÉR 2011 kódok szerint): Nem zsombékoló magassásrétek (B5); Üde és nedves cserjések (P2a); Óshonos fafajú facsoportok, fasorok, erdősávok (RA); Jellegtelen fátlan vizes élőhelyek (OA)
- Natura 2000 élőhelyek: Mészkedvelő üde láp- és sásrétek (7230); Enyves éger (*Alnus glutinosa*) és magas köris (*Fraxinus excelsior*) alkotta ligeterdők (*Alno-Padion*, *Alnion incanae*, *Salicion albae*) (91E0\*)

**(3) Gazdálkodáshoz köthető általános kezelési javaslatok:**

A kezelési javaslatok célja a kezelési egységhez tartozó élőhelyek megfelelő vízellátásának biztosítása, illetve az inváziós fajok terjeszkedésének megelőzése. A területen érdemi gazdálkodási tevékenység nem folyik, az élőhelyi jellegzetességek alapján az nem is indokolt.

**(4) Gazdálkodáshoz köthető, támogatási rendszerbe illeszthető kezelési előírás-javaslatok:**

**a) Kötelező előírások és korlátozások:**

A Natura 2000 területekre vonatkozó kezelési jellegű kötelező előírások és korlátozások a fenntartási terv elfogadásának időpontjában a kezelési egység meghatározó élőhelytípusaira nincsenek.

A kezelési egység egész területe országos jelentőségű védett természeti területen található, ezért kötelező előírásként a természet védelméről szóló 1996. évi LIII. törvény megfelelő előírásait szükséges alapul venni.



**b) Önkéntesen vállalható előírások:**

- Tisztító kaszálás csak az inváziós gyomnövényekkel fertőzött foltokon lehetséges. (GY104)
- A területen szóró, vadetető, sózó nem létesíthető. (VA03)
- A területet kezeletlenül kell fenntartani, mindennemű beavatkozás tilos. (V67)

**(5) Élőhelyrekonstrukciós és élőhelyfejlesztési javaslatok:**

A területen a zombékosok és a kifejezetten lápi jellegű magassásosok túlzott mértékű becserjésedését lokálisan, időszakos beavatkozásokkal (cserjeirtás) szükséges megakadályozni.

A kezelési egység peremi részein a megjelenő tájidegen, inváziós terjedésre képes fás- és lágyszárú fajok rendszeres visszaszorítása javasolt.

A kezelési egység területére vonatkozóan a vízellátás javítását élőhelyrekonstrukciós beavatkozás keretében javasolt javítani. Mivel a szükséges beavatkozás nem szűkíthető le egy-egy kezelési egység területére, azt a jelen dokumentáció 3.2.2 „Élőhelyrekonstrukció és élőhelyfejlesztés” fejezete részletezi.

**(6) Erdőtelepítésre vonatkozó javaslat:**

A kezelési egység területén az erdőtelepítés nem javasolható.

**(7) Gazdálkodáshoz nem köthető javaslatok:**

A kezelési egység területén olyan tevékenység, amely a természetközeli élőhelyek területének csökkenésével jár (beépítés, vonalas létesítmények kialakítása) nem javasolható.

**(8) Kezelési javaslatok indoklása:**

A kezelési egység élőhelytípusai, amennyiben a megfelelő vízellátás – a vegetációs időszak jelentős részében felszíni vízborítás, illetve egész évben víztelített talaj – biztosított, különösebb beavatkozás nélkül fenntarthatók, hasznosításuk gazdálkodási szempontból sem releváns. A vízháztartás javítása élőhelyrekonstrukciós beavatkozással javítható. A kezelési egység területe zombékos jellege és tözege, a vegetációs időszak nagy részében vízborított vagy víztelített talaja miatt a természetes élőhelyek sérülésének kockázata nélkül nem kaszálható vagy legeltethető; fenntartása szempontjából ez nem is szükséges. A fenntartás szempontjából a cserjésedés és az inváziós fajok terjedésének megelőzése elsődleges.

**KE-4 kezelési egység**

**(1) Meghatározása:** A kezelési egység nagyobb kiterjedésű, összefüggő, korábbi gyepek – nagyrészt jelölő kaszálóréti élőhelyek – helyén kezelés híján létrejött cserjés-fás növényzetet, és az ezekbe ágyazott igen erősen cserjésedő, kezeletlen gyepeket és lápi élőhelyeket foglal magába.

**(2) Érintettség vizsgálata:**

- A kezelési egység meghatározó élőhelytípusai (Á-NÉR 2011 kódok szerint): Üde és nedves cserjések (P2a); Galagonyás-kökényes-borókás száraz cserjések (P2b)
- A kezelési egységben csekély kiterjedésben előforduló egyéb élőhelytípusok (Á-NÉR 2011 kódok szerint): Öshonos fafajú facsoportok, fasorok, erdősávok (RA); Öshonos fafajú puhafás jellegtelen vagy pionír erdők (RB); Fűzlápok (J1a); Lápi zombékosok, zombék-semlyék komplexek (B4); Mocsárrétek (D34); Jellegtelen üde gyepek (OB); Jellegtelen száraz-félszáraz gyepek (OC); Jellegtelen fátlan vizes élőhelyek (OA)
- Natura 2000 élőhelyek: Sík- és dombvidéki kaszálórétek (*Alopecurus pratensis*, *Sanguisorba officinalis*) (6510); Mészkedvelő üde láp- és sásrétek (7230); Enyves éger (*Alnus glutinosa*) és magas kőris (*Fraxinus excelsior*) alkotta ligeterdők (*Alno-Padion*, *Alnion incanae*, *Salicion albae*) (91E0\*)

### **(3) Gazdálkodáshoz köthető általános kezelési javaslatok:**

A kezelési javaslatok középpontjában a gyepek lehetőség szerinti helyreállítása, a cserjés-fás növényzet ésszerű határok közé való visszaszorítása áll. A területen jelenleg érdemi gazdálkodás nem folyik. Megfelelő élőhelyrekonstrukciós beavatkozást (alapvetően cserjeirtást) követően ugyanakkor a terület jelentős része kaszálóként, kíméletes módon hasznosítható.

### **(4) Gazdálkodáshoz köthető, támogatási rendszerbe illeszthető kezelési előírás-javaslatok:**

#### **a) Kötelező előírások és korlátozások:**

A kezelési egység egész területe országos jelentőségű védett természeti területen található, ezért kötelező előírásként a természet védelméről szóló 1996. évi LIII. törvény megfelelő előírásait szükséges alapul venni.

A gyepek – természetvédelmi szempontból kívánatos – helyreállítását követően kötelezően betartandó előírásként a Natura 2000 gyepterületek fenntartásának földhasználati szabályairól szóló 269/2007. (X. 18.) Korm. rend. előírásait szükséges alapul venni.

A Hortobágyi Nemzeti Park Igazgatóság vagyonekezelésében lévő gyepek esetében „A Hortobágyi Nemzeti Park Igazgatóság vagyonekezelésében lévő gyepek területek gazdasági hasznosításának természetvédelmi szabályzata”-ban foglalt előírásokat szükséges alapul venni.

#### **b) Önkéntesen vállalható előírások:**

- A gyepek cserjésedését meg kell akadályozni, azonban a szórtan jelentkező őshonos cserjék megőrzésére törekedni kell. (GY28) /Megjegyzés: cserjeirtást javasolt a madarak költési, valamint a jelölő rovarfajok aktivitási periódusának figyelembe vételével augusztus 16.- február 15. közötti időszakban végezni./
- Szóró, szózó vagy etetőhely a működési terület szerinti nemzeti park igazgatósággal egyeztetett helyszínen alakítható ki. (VA01) /Megjegyzés: a szóban forgó létesítményeket javasolt a KE-1, KE-2, KE-3 kezelési egységektől lehetőség szerint nagyobb távolságban, és szárazabb talajú területen elhelyezni./

### **(5) Élőhelyrekonstrukciós és élőhelyfejlesztési javaslatok:**

A kezelési egység területén uralkodó zárt, jellegtelen cserjés-fás növényzet visszaszorítása szükséges; azok helyén kaszálásos használattal a gyepek visszatelepedését szükséges elősegíteni. Az élőhelyrekonstrukció kívánatos eredménye, hogy a fás növényzet a kezelési egység területének mintegy 20-40%-át tegye ki. A megmaradó fás növényzet meghatározásakor az őshonos fajú, lehetőleg idősebb fákat is tartalmazó, facsoportok, cserjecsoportok kijelölése szükséges. Ebben az esetben elsősorban a jelölő fajok életciklusa szempontjából fontos fásszárúakat (magyar kőris, magas kőris, fagyal), illetve a tájra jellemző, de már megritkult, és kevésbé intenzív terjedésű fafajok példányait (pl. kocsányos tölgy – *Quercus robur*, zselnicemeggy – *Prunus padus*) javasolt megkímélni. A gyepek sikeres helyreállítását követően annak kezelése félszáraz-száraz termőhelyen a KE-1 kezelési egységre vonatkozó javaslatok szerint indokolt. Az élőhelyrekonstrukcióval (cserjeirtás) felszabaduló lápréti jellegű területeken a KE-2 kezelési egységre vonatkozó javaslatok irányadóak. Az élőhelyrekonstrukcióval (cserjeirtás) felszabaduló lápi zombékos és fűnyírláp jellegű területeken a KE-3 kezelési egységre vonatkozó javaslatok irányadóak.

### **(6) Erdőtelepítésre vonatkozó javaslat:**

A kezelési egység területén az erdőtelepítés nem javasolható.

### **(7) Gazdálkodáshoz nem köthető javaslatok:**

A kezelési egység területén olyan tevékenység, amely a természetközeli élőhelyek területének csökkenésével jár (beépítés, vonalas létesítmények kialakítása) nem javasolható.

### **(8) Kezelési javaslatok indoklása:**

A kezelési egység területén található cserjés-fás növényzet túlnyomórészt korábban kaszálóként használt gyepek helyén alakult ki, megfelelő kezelés hiányában. Cserjeirtás révén, kaszálóként vagy legelőként való használat esetén az élőhelynek megfelelő jelölő élőhelyek viszonylag gyors visszaalakulása várható. A cserjések visszaszorításával a jelenleg elszigetelt gyepfoltok összeköttetése javul, ezáltal a különböző típusú gyepekhez kötődő jelölő lepkefajok – vérfű-hangyaboglárka (*Maculinea teleius*), nagy tűzlepke (*Lycaena dispar*) – részpopulációi közötti elszigeteltség is csökken. A fás-cserjés növényzet 20-35%-os arányban, megfelelő összetétellel való meghagyása esetén a hazai kőris fajok és a fagyal jelenlétét igénylő díszes tarkalepke (*Euphydryas maturna*) szükségletei is szem előtt tarthatók.

### **KE-5 kezelési egység**

**(1) Meghatározása:** A kezelési egységhez tartoznak a tervezési terület jellemzően őshonos fafajú erdőterületei. Ezek nagyrészt az Országos Erdőállomány Adattárban nyilvántartott erdőterületek, ezen kívül csekély kiterjedésben azokkal természetben összeköttetésben levő erdei összetételű és szerkezetű élőhelyek.

### **(2) Érintettség vizsgálata:**

- A kezelési egység meghatározó élőhelytípusai (Á-NÉR 2011 kódok szerint): Őshonos fafajú puhafás jellegtelen vagy pionír erdők (RB); Őshonos fafajú keményfás jellegtelen erdők (RC)
- A kezelési egységben csekély kiterjedésben előforduló egyéb élőhelytípusok (Á-NÉR 2011 kódok szerint): Őshonos fafajú facsoportok, fasorok, erdősávok (RA); Fűzlápok (J1a); Jellegtelen üde gyepek (OB); Jellegtelen száraz-félszáraz gyepek (OC); Jellegtelen fátlan vizes élőhelyek (OA)
- Natura 2000 élőhelyek: -
- Érintett erdőrészek: Nyírábrány 83E, 83F, 83CE, 90F, 91A, 91B, 91D, 98A, 98D, 99F

### **(3) Gazdálkodáshoz köthető általános kezelési javaslatok:**

A kezelési javaslatok középpontjában az erdők szerkezeti és fajösszetételi szempontú természetességi állapotának javítása, a tájidegen fajok visszaszorítása, továbbá az élőhelytípushoz szorosan kötődő díszes tarkalepke (*Euphydryas maturna*) számára kedvező állapot fenntartása áll. Az erdőállományok fafajösszetételének alakításában a jelölő faj díszes tarkalepke (*Euphydryas maturna*) állományának fenntartása érdekében a hazai kőris fajok – magyar kőris (*Fraxinus danubialis* subsp. *pannonica*), magas kőris (*Fraxinus excelsior*) legalább 5% elegyarányára szükséges törekedni. Az érintett erdőrészek természetvédelmi elsődleges rendeltetésűek, fatípus és célállomány szerint kocsányos tölgyes és hazai nyaras erdők. Az érintett erdőterületeken a körzeti erdőtervnek megfelelő gazdálkodás folytatható, kiemelt szempontként kezelve az állománynevelések és a később esedékes felújítások során az intenzíven terjedő idegenhonos és nem tájhonos fásszárúak arányának csökkentését.

### **(4) Gazdálkodáshoz köthető, támogatási rendszerbe illeszthető kezelési előírás-javaslatok:**

#### **a) Kötelező előírások és korlátozások:**

**Körzeti erdőterv:** Guthi erdészeti tervezési körzet erdőterve (Érvényes: 2014.01.01 - 2023.12.31). Ügyszám: IX-G-001/13170/14/2012. Kelt: 2014. december 1.

A kezelési egység egész területe országos jelentőségű védett természeti területen található, ezért kötelező előírásként a természet védelméről szóló 1996. évi LIII. törvény megfelelő előírásait szükséges alapul venni.

**b) Önkéntesen vállalható előírások:**

- A közösségi jelentőségű élőhelyek vagy fajok megőrzése érdekében – az erdőterület erre alkalmas erdőrészeleiben a folyamatos erdőborítást biztosító átmeneti, örökzöld vagy faanyagtermelést nem szolgáló üzemmódra való áttérés. . (E03)
- Rakodó, depónia kialakításának területi korlátozása (a közösségi jelentőségű élőhelyekre, illetve fajokra történő esetleges káros hatások miatt). (E08)
- A fakitermeléshez és anyagmozgatáshoz szükséges közelítő nyomok csak a közösségi jelentőségű fajok és élőhelyek védelmének figyelembe vételével. (E09)
- Állománynevelés során a nyiladékok és állományszélek felé - a díszes tarkalepke védelmében - legalább 10 m széles erdőszegély létrehozásának elősegítése vagy a meglévők fenntartása. Az elő- és véghasználatok során az idegenhonos növények eltávolítása (az őshonos növényekre nézve kíméletes módszerekkel).. (E14)
- A gyéritések és véghasználatok során legalább 5 m<sup>3</sup>/ha álló és/vagy fekvő holtfa jelenlétének biztosítása. (E16)
- Az előhasználatok során az elegyfa fajok alsó és felső lombkorona szintben hagyása, fenntartása, lehetőség szerint a természetes erdőtársulásra/közösségi jelentőségű élőhelyre jellemző összetételben, mennyiségben és többé-kevésbé egyenletes eloszlásban. (E26) /Megjegyzés: lásd a KE-5 kezelési egység (3) pontja alatt a díszes tarkalepke fennmaradása érdekében tett elegyarányra vonatkozó javaslatot/
- A természetes erdőtársulás/közösségi jelentőségű élőhely megfelelő állományszerkezetének kialakítása érdekében a nevelővágások során az alsó lombkorona- és a cserjeszint kialakítása, a kialakult szintek megfelelő záródásának fenntartása. (E27)
- Természetes-, természetszerű- és származék természetességi állapotú erdőkben a nevelővágások során az idegenhonos fa- és cserjefajok egyedszámának minimális szintre szorítása, illetve lehetőség szerinti teljes eltávolítása. . (E28)
- A vegyes összetételű faállományokban a nevelővágások során az idegenhonos fafajok eltávolítása. (E29)
- A nevelővágások során az intenzíven terjedő fafajok teljes mértékű eltávolítása. (E31)
- Természetes, természetszerű és származék erdőkben a tarvágás mellőzése. (E33)
- Felújítás tájhonos fafajokkal, illetve célállománnyal. (E51) /Megjegyzés: A felújításban javasolható célállományok: KST-K, KST, KST-EL, KST-HNY, K, K-T, K-E, HNY, HNY-KST, NYI; kizárólag az erdőgazdasági tájban honos fafajok alkalmazásával./
- Az erdőfelújításban, pótlásban, állománykiegészítésben kizárólag tájhonos fafaj alkalmazása. (E57)
- Intenzíven terjedő idegenhonos fafaj felújításokban történő alkalmazásának teljes körű mellőzése. (E65)
- Kártevők elleni védekezésnél kímélő technológiák és célirányos kijuttatás (területi lokalizáció, időszak megválasztása: életriklushoz kötött kijuttatás) alkalmazása. (E75)
- Az erdőszegélyekben található, intenzíven terjedő lágý- és fásszárú fajok továbbterjedésének mechanikus módszerekkel (pl. kézi cserjeirtás, száruzás) történő megakadályozása. (E83)
- Szóró, szózó vagy etetőhely a működési terület szerinti nemzeti park igazgatósággal egyeztetett helyszínen alakítható ki. (VA01) – /Megjegyzés: a szóban forgó létesítményeket javasolt a KE-1, KE-2, KE-3 kezelési egységektől lehetőség szerint nagyobb távolságban, és szárazabb talajú területen elhelyezni./
- Ameddig a vadállomány nagysága nem éri el azt a szintet, hogy kerítés nélkül is biztosítható legyen a felújítás sikeressége, addig a felújítás területét lehetőség szerint be kell keríteni. A kerítéseket legkésőbb az utolsó tisztítási munka elvégzését követő

egy éven belül le kell bontani. (VA02)

**(5) Élőhelyrekonstrukciós és élőhelyfejlesztési javaslatok:**

A kezelési egység területére vonatkozóan élőhelyrekonstrukciós vagy élőhelyfejlesztési javaslat nem merül fel.

**(6) Erdőtelepítésre vonatkozó javaslat:**

Nem releváns.

**(7) Gazdálkodáshoz nem köthető javaslatok:**

A kezelési egység területén olyan tevékenység, amely a természetközeli élőhelyek területének csökkenésével jár (beépítés, vonalas létesítmények kialakítása) nem javasolható.

**(8) Kezelési javaslatok indoklása:**

A javasolt intézkedések a tervezési terület őshonos fafajú, ugyanakkor szerkezeti jellemzőiben viszonylag alacsony természetességű, és az intenzíven terjedő idegenhonos növényfajok inváziójának kevésbé ellenálló erdőállományaiban az összetételbeli és szerkezeti természetesség növelésére irányulnak. Ezáltal hosszabb távon ezekben az erdőkben a termőhely nyújtotta feltételek keretei között a többszintes, változatos koreloszlású, a természetes felújulás feltételeit lehetővé tevő, és az intenzíven terjedő tájidegen fásszárúaknak ellenálló állományok kialakítása a cél. A díszes tarkalepke (*Euphydryas maturna*) állományának fenntartását szolgálják speciálisan a tápnövényéül szolgáló fásszárúak megfelelő arányának, valamint az erdő egyes szerkezeti jellegzetességeinek biztosítása.

**KE-6 kezelési egység**

**(1) Meghatározása:** A kezelési egységhez tartoznak a tervezési terület jellemzően nem őshonos fafajú erdőterületei. Ezek az Országos Erdőállomány Adattárban nyilvántartott erdőterületek.

**(2) Érintettség vizsgálata:**

- A kezelési egység meghatározó élőhelytípusai (Á-NÉR 2011 kódok szerint): Akácültetvények (S1); Egyéb ültetett, tájidegen lombos erdők (S3); Ültetett erdei- és feketefenyvesek (S4)
- A kezelési egységben csekély kiterjedésben előforduló egyéb élőhelytípusok (Á-NÉR 2011 kódok szerint): Nemesnyárasok (S2)
- Natura 2000 élőhelyek: Enyves éger (*Alnus glutinosa*) és magas kőris (*Fraxinus excelsior*) alkotta ligeterdők (*Alno-Padion*, *Alnion incanae*, *Salicion albae*) (91E0\*)
- Érintett erdőrészek: Nyírábrány 83G, 90G, 98B, 98C

**(3) Gazdálkodáshoz köthető általános kezelési javaslatok:**

A kezelési javaslatok középpontjában az áll, hogy az ezekben az erdőállományokban jelentős mennyiségben található intenzíven terjedő tájidegen fásszárúak által a környező jelölő élőhelyekre, illetve fajokra gyakorolt inváziós nyomás mérsékelhető legyen. Az érintett erdőrészek természetvédelmi elsődleges rendeltetésűek. Faállomány-típus szerint található köztük akácos, erdei fenyves, valamint egy-egy erdőrészletben tényleges faállományukat tekintve főleg zöld juhar alkotta, de nyíresként, illetve nemesnyár-egyéb lágy lombosként nyilvántartott állományok is. Az érintett erdőterületeken a körzeti erdőtervnek megfelelő gazdálkodás folytatható, mindazonáltal a fahasználatok és a később esedékes felújítások során az intenzíven terjedő idegenhonos és nem tájhonos fásszárúak visszaszorítására szükséges törekedni.

**(4) Gazdálkodáshoz köthető, támogatási rendszerbe illeszthető kezelési előírás-javaslatok:**

**a) Kötelező előírások és korlátozások:**

**Körzeti erdőterv:** Guthi erdészeti tervezési körzet erdőterve (Érvényes: 2014.01.01 - 2023.12.31). Ügy szám: IX-G-001/13170/14/2012. Kelt: 2014. december 1.

A kezelési egység egész területe országos jelentőségű védett természeti területen található, ezért kötelező előírásként a természet védelméről szóló 1996. évi LIII. törvény megfelelő előírásait szükséges alapul venni.

**b) Önkéntesen vállalható előírások:**

- A ritka fajhoz tartozó, vagy odvas, vagy böhöncös, vagy idős, vagy más okból értékes faegyedek kijelölése és megőrzése az elő- és véghasználatok során. (E18)
- Felújítás tájhonos fafajokkal, illetve célállománnyal. . (E51)
- Idegenhonos fafajú faállomány szerkezetátalakítása. (E54)
- Intenzíven terjedő idegenhonos fafaj felújításokban történő alkalmazásának teljes körű mellőzése. (E65)
- Kártevők elleni védekezésnél kímélő technológiák és célirányos kijuttatás (területi lokalizáció, időszak megválasztása: életciklushoz kötött kijuttatás) alkalmazása. . (E75)
- Az erdőszegélyekben található intenzíven terjedő lágy- és fásszárú fajok továbbterjedésének mechanikus módszerekkel (pl. kézi cserjeirtás, száruzás) történő megakadályozása. (E83)
- Szóró, szózó vagy etetőhely a működési terület szerinti nemzeti park igazgatósággal egyeztetett helyszínen alakítható ki. (VA01) – */Megjegyzés: a szóban forgó létesítményeket javasolt a KE-1, KE-2, KE-3 kezelési egységektől lehetőség szerint nagyobb távolságban, és szárazabb talajú területen elhelyezni./*
- Ameddig a vadállomány nagysága nem éri el azt a szintet, hogy kerítés nélkül is biztosítható legyen a felújítás sikeressége, addig a felújítás területét lehetőség szerint be kell keríteni. A kerítéseket legkésőbb az utolsó tisztítási munka elvégzését követő egy éven belül le kell bontani. . (VA02)

**(5) Élőhelyrekonstrukciós és élőhelyfejlesztési javaslatok:**

A kezelési egység területére vonatkozóan az idegenhonos fafajú faállományok szerkezetátalakítás kivételével élőhelyrekonstrukciós vagy élőhelyfejlesztési javaslat nem merül fel.

Szerkezetátalakítás során – termőhelyi adottságok lokális figyelembe vételével – az alábbi őshonos fafajú célállományok javasolhatók: *KST-K, KST, KST-EL, KST-HNY, K, K-T, K-E, HNY, HNY-KST, NYI; H (adott esetben ezüst hárs); H-E; kizárólag az erdőgazdasági tájban honos fafajok alkalmazásával.*

**(6) Erdőtelepítésre vonatkozó javaslat:**

Nem releváns.

**(7) Gazdálkodáshoz nem köthető javaslatok:**

A kezelési egység területére vonatkozóan gazdálkodáshoz nem köthető javaslat nem merül fel.

**(8) Kezelési javaslatok indoklása:**

A kezelési egység területén található erdőket részben intenzív terjedésre képes tájidegen fafajok alkotják, részben olyan tájidegen fafajú állományok, amelyekben nagy mennyiségben jelennek meg spontán módon ezek az erős invázióra képes fajok – kiemelten az akác és a zöld juhar. Ezek a fajok terjedésük révén veszélyt jelentenek a tervezési terület jelölő élőhelyeire, illetve konkurenciát jelentenek a jelölő faj díszes tarkalepke (*Euphydryas maturna*) tápnövényei, valamint a hazai körisfajok számára. A kezelési egység területén egyik oldalról fontos cél az erdők fenntartása (mint pufferterületek), ugyanakkor mérsékelni (lehetőség

szerint kiküszöbölni) szükséges az inváziós fajok terjedésének veszélyét. A javasolt intézkedések célja – amely reálisan csak közép- és hosszabb távon kivitelezhető –, hogy az itt található erdők intenzív terjedésre nem képes, – s ha a termőhelyi adottságok lehetővé teszik – őshonos fafajokból álljanak [javasolható célállományokat lásd (5) Élőhelyrekonstrukciós és élőhelyfejlesztési javaslatok].

### **KE-7 kezelési egység**

**(1) Meghatározása:** A kezelési egységhez döntően őshonos fafajú fa-és cserjesorok, facsoportok tartoznak.

#### **(2) Érintettség vizsgálata:**

- A kezelési egység meghatározó élőhelytípusai (Á-NÉR 2011 kódok szerint): Őshonos fafajú facsoportok, fásorok, erdősávok (RA); Őshonos fafajú puhafás jellegtelen vagy pionír erdők (RB); Üde és nedves cserjések (P2a)
- Natura 2000 élőhelyek: -

#### **(3) Gazdálkodáshoz köthető általános kezelési javaslatok:**

A kezelési javaslatok célja, ezeknek az állományoknak – mint az élőhelyi sokféleség szempontjából fontos élőhelyeknek – lehetőség szerinti természetközeli állapotban való fenntartása, és az intenzíven terjedő tájidegen fafajoktól való mentesítése. A kezelési egység területén a gazdasági célú hasznosítás lehetősége az élőhelyi sajátosságok miatt korlátozott. A fahasználatot a természetvédelmi szempontok figyelembe vételével szükséges korlátozni. A területen található hazai köris fajok példányait a jelölő faj díszes tarkalepke (*Euphydryas maturna*) védelme érdekében kímélni szükséges.

#### **(4) Gazdálkodáshoz köthető, támogatási rendszerbe illeszthető kezelési előírás-javaslatok:**

##### **a) Kötelező előírások és korlátozások:**

A Natura 2000 területekre vonatkozó kezelési jellegű kötelező előírások és korlátozások a fenntartási terv elfogadásának időpontjában a kezelési egység meghatározó élőhelytípusaira nincsenek.

A kezelési egység egész területe országos jelentőségű védett természeti területen található, ezért kötelező előírásként a természet védelméről szóló 1996. évi LIII. törvény megfelelő előírásait szükséges alapul venni.

##### **b) Önkéntesen vállalható előírások:**

- Inváziós fás szárúak mechanikus irtása kötelező. (GY26) /*Megjegyzés: az inváziós fásszárúak visszaszorítását javasolt a madarak költési, valamint a jelölő rovarfajok aktivitási periódusának figyelembe vételével augusztus 16.- február 15. közötti időszakban végezni.*
- Nem speciális növényvédő szer kijuttatása esetén az inváziós fásszárúak vegyszeres irtása, a területileg illetékes hatóság engedélye alapján lehetséges. (GY27)
- Kártevők elleni védekezésnél kímélő technológiák és célirányos kijuttatás (területi lokalizáció, időszak megválasztása: életciklushoz kötött kijuttatás) alkalmazása. (E75)
- Szóró, szózó vagy etetőhely a működési terület szerinti nemzeti park igazgatósággal egyeztetett helyszínen alakítható ki. (VA01)

#### **(5) Élőhelyrekonstrukciós és élőhelyfejlesztési javaslatok:**

A kezelési egység területén élőhelyrekonstrukciós, élőhelyfejlesztési jellegű javaslat nem merül fel

#### **(6) Erdőtelepítésre vonatkozó javaslat:**

A kezelési egység területén az erdőtelepítés nem javasolható.

**(7) *Gazdálkodáshoz nem köthető javaslatok:***

A kezelési egység területén olyan tevékenység, amely a természetközeli élőhelyek területének csökkenésével jár (beépítés, vonalas létesítmények kialakítása) nem javasolható.

**(8) *Kezelési javaslatok indoklása:***

A kezelési egységhez tartozó őshonos fafajú fasorok, facsoportok fontos elemei a Natura 2000 területet alkotó természetközeli élőhely-együttesnek, ugyanakkor megfelelő kezelés hiányában tájidegen, intenzíven terjedő fajok elszaporodhatnak bennük, ami – mint propagulumforrás – a környező gyepterületeket is veszélyezteti. A kezelési javaslatok fontos célja tehát a faállományok mentesítése az inváziós fásszárúaktól. A kezelési egységhez tartozó facsoportok, cserjés-fás szegélyek alkotói közé tartoznak a hazai kőris fajok, amelyek a jelölő faj díszes tarkalepke (*Euphydryas maturna*) tápnövényeként szolgálhatnak; e miatt indokolt e fafajok példányainak kímélete.

**KE-8 kezelési egység**

**(1) *Meghatározása:*** A kezelési egységhez természetközeli élőhelyek közé ékelődő szántóterület tartozik. Az itt folyó gazdálkodás potenciális veszélyforrást jelent a környező természetközeli élőhelyekre, és részben meggátolja azok természetes összeköttetését.

**(2) *Érintettség vizsgálata:***

- A kezelési egység meghatározó élőhelytípusai (Á-NÉR 2011 kódok szerint): Egyéves intenzív szántóföldi kultúrák (T1)
- Natura 2000 élőhelyek: -

**(3) *Gazdálkodáshoz köthető általános kezelési javaslatok:***

A kezelési egység területén a természetvédelmi célkitűzéseket a terület gyepké alakítása, vagy őshonos fafajú erdőtelepítés (élőhelyrekonstrukció) szolgálja. Amennyiben az nem megvalósítható, a szántóföldi gazdálkodáshoz kötődő javaslatok relevánsak.

**(4) *Gazdálkodáshoz köthető, támogatási rendszerbe illeszthető kezelési előírás-javaslatok:***

**a) *Kötelező előírások és korlátozások:***

A Natura 2000 területekre vonatkozó kezelési jellegű kötelező előírások és korlátozások a fenntartási terv elfogadásának időpontjában a kezelési egység meghatározó élőhelytípusaira nincsenek.

A kezelési egység egész területe országos jelentőségű védett természeti területen található, ezért kötelező előírásként a természet védelméről szóló 1996. évi LIII. törvény megfelelő előírásait szükséges alapul venni.

Az esetleges élőhelyrekonstrukció keretében helyreállítható gyepek esetén kötelezően betartandó előírásként a Natura 2000 gyepterületek fenntartásának földhasználati szabályairól szóló 269/2007 (X.18.) Korm. rend. előírásait szükséges alapul venni.

**b) *Önkéntesen vállalható előírások:***

- Mezőgazdasági földterület első erdősítése támogatható. (GY119)
- Kizárólag környezetkímélő besorolású növényvédő szerek alkalmazása engedélyezett. (SZ19)
- Tápanyag-utánpótlást csak szerves trágyával lehet végezni. (SZ37)
- Melioráció tilos. (SZ46)
- Drénezés tilos. (SZ48)
  
- Az időszakos- és állandó vízállások körül 3 méteres szegélyben talajművelés nem végezhető. (SZ49)
- Szántó füves élőhelyé alakítása gyeptelepítéssel. (SZ52)



- Tájidegen fűmagkeveréssel történő vetés tilos. (SZ63)

**(5) Élőhelyrekonstrukciós és élőhelyfejlesztési javaslatok:**

Javasolt a szántóterületek füves élőhellyé alakítása, majd kaszálóként vagy legelőként való hasznosítása. Mivel a felhagyott szántókra gyorsan betelepülni képes inváziós fajok (magas aranyvessző, selyemkóró) nagy mennyiségben vannak jelen a szántószegélyeken, természetvédelmi szempontból is sikeres gyepesítés csak fűmagvetéssel kivitelezhető. A gyeptelepítésnél réti csenkesz (*Festuca pratensis*), réti perje (*Poa pratensis*), csomós ebír (*Dactylis glomerata*), szárazabb térszínen veresnadrág csenkesz (*Festuca pseudovina*) alkalmazása javasolható.

**(6) Erdőtelepítésre vonatkozó javaslat:**

A kezelési egység területén az erdőtelepítés kizárólag tájhonos fajokkal javasolható. Az erdőtelepítést olyan, magas vágáskorra tervezhető fajokkal javasolt kivitelezni, amelyek állománya nem kedvez inváziós terjedésre hajlamos fajok elszaporodásának. Előnyben részesítendőek a zárt, esetleg több szintű állományt képező fajok kombinációk. Erdőtelepítés esetén – termőhelyi adottságok lokális figyelembe vételével – az alábbi őshonos fajok célállományok javasolhatók: *KST-K*, *KST*, *KST-EL*, *KST-HNY*, *K*, *K-T*, *K-E*, *HNY*, *HNY-KST*, *NYI*; *H* (adott esetben ezüst hárs); *H-E*; kizárólag az erdőgazdasági tájban honos fajok alkalmazásával.

**(7) Gazdálkodáshoz nem köthető javaslatok:**

Gazdálkodáshoz nem köthető jellegű kezelési, fenntartási javaslatok a kezelési egységre vonatkozóan nem merülnek fel.

**(8) Kezelési javaslatok indoklása:**

A szántók füves területté alakítását az indokolja, hogy ez által a jelenleg elszigetelt természetközeli élőhelyek összeköttetése javul, továbbá a szántóművelésből adódó kockázatok (növényvédőszer, műtrágya atmoszféra) csökkennek. A szántóföldi gazdálkodás a területen egyébként is problematikus, mert a környező erdős és lápos területek miatt nagy a vadkár kockázata. Amennyiben a gyeprekonstrukció nem megvalósítható, a szántóföldi művelés folytatása mellett a környezetkímélő besorolású vegyszerekre és a műtrágyahasználat mellőzésére vonatkozó javaslatok, vagy őshonos fajok erdő telepítése csökkenthetik a káros hatások kockázatát.

### 3.2.2. Élőhelyrekonstrukció és élőhelyfejlesztés

A terület egészére – a lehatárolt kezelési egységek határától függetlenül – vonatkozóan szükséges megoldani a lápi-lápréti (részben jelölő) élőhelyek és a közösségi jelentőségű fajok vízigényének biztosítását. A vízháztartás javítása nem csupán lápok-láprétek állapotának javítása szempontjából fontos, hanem a tervezési terület erdei, az őshonos fajokkal történő felújítás sikere miatt is lényeges. A Natura 2000 területen áthaladó csatorna (Kis-Villongó-ér) kulcsszerepet játszik a terület vízháztartásában. Emiatt szabályozható, és különösen a nyári aszályos időszak vízellátását is megoldó vízkormányzás kialakítása szükséges a csatornán. A Hortobágyi Nemzeti Park Igazgatóság jelenleg egy vízviszatarató műtárgyat is üzemeltet a csatornán, amely azonban csak a terület egy részére vonatkozóan képes javítani a vízellátást. Szükséges megvizsgálni annak lehetőségét, hogy a csatorna alsóbb szakaszán lehetséges-e újabb vízviszatarató műtárgy segítségével hozzájárulni a terület vízháztartásának további javításához. Ezen túl a terület déli részén kifolyó kisebb árok (amely nem áthaladó csatorna, kizárólag a védett területről vezet el vizet) megszüntetése, vagy fenékküszöbvel való ellátása is javasolható.

A további élőhelyrekonstrukciós és élőhelyfejlesztési javaslatokat a dokumentáció a 3.2.1.

fejezetben, a kezelési egységekre vonatkozó kezelési javaslatokkal egységes szerkezetben tárgyalja. Az élőhelyrekonstrukciós javaslatok összefoglalóan a következők:

**KE-3:** A fásszárú növényzet időszakos és korlátozott visszaszorítása a fás és fátlan lápi élőhelyek kívánatos arányának biztosítására.

**KE-4:** A korábban kezelés hiányában becserjésedett-fásodott gyepeken a cserjés visszaszorítása révén az elszigetelt fátlan élőhelyek összeköttetésének javítása, egyúttal a gyepek helyreállítása (bizonyos facsoportok, cserjések megfelelő arányú meghagyásával, kíméletével).

**KE-6:** A tájidegen fafajú, kiemelten a spontán inváziós terjedésre hajlamos fafajok nagy arányával jellemezhető erdőrészekben az őshonos fafajú állomány kialakítása (szerkezetátalakítás).

**KE-7:** A természetközeli élőhelyek közé ékelődő szántó füves élőhellyé alakítása, majd kaszálóként vagy legelőként való hasznosítása.

### 3.2.3. Fajvédelmi intézkedések

A tervezési terület jelölő fajainak védelme alapvetően az élőhelyek megfelelő kezelésén keresztül biztosítható, a 3.2.1. fejezetben részletezett élőhelykezelési javaslatok alapján. Specifikus fajvédelmi intézkedések a fenti fejezetben felsoroltakon túl nem indokoltak.

A **réti angyalgöyökér** (*Angelica palustris*) védelmét szolgáló intézkedések elsősorban a KE-1 kezelési egységre vonatkozóan érvényesülnek.

A **vérfű-hangyaboglárka** (*Maculinea teleius*) védelmét szolgáló intézkedések elsősorban a KE-1, KE-4 kezelési egységekre vonatkozóan érvényesülnek.

A **nagy tűzlepke** (*Lycaena dispar*) védelmét szolgáló intézkedések elsősorban a KE-1, KE-2, KE-4 kezelési egységekre vonatkozóan érvényesülnek.

A **díszes tarkalepke** (*Euphydryas maturna*) védelmét szolgáló intézkedések elsősorban a KE-4, KE-5, KE-7 kezelési egységekre vonatkozóan érvényesülnek.

### 3.2.4. Kutatás, monitorozás

A Nemzeti Biodiverzitás-monitorozó Rendszer (NBmR) keretében a területen monitorozás nem zajlik.

A tervezés alapját jelentő 1:10 000 léptékű élőhelytérképezés, illetve a jelölő fajokra vonatkozó botanikai és zoológiai felmérés 2015-ben készült el a teljes területre nézve. A további kutatás és monitorozás tekintetében a 2015-ös felmérés eredményeit célszerű alapállapotnak tekinteni.

A jövőben szükséges a területen a kijelölés alapjául szolgáló közösségi jelentőségű élőhelyek kiterjedésének és természetességének, valamint a jelölő fajok állományának nyomon követése.

A **jelölő élőhelyek** monitorozására javasolható legalább 10 évente az NBmR protokoll szerinti élőhelytérképezés elvégzése. Az élőhelyek ennél ritkábban végzett monitorozása vélhetőleg nem ad megfelelő lehetőséget az esetlegesen beinduló negatív folyamatok megváltoztatását célzó idejében történő beavatkozásra. Javasolt a jelölő élőhelyek (91E0\*-Enyves éger (*Alnus glutinosa*) és magas kőris (*Fraxinus excelsior*) alkotta ligeterdők (*Alno-Padion*, *Alnion incanae*, *Salicion albae*); 6510-Sík- és dombvidéki kaszálórétek (*Alopecurus pratensis*, *Sanguisorba officinalis*); 7230-Mészkedvelő üde láp- és sásrétek; 6410-Kékperjés láprétek meszes, tözeges, vagy agyagbemosódásos talajokon (*Molinion caeruleae*)

állományainak változását is egy-egy mintavételi helyen monitorozni, amelyre alkalmas módszer a közösségi jelentőségű gyepekre, illetve erdőkre vonatkozó módszertan.

Nagy tűzlepke (*Lycaena dispar*); díszes tarkalepke (*Euphydryas maturna*); vérfű-hangyaboglárka (*Maculinea teleius*): A lepkefajok kutatottsága a tervezési területen egyelőre közepes mértékű, ezért indokolt a célzott felmérések folytatása. A lepkefaj monitorozásának javasolt időintervalluma minimálisan 3, optimálisan pedig 5 év, különös tekintettel arra, hogy a populációk érzékenyen reagálhatnak az egyes évek időjárására, valamint egyéb külső hatásokra, ezért pontosabb adatokhoz, becslésekhez és elemzésekhez több év tendenciáit együttesen szükséges ismerni, illetve értékelni.

A **nagy tűzlepke** (*Lycaena dispar*) monitorozása és populációbecslése tekintetében javasolt az alábbi módszerek (illetve ezek kombinációjának) alkalmazása javasolt:

1. Transzekt mentén történő egyedszámlálás, amely történhet a mintavételi helyszín teljes végigjárásával vagy pedig az adott élőhely méretétől függően kijelölt, a faj számára legoptimálisabb növényzetű gyepeket célzó útvonalon. Az ilyen módszerrel történő felmérés esetén indokolt rögzíteni a lepkék előfordulási adatainak GPS-koordinátáit, továbbá a mintavételi ösvény kezdő- és végpontjának (vagy akár a gyalogosan megtett út valamennyi pontjának) koordinátáit.
2. A monitorozás történhet standard jelölés-visszafogás alkalmazásával. Megfelelő élőhely, továbbá optimális időjárási körülmények esetén ez a módszer eredményezi a legpontosabb adatokat, különösen akkor, ha a mintavételek a teljes rajzási időszakot lefedik.
3. Lárvák számlálásával az élőhelyen előre kijelölt mintavételi kvadrátokban.

A **vérfű-hangyaboglárka** (*Maculinea teleius*) monitorozása és populációbecslése tekintetében javasoljuk az alábbi módszerek (illetve ezek kombinációjának) alkalmazását:

1. Transzekt mentén történő egyedszámlálás, amely történhet az őszi vérfű (*Sanguisorba officinalis*) termőhelyének teljes végigjárásával vagy pedig az adott élőhely méretétől függően kijelölt, a faj számára legoptimálisabb növényzetű gyepeket célzó útvonalon. Az ilyen módszerrel történő felmérés esetén indokolt rögzíteni a lepkék előfordulási adatainak GPS-koordinátáit, továbbá a mintavételi ösvény kezdő- és végpontjának (vagy akár a gyalogosan megtett út valamennyi pontjának) koordinátáit.
2. A monitorozás történhet standard jelölés-visszafogás alkalmazásával. Megfelelő élőhely, továbbá optimális időjárási körülmények esetén ez a módszer eredményezi a legpontosabb adatokat, különösen akkor, ha a mintavételek a teljes rajzási időszakot lefedik.
3. Lárvák számlálásával az élőhelyen előre kijelölt mintavételi kvadrátokban. E módszer alkalmazása főként a kezdeti hernyóstádium időszakában javasolt, amikor a lárvák még az őszi vérfű (*Sanguisorba officinalis*) virágzatában táplálkoznak. A hernyófészkek ilyen célból történő megbontása viszont – a súlyosabb természeti kártétel lehetőségének fennállása miatt – nem támogatható.
4. Kiegészítő módszerként érdemes vizsgálatokat végezni a hangyagazda-fajok azonosítására, elterjedésére és a hangyafészkek számára vonatkozóan is. Javasoljuk mindemellett, hogy a vérfű-hangyaboglárka élőhelyeit érintő kezelési tervek kidolgozásában hangyákhoz értő szakember is legyen részt.

A **díszes tarkalepke** (*Euphydryas maturna*) monitorozása és populációbecslése tekintetében javasolt az alábbi módszerek (illetve ezek kombinációjának) alkalmazása:

1. Hatékony megoldást jelent az érintett erdőtagokban vagy erdőrészekben kijelölt mintavételi ösvények (transztek) mentén történő egyedszámlálás. Az ilyen módszerrel történő felmérés esetén indokolt rögzíteni a lepkék előfordulási adatainak GPS-koordinátáit, továbbá a mintavételi ösvény kezdő- és végpontjának (vagy akár a

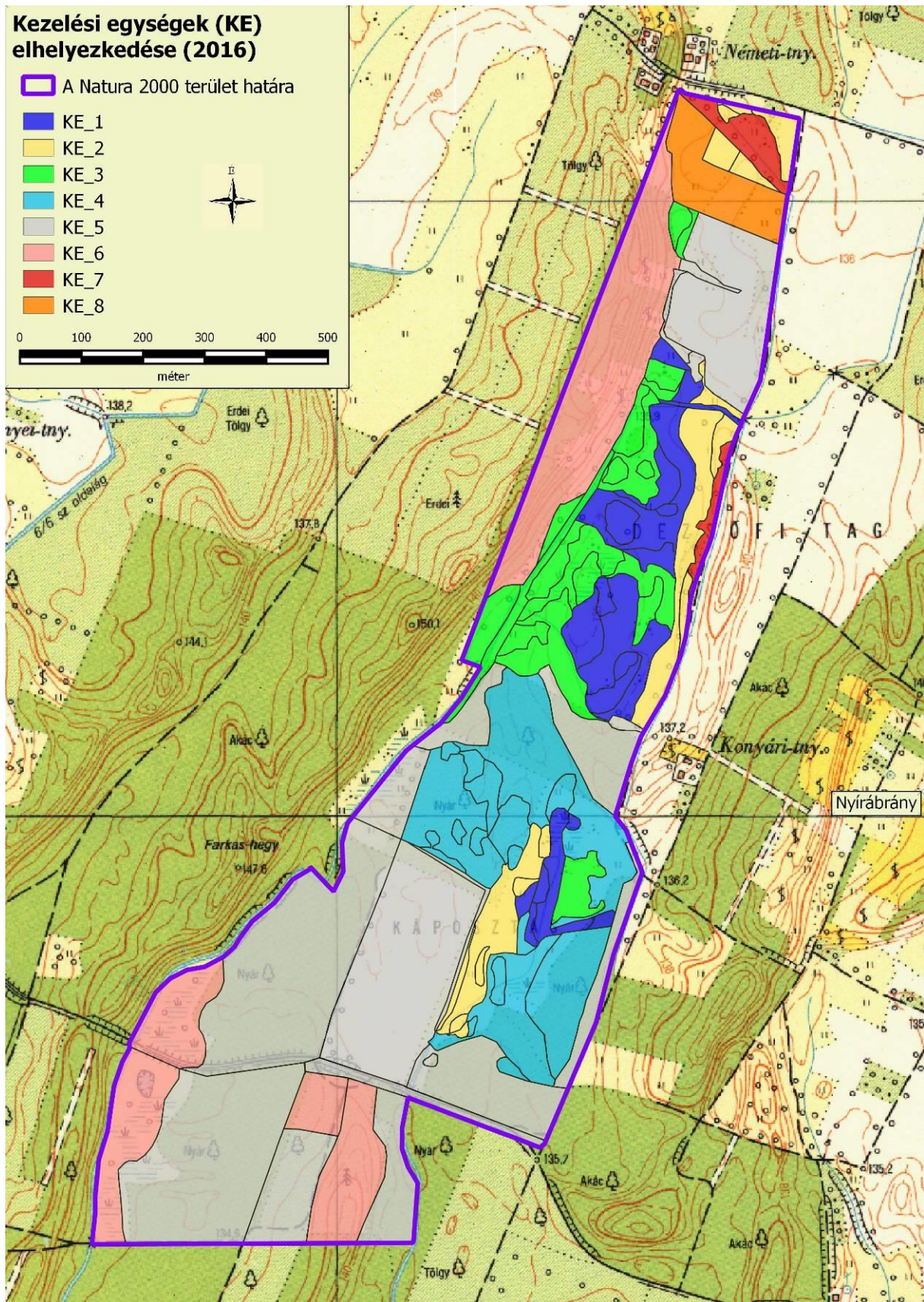
gyalogosan megtett út valamennyi pontjának) koordinátáit.

2. A monitorozás történhet standard jelölés-visszafogás alkalmazásával. Megfelelő élőhely, továbbá optimális időjárási körülmények esetén ez a módszer eredményezi a legpontosabb adatokat, különösen akkor, ha a mintavételek a teljes rajzási időszakot lefedik.
3. A hernyófészkek számlálása ugyancsak kiváló eredményt nyújthat, különösen akkor, ha a rajzás időszakában jelölés-visszafogással történő adatrögzítésre is sor került. Fontos, hogy a vizsgálatokat gyakorlott szakember végezze, mert a lepkefaj hernyófészkei terepen esetenként összetéveszthetők lehetnek más rovarfajok szövedékeivel.
4. A felmérés történhet petecsomók keresésével és számlálásával a fiatalabb magyar kőris, illetve magas kőris fák leveleinek vizsgálata útján. E módszernek számos előnye van, hiszen a petecsomók keresése:
  - (a) csaknem bármely napszakban és időjárási körülményektől függetlenül végezhető;
  - (b) pontosabb képet nyújthat a populációméretéről (különösen más mintavételi eljárásokkal kombinálva), mint önmagában csak a lepkék észlelésén alapuló megfigyelés;
  - (c) hatékonyan végezhető, mivel a nőtény lepkék csak fiatalabb kőrisek viszonylag alacsonyan (1-6 méter magasságban) elhelyezkedő leveleire petéznek, ezért a vékonyabb törzsek lehajtásával egyszerre vizsgálható az összes levél fonákja.
5. Célravezető eljárást jelent az áttelelt hernyók számlálása avarszinten lehatárolt, 1 m<sup>2</sup>-es kvadrátokban (az élőhely több pontján megismételve). E módszer alkalmazása esetén a valós értékekhez minél jobban közelítő becslés érdekében javasolt hektáronként legalább 15-20 mintavételi egység kijelölése.
6. Kiegészítő jelleggel célszerű vizsgálni a nőtény lepkék, illetve az általuk lerakott peték termékenységét. Az állatok második lárvastádiumukig laboratóriumi körülmények között tarthatók, majd a hernyófészkek még az átnyaralás (aestiválás) időszaka előtt visszahelyezhetők az eredeti kőrisfákra (nem érdemes fogságban nyaraltatni, illetve teleltetni a lárvákat, mert ilyen esetekben az elhullás mértéke a természetben tapasztaltakhoz képest aránytalanul magasabb).
7. Ugyancsak kiegészítő eljárásként alkalmazható a parazitáltság meghatározása az áttelelés után begyűjtött lárvák felnevelése útján. Ilyen esetben egy-egy kvadrátból legfeljebb 10-10 lárvát begyűjtése indokolt. A bábból kikelt darazsakat a pontos meghatározás érdekében szakemberhez kell eljuttatni, az ép és egészséges lepkéket pedig eredeti élőhelyükön el lehet engedni [a díszes tarkalepke lárváinak jellemzően három parazitája van: *Cotesia acuminata* (Hymenoptera: *Braconidae*); *Cotesia melitaeorum* (Hymenoptera: *Braconidae*); *Erycia fatua* (Diptera: *Tachinidae*)].

**Réti angyalgyökér** (*Angelica palustris*): A terület jelölő növényfajának monitorozására az azonos módszertannal NBmR protokoll szerinti 3 évente végzett felmérés javasolható, de a teljes terület részletes felmérését 6 évente mindenképp el kell végezni.

A tervezési terület adottságai – kezelői- és tulajdonviszonyok, a faj nagy populációja – kedvezőek a réti angyalgyökérre (*Angelica palustris*) vonatkozó természetvédelmi kezelésekkal kapcsolatos kísérletes kutatásokhoz. A különböző kaszálási eljárásokkal (kaszálás ideje, gyakorisága) kapcsolatos kutatások jelenleg is folynak; kívánatos ezek folytatása, lehetőség szerinti kiegészítése állománydinamikai, valamint különböző abiotikus háttértényezőkkel összefüggő kutatásokkal.

3.2.5. *Mellékletek* (alaptérkép: ETOR szelvényezési rendszerben készült 1:10000 méretarány topográfiai térkép)



A gazdálkodáshoz és egyéb területhasználathoz köthető kezelési egységek (2015)

### 3.3. A kezelési javaslatok megvalósításának lehetséges eszközei a jogi háttér és a tulajdonviszonyok függvényében

A tervezési terület egésze a Nyírábrányi Káposztás-lapos (HUHN20026) kiemelt jelentőségű természetmegőrzési területbe tartozik, tehát a tervezési területre alapvetően a 275/2004 (X.8.) Kormányrendelet az irányadó.

A tervezési terület teljes egészében (77,5 ha) az országos jelentőségű Hajdúsági Tájvédelmi Körzet (7101,1 ha) része [2/1988. (V. 26.) KVM rendelet egyes területek védetté nyilvánításáról és 130/2007. (XII. 27.) KvVM rendelet a Hajdúsági Tájvédelmi Körzet védettségének fenntartásáról]. A tervezési terület egészére ennek megfelelően a természet védelméről szóló 1996 évi LIII. törvény határoz meg további szabályokat.

A tervezési terület jelentős része (93,6%) a Magyar Állam tulajdonában és a Hortobágyi Nemzeti Park Igazgatóság vagyongazdálkodásában van, ami magában foglalja a jelölő élőhelyek teljes területét. A területen haladó csatornák a Magyar Állam tulajdonában, vízügyi igazgatósági vagyongazdálkodásban vannak.

A tervezési területen csak igen kevés szántó található, egyetlen kicsiny (2,89 ha) foltban, magántulajdonban. Itt egyéves kultúrákat termesztnek.

A rét művelési ágú területeken gépi, illetve kézi kaszálás folyik, a természetvédelmi szempontok gondos figyelembe vételével.

A terület erdőállománya 16 részletben, 45,8 hektáron helyezkedik el. Az erdőrészletek állami tulajdonban, a Hortobágyi Nemzeti Park Igazgatóság vagyongazdálkodásában vannak.

Ezen túl a terület országos ökológiai hálózat magterület és puffertérület övezetének része (ld. 1.6. fejezet).

A kezelési javaslatok megvalósítása esetén a fentebb összefoglalt körülményeket kell figyelembe venni.

#### 3.3.1. Agrártámogatások

##### 3.3.1.1. Jelenleg működő agrártámogatási rendszerek

A jelenleg hatályos Mezőgazdasági Parcella Azonosító Rendszer (MePAR) alapján a Nyírábrányi Káposztás-lapos kiemelt jelentőségű természet-megőrzési terület Nyírábrány közigazgatási területét érintve több fizikai blokkban található. A fizikai blokkok területnagyságának megközelítőleg mindössze 6,3 %-a esik mezőgazdaságilag támogatható területre, melyre agrártámogatás igényelhető.

MePAR Blokkazonosító	Teljes terület (ha)	Támogatható terület (ha)	KAT
LNKME-2-11*	49,47	0,00	-
LJ97E-7-11*	56,76	0,00	-
LTRME-D-11	3,89	3,89	-
LJKME-W-11	2,52	2,52	-
LURME-E-11	1,59	0,76	-

\* Az adott MePAR-blokknak nem a teljes területe fed át a Natura 2000 terület területével.

A fizikai blokkban gazdálkodó mezőgazdasági termelők számára az alábbi agrártámogatási források érhetőek el:

*Egységes területalapú támogatás (SAPS):*

A támogatás mértékéről évente a vidékfejlesztésért felelős miniszter dönt miniszteri rendeletben. A támogatás igénybevételenek feltétele, hogy a gazdálkodó maradéktalanul tartsa

be az 50/2008. (IV.24.) FVM rendeletben foglaltakat, amely a Helyes Mezőgazdasági és Környezeti állapot feltételrendszerit tartalmazza.

2015-től önállóan nem, csak a zöldítés támogatással együtt igényelhető.

#### *Zöldítés támogatás:*

A zöldítés keretében elnyert támogatási összeget kifejezetten az éghajlat és a környezet szempontjából előnyös mezőgazdasági gyakorlatokra kell fordítani. Elsődleges célja, hogy a mezőgazdasági tevékenységet végzők egyre nagyobb mértékben járuljanak hozzá a mezőgazdaság alapját is képező környezet és természeti erőforrások megőrzéséhez.

A zöldítés három különböző gyakorlat összessége: állandó gyepterületek fenntartása; terménydiverzifikáció (azaz a növénytermesztés diverzifikálása, változatosabbá tétele), illetve az ökológiai jelentőségű területek kijelölése (EFA). A zöldítés három gyakorlata nem minden esetben különül el egymástól.

Fontos, hogy a zöldítés támogatást csak az egységes területalapú (SAPS) támogatással érintett területek után lehet igényelni.

#### *Agrár-környezetgazdálkodási támogatás (AKG):*

Középhosszú távú (5 gazdálkodási év) támogatási rendszer, melynek feltételeit Vidékfejlesztési Program keretében meghirdetett pályázati felhívás (VP-4-10.1.1-15 - Agrár-környezetgazdálkodási kifizetés) tartalmazza. A támogatás fő céljai a vidéki területek fenntartható fejlődésének támogatása, a környezet állapotának megőrzése és javítása, a mezőgazdasági eredetű környezeti terhelés csökkentése, környezetvédelmi szolgáltatások biztosítása, a természeti erőforrások fenntartható használatán alapuló mezőgazdasági gyakorlat erősítése. Kiemelten kívánja továbbá támogatni a biodiverzitás megőrzését a természetes életkörülményeik között (a gazdaságban), a természet, a víz, és a talaj védelmét a termőhelyi adottságoknak megfelelő termelési szerkezet kialakításával, a környezettudatos gazdálkodás és fenntartható tájhasználat kialakításával.

A pályázati támogatás keretében az agrár-környezetgazdálkodási alapsomagok, illetve az alapsomagokon túli választható előírások által előírt földhasználati tevékenységek valósítandók meg.

#### *Kötelező földhasználati előírások ellenértékéért igényelhető kompenzációs jellegű kifizetések:*

Tekintettel arra, hogy a 269/2007. (X. 18.) Korm. rendelet alapján földhasználati előírások vannak hatályban a gyepterületekre vonatkozóan, a Vidékfejlesztési Program keretében a Natura 2000 gyepterületeken történő gazdálkodáshoz területalapú, kompenzációs támogatás (VP4-12.1.1-16. - Natura 2000 mezőgazdasági területeknek nyújtott kompenzációs kifizetések) vehető igénybe.

Ehhez hasonlóan, a Natura 2000 irányelveket érvényre juttató jogszabályok végrehajtásával érintett, az Országos Erdőállomány Adattárban nyilvántartott erdőrézlet területén felmerülő költségek és jövedelem-kiesés ellentételezése céljából a magánkézben lévő, Natura 2000 erdőterületeken történő gazdálkodáshoz kompenzációs támogatás (VP4-12.2.1-16 - Natura 2000 erdőterületeknek nyújtott kompenzációs kifizetések) igényelhető, mely az erdő természetességétől, a faállomány korától és összetételétől függően változó összegű.

#### *Önkéntesen vállalt előírások nyomán igényelhető támogatások:*

Az AKG támogatás részeként az agrár-környezetgazdálkodási alapsomagokon túl az ország egész területén (a támogatható területeken) olyan választható előírások valósíthatóak meg, amelyek különböző környezeti kihívásokat (vetésszerkezeti elvárások, talaj- és vízvédelem, biodiverzitás megőrzése, stb.) kezelnek, és amelyekből a támogatást igénylők szabadon választanak. A kifizetési összeg előírásenként kerül meghatározásra.

Az erdőterületekre a Vidékfejlesztési Program keretében VP4-15.1.1-17 - Erdő-

környezetvédelmi kifizetések vehetőek igénybe, melyek célja a tudatos erdő-környezetvédelmi gazdálkodási módok elterjesztése, a fafajok adaptációs készségének növelése, az egyes területeken az erdőtípus, fafaj-összetétel, illetve gazdálkodási mód megváltoztatása.

Ugyancsak az erdőterületeken gazdálkodók számára érhető el a VP5- 8.5.1.-16 - Az erdei ökoszisztémák ellenálló képességének és környezeti értékének növelését célzó beruházások pályázat, amely a teljes erdőszerkezet átalakítással elsősorban a meglévő erdő természetességi állapotához képest magasabb természetességi állapotú vagy a sarjeredetű állomány helyett magasabb ökológiai értékű, legalább azonos természetességű, nem sarj eredetű állomány létrehozását kívánja előmozdítani.

*Nem termelő mezőgazdasági beruházások:*

A VP4-4.4.1-16. Élőhelyfejlesztési célú nem termelő beruházások pályázati felhívás alapján támogatás vehető igénybe olyan földhasználati intézkedésekre, amelyek gazdálkodáshoz közvetlenül nem kapcsolódnak, ugyanakkor a vidéki táj értékeinek, állat- és növényvilágának fennmaradását szolgálják, ez által erősítik a Natura 2000 területek közjóléti értékét, illetve hozzájárulnak a környezetgazdálkodási célok teljesítéséhez.

Szintén a Vidékfejlesztési Program keretén belül érhető el a VP4-4.4.2.1-16 - Vízvédelmi célú nem termelő beruházások: létesítmények kialakítása, fejlesztése, valamint a VP4-4.4.2.2-16 - Vízvédelmi célú nem termelő beruházások: vízvédelmi és vizes élőhely létrehozása, fejlesztése pályázatok, amelyek alapvető célja a területi vízvisszatartás elősegítése, illetve a felszíni és a felszín alatti víztesteket érő terhelések, szennyezések csökkentése, megakadályozása, mind az éghajlatváltozással összefüggő problémák minimalizálása, mind a biodiverzitás megőrzése, mind a vizeink mennyiségi és minőségi védelmének biztosítása céljából.

### **3.3.1.2. Javasolt agrártámogatási rendszer**

Kifejezetten Natura 2000 területekre jelenleg a Natura 2000 gyep- és erdőterületekre vonatkozóan létezik kompenzációs kifizetés. Látható azonban, hogy jelenleg nincsen hatályban szántó művelési ágú, valamint egyéb természetvédelmi szempontból fontos élőhelyre (láprét, vizes élőhelyek, stb.) kidolgozott földhasználati előírás, illetve ez alapján kompenzációs kifizetés. Ebből adódóan ezekre a területekre csupán az egyéb földhasználati korlátozások (nitrátérzékeny területekre, védett területekre vonatkozó) vannak érvényben, speciális faj és élőhelyvédelmi intézkedések nincsenek.

A Natura 2000 gyepterületekre vonatkozó jelenlegi földhasználati előírások általános értelemben olyan gyephasználatot támogatnak, amely országos léptéket tekintve általában szükségesek a gyepek természetességének megőrzéséhez. Ugyanakkor általánosságukból következően nem képesek kezelni olyan helyi és speciális problémákat, amelyek éppen a jelölő értékek miatt fontosak (egyes kivételes esetekben akár ellent is mondhatnak a Natura 2000 célkitűzéseknek). A fenntartási terv egyik szerepe éppen azoknak a lokális kezelési feladatoknak a meghatározása, amelyek támogatási rendszerbe való beépítése a Natura 2000 célkitűzések szempontjából szükséges.

A jelenlegi agrártámogatási rendszer további jelentős korrekcióra szoruló hiányossága, hogy nem ösztönzi a természetvédelmi szempontból fontos gazdálkodói beavatkozásokat a nem hasznosított mezőgazdasági területeken. Egyúttal nem is teszi érdekeltté a gazdálkodót abban, hogy azok a nem hasznosított mezőgazdasági területek, amelyek éppen a hasznosítás hiánya miatt őriznek értékes közösségi jelentőségű élőhelytípusokat, fajokat - megfelelő (vagy jobb illetve nagyobb) állapotban és kiterjedésben fennmaradjanak.



A Nyírábrányi Káposztás-lapos fenntartási tervének tanulságai alapján az agrártámogatási rendszer módosításával, bővítésével, kiegészítésével kapcsolatban a javaslatok két szintre bontva képzelhetők el:

*Kötelező szint:* A terület jelenlegi állapotának megőrzése érdekében szükséges tevékenységek, amelyeket minden Natura 2000 földhasználóra kötelező érvényűen indokolt érvénybe léptetni. Ez a kötelező földhasználati szabályok kibővítésével, illetve a meglévő szabályok módosításával/összehangolásával, és a hozzájuk kapcsolódó kompenzációs kifizetések megváltoztatásával léptethető életbe. A Nyírábrányi Káposztás-lapos Natura 2000 terület vonatkozásában ebbe a körbe illeszthető eszközök a következők:

- A gyepeként nem hasznosítható vizes élőhelyek (mocsarak, lápok) területén a vízelvezetés, a feltörés, a trágyakiszórás, a szálás takarmány tárolásának tilalma, és az inváziós fajoktól való mentesítési kötelezettséget szolgáló eszközök.
- A Natura 2000 gyepterületek fenntartásának földhasználati szabályairól szóló 269/2007. (X. 18.) Korm. rendelet előírásai jelenleg kötelező érvénnyel, 5-10% között határozzák meg a kaszálással hasznosított gyepek esetében a kaszátlanul hagyandó terület nagyságát. Javasolható a jelenlegi szabályozás módosításával a kaszátlanul hagyott terület nagyságának tágabb határok közötti meghatározása.

*Önkéntes szint:* A terület természeti állapotának javítását szolgáló eszközök, amelyek az egyes területek, kezelési egységek sajátosságainak megfelelően önkéntes vállalás alapján ösztönzik a területhasználót az élőhelyek állapotának javítására, a közösségi jelentőségű fajok populációinak erősítésére. Ezek az eszközök ilyen értelemben átmenetet mutatnak az élőhelyfejlesztési és élőhelyrekonstrukciós támogatások irányába, de nem jelentenek olyan mértékű beavatkozást, ami kifejezetten nagy beruházási igényű. A Nyírábrányi Káposztás-lapos Natura 2000 terület vonatkozásában ebbe a körbe illeszthető eszközök a következők:

- Natura 2000 területeken, becserjésedett gyepeken a füves élőhely visszaállítását ösztönző eszközök.
- A gyepeként nem hasznosítható vizes élőhelyek (mocsarak, lápok) területén a cserjésedés, fásodás meghatározott (de az egyes területekre differenciált mértékű) visszaszorítását szolgáló eszközök.
- Gépbeszerzés támogatása speciális kezelést igénylő, időszakosan vizes élőhelyek kaszálásához, szárzúzásához Natura 2000 területen.
- A Natura 2000 területen található szántókon a környezetkímélő növényvédő szerek használatát ösztönző eszközök.
- A Natura 2000 területen található szántókon a műtrágyahasználat csökkentését ösztönző eszközök.

A támogatási rendszer kialakítása során figyelembe kellene venni a támogatásra benyújtott terület természetvédelmi értékességét, sajátos ökoszisztéma szolgáltatásait, az ott megtalálható, elkülönülő élőhelyfoltok természetességi értékét és a jó természetességű területeken vagy részterületeken azoknak a fennmaradását segítő gazdálkodást vagy akár a „nem beavatkozást” kellene ösztönözni.

### **3.3.2. Pályázatok**

Jelenleg kidolgozás alatt van egy Környezeti- és Energiahatékonysági Operatív Program (KEHOP) pályázat a 2014-20-ig terjedő időszakra vonatkozóan „kiszívterek rehabilitációjára”. Ennek keretében a természetvédelmi kezelő Hortobágyi Nemzeti Park Igazgatóság vízvisszatartó műtárgyakat tervez a Káposztás-lapos csatornájára, mert a meglévő műtárgy nem igazán jól használható, és további műtárgy is létesíthető lenne. Ugyanennek a

pályázatnak a keretében fenékküszöböket (vagy az árok megszüntetését) tervezik a terület déli részéről kifolyó kisebb árokra is, mivel az csak a védett területet csapolja, nem átmenő csatorna.

### 3.3.3. Egyéb

A tervezési területre nincs egyéb javaslat.

## 3.4. A terv egyeztetési folyamatának dokumentációja

### 3.4.1. Felhasznált kommunikációs eszközök

Ld. a 3.4.2. pont alatti táblázatban.

### 3.4.2. A kommunikáció címzettjei

Felhasznált kommunikációs eszközök:	Kommunikáció címzettjei:	Időpont, helyszín	Egyéb információ
Egyeztető fórum	<ul style="list-style-type: none"> <li>•gazdálkodók</li> <li>•a Natura 2000 területtel érintett földrészletek tulajdonosai és vagyongazdálkodói</li> <li>•a Natura 2000 területen illetékeségi vagy működési területtel rendelkező területi államigazgatási szervek és települési önkormányzatok</li> <li>•egyéb indokolt célcsoport: helyi lakosság</li> </ul>	2016.05.26. (Nyírábrány)	Résztevők száma: 6
Önkormányzati közzététel	<ul style="list-style-type: none"> <li>•gazdálkodók</li> <li>•a Natura 2000 területtel érintett földrészletek tulajdonosai és vagyongazdálkodói</li> <li>•a Natura 2000 területen illetékeségi vagy működési területtel rendelkező területi államigazgatási szervek és települési önkormányzatok</li> <li>•egyéb indokolt célcsoport: helyi lakosság</li> </ul>	2016.05.13-27. (Nyírábrány)	Kifüggesztés darabszáma: 1
Honlap	<ul style="list-style-type: none"> <li>•gazdálkodók</li> <li>•a Natura 2000 területtel érintett földrészletek tulajdonosai és vagyongazdálkodói</li> <li>•a Natura 2000 területen illetékeségi vagy működési területtel rendelkező területi államigazgatási szervek és települési önkormányzatok</li> <li>•egyéb indokolt célcsoport: helyi lakosság</li> </ul>	2016.05.11-től folyamatosan letölthető	<a href="http://www.e-misszio.hu/n2">http://www.e-misszio.hu/n2</a>
Érintettek levélben vagy e-mailben történő megkeresése és tájékoztatása	<ul style="list-style-type: none"> <li>•a Natura 2000 területen illetékeségi vagy működési területtel rendelkező területi államigazgatási szervek és települési önkormányzatok</li> </ul>	2016.04.11-05.25. között	Kiküldött levelek + e-mailek darabszáma: 68 levél + 119 e-mail (plusz ismétlő, emlékeztető e-mailek)

### ***A társadalmi egyeztetés szervezése, lebonyolítása, tartalma és eredménye:***

1. Egyeztető fórum időpont- és helyszín-egyeztetés történt az érintett szakmai tervezőkkel, természetvédelmi örökkel és a tájegységvezetővel, valamint a fórum helyszínének otthont adó Nyírábrány nagyközség Polgármesteri Hivatalával (2016. május eleje).
2. A fenntartási terv letölthetővé vált, és a véleményezhetőségről cikk jelent meg a kommunikációban résztvevő E-misszió Egyesület honlapján (2016.05.11.).
3. Az érintett önkormányzat (Nyírábrány) 2016.05.13-27. között 10 napra kifüggesztette a fenntartási tervet.
4. Az érintettek jelentős köre a fenntartási terv társadalmi egyeztetésének folyamatáról, a tervek véleményezhetőségéről, a véleményezés módjairól és határidejéről postai levélben

(és/vagy e-mailben) értesítésre került. Az értesítő levelek célcsoportok szerinti egyedi összeállítással kerültek kiküldésre (2016.04.11-05.25 között) és tartalmazták a véleményezéshez szükséges információkat (terület kód, név, érintett települések, átnézeti térkép, véleményezési határidők, egyeztető fórum időpontja stb.). A címzettek köre:

- Érintett önkormányzatok (Nyírábrány: 1 levél)
- Azon földrészletek helyben élő magán tulajdonosai, amelyek a tervezési területen belül érintettek a jelölő élőhelyeket és fajokat, valamint kiemelt természeti értéket és/vagy konfliktusforrást hordozó, természetvédelmi szempontból legfontosabbnak ítélt területrészekben (1 levél)
- Natura 2000 támogatást 2014-2015-ben igénybe vevő helyben élő gazdálkodók (1 levél)
- Erdészeti szakirányítók, erdészek, erdőgazdálkodók (119 e-mail)
- Agrárkamari tanácsadók, falugazdászok (1 levél)

#### Országos hatáskörű szervek (nevenként 1 levél):

- Országos Környezetvédelmi és Természetvédelmi Főfelügyelőség
- Nemzeti Földalapkezelő Szervezet
- Mezőgazdasági és Vidékfejlesztési Hivatal
- Nemzeti Agrárgazdasági Kamara
- Nemzeti Élelmiszerlánc-biztonsági Hivatal
- Nemzeti Élelmiszerlánc-biztonsági Hivatal, Földművelésügyi Igazgatóság
- Nemzeti Élelmiszerlánc-biztonsági Hivatal, Növény-, Talaj- és Agrárkörnyezet-védelmi Igazgatóság
- Nemzeti Élelmiszerlánc-biztonsági Hivatal, Erdészeti Igazgatóság
- Magyar Bányászati és Földtani Hivatal
- Országos Vízügyi Főigazgatóság
- BM Országos Katasztrófavédelmi Főigazgatóság
- Magán Erdőgazdálkodók Országos Szövetsége
- Magyar Erdőgazda Szövetség
- Országos Erdészeti Egyesület
- Országos Magyar Vadászkamara
- Vízgazdálkodási Társulatok Országos Szövetsége
- Magyar Országos Horgász Szövetség
- Országos Kishalász Érdekszövetség
- Országos Tisztifőorvosi Hivatal
- Regionális Fejlesztési Holding Zrt.

#### Régiós, megyéken túlnyúló hatáskörű szervek (nevenként 1 levél):

- Hortobágyi Nemzeti Park Igazgatóság
- NYÍRERDŐ Nyírségi Erdészeti Zrt.
- ÉRF Észak-Alföldi Regionális Fejlesztési Zrt.
- ÉARFÜ Nonprofit Kft.

#### Hajdú-Bihar megyei szervek (nevenként 1 levél):

- Hajdú-Bihar Megyei Kormányhivatal
- Hajdú-Bihar Megyei Kormányhivatal, Jogi és Koordinációs Főosztály
- Hajdú-Bihar Megyei Kormányhivatal, Műszaki Engedélyezési és Fogyasztóvédelmi Főosztály
- Hajdú-Bihar Megyei Kormányhivatal, Élelmiszerlánc-biztonsági, Növény-és Talajvédelmi Főosztály
- Hajdú-Bihar Megyei Kormányhivatal, Élelmiszerlánc-biztonsági, Növény-és Talajvédelmi Főosztály, Növény- és Talajvédelmi Osztály
- Hajdú-Bihar Megyei Kormányhivatal, Építésügyi, Hatósági, Oktatási és Törvényességi
- Hajdú-Bihar Megyei Kormányhivatal, Környezetvédelmi és Természetvédelmi Főosztály
- Hajdú-Bihar Megyei Kormányhivatal, Földművelésügyi és Erdőgazdálkodási Főosztály
- Hajdú-Bihar Megyei Kormányhivatal, Építésügyi, Hatósági, Oktatási és Törvényességi Felügyeleti Főosztály, Építésügyi Osztály
- Hajdú-Bihar Megyei Kormányhivatal, Földhivatali Főosztály
- Tiszántúli Vízügyi Igazgatóság
- Hajdú-Bihar Megyei Katasztrófavédelmi

- Felügyeleti Főosztály
- Nemzeti Földalapkezelő Szervezet, Hajdú-Bihar Megyei Kirendeltség
  - Mezőgazdasági és Vidékfejlesztési Hivatal Hajdú-Bihar megyei kirendeltség
  - Nemzeti Agrárgazdasági Kamara Hajdú-Bihar megyei Igazgatóság
  - NYÍRERDŐ Nyírségi Erdészeti Zrt., Debreceni Erdészet
  - NYÍRERDŐ Nyírségi Erdészeti Zrt., Gúthi Erdészet
  - NYÍRERDŐ Nyírségi Erdészeti Zrt., Halápi Erdészet

- Igazgatóság
- Hajdú-Bihar Megyei Fejlesztési Ügynökség Nonprofit Korlátolt Felelősségű Társaság
  - Hortobágyi Nemzeti Park Igazgatóság, Hajdúság-Dél-Nyírség Természetvédelmi Tájégség
  - Hajdú-Bihar Megyei Horgász Szervezetek Szövetsége
  - Hajdú-Bihar megyei Vadgazdák és Vadászok Szövetsége
  - Hajdú - Bihar Megyei Önkormányzat
  - Országos Magyar Vadászkamara, Hajdú-Bihar megyei Területi Szervezete

Járási hivatalok (nevenként 1 levél):

- Debreceni Járási Hivatal
- Nyíradonyi Járási Hivatal

Országos, regionális és helyi környezet- és természetvédő civil szervezetek (nevenként 1 levél):

- Pro Silva Hungaria
- Országos Természetőr Egyesület
- Magyar Természetvédők Szövetsége
- Magyar Madártani és Természetvédelmi Egyesület
- Rónaórzó Természetvédelmi Egyesület
- WWF Magyarország Alapítvány
- DEHÖK Környezetvédelmi Bizottság
- Terepszemle Stúdió Egyesület
- Zöld Kör
- Polaris Egyesület
- Nyírábrányi, Fülöpi és Nyíraczádi Földtulajdonosok Egyesülete

Vadásztársaságok (nevenként 1 levél):

- Nyírábrányi Vadásztársaság
- „Mogyorós” Földtulajdonosi Vadásztársaság Nyírábrányi Egyesülete

5. Az eredeti tervekhez képest egy nappal később, az érintettek felé újonnan meghirdetett és kommunikált időpontban és helyszínen (2016.05.26, 14.00-16.00, Nyírábrányi Művelődési Ház [4264 Nyírábrány, Ábrányi Kornél tér 5.]) az egyeztető fórum megtartásra került, melyről emlékeztető és fotódokumentáció készült. A fórumon 6 fő vett részt.
6. A beérkezett véleményeket és észrevételeket a kommunikációban közreműködő szakértő összefoglalta, és a tervekészítő, valamint a Hortobágyi Nemzeti Park Igazgatóság részére eljuttatta.

### 3.4.3. Egyeztetés hatósági és területi kezelő szervekkel

#### 3.4.3.1. A legfontosabb beérkezett vélemények:

Véleményező	Vélemény, javaslat (tartalom)	Hogyan?	Beépült a tervbe?	Hogyan? Ha nem épült be, miért?
Falugazdász	<p>Igen</p> <p>(- A bekerített részen lehetséges-e sószóró létesítése? Az etetéssel esetleg kiszorítható lenne a fontos részekről a vad, hogy ne túrjon mindent össze.</p> <p>- A víztározóban jelenleg már nincs víz, teljesen kiszáradt és nyitva is hagyták a zsilipeket, így ha jön majd víz, keresztül is folyik a területen. A vízállások medreinek kimélyítése esetleg megoldható-e?</p> <p>- A szántóföldön gazdálkodó tisztában van mindennel, most lucerna van a területben. A vadállomány miatt a szántóföldi gazdálkodás egyébként is kockázatos a területen. Szerinte rá lehetne beszélni a gazdálkodót a gyepesítésre.)</p>	fórumon	igen	<p>A véleményt a tervező figyelembe vette.</p> <p>A szóróval, etetővel kapcsolatos észrevétel összhangban van a fenntartási terv kezelési javaslataival, amely kitér arra, hogy mely kezelési egységek területén javasolható – az illetékes Nemzeti Park Igazgatósággal egyeztetett módon – ilyen létesítményeket elhelyezni. A megfelelő kezelési egységek esetében az erre vonatkozó megfogalmazást a tervező kiegészítő megjegyzéssel látta el.</p> <p>A vízállások medrének kimélyítése nincs összhangban a természetvédelmi célokkal, de a komplex vízvisszatartásra szolgáló javaslatok a fölvetett probléma megoldását szolgálhatják.</p> <p>A szántóterületre vonatkozó információkat a megalapozó dokumentáció 1.3.3.1 fejezetébe és a fenntartási terv KE-8 kezelési egységre vonatkozó indoklásába beépítette a tervező.</p>
Nemzeti Élelmiszerlánc-biztonsági Hivatal, Növény-, Talaj- és Agrárkörnyezet-védelmi Igazgatóság	<p>Igen</p> <p>(Nem tesz észrevételt, de a tartalomjegyzék javítását kéri.)</p>	levélben	igen	A tartalomjegyzék javítása megtörtént.
Hajdú-Bihar Megyei Kormányhivatal, Építésügyi, Hatósági, Oktatási és Törvényességi Felügyeleti Főosztály	<p>Igen</p> <p>(- Egyeztető fórumon nem tudott részt venni, mert későn kapta meg a levelet.</p> <p>- A megalapozó dokumentációt nem kapta meg, nem tudja véleményezni.</p> <p>- 1.7.2.-es pontot javasolja javítani, kibővíteni (magasabb szintű területrendezési tervek, településszerkezeti terv és leírás, helyi építési szabályzat és szabályozási terv).</p> <p>- Javasolja a fenti tervet kiegészíteni a terület- és településrendezési tervek tárgyi területre vonatkozó előírásaival, térképi bemutatásaival és a megállapítások rögzítésével.</p> <p>- Amennyiben a fenntartási terv javaslatai alapján a településrendezési eszközök módosítása szükséges, akkor azt a dokumentumban rögzíteni kell és az eljárást megindítani.)</p>	levélben	részben	<p>A fenntartási terv 1.7.2. fejezetében a területrendezési tervek és eszközök felsorolását a tervező kiegészítette a visszajelzésnek megfelelően, viszont a megalapozó dokumentációban ezek tartalmának részletes felsorolása szerkezeti és terjedelmi okok miatt nem történt meg.</p> <p>A megalapozó dokumentáció nem kerül társadalmi egyeztetésre, csak a fenntartási terv.</p> <p>Bár május 31-én érkezett és a fórumhoz (2016.05.26, 14 óra) képest később kézhez vett levélről ír, az egyeztető fórumra a meghívót 2016.05.23-án elsőbbségi, ajánlott levélben postáztuk, melynek 2016.05.24-én (legrosszabb esetben 25-én) meg kellett érkeznie a hivatalába.</p>

Debreceni Járási Hivatal	<p>Igen  (- a tervezési terület nem érint műemléket, műemléki területet, régészeti lelőhelyet.  - földmunkával járó beruházás esetén ismételt egyeztetés javasolt az örökségvédelmi hatósággal.  - előkerülő régészeti emlék, lelet vagy annak tűnő tárgy esetén a munkákat abba kell hagyni, a Forster Gyula Nemzeti Örökségvédelmi és Vagyongazdálkodási Központnak be kell jelenteni, az előkerültek őrzéséről gondoskodni kell.)</p>	levélben	nem	A beérkezett javaslatban megfogalmazottak általános értelemben részben túlmutatnak a Natura 2000 fenntartási terv készítés és tervezés keretein.
--------------------------	------------------------------------------------------------------------------------------------------------------------------------------------------------------------------------------------------------------------------------------------------------------------------------------------------------------------------------------------------------------------------------------------------------------------------------------------------	----------	-----	--------------------------------------------------------------------------------------------------------------------------------------------------

### **3.4.3.2. A legfontosabb észrevételek, amelyek alapján a terv módosításra került:**

A falugazdász által kért vadgazdálkodási létesítmények elhelyezésére vonatkozó javaslatok a megfelelő kezelési egységek javaslatainál feltüntetésre kerültek.

A szántóterületekre vonatkozó kiegészítések (gyepesítés, vadkár) a KE-6 kezelési egység és a fenntartási terv 1.3.3.1. fejezetében kerültek beépítésre.

A Nemzeti Élelmiszerlánc-biztonsági Hivatal, Növény-, Talaj- és Agrárkörnyezet-védelmi Igazgatóság által jelzett hibás tartalomjegyzék javításra került.

A Hajdú-Bihar Megyei Kormányhivatal, Építésügyi, Hatósági, Oktatási és Törvényességi Felügyeleti Főosztály által kért településszerkezeti eszközök és előírások felsorolása a fenntartási terv 1.7.2. fejezetében kiegészítésként került.