

Az Európai Táj Egyezmény kulturális örökségvédelmi vonatkozásai Magyarországon

Dr. Bálint Marianna – Virágos Réka

A táj alapvetően interdiszciplináris terület, amellyel sokféle szakterület foglalkozik, és amelynek a kulturális örökségvédelem csak egy szegmensét érinti. A kulturális örökségvédelmet, mint szakterületet, az Európai Táj Egyezmény (a továbbiakban ETE) által definiált táj mint kulturális jelenség, illetve a táj történeti rétegei érintik közvetlenül. Az ETE hazai ratifikálását követően egyik legelső feladatunk felmérni, hogy a kulturális örökségvédelem magyarországi gyakorlata milyen mértékben áll összhangban az ETE szellemiségével. Az ETE számunkra is feladatokat teremtő főbb sarokpontjait áttekintve szeretnénk most rövid összefoglalást nyújtani a jelenlegi helyzetről, illetve néhány esettanulmányon keresztül illusztrálni a kulturális örökség egyik elemének, a régészeti lelőhelyeknek a megjelenését a tájban.

Az Európai Táj Egyezmény ratifikálását követően a kulturális örökségvédelem területét érintő feladatok és a jelenlegi helyzetkép

Kiindulási pont a táj **számbavétele és értékelése** lehet, és hangsúlyoznunk kell, hogy noha az ETE táj szinten határozza meg a feladatot, jelenleg a kulturális örökségvédelem területén a tájnak olyan elemeit vesszük adattári szemléletű nyilvántartásba, amelyek egyben a kulturális örökség ingatlan elemei. A kulturális örökség védelméről szóló 2001. évi LXIV. törvény (a továbbiakban Kötv.) alapján az alábbi kategóriákat különböztetjük meg:

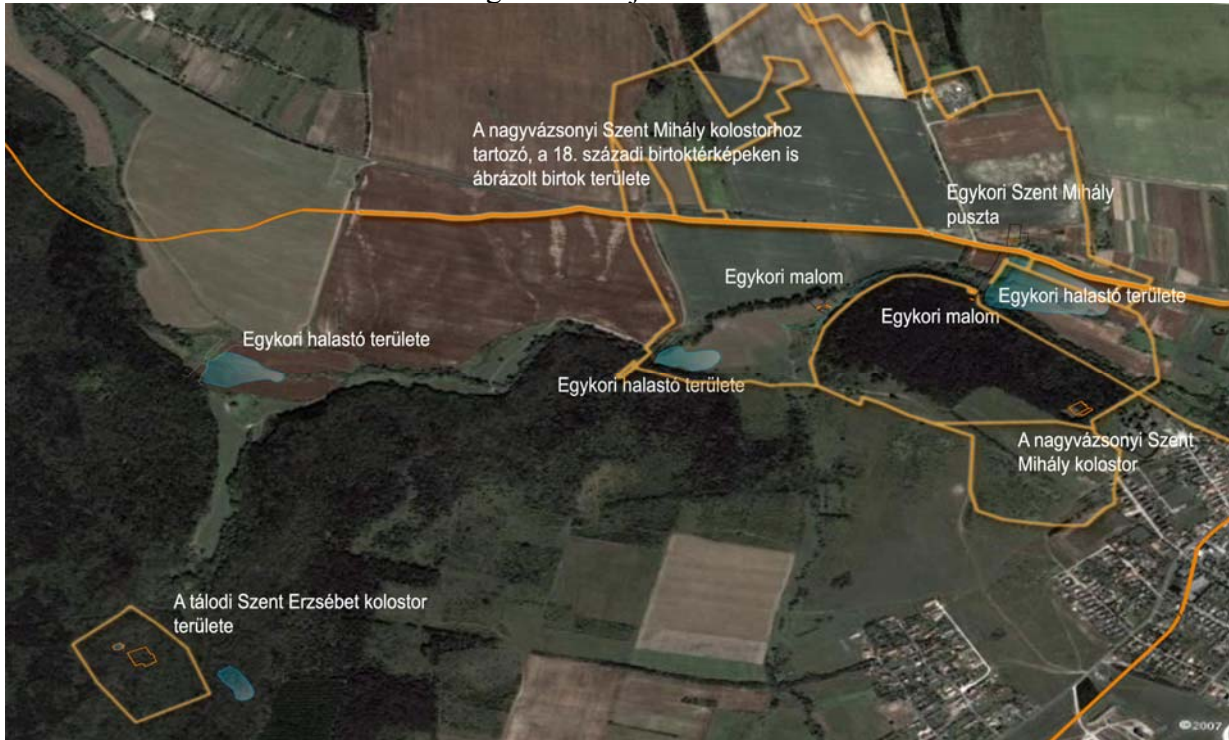
- régészeti lelőhelyek (a nyilvántartásba vett kategórián belül megkülönböztetünk külön jogszabály – miniszteri határozat vagy rendelet – által védetté nyilvánított régészeti lelőhelyeket is)
- műemlékek (amelyek alapvetően épített örökségi értékek)
 - ezen belül a műemlékvédelem sajátos tárgyai körében:
 - történeti kertek
 - temetők, temetkezési helyek
 - műemléki területek:
 - történeti táj
 - műemléki jelentőségű terület
 - műemléki környezet

Közös tulajdonságként említhetjük meg, hogy a felosztás alapvetően az egyedi értékek egyedi védelmének szemléletén alapul. A számbavétel és értékelés táji szinten inkább a hatósági munkán kívül, a tudományos kutatás során jelenik meg, bár a szempontokat ebben az esetben is nagyban befolyásolja a számbavétel célja. Így például vizsgálni lehet, hogy egy adott táj hogyan nyerte el jelenlegi formáját: A régészet és a történettudomány módszereit is felhasználva, illetve az épített örökségi elemek számbavételének segítségével, visszakövethető hosszabb vagy rövidebb időre a táj történeti jellegzetességeinek alakulása, bizonyos tájelemeinek, tájhasználatának formálódása. Ugyanakkor lehet cél egy adott korszak tájképének, tájkaraktereinek, stb. rekonstruálása, amely a legtöbb esetben egy virtuális táj megalkotásához vezethet, és a szükséges adatokat ebben az esetben is a különféle tudományágak – régészet, történettudomány, történeti földrajz, stb. – módszereivel végzett kutatás szolgáltatja.

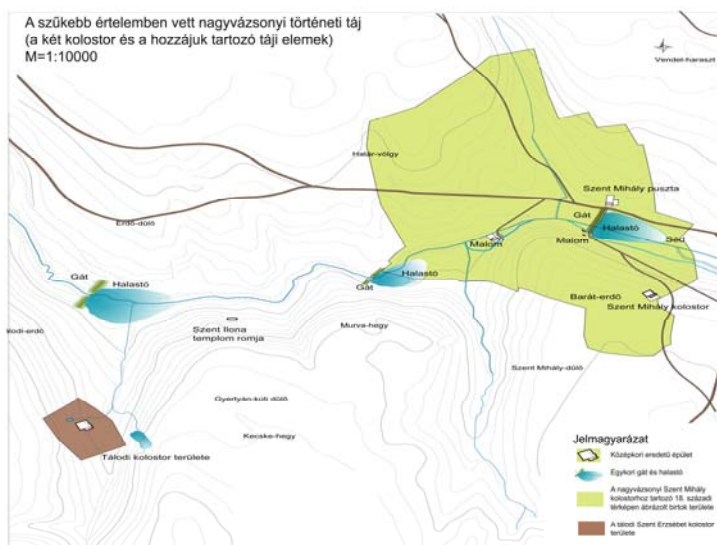
A **védelem** feladata ugyanúgy a fenti felosztás alapján valósul meg a kulturális örökségvédelem területén. Az egyedi értékvédelmi szemléletből kitorési pontként a történeti

táj kategóriát szoktuk emlegetni az utóbbi időben, amely kategória egyben egy olyan tájhoz kapcsolódó kulturális örökségvédelmi fogalmat is takar, amely szellemiségében a legközelebb áll az ETE-hez. A jelenlegi helyzetet tekintve azonban megállapítható, hogy bár a potenciális lehetőség megvan arra, hogy a – jelenleg a Kötv. alapján a műemlékvédelem sajátos tárgyai közé sorolt – történeti táj fogalom a jövőben lehetőséget nyújtson az integrált szemléletű kulturális örökségvédelem megvalósításához, ez a védési kategória azonban jelenleg „üres”, többek között az egyedi értékvédelem mechanizmusától való elszakadás nehézsége miatt.

A problémák illusztrálására példaként a nagyvázsonyi középkori „kolostortáj” történeti táj kategóriában felterjesztendő védeléséhez kapcsolódó szakmai anyagot mutatjuk be nagyon vázlatosan. A középkori nagyvázsonyi, illetve a közelben található tálodi pálos kolostor 15. századi birtoktestéről meglehetősen jó információkkal rendelkezünk. A szakmai



kutatások nyomán rekonstruálhatóvá vált a kolostorokhoz tartozó földek, halastavak és gátak elhelyezkedése, amelyek egyes elemeinek nyoma tájjelemként ma is észlelhető. A föld alatt található régészeti jelenségek mellett a tájjelemek épületromként, földműként, illetve jelenleg



is létező tóként láthatók, és együttesen alkotnak jellegzetes történeti rétegekkel rendelkező tájat. A védelem előkészítését lefolytató szakmai bizottság ennek ellenére a védelem szakmai megalapozásaként az egyes régészeti, illetve műemléki értékekkel rendelkező tájjelemek egyedi értékét kereste, azt vizsgálva, hogy ezek önmagukban is elérik-e a műemlékké nyilvánítás mércéjét. Döntésük konklúziójaként a védetté nyilvánítási javaslatot történeti tájként nem,

csak az egyes objektumok közös, de egyedi műemléki védelmét támogatták.

Ezt a lépést azonban elsősorban nem csak az ETE-vel harmonizáló szemlélet hiányával magyarázhatjuk, hanem a kulturális örökségvédelemnek, mint szakterületünknek azzal az általános hiányosságával, amely nem dolgozta ki a kategória jogszabályi megteremtésekor azt a tudományos koncepciót, amely meghatározná, hogy pontosan mit is szeretnénk ezzel védeni. Így nem tisztázott szakmai körökben sem, hogy melyek azok a tudományos kritériumok, amely alapján egy tájat, történeti táj kategóriába lehet sorolni.

A kulturális örökségi elemek védetté nyilvánítását követően sok esetben problémát jelent a védelem gyakorlati működtetése. A Kötv.-n alapuló jogi szabályozás több elvi lehetőséget nyújt ugyanis, mint amelyet meg lehet valósítani. A régészeti lelőhelyek esetében például akár az *ex lege* védett lelőhelyek, akár a külön jogszabályban védetté nyilvánított lelőhelyek esetében a jogi szabályozás fő eleme a preventív szemlélet. A gyakorlatban azonban a preventív szemléleten alapuló védelem inkább csak a szakmailag kiemelten fontosnak tartott, vagy szélesebb körben ismertté vált lelőhelyek esetében valósítható meg. Ezen a ponton azonban elérkeztünk a védett kulturális elemek **kezelésével**, illetve **tervezésével** kapcsolatos feladatokhoz: A Kötv. bevezeti jogszabályi szinten a fenntartható használat fogalmát. Régészeti lelőhelyek esetében elsősorban a védetté nyilvánított területekkel kapcsolatban hatályosak az ezzel a fogalommal kapcsolatos jogszabályi előírások, a műemlékvédelem sajátos tárgyai körében álló ingatlanok esetében pedig a jogszabály az építészeti és városépítészeti értékek fenntartása mellett írja elő az egyéb környezeti és természeti értékek fenntartható használatának biztosítását, és a hagyományos tájhasználat megőrzését. A fenntartható fejlődés fogalom szakmai tartalma egyelőre azonban nem tisztázott, ezért nincs kidolgozott stratégia arra vonatkozóan sem, hogy az előírásokat miképpen lehetne a gyakorlatban is betartani/betartatni.

Visszakanyarodva a tájlépték szintjére megállapítható, hogy a védett elemek kezelése és tervezése során jelentkezik igazán nehézségként az egyedi érték szemlélet, és ezen területhez kapcsolódó feladatok állnak egyelőre legkevésbé összhangban a ETE által bevezetett szemlélethez. Ugyan a táj részei a védett kulturális örökségi elemek, de a részekből nem áll össze egységes védelemben részesíthető, megfelelően kezelhető és tervezhető komplex táj.

Amennyiben a fentiek tükrében azt szeretnénk megfogalmazni, hogy milyen feladataink vannak a jövőre nézve, prioritásként kell kiemelni, hogy akár az egyedi akár a komplexebb szemléletű értékvédelem mellett nagyobb hangsúlyt kell kapnia a tájléptékű kezelésnek és tervezésnek. Mivel a táj egy dinamikusan változó jelenség, amelyet „befagyasztani” egy adott állapotába – akár a tájelemek történeti értékeire hivatkozva – nem lehet cél. Fontos azonban, hogy a változtatás kontrollált módon és a táj értékeit figyelembe véve történjen, amely csak abban az esetben valósítható meg, ha a tájjal kapcsolatban álló szakemberek – mind a tervezői, mind az engedélyező hatósági oldalon – megfelelő információk és eszközök birtokában képesek irányítani, illetve részt venni a változtatásra irányuló tevékenységekben. Szükséges ezért a fenntartható használat fogalmat tartalommal megtölteni és a gyakorlatban is működtetni, és a kulturális örökségvédelem szakmai és hatósági eszközeit a változtatások tudatos tervezésének elősegítéséhez kell igazítani. Jelenleg is rendelkezésre álló fontos eszköz az ún. örökségvédelmi hatástanulmány, amely alkalmas arra, hogy a változtatási szándék előkészítő fázisában információt szolgáltatson az érintett kulturális örökségi elemekről, és elősegítse a kulturális örökségvédelem érdekeinek érvényre juttatását. Hatékonyságát növelheti, ha az engedélyezendő tevékenységek minél szélesebb körében a benyújtandó tervek kötelező alátámasztó munkarésze lesz, illetve ha a tájléptékű tervezésnél maga is alkalmas lesz ugyanilyen léptékben lefolytatott hatásvizsgálatra.

Nem utolsó sorban megemlítendő, hogy a kezelés és tervezés területén a jó gyakorlatok kialakításával is sokat tehetünk az ETE végrehajtásáért. Tapasztalatok mutatják,

hogy mennyire fontos az egyes érintett területek tulajdonosaival, kezelőivel kialakított jó kommunikáció és a megfelelő szakmai segítségnyújtás. A példaként felhozott nagyvázsonyi helyszínek ugyan egyelőre nem váltak jogilag védett történelmi tájjá, mégis jó irányba mozdult el a terület kezelésének, hasznosításának tervezetése. Az ingatlanok kezelői, illetve tulajdonosai megértették a történelmi rétegeket is hordozó táj fenntartásának fontosságát, és hajlandónak mutatkoznak olyan együttműködésre, amely a meglévő tájlemek – a középkori eredetű gátak, halastavak – megőrzésével, egységének megbontása nélkül változtatná meg a tájat.



A régészeti lelőhelyek megjelenése a tájban

Az ETE szellemisége fontosnak tartja a táj szerepét a helyi közösségek életében, és kifejezésre juttatja, hogy a táj az emberi környezet elengedhetetlen összetevője. Az alábbi áttekintés célja az esettanulmányokon keresztül megmutatni, hogy milyen módon jelennek meg a tájban a kulturális örökség egyik elemeként, a régészeti lelőhelyek, illetve ezek milyen módon kerülnek bemutatásra az itt élő, illetve ide látogató emberek számára.

A táj a föld felszínének sajátos alkotó és alakító tényezői által meghatározott önálló terület egysége. A tájalkotó tényezők (szerkezet, domborzat, éghajlat, vízrajz, természetes növénytakaró és az ember tájalkotó, kultúrateremtő tevékenységének természetes együttese. (Bulla Béla) Az ETE megfogalmazása szerint a táj természeti és kulturális örökségünk sokféleségének hordozója. A régészeti lelőhelyek megjelenése a tájban az ember tájalkotó tevékenységét hangsúlyozza.

A Kárpát-medence régészeti szempontból nagyon szerencsés természetföldrajzi tényezőkkel rendelkezik. A délről, keletről, vagy akár a nyugatról érkező régészeti kultúrák, népcsoportok megtalálták letelepedésükhöz, gazdálkodásukhoz szükséges feltételeket. A Kárpátok koszorújából lefutó, az Alföldre érkező, esésüket vesztő folyók gyakran kényszerülnek helyzetük változtatására. A meanderező folyók sűrű vízhalózatot alakítottak ki a síkvidéki területeken. A folyókat, patakokat, ereket kísérő magaspartok, árvízmentes hátaik kiváló lehetőségeket kínáltak települések kialakításához. A Magyarország területén végzett rendszeres topográfiai munkák alapján az ország területén mintegy 100 000 régészeti lelőhellyel kell számolnunk, ami azt jelenti, hogy átlagosan minden négyzetkilométeren található egy régészeti lelőhely. A régészeti lelőhelyek jelentős része észrevétlenül beolvad a tájban és csak a felszínen, a szántásban gyűjthető kerámiatöredékek alapján értelmezhetőek csak a régész szakemberek számára. Az előadásban bemutatott régészeti lelőhelyek, illetve lelőhelytípusok a régészeti lelőhelyeknek csak apró kis töredékét reprezentálják.

Az ország területén található régészeti lelőhelyek speciális csoportját alkotják a földből épített védművek, sáncok, földvárak, erődítések, halmok. Talán a leglátványosabb, legérdekesebb régészeti lelőhelyek tartoznak ebbe a csoportba. Szerencsés esetekben a terepen, a felszínen is jól azonosíthatóak, emiatt nemcsak a régész szakemberek figyelmére

tarthatnak számot. A mesterséges építmények már a történeti korokban is felkeltették az emberek érdeklődését. Az egyes objektumokhoz számos legenda, monda, történet kapcsolódik, amelyek esetenként a földrajzi elnevezésekben is fennmaradnak.

A földvárak, tellek, kurgánok, halmok, sáncok nagy része egyedileg védett régészeti lelőhely, azaz miniszteri határozatban, illetve miniszteri rendeletben kimondott védelem a Kötv. legmagasabb szintű védelmét jelenti. A védelem célja a további beépítések, bolygatások megakadályozása. A törvény szövegében megtalálható, hogy a Kulturális Örökségvédelmi Hivatal engedélyezi a védett régészeti lelőhely jellegét, megjelenését érinti tevékenységeket. Ebben a megfogalmazásban a törvényalkotó szándéka elsősorban az volt, hogy a védett lelőhelyeken tudományosan kellőképpen megalapozott, történeti hűséggel kidolgozott rekonstrukciók készülhessenek. Ugyanis a napjainkra megmaradt formájukban is izgalmas lelőhelyek kedvező lehetőségeket nyújtanak az ismeretterjesztés, a bemutatás számára is. Sajnos a régészeti lelőhelyek tájban történő megjelenését befolyásoló tevékenységek korlátozására nem kellőképpen felkészült az örökségvédelmi törvény.

Az alábbiakban néhány, az Észak-Alföldön található szép példát szeretnénk bemutatni.

Nyírkarász–Garahalom

Nagyon pozitív, és aránylag könnyen követhető példa a Nyírkarászon található Garahalom nevű lelőhelyen kialakított bemutatóhely. Az önkormányzat kezdeményezésére, a megyei területfejlesztési tanács pályázati segítségével felhasználásával tették rendbe a lelőhely és környékét. Az önkormányzat azóta is lelkes, gondos gazdája a területnek. A pályázat sikeréhez nagymértékben hozzájárult az a körülmény, hogy a terület tulajdonosa az önkormányzat. Nagyon sok ilyen jellegű régészeti lelőhelynél probléma, hogy magántulajdonban van. A rendszerváltást követő kárpótlások során a védett régészeti



lelőhelyek sajnos magántulajdonba kerültek.

Maga a lelőhely tudományos szempontból is nagyon érdekes, hiszen a 2001-ben folytatott ásatásokig nem lehetett tudni pontosan, hogy mi volt a funkciója az igen kis alapterületű árokkal körülvett halomnak. Már a 19. század végén Jósa András folytatott feltárást, amikor is egy honfoglalás kori sír került elő a közepén elhelyezkedő halom oldalából. Az újabb ásatások derítették ki, hogy egy úgynevezett, kettős árokkal és kerítésekkel erősített sáncokkal védett „motte” típusú vár állt a lelőhelyen. Ez a vár tömegét és erősségét tekintve nem volt nagynak és különösebben erősnek mondható, de mégiscsak vár volt, amely nagyon hamar elveszti jelentőségét.

A jövőben pedig megfelelő programok szervezésével lehet biztosítani a bemutatóhely látogatottságát. Az ország legelmaradottabb, északkeleti részének életében egyébként is egyre nagyobb szerepet kap a turizmus. A térség egyik kitorési lehetősége a turizmus fejlesztése, emiatt is érdeke az önkormányzatoknak, hogy minél több látnivalót biztosítsanak az idelátogató turistáknak. Itt szeretnénk kitérni egy gondolat erejéig a fenntartható használat problémájára. Sajnos önmagában a kis erődítés nem megfelelő célpont a turisták számára, ugyanis magának a várnak a megtekintése miatt kevesen keresik fel a lelőhelyet, de ha a lelőhelyhez kapcsolódóan jóléti tó, horgásztó, játszótér, tanösvény és egyéb kiszolgáló létesítmények kerülnek kialakításra vonzóbbá tehető a helyszín és akár egész napos programot is találhatnak az idelátogatók. A felmerülő kérdés az, hogy az önkormányzat tervei között szereplő beruházás mennyire alakítja át azt a tájat, amelynek most domináns eleme az erődítés?

Csörsz-árok

Hatalmas méretű földmunka eredménye a ma Csörsz-árokként, vagy Ördög-árokként ismert római kori sáncrendszer, amelynek feladata a Római Birodalom védelme, a keletről



érkező barbár törzsek támadásainak lelassítása, megvédeni a birodalmat a barbár támadóktól. A Dunakanyartól induló, az Északi-Középhegység előterében haladó, a Tiszánál délnek

forduló, egészen a Duna-Tisza összefolyásáig húzódó erődítést helyenként egymással párhuzamos sáncrendszerek alkotják. A magyarországi szakaszán az 1960-70-es években megtörtént a sánc felszínén is megfigyelhető szakaszainak terepi azonosítása. A módszeres terepbejárások során a legjobban, legépebben megmaradt szakaszokat a fával borított, erdős területeken találták. A több száz km hosszan húzódó sáncrendszernek csak a legépebben megmaradt rövid szakaszai élveznek egyedi védettséget. Sajnos sok helyen az intenzív mezőgazdasági művelés hatására a sánc lekopott és a vele párhuzamosan futó árok feltöltődött, így a tájban már teljesen észrevehetetlen.

Részben ásatási eredmények, és részben írott források alapján készült el az erődítés rövid szakaszának rekonstrukciója, amely Debrecen határában, a Csere-erdőben található. A bemutatóhelyen rövid magyarázószöveg ismerteti az erődítés történetét. A terület a NYÍRERDŐ kezelésében van, aki évről-évre rendszeresen karbantartja. A közeli főúton tábla jelzi a bemutatóhelyet, amelynek segítségével az könnyen megtalálható.



Karcag–Hegyesbori-kis-halom

Az Alföldön, elsősorban a Tiszántúlon nagy számban találhatóak meg a kurgánok. Számuk mintegy 3500-ra becsülhető. A Kelet-Európai steppéről, a rézkor végén érkező úgynevezett gödör síros kurgánok népe emelte a sírhalmokat, a közösségből kiemelkedő, magas rangúakat megillető tisztelet jeleként. Funkciójuk gyakorlatilag azonos az egyiptomi piramisokéval, csak a kőben szegény Alföldön nem volt lehetőség kőből megépíteni a halmokat.



A kurgánok a régészeti és történelmi korokban, minden alkalommal betöltöttek valamilyen funkciót. A rézkor után megtelepedő népek is előszeretettel használták temetkezési helyül a halmokat. A régészeti feltárások során több alkalommal kerültek feltárásra a kurgánokba később beásott szarmata, valamint népvándorlás kori sírok. A Kárpát-medencébe érkező honfoglaló magyarok is szívesen használták őket temetkezési helyül. Az Árpád-korban pedig, mint a

vidék legmagasabb pontjai, kiváló lehetőséget kínáltak az első templomok helyének kiválasztásához. A középkorban is számon tartották a síkvidék jellegzetes tereptárgyait, mint határjeleket. A középkori oklevelekben fennmaradt határjárások gyakran említik a halmokat, amelyekhez jól lehetett tájékozódni az egyes birtokok határainak leírása alkalmával. A XVI. században az első kéziratos térképeken is feltüntetik a legjelentősebb halmokat, és földmérési jeleket helyeznek el rajtuk.

Az asztal simaságú alföldi tájon a változatosságot jelentő mikroformák a népi nyelvben igen változatos elnevezésekben maradtak fenn: hegy, halom, korhány, domb, gerinc, oldal, part, sziget, hát, laponyag, porong. A kunhalom elnevezés irodalmi hatásra a XIX. századtól terjedt el. Ma is leggyakrabban ez utóbbi elnevezéssel említjük a sírhalmokat, annak ellenére, hogy az országban megtelepülő kunokhoz nagyon kevés halom köthető.

A régi és az újkori hagyományok összekapcsolására érdekes példa a Karcag határában található Hegyesbori-kis-halom. Az alacsony, de nagy alapterületű kurgánon alakították ki a Nagykunságban található kun városok „szenthelyét”. A közös eredet és az összetartozás jelképeként minden kun város állított a halmon egy-egy „kamennaja baba”-t. Ezzel a történetinek, és hitelesnek ugyan nem mondható rekonstrukcióval még is elérte az önkormányzat, hogy a forgalmas 4. sz. út mellett kialakított bemutatóhelyen eltöltenek az emberek egy rövid időt.

Hajdúböszörmény–Telek-halom

A kurgánok tájképi, tájtörténeti, geomorfológiai, régészeti, biogeográfiai értékekkel rendelkeznek. Napjainkban a kurgánok mindössze 10 %-a tekinthető tájképi szempontból kiemelten értékesnek, amelyek formája viszonylag háborítatlan, ép, jellegüket még jól őrző halmok. A halmok további 19 %-a tekinthető értékesnek, amelyek jellegüket még jól őrző ép, de jelenleg szántott, beépített, erdővel borított dombok. Sajnos napjainkban a kunhalmok 40 %-a tájképi szempontból már nem értékes, megbontott, megbolygatott, erősen megcsönkített, jellegvesztett halmok.



Az észak-alföldi régió egyik legépebben megmaradt, legszebb kurgánja a Hajdúböszörmény határában található Telek-halom. A halom mellett felállított tábla a kurgánok felszínét borító értékes növénytársulásra és védett állatok élőhelyére hívja fel a figyelmet. A kurgánok igen értékes, védelemre szoruló élőhelyek, de elszomorító, hogy a kunhalmok mindössze 7 %-át borítják ősgyepek, degradálódó löszgyepek. Az értékes növénytársulásokat alkotó fajok közül kiemelkedik a kunkorgó árvalányhaj, és a macskahere. A halom szép példája a kurgánok táji értékeinek bemutatására.

A kunhalmok 47%-nak felszínét szántják. A halmok egyik legnagyobb ellensége a folyamatos mezőgazdasági művelés, a szántás által felgyorsított erózió következtében a halmok gyorsan elvesztik eredeti formájukat, alakjukat, és egyre inkább belesimulnak az alföldi tájba. Pusztulásukat viszont lelassítja az a körülmény, hogy tetejükön nagyon gyakran háromszögelési alappont található. A Természetvédelmi Hivatal kezdeményezésére indult meg a kunhalom adatbázis felállítása. A munkát segítette, hogy egyes megyékben már korábban is végeztek terepi adatgyűjtést, igaz elsősorban földrajzi, botanikai szempontból. A



legkiterjedtebb ilyen irányú kutatás Jász-Nagykun-Szolnok megyében folyt. Az egyes nemzeti parkok saját működési területükön végzik az adatbázis építést. A Hortobágyi Nemzeti Park területén 1649 kunhalom adatait dolgozták fel. Az adatbázis létrehozása és a halmok ex lege védett területekké nyilvánítása sajnos nem hozta meg a kellő eredményt a kurgánok védelmében. A védelem tényének az

ingatlan nyilvántartásba történő bejegyzése nem történt meg, amely az államigazgatási eljárások alapját képezhetné. A halmok védelmében, a védelem és a megőrzés fokozásában nagyon szoros együttműködésre van szükség a természetvédelem és az örökségvédelem között. Sajnos az olyan halmok védelmében, amelyek nem képviselnek jelentős biogeográfiai értéket, amelyek felszínét szántják az örökségvédelem egyedül maradt, amely sajnos nem tud hatékonyan fellépni. Az Alföldön található halmok megőrzésében kulcsszerepe van a mezőgazdasági művelésnek, sajnos még nem sikerült megoldást találni arra, hogyan lehet a szántott halmokat a művelésből kivonni, és a tulajdonosokat kártalanítani.

Szabolcs–Földvár

A szabolcsi földvár az ország egyik legismertebb régészeti lelőhelye. Ismertségéhez nagymértékben hozzájárult, hogy egyedülállóan ép állapotban maradt fenn. A kiváló történelmi légkörrel rendelkező Szabolcs esetén is számtalan látványosság szükséges a látogatottság fenntartása céljából. Mindemellett nagyszabású re-konstruációs tervek készítése van folyamatban, amelynek célja minél több mindent bemutatni a földvár eredeti szerkezetéből, funkciójából.



A rekonstrukciós tervek első szakaszaként került sor a földvár település felé eső oldala előtt

húzódó vizesárok feltárására és bemutatására, a településsel kapcsolatot jelentő fahíd megépítésére. A tervben szerepel a sánc belső szerkezetének bemutatása is, valamint a Tiszával kapcsolatot létesítő kikötő rekonstrukciója.



Berettyóújfalú–Herpály

Az előadás végére hagytuk, problémafelvetés céljából a Berettyóújfalú határában található herpályi tell esetét. A lelőhely egy őskori lakóhalom, a Berettyó-völgyében húzódó tettek közül a legnagyobb, ahol az újkőkortól a bronzkoron át folyamatosan halmozódtak egymásra a települési rétegek.

A tell tetején engedély nélkül helyeztek el egy magaslést. Mivel védett régészeti lelőhelyről van szó a törvény értelmében a lelőhely megjelenését befolyásoló tevékenységre a tulajdonosnak engedélyt kellett volna kérni. Ezen az egyszerű példán jól lehet szemléltetni, hogy egy mesterségesen elhelyezett tereptárgy, amely egyébként fer-



desége miatt esztétikusnak sem mondható, mennyire meg tudja változtatni a lelőhely tájban történő megjelenését. Az örökségvédelmi törvényben a műemlékek vonatkozásában szükséges az épülethez méltó funkció biztosítása. A „méltó funkció” meghatározásához valami hasonló szabályozást kellene kialakítani a Herpályon kialakult helyzet megakadályozására.

Összefoglalás

A fenti példákban bemutatott lelőhelyek, az angol szakirodalomban összefoglalóan „earthwork” elnevezéssel megjelölt emberi kéz építette, mesterséges objektumok a régészeti jelentőségen kívül nagyon jelentős tájképi, biogeográfiai értékekkel is bírnak. Megóvásukban, fennmaradásuk biztosításában közös a feladatunk a nemzeti parkokkal, a természetvédelemért, a tájvédelemért felelős intézményekkel. Erősíti ezt az a körülmény is, hogy a természet védelméről szóló 1996. évi LIII. törvény rendelkezései szerint a halmok, földvárak ex lege védett területeknek minősülnek. De a törvényi védelem nem elég. A megőrzésben nagy szerepe van a helyi kezdeményezésnek.

A mezőgazdaságnak jelentős szerep fog jutni a jövőben az „earthwork”-ök megőrzésében, hiszen a lelőhelyek jelentős része mezőgazdasági művelés alatt áll. A mezőgazdaság megújulási lehetősége a tájgazdálkodási formák meghonosítása, ebben a folyamatban a mezőgazdaság és a természetvédelem egymásra utalt. A kölcsönhatást szükséges lenne kiegészíteni az örökségvédelemmel is. A tájgazdálkodás bevezetése jelentős gondolati váltást igényel a tulajdonosoktól, az így kialakuló új rendszernek többek között feladata a vidék kulturális és agrokulturális értékeinek megtartása, a biodiverzitás, a biológiai sokféleség, sokszínűség fenntartása. Így kulcsszerepe van az élőhelyek védelmének, ennek biztosítására fontos a megfelelő gazdálkodási forma megválasztása. A hosszú távú cél a természetvédelem és a kulturális örökségvédelem közötti szövetség megkötése a mindenki számára elfogadható megoldás kidolgozására, a fenntartható használat elvének figyelembe vétele mellett.

(A nagyvázsonyi történeti táj védelméhez elkészített dokumentáció felhasználásnak lehetőségéért köszönettel tartozunk B. Sárosi Editnek és Kékedi Andreának.)