



A KPVDSZ VM TE Vass Imre csoport 1977. évi

j e l e n t é s e

- I. Csoportunk 1977. évi tervei
- II. Beszámolók, jelentések az évi szakmai munkákról

- a./ Mátyás-hegyi barlang
- b./ Szögligeti munkák
- c./ Rácskai-kőfejtő I.sz. barlangja
- d./ Szakmai beszámolók:

Rácz József: Beszámoló a VM TE Vass Imre csoport
1977. évi esztendői gyűjtéseiről.

Rácz József: "Denevér-temetők" az Aggteleki Baradla
barlangban.

Kerip Gyula: A Rácskai kőfejtő I.sz. barlangja.

Dr. Dénes György: A Csörgő forráscsoport karszthydrográfiai-
és barlangrendszere.

- III. Tanulmányutak, kirándulások
- IV. Szervezeti élet
- V. Az 1978. évi terveink

I. Csoportunk 1977. évi tervei

Barlangkutató csoportunk a KPVDSZ VMTE Barlangkutató Szakosztályának keretében működik.

Az 1977. évben a korábbi évhez hasonlóan csoportunk hagyományos munkaterületen tervezett kutató munkát:

- Budai hegység
Mátyás-hegyi barlangban térképezési munkákat
- Aggteleki Karszt
Szögligeti Csörgő-forrás rendszerének feltárását, és a Ménes-völgy környékén adatgyűjtést terveztünk.

II. Beszámoló, jelentések az évi szakmai munkáinkról

- a./ Csoportunk évek óta végez mérési munkákat a Mátyás-hegyi barlangban. Az 1977. évre tervezett munkáinkat különböző okok miatt nem teljesítettük, ezért az 1978-as évben nagyobb intenzitással kívánunk munkaterületünkön dolgozni.
- b./ Az Alsó-hegy déli lábánál fekvő Szögliget községben található Csörgő-forráscsoport feltárásán Barlangkutató Szakosztályunk több évtizede munkálkodik. Kutató csoportunk figyelembevételével a helyi adottságokat nagyobb technikai felszereltséggel végezte kutató munkáját az elmúlt 3 évben.

Nyári táborunkat ez évben is Szögligeten szerveztük meg, augusztus 5-20-ig.

A tábor célja természetesen az Alsó-hegyi Acskó-rét és a Csörgő-forrás között feltételezett barlangrendszer feltárása volt.

A tábor ideje alatt a korábbi években megbontott felső árvízi forrás száját bontottuk tovább. A hatékonyabb munka érdekében benzinmotoros bontókalapácsot és légkompresszoros fejtőkalapácsot szereztünk be. Így munkánkat eredményesebben tudtuk végezni, kb. 10 m^3 mészkövet termeltünk ki bontási helyünkön.

Munkánk eredményeképpen augusztus 15-én 23 órakor megnyílt előttünk az "ut" és egy szűk hasadékon keresztül bejutottunk egy közel 100 m-es barlangjárathoz.

A feltárt barlang a bejárattól 12 m-re kiszélesedett, egy nagy törmelékkal és agyaggal borított teremmé. A terem tölcsér alakú, hosszúsága 9m, szélessége 7 m. Oldalán 60-70 cm vastag agyagomb található. A falakon több helyen cseppkőkéreg és cseppkövek található. Itt kell megemlíteni, hogy a törmelék között tisztán hallani az aktív járatban folyó víz hangját, mely érdekes módon messziről jövő harangszóra emlékeztet!

Az év során még több hétvégét töltöttünk el a szifon és a "nagy terem" törmelékének a megbontásával, ezideig azonban még nem sikerült továbbjutni.

Az év során hétvégi turák keretében közel 500 munkaórát dolgoztunk e munkahelyen.

A feltárt barlangról térképet készítettünk, melyet mellékelünk.

Az eddig elért eredmények alapján bátran feltételezzük, az eddig csak elméletben kimutatott nagyobb barlangrendszer létezését.

Az 1978-as évben mindent elkövetünk, hogy az aktív patakos járatba bejussunk.

A fentiekén kívül az Alsó-hegyen az Urföldje-i beszakadásnál dolgozott egy brigádunk és az időszakos víznyelőt megbontva, a vastag humusz réteg eltávolítása után a szátkő mentén 4 métert haladtak lefelé.

Terepbejárás során az Alsó Acskó-forrás szájánál kisebb üregét véltünk felfedezni, ezért a forrás vízszintjét, mintegy 40-50 cm-rel megsüllyesztettük és így 2-3 m hosszú, 40-50 cm magas elszűkülő járatba jutottunk be.

A táborban átlag 20 fő vett részt, és összesen 1500 munkaórát fordítottunk kutatási munkáinkra.

- c./ Az év során több alkalommal terveztünk barlang bejárást, többek között a Budai-hegységben a Remete-szurdok barlangjaiban. Így jutottunk el a Récskai-lőhejtő 1.sz. barlangjába is, ahol szomorúan tapasztaltuk, hogy a barlang állapota időről-időre rongálódik, ezért elhatároztuk, hogy a barlang jelenlegi

állapotáról térképet és fotó dokumentációt készítünk. Fenti munkákat Karip Gyula vezetésével csoportunk fiatalabb tagjai elvégezték, miután meggyőződünk arról, hogy más barlangkutató csoport a területen kutató munkát nem végez. Erről a szándékunkról az OTVM Barlangtani Intézetét értesítettük. Csoportunk fiatal tagjai igen lelkesen dolgoztak ezen a munkahelyen, a térkép elkészítése után a barlangban még bontási munkákat is végeztek, és közel 800 munkórát fordítottak a kutatásra.

d./ A fenti munkahelyekhez kapcsolódva tagtársaink szakmai beszámolóit mellékeljük.

Rácz József: Beszámoló a VII. T. E. Vass Imre csoport 1977. évi esztani gyűjtéseiről.

Rácz József: "Denevér-temetők" az Aggteleki Baradla barlangban.

Karip Gyula: A Rácskai kőfejtő 1.sz. barlangja.

Dr. Dénes György: A Csörgő forráscsoport karszthydrográfiai- és barlangrendszere.

Rácz József:

Beszámoló

a VMTE "Vass Imre"-csoport 1977. évi csonttani gyűjtéseiről

Először ismertetni szeretném az 1976-os Évi Jelentésben már szereplő, a csoport által térképezett, Szénégető-barlangban végzett gyűjtés eredményét. A tavaly vett kb. 1 kilogrammnyi mintából hozzávetőlegesen 10 gerinces /Vertebrata/ - faj maradványait sikerült azonosítanom, s így azt reméltem, hogy egy nagyobb tömegű anyag statisztikus mennyiségű csontot fog tartalmazni. Ezért csoportunk néhány tagjával ismét kimentünk a barlanghoz, és elhoztunk onnan 40-50 kg-nyi üledéket. Ennek leiszapolása és kiválogatása azonban csalódást okozott, mivel alig volt benne több anyag, mint az első mintában. Ezt azzal tudnám legreálisabban indokolni, hogy minden bizonnyal egy még szét nem szóródott szubfosszilis bagolyköpetre találtunk rá az elmúlt évben, míg az ideji gyűjtést szinte teljesen meddő részben végeztük. A helyszínen azonban ezt még nem láthattuk, mivel a tavaszi árvíz idején szedtük össze az erősen nyirkos-sáros, humuszt ill. humuszos réteget. Tehát az ideji munka eredménye csupán adatközlésre szorítkozhat:

cf. Celtis sp.Ostorfa /?/ magja
Gastropoda div.sp.indet. /1.10/.....csigák /kb.10 faj/
Limacidae div. sp.indet. /1-2/háztalan csigák /2/
Anura indet.bóka
cf. Salamandra salamandra /LINNÉ/Szalamandra /?/
Ophidia indet.kigyó
Aves div. sp. indet. /1-2/madarak /két faj/
Pipistrellus pipistrellus /SCHREBER/Törpe denevér
Chiroptera sp. indet.denevér
cf. Leporidae indet.nyul /?/
cf. Cricetus cricetus /LINNÉ/hörcsög?
Microtus arvalis /PALLAS/Mezei pocok
Myodes glareolus /SCHREBER/Erdei pocok
Apodemus sylvaticus /flavicollis csoport.....Erdei/ sárganyaku
egér
cf. Canidae indetkutya-féle /?/

Vörös Meteor Természetbarát Egyesület barlangkutatói által
hozzám eljuttatott leletek listája

Remete-hegyi eltömődött-barlang

/Koncz Károly, "Vass Imre"-csoport, 1976 őszén/

Gastropoda div.sp. indet /1-8/csigák /kb.8 faj/
Limacidae sp.indet,..háztalan csiga
Ophidia indet.kigyó
cf. Pipistrellus sp.törpe denevér-féle /?/
cf. Leporidae indet.nyúl /?/
Arvicolidae indet.pocok
cf. Apodemus sp. indet.erdei /mezei/ /?/ egér
különböző növényi magvak /5-6 faj/

Baradla-barlang, Róka-ág

/Szilágyi Ferenc, "Baradla"-csoport, 1977./

Anura indet.béka
Rhinolophus euryale BLASIUSKereknyergű patkósorrú
denevér
Myotis blythi oxygnathus /MONTICELLI/.....Hegyesorrú denevér
cf. Miniopterus schreibersi /KUHLE/Hosszúszárnyu denevér /?

Sárogkerti-forrás, Sárogkerti-zsomboly

/"Pérecs"-nyelőbarlang/

/Sásdi László, "Vass Imre"-csoport, 1977.

Gastropoda div. sp. indet /1-3/csigatöredékek /3-féle /
/kevés növényi mag, kavics, gipszkristály és faszén/

Sárogkerti-forrás, Nagy forrásszáj-barlang

/Sásdi László, "Vass Imre"-csoport, 1977./

Gastropoda indet.csiga
Arvicolidae indet.pocok
/kevés kavics és kalcit-kristály/

Hétlyuk-zsomboly

/Karip Gyula, "Vass Imre"-csoport, 1977./

cf. Bufonidae indet.varangy /?/
Ophidia indet.kigyó
Aves div.sp. indet. /1-3/madarak /3 faj/
Myotis sp.indet.egérfülű denevérek
Pipistrellus pipistrellus /SCHREIBER/....Törpe denevér
cf. Miniopterus schreibersi /KUHLE/.....Hosszúszárnyú /?/ denevér
cf. Cricetus cricetus /LINNÉ/.....Horcsög /?/
Apodemus cf. agrarius /PALLAS/.....Pirókegér /?/
Canis familiaris /LINNÉ/kutya
Ovis seu Capra sp.juh vagy kecske

Rácz József:

Előadás

a 7-ik Nemzetközi Szpeleológiai Kongresszuson

Csoportunk 1976-os Évi Jelentésében közreadtuk azt a cikket, melyet később elküldtem az angliai Sheffield-ben rendezett kongresszusra - mint előzetes publikációt. Levelekre ill. jelentkezésekre azt a választ kaptam, hogy előadásomat várják szeptemberben. 1977.őszén nyomtatásban is megjelent /franciául/ a Barlangtani Kongresszus kiadványában, a Bio-szpeleológiai Szekció cikkei között.

Mivel egy-egy előadásra 30 percet biztosított a kongresszus Szervező Bizottsága, úgy éreztem, hogy a cikkben rögzített megállapításokat még pontosítanom és kiegészítenem kell. Esért újabb gyűjtéseket végeztem -- a VMTE Baradla barlangkutató csoportjának közreműködésével. Így, az újabban előkerült leletek tükrében korrigálnom kellett a tavaly levont következtetéseket a denevérek maradványinak a barlangba jutását illetően. Míg előző cikkemben hangot adtam annak a feltevésnek, hogy ezek az állatok egy természeti "csapdába" estek, most a nagyobb mennyiségű lelet ismeretében meg kell állapítanom, hogy folyamatosan lakták a barlang ezen részeit. Ezt a konklúziót abból vontam le, hogy hasonló összetételű populációk /társulások/ a Baradla több pontján fordultak elő, ami pedig nem lehet egy véletlen sorozat eredménye. Így bátran megkockáztathatom azt az állítást, hogy az Aggteleki-cseppkőbarlangnak számos, általunk még nem ismert bejárata volt a múltban, melyeket csupán többé-kevésbé vastag üledék, elsősorban pleisztocén korú vörös-agyag zár el. A Nagy. Áll. Földtani Intézetben lévő, a Fő-ág középső szakaszaiból gyűjtött maradványok is ezt látszanak igazolni. /Egyedül az emberről képzelhető el, hogy végigyalogolt a földalatti járatokon -- fáklyával (!)/.

Az így módosított előadás-szöveget, 20 diapozíti kíséretében elvittem Sheffield-be, ahol ígéretet tettek felolvasására ill. bemutatására. Később levelet kaptam Angliából, melyben ez állt: "Thank you for contributing to a successful international event", azaz: köszönjük hozzájárulását e sikeres nemzetközi eseményhez.

Mielőtt közreadnám előadásom magyar nyelvű szövegét, szeretnék köszönetet mondani dr. Kretzoi Miklósnak a szakmai ellenőrzésért, dr. Topál Györgynek és dr. Krolopp Endrének, akik a gyengébb megtartásu, ill. általam nem ismert fajok meghatározásában segítségemre voltak, valamint Mlle Colette Gilbrin-nek, aki mindkét publikációm francia nyelvű változatának korrigálását végezte.

ÁBRAMAGYARÁZAT

1./ A "denevér-temetők" helyzete a Baradla-barlangban

A VMTE Baradla barlangkutató csoport térképe, az általam vizsgált agyagdombok kiemelésével. A számok az aggteleki bejárat-tól mért távolságot jelzik -- 100 méterenként.

2./ Az aggteleki Baradla-barlangban feltárt "denevér-temetők" és a kísérőfaunák listája

A magyar nyelvű elnevezéseknél a fajra meghatározott leletek nevét nagy-, a többit kis-kezdőbetűvel irtam.

3./ A Törpe denevér jellegetes csontjai /eredeti/

A rajzt 5-szörös nagyításban készült. Jól megfigyelhetők rajta a denevér minden más állattól eltérő testarányai /igen hosszú mellső-, és meglepően rövid, gyenge hátsó-végtagok/.

4./ A Törpe denevér felkarcsontjainak /humerus/ szórása és

5./ A Törpe denevér alsó állkapcsainak /mandibula/ szórása

Mindkét diagramm 100-szoros nagyítással készült, 1/20 mm-es pontossággal. A felvett koordináták nem nulláról indulnak,

hanem csupán azt a területet ábrázolják, amelyet a szórás megkövetel. A vízszintes tengelyre mindkét esetben a csont teljes hosszát, a függőlegesre pedig a distalis- / a testtől távolabbi/ végének szélességét, ill. az állkapocs felszálló ágának legnagyobb magasságát vittem fel. Így tehát minden lelet 1-1 pontot ad. A pontcsoportok elválása alapján lehet elkülöníteni a fiatal, még nem teljesen kifejlett példányokat /legkisebbek/ a közepes méretű nőstényektől /♀/, és a legnagyobb méretű hímektől /♂/. Az elválás itt nem teljesen egyértelmű, mivel a különböző fejlettségi foku fiatalok átmeneteket képeznek. Ez a tény is indokoltá teszi azt a feltevést, hogy nem egyidőben pusztultak el ezek a denevérek, hanem folyamatosan éltek-haltak e helyeken. A kiértékelésnél a /szumma/ jel a három lelőhelyről előkerült egyedek összességére vonatkozik.

Az aggteleki Baradla-barlangban feltárt
"denevér-temetők" és a kísérő faunák listája

B-3740 méter

Clausilia cf. dubia DRAP.	sziklalakó csiga ^x
cf. Pelobates fuscus /LINNÉ/	Ásóbéka /?/
Anura indet.	béka
Rhinilophus hipposideros /BECHSTEIN/	Kis patkósorru denevér
Myotis bechsteini /KUHL/	Nagyfülű denevér
Myotis nattereri /KUHL/	Horgasszórú denevér
Pipistrellus pipistrellus /SCHREBER/	Törpe denevér
Miniopterus schreibersi /KUHL/	Hosszuszárnyu denevér
Cricetus cricetus /LINNÉ/	Közönséges hörcsög
Myodes glareolus /SCHREBER/	Erdei pocok

Pindus-hegy

Pelobates fuscus /LINNÉ/	Ásóbéka
Rhinolophus ferrum-eguinum /SCHREBER/	Na ⁴ Y patkósorrú denevér
Pipistrellus pipistrellus /SCHREBER/	Törpe denevér

B-4330 méter

Rhinilophus ferrum-eguinum /SCHREBER/	Nagy patkósorrú denevér
Myotis sp.	egérfülű denevér
Pipistrellus pipistrellus /SCHREBER/	Törpe denevér
cf. Miniopterus schreibersi /KUHL/	Hosszúszárnyu /?/ denevér

B-4400 méter

Anura indet.	béka
Pipistrellus pipistrellus /SCHREBER/	Törpe denevér
Miniopterus schreibersi /KUHL/	Hosszuszárnyu denevér
cf. Leporidae indet.	nyúl /?/

x Megjegyzés: nincs magyar neve

A Törpe denevér /Pipistrellus pipistrellus SCHREBER/ további előfordulásai -- régészeti lelőhelyeken:

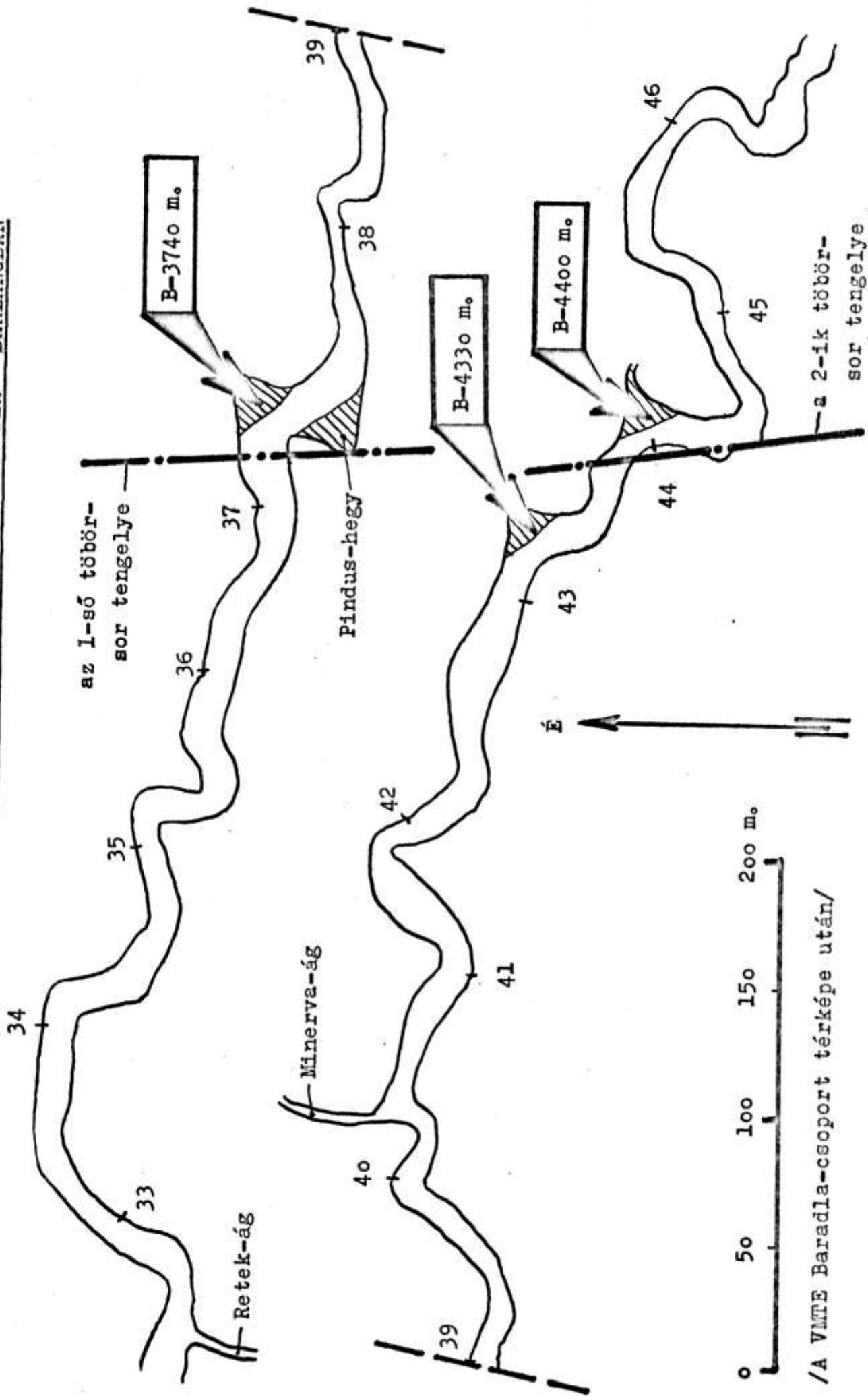
"Olymposz"

Róka-ág

Csontház /Acheron-ág/

Denevér-ág

A "DENEVÉR-TEMETŐK" HELYZETE A BARADLA - BARLANGBAN



/A VMTE Baradla-csoport térképe után/

A TÖRPE DENEVÉR / Pipistrellus pipistrellus SCHREBER /
JELLEGZETES CSONTJAI

/lépték helyesen/

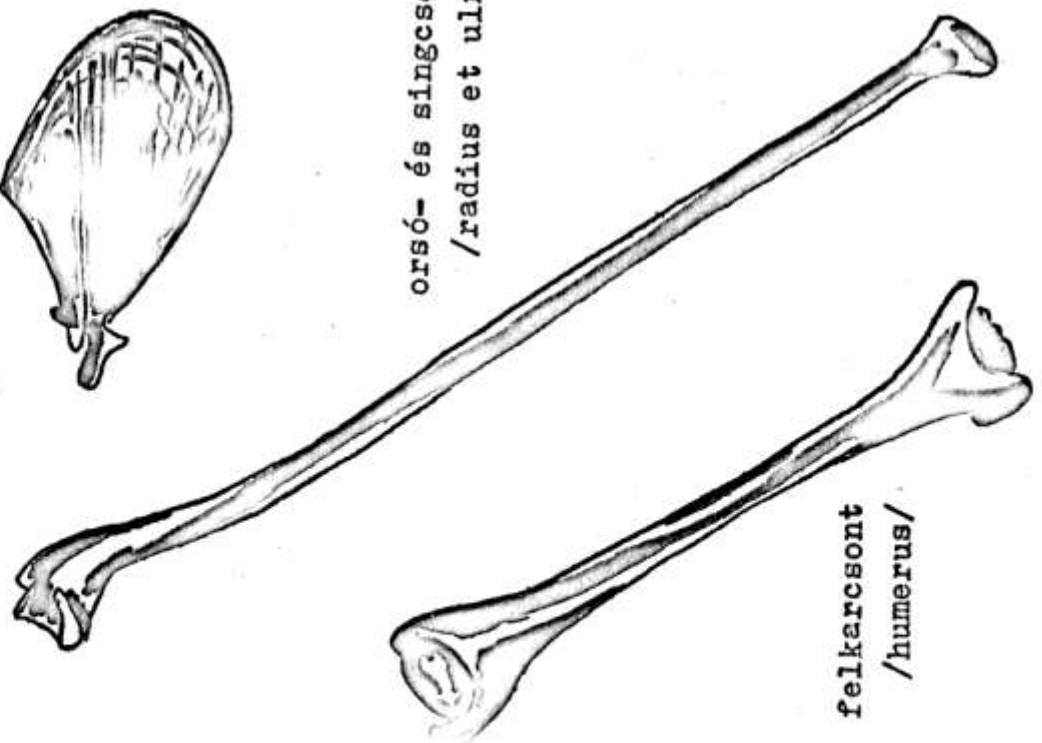
lapocka /scapula/



koponya /cranium/



orsó- és singcsont /radius et ulna/



felkarcsont /humerus/

medence /pelvis/



combcsont /femur/



sípcsont és szárkapocs /tibia et fibula/



alsó állkapocs /mandibula/



0 5 10 mm.



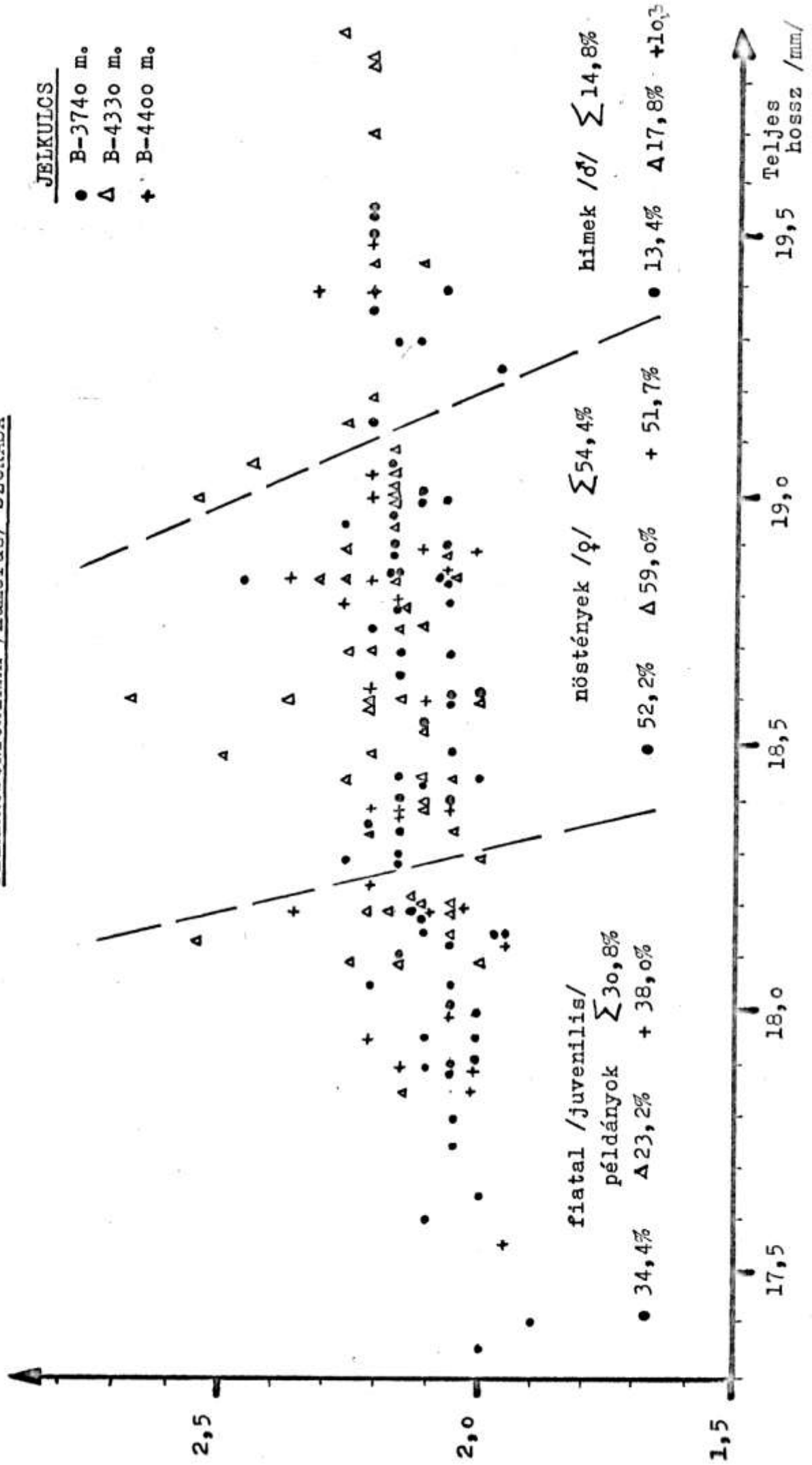
a distalis vég
szélessége /mm/

A TÖRPE DENEVÉR /Pipistrellus pipistrellus Schreber/

FELKARCSONTJAINAK /humerus/ SZÓRÁSA

JELKULCS

- B-3740 m.
- △ B-4330 m.
- + B-4400 m.

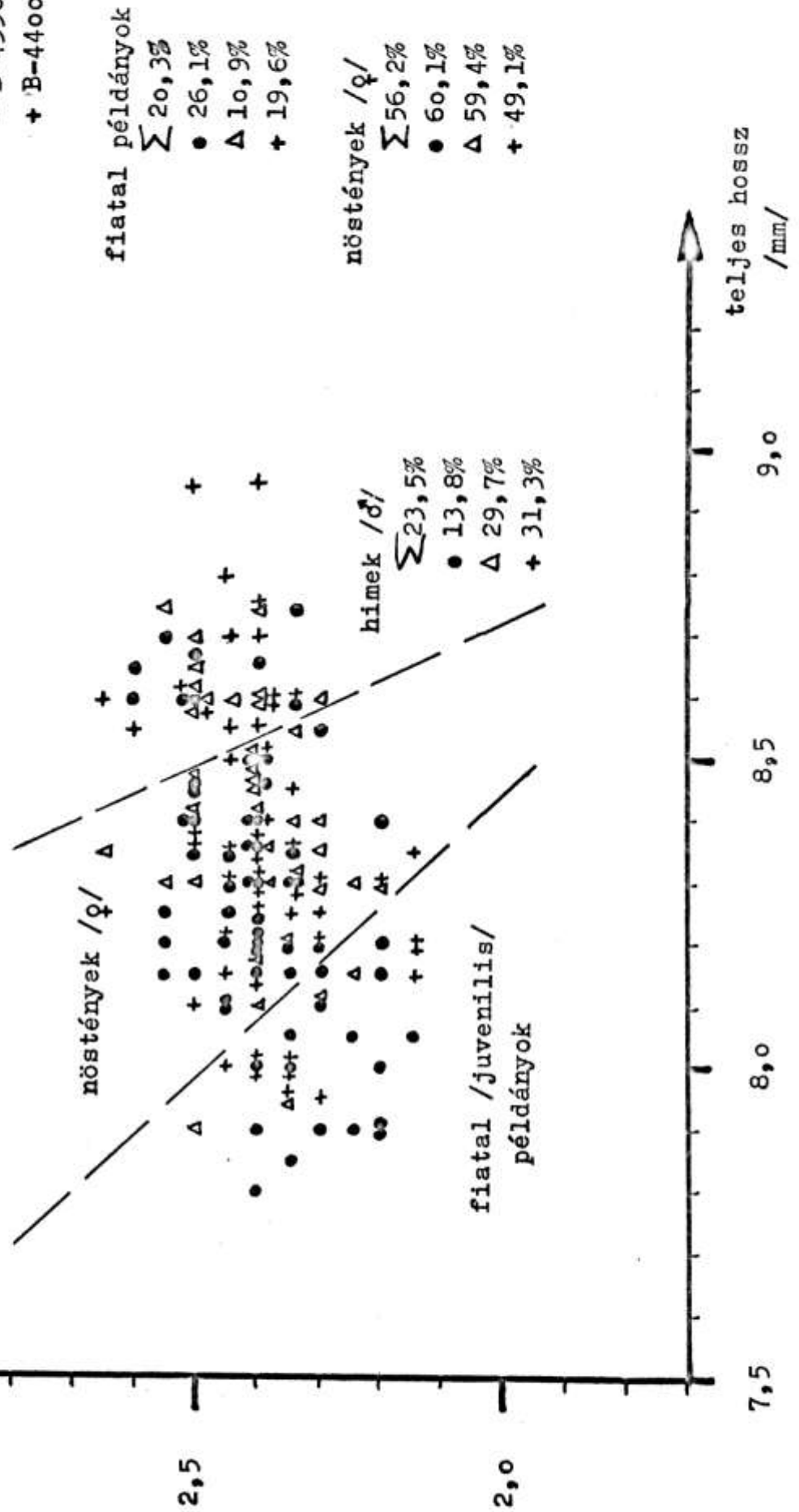


a felszálló
ág magassá-
ga /mm/

A TÖRPE DENEVÉR /Pipistrellus pipistrellus Schreber/
ALSÓ ÁLLKAPCSAINAK /mandibula/ SZÓRÁSA

JELKULCS

- B-3740 m.
- △ B-4330 m.
- + B-4400 m.



"DENEVÉR-TEMETŐK" AZ AGGTELEKI BARADLA-BARLANGBAN

Hölgyeim és Uraim,
kedves barátaim !

Mindenekelőtt ismertetni szeretném lelőhelyem: a Baradla-barlang földrajzi helyzetét, majd a benne végzett kutatásokat, azután rátérek az általam vizsgált "denevér-temetők" tárgyalására.

A Baradla-barlang Magyarország északkeleti részén, az aggteleki karsztvidéken található, mely hosszan átnyulik Csehszlovákia területére. A környékre karsztforrások, zsombolyok és kisebb-nagyobb üregek jellemzőek. Csupán két nagy barlang van a közelben: a Béke-barlang, és a híres Aggteleki-cseppkőbarlang: a Baradla. Ez utóbbinak teljes hossza, Jakucs László szerint 23.101 méter, melyből dr. Dénes György szerint kb. 18 kilométer Magyarországon, a többi pedig Szlovákiában helyezkedik el.

A másodlagos mellékágak és az Alsó-barlang felmérése miatt térképezése a mai napig folyamatban van. A Baradla csoport által végzett vízfestések azt mutatják, hogy ezek a szakaszok még jelentős mértékben növelni fogják a barlang hosszát.

Nem kívánok sokat beszélni az itt végzett régészeti ásatásokról, mivel mellékvágányra terelnék mondanivalómat. Inkább csak néhány nagy nevet említenék. Az elmúlt század második felében Nyáry Jenő, századunk első felében Kadic Ottokár, Márton Lajos és Tompa Ferenc, majd a második világháború után Vértes László tárt fel őskori leleteket -- elsősorban az aggteleki bejárat közelében. A fosszilis /ásatag/ és azubfosszilis /holocén-kori/ faunák tanulmányozása csak az elmúlt években kezdődött.

A Baradla csoport egyik tagja: Szilágyi Ferenc hívta fel a figyelmet először egy, majd egy másik agyagdombra, melyeken jelentős mennyiségű denevér-csont halmozódott fel. Ezek a lelőhelyek 3740,

ill. 4400 méter távolságra vannak az aggteleki bejáratától. Az innen vett mintákban, nagy meglepetésre a Törpe denevér /Pipistrellus pipistrellus SCHREBER/ maradványa dominálnak. Ez a tény azért érdekes, mivel a biológiai és szpeleológiai /barlangtani/ szakirodalmak szerint ez a faj nem tartozik a barlanglakó denevérek közé.

A leletek jó megtartási állapota, valamint az, hogy a pleisztocén /jégkori/ vörös agyagból álló dombok felszínén találtunk rájuk arra utal, hogy igen fiatalok, tehát holocén koriak annak ellenére, hogy a közelben sehol sincs ilyen fiatal üledék. A feltárt csontok egy része egyáltalán nem fedett, más részükön viszont 1-5 milliméter vastag mésztufa-kéreg képződött.

A Törpe denevér a Mindel-eljegesedéstől napjainkig szinte változatlan formában él. és mai elterjedése is igen nagy: Irországtól Japánig, és Skandináviától Marokkóig előfordul, ezért nyugodt lelkiismerettel állíthatom, hogy a Baradla-barlangban elpusztult populációk /társulások/ ugyanolyan életformát folytattak, mint a maiak, vagy legalábbis hasonlót. Az aktuális megfigyelések szerint a faj jól bírja a hideget, és telelőhelyeit is úgy választja meg, hogy azok ne térjenek el a külszíni viszonyoktól a fényintenzitás, a páratartalom, és a hőmérséklet szempontjából sem.

Számos ország szakirodalma igénytelen fajnak tartja, mely elsősorban odvakban él. Többször megfigyelték enyhébb téli napokon kirepüléseit a szabdába, ami a többi fajnál nem fordul elő, kivéve ha megzavarják őket, és ez általában pusztulásukat okozza. Topál György /magyar denevér-specialista/ is megerősíti ezen állítások helyességét.

E tények hatására a következő kérdés vetődik fel: hogyan kerülhettek ezek az állatok a Fő-ág ilyen távoli szakaszaiba, és miért éppen ezekbe?! Kisvártatva, egy újabb terepbejárás alkalmával két

másik agyagdomb tetején találtam hasonló összetételű "denevértemetőt". Az egyik, melyen csak kevés egyed maradványa volt, a Pindus-hegyen, az első lelőhelyemmel szemben található, a másik az előző kettő között, kb. 70 méterre a másodiktól. Menet közben még néhány kisebb dombon láttam a Törpe-denevér kis-számú csontmaradványát.

Ezután bejáratot, vagy legalább hasadékot szerettem volna találni a közelben, mely összeköti a barlang belsejét a külvilággal. De nem találtam, s a legközelebbi természetes bejárat innen mintegy 4 kilométerre, Aggteleken található. Vörös-tónál, kb. 500 méter távolságra, csak néhány évtizede építettek egy mesterséges bejáratot. A barlangkutatók huzat-mérései sem mutattak ki közvetlen összeköttetést a felszínnel /Szilágyi Ferenc szóbeli közlése/.

Ezekután kerestem egy olyan térképet, melyen a barlang nyomvonala rá van vetítve a felszíni tereptárgyak képeire. Így szemlélve a lelőhelyeket, azt tapasztaltam, hogy e pontok fölött töbör-sorok húzódnak, melyek majdnem merőlegesen keresztezik a Fő-ág vonalát, minden esetben. Mintákat vettem ezekből a valójában szenilis /előregedett/ víznyelőkéből, de teljesen faunamentesnek bizonyultak, tehát ^{nem} innen mosta be a víz a denevércsontokat.

A leletek jó megtartási állapota arra enged következtetni, hogy ezek az állatok a barlang belsejében pusztultak el, vagy esetleg a víz szállította ide tetemeiket -- még mielőtt széteshettek volna. Ez utóbbi azonban nem valószínű, mivel a lelőhelyek a barlang maximális árvízszintje fölött helyezkednek el. A többi fauna-elem is ezt támasztja alá: pl. a 3740 méternél lévő agyagdombon egy Közönséges hörcsög /Cricetus cricetus LINNÉ/ medencecsontját, egy Erdei pocok /Myodes glareolus SCHREBER/ alsó-első zápfogát, néhány Béka-csontot /Anura indeterminata/, és egy Csigaházat /Clausilia cf. dubia DRAP/ gyűjtöttem. Ezzel szemben, a Pindus-hegyen, egy Ásóbéka /Pelobates fuscus LINNÉ/ teljes csontvázát, 4400 méteren pedig egy rágott ujjpercet találtam, mely feltehetőleg egy nyul-alakú állat /Leporidae indet./ maradványa, de lehetetlen pontosabban meghatározni. Természetesen minden faunában jelen vannak a tipikus barlanglakó fajok is, mint a Patkósorrú denevérek /Rhinolophus-nemzetség/, az Egérfülű denevérek /Myotis-

nemzetség/, és a Hosszúszárnyu denevér /*Miniopterus schreibersi* KUHL/ is.

Tételezzük fel tehát, hogy az egész fauna itt pusztult el. Az események két variáció szerint mehettek végbe: 1./ ezek a Törpe denevérek egy, az átlagosnál hidegebb tél ellen menedéket kerestek a barlangban, majd a rés amelyen bejutottak elzárult, tehát egy természeti "csapdának" estek áldozatul. Ezt a feltevést támasztják alá a fő lelőhelyek környékén talált csontok, melyek a kiút keresése közben elpusztult egyedek maradványai lehetnek. Azonban ilyesmi előfordulhat egy-egy esetben, de két-három alkalommal, tehát az összes lelőhelyen -- szinte képtelenség.

A másik feltevés sokkal hihetőbben hangzik, holott ez is ellentmond a szakirodalmakban írottaknak. Ezek az Aggtelek-környéki populációk folyamatosan lakták a Baradlát, és egy hosszú idő-intervallum alatt sok generáció maradványa halmozódott fel ezeken a helyeken. Az oszteometriai /csont-mérési/ vizsgálatok is ezt igazolják, mivel valamennyi társulásban az adult /kifejlett/ példányok mellett 20-30 %-ban jelen vannak a juvenilis /fiatal/ egyedek is.

Mindkét feltevés azon a tényen alapszik, hogy e töbrök valaha nyitott víznyelők voltak, és hogy a Törpe denevérek ezeken a réseken repültek be, s csupán maximum pár-száz métert kellett megtenniük a felszín-alatti járatokban. A beesett kis-emlősök is ezt támasztják alá. Valamint az Olymposzon, mely egy eltömődött mellékágnál található, azonkívül a Csontházban és a Róka-ágban is előkerültek e faj maradványai -- neolitik /új-kőkori/ és vaskori rétegekből -- tehát a Holocénból. Ez utóbbi két lelőhely az aggteleki bejárat közelében helyezkedik el, és Kordos László ásatásain került feltárássra.

Néhány barlangkutató nem zárja ki annak a lehetőségét sem, hogy ezek a denevérek végigrepülték a barlangot, de a felsorolt tények alapján ez az elképzelés könnyen megcáfolható.

Az angliai Sheffield-ben rendezett

7-ik Nemzetközi Barlangtani Kongresszuson bemutatott
diapozitívek jegyzéke

- 1./ Az aggteleki Baradla-barlang sziluettje /árnyképe/
rávetítve a felszíni tereptárgyakra /Jakucs L. Aggteleki
útikalauza nyomán/, valamint a lelőhelyek környezetének
kiemelése /a VMTÉ Baradla csoport térképén/.
- 2./ Faunalista
- 3./ Az aggteleki bejárat környéke /saját felvételem/.
- 4./ Az Aggteleki-tó /saját felvételem/.
- 5./ Karbidlámpa a "B-3740 m" jelű lelőhelyen.
- 6./ Denevércsontok az agyagdombon /B-3740 m/.
- 7./ Lelet egy mélyedésben /B-3740 m/.
- 8./ Cseppkő-függöny 3740 méterre Aggtelektől.
- 9./ Sztalaktitok /függőcseppkövek/ a "B-3740 m" jelzésű
lelőhely jósvafői oldalán.
- 10./ Az első töbör-sor "kiindulási" szakasza -- az ország-
útról nézve.
- 11./ "B-4330m" : lelőhely egy sztalagmit /állócseppkő/ tövében.
- 12./ Denevércsontok egy mésztufa-lépcső repedéseiben, az Aggte-
lektől 4330 méterre lévő agyagdomb tetején.
- 13./ Az előző lelőhely -- közelebbről.
- 14./ "B-4400 m" : egy valódi "denevér-temető".
- 15./ A második töbör-sor "kezdeti" szakasza /a képen az első
töbör felé mutatok/.
- 16./ Turisták a vörös-tói bejárat fölötti parkolóban.
- 17./ A jósvafői bejárat.
- 18./ A Törpe denevér néhány jellemző csontja /eredeti rajz/.
- 19./ A Törpe denevér felkarcsontjainak /humerus/ szórása.
- 20./ A Törpe denevér alsó állkapcsainak /mandibula/ szórásdiagramja.

/A felvételeket Schindler László
(VMTÉ Foton csoport) készítette/

III. Tanulmányutak, kirándulások.

Munkaterületeinken kívül több barlangot jártunk be, többek között az Alsó-hegy zombolyaiból egy jó párat, Baradla barlangot, Meteor barlangot, a Pilis hegység barlangjait, stb.

A Társulat évi vándorgyűlésén a Tési-fennsík csoportunk 10 taggal képviselte magát, az ügyességi versenyen is indítottunk csapatot. Versenyzőink részben objektív akadályok miatt /a bolgár csapat akadályozta őket az előrejutásban/ nem értek el jobb helyezést.

Az Angliában megrendezett VII. Speleológiai Kongresszuson csoportunkat 2 fő képviselte, Rácz József és Kubasek János.

Rácz József a Kongresszus részére előadás anyagot is küldött, mivel ő maga idő hiányában az előadását nem tudta megtartani. Előadását jelentésünk szakmai részéhez mellékeljük.

Kubasek János tanulmányutjáról jelentést készített, melyben tapasztalatairól részletesen beszámol.

Az angliai tanulmányuton kívül csoportunk 6 tagja járt Csehszlovákiában és Lengyelországban, ahol több barlangot kerestek fel és jártak be.

Kubasek János:

Beszámoló

a VII. Barlangtani Kongresszuson való részvételről

A Vörös METEOR Természetbarát Egyesület, a VM Barlangkutató Szakosztály vezetősége és a Vass Imre Barlangkutató Csoport erkölcsi és anyagi támogatása segítségével 1977. szeptember 3. és október 7. között egy hónapos földrajzi tanulmányutat tettem Nyugat-Európában. Az utazás elsődleges célja a Sheffieldben megrendezett VII. Szpeleológiai Kongresszuson való részvétel volt, valamint kapcsolatfelvétel és tapasztalatcsere külföldi barlangkutató szervezetekkel.

Bécs, Bonn, Brüsszel, London városokon átutazva szeptember 11-én érkeztem meg Sheffieldbe. A Pennine-hegység keleti peremén elhelyezkedő közép-angliai egyetemi város adott otthont a Kongresszus résztvevőinek. A konferencia ideje alatt az alábbi szekciók előadásain, szakmai konzultációin vettem részt:

- 1./ Hidrogeológia-karsztidrológia
- 2./ Geológia-mineralógia
- 3./ Barlangi dokumentáció
- 4./ Szpeleokronológia
- 5./ Barlanggenetika
- 6./ Karsztmorfológia

A kongresszus vendéglátóinak szervezésében tanulmányi kiránduláson vettem részt a National District Peak /Pennine-hg./ természetvédelmi területen, ahol a mészkő karsztos felszínformáinak sajátosságait /karmezők, dolinók, szurdokok/, valamint Brit-szigetek szakirodalomban legelőször leírt barlang-

ját a Poole's Cavernt tekintettem meg.

A kongresszus ideje alatt az alábbi nemzetek képviselőivel vettem fel a kapcsolatot:

T. Jarrat - Anglia
J. Letheren - Anglia
Bruce Bedford - Anglia
S. Bozicevic - Jugoszlávia
J. Dunkley - Ausztrália
Ian Lewis - Ausztrália
J.P. Widmer - Svájc
A. Szinkievicz - Lengyelország
R.H. Gurnee - USA
P. Griffiths - Kanada
J. Vloeberghs - Belgium
P. Williams - Uj-Zéland
A. Eraso - Spanyolország
E. Dinev - Bulgária
N. Poulionos - Görögország

A kongresszust követően Edinburgába utaztam, ahol a skót barlangkutató szervezet, a Grampian Speleological Group tevékenységével, kutatási eredményeivel ismerkedtem meg. A csoport vezetőjétől Alain Jeffreyestől sok hasznos információt kaptam a Felföld természeti földrajzi viszonyaira, közlekedési lehetőségeire vonatkozóan.

Szeptember 21-24. között négy napot töltöttem a Cairngorm hegységben, ahol - kristályos alapkőzet révén karsztjelenségeket nem - jég által alakított glaciális formakincsset: teknővölgyeket un. trogokat, periglaciális kőtengereket, kőfolyásokat, kárfülkéket, lochokat, drumlineket, ózokat, és vándorköveket un. "boulders"-eket figyelhettem meg.

Utam következő állomása Inverness és Thursó érintésével Orkney szigetek voltak. Stromnessből kiindulva jártam végig a fősziget pusztuló abrúziós partjait. A tenger hul-

lámverése és hullámmarása hatására kialakult jellegzetes sziklatornyokat, sziklakapukat és kisebb barlangüregeket néztem meg. Rövid londoni és párizsi tartózkodás után Svájcban a Lausanei Egyetem Földtani Intózetének geológiai gyűjteményét tekintettem meg, majd a Wallisi Alpokba Zermatt térségébe utaztam. Riffelalp-Riffelberg-Gornergrat érintésével eljutottam a Gorner-gleccserhez.

Az utazás és a kongresszuson való részvétel lehetőséget nyújtott az egyetemen tanult természetföldrajzi ismeretek alaposabb elsajátításához. A külföldi szakemberekkel, geológusokkal, geográfusokkal, barlangkutató csoportok tagjaival való személyes találkozások a tapasztalatok kölcsönös kicserélése révén bizonyultak hasznosnak.

Köszönöm csoportom valamennyi tagjának, hogy rám bízák ezt a megtisztelő, szép, élményekben gazdag feladatot, és támogatták utazásomat.

IV. Szervezeti élet.

Csoportunk fenntartó szerve a KPVDSZ Vörös Meteor Természetbarát Egyesület.

A csoport jelenlegi létszáma: 25 fő. Itt kell megemlítenünk, hogy több csoporttagunk még nem Társulati tag, ezt a hiányosságot 1978. évben pótolni kívánjuk.

Összejöveteleinket hetente egy alkalommal, csütörtöki napon tartjuk Pp. VII., Bajza u. 1. sz. alatti Garzon Étteremben du. 6-9-ig, ahol csoport megbeszéléseket, munkaértekezleteket tartunk.

Oktatás: tagjaink közül a Társulat és a Mentőszolgálat által szervezett barlangi mentőszolgálati tanfolyamon 3 fő vett részt.

Ujjonnan belépő tagjaink részére minden évben, ez évben is megszerveztük az alapvető biztonságtechnikai elméleti és gyakorlati oktatást, melyet Német Zoltán csoporttagunk vezetett.

A csoport tagjai részére a oktatáson kívül a biztonság érdekében évből nagyobb összeget fordítottunk felszerelések vásárlására.

A szakmai munkákon és kirándulásokon kívül több ízben szerveztünk egyéb kötetlen, baráti összejöveteleket, pótszilveszter, stb., ahol tagjaink közelebbről megismerhették egymást.

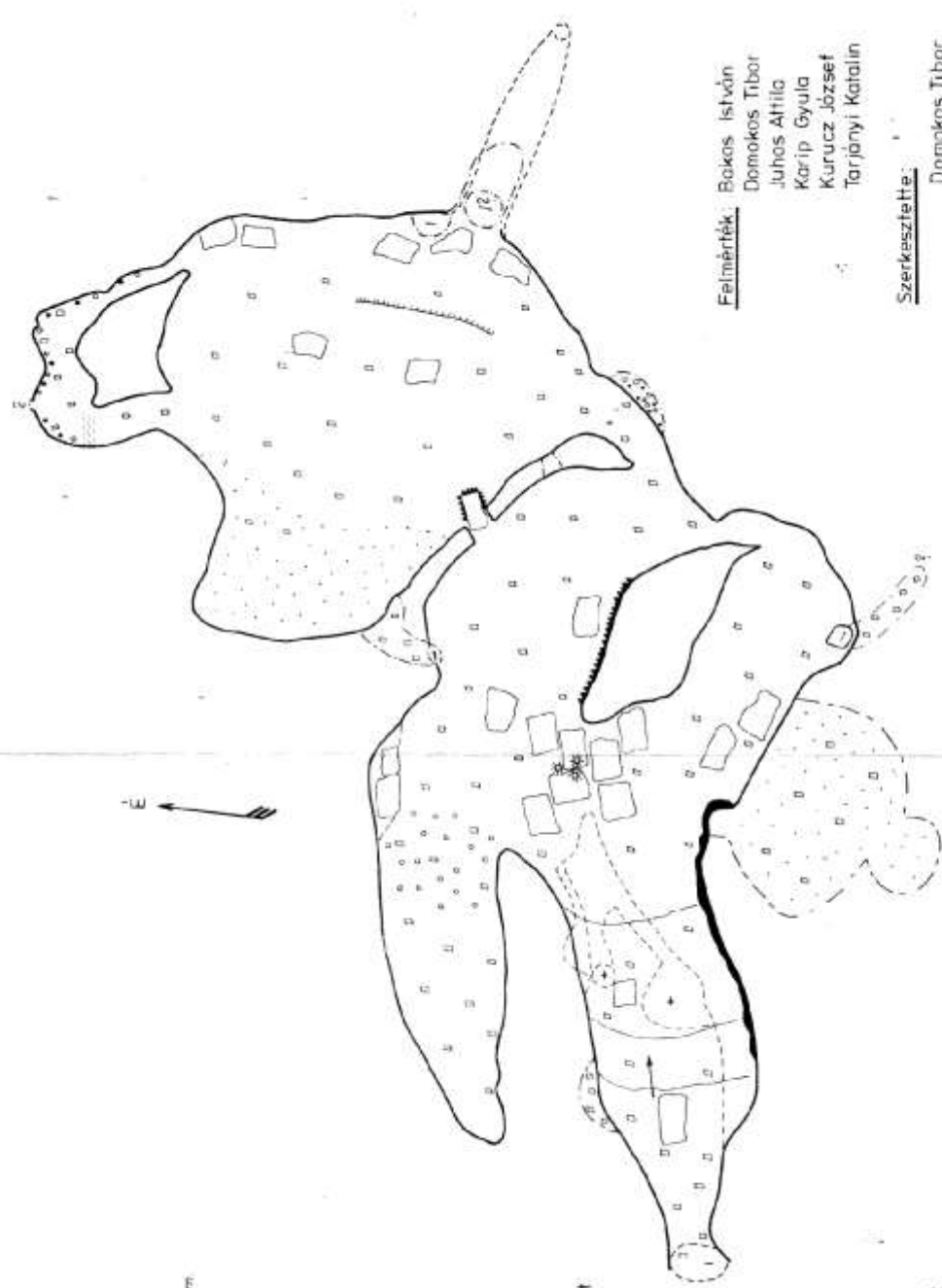
V. Az 1978. évi terveink.

Az elmúlt évi munkáinkat kívánjuk folytatni, elsősorban szögligeti Csüregő-forrás barlangját szeretnénk feltárni. A Mónes-völgy környékén az adatgyűjtést szintén tovább kívánjuk folytatni.

A Budai hegységben, a Mátyás-hegyi barlangban, és a Ráskai-kőfejtő 1.sz. barlangjában munkáinkat tovább folytatjuk.

Ezúton kívánunk valamennyi barlangkutató csoportnak sikereiben gazdag kutató munkát az 1978-as évre.

Vass Imre csoport
Názi Zoltán
csoportvezető



M=1:100

A RÁCSKAI KŐFEJTŐ I. SZ. BARLANGJA

Készítette: a KPVD SZ. VM. Vass Imre barlangkutató csoport
1977-ben

Felmérték: Bakos István
Domokos Tibor
Juhos Attila
Karip Gyula
Kurucz József
Tarjányi Katalin

Szerkesztette:
Domokos Tibor

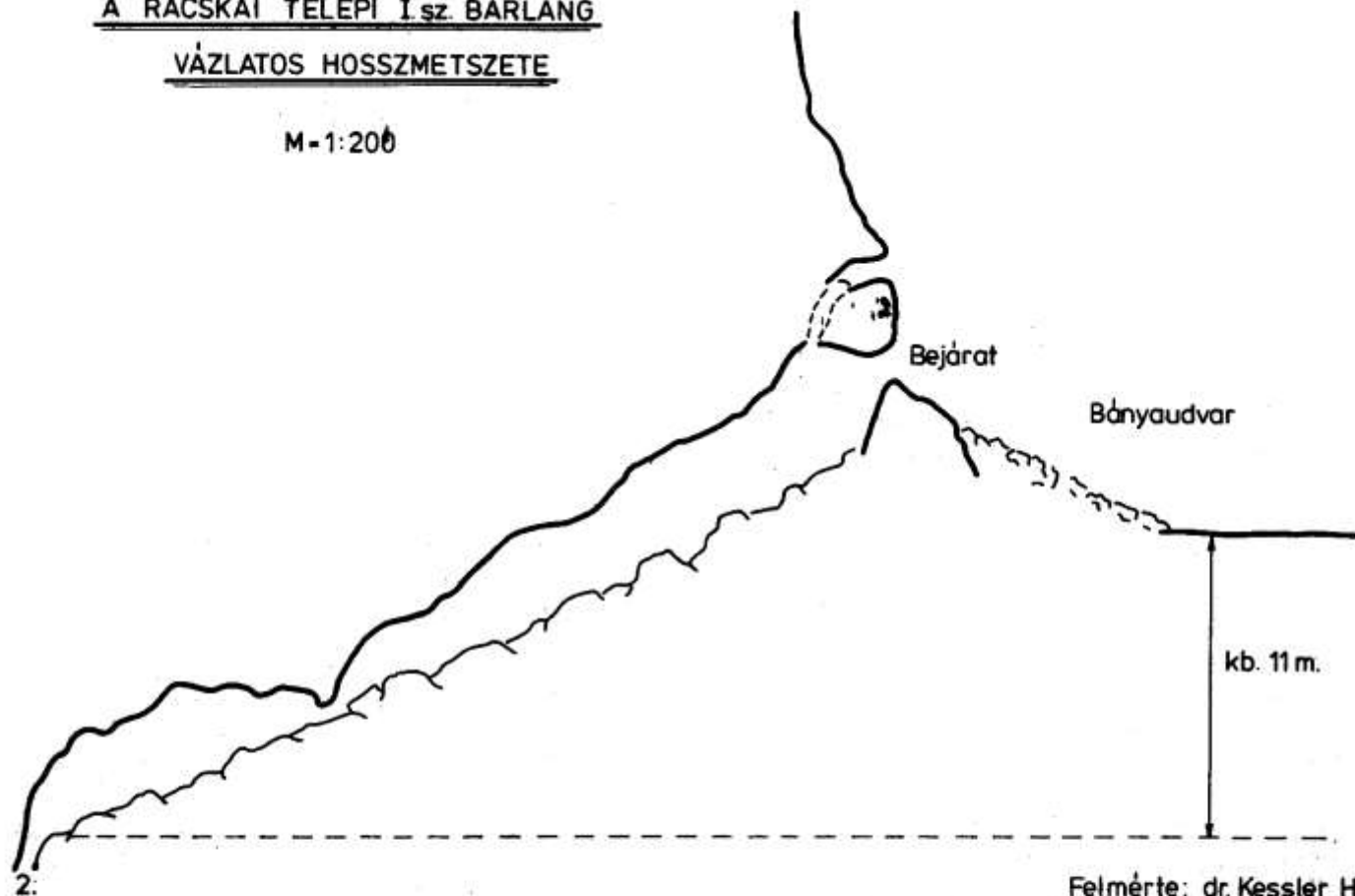
JELMAGYARAZAT

- | | | | | | |
|---|-----------------|-------|----------------------------|---|------------|
| ? | ismeretlen rész | ☼ | kristályok | ⊕ | kürtő |
| □ | ornidolák | — | cseppkőfolyás | ⊖ | akna |
| □ | termélek | — | letörés | ○ | szfalektit |
| □ | agyag | — | kalcitlemezek | • | szfologmit |
| □ | szintvonalak | - - - | járat felett húzódó részek | | |
| | | - - - | járat alatt húzódó részek | | |

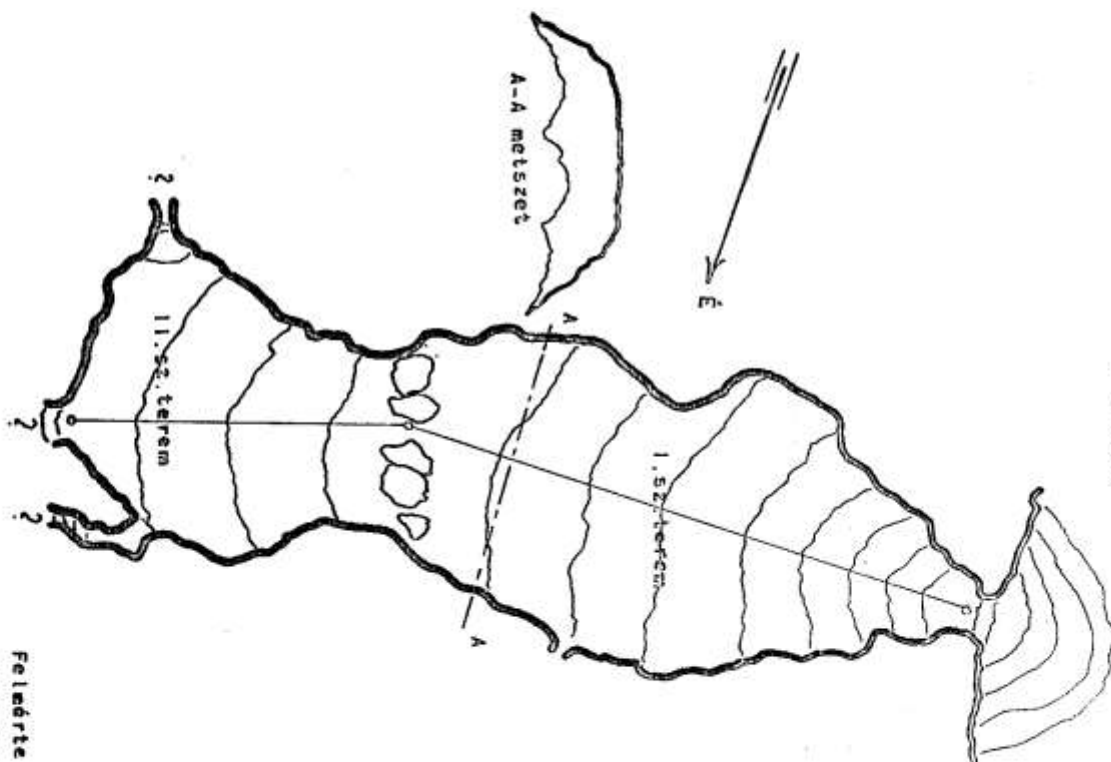
A RÁCASKAI TELEPI I. SZ. BARLANG

VÁZLATOS HOSSZMETSZETE

M-1:200



Felmérte: dr. Kessler H.
1973. aug. 27-én



M = 1:200

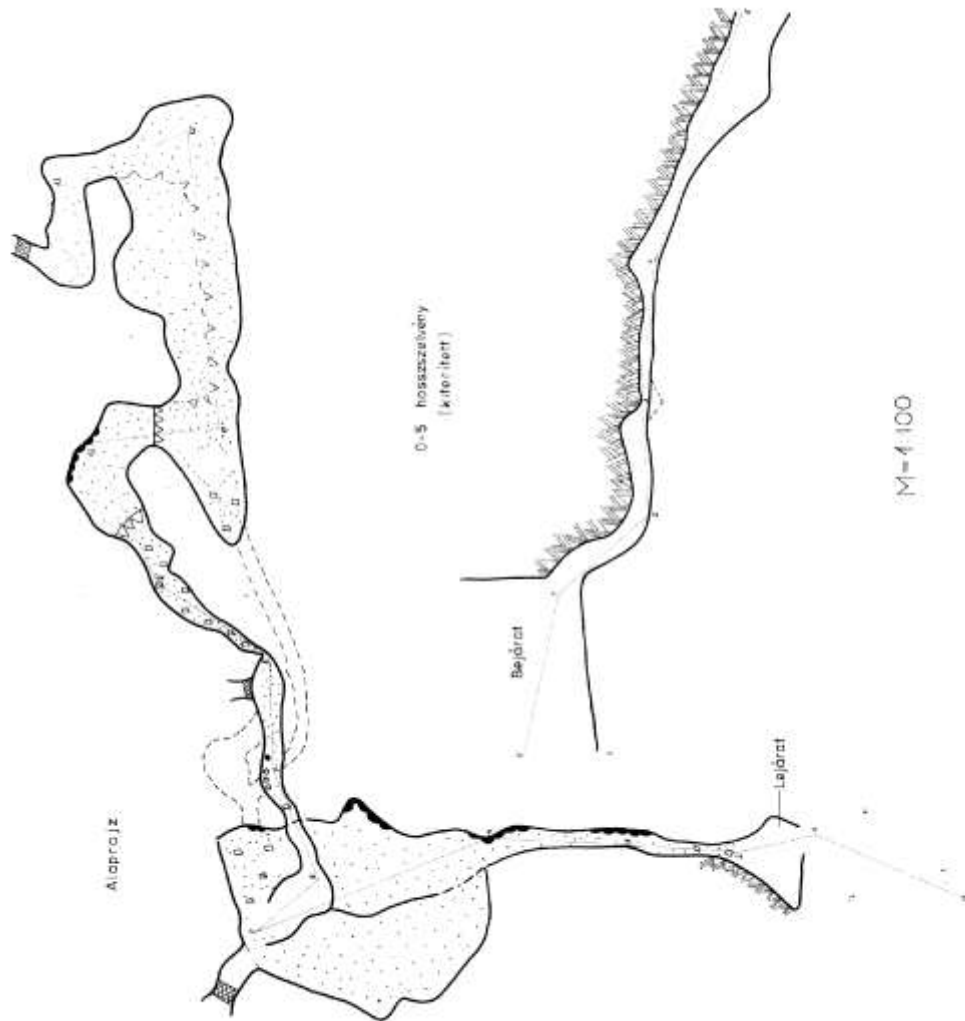
A RÁCASKAI TELEPI I. SZ. BARLANG VÁZLATOS ALAPRAJZA

Felmérte 1973. VIII.
27-én dr. Kessler H.

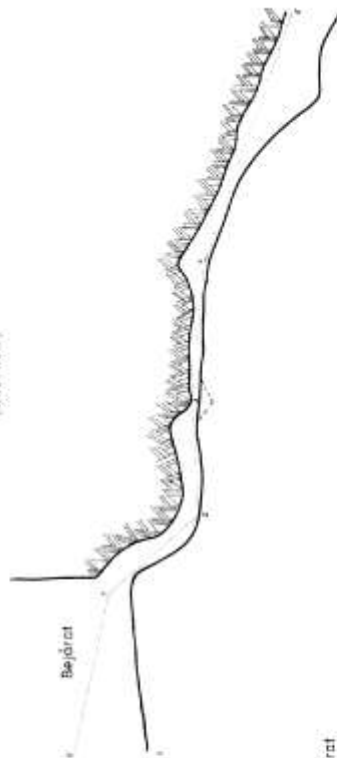
6-13 hosszszelvény
(kiterített)



Alaprajz



0-5 hosszszelvény
(kiterített)



SZÜGLIGET

CSÖRÖG-ÁRVÍZI-FORRÁSBARLANG

Készítette: a K.P.V.D.SZ. VM. Voss Imre barlangkutatói csoport
1977. augusztus

M=1:100

Feleltetők: Németh Zoltán
Bakos István
Kubassai János
Domokos Tibor

Szerkesztette: Domokos Tibor

A CSÖRGŐ-FORRÁS KARSZTHIDROGRÁFIAI RENDSZERE

