



SZIKKTI csoport  
Barczikay Dénes  
II. Csejtei u. 12/A.I.5.  
1025. Budapest

Budapest, 1993 január

A SZIKKTI barlangkutató csoport 1992 évi jelentése  
=====

/Kérem, hogy jelentésünk a Cholnoky  
pályázaton ne vegyen részt./

Csoportunk tevékenysége a Szemplőhegyi barlangra, a Táborhegyi barlangra, a Rácskai barlangra és a Remete-Kálvária-dombi kőfejtő területére terjed ki, ezekre kutatási engedélyünk van.

Elméleti és gyakorlati ismereteink felfrissítése érdekében szokásunkhoz híven több felszíni gyakorló és oktató turát szerveztünk a környező barlangász és hegyászó gyakorlólhelyeken.

Részletes beszámolókat és eredményeink ismertetését barlangok szerint bontva csatoljuk.

Melléklet: Szemplőhegyi barlang  
Táborhegyi barlang  
Rácskai barlang  
Remete-Kálvária-dombi kőfejtő

*Barczikay*  
/Barczikay Dénes/

Szemlőhegyi barlang (1992)  
=====

Kataszteri száma: 4762/3.

A terápiás kutatási feladatok zavartalanságának biztosítása érdekében ebben az évben fő feltárási területünk a Hópalota, és keresztfolyosó reményében a Kadic szakasz bejárati részének baloldali területe volt.

A Hópalota also részét a lehetőséghez képest déli irányban bontottuk, és ezzel együtt kb. 20 m<sup>3</sup> kitöltés deponálását is elvégeztük, de a járat elszűkülése a továbbhaladást lehetetlenné tette. A Hópalota tisztítását és vizes mosását elvégezve, jól láthatók a falat borító kalcitkristályok és a Szemlőhegyi barlangnál is szokatlanul nagy tömegben előforduló kalcitlemez mennyiség, ami a barlang alsó részét beborítja, a Hópalota így kitisztítva és eredeti állapotát gyakorlatilag teljesen megőrizve egyike a barlang legszebb részeinek.

A Kadic szakasznál, a Halál utáni lefelé menő szakasz baloldalán a tektonikus repedés középvonalában lehetőséget láttunk újabb párhuzamos járat feltárására. Ezért kb. 11 m<sup>3</sup> kitöltés átrendezésével és támfalak közötti elhelyezésével bontottuk a lefelé menő törmelékkel kitöltött járatrészt. Itt egy oldalsó 4x6 m alapterületű és 80 cm magas terem feltárult, de nem látványos és nem is mélyíthető, így ezt a további bontás törmelékének deponálására vettük igénybe. Lefelé reményt látunk a további bontásban, de ez már a következő év feladata lesz.

Tervezzük a Halál szakasz agyagos, omladékos felső részének lebontását, de ez csak akkor lehetséges, ha Kadic szakasznál a bontás eredménytelensége esetén a bontott anyagot oda deponálhatjuk.

A Hópalota utáni bejáró a Süni kürtőből lesúvadó kövek miatt életveszélyes volt, és még további több m<sup>3</sup> kő lejövetele is várható volt. Ezért a szükséges biztosítást elvégeztük.

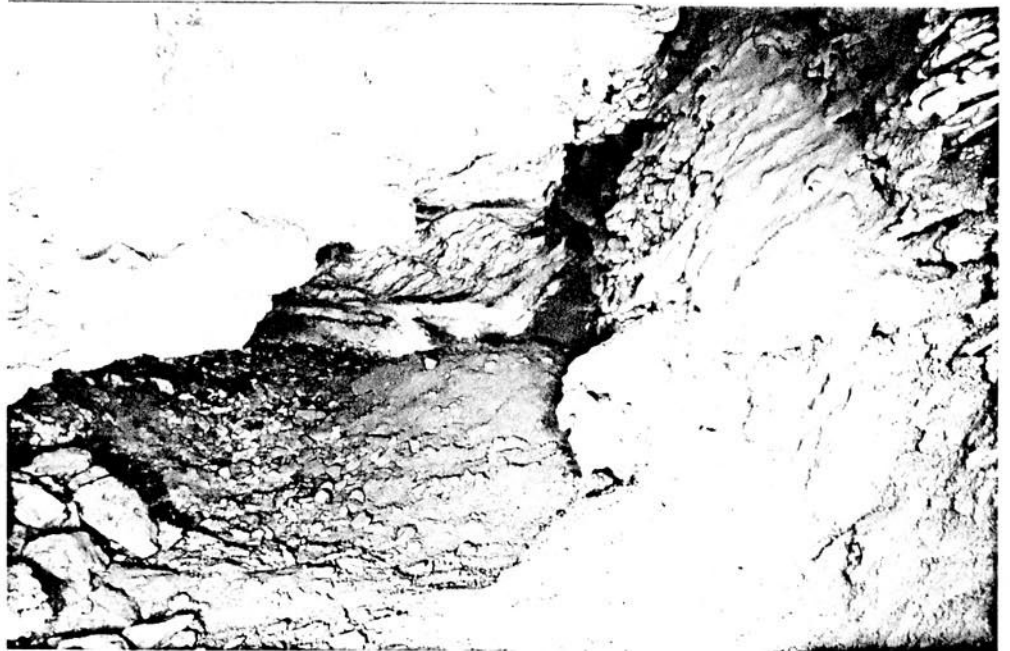
A Hópalota utáni baloldali hasadék felmenő részén átjárót nyitottunk a hasadék also részéhez, ahol eljutottunk egy karsztvizes tavacskához.

Az Örvényfolyosó felső részénél nyíló Egyetemi szakasz bejárati részénél a szűk részeket megbontottuk. Így a bejárati rész járhatósága nagymértékben javult, azonban a remélt újabb részeket nem sikerült megtalálnunk.

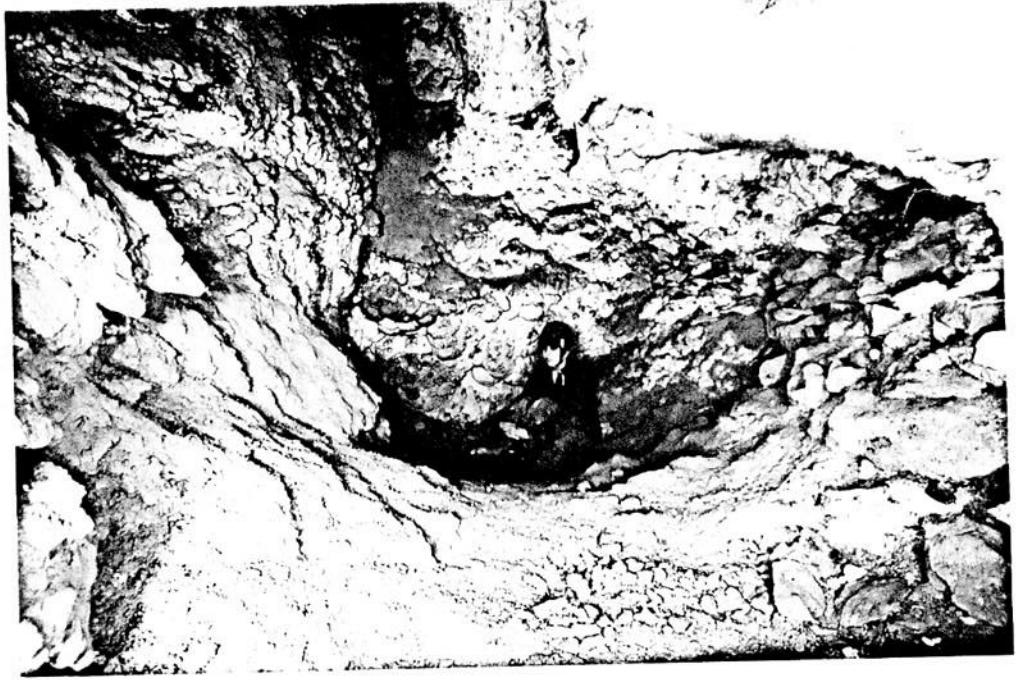
A terápiás kezelés és a barlang tisztasága érdekében a barlang kiépített járatait többször lemostuk és eltávolítottuk a szemetet. A terápiás kezelés érdekében a távlati lehetőségeket figyelembe véve, az Aggyagos kiépítését készítettük elő.



Részlet a Hópalotából.



A Hópalota hátsó, belső részlete.



A Hópalota mélypontja. A középén látható repedés teljesen elszűkült, nem járható, de az üreg tovább terjed. Következő feladatunk az üreg megközelítése a túloldaltól.

Táborhegyi barlang (1992)

=====

Kataszteri száma:

A barlangnál minden hónap első szombatján ügyeletet tartunk, ill. esetenként egyéb időpontokban is végzünk kutatási munkát. Minden alkalommal kitakarítjuk a bejárat környékét, eltávolítjuk a látogatók által otthagytott szemetet, megtisztítjuk a barlang alatti turistautat.

Ebben az évben legnagyobb munkánk a bejáratnál akna talp-pontjának süllyesztése volt. Ezt a munkát összekapcsoltuk a régészeti szakasz bontásából származó kövek kiszállításával. A régészeti szakasz bontása egyelőre nem hozott eredményt, de távlatilag itt is számítunk eredményre. A kiszállított törmelék mennyisége meghaladja a 14-15 m<sup>3</sup>-t.

Előkészítettük kutatási területünket az izzós aknából induló kuszoda álfenekének bontásával, itt a bontási törmelék az izzós aknánál deponáltuk. Ugyanide deponáltuk a Dura-kürt bontásának anyagát is. Ez a kürt véleményünk szerint a feltörő víz fő áramlási iránya volt. Sajnos bontása igen munkaigényes. Az izzós aknánál deponált kb. 8,5 m<sup>3</sup> törmelék kiszállítása az 1993 évre maradt.

Rácskai barlang (1992)

=====

Kataszteri száma: 4750.

Legfontosabb feladatunk a barlang bejáratának védelme volt, ezt körülötte kövekből rakott támfallal biztosítottuk, így a behulló szemét ellen védtük. Sajnos a tudatos szemétkedő ellen ez nem nyújtott védelmet, és ez több alkalommal is megismétlődött. Ezt a bedobált szemetet újra meg újra eltávolítottuk.

Miután a bejáratot egyre inkább elborítja a szemét és eltávolíttatására nincs lehetőség, azt a megoldást vizsgáltuk, hogy a barlang felső részénél találjunk másik bejáratot. Erre van lehetőség. Ha ezt az új bejáratot létre hozzuk, akkor az alsó bejáratot végleg lezárjuk, és így a szeméttel kapcsolatos állandó problémáink is megszűnnek.

Ebben az évben a feltároló kutatásnál a barlang végpontjánál előkészítő munkákat végeztünk, újabb szakaszba még nem sikerült bejutnunk.

Remete-Kálvária-dombi kőfejtő (1992)

=====

Kataszteri száma: 4772.

Az 1. sz. barlangnál változatlanul csak takarítási és fenntartási munkálatokat végeztünk, lényegi feltáró kutatás nélkül.

a 2. sz. barlangnál a beomlasztott bejárat nem tette lehetővé, hogy veszélytelenül be lehessen menni, ezért az új bejárat kialakítását készítettük el. Ez az idei évben kb. 6 m<sup>3</sup> törmelék bontását és elrendezését jelentette. Az új bejárat lehetősége az eddigi tapasztalatok alapján igen valószínű, de legalább még 10-12 m<sup>3</sup> törmelék rendezését jelenti. Ekkor tudjuk elérni azt a szintet, melynél a biztonságos bejárat kiépíthető.

Kibontottuk a kristályfülke bejárat küszöbét, így a fülke kalcitkristályai jól hozzáférhetővé váltak.

A kőfejtő kőzeteinek vizsgálatánál változatlanul együttműködünk az illetékes geológusokkal, akik a szükséges vizsgálatokat folyamatosan elvégezték és továbbra is végzik.

Eddigi kutatásaink megerősítik azt az elképzelésünket, hogy a kőfejtő területén két egymás alatt elhelyezkedő barlang-rendszer volt. Ennél a felső - feltehetően jégkorszaki - rész már összeomlott, de az alatta levő épségét az általunk eddig vizsgált 1. és 2. sz. barlang igazolja. A lepusztult felső barlang törmelékei között található cseppkő-törmeléken jellegzetesen látható az utolagos kalcit rákéregződés. Hasonlóak a tapasztalataink az azonos szinten talált kalcitkristályok másodlagos kalcitbevonataival. Ezt a tavalyi jelentésünkben dokumentáltuk.