

SZIKKTI csoport
Barczikay Dénes
II. Csejtei u. 12/A.I.5.
1025. Budapest

Budapest, 1994 január

A SZIKKTI barlangkutató csoport 1993 évi jelentése
=====

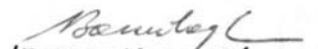
/Kérem, hogy jelentésünk a Cholnoky
pályázaton ne vegyen részt./

Csoportunk tevékenysége a Szemplőhegyi barlangra, a Táborhegyi barlangra, a Rácskai barlangra és a Remete-Kálvária-dombi kőfejtő területére terjed ki, ezekre kutatási engedélyünk van.

Elméleti és gyakorlati ismereteink felfrissítése érdekében szókásunkhoz híven több felszíni gyakorló és oktató turát szerveztünk a környező barlangász és hegyászó gyakorlólhelyeken.

Részletes beszámolóinkat és eredményeink ismertetését barlangok szerint bontva csatoljuk.

Melléklet: Szemplőhegyi barlang
Táborhegyi barlang
Rácskai barlang
Remete-Kálvária-dombi kőfejtő


/Barczikay Dénes/

Szemlőhegyi barlang (1993)

Kataszteri száma: 4762/3.

A terápiás kutatási feladatok zavartalanságának biztosítása mellett kutatási feladatainkat és egyéb munkálatainkat az alábbiak szerint végeztük:

- a Hópalota és környéke
- a Kadic szakasz
- a Halál alsó és felső szakasza
- a Süni kürt és környezete
- az Agyagos folyosó oldaljárat
- a Bányász kürt

A Hópalotánál megkezdjük a Kadic terem felé menő rész feltárását, mert véleményünk szerint a kalcitlemez réteg felett az összeköttetés valószínű.

A Kadic teremnél az oldalt deponált anyag stabilizálására a támfalat megerősítettük, így a további mélyítés és a Hópalota felé az összekötő rész tovább bontható.

A Halál-domb baloldali részénél bontásunk eredményeképpen egy oldalsó folyosó nyílt meg, kb. 8 m. hosszúságban és 3 m. magassággal. Továbbmenő járata nem látható, de a hasadék alsó része bívul, ami a további bontással újabb szakasz feltárására jelent valószínűséget.

A Halál-folyosó kezdeténél lépcsőzetes támfalat alakítottunk ki, és a felső részt elszállítva deponáltuk, így a folyosó síkját egyenlítettük ki. Ezáltal lehetővé vált a jobboldali szakasz kutató feltárása.

Suvadás következtében omlás volt a Halál átjáró felső részénél. Ez még a továbbiakban is várható, és még a vaslétra alatti idegenforgalmi részre is veszélyes, ezért fokozott biztosítást készítettünk, így még nagyobb omlás esetén sem hullhat le ki. A vaslétra felső oldalon felül, támfallal biztosítottunk, a tulsó oldalon további 5 db. TH-idomos vassal, ami további suvadó törmelék felfogását is elbírja, és megfelelő biztonságot nyújt. A Hópalota utáni folyosónál a Süni-kürtnél omlásveszély jelentkezett, amit két szintes törmelék felfogó platóval és támfalas kialakítással küszöböltünk ki. Mindkét biztosítást a Bányászati Kutató Intézet javaslatának megfelelően végeztük el.

Feltáró munkákat végeztünk az Agyagos folyosó oldaljáratánál.

Sziklamászó feljárót építettünk ki a Bányász-kürtnél a felső vaslemezek takarításához és ellenőrzéséhez, a Szunyogh Gábor által kidolgozott terv szerint. Ennek ezévi takarítását elvégeztük.

Táborhegyi barlang (1993)

Kataszteri száma:

A barlangnál minden hónap első szombatján ügyeletet tartunk, ill. esetenként egyéb időpontokban is végzünk kutatási munkát. Minden alkalommal kitakarítjuk a bejárat környékét, eltávolítjuk a látogatók által otthagytott szemetet, megtisztítjuk a barlang alatti turistautat.

Kutatásaink a régészeti szakasznál nem igazolták elképzeléseinket, itt a továbbiakban csak mérsékelten kutatunk tovább.

Nagymennyiségű törmeléket - kb. 14 m³-t - szállítottunk ki a bejárat aknából, ahol a talppontot tovább süllyesztettük. A törmelék nem deponálható, kiszállítását nem tudjuk elkerülni.

Eredményesen mélyítettük a Dura-kürtöt, ez a továbbiakban jó irányba mutat a lefelé való kutatáshoz. A kibontott anyagot az Izzós-aknában deponáltuk, ill. egy részét kiszállítottuk.

Tovább bontottuk az új szakasz alsó részét, itt távlatilag látunk lehetőséget újabb járatra. Ez 1994-ben, vagy 1995-ben várható.

Mélyítettük és oldalirányban bontottuk az új szakaszt és az Izzós-aknát összekötő kuszodát. Innen kívánunk bejutni az Izzós-akna alján látható, de onnan nehezen megközelíthető szakaszba. A mozgatott anyag kb. 10 m³.

9
4
6

Remete-Kálvária dombi kőfejtő (1993)

Kataszteri száma: 4772.

Az 1. számú barlangnál csak takarítási és fenntartási munkákat végeztünk, érdemi feltárási kutatás nélkül.

A 2. számú barlangnál folytattuk az új bejárat előkészítését, ez 3-4 m³ anyag mozgatását jelentette.

A kőfejtő kőzeteinek vizsgálatánál együttműködünk az érdekelt geológusokkal. Ez évben kapcsolódott ebbe a munkába a MÁFI is, akik a Budai hegység geológiai viszonyainak értékeléséhez fontosnak tartják a kőfejtő kutatását.

Rácskai barlang (1993)

Kataszteri száma: 4750.

Ebben az évben is folytattuk a barlang bejáratának további védelmét, a körülötte emelt támfal növelésével. Ez kb. 15 m³ kő elhelyezését jelentette. Az ismételten bedobált szeméttet nem távolítottuk el, csak összegyűjtöttük, hogy előkészítsük a végleges eltávolításához. A barlangon belül a bejárat alatti részen 3 m magasságú támfalat építettünk, ez a szemét kiszállításához is szükséges, és végül ezzel kívánjuk a bejáratot lezárni. A lezárásra akkor kerülhet sor, ha az új bejárat kiépítése befejeződött.

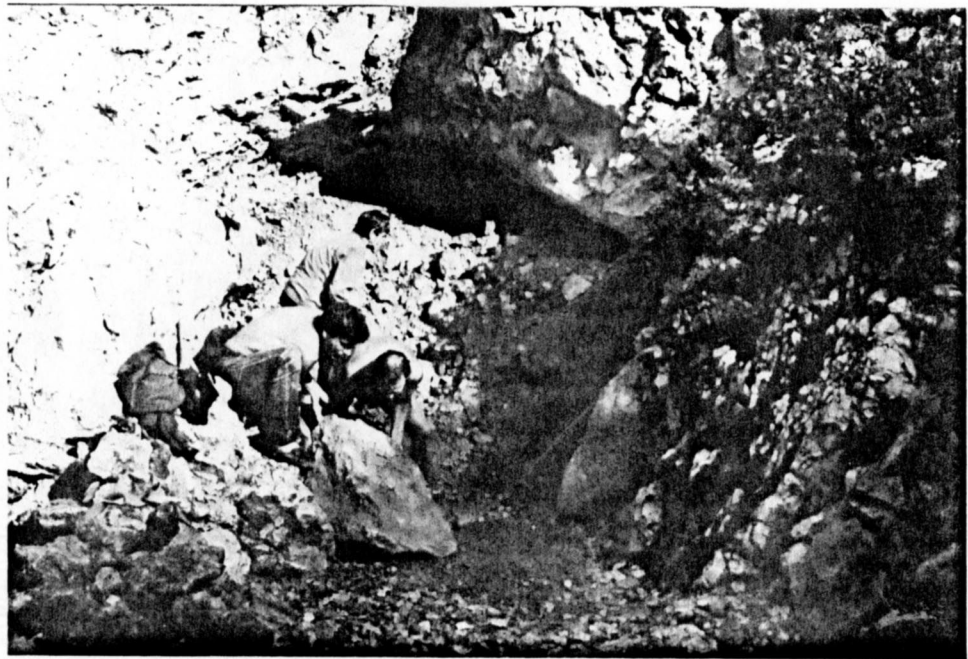
Az új bejárat helyét a régi bejáratától jobbra, magasabban megtaláltuk és kiépítését megkezdtük. Sajnos kibontani csak akkor lehetséges, ha a felette levő törmelékdombot elhordjuk, mert enélkül a törmelék behullana a barlangba. Ebből a törmelékből kétszeri és részben háromszori átkarolással eltávolítottunk 15 m³-t, de még kb. ugyanennyi marad a következő évre is, mert a leendő bejárat feletti omladékos bányafalból több m³ sziklát le kellett fejteni.



Az új bejárat helye a bontás kezdeti szakaszán.



A fal laza köveinek eltávolítása.



A bontás közbenső fázisa.