

**A TAPOLCAI PLECOTUS
BARLANGKUTATÓ CSOPORT
2003. ÉVI
BESZÁMOLÓJA**

Összeállította: Szilaj Rezső

Tartalomjegyzék

Tartalomjegyzék.....	1
I. Keszthelyi-hegység.....	2
1. Csodabogyós-barlang.....	3
a. A Füstölős-ág feltárása.....	3
b. Egyéb feltárások.....	5
c. Denevérmegfigyelések.....	6
d. Hőmérsékletmérések.....	7
2. Vaddisznós-barlang.....	13
3. November 7-barlang.....	13
4. Büdöskúti-víznyelő.....	14
5. Horda-barlang.....	14
6. Egyéb barlangok.....	14
II. Tapolcai barlangok.....	15
1. Tavasbarlang.....	15
2. Kórház-barlang.....	15
3. Plecotus 1-barlang.....	15
4. Kincses-gödör.....	16
5. Berger Károly-barlang.....	17
6. Hőmérsékletmérések a Berger Károly-barlangban	23
III. Csoportélet.....	29
IV. Összefoglalás.....	31

I. Keszthelyi-hegység

1. Csodabogyós-barlang (közös kutatási terület a Styx Barlangkutató Csoporttal)

a. Patakmeder-ág: A Patakmeder-ág kutatásával egyik régi célunkat, a Szél-lik és a Csodabogyós-barlangok közti összeköttetés megteremtését szerettük volna elérni. Két tényező miatt is bizakodhattunk: egyrészt a két barlang itt már csak mintegy 20 méter távolságra található egymástól, másrészt a Styx Csoport által a Szél-likban végzett füstöléses huzat-nyomjelzés során a füst egy része itt jelent meg. Némi meglepetésre azonban nem a végponton, de még csak nem is a járat legmélyebb pontján jelent meg a füst, hanem a kettő között, egy meglehetősen jellegtelen helyen szivárgott elő az aljzatból.

Március 15-én kezdtük el a nagyobb darabokból álló kőtörmelék eltakarítását a kijelölt helyről. A munka meglehetősen gyorsan haladt, és a következő hétvégén mintegy két méteres mélységben, egy lebújó után kisebb, kb. „kétemberes” üreg nyílt meg a fal mellett. Ennek alján, egy kőtömb mögött látszott némi folytatásjellegű szűkület, amelyből jól érezhetően áramlott fel a huzat. A kőtömb lefaragásával elkezdődhetett a bontás, amit szinte fejfelé lógva kellett végezni. Több kisebb kő kiemelésével végül sikerült egy újabb, ezúttal „egyemberes” üregecskébe bejutni. Ennek alján egy, a korábbinál is keskenyebb repedés jelentette a továbbjutás ígéretét. Némileg csökkentette a munkakedvet a lyukat körülvevő ingatag omladék, amely a következő alkalommal le is omlott. Biztató volt viszont, hogy lefelé tekintgetve a folytatás valamivel tágasabbnak tűnt. Végül az omladéktömbök felaprítása és a szűkület kitágítása, majd ennek alján egy kőtömb némi ujsérüléssel járó letaszítása után május 10-én az első ember, John Szilárd bejutott az addig érintetlen új járatokba. (Rajta kívül más nem is fért le.) Beszámolója szerint 50 méternél hosszabb, hasadékjellegű járatrendszerbe sikerült bejutnia. A következő hetekben sikerült a bejáratot átlagos méretű

kutatók számára is hozzáférhetővé tenni, így sor kerülhetett a részletesebb bejárásra. Az új járatokat a megtalálás módjára utalva Füstölős-ágnak neveztük el.

A Füstölős-ág lejárata a Patakmeder-ág végpontjához közel, egy tölcsér alakú bontás alján nyílik. Ebből egy szűk lebújón át kisebb, néhány kevéssé jelentős cseppkővel díszített üregbe jutunk. Újabb keskeny lejáró, majd két kőlap közti, meglehetősen satuszerű csúszda következik. Ezután a nem túl bizalomgerjesztő kövekkel határolt Ujttörőnél szállhatunk be abba a négy méteres aknába, amely végre tágasabb hasadékba vezet. Agyagos lejtőn egy belógó kőéltől jobbra lecsúszva jutunk a Nagy-terembe, amely a Füstölős-ág legnagyobb ürege. Mennyezetén a beékelődött omladék között néhány további járat alakult ki. A Nagy-teremből kőtömbök között lemászva az 5 m hosszú Korróziós-terembe jutunk, amely nevét oldott falairól kapta. Ennek északi végén egy hatalmas kőzetblokk mentén kettéágazó, keskeny hasadék nyílik, melynek nyugati ágát sikerült járhatóvá tágítani. Egy három méter mély akna alján folyik jelenleg a bontás. Az akna északi falát egy újabb, de már kisebb kőzettömb osztja két járhatatlanul szűk részre. Ezek egyikéből áramlik ki a levegő. Célunk, hogy a kő alatt átásva megtaláljuk a folytatást. Mivel itt már 100 méter körüli mélységben járunk, nagyjából egy szintben vagyunk a Szél-lik aljával. (Utóbbi 50 m mély és a Csodabogyósnál mintegy 50 méterrel lejjebb nyílik a hegyoldalban.) Reményeink szerint a további bontással, ha nem is kapcsolódik össze a két barlang, de ami talán még fontosabb, bejuthatunk a Szél-lik mélyebb, még feltáratlan zónájába.

Visszatérve a Korróziós-terembe, ennek végén lejtőn, majd kőpengével tagolt kisebb aknán át juthatunk az újonnan talált barlangszakasz legmélyebb, meglehetősen összeszűkülő részébe. Ennek falait is meglehetősen sok oldásforma tagolja, sőt mennyezetében egy gömbüstszerű képződmény is megfigyelhető. Sajnos az itt is érezhető huzat ellenére a hely bontásra nem igazán alkalmas a depózáshoz és az erő kifejtéshez szükséges tér hiánya miatt. Az említett levezető lejtővel szemben a vékonyabbak még bekúszhatnak egy kisebb, omladékkal lezárt üregbe is.

Összességében a Füstölős-ágot egyetlen, a Patakmeder-ág alatti hasadék alkotja. A falakat alkotó

kőzet dolomitos jellegű, ami különösen a Nagy-terem összetöredezett térségében érzékelhető, de megmutatkozik a cseppkövek hiányában is. Az omladékból keletkezett álfenék az eredetileg egységes hasadékot három nagyobb szintre tagolja (Nagy-terem, Korróziós-terem, alsó járat). A felsőbb részeken a tektonikus-omlásos jelleg uralkodik, míg a két alsó szinten a tektonikus hatást korrózió is segítette az üregképzésben. Erre utalnak a falakat borító formák: kagylós mélyedések, függőleges csatornák (kannelurák), illetve egy gömbüst. Az oldás eredete egyelőre nem tisztázott, származhat lecsorgó vízből (kannelurák), de állandóbb jellegű karsztvizes elöntésből is (kagylós formák, gömbüst). A választ esetleg a formák behatóbb vizsgálata adhatja meg.

b. Egyéb feltárások: Január 4-én a Tejbegyűjtő nevű hasadék alját kitágítva a jelenlevők közül John Szilárdnak sikerült egy kb. 5 m hosszú üregbe lecsúsznia. Bár a folytatást jelentő résben bontható kőomladék található, a szűk hely miatt a munka csak igen körülményesen menne, így a további kutatásról egyelőre lemondunk.

Január 18-án a barlang legmélyebb pontján, a Jakucs-ágban végeztünk bontást. A járat végét lezáró kőtömbök közül többet sikerült felaprítani, de úgy tűnik, ezek mögött újabb, még jobban összeállt omladék található, melynek bontása túl nagy munka lenne a bizonytalan eredményhez képest.

Február 1-én és 15-én az Ikarusz-terem mennyezetén levő, kőtömbök közti nyílást másztuk ki, fúrógép és nittek segítségével. Legmagasabbra Bán Tamás jutott, akinek egy kb. hét méter összhosszúságú, kettéágazó kürtőbe sikerült felmáshoznia. A folytatást kőtömbök zárják el.

Következő héten az M7-es ágba azt a pontot vizsgáltuk át, ahol a Szél-lik felől a füst megjelent a nyomjelzés alkalmával. Rövid bontás után szűk hasadékra bukkantunk, melybe azonban csak John Szilárd fért be. Mintegy négy métert ereszkedett lefelé, majd következő alkalommal újabb tágítást követően még három métert jutott előre, de itt már ő is megszorult.

Következő bejárásunk március 15-én volt az M7-es térségében. Ez alkalommal a becsatlakozó Niveás-ág alján egy nyílásra lettünk figyelmesek, mely mögött bizonytalan

kiterjedésű üreg látszott. Ezt 21-én bontottuk meg. A bejáratot lezáró kövek eltávolítása után egy 5 m-nél valamivel hosszabb hosszú hasadékba ereszkedtünk le. Ennek aljából rövid bontással egy alsóbb hasadékszintre tudtunk lecsúszni. Ez is kb. 5 m hosszú volt. A végét lezáró, huzatoló omladékot viszont nem sikerült átbontani, egyébként is nagy az esélye, hogy az M7-hez jutnánk vissza. A feltárt rész összhossza kb. 15 méter. Kifelé jövet a Niveás-ág bejárata előtt felfigyeltünk egy nyílásra, amelyen át az M7-be hullottak a kövek. A nyílás kitágításával sikerült egy új átjárót készíteni a két járat között, melyen keresztül kiküszöbölhető a fel és lemászás a Bujdosó szűkületein.

c. Denevérmegfigyelés: Barlangjárásaink során február 2-án a Sípályán két kis patkósorrú denevért és egy nagy Myotist figyeltünk meg, az Ikaruszban pedig egy hegyesorrú denevért. Február 23-án a Sípályán két nagy Myotist láttunk.

d. Hőmérsékletmérések (Celsius):

Január 19.	Óriás- terem	Lián- terem	Hófehérk e szobája	Jakucs- ág alja	Felszín
	10,1	10,2	10,1	10,2	-5,5
Február 1.	Bejárat i akna	Sípálya teteje	Röhej feljárója	Ikarusz- terem alja	Ikarusz felső része
	9,8	9,8	9,3	9,3	10,3
Március 15.	Niveás alsó bejárat a	M7-es Sípálya felőli vége	Niveás alja		
	9,3	9,8	9,6		
Június 7.	Füstöl ős-ág (Nagy- terem)	Ugyanit t talajhő m.			
	10,5	9,1			
Június 8.	Füstöl ős-ág felső ürege				
	9,5				
Augusztus 20.	Füstöl ős-ág (Nagy- terem)				
	10,4				

Képek a Füstölös-ágról



A Nagy-terem



A Korróziós-terem bejárata



Az alsó hasadék



Kifelé jövet a bontott végpontról



Bontás a végponton (Keresztényi I. felv.)

2. Vaddisznós-barlang

A barlangban jelenleg radontdetektor-cserét folytatunk, a bejárat alatti teremben, két detektorral. A mérések célja a korábban egy alkalommal észlelt magas érték okának megállapítása. Elképzelhető ugyanis, hogy tórium jelenléte okozta a kiugró adatot. Egyik leszállás alkalmával megvizsgáltuk a barlang végpontját is, továbbjutási lehetőségek szempontjából. Két olyan helyet találtunk, ahol némi vésés árán van esély új járatok feltárására. Az egyik a barlang mélypontján levő huzatoló szűkület, a másik az e fölött levő 7 m-es akna egyik végén található repedés, amit egy kötömb zár el.

Két alkalommal mértünk hőmérsékletet a barlangban. Augusztus 24-én 9,7 C°-t a felső szakasz cseppköves üregében, október 5-én pedig a következő értékeket:

- Felszín: 16,7 C°
- Cseppköves üreg: 9,6 C°
- Aha-terem: 9,3 C°
- Oldalterem a 7 m-es akna feletti üregből: 9,3 C°

- 7-es akna: 9 C°

Denevéreket febr. 15-én észleltünk a barlangban: a bejárat alatt két kis patkósorrú denevért, az Aha-teremben pedig három nagy Myotist.

3. November 7-barlang

A barlangba egy alkalommal, március folyamán kíséreltük meg a lejutást, fotózás céljából. A bejárat alatt azonban egy döglött róka hevert, ennek elbomlásáig az üreg látogatását szüneteltetjük.

4. Büdöskúti-víznyelő (Kessler-barlang)

A barlangban egy alkalommal jártunk, hőmérsékletmérés céljából (október 5-én).

A következő hőmérsékleti értékeket mértük a barlangban:

- északi omladéklető: 10,6 C°
- munkagödör: 9,6 C°
- déli lejárát alatt: 9,6 C°

5. Horda-barlang:

A barlangban egy alkalommal jártunk az év során (október 5-én), a bejárát állapotának megtekintése és hőmérsékletmérés céljából.

A következő hőmérsékleti értékeket mértük a barlangban:

- Felszín: 15,7 C°
- Terem: 10,1 C°

6. Egyéb barlangok:

A Keszthelyi-hegység többi barlangjában, melyekre kutatási engedéllyel rendelkezünk, nem végeztünk 2003 során érdemi munkát. (Róka-nyelő, Szúnyogos-nyelő, Nagytöbri-barlang, Szél-lik, Medvehagymás-barlang, Hársfalyuk)

II. Tapolcai barlangok

1. Tavasbarlang

A Tavasbarlangban folytattuk a radondetektorok cseréjét az ATOMKI részére. Három helyen folyik mérés a barlangban: a váróteremben, a Batsányi-teremben levő rácsnál és a csónakázó járat fordulójánál (Telefonfülkék). Az eredményekről mindeddig nem kaptunk értékelést.

2. Kórház-barlang

A barlangban csak öt alkalommal jártunk. Ebből két alkalommal kezdő barlangászainkat vittük le túrázni ebbe a viszonylag könnyen járható üregrendszerbe, egyszer pedig a Tavasbarlang felfedezésének 100. évfordulója alkalmából rendezett barlanglátogatáson segítettünk a látogatók kalauzolásában. A másik két alkalommal bontásra érdemes pontokat kerestünk a Fehér-kürtő, illetve a Tavas-ág végpontjának térségében, sajnos eredménytelenül. Lenn tartózkodásaink alkalmával leolvastuk a Törpék-termében elhelyezett hőmérőt, amely minden alkalommal 14,5 - 14,6 C°-t mutatott. (Január 25, május 24, november 23.)

3. Plecotus 1-barlang

A barlangban 2003 folyamán két alkalommal végeztünk bontást. A cél a régen ismert részek hozzáférhetővé tétele, melyeket a befolyt anyag eltömött. Jelenleg ez még nem sikerült, bár a fal és a törmelék között egyre nagyobb rések mutatkoznak, melyekből párás levegő áramlik fel. Sajnos a lefelé mélyített akna falát félkörben agyagos málladék alkotja, amely átnedvesedve könnyen megcsúszik, így állandó a beomlás veszélye. Ez csak az akna befejezése után, szilárd anyagú kiépítéssel hárítható el végleg.

4. Kincses-gödör

A barlangban csak állapotának ellenőrzése céljából jártunk. Ennek során megállapítható volt, hogy a beépített vaslétra a pára miatt erősen korrodálódott.

5. Berger Károly-barlang

A tapolcai barlangok közül ez a barlang jelentette fő munkaterületünket a 2003-as évben. Két helyen végeztünk jelentősebb bontást: a Kessler Hubert-teremben levő omladékban és a Piedl Endre-teremből dél felé vezető beomlott járatban.

Kessler Hubert-terem: Folytattuk a tavaly elkezdett, mintegy 10 m hosszú folyosó bontását, melyet a terem nyugati végénél a szálkőfalat követve az omladékba mélyítettünk. Hamarosan vörösgyag kitöltésbe ütköztünk a korábbi kőomladék helyett, az addig követett gyenge huzat pedig innenől letről érkezett, egy fülkeszerű lyukból. Lefelé kezdtük mélyíteni a járattalpat. Mintegy másfél méteres mélységben, a fal és az omladék között egy hézag nyílt meg, amely némi munkával járhatóvá vált egy újabb fülkéig. Sajnos pontosan a korábban kiásott járat alatt vezetett visszafelé, ezért úgy döntöttünk, hogy végpontjára egy aknát mélyítünk, hogy kiiktassuk a hosszadalmas anyagszállítási útvonalat. Ez az akna jelenleg kb. fél méter mély, már be lehet látni az említett fülkébe is.

Piedl Endre-terem: A terem végéből egy folyosót ástunk már 2002 folyamán a másik bontáshoz hasonlóan a fal menti kőomladékban, mintegy 7 m hosszan. Ezt folytattuk az idei évben. Még 3-4 m-t haladtunk előre, négykézlás méretű szelvényben, amikor néhány járhatatlanul szűk oldallyuk elhagyása után erősen mállott falba ütköztünk. A falat követve balra kanyarodtunk, de másfél méter után elértük a járat szemközti falát. Kénytelenek voltunk belátni, hogy nagy valószínűséggel zsákutcába jutottunk. Felmerült viszont a lehetőség, hogy mélyebb szinten akad folytatása a viszonylag széles folyosónak. Ebbéli reményünk sem teljesült azonban, mert az omladék alatt egy tölcseresen szűkülő szálkőaknát találtunk, melynek 30 cm átmérőjű alját már nem tudtuk tovább bontani. Méréseink szerint a járat vége legfeljebb néhány méterre lehet a Béla-barlang valamivel mélyebb szinten fekvő végpontjától, ezért valószínűleg összeköttetésben van vele, bár ember által nem járható lyukakon keresztül. (A két barlang pontosabb összemérése

a Béla-barlang jelenlegi hozzáférhetetlensége miatt nem lehetséges.)

A Piedl-teremben még egy helyen végeztünk kisebb kutatást. Az előbbi bontás tárgyát képező folyosó másik, K-i szélén is elindítottunk egy vágatot, de ezt az omladék talpszintjében. Hamarosan egy járhatatlanná szűkülő oldott üreg nyílt fel balról, majd a várt folytatás helyett 2 m után 1 m magas falba ütköztünk, melynek tetején agyagos omladékkal kitöltve a járat tovább megy. Kiderült, hogy a bontott folyosó talpszintje magasabban van, mint a Piedl-teremé, így méretei is elmaradnak az előzetes várakozástól, csak ezt eddig jótékonyan elfedte az omladék.

Az idei évben kevés eredményt hozó feltérési munkák mellett folytattuk a meglevő szakaszok dokumentálását. Ennek keretében Keresztényi István részletekbe menő digitális képsorozatot készített a barlangról, illetve annak képződményeiről. Elkezdtük továbbá az 1:100 000 méretarányú térkép készítését. Elsőként az új Piedl-termi bontást (márc. 12.), majd a rövidebb északi ágat mértük fel (ápr 6.), ezt követte a Horváth-terem és az onnan nyíló átjárók (jún.9.), majd a Piedl-terem (júl. 13.), végül a Plózer-terem (dec.7.) feltérképezése. A mérés befejezése és -a szelvények összeszerkesztésével- a teljes térkép elkészítése már 2004-re maradt.

A barlangban elhelyezett négy darab hőmérő segítségével jelentős számú hőmérsékleti adatot is gyűjtöttünk, ezek értékelését külön fejezet tartalmazza.

Nem tartozik ugyan a kutatómunkához, de feltétlenül meg kell említeni, hogy a barlang melletti Hotel Pelion befejezésével az üregrendszer lejárata a szálloda udvarára került, ezért meg kellett állapodnunk a szálloda vezetésével bejutás módjáról, ami az ősz folyamán különösebb nehézség nélkül sikerült is.

Képződmények a Berger-barlangban



Borsóköves részlet a rövid ágból



Kalcitosodott gyökerek



Kalcitkorallok a hosszú ág bejáratában



Borsókövek a Keszler-teremben



Oldott részlet a Keszler-teremből



Kristályos átjáró a Plózer-teremből a Kessler-terembe

Térképezés a Piedl-teremben (2003. júl.13)



(Keresztényi I. felvételei)

6. Hőmérsékletmérések a Berger Károly-barlangban

2003-ban folytattuk a 2002-ben elkezdett méréssorozatot a barlang négy pontján (a legbelső terem kivételével minden teremben). Ehhez tizedfokos beosztású hőmérőket használtunk. Viszonylag részletes eredmények állnak rendelkezésre a január közepétől április elejéig terjedő időszakból, amikor nagyjából hetente olvastuk le a műszereket. Innentől novemberig viszont csak néhány szórványos adatunk van, majd év vége felé újra sűrűbb az adatsor.(1. táblázat)

Bár biztos következtetések levonásához még kevés a mérési eredmény, hiszen 2002-ben csak augusztustól kezdtük a vizsgálatot és az ideji méréssor is hiányos, néhány feltevés azért megkockáztatható.

Már tavaly megfigyeltük azt a hőmérsékleti tendenciát, hogy nyár végétől növekszik kezd a barlangi levegő hőmérséklete, majd november közepétől újra csökkenni kezd. 2003 elején tovább folytatódott a csökkenés egészen április elejéig. Mivel innentől két hónap szünet volt a mérésekben, az újabb növekedés kezdete és pontos lefolyása nem ismert, de az biztos, hogy június elejére már emelkedett, vagy stagnálni kezdett a hőmérséklet. Előbbi jelenség a két belső teremben (Plózer-és Piedl-terem), utóbbi a külső termeknél (Horváth-terem, Keszler-terem) jelentkezett. Novemberben 1-2 fokkal melegebb volt, mint a nyári mérések esetében, de az értékek csökkenést mutattak az év hátralevő részében. (1. grafikon)

Ha az egyes mérési helyek hőmérsékleti értékeit összehasonlítjuk, az látható, hogy a belső termek hőmérséklete a téli időszakban a külsőké alá csökken, ősszel viszont fölérjük emelkedik. Ez annak tulajdonítható, hogy a belső részekre, valószínűleg a szomszédos Béla-barlangon keresztül folyamatosan hideg levegő áramlik be a lehűlések idején, viszont az őszi időszakban kevésbé érik a külső hatások.

Az év első harmadában végzett viszonylag sűrű mérések lehetővé tették, hogy az általános tendencián belüli kisebb ingásokról is valamelyes képet kapjunk. (2. grafikon) Az akár mérési hibából is származtatható 1-2 tizedfokos különbségeket nem számítva, két nagyobb egyenetlenség mutatható ki a tárgyalt időszak hőmérsékleti görbéjén, február 8. illetve április 6. környékén. Ekkor a bejárat alatti Horváth-teremben 1 C°-t csökkent az egy héttel korábbi értékhez képest a hőmérséklet, a Plózer- és a Kessler-teremben pedig fél fokot a februári és 0,2 fokot az áprilisi minimum alkalmával. Februárban néhány nap múlva újra magasabb értékeket mutatott a hőmérő, de a korábbi hőmérséklet már nem állt vissza. Áprilisban adatok hiányában nem követhető a csökkenést követő folyamat. A fent vázolt jelenség nem volt kimutatható a Piedl-teremben, ahol nagyjából egyenletes maradt a hőmérsékleti görbe.

A nagyobb változások minden bizonnyal a külső időjárás, elsősorban a hőmérséklet függvényei. Erre utal, hogy a bejáratú teremben mutatkozott a legnagyobb hőingás, továbbá április 6-án feljegyeztük, hogy a lejárati kúton behúzott a fagyos levegő. Méréseink szerint egyébként az általános hőmérsékletcsökkenés a tárgyalt időszakban az előzőekben vázolt látványosabb ingásoktól eltekintve sem megy teljesen egyenletesen végbe, azt kisebb emelkedések és állandóbb hőmérsékletű időszakok tarkítják. Míg a két külsőbb teremre hirtelen hőmérsékleteséseket követő egyenletesebb szakaszok jellemzőek, addig a belső termekben folyamatosabb a hőmérséklet változása. Ez is arra utal, hogy míg a külső termék csak alkalomszerűen kapnak „egy kis friss levegőt” a felszínről, addig a belsőbb termekbe folyamatos, de nem túl erős a kinti levegő beáramlása. Azt, hogy a belső termék közül a Plózer-teremben kimutathatók a nagyobb ingadozások, valószínűleg mélyebb fekvésének köszönhetjük. A barlang déli végén beáramló hideg levegő jelentős része ugyanis ide folyik le, mielőtt elérhetné a Piedl-termet.

Érdekes megfigyelés, hogy a 2002-es évhez képest és a 2003. év második felében magasabbak voltak a hőmérsékletek. (3. grafikon) Míg a tavalyi évben a Horváth-teremben mértük a legmagasabb hőmérsékletet

(15,6 C°), addig idén a Piedl-teremben (16,5 C°). Ennek talán az lehet az oka, hogy a barlangot néhány méternyire megközelítő Béla-barlang előtti kútgyűrűsört egy csatornafedéllel lezárták, így kevésbé érvényesül átmenő légáramlás a barlangban.

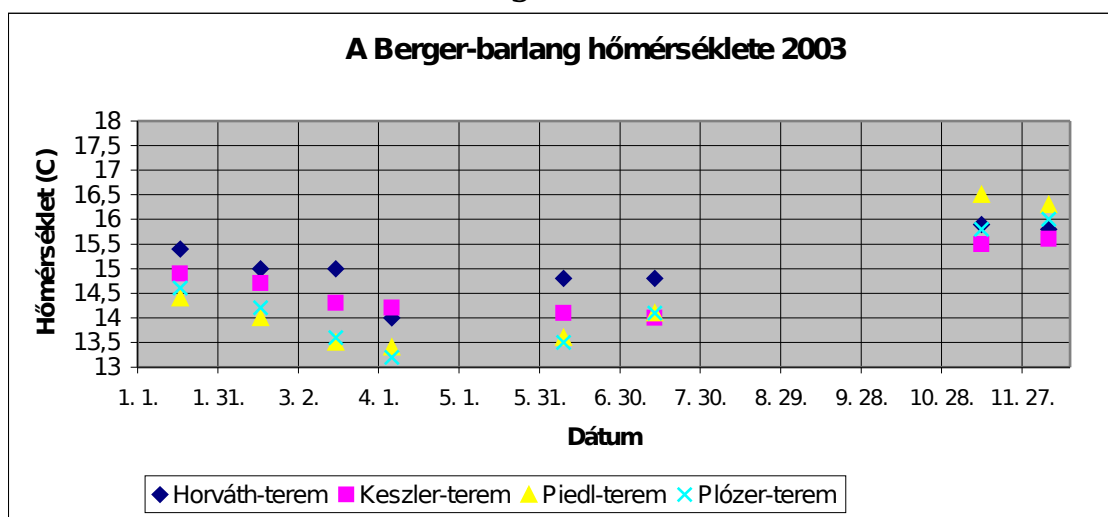
Összegezve megfigyeléseinket, ezek megerősítik a már az előző jelentésünkben kifejtett elméletet a barlang légkörzéséről. E szerint a téli hónapokban, elsősorban a Piedl-terem déli végénél viszonylag hideg levegő jut be a barlangba. Ez a nyári időszakban lassan melegszik fel. Ősszel viszont, amint megkezdődik a kintinél melegebb barlangi levegő kiáramlása, ez a hasadékokban, vagy a mélyebb zónákban levő levegőt is megmozdítja, ami beáramlik az üreg légterébe, gyorsítva a felmelegedést. A lehűlés folytatódásával a bejáraton továbbra is meleg levegő áramlik ki, de megindul a már említett hideg áramlás a Piedl-teremnél, de könnyen lehet, hogy máshol is, tekintve a barlang viszonylag kis mélységét és a gyakori felszakadásokat. Erős hidegfront esetén a bejáraton át is juthat be hideg levegő. A hőmérséklet-változások egyébként nem haladták meg a 2-3 fokot, tehát a kinti levegő nem jut be közvetlenül az üregekbe, legfeljebb nagyon kis mennyiségben.

További megfigyeléseink pontosíthatják, illetve kellő mennyiségű adattal támaszthatják alá a hipotézist, valamint kideríthetik mennyiben befolyásolta a Béla-barlang gyűrűsorának lezárása a légáramlási-hőmérsékleti viszonyokat.

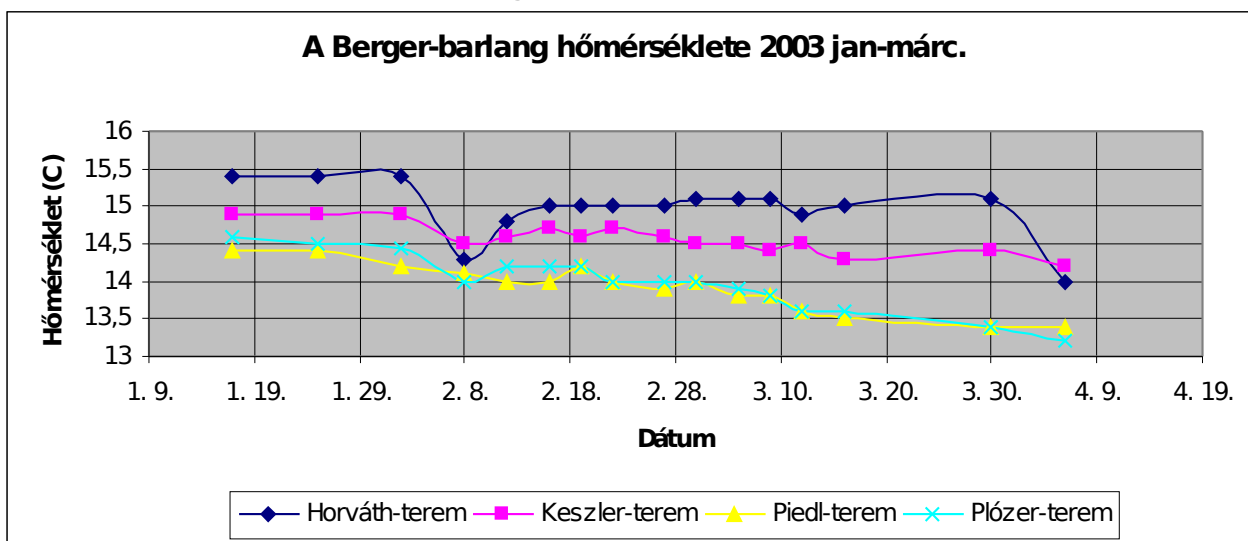
1. táblázat

Hőmérséklet (Celsius)					
Dátum	Horváth-t.	Keszler-t.	Piedl-t.	Plózer-t.	
2003.01.17	15,4	14,9	14,4	14,6	
2003.01.25	15,4	14,9	14,4	14,5	
2003.02.02	15,4	14,9	14,2	14,45	
2003.02.08	14,3	14,5	14,1	14	
2003.02.12	14,8	14,6	14	14,2	
2003.02.16	15	14,7	14	14,2	
2003.02.19	15	14,6	14,2	14,2	
2003.02.22	15	14,7	14	14	
2003.02.27	15	14,6	13,9	14	
2003.03.02	15,1	14,5	14	14	
2003.03.06	15,1	14,5	13,8	13,9	
2003.03.09	15,1	14,4	13,8	13,8	
2003.03.12	14,9	14,5	13,6	13,6	
2003.03.16	15	14,3	13,5	13,6	
2003.03.30	15,1	14,4	13,4	13,4	
2003.04.06	14	14,2	13,4	13,2	behúzó lég a kútnál, hidegfront
2003.06.09	14,8	14,1	13,6	13,5	
2003.07.13	14,8	14	14,1	14,1	
2003.11.12	15,9	15,5	16,5	15,8	
2003.12.06	16,1	15,6	16,2	15,8	behúzó lég a kútnál, hidegfront
2003.12.07	15,8	15,6	16,3	16	
2003.12.30	15,8	15,6	16,1	15,8	

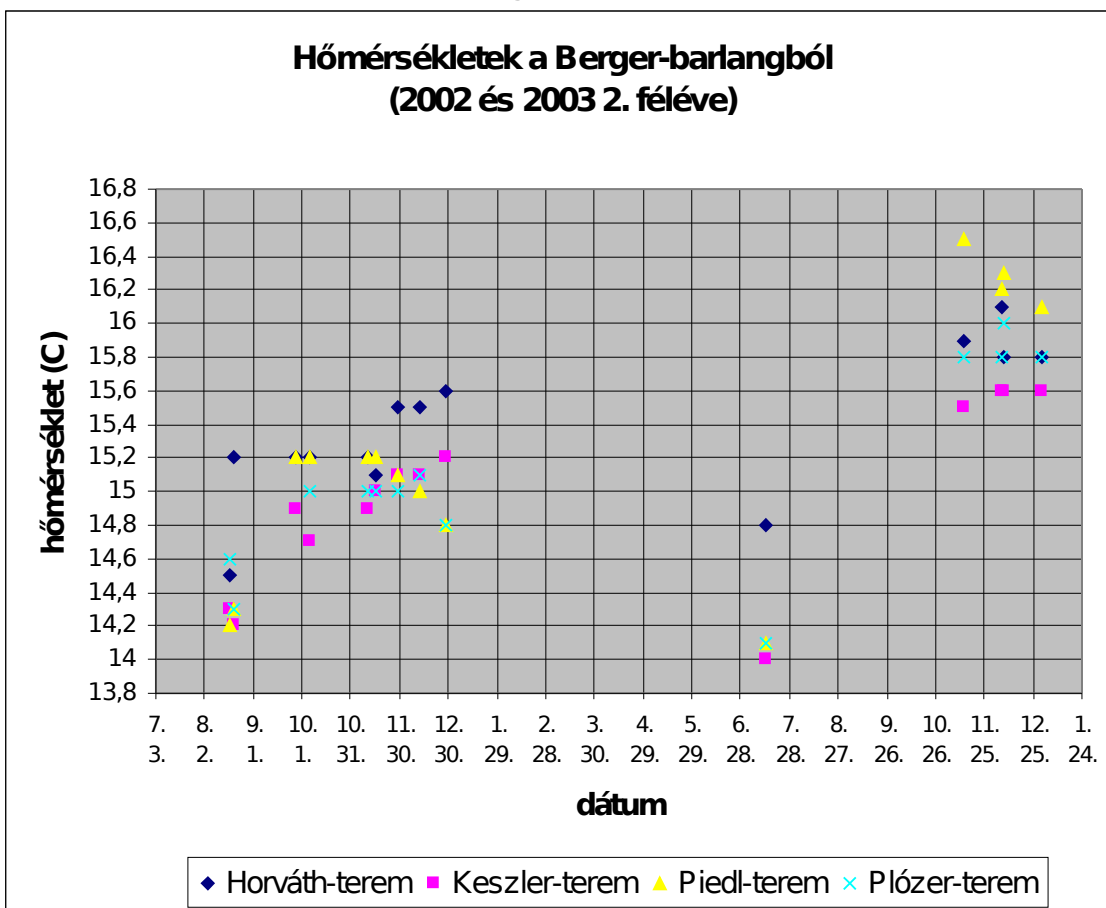
1. grafikon



2. grafikon



3. grafikon



III. Csoportélet

Túrázás: Csoportunk tagjai közül Szilaj Rezső a húsvét előtti héten két társával (Bán Tamás, Mészáros István) a szlovéniai karsztokon tett öt napos túrát. Egyebek mellett felkeresték a Júliai-Alpok karsztszurdokait (Pokljuska- és Vintgár-szurdok), a Ljubljana hatalmas forrásait, a Cerknicei- és a Planinai-poljét, a Planinai-barlangot, a Rakov Skocján nemzeti parkot, valamint a Kocsevje melletti beszakadt barlangrendszert (Zelnjska jama). Hazafelé felkeresték a Plitvicei-tavakat is.

Nyári norvégiai túráján Szilaj Rezső felkereste a Mo-i-Rana környéki karsztos területet, ahol az ország legjelentősebb barlangjai nyílnak (Setergrotte, Grönligrotte). Érdekes volt látni, hogy az általában csak néhány méter vastag kristályos mészkőrétegekben milyen kiterjedt labirintust alkotott az olvadékvíz.

Nagy Eszter és Sebestyén Péter Bulgáriában jártak, itt a karsztterületek közül az Iszker áttörésének őstörténetileg is jelentős barlangjait keresték fel.

Csoportunk Budapest környéki tagjai Tinn József vezetésével rendszeresen túráztak a Mátyáshegyi-barlangban, valamint eljutottak a Legény-Leány-barlangrendszerbe is. Mivel elsősorban kezdőkről van szó, ezeknek a viszonylag könnyű túráknak nagy jelentősége van az utánpótlás képzésének szempontjából.

Kezdő tagjelöltjeinknek Tapolcán és környékén is vezettünk túrákat, de elsősorban saját barlangjainkba. Főként diákok érdeklődtek tevékenységünk után.

Együttműködés más szervezetekkel: Csoportunk tagja a Bakonyi Barlangkutató Egyesületek Szövetségének, így rendszeresen részt veszünk az általuk szervezett táborokon és kutató-hétvégeken is. Négy alkalommal jártunk a Kab-hegyen, ahol az Öreg-köves barlangját tártuk fel, egyszer pedig a Magas-Bakonyban néztünk szét. A leendő szövetségi kiadványba cikket írtunk a Berger-barlangról.

Ugyancsak tagjai vagyunk a Bakonyi Barlangi Mentőszolgálatnak, melynek mentőgyakorlatain 2003-ban három alkalommal vettünk részt. Tagjaink közül egy fő jelentkezett az általuk szervezett barlangi túravezetői tanfolyamra.

A Bakonyban működő csoportok közül a balatonedericsi Styx Csoporthoz fűznek a legszorosabb kapcsolatok. Egyrészt közösen kutatjuk a Csodabogyós- és a Szél-lik-barlangot, másrészt egyéb akcióikban is közreműködtünk időnként, így augusztusi táboruk alatt a Döme-barlang és a GN-töbör kutatásában.

Egyéb: November 21-24. között került sor a tapolcai Tavasbarlang felfedezésének 100. évfordulója alkalmából rendezett programsorozatra a városban. Csoportunk a Kórház-barlangot meglátogató nagyszámú érdeklődő kalauzolásában vett részt, illetve Szilaj Rezső a 24-i, „Barlangok rejtélyei” című konferencián diavetítéses előadást tartott a Plecotus Csoport eddigi feltárásairól, elsősorban a tapolcai eredményekre helyezve a hangsúlyt.

IV. Összefoglalás

Ebben az évben két barlangban végeztünk jelentősebb feltáró munkát: a Csodabogyós- és a Berger Károly-barlangban. Előbbiben főként a Szél-lik irányába vezető összekötő járatok keresésére összpontosítottunk. Ennek során sikerült feltárni a Patakmeder-ág alatt elhelyezkedő Füstölős-ágot, amely egy álfenekekkel három szintre tagolt, dolomitos kőzetben kialakult hasadék. Érdekesek az alsó szakaszban megfigyelhető korróziós formák. A feltárt járat hossza megközelíti a száz métert.

A Berger Károly-barlangban két helyen végeztünk bontást. A Piedl-terem déli végéből induló omladékos folyosó végén szálkőben lefelé járhatatlanná szűkült a járat, valószínűleg a néhány méternyire levő, hasonlóan szűken végződő Béla-barlanggal lehet itt összeköttetésben. A Kessler-teremben levő omladék bontása egyelőre nem járt jelentősebb eredménnyel, mindössze a törmelék és a fal közé ékelődő kisebb üreget sikerült találnunk. Az eddig feltárt járatokról digitális fotódokumentáció készült. Fentiekén kívül kisebb bontásra került sor a Plecotus 1-barlangban is.

Rendszeres hőmérsékletméréseket végeztünk a Berger-barlangban, a többi barlangunkban pedig néhány alkalommal mértünk. A Vaddisznós- és a Tavasbarlangban havonta radondetektor-cseréket folytattunk.

Csoportunk tagjai közös belföldi túráink mellett egyéni szervezésben többször jártak külföldön is, így Szlovéniában, Bulgáriában és Norvégiában.

Szorosan együttműködünk a Styx Barlangkutató Csoporttal, mellyel közösen kutatjuk a Csodabogyós- és a Szél-lik barlangokat. Jó a kapcsolatunk a Bakonyi Barlangkutató Egyesületek Szövetségével (melynek tagjai vagyunk), valamint a Bakonyi Barlangi Mentőszolgálattal is.