



Pécs-Baranyai OrigóHáz Egyesület  
**Mecseki Karstkutató Csoport**  
7629 Pécs, Komlói út 94.-98.

## 2012. évi barlangi feltáró kutatási jelentés

# **A Mecseki Karsztkutató Csoport**

**2012. évi jelentése**

**Barlangi feltáró kutatásról**

**Írta és szerkesztette:**                    **Glöckler Gábor**  
**Csoportvezető és felelős kutatásvezető**  
**(ig.sz.:206)**

**A fotókat készítette:**                    **Glöckler Gábor**

# Tartalomjegyzék

Tartalomjegyzék.....	3
A Spirál-víznyelőbarlang 2012 évi kutatása.....	4
A Büdöskúti-víznyelőbarlang 2012. évi kutatása.....	18
Térképvázlat.....	19
A Spirál-víznyelőbarlang hosszadatai.....	20

## Spirál-víznyelőbarlang (4120-130) 2012. évi kutatási jelentése

A barlangban a 2012. évben 32 alkalommal folyt feltáró kutatás. A kutatásokon átlagosan 5 fő vett részt. A földalatti munkavégzés átlagosan napi 5 órát vett igénybe.

Január 07-én a Spirál-barlangban, magminta vételezés történt paleoklimatológiai vizsgálat céljából.



A Felső-hasadékban a Mecsek-hegység egyik legnagyobb cseppkőképződményéből, az **Orgonasíp**ból vett magmintát Dr. Surányi Gergely. **(1 Fotó)**

A mintavételezés idején ez a járatrész még a barlang legnehezebben elérhető, legtávolabbi része volt.

Ahhoz, hogy elérjük a – 27 méter mélyen a Felső-hasadékban található Orgonasíp nevű képződményt, elsőnek le kellett ereszkedni – 75 méter mélyre, ahol is egy átjárón, majd egy omlásokkal teli kürtőrendszeren keresztül kellett felmászni.

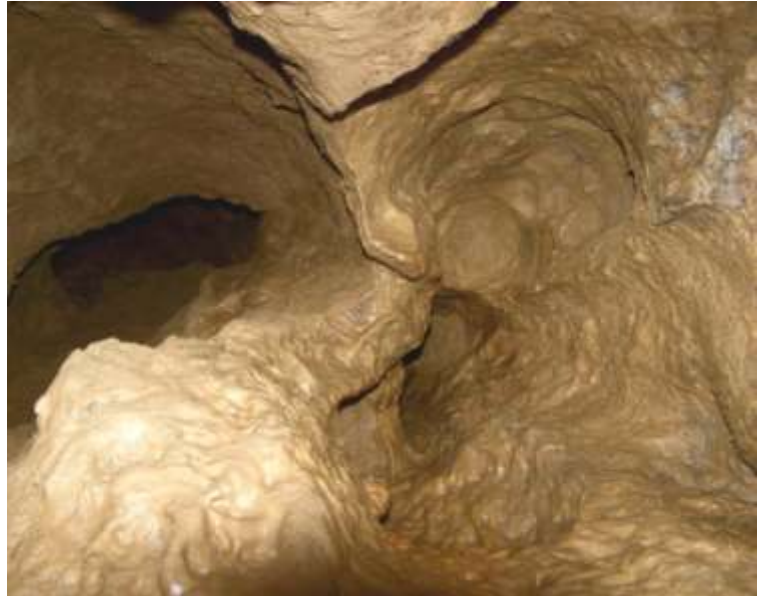
### **1. Fotó: Mintavételezés**

A mintavételezés alatt ígéretes továbbjutási pontokat véltünk felfedezni ebben a járatszakaszban. Ezek kutatására eddig, a nagyon hosszú és kimerítő oda- és visszajutás miatt, még nem kerülhetett sor. A februári és a márciusi kutatások egy, talán létező kerülőjárat felfedezésére irányultak.

A két éve tartó, kimerítő omladék-átvizsgálás és bontás végül meghozta a sikert. A Rejtett-hasadékba vezető aknácska főtájának omladékát kibontva a Tízes-akna szomszédságában, alig tíz percre a felszíntől, - 20 méter mélyen **végre ráleltünk az átjáróra!**

Arra az átjáróra, melyet több éve kerestünk, melynek keresése okán bejutottunk és feltártuk a Rejtett-hasadékot. (2010 - 2011. év, hossza: ~300 méter)

Ahhoz, hogy lefele eljünk a Felső-hasadékot, most elsőnek felfelé kellett kimásznunk egy igen szűk iker kürtőt, a **Kéményt (2. Fotó)**, majd a tetejében lévő ablakon keresztül átbújva beértünk Meseországba, amely mellett már ott húzódott a Felső-hasadék az Orgonasípval.



**2. Fotó: Az ikerkürtő, a Kémény.**

A bal oldali nyitott kürtő vezet Meseországba.

**Meseország** a Bejárat alatt – 15 és - 25 méter közötti mélységben húzódó, 8- 10 méter hosszúságú, valamint másfél – két méter széles kelet-nyugati tájolású hasadék, mely



képződményekben rendkívül gazdag. A falakat cseppkő-lefolyások, cseppkőkérges és 40 – 60 cm-s cseppkőzászlók borítják.

**3. Fotó: Meseország bejáratában**

A cseppkőkérgeket fehéren csillogó kalcitlemezek borítják.

A hasadék nyugati részében található nagy tömegű és kiterjedésű képződményeket, míg a keleti részében inkább a 4 – 6 mm vastag cseppkőkérgék és a szalmacseppkövek a jellemzőbbek.

**4. Fotó: Meseország, cseppkőkéreg**



**5. Fotó:  
Meseország,  
nyugati-fal**

A hasadék alsóbb részében a lefolyások összeolvadnak.



Az „összefolyt” cseppkődombok lejjebb cseppkőzászlóként folytatódnak.

**6. Fotó:**  
**Meseország,**  
**cseppkőzászló**

A Meseország hasadékának alján a cseppkőfolyások egyetlen irányba mutattak, egy igen sáros és agyagos omladékugóba.

A dugót átbontva egy körszelvényű, függőleges, méter átmérőjű, 3 méter mély aknába értünk. A cseppkövekre gazdagon rakodott a borsókő, az aljzati törmelékből erős huzat érződött.

**7. Fotó: Az**  
**agyagdugó**





A formája miatt ez a járat a **Kút** elnevezést kapta.

#### 8. Fotó: A Kút

A Kút aljában néhány követ félreszedve cseppköves fülkébe értünk. A fülke igen kicsiny, 2 m hosszú, 1,5 m széles, déli főtéjébe érkezik a Kút járata.

Azonban északi irányban tágas rés található az oldalfalában.

Azon át **kitekintve megpillantottuk a Felső-hasadék Orgonasípját!**



#### 9. Fotó: Az Orgonasíp



Március végére könnyel elérhetővé és ez által kutathatóvá vált a Felső-hasadék. Ennek a monumentális hasadéknak az északi része felé haladva a befogadó kőzet látványosan átvált a sárgászörös dolomitból a szürke mészkőbe.

Ebben a kőzetváltásban alakult ki az innen a mélybe leszakadó Szürke-kürtő, melyet a felfedezésekor még csak az alsóbb járatokból érhattünk el. Azonban a Szürke-kürtő és a Felső-hasadék találkozásánál nyílik egy másik, jóval kisebb hasadék, a **Crollos-hasadék**. Nevét egy beleesett mászó-eszközzel kapta, mely miatt az omladékot meg kellett bontanunk. Az **Átjáró** megnyitásával, **Meseország** keresztül már elérhető közelsége került ez a járatrész.



**10. Fotó: Nyomvályú cseppkőkéreggel a Crollos-hasadékban.**

A Crollos-hasadék egy szintben és párhuzamosan fut a Felső-hasadékkal.

Íránya észak-déli, függőleges kiterjedése – 34 métertől - 12 méterig terjed, tehát jelentősen megközelíti a felszín. Átlagos szélessége 1 méter, de a felszín közelében kiöblösödik, majd több

kisebb kürtőre tagozódik. A Felső-hasadéktól csupán egy-két méterre a keleti irányban húzódik. Ennek ellenére nincsen hasadék vagy repedés összeköttetés a két tektonikus eredetű járat között. Azonban a most feltárt Crollos-hasadék északi irányú kiterjedése több mint 10 méterrel a Felső-hasadék bezáródása mögé nyúlik be.

Kutatása a felső, felszín közeli szinteken még tart. Azonban a Crollos-hasadékban továbbjutási lehetőségre nem számítunk, kutatása földtani jellegű.

**A 2012 év közepén az Átjáró, Meseország és a Crollos-hasadék adta kutatási, reményteljes továbbjutási lehetőségeink bezáródtak. Így visszatértünk az egy évvel korábban megtalált és reményteljesnek ígérkező bontási pontunkhoz a Spirálszíve-terembe.**

#### **Összefoglalás:**

**1, Átjáró és Meseország: Páratlan képződmények járathossz: 30 méter**

**2, Crollos-hasadék: Oldásformák járathossz: 25 méter**

**A járatok térképezése folyamatban van.**

A Spirál-víznyelőbarlangban északi irányban a járatok a dolomitból szürke mészkőben haladnak tovább, majd a felszín irányába vezetnek. A felszínhez közel érve apróbb, járhatatlan kürtökké tagozódnak. Ezeken a pontokon gyakran látunk a felszínről, a patakmederből behordott faleveleket, ágakat.

Bár a Vízfő-forrás a barlangtól északi irányban helyezkedik el, északra több hatalmas töbör is található a barlang közvetlen szomszédságában, mégsem találunk reményteljes átjutási pontot, amely északra vezetne. És bár a Mecsekben az uralkodó törésvonal észak-déli irányú, északi irányban nem tudjuk követni ezeket a hasadékokat, mert vagy bezáródnak, vagy a felszínre vezetnek. Eddig a Spirál-víznyelőben három ilyen hatalmas hasadékot tártunk fel.

### **2012 nyarán a Spirálszíve-teremben folytattuk a feltáró kutatást.**

A terem nyugati oldalán aktív bejövő patakjárat található, melyben mindig folyik a víz. A barlangi vízér a **Kőfolyó** nevű omladék halomból, a több tonnás kövek közül tör elő. Ez a pont a barlang legnagyobb tektonikusan performált, töréses zónája. Itt két vető találkozik, a kelet-nyugati csapású, közel függőleges oldal-eltolásos vetőkarcok is itt láthatók.

Már néhány éve próbálkoztunk a bejövő vízér visszakövetésével, de 10 méter után áthatolhatatlan omladékba ütköztünk.

Most jóval a vízér felett, a kőtömbök között találtunk egy kisebb kövekből és agyagból álló omladékdugót. Rést nyitva az omladékban tágasabb térbe láttuk fel. Még inkább ösztönzően hatott, a résen keresztül érkező erős huzat. Az omladékot bontva egy kisebb fülkébe láttunk fel, melynek alapterülete 1 x 3 méter körüli, a tetejét nem láttuk. De jelentőségét az adta, hogy a Kőfolyó kőtömbjeit tartalmazó kelet-nyugati hasadék csapásirányától már kissé oldalra, déli-irányban található. Így számíthattunk egy omladék-kerülő járatra.

A fülkébe bejutva, annak magassága csupán alig 3 méternek bizonyult.

Azonban a tetején észak-nyugati irányba, mint egy ablakon keresztül, hatalmas térbe láttunk be.

A 6 x 8 méter alapterületű, csaknem kör alakú és függőleges oldalfalu terem teteje 10 méter magasságban hajlik át, boltozódik be egy északias csapású 1,5 méter széles hasadékhoz, mely felfelé további 14 méteren keresztül nyomon követhető. Formája egy hatalmas harangra emlékeztet, ezért kapta a **Harang-kürtő** elnevezést.

A Harang-kürtő aljzatát hatalmas lehullott kövek alkotják. Az aljzat alatt 6 méterrel a Spirálszíve-terembe tartó vízér csordogál. A nyugati falon több bejövő vízér található. Nyugati irányban 6 méter magasságban kis beöblösödés látható. Ide felmászva egy újabb, járható méretű, 12 m magas északias csapású tektonikus eredetű hasadékba látunk fel. Azonban ez a hasadék dél felé bezárul, de északra tovább húzódik.



**11. Fotó: Bejárat a Harang-kürtőbe.**

(A Harang-kürtőből visszatekintve.)

A Harang-kürtő aljzatában a déli falánál omladékkal teli járat nyílik, mely valószínűleg a lent húzódó vizes-járatba vezet.

## **12. Fotó: A Harang-kürtő**

A keleti-falon 8 m magasságban is járat indul, mely egy eltömődött északias csapású hasadékba vezet.

**Így a Harang-kürtőt három északias csapású hasadék érinti, melyből a legnagyobb éppen középen szeli ketté.**

Ezek egymástól oldalirányban való távolsága 3-5 méter.



A főtében húzódó tektonikus hasadékba, annak kitettsége miatt még nem jutottunk fel.



**13. Fotó: Hasadék a Harang-kürtő főtéjében.**

A kürtőben nincsenek képződmények. Azonban a lehullott kőtömbök némelyikén cseppkőfolyások, függőcseppkövek láthatóak.

A befogadó kőzete citromsárga dolomit, de az aljzatra hullott kőtömbök között van szürke mészkő is.

A nyugati falon, a bejövő vizek miatt jelentős mállás, aprózódás tapasztalható.

**14. Fotó: A Harang-kürtő nyugati fala.**



### Összefoglalás:

A Harang-kürtő a Spirálszíve-teremtől nyugatra, egy tektonikus törésvonalban fekszik – 37 m mélységben (aljzata). Azonban felette a felszínen domb húzódik. Alapterülete 6 x 8 méter, magassága meghaladja a 24 méter. Az innen induló három hasadék közül kettő már

**feltáráásra került. Az aljzatában nyíló aknát és a nyugati falában lévő bejövő apró patakos járatot nem kutattuk. Térképezése folyamatban van.**

A Harang-kürtő bejárata mellett keleti irányban nyílik egy szűk hasadék, mely felfele tölcészerűen kitágul és 3 méterrel magasabban százkilós kőtömbökből álló dugóban végződik. Az innen érkező erős légáramlásra lettünk figyelmesek. Felmászva az omladékig, a kövek közötti nyílásokon át tágas térbe láttunk fel. A huzat jelenléte és a tágas tér reményteljes továbbjutási lehetőséget kínált. Az omladékugó statikailag kulcsfontosságú kőtömbjeire kötélhurkot tettünk, majd biztonságos helyről egyenként lerántottuk őket.

**15. Fotó: Az omladékugó alulról felfele fotózva.**



A megtisztított járaton keresztül egy igen tágas hasadékrendszerbe értünk fel.



**16. Fotó: A megtisztított feljázat**

A 6 méteres felmászás után tágas, 1,5 m széles, 6 m magas és 8 m hosszú kelet-nyugati csapású hasadékba

értünk.

Ebből a főhasadékból több kisebb hasadék nyílik, melyek csapásiránya erre merőleges, azaz észak-déli irányú. De ugyaninnen járatok indulnak a főtében és az aljzaton is.



**17. Fotó: Érkezés a főhasadékba.**

A főhasadék a keleti végén egy észak-déli kereszthasadékba csatlakozik, mely a Spirálszíverem Nagy-kürtőjébe vezet!

Ez a hasadékrendszer képződményekben rendkívül gazdag! Cseppkőkérgék, függőcseppkövek, cseppkőfolyások és cseppkőzászlók láthatók mindenfele.

**18. Fotó:**

**A főhasadék  
déli fala.**



Az egyik nyugatra fekvő kereszthasadékban 15 métert másztunk felfele. A befogadó kőzet ezen a szinten váltott át a dolomitból a szürke mészkőbe.



**19. Fotó:**

**Cseppkőfal a  
hasadék-  
rendszerben.**

A hasadékrendszer benyúlik a Spirálszíve-terem mennyezete fölé is. Számptalan rés, törés vezet le a Spirálszíve-terembe.

**20. Fotó:**

**Képződmények a  
hasadék dél-keleti  
oldalán.**





**21. Fotó:**  
**Cseppkőzászló a**  
**hasadék-**  
**rendszerben.**

Az északi irányba tartó hasadékok sáros omladékban záródnak. Ezen a részen nincsenek képződmények. Kiadós esőzéskor tapasztaltuk, hogy északról jelentős vizet vezetnek le a Spirálszíve-terem irányába. Ennek magyarázata, hogy innen északi irányban található a felszíni a patakmeder, melyben időszakosan nagy vizek folynak.

**22. Fotó:**  
**Cseppkőfolyás a**  
**hasadékrendszerben.**

Ezzel ellentétben a hasadékrendszer déli részének falait gazdagon borítják a képződmények.





**Összefoglalás:**

**Ez a hasadékrendszer a Spirálszíve-terem felett, attól délre, a Harang-kürtőtől keletre található. Független kiterjedése – 30 métertől indul felfele. (Felette a felszínen, a barlang bejáratától délre, 40 m magas domb húzódik.)**

**A Harang-kürtő és a hasadékrendszer járathossza meghaladja a 100 métert. Feltérképezése folyamatban van.**

**A barlang új feltárásairól térképvázlat készült, melyet a melléklet tartalmaz.**

**Szintén a melléklet tartalmazza a Spirál-víznyelőbarlang tematikus járathosszát.**

**A 2012. évben a Spirál-víznyelőbarlangban feltárt új járatok hossza: 155 m.**

## **Büdöskúti-víznyelőbarlang (4120-134) 2012. évi kutatási jelentése**

**A nyelőben végzett munkálatok a járat megtisztítására és a további feltöltődés megakadályozására korlátozódtak.**

A munkálatok elvégzésére kutató-tábort szerveztünk 2012. június 15. és 17.-e között. A nyelőbe behullott és a víz által behordott fatörzseket, faágakat eltávolítottuk. Ezután a felszínről beomlott talajréteget is kivődrőztük.



**1.Fotó: Mérés**

A nyelőt egy védőgáttal, védőácsolattal biztosítottuk a további feltöltődés ellen.

### **2. Fotó: A faanyag méretre vágása**

Az ácsolathoz szükséges faanyagot barlangász-társunktól kaptunk, aki erdőterülettel rendelkezik.

A védőácsolatot a hasadék egy olyan pontjára feszítettük be, ahol ellen tud állni a víz és az általa hozott törmelék nyomásának.



**3. Fotó: A kész ácsolat.**



Készült: 2010. május  
 Felmérte: Csapó Ferenc, Gál György, Glöckler Gábor, Illés Tamás, Mihovics Gabriella, Péter Lilla  
 Szerkesztette: Glöckler Gábor, Csapó Ferenc

**Spirál-víznyelő új feltárás 2008**  
**Mecsek-hegység, 4120-130**

**A l a p r a j z M = 1:100**  
**Nézet iránya: 180°**  
**Lejtés szöge: 90°**

