

# Kutatási jelentés

2012. évben végzett barlangkutató munkáimról.

## **3102-9/2012 iktatási számú kutatási engedély**

irta: Polacsek Zsolt barlangi kutatásvezető

### **3102-9/2012 iktatási számú kutatási engedély:** Bajóti-Büdös-lyuk-barlang feltáró kutatása

A barlangban 2012. évben 4 munkanapot dolgoztunk, de mivel a fenti iktatási számú engedélyünkben a munkálatok denevér élőhely védelmi okokból április 01 és november 30. közti időszakban nem engedélyezett, így eredményt egyelőre nem jelenthetek.

Tatabánya 2013.02.15.

Polacsek Zsolt

# Kutatási jelentés

2012. évben végzett barlangkutató munkáimról.

## **5892-5/2010 iktatási számú kutatási engedély**

írta: Polacsek Zsolt barlangi kutatásvezető

### **5892-5/2010 iktatási számú kutatási engedély:** Keselő-hegyi-barlang feltáró kutatása

A barlangban 2012. évben 4 munkanapot dolgoztunk. A munkálatok során 1991-ben a végpont közelében feltárt szűk, oldott járatok térképrajzolása történt meg. A térkép elkészítése után a barlang hosszát 610 méter hosszban adhatjuk meg. A barlang mélysége a karsztvízszint emelkedése következtében ma már csak kb. 100 méter. Bejárásaink során e karsztvízszint emelkedő tendenciának határozott bizonyítékait találtuk, nyilvánvaló volt, hogy a végponti zónát az utóbbi egy-két évben már többször elárasztotta a víz, amire az utóbbi húsz évben nem volt példa. A végponti zónában a térképezett, rendkívül szűk és sáros, de egyértelműen oldott járatok 2012 márciusában még bejárhatóak voltak, feltehető, hogy ezek a járatok is előbb vagy utóbb víz alá kerülnek. Ezekben a járatokban további előrejutás lehetőségét nem tapasztaltuk, és mivel megközelítésük és a bennük való mozgás rendkívül nehézkes volt, munkálatokat itt befejezettek tekintjük. A barlang többi részében a kürtők kimászását folytatni fogjuk.

Tatabánya 2013.02.15.

Polacsek Zsolt

# Kutatási jelentés

2012. évben végzett barlangkutató munkáimról.

**7419-5/2010 iktatási számú kutatási engedély.**

**51058/10 Iktatási számú kutatási engedély**

**5895-7/2010 iktatási számú kutatási engedély**

irta: Polacsek Zsolt barlangi kutatásvezető

**7419-5/2010 iktatási számú kutatási engedély.** karsztos mélyedés kutatási engedélye Oroszlány külterületén

A barlangban 2012. évben feltáró munka nem történt.

**51058/10 Iktatási számú kutatási engedély:** Feltáró munka a Csókahegy víznyelőiben ill. a Szakáll-nyiladéki és a Dólt-kúti víznyelőbarlangban.

A barlangban 2012. évben feltáró munka nem történt.

**5895-7/2010 Iktatási számú kutatási engedély:** Feltáró munka a Vértes-hegység területén elhelyezkedő Lófői-víznyelőkbén.

A barlangban 2012. évben feltáró munka nem történt.

Tatabánya 2013.02.15.

Polacsek Zsolt

## **Kutatási zárójelentés Muflon-barlang /Gerecse-hegység/**

*Az Észak-dunántúli Környezetvédelmi Természetvédelmi és Vízügyi Felügyelőség*

*4465-6-2010. sz. barlangi kutatási engedélyéhez*

### **Előzmények:**

A Gerecse-hegység déli részén, Vértestolna külterületén nyíló Muflon-barlangra jó 20 esztendővel ezelőtt találtunk rá. Az akkor kb.20 m hosszban megismert, formakincse alapján állíthatóan eróziós úton is bővült barlang azért egyedi a Gerecsében, mert kavicsos kitöltése és falainak koptatottsága egyértelmű patakos barlangi genezist takar. Több alkalommal próbálkoztunk feltárásával, de a várhatóan nagy munkaigény ezt mindig megakadályozta.



### **Résztevők:**

Mint tudjuk, a barlangkutatás nem egyéni hobby vagy sport és ráadásul nagy fizikai és technikai követelményeket támaszt a résztvevőkkel szemben. E tevékenység végzése egyedül szigorúan tilos. Az alábbiakban ismertetett eredmények sem az én kizárólagos tetteimet tükrözik, hanem egy időnként változó összetételű kollektíváét.

Legtöbb segítséget az alábbi kutatóktól kaptam: Mihalik Zoltán, Vendég Máttyás, Ba Julianna, Juhász Marci, Botyánszki Tamás.

### **Az elért kutatási eredmények:**

A barlangban 2009. óta 22 munkanapot dolgoztunk. Ennek eredményeként a barlang elérte a 30-33 m-es hosszát. A feltárások jelenlegi állása szerint a kezdetekhez képest semmi nem változott, sem a járatok keresztmetszete sem a kitöltés mennyisége és minősége sem.



A munkálatokat a kutatási engedély lejártakor felfüggesztettük, de egy újabb engedély kérése után folytatni fogjuk.

Annak ellenére, hogy a barlang és a kitermelendő anyag minősége és mennyisége egyelőre nem változik, ezt a helyet a Gerecse egyik legperspektívikusabb feltárási pontjának tartjuk.

Tatabánya, 2012. december 30.

-----

Polacsek Zsolt

## **Kutatási zárójelentés Hófehérke-barlang /Gerecse-hegység/**

*Az Észak-dunántúli Környezetvédelmi Természetvédelmi és Vízügyi Felügyelőség*

*4466-3-2010. sz. barlangi kutatási engedélyéhez*

### **Előzmények:**

A Gerecse-hegység déli részén a Hajagos-hegy térségében, Tatabánya város külterületén található barlangot a tatabányai kutatók a 70-es évek első felében tárták fel. Mélységet a Kőbányai Hegymászó és barlangkutató Szakosztály kutatói 1976-ban 28-30 méterig növelték. A végpontra lejutást a barlangban kb. 15 méter mélységben levő szűkület, azóta is akadályozta, így feltehető hogy az akkori bejárókön kívül /Bajna, Sólyom/ nem is igen járt azóta senki a végponton. Jellemző, a hely a szűkösségére, hogy az azt évekig tágító kőbányaiak és az őket követő tatabányaiaknak sem sikerült az újbóli lejutás. E sorok írója szűkületet csak 2 m távolságból szemlélhette évtizedeken át, mert még a szűkület előtti hasadék is szűknek bizonyult számára.



Ennek nyomán e szűkület megszüntetése és a végponti zóna átvizsgálása miatt kértem kutatási engedélyt e helyre.

### **Részvevők:**

Mint tudjuk, a barlangkutatás nem egyéni hobby vagy sport és ráadásul nagy fizikai és technikai követelményeket támaszt a résztvevőkkel szemben. E tevékenység végzése egyedül szigorúan tilos. Az alábbiakban ismertetett eredmények sem az én kizárólagos tetteimet tükrözik, hanem egy időnként változó összetételű kollektíváét.

Legtöbb segítséget az alábbi kutatóktól kaptam: Ba Julianna, Botyánszki Tamás, Mihalik Zoltán, Zádori Erik, Vendégh Mátyás, Szegedi László, Szittner Zsuzsa

**Az elért kutatási eredmények:**

A barlangban 15 méter mélységben található évtizedeken át átjárhatatlan szűkületet 2 munkanap alatt tágítottuk járhatóvá. Ennek nyomán a barlang még e sorok írójának bojler-szerű testével is bejárhatóvá vált. A korábban ismert járat szakaszok, mint az kiderült valóban 28-30 méter mélyéig hatoltak a mélybe. A végponton megtaláltuk a korábbi kutatók bontó csákányát is. Később 2 órás munkával a végponti szűkületen is átjutva, majd egy újabb függőleges hasadékon is lejutva, végül 32 méteres mélységbe jutottunk. A barlang hossza kb. 70 m.

Végpontja, egy sárral feltöltődött hasadék, melyben kissé előre látva némi tágulat is látható, de mi ide már nem tudtunk bebontani, mivel a kitermelt anyag elhelyezése már nem lehetséges a közelben. Ahhoz, hogy itt komolyabb munka folyjék, mindenképpen meg kell oldani a szellőzés és a kitermelt anyag útjának kialakítását. Ez nem kevés munka, és most 2012 végén ez erőmet-erőnket meghaladja.

A barlang felső triász mészkőben kialakult járataiban képződmények csak elvétve találhatóak, téli időszakban néhány denevér lakja. Bejáratát rács védi. Mivel a turistaúttól távol a bozótban nyílik a barlangot veszélyeztető tényező jelenleg nincs.

Tatabánya, 2012. december 30.

-----  
Polacsek Zsolt

## Kutatási zárójelentés- Figaró-barlang /Gerecse-hegység/

*Az Észak-dunántúli Környezetvédelmi Természetvédelmi és Vízügyi Felügyelőség*

*4468-3-2010. sz. barlangi kutatási engedélyéhez*

### **Előzmények:**

A Gerecse-hegység keleti oldalán Tarján község külterületén található karsztos mélyedésre 2000 körül irányult figyelmem. Az akkori rendkívül csapadékos időjárás következtében a kb. 500 m hosszan követhető vízvezető árokban egy kb. 1 m átmérőjű beszakadás akadálytalanul nyelte el az oda befolyó 1-2 m<sup>3</sup>/perc hozamú vízfolyást. Ez a hely már korábban is ismert volt a helyi barlangkutatók számára, hiszen már a 70-es években is le lehetett jutni itt kb. 10 méter mélységbe egy szűkös erózió által kialakított járatba. 1997-ben

e sorok írója szintén járt itt, sőt egy metszeti térképet is készített az eleink által Figaró-víznyelőbarlangnak elnevezett karsztjelenségről. A nyelőszáj 1998-ban valószínű emberi beavatkozás következtében megszűnt és 2000-ben nyílt fel újra.

**Figaró-barlang**

1:100



Poligon pontok mentén beforgatott hosszmetset

Tatabányai Barlangkutató Egyesület-1998-

### **Résztevők:**

Mint tudjuk, a barlangkutató nem egyéni hobby vagy sport és ráadásul nagy fizikai és technikai követelményeket támaszt a résztvevőkkel szemben. E tevékenység végzése egyedül szigorúan tilos. Az alábbiakban ismertetett eredmények sem az én kizárólagos tetteimet tükrözik, hanem egy időnként változó összetételű kollektíváét.

Legtöbb segítséget az alábbi kutatóktól kaptam: Mihalik Zoltán, Pál Zsolt



**Az elért kutatási eredmények:**

A karsztos mélyedés beszakadásába lejutva sajnos még a 2012. évi nagy szárazság alatt is rendkívül rossz, vizes körülmények között lehetett dolgozni. Nehezítette a körülményeket, hogy a barlang még gercsei viszonylatban is rendkívül szűk, és mivel a víznyelőben a barlangokra tipikus téli-nyári légközrés alakult ki, a bejáraton befolyó víz a barlangban akár 15 m mélységig is megfagy. Ez miatt a barlang falai teljesen szétfagyva, szétrepedezve várják áldozatukat. A barlang jelenlegi állapotában komoly életveszélyt jelent a behatók számára.



A bejárások során több alkalommal tapasztaltam omlást, így a munkálatokat –sajnos különösebb eredmény nélkül- beszüntettem.

Kérem, erre való tekintettel zárójelentésem elfogadását.

Tatabánya, 2012. december 30.

-----

Polacsek Zsolt

## **Kutatási zárójelentés Likas-kői-barlang /Gerecse-hegység/**

*Az Észak-dunántúli Környezetvédelmi Természetvédelmi és Vízügyi Felügyelőség*

*4470-3-2010. sz. barlangi kutatási engedélyéhez*

### **Előzmények:**

A Gerecse-hegység keleti oldalán Bajna község külterületén található karsztos mélyedésre 2009. évi téli terepbejárásaink egyikén lettünk figyelmesek. Az egyik jelenlevő kutató kissé felhevült állapotban a karsztos mélyedés alján ugrálva, egy addig nem is látható és teljesen ismeretlen üregbe jutott. /beszakadt/. Ennek mindannyian örültünk –talán a kolléga ruházatát tisztántartó anyuka kivételével-és másnap a nem túlzottan tágas bejáraton keresztül sikerült is feltárni egy kb. 10 mélységű 25 m összes hosszúságú üreget, melyet a hely elnevezéséről **Likas-kői-barlang**nak neveztünk el. Ennek nyomán 2010 évben kértem és kaptam kutatási engedélyt e barlang további feltáró kutatására.



### **Résztevők:**

Mint tudjuk, a barlangkutatás nem egyéni hobby vagy sport és ráadásul nagy fizikai és technikai követelményeket támaszt a résztvevőkkel szemben. E tevékenység végzése egyedül szigorúan tilos.

Az alábbiakban ismertetett eredmények sem az én kizárólagos tetteimet tükrözik, hanem egy időnként változó összetételű kollektíváét.

Legtöbb segítséget az alábbi kutatóktól kaptam: Mihalik Zoltán, Vendégh Mátyás, Zádori Erik, Szittner Zsuzsa,

**Az elért kutatási eredmények:**

A karsztos beszakadás mélyén nyíló barlangban összesen 4 alkalommal dolgoztunk. Mindegyik alkalommal erős fejfájás gyötört minden kutatót, feltehetően a barlang termében felgyülemelő széndioxid gáz miatt. Ennek következtében, bár a kutatómunka során több m<sup>3</sup> – elsősorban- kőzet törmeléket termeltünk ki a barlangból, az eredmény még várat magára. A barlang jelenlegi hossza 25 m, mélysége 11 m. A későbbiekben a közeli Vízemésztői-víznyelővel együtt fogom kérni e hely újbóli kutatási engedélyét.

Tatabánya, 2012. december 30.

-----  
Polacsek Zsolt

## **Kutatási zárójelentés-Betyárkörte-barlang/Gerecse-hegység/**

*Az Észak-dunántúli Környezetvédelmi Természetvédelmi és Vízügyi Felügyelőség*

*4472-3-2010. sz. barlangi kutatási engedélyéhez*

### **Előzmények:**

A Gerecse-hegység déli részén az Öreg-kovács-hegy fennsíkján, Baj község külterületén található Betyárkörte-barlangot e sorok írójának vezetésével a Tatabányai Barlangkutató Egyesület tagjai 1992-ben tárták fel. Mélységet akkor szertelen túlzással 18 méterben állapították meg. E kutatási pontot, azóta is igen perspektivikusnak tartottam, egyrészt a végpontot kitöltő laza közettörmelék miatt másrészt az itt folyamatosan észlelhető légmozgás miatt is.



### **Résztevők:**

Mint tudjuk, a barlangkutatás nem egyéni hobby vagy sport és ráadásul nagy fizikai és technikai követelményeket támaszt a résztvevőkkel szemben. E tevékenység végzése egyedül szigorúan tilos. Az alábbiakban ismertetett eredmények sem az én kizárólagos tetteimet tükrözik, hanem egy időnként változó összetételű kollektíváét.

Legtöbb segítséget az alábbi kutatóktól kaptam: Ba Julianna, Mihalik Zoltán, Zádori Erik, Vendégh Mátyás, Botyánszki Tamás, Szegedi László, Szittner Zsuzsa, Nagy András Jenő, Kocsis Áki .

### **Az elért kutatási eredmények:**

A barlang kútgyűrűvel védett bejáratán lejutva 2009-ben mindössze 12 m mélységbe tudtunk lejutni. A korábbi ácsolat összedőlt az alatta levő kutató akna feltöltődött omladékkal.

A munkálatok a bedőlt elkorhadt ácsolat kitermelésével kezdődtek. Mivel a további bontást a 2x3 m alapterületű akna talppontjának teljes szelvényű kitermelésével nem tartottam lehetségesnek, csak a fele szelvényben folyó, de folyamatos ácsmunkát igényelő bontást kezdtük meg. Ezt a munkát kb. 8-10 alkalommal végezve a bontás megkezdésének szintjétől számított 6. méterig folytattuk. A kitöltés itt „meglyukadt” és szabadon folytatódott a barlang járat. 4 m –en át.

Újra 6-7 m-t bontva jutottunk hasonló pozícióba/közben folyamatos járat biztosítás – faácsolatok - hiszen az erdészet mindig szívesen segít-/tehát szabadon bejárható barlangszakaszba. Erről a helyről folyamatos járatbiztosítás mellett /mert attól hogy

szabadon járható volt még nem volt veszélytelen!/egy 10 m mély hasadékba tudtunk beereszkedni és a 2010-es év végére -37 méter mélységbe jutni.

Újra bontottunk. Mivel a felszín már nagyon „messze” volt a kitermelt törmelék a fejünk feletti hasadékba deponálva rettegtünk, de újabb 5 méter után a járattalp ismét átlyukadt. Ezen a helyen a barlangot alkotó hasadék már csak 1 méter széles, így a kitermelés nyomán napi akár 1 méter „mélyülés” is elérhető volt. Egy újabb 7 méter mély hasadék aljában egy omladékos szűkületen átjutva hatoltunk a barlang egy az eddigiektől eltérő jellegű szakaszába. Ez a rész sem tágas, /viszont nagyon szűk/ de innen már nem csak fejletlen hasadékok, hanem lejtős é vízszintes rövid szakaszok váltogatják egymást. A végponton folyamatos érezhető légmozgás van, és ismét omlás zárja el a tovább jutást. A járatbiztosító anyag ide juttatása már nagyon problémás, így itt a munka már nagyon lassú és körülményes. Időnként 2 t%-ot elérő széndioxid dúsulás is tapasztalható. A mélypontra több lapos járhatatlan korróziós csorga is vezeti a leszivárgó vizet. 2012 végére a barlang elérte az 57 méteres mélységet, mellyel a környék legmélyebb barlangja vált. További kutatása, bár lehetséges, de csáknorisz-fizikumú emberek csoportját igényli - így például e sorok íróját-.

A barlang hossza jelenleg 100-120 méter. Kialakulása területre oly jellemző felső triász korú dachsteini-típusú mészkőben történt, elsősorban tektonikus mozgások másodsorban a beszivárgó vizek oldó hatására. Erózió nyomat a barlangban nem találtuk.

Cseppköveket szinte egyáltalán nem, de akár 2-3 cm-es fennőtt kalcitkristály csoportokat a barlangban több helyen is tanulmányozhatunk. Ezek általában kicsi a függőleges a falakba mélyülő, talán paleokarsztos üregecskében találhatóak.



A barlangban feltehetően a folyamatos huzat miatt, denevérekkel csak néha lehet találkozni. 2012 nyarán a barlang bejáratánál Stíber József klímakutató, méréseket végzett melyek érdekes eredményt hoztak.

A barlangokra jellemző téli-nyári légkörozés itt nem alakult ki, mert nyáron /és télen/ is kifelé áramlik a levegő. Ennek a kifelé áramló levegőnek mérés időpontjában 1.5tf% széndioxid tartalma volt, ami a kutató szerint a mélységi

széndioxid feltörésének egyik helyét jelzi. Ez azt is jelentheti, hogy a barlang a mélykarszttal összefüggve, onnan-a karsztvíz szintről nyeri széndioxid utánpótlását.

Ez és az a tény, hogy a barlang végpontján a légrésekből levegő árad, a további feltáró munkába való hitünket erősíti.

Tatabánya, 2012. december 30.

-----

Polacsek Zsolt

## **Kutatási zárójelentés Sas-lik /Gerecse-hegység/**

*Az Észak-dunántúli Környezetvédelmi Természetvédelmi és Vízügyi Felügyelőség*

*4473-3-2010. sz. barlangi kutatási engedélyéhez*

### **Előzmények:**

A Gerecse-hegység keleti oldalán Héreg község külterületén található karsztos mélyedésre 1990 körül irányult figyelmem. A Nagy Gerecse-hegy tetőzónájában található kis beszakadás érdekes barlang genetikát sejtetett. A hegytetőtől nem messze nyíló gödörben akkor kis bontással, 5-8 m hosszú üreget tártunk fel, de a komolyabb eredmény elmaradt. 2010-ben kért kutatási engedélyem „célja” ennek a kis üregnek további feltárása volt.

### **Résztevők:**

Mint tudjuk, a barlangkutatás nem egyéni hobby vagy sport és ráadásul nagy fizikai és technikai követelményeket támaszt a résztvevőkkel szemben. E tevékenység végzése egyedül szigorúan tilos. Az alábbiakban ismertetett eredmények sem az én kizárólagos tetteimet tükrözik, hanem egy időnként változó összetételű kollektíváét.

Legtöbb segítséget az alábbi kutatóktól kaptam: Mihalik Zoltán, Vendégh Mátyás, Ba Julianna,

### **Az elért kutatási eredmények:**

A karsztos beszakadás 2 méter mélységű gödréből 2012 évben 1 munkanappal, 2 m<sup>3</sup> 1990 óta besuvadt törmelékes erdei talajt ástunk ki. Az újra feltárult barlangocska járattalpán végigfutó átlagosan 10cm széles hasadék sehol sem kínált további mélybe jutási lehetőséget, így ezen a ponton a kutatást beszüntettük. A barlangban egyéb munkát, megfigyelést nem folytattunk.

Tatabánya, 2012. december 30.

-----

Polacsek Zsolt

## **Kutatási zárójelentés Gyermelyi-víznyelő /Gerecse-hegység/**

*Az Észak-dunántúli Környezetvédelmi Természetvédelmi és Vízügyi Felügyelőség*

*4475-3-2010. sz. barlangi kutatási engedélyéhez*

### **Előzmények:**

A Gerecse-hegység keleti oldalán Bajna község külterületén található karsztos mélyedésre 2005 körül irányult figyelmem. Az akkori csapadékos időjárás következtében a víznyelő több mélypontján kis 20-50 l/p vízhozamú erecske nyelődött el. Külön érdekességként a karsztos mélyedés nyugati oldalában egy 2 m mélységű berogyás keletkezett. Ezeknek illetve annak a ténynek a nyomán, hogy ez a víznyelő rendelkezik a Gerecse-hegységben a legnagyobb vízgyűjtő területtel kértem e helyre barlangi kutatási engedélyt 2010. évben.

### **Résztevők:**

Mint tudjuk, a barlangkutatás nem egyéni hobby vagy sport és ráadásul nagy fizikai és technikai követelményeket támaszt a résztvevőkkel szemben. E tevékenység végzése egyedül szigorúan tilos. Az alábbiakban ismertetett eredmények sem az én kizárólagos tetteimet tükrözik, hanem egy időnként változó összetételű kollektíváét.

Legtöbb segítséget az alábbi kutatóktól kaptam: Mihalik Zoltán, Vendégh Mátyás, Ba Julianna, Pál Zsolt, Botyánszki Tamás

### **Az elért kutatási eredmények:**

A karsztos mélyedés nyugati oldalában található berogyás megbontására 2012 tavaszán került sor. Az itt lemélyített kutatóakna végül 5 méter mélységet ért el. Ezen, összesen 4 munkanapot igénylő munkálat során mindvégig erdei talajt ásva, kb.10 m<sup>3</sup> kitöltés lett kitermelve. Ezt a mélységet elérve a kitöltésben nem tapasztaltunk változást, sem üregesedést. A feltáró munka közben nagyobb kőzettömbök sem kerültek elő, így arra a következtetésre jutottam, hogy vagy a töbör van a várnál jobban kitöltve, vagy rossz helyen kezdtük el ásni a kutató aknát. Mivel kutatási engedélyem 2012.december végén amúgy is lejár, kutatási zárójelentésemet leadva beszüntetem e hely feltáró kutatását.

Tatabánya, 2012. december 30.

-----  
Polacsek Zsolt



## Kutatási zárójelentés

*Az Közép-dunántúli Környezetvédelmi Természetvédelmi és Vízügyi Felügyelőség*

*10134-2010. sz. barlangi kutatási engedélyéhez*

### **Előzmények:**

A Kávás-kúti 4. sz. víznyelő a Bakony-hegység központi részén Eplény község külterületén található karsztos mélyedése már régóta ismert a barlangkutatók előtt. A több km<sup>2</sup>-es vízgyűjtő területtel bíró víznyelő időszakos aktivitással jelentős mennyiségű áradmány vizeket vezet a mélybe.

2010. évben e víznyelőben eddig soha nem tapasztalt aktivitást észelve, jutottam arra az elhatározásra, hogy barlangi kutatási engedélyt kérek e karsztos objektumra.

Bár, a víznyelő közelében helyezkedik el, az ún. Galya-forrás csoport, a köztük levő mindössze 4-6 méteres szintkülönbség miatt nem tartottam valószínűnek a hidrológiai kapcsolatot. Ezt támasztotta alá az a tény is, hogy korábban egy neve/zete/s kutató fluoreszcenciával festette meg az itt elnyelődő vizet, de az nem jelent meg a mindössze 350 m-re levő forrásnál. Feltételezésem szerint, az itt elnyelődő vizek inkább dél-délkelet felé az Eplényi-patak völgy irányába esetleg Gyulafirátót irányába haladnak a mélyben.



### **Résztevők:**

Mint tudjuk, a barlangkutatás nem egyéni hobby vagy sport és ráadásul nagy fizikai és technikai követelményeket támaszt a résztvevőkkel szemben. E tevékenység végzése egyedül szigorúan tilos.

Az alábbiakban ismertetett eredmények sem az én kizárólagos tetteimet tükrözik, hanem egy időnként változó összetételű kollektíváét.

Legtöbb segítséget az alábbi kutatóktól kaptam: Mihalik Zoltán, Vendégh Mátyás,

**Az elért kutatási eredmények:**

A 2010.évi csapadékos időszak után csak 2012 nyarán a nagy szárazság idején mélyítettünk kutató aknát.

Ez a kutatógödör 3 méter mélységig nem ért szálkővet, és a kitöltés a nagy szárazság ellenére is ragacsos sár-vályog-löss-föld keveréke volt. A kitöltésben az elfolyó víz nyomai láthatóak voltak, de semmilyen támpontot nem adtak a további munkához.

Mivel a Gerecse-hegység területén éppen sikeres feltáró munka folyik, melynek során a Keselő-hegyi-barlang hosszát jelentősen növelte csapatunk, valamint a Betyárkörte-barlangban is 60 méteres mélységet értünk el ezen a helyen nem kívánunk a továbbiakban kutató munkát végezni.

Kérem záró jelentésem tudomásul vételét.

Tatabánya, 2012. december 30.

-----

Polacsek Zsolt

## **K u t a t á s i   z á r ó j e l e n t é s**

Az Észak-dunántúli Környezetvédelmi Természetvédelmi és Vízügyi Felügyelőség  
**H-18-4/2009** sz.barlangi kutatási engedélyéhez

### ***Előzmények:***

Egyéni kutatási engedélyem előzményeként 1988-tól vettem részt a dél-gerecsei Öregkovács-hegy térségének barlangkutató munkálataiban. 1988 és 2009 között a területen kutatás-vezetésemmel számos kisebb–nagyobb barlang vált ismertté. A fenti időszakban, e térségben több mint 60 barlanggal bővült a magyar Közhiteles barlangnyilvántartás.

Mivel korábbi kutatási forrásaink megszűntek és a korábban itt kutató Tatabányai Barlangkutató Egyesület is feloszlott 2009-től már csak egyéni kutatói formában tevékenykedhettem a területen.

E tevékenység során kértem és kaptam kutatási engedélyt H-18-4/2009 számmal az Öregkovács-hegy térségében a Kullancsos, a Paksimogyoró, és a Vaddisznós-barlangok feltáró barlangkutatására.

### ***Résztevők:***

Mint tudjuk, a barlangkutatás nem egyéni hobby vagy sport és ráadásul nagy fizikai és technikai követelményeket támaszt a résztvevőkkel szemben. E tevékenység végzése egyedül szigorúan tilos. Az alábbiakban ismertetett eredmények sem az én kizárólagos tetteimet tükrözik, hanem egy időnként változó összetételű kollektíváét.

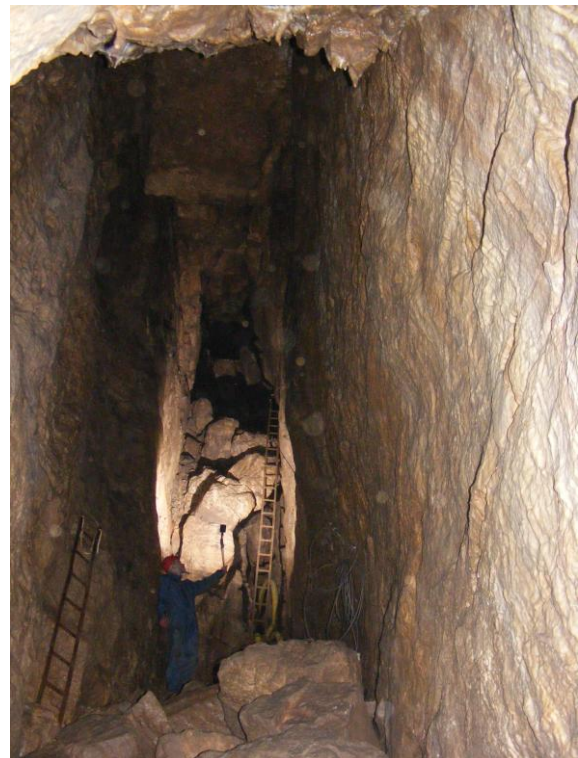
Legtöbb segítséget az alábbi kutatóktól kaptam: Mihalik Zoltán, Botyánszki Tamás, Vendég Máttyás, Ba Julianna, Zádori Erik, Szegedi László, Szittner Zsuzsa, Nagy András Jenő

### ***A barlangokról***

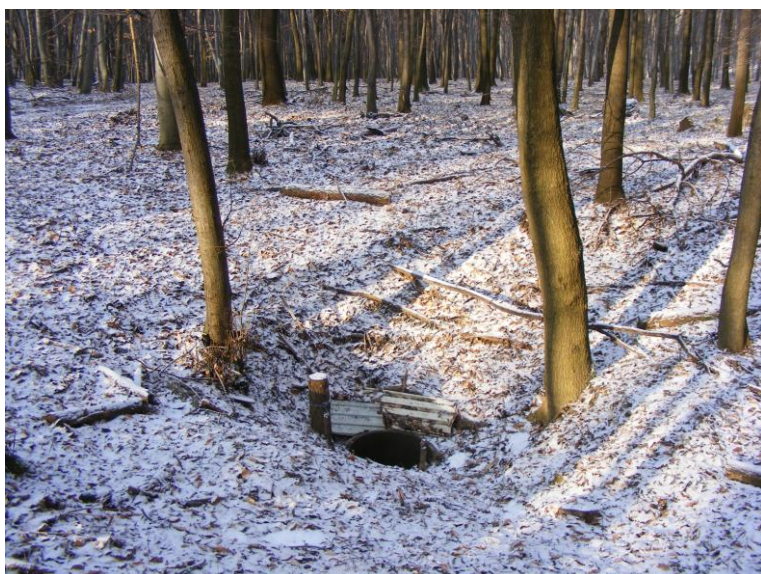
#### **Kullancsos-barlang**

A barlang a baji vadászháztól 1560m-re, 532 tszf. magasságban nyílik egy jelentős méretű időszakosan aktív víznyelőlöcsér alján. Pontos helyzete a Közhiteles Barlangnyilvántartásban fellelhető.

A barlang felső triász dachsteini mészkőben keletkezett, egy 40 fokos irányú törés mentén. A barlang fő hasadékait tektonikus mozgások mellett a beszivárgó vizek is tágították. A barlang jelenleg bejárható részein eróziós nyomokat nem találtunk, úgyhogy joggal feltételezhető, hogy a járatok jelenlegi méretét elsősorban a korróziónak tulajdoníthatjuk. Az üreg kutatását 1989-ben a Külker SC kutatói



kezdtek meg, és az ő munkájuk nyomán vált ismertté a mai barlang teljes hosszában. A két ismert végponton több alkalommal történt próbálkozás továbbjutásra és bár ezek a helyek most is reményteljesnek tűnnek, a barlang most is csak az eredetileg feltárt hosszban járható. Az üreg falain rendkívül nagy számban tanulmányozhatóak a dachsteini mészkőre amúgy kevésbé jellemző megalódusz lenyomatok. Néhány helyen jelentős mennyiségű cseppkőképződményt tanulmányozhatunk, elsősorban cseppkőzászlók, retek cseppkövek és cseppkőlefolyások formájában. A barlang jelenlegi hossza 160 m, mélysége eléri az 45 métert. A bejáratot 1990 óta kútgyűrűs, rácsos biztosítás őrzi.



### **Paksi mogoró-barlang**

A barlang a baji vadászháztól 1320m-re, 528 tszf. magasságban, a T-mobil telefontársaság murvás útja mellett nyílik egy jelentéktelen karsztos mélyedés mélypontján. Pontos helyzete a Közhiteles Barlangnyilvántartásban fellelhető.

Felfedezése 1993-ban rövid bontás után történt. Ekkor 13 m mélységig majd egy hét múlva 25 m mélységig jutottunk le a

barlangba. Hossza felmérésünk szerint 108m. A barlangban omladék ill. agyagos kitöltés viszonylag ritka, a végpontot több helyen is óriási omladéktömbök alkotják.

A barlang viszonylag képződmény mentes, bár a járatokat képző hasadékfal üregeibe néhány nagyon jellegzetes kalcit kristálycsoport található. időnként néhány denevér is lakja a barlangot.

### **Vaddisznós-barlang**

A Gerecse-hegység déli részén az Öreg-Kovács hegy fennsíkján, egy jelentős 20\*20m.-es átmérőjű 5 m mélységű karsztos mélyedésben nyíló üreg. Pontos helyzete a Közhiteles Barlangnyilvántartásban fellelhető.

A barlangot 2002-ben Tatabányai Barlangkutató Egyesület tagjai tárták fel, további feltárása a végponti szűkület és az omladék várható mennyisége miatt 2002- és 2010 között nem történt meg



A barlang mélysége. kb.10 méter, hossza 13 méter.

Kialakulását egy körülbelül kelet-nyugati irányú törésnek köszönhetjük, mely mentén a vízszivárgás következtében alakult ki a jelenlegi, átlagosan 1-2 méter szélességű akna jellegű járat. Formakincs és képződményei szegényesek, néhány cseppkő bekéregzésen kívül jelentéktelennek is mondható. Bejárata a beomlás megelőzése végett kútgyűrűkkel biztosított.

## **Az elért kutatási eredmények**

### **Kullancsos-barlang**

A barlangban folytatott kutatások immár 20 éve alig-alig hoztak eredményt. 2011-12 évben visszatérve e kutatási helyre ismét a Nagyhasadék alján kezdtünk bontani. Az ezt megelőző években ide mélyített akna a gyenge biztosítás miatt eddigre már berogyott a barlang gyakorlatilag 40 méter mélységig volt csak bejárható. 2011-ben az itt újra kezdett munka nyomán ismertté vált egy kb. 6 méter mély teljes egészében kibontott akna, melynek végpontján újabb és újabb omladék tömbök kibontására lesz szükség. Bár jelenleg is több métert le lehet a réseken látni és gyenge huzat is stabilan érezhető, a siker mégsem tűnik közelinek. A kibontott törmelék a Nagyhasadék alján elhelyezhető, a kutató akna biztosítása ma, 2012. szeptember 30-án biztonságosnak tűnik. A barlangot a munkálatok során zárva tartottuk és jelenleg is zárva van.



A kutatómunka folytatására hamarosan újabb engedélykérelmet küldök Önöknek.



### **Paksimogyoró-barlang**

Bár a barlangban jelentős kutatómunka folyt sajnos eredményt itt nem sikerült elérni. A helyi viszonyok közt rendkívül széles hasadékban a feltáró munkák során egyre újabb és újabb életveszélyes omlásokat küzdöttünk le. Ezt a munkát pont ezért-életvédelmi okokból-2012. májusában felfüggesztettem. A kutatás befejezésekor a barlangban szemetet, szerves hulladékot nem észleltünk, ennek ellenére kútgyűrűs biztosításának lezárása sürgető lenne.

### **Vaddisznós-barlang**

A Betyárkörte és Kullancsos- barlangokban folyó sikeres kutató munka következtében ebben a barlangban a kutatás csak kis intenzitással folyt, eredményt így egyelőre nem értünk el, ugyanakkor ezt a

barlangot is igen perspektivikusnak tartom a további feltárások szempontjából. Itt szeretném megjegyezni, hogy ezt a helyet még a nyolcvanas években szó szerint megálmodtam,-pedig nem is jártam itt- így érzelmi szálak is fűznek hozzá. A kutatás befejezésekor a barlangban szemetet, szerves hulladékot nem észleltünk, ennek ellenére kútgyűrűs biztosításának lezárása sürgető lenne.

**Javaslatok-következtetések:**

1.A barlangok védelme érdekében az Öreg-kovács térségének jelentősebb barlangjait célszerű lenne zárható ajtóval ellátni. Ez nem csak természetvédelmi de balesetvédelmi okokból is indokolt lenne.

2.Mivel továbbra is hiszek az Öreg-kovács-hegy alatt feltárható-elsősorban nagymélységű barlang létében a közeljövőben újabb kutatási engedély kérelemmel fogom a T. Hivatal asztalát terhelni.

Tatabánya, 2012 október 30

Tengermély tisztelettel:

-----

Polacsek Zsolt

## **K u t a t á s i   z á r ó j e l e n t é s**

Az Észak-dunántúli Környezetvédelmi Természetvédelmi és Vízügyi Felügyelőség  
**H-19-4/2009** sz. barlangi kutatási engedélyéhez

### ***Előzmények:***

Egyéni kutatási engedélyem előzményeként az 1980-as évek közepétől vettem részt a keselő-hegyi barlangokban folyó barlangkutató munkálatokban. E munkálatok során sikerült 1991-ben a Keselő-hegyi-barlangban ill 1999-ben a Keselő-hegyi 4. sz barlangban jelentős sikeres feltárásokat elérni. A kutató munkáról több kutatási zárójelentésben is beszámoltam illetve e munka eredményeként a nagyobb keselő-hegyi barlangokról térképi dokumentáció is készült.



Mivel korábbi kutatási forrásaink megszűntek és a korábban itt is kutató Tatabányai Barlangkutató Egyesület is feloszlott 2009-től már csak egyéni kutatói formában tevékenykedhettem a területen.

E tevékenység során kértem és kaptam kutatási engedélyt H-19-4/2009 számmal a Keselő-hegyi 4 sz. illetve a 11.sz barlangok feltáró kutatására.

### ***Résztevők:***

Mint tudjuk, a barlangkutató nem egyéni hobby vagy sport és ráadásul nagy fizikai és technikai követelményeket támaszt a résztvevőkkel szemben. E tevékenység végzése egyedül szigorúan tilos. Az alábbiakban ismertetett eredmények sem az én kizárólagos tetteimet tükrözik, hanem egy időnként változó összetételű kollektíváét.

Legtöbb segítséget az alábbi kutatóktól kaptam: Mihalik Zoltán, Vendégh Mátyás, Ba Julianna, Juhász Márton

## ***A barlangokról***



### **Keselő-hegyi 4. sz barlang**

A barlang a Keselő-hegy triász 2. sz kőfejtőben található egykori szállító táró 100. méterénél baloldalt nyílik. Pontos helyzete a Közhiteles Barlangnyilvántartásban fellelhető.

A barlang felső triász dachsteini mészkőben keletkezett, Feltárása 1982-ben történt, mai hosszát 1999-ben érte el. Jelenlegi hossza kb.150 m, mélysége eléri a bejárat szintjétől 35 m magassága szintén innen számítva 27 méter.

### **Keselő-hegyi 11. sz. barlang**

A barlang a Keselő-hegy triász 2. sz kőfejtőben található. Pontos helyzete a Közhiteles Barlangnyilvántartásban fellelhető.

Felfedezése 1986-ban történt bontás nélkül teljesen véletlenszerűen. Az ekkor megismert barlang hossza és mélysége azóta sem változott. 2002-ben történt felmérése szerint mélysége 67 m hossza kb.150 m.

A barlang viszonylag képződménymentes, bár a járatokat képző hasadékfalakon némi cseppkövesedés tapasztalható. Az üregrendszer felső szakaszában néhány nagyon jellegzetes kalcit kristálycsoport található. Időnként néhány denevér is lakja a barlangot.





## Az elért kutatási eredmények



### Keselő-hegyi 4. sz. barlang

A barlangban folytatott kutatások nem hozták meg a várt eredményt. Ez egyrészt a más területeken folyó kutatásoknak illetve a barlang rendkívül nehéz bejárhatóságának köszönhető. A barlang végpontján bár jelenleg is le lehet a réseken látni és gyenge huzat is stabilan érezhető, a siker mégsem tűnik közelinek. A kibontott törmelék elhelyezése nehezen megoldható és a bontandó keresztmetszet is nagyon szűk. A barlangot rejtő bányatárót a munkálatok során zárva tartottuk és jelenleg is zárva van.

A kutatómunka folytatására hamarosan újabb engedélykérelmet küldök Önöknek.

### Keselő-hegyi 11. sz. barlang

Az Öreg-kovács-hegy térségében folyó sikeres kutató munka következtében ebben a barlangban a kutatás csak kis intenzitással mindössze 3 alkalommal folyt, eredményt így egyelőre nem értünk el. Ugyanakkor ezt a barlangot is igen perspektivikusnak tartom a további feltárások szempontjából. Az itt folytatott kutató munka főleg azért lehet fontos, mert itt van lehetőség a Keselő-hegy legmélyebb üregeinek feltárására. A kutatás befejezésekor a barlangban szemetet, szerves hulladékot nem észleltünk, ennek ellenére a bejárat lezárása életvédelmi okokból sürgető lenne.



Tatabánya, 2012 október 30

Tengermély tisztelettel:

-----

Polacsek Zsolt

Duna-Ipoly Nemzeti Park Igazgatóság  
1121 Budapest  
Költő út 21.

Füri András Igazgató Úr részére

<b>DUNA-IPOLY NEMZETI PARK IGAZGATÓSÁG</b> Budapest	
Iktatás időpontja: 2013 JAN 15.	Mellékletek:
Iktatókönyv sorszáma: alszáma:	337/2013.
Előirat száma:	Ugyintéző: Füri András

Lp  
2013. 01. 15.

L 809

Tisztelt Igazgató Úr!

Ez úton szeretnék barlangkutatói engedélyt kérni a Gerecse-hegység területén, Baj valamint Vértestolna községek külterületén található barlangok továbbiakban „az Öreg-kovács-hegy térségében található barlangok” feltáró kutatására valamint térképi dokumentálására és a felsorolt barlangokban klimatológiai adatgyűjtésre. Kérem vagyongazdálkodási nyilatkozatuk megadását követően, engedély kérelmemet továbbítani szíveskedjenek a területileg illetékes Felügyelőségnek.

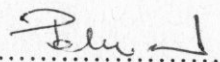
Kérem továbbá, a nem feltáró jellegű munkálatokhoz kutatásvezető helyettesként Ba Julianna személyének engedélyezését.

Jelen kérelemhez mellékelek egy adatlapot, amely a kutatás vezetőinek személyes adatait tartalmazza és a barlangok kutatására vonatkozó kutatási tervet.

Kérem kérelmem pozitív elbírálását, és az engedély 5 évre való kiadását.

Tatabánya, 2013. január 05.

Tisztelettel:

  
.....  
Polacsek Zsolt  
barlangi kutatásvezető

## BARLANGKUTATÁSI ENGEDÉLYKÉRELEM

### Helyszín:

Öreg-kovács-hegy térségének barlangjai-kutatási tervben részletezve-  
Közigazgatási helyzete: Komárom-Esztergom megye, Baj és Vértestolna községek  
külterülete.

### Tervezett kutatás:

A jelenleg ismert barlangjáratok alatt feltételezett további barlangjáratok feltárása,  
barlangtérképezési munkálatok, klimatológiai adatgyűjtés.

### Kérelmező:

Polacsek Zsolt  
Lakcím: Tatabánya 2800 Sárberki lakótelep 610.  
Tel/fax: 34-320-687, 30-237-3759  
e-mail: polacsekzsolt@gmail.hu

### Kutatásvezető neve:

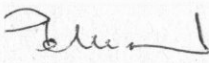
Polacsek Zsolt  
Lakcím: ua.  
barlangi kutatásvezetői igazolványának száma: 120.

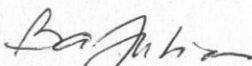
### Kutatás vezető helyettesek :


Csermák Zsolt  
Lakcíme: Hajmáskér 8192 Diófa út 6.  
Kutatásvezetői igazolvány száma: 252.

Ba Julianna  
Lakcíme: Kiskőrös 6200 Klapka Gy. út 109.  
Túravezetői igazolvány száma: T01-2008

Tatabánya, 2013. január 05.

  
Polacsek Zsolt

  
Ba Julianna

  
Csermák Zsolt

I.sz. melléklet:

## Kutatási terv

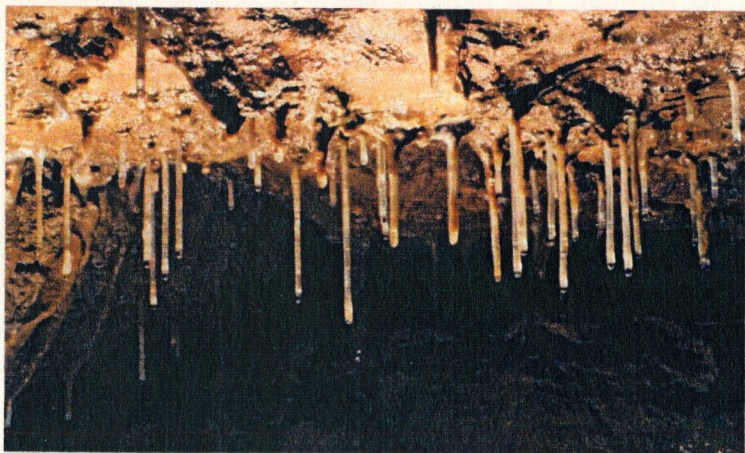
/Az Öreg-kovács-hegy térségében található barlangok kutatási terve/  
-készítette: Polacsek Zsolt-

### Előzmények:

A Dél-Gerecsében elhelyezkedő Öreg-kovács-hegy karsztos területének barlangkutató feltárásának első dokumentumai 1973-74-ből származnak. Ekkor a Kőbányai Hegymászó és Barlangkutató Szakosztály barlangászai, Lendvay B. Ákos vezetésével, a környezetéből jelentősen, több száz méterrel, kiemelkedő hegy platóján három jelentős karsztos mélyedést fedeztek fel. 1974 és 1981 között ezeket meg is bontották. A három feltárási hely közül az egyikben, kisebb barlangot ismertek meg. Az akkor 11 méter mélységig feltároló Kőbánya-barlang, azóta sajnos beomlott, nem látogatható.

1988-ban –tehát éppen 25 éve-a területen új barlangkutató csapat jelent meg, jelen sorok írójának vezetésével. A kezdetben a budapesti Külker SC égisze alatt működő kutatók 1991-ben egyesületet alapítottak Tatabányai Barlangkutató Egyesület néven. Később, már 2005-ben, ezen egyesület megszűnt, azóta egyéni kutatókból álló kollektíva végzi a feltárási munkát. A 80-as évek vége óta folyó kutatómunka során az addig ismert 1 barlang helyett mára már több mint 60 üreget ismerünk és dokumentáltunk.

Ezek adatai a Közhiteles Barlangnyilvántartásban fellelhetők.



A kutatások kezdete óta a következő jelentősebb feltárási eredmények születtek:

1974. Kőbánya-barlang -11 m mély akna-sajnos beomlott-

1989. Kullancsos-barlang -45 mély, 150 m hosszú barlang

1990. Döbbenet-barlang mára -50 m mély, 80 m hosszú barlang

Küzdelem-barlang -12 m mély, 40 m hosszú barlang

Benzinkút-barlang -21 m mély, 50 m hosszú barlang

1992. Szerelem-lyuk -18 m mély, 25 m hosszú barlang

Sör, bor és víz-nyelő 10 m mély barlang

Öreg-kovács-hegyi 15 sz. víznyelőbarlang -18 m mély, 50 m hosszú barlang

Betyárkörte-barlang mára -57 m mélységű, 100 m hosszú barlang

1993. Paksi-mogyoró-barlang -25 m mély, 108 m hosszú barlang

1997. Vaddisznós-barlang -10 m mély barlang

1999. Végre-barlang -35 m mélységű 70 m hosszú barlang.

2002-2004 között a feltárt barlangok bejáratának kibiztosítási munkálatai folytak. Ennek során a Vaddisznós a Döbbenet a Paksi-mogyoró a Betyárkörte a Végre-barlangok kútgyűrűs kiépítést kaptak. A Benzinkút a Bubo Cupropénis a Küzdelem a Sör, bor és víznyelő a Szerelme-lyuk barlangok bejáratát sajnos már nem tudtuk kiépíteni, mivel korábban a Kőbánya-barlanghoz hasonlóan beomlottak, így ma sem látogathatóak.

2005-2012 között a már feltárt barlangok tovább kutatása során a Kullancsos, a Betyárkörte és a Paksi-mogyoró-barlangok kutatása folyt. Mai méretüket, ennek a kitarító munkának köszönhetjük. Ezen feltárási pontok mellett, több helyen is próbálkoztunk felszíni karsztos mélyedések próbabontásával, egyelőre kis sikerrel.

Ilyen próbálkozások voltak a Fenyvesi-töbörben, a Kullancsos-barlang melletti töbörben, az un. 12-es, Hiéna és Friderikusz-bontás nevű helyeken.



Az Öreg-kovács-hegy fennsíkján ma több mint 50 karsztos mélyedést ismerünk, így a feltárási munkának csak kezdeti stádiumában vagyunk. Már a kutatás kezdetekor, főleg a hegy keleti oldalában található kisebb nagyobb üregekre is ráirányult a figyelem. Az elmúlt évtizedekben több mint 40 üreget dokumentáltunk ezen a területen. A legjelentősebb ezek közül a hegyoldalban nyíló ma már 32 m hosszúságú barlangroncs a Muflon-barlang. Ennek az üregnek a kutatása 2010-től 2012 végéig nagy intenzitással folyt. Kitöltésviszonyi, formakincse, elhelyezkedése barlangfeltárási szempontból nagyon biztatóak.

2012 év végén a területre korábban kapott összes barlangkutatói engedély lejárt, így vált szükségessé ezek megújítása.

Korábbi kutató munkákról az alábbi helyeken lehet tájékozódni:

- Kőbányai Hegymászó és Barlangkutató Szakosztály 1974-75-76-77-80-81 évi jelentései
- Külker SC Barlangkutató Csoport 1989-90 évi kutatási jelentései
- Tatabányai Barlangkutató Egyesület 1991-92-94 évi évkönyvei
- Polacsek Zsolt kutatási jelentései 2005-2006-2007-2008-2009-2010-2011-2012
- Közhiteles Barlangnyilvántartás

### A tervezett kutatási pontok és az ott tervezett munkálatok rövid ismertetése:

#### **Vaddisznós-nyelő barlangja /kataszteri száma:4630-93/**

A barlangot jelenleg 4 kútgyűrű védi a beomlástól. Megismert jártati -10 m mélységűek, elsősorban a barlang üregből kitermelt kitöltés eltávolításával váltak ismertté. További kutatása is a bejárat alatti üregbe található kitöltés kitermelésével lehetséges. A kitermelt anyag maradéktalanul elhelyezhető a barlangot rejtő karsztos mélyedés aljába, a kútgyűrűk tömedékelésére.

A tervezett kutatómunka a képződményeket és barlang élővilágát nem károsítja.

### **Öreg-kovács-hegyi 15 sz. víznyelőbarlang /kataszteri száma:4630-75/**

A barlangot 1992-ben tárta fel a Tatabányai Barlangkutató Egyesület. Bejárata még helyi szinten is nagyon veszélyesnek számított, majd 1996 körül beomlott. Újra kiásása után a barlangot képző hasadék végpontjának kutatása lenne célszerű, mert ott nagy légrések utaltak a további járatok létezésére. A kutatás a 90-es években az életveszélyes lejutás miatt hiúsult meg. A végpontról kitermelt, várhatóan nem nagy mennyiségű agyagos kitöltés elhelyezése az onnan néhány méternyire elhelyezkedő termecskében lehetséges.

A tervezett kutatómunka a képződményeket és barlang élővilágát nem károsítja.

### **Döbbenet-barlang /kataszteri száma: 4630-56/**

A barlang más kovács-hegyi barlangoktól eltérően egy tektonikusan erősen irányított aknabarlang képét mutatja. Több egymásból lefüződő aknán, melyek közül az egyik 15 m mély és, kötéltechnikával járható, juthatunk a barlang jelenlegi „aljára” a bejáratától számított kb. -50 méter mélységbe. A korábbi években az egyes aknák alján található rendkívül

kényelmetlen szűkületek átvésésével-tényleg hallatlan erőfeszítésekkel- jutottunk a jelenlegi végpontra. A továbbjutást akadályozó, újabb szűk keresztmetszetű járat tágítása vésővel és kalapáccsal megoldható, és a várhatóan nagyon kis mennyiségű -1m<sup>3</sup> alatti-kitermelt anyag közvetlenül végponti termecskében, szinte „láthatatlanul” elhelyezhető.

A tervezett kutatómunka a képződményeket és barlang élővilágát nem károsítja.



### **Betyárkörte-barlang /kataszteri száma. 4630-79/**

A barlangot 1992, 1993, 1994, 1999, 2003, 2008, 2009, 2010, 2011, 2012 években kutattuk, változó intenzitással. A kitartó munka eleinte az újra és újra beomló bejárat kiásásában merült ki, majd később a barlang kitöltésének kitermelése lett a fő tevékenység.

Ez utóbbi során mintegy az utóbbi két évben 46 munkanapot beleölve, újabb és újabb álfeneket átásva jutottunk 2012 elején -57 méteres mélységbe. Az itt található végponton erős légmozgás érezhető, de a levegő szén-dioxid tartalma is tartósan 1.5 t%. Az omladékos, nagyon sáros és szűkös végponton a beomlott közettömbök kitermelésével van némi esély. Ezen kitöltés deponálása a végpont előtti hasadéokban lehetséges kb. 5m<sup>3</sup> mennyiségbe. Ha ez a depó megtelik a barlang kutatása továbbiakban nem lesz lehetséges.



A tervezett kutatómunka a képződményeket és barlang élővilágát nem károsítja.

**Küzdelem-barlang** /kataszteri száma: 4630-55/

A barlang jelenleg beomlott állapotban található. Újra felnyitása után a bejárat alatti terem talpszintjének mélyítése a cél. Az 1990-ben megismert üreg formakincse és talán genetikája is nagyon hasonló a közeli Kullancsos-barlangéval, további feltárásával egy hasonló barlang megismerését várom.

A kitermelt kitöltés a felszínen a bejáratot rejtő karsztos mélyedés aljában megoldható, egy későbbi kiépítés során tömedék anyagnak jól felhasználható lesz.

A tervezett kutatómunka a képződményeket és barlang élővilágát nem károsítja.

**Kullancsos-barlang** /kataszteri száma: 4630-53/

A barlangot képző óriási hasadék alsó részének kutatásával évtizedek óta próbálkozunk. Az újra és újra kiásott kutatóakna újra és újra beomlott, 2005 körül annyira, hogy az egykori Ékszerdoboz-terem egy része is megsemmisült. Jelenleg egy kb. 7 méter mélységű megfelelően és tartósan biztosított akna van lemélyítve ide, melynek végpontjáról –végre-tovább is látni lefelé 4 métert. Ez, mindeddig a legmélyebbre kiásott kutatóakna ezen a helyen, és méltán várhatunk itt eredményt. A kitermelt anyag a Nagy-hasadékban korlátlanul deponálható.

A tervezett kutatómunka a képződményeket és barlang élővilágát nem károsítja.

**Benzinkút-barlang** /kataszteri száma: 4630-54/

A barlang jelenleg beomlott állapotban található. Újra felnyitása után a barlangot képző hasadék talpszintjének mélyítése a cél. Az 1990-ben megismert üreg formakincse és talán genetikája is nagyon hasonló a közeli Kullancsos-barlangéval, további feltárásával egy hasonló nagyméretű barlang megismerését várom. A barlangban a kitermelt kitöltés elhelyezésére csak korlátozottan van lehetőség-a felszínre termelés nem lehetséges-, így a feltáró munka itt csak rövid ideig fog folyni, mintegy próbabontás jelleggel.

A tervezett kutatómunka a képződményeket és barlang élővilágát nem károsítja.

**Muflon-barlang** /kataszteri száma. 4630-51/

A Vértestolna határában az Öreg-kovács-hegy keleti letörésében nyíló barlang roncs nagyon érdekes és ritka –talán egyedi- kavics kitöltés viszonyai, a barlang eróziós jegyei, és formakincse miatt 2012 évben főleg itt folytak kutatások. A jelenleg kb.32 m hosszban ismert egykori vízjáratban folyamatos bontással-a teljesen kitöltött járatból a kavicsos-homok kitermelésével- lehet előre haladni.

A kitermelt kitöltés, a barlang előterében létesített depón a korábbi engedélyeknek megfelelően lett elhelyezve. Ez itt továbbra is lehetséges, tulajdonképpen korlátlan mennyiségben.

A tervezett kutatómunka a képződményeket és barlang élővilágát nem károsítja.

Leírt feltáró munkák mellett, a barlangok **térképi dokumentációjának** frissítése, illetve automata klímaszondák elhelyezésével, **klimatológia méréseket** is tervezek.

