

12/2009. (VIII. 19.) KvVM rendelet

a Megyaszói-tátorjános természetvédelmi terület természetvédelmi kezelési tervéről

A természet védelméről szóló 1996. évi LIII. törvény 85. § (2) bekezdés 13. pontjában kapott felhatalmazás alapján, a környezetvédelmi és vízügyi miniszter feladat- és hatásköréről szóló 165/2006. (VII. 28.) Korm. rendelet 1. § *b*) pontjában meghatározott feladatkörömben eljárva a következőket rendelem el:

1. § Az Országos Környezet- és Természetvédelmi Hivatal elnökének 2/1987. (VII. 10.) OKTH számú rendelkezésével védetté nyilvánított, valamint a Megyaszói-tátorjános természetvédelmi terület védettségének fenntartásáról szóló 62/2007. (X. 18.) KvVM rendelettel fenntartott védettségű Megyaszói-tátorjános természetvédelmi terület természetvédelmi kezelési tervét a *melléklet* szerint állapítom meg.

2. § Ez a rendelet a kihirdetését követő 15. napon lép hatályba.

Melléklet a 12/2009. (VIII. 19.) KvVM rendelethez

A Megyaszói-tátorjános természetvédelmi terület természetvédelmi kezelési terve

1. Természetvédelmi célkitűzések

- A fokozottan védett tátorján (*Crambe tataria*), valamint a területen élő egyéb védett növény- és állatfajok állományának megőrzése, fenntartása.
- A löszfalnövényzet (*Agropyro-Kochietum prostratae*) és a löszgyep (*Salvio-Festucetum rupicola*) természetes, illetve természetközeli társulásainak megőrzése.
- A Hernád-ártéren található puhafa ligeterdők, égerligetek, nedves gyeptársulások és a Holt-Hernád hínártársulásainak megőrzése.
- A természetes szerkezetű és összetételű (idegenhonos fajok jelenlététől mentes) növénytakaróval fedett terület fenntartása.
- A terület botanikai és zoológiai értékeinek teljes körű feltárása, majd folyamatos figyelemmel kísérése.
- A terület földtani, felszínalaktani természeti értékeinek, valamint táji értékeinek megőrzése.

2. Természetvédelmi stratégiák

- A terület legfőbb természeti értéke, a tátorján, valamint a védett növény- és állatfajok védelme élőhelyvédelmi beavatkozások útján. A tátorján potenciális termőhelyén a cserjésedés és az akácosodás ellenőrzés alatt tartása, szükség szerint aktív természetvédelmi kezeléssel.
- A tátorján tőszámának növelése érdekében magszórást, illetve magvetést kell alkalmazni.
- Idegenhonos fafajok, illetve adventív lágyszárúak eltávolítása a területről.
- Az ártéri gyepek legeltetéssel, legeltetés hiányában kaszálással való fenntartása.

- A Holt-Hernád zavartalanságának biztosítása a halászat, horgászat tilalmával.
- A táji értékek védelmének biztosítása a tájkép-átalakítással járó tevékenységek tiltásával.
- Minimális, a természetvédelmi kezeléshez feltétlenül szükséges természetvédelmi infrastruktúra kiépítése és fenntartása.

3. Természetvédelmi kezelési módok, korlátozások és tilalmak

3.1. Művelési ághoz nem köthető természetvédelmi kezelési módok, korlátozások és tilalmak

3.1.1. Földtani, felszínalaktani természeti értékek, barlangok védelme

- A Hernád menti szakadó part megőrzése a cserjék szükség szerinti eltávolításával és az akác (*Robinia pseudoacacia*) visszaszorításával.

3.1.2. Élőhelyek kezelése, fenntartása

- A területen található ligeterdő jellegű élőhelyeken mindennemű beavatkozást mellőzni kell. Hasonlóképpen érintetlenül kell hagyni a Hernád folyót és a holtágat kísérő erdős élőhelyeket. Kivételt képez ez alól az idegenhonos fafajok egyedeinek eltávolítása.
- Az ártéri gyepek szarvasmarhával való legeltetéssel (legfeljebb 0,5 állategység/ha sűrűség), illetve a legeltetés elmaradása esetén évenkénti kaszálással történő fenntartása.
- A Hernád-ártéren az invázív fajok terjedését az e fajokkal fertőzött területeken szarvasmarhával történő legeltetés (legfeljebb 0,5 állategység/ha sűrűség) elmaradása esetén évente két alkalommal történő kaszálással kell megakadályozni.
- Az esetlegesen megjelenő idegenhonos fafajok [akác (*Robinia pseudo-acacia*), zöld juhar (*Acer negundo*), amerikai kőris (*Fraxinus pennsylvanica*) stb.] egyedeit el kell távolítani a területről.
- A fahasználati jellegű természetvédelmi kezelési feladatokat (fakivágás, a faanyag mozgatása és felkészítése) csak vegetációs időszakon kívül, téli időszakban (december 1-február 28.), fagyott talajviszonyok mellett lehet végezni.

3.1.3. Fajok védelme

- A tátorján virágzása idején a Természetvédelmi Őrszolgálat fokozott jelenléttel gondoskodik a terület őrzéséről.
- Biztosítani kell a tátorján élőhelyének cserjéktől és akáctól való mentességét.
- A magérés után összegyűjtött tátorján magok nagyobb részével a tátorján megtelepedésére alkalmas területeken évente magszórást kell végezni, amelyről az Aggteleki Nemzeti Park Igazgatóság (a továbbiakban: igazgatóság) gondoskodik.
- A begyűjtött tátorján magok maradék részéből a tátorján megtelepedésére alkalmas területeken minden év októberében magvetést kell végezni, amelyről az igazgatóság gondoskodik.
- Ha a tátorján populáció nagysága kritikus szint alá csökken, és mag-propagulum sem áll rendelkezésre az eredeti élőhelyen, akkor szükség esetén a legközelebbi populációból kell mag-propagulumot hozni, és azzal kell az állományt megerősíteni. A telepítés teljes folyamatát dokumentálni szükséges. E tevékenységek elvégzéséről az igazgatóság gondoskodik.

3.1.4. Táj- és kultúrtörténeti értékek

- Nem végezhető a területen olyan tevékenység, amely veszélyezteti a terület tájképi értékét.

3.1.5. Oktatás, bemutatás

- A Megyaszó 098/b, 103/a, 103/b helyrajzi számú földrészelek oktatási és bemutatási céllal nem hasznosíthatók.
- A felsorolt földrészeleken kívül eső területek oktatási és bemutatási célú hasznosítása minimális mértékben lehetséges.

3.1.6. Kutatás, vizsgálatok

- Az igazgatóságnak folyamatosan nyomon kell követnie és dokumentálnia kell a tátorján populáció egyedszámváltozását.
- A területen kutatás csak a természetvédelmi hatóság, illetve az igazgatóság mint vagyonkezelő hozzájárulásával, részletes kutatási terv alapján történhet.

3.1.7. Terület- és földhasználat

- A területen új építmény elhelyezése tilos.
- A területen vadászati és vadgazdálkodási létesítmény elhelyezése (hordozható magasles kivételével), valamint a vadetetés tilos. Vadászat cserkeléssel, hajtással és lesvadászat útján végezhető.
- A területen mesterséges vadkibocsátás, zárttéri vadtartás tilos.
- A területen ipari és bányászati tevékenység nem folytatható.
- A területen gépjárművel csak a meglévő földúton lehet közlekedni, egyéb helyeken csak a gyalogos közlekedés megengedett.
- A területen nem folytathatók technikai sportok, és nem tarthatók tömegsport rendezvények.

3.1.8. Természetvédelmi infrastruktúra

- A terület határán hatósági tájékoztató és információs táblákat kell kihelyezni, és gondoskodni kell fenntartásukról.

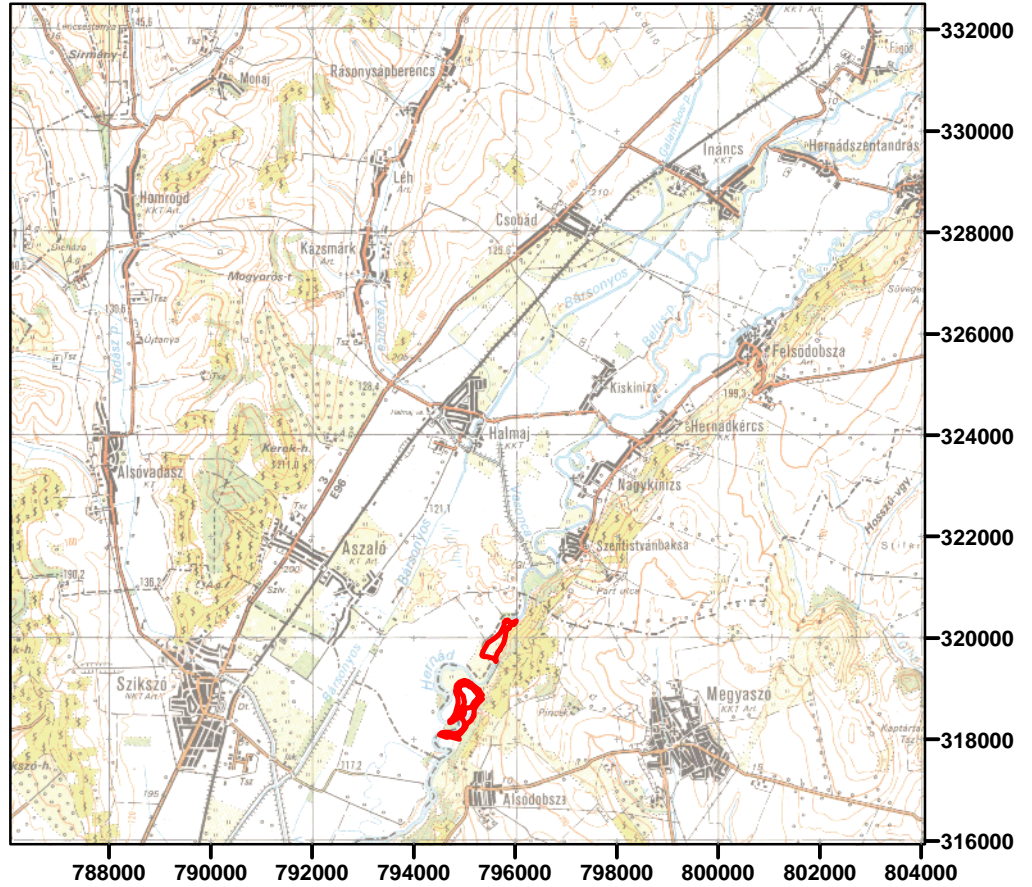
3.2. Művelési ághoz, illetve földhasználati módhoz köthető természetvédelmi kezelési módok, korlátozások és tilalmak

3.2.1. Gyep (rét és legelő) művelési ágú területek kezelése

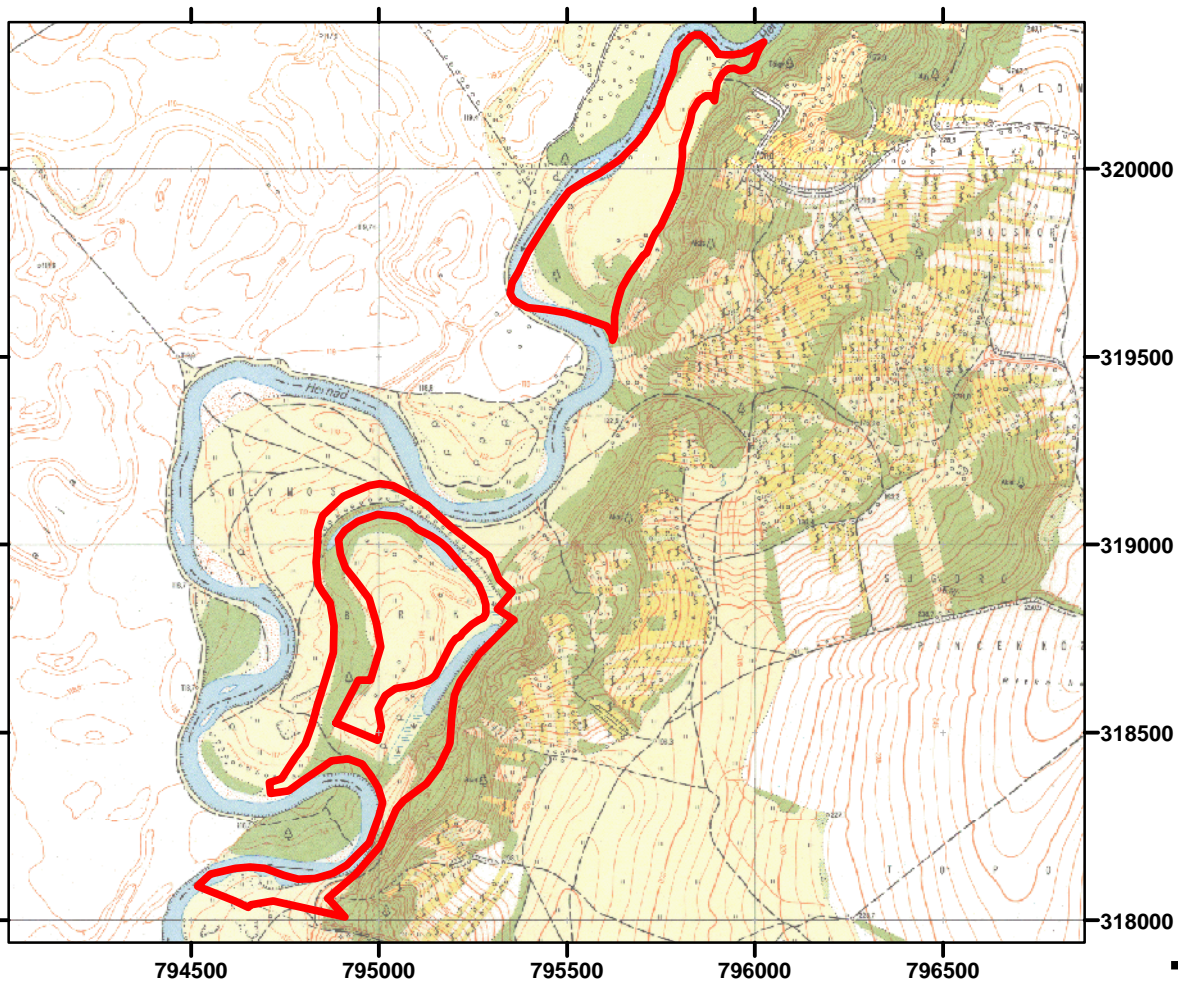
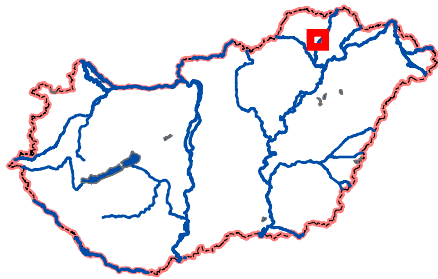
- A gyepek cserjementesítését követően át kell térni legeltetéssel, kaszálással történő fenntartásukra.
- Az ártéri gyepeket - ha a szarvasmarhával történő legeltetés (legfeljebb 0,5 állategység/hektár sűrűség) nem megoldott - évente egy alkalommal le kell kaszálni. A magas aranyvesszővel (*Solidago gigantea*) fertőzött területeket - ha a szarvasmarhával történő legeltetés (legfeljebb 0,5 állategység/hektár sűrűség) nem megoldott - évente két alkalommal kell lekaszálni.
- A gyepek égetése tilos.
- A gyeppen megjelenő idegenhonos fajok szórványosan előforduló egyedeit el kell távolítani a területről.

A Megyasziói-tátorjános természetvédelmi terület elhelyezkedése

A terület elhelyezkedését bemutató térkép nem képezi részét a 12/2009. (VIII. 19.) KvVM rendeletnek, a felhasználók tájékoztatása céljából csatoltuk a dokumentumhoz.



M = 1: 100 000



M = 1: 10 000

