

**8/2009. (VI. 9.) KvVM rendelet**  
**a Szőlőskei-erdő természetvédelmi terület természetvédelmi kezelési tervéről**

A természet védelméről szóló 1996. évi LIII. törvény 85. § (2) bekezdés 13. pontjában kapott felhatalmazás alapján, a környezetvédelmi és vízügyi miniszter feladat- és hatásköréről szóló 165/2006. (VII. 28.) Korm. rendelet 1. § *b*) pontjában meghatározott feladatkörömben eljárva a következőket rendelem el:

**1. §** Az Országos Természetvédelmi Hivatal elnökének 8/1976. OTvH számú határozatával védetté nyilvánított, valamint a Szőlőskei-erdő természetvédelmi terület védettségének fenntartásáról szóló 144/2007. (XII. 27.) KvVM rendelettel fenntartott védettségű Szőlőskei-erdő természetvédelmi terület természetvédelmi kezelési tervét a *melléklet* szerint állapítom meg.

**2. §** Ez a rendelet a kihirdetését követő 15. napon lép hatályba.

*Melléklet a 8/2009. (VI. 9.) KvVM rendelethez*

*A Szőlőskei-erdő természetvédelmi terület természetvédelmi kezelési terve*

**1. Természetvédelmi célkitűzések**

- A Nyugat-Bükkre, különös tekintettel a Nagy-Egedre jellemző gyertyános-tölgyes és cseres-tölgyes erdőtársulások természetes növény- és állatvilágának megőrzése.
- Az UNESCO „Ember és Bioszféra” programja keretében folyó, az erdő-ökoszisztéma működési folyamatait feltáró kutatási program megvalósítását szolgáló Síkfőkúti Projekt elnevezésű kutatási terület zavartalanságának biztosítása.
- Az erdő-ökoszisztéma működési folyamatait feltáró kutatási program, illetve az ehhez kapcsolódó természetvédelmi bemutatás és oktatás természeti feltételeinek biztosítása.

**2. Természetvédelmi stratégiák**

- A területen folyamatban lévő, az erdő-ökoszisztéma működését feltáró kutatási program természeti feltételeinek megteremtése érdekében a terület zavartalanságának fenntartása.

**3. Természetvédelmi kezelési módok, korlátozások és tilalmak**

**3.1. Művelési ághoz nem köthető természetvédelmi kezelési módok, korlátozások és tilalmak**

**3.1.1. Élőhelyek kezelése, fenntartása**

- Kizárólag olyan beavatkozások végezhetők a területen, amelyek az erdő-ökoszisztéma működési folyamatait feltáró kutatási program megvalósulásához, továbbá a területen található régészeti lelőhelyek tekintetében a kulturális örökségvédelmi feladatok ellátásához elengedhetetlenül szükségesek.

### *3.1.2. Látogatás*

- A terület csak az erdő-ökoszisztéma működési folyamatait feltáró kutatási program, valamint az ehhez kapcsolódó természetvédelmi bemutatás és oktatás, továbbá a területen található régészeti lelőhelyekkel kapcsolatos kulturális örökségvédelmi feladatok elvégzése keretében látogatható. A területre egyéb célból történő belépés - a területen található létesítmények karbantartási, fenntartási munkálatainak elvégzése céljából, valamint jogszabályban meghatározott kötelezettség végrehajtása érdekében az e tevékenységek elvégzésére feljogosított személyek belépése kivételével - tilos.

### *3.1.3. Kutatás, vizsgálatok*

- Az 1972-ben elkezdett és azóta folyamatosan tartó, az erdő-ökoszisztéma működési folyamatait feltáró kutatás és az ahhoz kapcsolódó programok részletes kutatási terv alapján kiadott engedéllyel, a kutatási program vezetőjével, a terület természetvédelmi kezeléséért felelős Bükk Nemzeti Park Igazgatósággal (a továbbiakban: igazgatóság) és az erdőgazdálkodóval történt előzetes egyeztetést követően végezhetők.

### *3.1.4. Terület- és földhasználat*

- A területen mindennemű gazdasági tevékenység tilos.  
- A területen található engedélyezett létesítmények és eszközök üzemeltetésével, fenntartásával összefüggő tevékenységek az erdő-ökoszisztéma működési folyamatait feltáró kutatási program célkitűzéseivel, illetve a természetvédelmi célkitűzésekkel összhangban folytathatók tovább.

### *3.1.5. Természetvédelmi infrastruktúra*

- A területen található, az erdő-ökoszisztéma működési folyamatait feltáró kutatási program keretében létrehozott infrastruktúra- és eszközkészlet fenntartása, karbantartása az infrastruktúra- és eszközkészlet tulajdonosának, illetve az azt használó kutatóhelynek a feladata.  
- Az erdő-ökoszisztéma működési folyamatait feltáró kutatási program keretében létesítendő, a kutatási program céljának megfelelő, természetvédelmi bemutatási és oktatási célú létesítmények az igazgatósággal és az erdőgazdálkodóval történt előzetes egyeztetést követően helyezhetők el és tarthatók fenn.  
- Infrastruktúrafejlesztés a kutatási program céljával összhangban, az igazgatósággal és az erdőgazdálkodóval történt előzetes egyeztetést követően végezhető.

## **3.2. Művelési ághoz, illetve földhasználati módhoz köthető természetvédelmi kezelési módok, korlátozások és tilalmak**

### *3.2.1. Erdők kezelése*

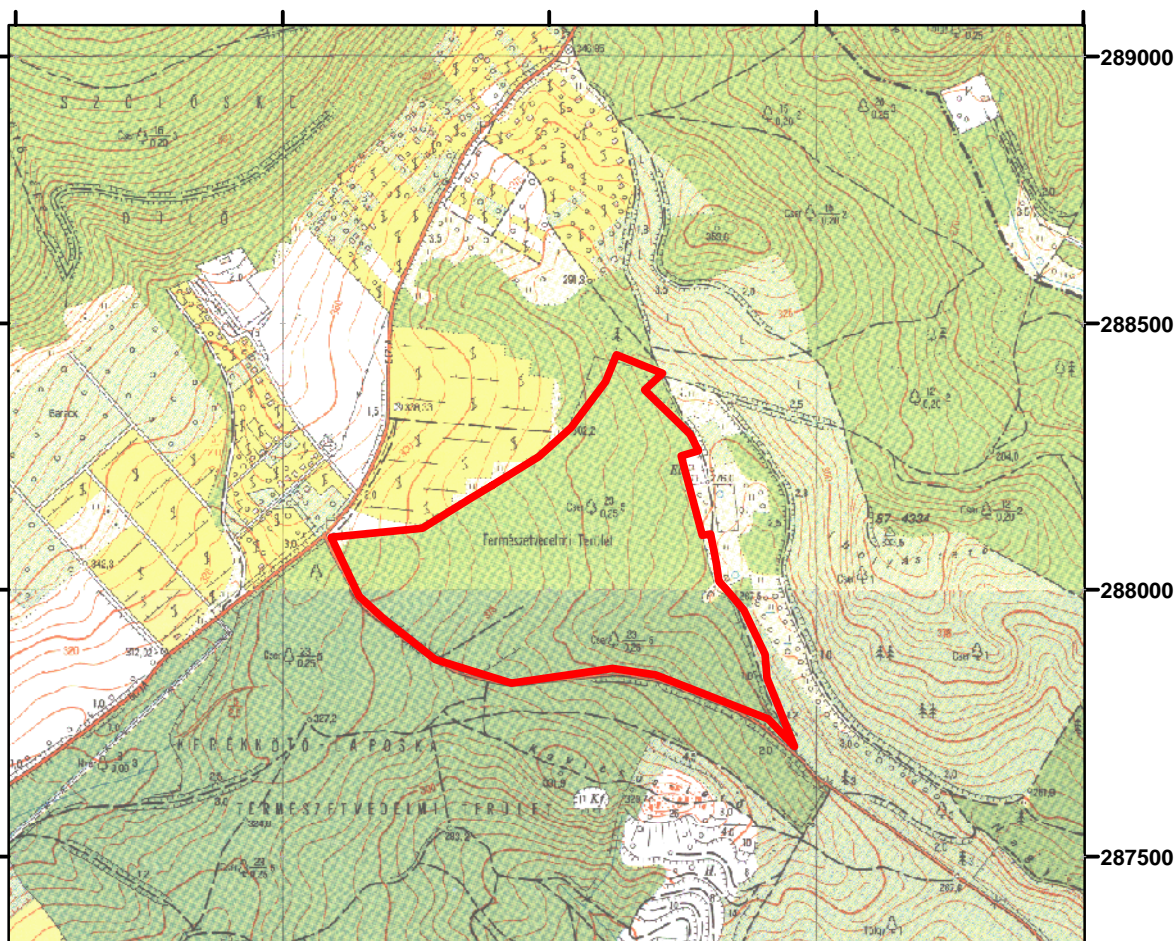
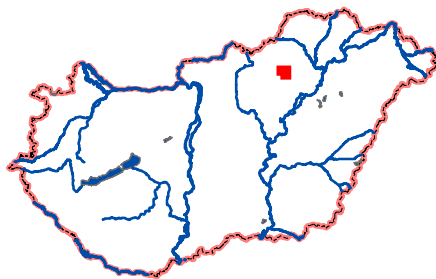
- Az UNESCO „Ember és Bioszféra” program keretében folyó, az erdő-ökoszisztéma működési folyamatait feltáró kutatási program megvalósítását szolgáló Síkfőkúti Projekt elnevezésű kutatási terület zavartalanságának biztosítása érdekében erdészeti beavatkozás kizárólag a kutatási program céljaival összhangban, a kutatási program vezetőjével egyeztetve történhet a területen.

## A Szőlőskei-erdő természetvédelmi terület elhelyezkedése

A terület elhelyezkedését bemutató térkép nem képezi részét a 8/2009. (VI. 9.) KvVM rendeletnek, a felhasználók tájékoztatása céljából csatoltuk a dokumentumhoz.



M = 1 : 100 000



753500

754000

754500

755000

755500

289000

288500

288000

287500

M = 1 : 10 000

