



**A Pati-erdő (HUDD20018)**  
**kiemelt jelentőségű természetmegőrzési terület**  
**Natura 2000 fenntartási terve**



**2019**

**Duna-Dráva Nemzeti Park Igazgatóság**

7625 Pécs, Tettye tér 9.  
Telefon: +36 72 517 200  
Fax: +36 72 517 229

**NATURINFO Szakértői, Szolgáltató és Kiadó Betéti Társaság**

7400 Kaposvár, Berzsényi utca 12. II./ 3.  
Tel.: +36 30 683 1315

**Vezető szakértők**

Dr. Ábrahám Levente (zoológia)  
Dr. Juhász Magdolna (botanika, természetvédelem)

**Közreműködő szakértők**

Duna-Dráva Nemzeti Park Igazgatóság:  
Márkus András  
Dévényi Borbála

## Tartalom

1. A terület azonosító adatai .....	4
1.1. Név .....	4
1.2. Azonosító kód .....	4
1.3. Kiterjedés .....	4
1.4. A kijelölés alapjául szolgáló fajok és/vagy élőhelyek .....	4
1.4.1. Jelölő élőhelyek .....	4
1.4.2. Jelölő fajok .....	5
1.5. Érintett települések .....	5
1.6. Egyéb védeltségi kategóriák .....	6
1.7. Tervezési és egyéb előírások .....	6
1.7.1. Természetvédelmi kezelési terv .....	6
1.7.2. Településrendezési eszközök .....	6
1.7.3. Körzeti erdőtervek .....	7
1.7.4. Tájégségi vadgazdálkodási tervek és vadgazdálkodási üzemtervek .....	7
1.7.5. Halgazdálkodási tervek .....	7
1.7.6. Vízyűjtő-gazdálkodási terv .....	7
1.7.7. Egyéb tervek .....	7
2. Veszélyeztető tényezők .....	8
3. Kezelési feladatok meghatározása .....	13
3.1 Természetvédelmi célkitűzés, a terület rendeltetése .....	13
3.2 Kezelési javaslatok .....	14
3.2.1. Élőhelyek kezelése .....	15
KE-1 Jellegtelen üde gyepes .....	18
KE-2 Mesterséges vizes élőhelyek .....	19
KE-3 Természetes vizes élőhelyek .....	20
KE-4 Óshonos fafajú erdők .....	22
KE-5 Idegenhonos fafajú erdők .....	24
3.2.2. Élőhelyrekonstrukció és élőhelyfejlesztés .....	25
3.2.3. Fajvédelmi intézkedések .....	26
3.2.4. Kutatás, monitorozás .....	27
3.2.5 Mellékletek .....	27
Térképek .....	27
3.3. A kezelési javaslatok megvalósításának lehetséges eszközei a jogi háttér és a .....	30
3.3.1. Agrártámogatások .....	30
3.3.2 Pályázatok .....	32
3.3.3 Egyéb .....	32

## 1. A TERÜLET AZONOSÍTÓ ADATAI

### 1.1. Név

A Natura 2000 terület neve:	Pati-erdő kiemelt jelentőségű természetmegőrzési terület (kjKTT)
-----------------------------	---

### 1.2. Azonosító kód

A Natura 2000 terület azonosító kódja:	HUDD20018
--	-----------

### 1.3. Kiterjedés

A Natura 2000 terület kiterjedése:	332,11 ha
------------------------------------	-----------

### 1.4. A kijelölés alapjául szolgáló fajok és/vagy élőhelyek

A jelölő élőhelyek és állatfajok felsorolásánál a Natura 2000 terület adatlapjának 2018 évi változatát vettük alapul

#### 1.4.1. Jelölő élőhelyek

Kód	Magyar név
91E0*	*Enyves éger alkotta ligeterdők, láperdők ( <i>Alno-Padion</i> , <i>Alnion incanae</i> , <i>Salicion albae</i> )
6430	Síkságok és a hegyvidéktől a magashegységig tartó szintek hidrofil magaskórós szegélytársulásai
91L0	Illír gyertyános-tölgyesek ( <i>Erythronio-Carpinion</i> )

\* kiemelt jelentőségű élőhely

### 1.4.2. Jelölő fajok

Magyar név / Tudományos név	Populáció (A-D)
*Csíkos medvelepke ( <i>Callimorpha quadripunctaria</i> )	C
Harántfogú törpecsiga ( <i>Vertigo angustior</i> )	C
Nagy hőscincér ( <i>Cerambyx cerdo</i> )	C
Nagy szarvasbogár ( <i>Lucanus cervus</i> )	C

\* kiemelt jelentőségű faj

### 1.5. Érintett települések

Település	Megye	Érintett terület		A település területének érintettsége (%)
		(ha)	(%)	
Hetes	Somogy	249,76	75,21	0,09
Kaposfő	Somogy	72,49	21,83	0,03
Kaposmérő	Somogy	9,85	2,96	0,01
Összesen:		332,1	100	

A tervezési terület által érintett helyrajzi számok listáját az európai közösségi jelentőségű természetvédelmi rendeltetésű területekkel érintett földrészekről szóló 14/2010. (V. 11.) KvVM rendelet (a továbbiakban: KvVM rendelet) tartalmazza. A Natura 2000 területek által érintett helyrajzi számokat és így a Natura 2000 jogi státuszt is a KvVM rendelet rögzíti, térképi megjelenítéssel is. A jogi jelleg a megosztással keletkező utód helyrajzi számokra is kiterjed.

## 1.6. Egyéb védettségi kategóriák

Típus	Kód	Név	Átfedés (ha)	Átfedés (%)	Kapcsolódó jogszabály száma
<i>Egyéb érintett (átfedő) Natura 2000 terület</i>	-	-	-	-	-
<i>Országos jelentőségű védett természeti terület</i>	-	-	-	-	-
<i>Helyi jelentőségű védett természeti terület</i>	-	-	-	-	-
<i>ex lege védett terület</i>	-	-	-	-	-
<i>ökológiai hálózat magterület övezete</i>	MT	-	332,11 ha	100%	2018. évi CXXXIX. törvény Magyarország és egyes kiemelt térségeinek területrendezési tervéről
<i>Nemzetközi jelentőségű területek</i>	-	-	-	-	-

## 1.7. Tervezési és egyéb előírások

### 1.7.1. Természetvédelmi kezelési terv

Természetvédelmi kezelési terv a területre vonatkozóan nem készült.

### 1.7.2. Településrendezési eszközök

2018. évi CXXXIX. törvény Magyarország és egyes kiemelt térségeinek területrendezési tervéről

A Somogy Megyei Közgyűlés 15/2004. (XII. 27.) számú rendelete Somogy megye területrendezési tervéről

*Település rendezési tervek:*

Hetes: 9/2003. (X. 14.) rendelet Hetes Község Rendezési Terve

3/2008. (I. 13.) határozat Hetes, Idősek Otthona környéke, településszerkezeti terv –

módosítás  
Kaposfő: 33/2010.(III.25.) határozat Kaposfő, településszerkezeti terv - módosítás 2010  
56/2011. (IV. 21.) határozat Kaposfő, településszerkezeti-, szabályozási terv és  
HÉSZ - módosítás 2011  
61/2005. (VI. 23.) határozat Településszerkezeti terv  
Kaposmérő: 18/2005. (III. 2.) határozat Kaposmérő Község településszerkezeti terve  
170/2011. (XI. 3.) határozat Kaposmérő, településszerkezeti terv - módosítás 2011

### **1.7.3. Körzeti erdőtervek**

A tervezési területre a Somogy Megyei Kormányhivatal Földművelésügyi és Erdészeti Főosztály Erdészeti Osztálya által elkészített, Nagybajomi erdőtervezési körzet körzeti erdőterve vonatkozik, mely 2025. 12. 31-ig érvényes.

### **1.7.4. Tájegységi vadgazdálkodási tervek és vadgazdálkodási üzemtervek**

A terület a 410-es kódszámú Dél-balatoni vadgazdálkodási tájegységben helyezkedik el. A vadgazdálkodási terv a Dél-dunántúli Vadgazdálkodási Táj vadgazdálkodási tájegységeinek vadgazdálkodási tervéről szóló 10/2018. (VII.3.) AM rendelet alapjávkészült. A terv utolsó módosításának dátuma az Országos vadgazdálkodási Adattár szerint 2018.09.10. A vadászati jogot a Mezőcsokonyai Rákóczi Vadásztársaság gyakorolja. A vadgazdálkodási üzemterv száma: 14-353850-410. Érvényes 2017. 03. 01-től 20 évig (2037. 03. 01-ig).

### **1.7.5. Halgazdálkodási tervek**

Halgazdálkodási terv a területre vonatkozóan nem áll rendelkezésre.

### **1.7.6. Vízyűjtő-gazdálkodási terv**

A terület a vízyűjtő-gazdálkodási terv Duna részvízyűjtő 1-12 Kapos tervezési alegységhez tartozik. A Víz Keretirányelv fogalomrendszere szerinti felszíni víztest a területen nem található.

A tervet a Kormány 1155/2016. (III. 31.) határozatával fogadta el. A vízyűjtő-gazdálkodási tervek elérhetők a vízügyi honlapon:

<http://www.vizugy.hu/index.php?module=vizstrat&programelemid=149>

### **1.7.7. Egyéb tervek**

Somogy Megye Környezetvédelmi Programja (2009)

## 2. VESZÉLYEZTETŐ TÉNYEZŐK

A 2017-es terepi felmérés alapján a tervezési területen az alábbi veszélyeztető tényezők az alábbi jelölő értékekre hatnak:

Kód	Veszélyeztető tényező neve	Tényező jelentősége (H=nagy M=közep es L=kis)	Hatás eredete (területen kívül/belül/mindkettő)	Érintett terület nagysága (%)	Milyen jelölő élőhelyre vagy fajra és milyen módon gyakorol hatást?
A21	Növényvédő szerek használata a mezőgazdaságban	M	kívül	25	91E0* - Puhafás ligeterdők A környező mezőgazdasági területekről történő vegyszerbemosódás a természetes élőhelyek állapotának omlásához vezethet. Jelölő fajok: harántfogú törpecsiga ( <i>Vertigo angustior</i> ), hasas törpecsiga ( <i>Vertigo moulinsiana</i> ), vöröshasú unka ( <i>Bombina bombina</i> ), mocsári teknős ( <i>Emys orbicularis</i> ).
B02	Más típusú erdővé alakítás, beleértve a monokultúrákat is	M	belül	41	91E0* - Puhafás ligeterdők 91L0 – Illír gyertyános-tölgyesek – A korábbi erdőgazdálkodás során kialakított idegenhonos ültetvények a termőhelyet negatívan befolyásolják, átalakításuk, de sokszor felújításuk is problémás lehet. Az elsősorban gazdasági szemléletű erdőművelésnek köszönhető az ökológiai szempontból kedvezőtlen, homogén tér-és korszerkezet, az elszegényedő fajlétszám. Jelölő fajok: harántfogú törpecsiga ( <i>Vertigo angustior</i> ), hasas törpecsiga ( <i>Vertigo moulinsiana</i> ), skarlátbogár ( <i>Cucujus cinnabarinus</i> ), kerekvállú állásbogár ( <i>Rhysodes sulcatus</i> ), nagy hőscincér ( <i>Cerambyx cerdo</i> ), nagy szarvasbogár ( <i>Lucanus cervus</i> ), díszes tarkalepke ( <i>Euphydryas maturna</i> ), csíkos medvelepke ( <i>Callimorpha quadripunctaria</i> ), nagyfülű denevér ( <i>Myotis bechsteinii</i> ), közönséges denevér ( <i>Myotis myotis</i> ).
B03	Erdőfelújítás idegenhonos, vagy	H	belül	20	91L0 – Illír gyertyános-tölgyesek A megváltozott termőhely, vagy



	tájjidegen fajokkal vagy azok betelepítése (beleértve az új fajokat és GMO-kat)				éppen a termőhelynek nem megfelelő állományok jelenléte következtében az őshonos fafajok telepítése gyakran sikertelen. Az idegenhonos fafajok (főként az akác) térhódítása nehezen megállítható folyamat. Jelölő fajok: harántfogú törpecsiga ( <i>Vertigo angustior</i> ), hasas törpecsiga ( <i>Vertigo moulinsiana</i> ), díszes tarkalepke ( <i>Euphydryas maturna</i> ), csíkos medvelepke ( <i>Callimorpha quadripunctaria</i> ), nagyfülű denevér ( <i>Myotis bechsteinii</i> ).
<b>B07</b>	Lábonálló és fekvő holt fa eltávolítása, beleértve a törmelékét is	M	belül	41	91E0* - Puhafás ligeterdők 91L0 – Illír gyertyános-tölgyesek Az erdőszerkezet kedvezőtlen alakítása, az erdei mikrohabitatok körének szűkítése, a xilofág és odúlakó fajok életterének eltűnése. Jelölő fajok: skarlátbogár ( <i>Cucujus cinnabarinus</i> ), kerekvállú állásbogár ( <i>Rhysodes sulcatus</i> ), nagy höscincér ( <i>Cerambyx cerdo</i> ), nagy szarvasbogár ( <i>Lucanus cervus</i> ).
<b>B09</b>	Tarvágás	L	belül	41	91E0* - Puhafás ligeterdők 91L0 – Illír gyertyános-tölgyesek Az erdők homogenizálása, az erdők kedvezőtlen fafaj összetételének és szerkezetének kialakítása és fenntartása. Jelölő fajok: skarlátbogár ( <i>Cucujus cinnabarinus</i> ), kerekvállú állásbogár ( <i>Rhysodes sulcatus</i> ), nagy höscincér ( <i>Cerambyx cerdo</i> ), nagy szarvasbogár ( <i>Lucanus cervus</i> ), díszes tarkalepke ( <i>Euphydryas maturna</i> ), csíkos medvelepke ( <i>Callimorpha quadripunctaria</i> ), nagyfülű denevér ( <i>Myotis bechsteinii</i> ).
<b>B20</b>	Növényvédő szerek erdészeti használata	L	belül	98	A faállomány gazdasági szempontból megfelelő fenntartása vegyszeres kezeléseket igényelhet. A rovarölőszerek a kártevők mellett veszélyeztetik a jelölő és védett rovarfajokat is, valamint a rovarévó állatokat. Jelölő fajok: szarvasbogár

					( <i>Lucanus cervus</i> ), skarlátbogár ( <i>Cucujus cinnaberinus</i> ), nagy hőscincér ( <i>Cerambyx cerdo</i> ).
<b>B21</b>	Mechanikai növényvédelmi módszerek erdészeti alkalmazása, kivéve a lombkoronaszint ritkítását	L	belül	3	91E0*- Puhafás ligeterdők 91L0 – Illír gyertyános- tölgyesek Az erdőfelújítások kerítéssel vannak körülvéve, ezek létesítése bolygatással jár, az élőhelyek összeköttetése sérül, a vad kisebb területre szorul.
<b>D07</b>	Kőolaj és földgáz csővezetékek	L	belül	1	91E0*- Puhafás ligeterdők 91L0 – Illír gyertyános- tölgyesek Az Adria kőolajvezetéknek havária esetén, vagy a vezeték feletti növényirtás során az esetleges vegyszerhasználat miatt lehet káros hatása. Jelölő fajok: harántfogú törpecsiga ( <i>Vertigo angustior</i> ), hasas törpecsiga ( <i>Vertigo moulinsiana</i> ), réticsík ( <i>Misgurnus fossilis</i> ), vöröshasú unka ( <i>Bombina bombina</i> ), mocsári teknős ( <i>Emys orbicularis</i> ), vidra ( <i>Lutra lutra</i> ).
<b>E01</b>	Utak, ösvények, vasútvonalak és a kapcsolódó infrastruktúra (pl. hidak, viaduktok, alagutak)	L	belül	10	91E0*- Puhafás ligeterdők 91L0 – Illír gyertyános- tölgyesek 6430 - Üde, tápanyaggazdag magaskórósok 7230 - Üde láp- és sásrétek – Turisztikai és vadászati tevékenység miatt bekövetkező bolygatás, taposás, ill. erdei utak mentén jelentkező bolygatások, adventív és inváziós fajok előretörése. Jelölő fajok: harántfogú törpecsiga ( <i>Vertigo angustior</i> ), hasas törpecsiga ( <i>Vertigo moulinsiana</i> ), díszes tarkalepke ( <i>Euphydryas maturna</i> ).
<b>F07</b>	Sport, turisztikai és szabadidős tevékenységek	L	belül	2	91L0 - Illír gyertyános- tölgyesek Az országos kéktúra útvonala vezet át az erdőn, bolygatás, taposás, zajszennyezés fordulhat elő, előfordulhat.
<b>F09</b>	Háztartási/rekreációs létesítményi hulladék/szemét elhelyezése és kezelése	L	kívül	2	91L0 - Illír gyertyános- tölgyesek A közvetlenül szomszédos hulladéktelepről szemét, hulladék kerülhet be az erdőbe. Jelölő fajok: harántfogú törpecsiga ( <i>Vertigo angustior</i> ), hasas törpecsiga ( <i>Vertigo moulinsiana</i> ).

<b>F14</b>	Felszíni vagy felszín alatti vizek pontszerű szennyezését okozó egyéb lakossági vagy rekreációs tevékenységek és struktúrák	L	kívül	5	91E0*- Puhafás ligeterdők 91L0 – Illír gyertyános-tölgyesek A területtel közvetlenül szomszédos hulladéklerakóból szennyezés szivároghat a talajvízbe, pl. havária esetén. Jelölő fajok: harántfogú törpecsiga ( <i>Vertigo angustior</i> ), hasas törpecsiga ( <i>Vertigo moulinsiana</i> ).
<b>G08</b>	Hal- és vadállomány kezelése	H	belül	100	91E0*- Puhafás ligeterdők 91L0 – Illír gyertyános-tölgyesek 6430 - Üde, tápanyaggazdag magaskórósok 7230 - Üde láp- és sásrétek A túltartott vadállomány károkozása: taposás, túrás, rágás, hántás, erózió, bolygatás, fafajszelekció, az erdők természetes felújulásának akadályozása. Jelölő fajok: harántfogú törpecsiga ( <i>Vertigo angustior</i> ), skarlátbogár ( <i>Cucujus cinnabarinus</i> ), kerekvállú állásbogár ( <i>Rhysodes sulcatus</i> ), nagy hőscincér ( <i>Cerambyx cerdo</i> ), nagy szarvasbogár ( <i>Lucanus cervus</i> ), díszes tarkalepke ( <i>Euphydryas matura</i> ), nagyfülű denevér ( <i>Myotis bechsteinii</i> ), mocsári teknős ( <i>Emys orbicularis</i> )
<b>I01</b> <b>I02</b>	Az Unió számára veszélyt jelentő idegenhonos inváziós fajok Egyéb idegenhonos inváziós fajok (az Unió számára veszélyt jelentő fajokon kívül)	H	belül	70	91E0*- Puhafás ligeterdők 91L0 – Illír gyertyános-tölgyesek 6430 - Üde, tápanyaggazdag magaskórósok 7230 - Üde láp- és sásrétek A fehér akác, bálványfa, magas aranyvessző, stb. fajok terjeszkedése. Jelölő fajok: harántfogú törpecsiga ( <i>Vertigo angustior</i> ), hasas törpecsiga ( <i>Vertigo moulinsiana</i> ), skarlátbogár ( <i>Cucujus cinnabarinus</i> ), kerekvállú állásbogár ( <i>Rhysodes sulcatus</i> ), nagy hőscincér ( <i>Cerambyx cerdo</i> ), nagy szarvasbogár ( <i>Lucanus cervus</i> ), nagy tűzlepke ( <i>Lycaena dispar</i> ), díszes tarkalepke ( <i>Euphydryas matura</i> ), csíkos medvelepke ( <i>Callimorpha quadripunctaria</i> ), nagyfülű denevér ( <i>Myotis bechsteinii</i> ), közönséges denevér ( <i>Myotis myotis</i> ).

<b>K02</b>	Lecsapolás	M	mindkettő	80	91E0*- Puhafás ligeterdők 91L0 – Illír gyertyános-tölgyesek 6430 - Üde, tápanyaggazdag magaskórósok 7230 - Üde láp- és sásrétek A homoki területen emberi hatásra megváltozó mezoklíma és vízáramlás az élőhelyek kiszáradását okozhatja. Jelölő fajok: harántfogú törpecsiga ( <i>Vertigo angustior</i> ), hasas törpecsiga ( <i>Vertigo moulinsiana</i> ), nagy tűzlepke ( <i>Lycaena dispar</i> ), vöröshasú unka ( <i>Bombina bombina</i> ).
<b>K04</b>	Hidrológiai áramlás módosítása	M	belül	5	91E0*- Puhafás ligeterdők 6430 - Üde, tápanyaggazdag magaskórósok 7230 - Üde láp- és sásrétek A vízáramlási viszonyok megváltoztatása az élőhelyek degradációját, megszűnését okozhatja. Jelölő fajok: réticsík ( <i>Misgurnus fossilis</i> )
<b>N02</b>	Aszály és csapadékmennyiség csökkenés a klímaváltozás következtében	M	mindkettő	80	91E0*- Puhafás ligeterdők 91L0 – Illír gyertyános-tölgyesek 6430 - Üde, tápanyaggazdag magaskórósok 7230 - Üde láp- és sásrétek A megváltozó klíma az élőhelyek kiszáradását okozhatja. Jelölő fajok: harántfogú törpecsiga ( <i>Vertigo angustior</i> ), hasas törpecsiga ( <i>Vertigo moulinsiana</i> ), nagy tűzlepke ( <i>Lycaena dispar</i> ), vöröshasú unka ( <i>Bombina bombina</i> ).

\* kiemelt jelentőségű élőhely

### 3. KEZELÉSI FELADATOK MEGHATÁROZÁSA

#### 3.1 Természetvédelmi célkitűzés, a terület rendeltetése

A Natura 2000 terület természetvédelmi célkitűzése az azon található, a kijelölés alapjául szolgáló közösségi jelentőségű élőhelytípusok kedvező természetvédelmi helyzetének megőrzése, fenntartása, helyreállítása, valamint a Natura 2000 területek lehatárolásának alapjául szolgáló természeti állapot, illetve (ahol gazdálkodási tevékenység folyik) a fenntartó gazdálkodás feltételeinek biztosítása.

A gazdálkodással érintett erdőterületeken alapvető természetvédelmi célként fogalmazható meg, hogy a kiemelt jelentőségű jelölő enyves éger alkotta ligeterdők, láperdők (91E0), valamint a jelölő gyertyános-tölgyesek (91L0) állományait minél kedvezőbb természetességi állapotban kell fenntartani. A kedvező helyzet biztosításához - a termőhelyi viszonyoknak megfelelő természetes élőhely-típushoz való közelítés mellett - az önfenntartó folyamatok minél teljesebb körű működésére van szükség. Feladatnak tekinthető tehát, az őshonos fafajú, az élőhelytípusnak megfelelő cserje- és gypszinttel rendelkező, elegyes, vegyeskorú, vertikálisan tagolt, mozaikos, idegenhonos fajoktól mentes, holtfában és mikroélőhelyekben gazdag, idős állományrészeket is tartalmazó erdők kialakítása és fenntartása. Mindezt optimális esetben a folyamatos erdőborítás felé való elmozdulás mellett, drasztikus beavatkozásoktól mentes erdőgazdálkodási megoldásokkal, kíméletes technológiák alkalmazásával lehet biztosítani.

A hidrofil magaskórós szegélytársulások (6430) és az üde láp- és sásrétek (7230) esetében természetvédelmi célként fogalmazható meg az állományok megőrzése a jelentős degradáló hatások kizárásával, illetve csökkentésével, a regeneráció lehetőségének biztosításával.

Az élőhelyek kedvező természetességi állapotának megtartása és helyreállítása mellett (a védett és veszélyeztetett minősítésű egyéb fajok megőrzésének biztosításán túl) védelmi cél a közösségi jelentőségű állatfajok populációinak megőrzése. A xilofág rovarfajok közül a nagy hőscincér (*Cerambyx cerdo*), a nagy szarvasbogár (*Lucanus cervus*) és a skarlátbogár (*Cucujus cinnaberinus*) védelméhez az idős, részben pusztuló faegyedek és állományrészek, változatos szerkezetű erdők folyamatos jelenlétének megteremtése szükséges.

A tervezési terület erdeinek fenntartása során további szempont a változó klímaviszonyokhoz való alkalmazkodás képességének fenntartása. Az erdőkben mindezek miatt csak olyan kezelési/gazdálkodási tevékenységek végezhetők, amelyek az állományok egészségi állapotának megőrzése mellett képesek az erdei élőhelyek változó klíma melletti továbbélését, „adaptálódását” is biztosítani. Változatos szerkezet és fafajösszetétel kialakítása szükséges tehát, és a hagyományos főfafaj-centrikus megközelítés mellett/helyett, hangsúlyt kell, hogy kapjon az elegyfajfajok nagyobb elegyarányú jelenlétének tolerálása, segítése.

A tervezési területen belül fontos természetvédelmi cél a természetes dinamikai folyamatok feltételeinek biztosítása, illetve, az azt korlátozó vagy gátló hatások minél nagyobb mértékű kiszűrése. Ennek megfelelően, folyamatosan ellenőrizendő az adventív (részben inváziós) lágyszárúak és fásszárúak (különösen a fehér akác (*Robinia pseudoacacia*), és a bálványfa (*Ailanthus altissima*)) jelenléte, területfoglalása, terjeszkedése. Mindezekon felül biztosítandó

a kellően alacsony nagyvadlétszám, amely elősegíti az elemeiben teljes, folyamatában hiánytalan, hosszú távon is egészséges faállományt eredményező erdőmegújulást, egyúttal lehetővé teszi az állományok faj-, kor- és térszerkezetének változatosabbá válását.

A Natura 2000 területre vonatkozó természetvédelmi célkitűzések és prioritások a tervezési terület hivatalos Natura 2000 adatlapján (*Standard Data Form - SDF*) is megtalálhatók.

### 3.2 Kezelési javaslatok

A következőkben a Natura 2000 területen jelölő minősítésű közösségi jelentőségű élőhelytípusok kezelésére és fenntartására vonatkozó természetvédelmi javaslatokat foglaljuk össze. Ezen túl összegzésre kerülnek az egyéb (nem közösségi jelentőségű) élőhelytípusok kezelésére és fenntartására vonatkozó természetvédelmi javaslatok is, továbbá az esetleges rekonstrukciós, rehabilitációs tevékenységek irányainak kijelölése érdekében kitérünk a zömmel idegenhonos fajok által meghatározott élőhelytípusok kezelési kérdéseire is. A kezelési javaslatok természetesen figyelembe veszik a jelölő állatfajok, valamint az egyéb (védett vagy lokálisan értékesnek minősíthető) fajok élőhelyi igényeit is.

A kezelési javaslatok kapcsán fontos kiemelni, hogy a 275/2004. (X. 8.) Korm. rendelet 4.§ 5. pontja alapján „(5) A fenntartási terv a Natura 2000 terület kezelésére vonatkozó javaslatokat, valamint ezek megvalósításának lehetséges eszközeit tartalmazza, és jogszabály eltérő rendelkezése hiányában kötelező földhasználati szabályokat nem állapít meg.”

Az itt megfogalmazott kezelési javaslatok célja, hogy a kezelési egységekben előforduló közösségi jelentőségű értékek, a jelenlegi gazdálkodási gyakorlat és adottságok alapján javaslatot tegyenek a gazdálkodás kívánatos módjára, megadják, hogy a jelölő értékek megőrzéséhez milyen kezelési előírás-javaslatok alkalmazása szükséges. A már más jogszabály vagy hatósági eszköz alapján létező előírások esetében azok kötelező jellegét értelemszerűen az azt megalapozó jogszabály, vagy hatósági eszköz támasztja alá, jelen fenntartási terv ezekre az előírásokra csak utalást tesz. A tervekészítés időpontjában jogszabály alapján kötelezően betartandó előírásokon túli, a célokhoz illeszkedő, kívánatos kezelést megfogalmazó előírás-javaslatok iránymutatásként szolgálnak.

A Natura 2000 célok megvalósításához kapcsolódó, gazdálkodáshoz köthető természetvédelmi javaslatokat úgynevezett kezelési egységek (KE) szerint dolgoztuk ki.

A kezelési egység az azonos kezelést igénylő élőhelyek, élőhely-komplexumok térben lehatárolt egysége, amelynek alapját a vegetációtérkép adja, figyelembe véve a jelölő fajok előfordulását, és a kialakult területhasználatot is. A kezelési egységek több szempont alapján elkülönített, az élőhelyi sajátosságokhoz és az állományjellemzőkhöz igazodó, térben is lokalizálható egységek, melyek nem követik az ingatlan-nyilvántartási határokat, sok esetben az erdőrészlet-határokat sem. Az egyes kezelési egységek térben nem feltétlenül egybefüggők, a legtöbb esetben több különálló foltból összeálló, logikai egységek. E megközelítés indoka, hogy a Natura 2000 célok hosszú távú megvalósításához a valós, tényleges állományviszonyokra, valamint az aktuális területhasználati és/vagy gazdálkodási formákra alapozottan megfogalmazott irányelvekre van szükség.

### 3.2.1. Élőhelyek kezelése

Ebben a fejezetben meghatározásra kerültek elsőként a *gazdálkodáshoz nem köthető kezelési javaslatok*, majd a *gazdálkodáshoz köthető általános kezelési javaslatok* is, amelyek valamennyi érintett kezelési egységen ajánlottak. Ezt követően a kezelési egységeknél már csak azok a javaslatok jelennek meg, amelyek az általános javaslatokon felül kimondottan csak az adott kezelési egységhez kötődnek.

#### **Gazdálkodáshoz nem köthető általános javaslatok:**

Természetvédelmi szempontból javasolt intézkedéseket hozni a hulladékok bejutásának elkerülése érdekében. Ki kell zárni annak lehetőségét, hogy a szomszédos hulladéktelepről bármi szemét, szennyeződés, hulladék az erdőbe, a felszíni- vagy a talajvizekbe jusson.

A területen áthaladó kőolajvezeték fenntartási és karbantartási munkái során fokozott figyelmet kell fordítani a környező természetes élőhelyek kíméletére, az inváziós fajok terjedésének megakadályozására. lehetőleg kerülni kell a vegyszerhasználatot, vagy a biológiai gazdálkodásban megengedett szerek használata javasolt.

Új épületek elhelyezése nem javasolt.

Új utak kijelölése, földutak burkolása, stabilizálása nem javasolt.

Ipari és bányászati tevékenység engedélyezése nem javasolt. A tervezési terület természeti adottságait kihasználva környezeti nevelési és szemléletformálási programok indíthatók a helyi közösségek, iskolák számára, melyek segítségével a lokális értékmegőrzés, és a globális természeti és környezeti problémák iránti érzékenység növelése is elérhető.

#### **Gazdálkodáshoz köthető általános kezelési javaslatok:**

##### **Gyepgazdálkodás**

- A gyep művelésű területeken művelési ág váltás, intenzívebb hasznosítás természetvédelmi szempontból nem támogatható.
- A tervezési terület azon gyep művelésű területein, ahol illegálisan szántó művelést végeztek, az eredeti művelési ág visszaállítása és élőhely-rehabilitáció szükséges.

##### **Erdőgazdálkodás:**

- A jelenleg idegenhonos vagy termőhelyidegen fajokból álló erdőket hosszú távon őshonos fajokból álló, a termőhelynek megfelelő fajösszetételű erdőkké javasolt alakítani. Az erdők felújítása során csak a területen őshonos fajok magvetése, csemetézése kívánatos. Az erdősítésben használt szaporítóanyag (mag, csemete) lehetőleg tájegységi (Kelet-Belső-Somogy) származású legyen.
- Kerülendő a tarvágás. Természetvédelmi szempontból a folyamatos erdőborítást biztosító használat lenne az ideális. Véghasználatok esetében a szálalóvágás, vagy a minél hosszabb idő alatt kivitelezett fokozatos felújítóvágás támogatandó. Kerülni kell a talaj indokolatlan bolygatását. A hagyásfacsoportok kijelölésekor javasolt a természetvédelmi kezelővel előzetesen egyeztetni. Az értékes élővilágú mikroélőhelyek (pl. patakot kísérő, vagy mélyfekvésű vizes foltok) hagyásfacsoportként való megőrzése, és lehetőleg természetes pusztulásukig való fenntartása javasolt.
- A jelölő erdei élőhelytípusok esetében a Natura 2000 elsődleges rendeltetés javasolt.

- Az erdőnevelési munkák során törekedni kell az elegyfajok kíméletére, változatos koreloszlás kialakulásának elősegítésére, a lágyszárú-, a cserjeszint és az erdőszegélyek kíméletére, a böhöncös, odvas, pusztuló idős faegyedek megőrzésére, az inváziós fajok visszaszorítására.
- A vágásérettségi kort a jelölő erdei élőhelytípusok esetében a vágásérettségi szakasz felső felében javasolt kijelölni.
- A jelölő élőhelytípusok esetében az erdészeti beavatkozásokat lehetőleg a vegetációs perióduson kívül kell végezni.
- Az előírható 5 m<sup>3</sup>/ha holt faanyagnál természetvédelmi szempontból az idősebb állományokban jóval több holt faanyag visszahagyása indokolt, elsősorban a 20 cm-t meghaladó átmérőjű holt fák szerepe jelentős az erdei ökoszisztémában.
- A kitermelt faanyag jó természetességi állapotú élőhelyeken keresztül való szállítását és ezeken az élőhelyeken való depózását kerülni kell.

### **Vadgazdálkodás:**

- A Natura 2000 jelölő élőhelyek jó természeti állapotban való fennmaradásával összeegyeztethető, a természetvédelmi célokat figyelembe vevő vadgazdálkodás folytatása.
- A tervezési területen a nagyvad állomány a természetes erdőállomány megújulása érdekében jelentősen csökkentendő.
- A tervezési területen vadat vonzó létesítmények (szóró, sózó, dagonya, vadetető, stb.) elhelyezése a jelölő élőhelyeken (különösen a nedves területeken) kerülendő; tervezett elhelyezés esetén minden esetben előzetes egyeztetés szükséges a működési terület szerinti illetékes nemzeti park igazgatósággal.

### **Vízgazdálkodás:**

- A Natura 2000 jelölő élőhelyek jó természeti állapotban való fennmaradását és a természeti állapot javítását szolgáló vízgazdálkodás folytatható.
- A terület fő vízfolyása a Cingető-patak, mely természetvédelmi szempontból fontos, kiemelt jelentőségű jelölő élőhelyek fennmaradását biztosítja. Nem javasolt a természetközeli állapotú patakmeder tisztítása, mélyítése, szélesítése, vagy bármilyen más módosítása amennyiben az nem természetvédelmi, élőhelyrehabilitációs céllal történik.
- Nem javasolt a területről történő vízelvezetés, vagy a terület szárazodását eredményező beavatkozás.
- Mindennemű vízrendezési beavatkozás előtt a természetvédelmi kezelő szakembereivel való egyeztetés szükséges.
- A tervezési területen lévő híd környékén a Cingető-patak medrének túlmélyülése tapasztalható, mely feltehetően a medret érintő létesítményekkel kapcsolatos. Meg kell vizsgálni az eredeti mederviszonyok visszaalakulását elősegítő beavatkozások lehetőségeit.

### **Kezelési egységekhez köthető kezelési javaslatok:**

Egység	Megnevezés	Á-NÉR élőhely	Natura 2000 élőhelyek
--------	------------	---------------	-----------------------



KE-1	Jellegtelen üde gyeppek	OB - Jellegtelen üde gyeppek	-
KE-2	Mesterséges vizes élőhelyek	U9 – Állóvizek B1a x B5 – Nem tőzegképző nádasok, gyékényesek és tavikákások, nem zsombékoló magassásrétek	-
KE-3	Természetes vizes élőhelyek	B4 – Lápi zsombékosok, zsombék-szemlyék komplexek J1a – Fűzlápok J2 – Láp- és mocsárerdők J5 – 3.2.1. Égerligetek D5 – Patakparti és lápi magaskórósok RB – Őshonos fafajú puhafás jellegtelen vagy pionír erdők P8 – Vágásterületek	6430 Síkságok és a hegyvidéktől a magashegységig tartó szintek hidrofil magaskórós szegélytársulásai 7230 Üde láp- és sásrétek 91E0* Enyves éger alkotta ligeterdők, láperdők ( <i>Alno-Padion</i> , <i>Alnion incanae</i> , <i>Salicion albae</i> )
KE-4	Őshonos fafajú erdők	K1a – Gyertyános-kocsányos tölgyesek RA – Őshonos fajú facsoportok, fasorok, erdősávok RC – Őshonos fafajú keményfás jellegtelen erdők RDa - Őshonos lombos fafajokkal elegyes fenyves származékerdők RDb – Őshonos lombos fafajokkal elegyes idegenhonos lombos és vegyes erdők P1 – Őshonos fafajú fiatalosok	91L0 Illír gyertyános-tölgyesek ( <i>Erythronio-Carpinion</i> )
KE-5	Idegenhonos fafajú erdők	S1 – Akác ültetvények S2 – Nemesnyárasok S3 – Egyéb ültetett tájidegen lombos erdők S4 – Ültetett erdeifenyvesek	-

## **KE-1 Jellegtelen üde gyepek**

**(a) Kezelési egység kódja:** KE-1

**(b) Kezelési egység meghatározása:** Jellegtelen üde gyepek

Mindössze két kis terület tartozik a kezelési egységbe, egy inváziós fajokkal erősen fertőzött vadföldként hasznosított tisztás, valamint a területen áthaladó Adria kőolajvezeték nyomvonalára fölötti kaszált terület.

**(c) Kezelési egység megfeleltetése:**

**Érintett élőhelyek:**

OB - Jellegtelen üde gyepek

**Natura 2000 fajok és élőhelyek:**

Nincs érintett Natura 2000 élőhely és faj.

**(d) Gazdálkodáshoz köthető, kezelési egységre vonatkozó konkrét kezelési előírás-javaslatok:**

**a) Kötelezően betartandó előírások:**

A tervezési területre vonatkozó kötelezően betartandó előírásokat a NATURA 2000 gyepterületek fenntartásának földhasználati szabályairól szóló 269/2007. (X. 18.) Korm. rendelet tartalmazza.

**a) Javasolt előírások:**

GY01 Felülvetés nem megengedett.

GY02 Vegyszeres gyomirtás nem megengedett.

GY107 Az inváziós gyomok virágzásban történő kaszálása.

GY109 A lekaszált inváziós növények eltávolítása a területről a kaszálást követő 30 napon belül.

**(e) Élőhelyrekonstrukciós és élőhelyfejlesztési javaslatok:**

A kezelési egységhez tartozó jellegtelen üde gyepek két kicsiny foltban vannak jelen a területen. Egyik vadföldként hasznosított, másik pedig egy kőolajvezeték nyomvonalára. A vadföld inváziós lágyszárú növény (magas aranyvessző - *Solidago gigantea*) által erősen fertőzött, természetserű üde gyeppé irányba való fejlődéséhez nyár végi (virágzásban történő) kaszálásra lenne szükség. A lekaszált növényzetet a területéről el kell távolítani.

**(f) Kezelési javaslatok indoklása:**

A kezelési egységhez tartozó területek természetvédelmi jelentősége kicsi, de a környező jó természetességű élőhelyek állapotának megőrzése, fertőződésük megelőzése érdekében az

inváziós növények állományainak visszaszorítása, terjedésük megakadályozása a Natura 2000 jelölő értékek megőrzése szempontjából itt is alapvető fontosságú.

## **KE-2 Mesterséges vizes élőhelyek**

**(a) Kezelési egység kódja:** KE-2

**(b) Kezelési egység meghatározása:** Mesterséges vizes élőhelyek

A kezelési egységhez tartozó mesterséges vizes élőhely a Cingetői-tározó. A tározó területének részét képezi egy nádas, gyékényes és magassásos növényzetű rész is.

**(c) Kezelési egység megfeleltetése:**

**Érintett élőhelyek:**

U9 – Állóvizek

B1a x B5 – Nem tőzegképző nádasok, gyékényesek és tavikákások, nem zsombékoló magassásrétek

**Natura 2000 fajok és élőhelyek:**

Vidra (*Lutra lutra*)

Nincs érintett Natura 2000 élőhely.

**(d) Gazdálkodáshoz köthető, kezelési egységre vonatkozó konkrét kezelési előírás-javaslatok:**

**a) Kötelezően betartandó előírások:**

A kezelési egységre vonatkozóan nincsenek kötelező kezelési előírások.

**b) Javasolt előírások:**

V10 Halastavak medrének meszezése nem megengedett.

V16 A meder kotrásából származó iszap a parton nem deponálható, azt a területről el kell szállítani.

V19 Idegenhonos halfajok visszaszorítása kötelező, idegenhonos halfaj nem telepíthető.

**(e) Élőhelyrekonstrukciós és élőhelyfejlesztési javaslatok:**

A kezelési egység esetében a halastóhoz tartozó, de nyílt vízfelülettel nemigen rendelkező nádas, gyékényes, magassásos terület minél teljesebb zavartalanságának biztosítása elegendő, aktív beavatkozásra nincs szükség. Hosszú távú élőhelyrekonstrukciós cél a tó esetleges felhagyás után a természetes regenerációs folyamatok segítése, melyek feltehetően egy természetszerű vizes élőhely kialakulását eredményezik.

**(f) Kezelési javaslatok indoklása:**

A tározó területén hosszabb távon feltehetően kialakuló természet szerű vizes élőhely egyes Natura 2000 jelölő állatfajok létfeltételeit biztosíthatja, ennek elérését szolgálja a tó és közvetlen környezetének természetkímélő, extenzív használata, a tájidegen fajok visszaszorítása. A tó északi, benőtt, nádas, sásos részén lehetőleg kerülni kell a zavarást, és biztosítani kell a többé-kevésbé állandó vízszintet.

**KE-3 Természetes vizes élőhelyek**

**(a) Kezelési egység kódja:** KE-3

**(b) Kezelési egység meghatározása:** Természetes vizes élőhelyek

**(c) Kezelési egység megfeleltetése:**

**Érintett élőhelyek:**

B4 – Lápi zsombékosok, zsombék-semlyék komplexek

J1a – Fűzlápok

J2 – Láp- és mocsárerdők

J5 – Égerligetek

D5 – Patakparti és lápi magaskórósok

RB – Őshonos fafajú puhafás jellegtelen vagy pionír erdők

P8 – Vágásterületek

**Natura 2000 fajok és élőhelyek:**

6430 Síkságok és a hegyvidéktől a magashegységig tartó szintek hidrofil magaskórós szegélytársulásai

7230 Üde láp- és sásrétek

91E0\* Enyves éger alkotta ligeterdők, láperdők (*Alno-Padion*, *Alnion incanae*, *Salicion albae*)

Harántfogú törpecsiga (*Vertigo angustior*)

Hasas törpecsiga (*Vertigo moulinsiana*)

Skarlátbogár (*Cucujus cinnabarinus*)

Nagy tűzlepke (*Lycaena dispar*)

Díszes tarkalepke (*Euphydryas maturna*)

Réticsík (*Misgurnus fossilis*)

Mocsári teknős (*Emys orbicularis*)

Vöröshasú unka (*Bombina bombina*)

Vidra (*Lutra lutra*)

**(d) Gazdálkodáshoz köthető, kezelési egységre vonatkozó konkrét kezelési előírás-javaslatok:**

**a) Kötelezően betartandó előírások:**

Erdő művelési ágú területek esetében:

Az erdőről, az erdő védelméről és az erdőgazdálkodásról szóló 2009. évi XXXVII. Törvény vonatkozó rendelkezései.

61/2017. (XII. 21.) FM rendelet az erdőről, az erdő védelméről és az erdőgazdálkodásról szóló 2009. évi XXXVII. törvény végrehajtásáról

Körzeti erdőterv

**b) Javasolt előírások:**

E11 A fával nem, vagy részben fedett területek egyéb részletként (tisztás, cserjés, nyiladék, erdei vízfolyás és tó, kopár) történő lehatárolása, szükség esetén az erdőrészlet megosztásával.

E24 Az erdőrészteken belül el nem különített tisztás, cserjés folt, víztestek kijelölése és háborítatlanságának biztosítása.

E26 Az előhasználatok során az elegyfa fajok alsó és felső lombkorona szintben hagyása, fenntartása, lehetőség szerint a természetes erdőtársulásra/közösségi jelentőségű élőhelyre jellemző összetételben, mennyiségben és többé-kevésbé egyenletes eloszlásban.

E33 Természetes, természetszerű és származék erdőkben a tarvágás mellőzése.

E49 Az eredeti talajállapot fenntartása érdekében a talaj-előkészítés és a tuskózás elhagyása.

E81 Faanyag mozgatása csak kemény (száraz vagy fagyott) talajviszonyok mellett.

V03 A területen szóró, vadetető, sózó nem létesíthető.

**(e) Élőhelyrekonstrukciós és élőhelyfejlesztési javaslatok:**

A tervezési terület természetes vizes élőhelyei csaknem teljes egészében a Cingető-patak vízrendszeréhez tartoznak. A patak jelenlegi állapotban való megőrzése, lehetőség szerint természetességének javítása a jelölő értékek fennmaradásának feltétele. A kiemelt jelentőségű Natura 2000 jelölő élőhelyek (91E0\* Enyves éger alkotta ligeterdők, láperdők) rovására vágásterületek létesítése kerülendő. A meglévő vágásterületeken az eredeti élőhely regenerálódását kímélő technológiák alkalmazásával kell segíteni. A táji szempontból jellegzetes értéket képviselő buckaközi vizes élőhely (7230 Üde láp- és sásrétek) beavatkozást nem igényel, esetében a veszélyeztető tényezők kizárására kell törekedni.

**(f) Kezelési javaslatok indoklása:**

A kezelési egység a tervezési terület természetes vizes élőhelyeit foglalja magában. Ezek megóvása és természeti állapotuk javítása a Natura 2000 jelölő értékek fennmaradását biztosítja.

## **KE-4 Óshonos fafajú erdők**

**(a) Kezelési egység kódja:** KE-4

**(b) Kezelési egység meghatározása:** Óshonos fafajú erdők

A kezelési egység lényegében az illír gyertyános-tölgyeseket, a tervezési terület zonálisnak tekinthető erdőtípusát foglalja magában, amely a terület legnagyobb kiterjedésű Natura 2000 jelölő élőhelye.

**(c) Kezelési egység megfeleltetése:**

**Érintett élőhelyek:**

K1a – Gyertyános-kocsányos tölgyesek

RA – Óshonos fajú facsoportok, fasorok, erdősávok

RC – Óshonos fafajú keményfás jellegtelen erdők

RDa - Óshonos lombos fafajokkal elegyes fenyves származékerdők

RDb – Óshonos lombos fafajokkal elegyes idegenhonos lombos és vegyes erdők

P1 – Óshonos fafajú fiatalosok

**Natura 2000 fajok és élőhelyek:**

91L0 Illír gyertyános-tölgyesek (*Erythronio-Carpinion*)

\*Csíkos medvelepke (*Callimorpha quadripunctaria*)

Harántfogú törpecsiga (*Vertigo angustior*)

Skarlátbogár (*Cucujus cinnabarinus*)

Kerekvállú állásbogár (*Rhysodes sulcatus*)

Nagy hőscincér (*Cerambyx cerdo*)

Nagy szarvasbogár (*Lucanus cervus*)

Díszes tarkalepke (*Euphydryas maturna*)

Nagyfülű denevér (*Myotis bechsteinii*)

Közönséges denevér (*Myotis myotis*)

**(d) Gazdálkodáshoz köthető, kezelési egységre vonatkozó konkrét kezelési előírás-javaslatok:**

**a) Kötelezően betartandó előírások:**

Az erdőről, az erdő védelméről és az erdőgazdálkodásról szóló 2009. évi XXXVII. Törvény vonatkozó rendelkezései.

61/2017. (XII. 21.) FM rendelet az erdőről, az erdő védelméről és az erdőgazdálkodásról szóló 2009. évi XXXVII. törvény végrehajtásáról

Körzeti erdőterv

**b) Javasolt előírások:**

- E03 A közösségi jelentőségű élőhelyek vagy fajok megőrzése érdekében – az erdőterület erre alkalmas erdőrészeiben a folyamatos erdőborítást biztosító átmeneti, örökzöld vagy faanyagtermelést nem szolgáló üzemmódra való áttérés.
- E08 Rakodó, depónia kialakításának területi korlátozása (a közösségi jelentőségű élőhelyekre, illetve fajokra történő esetleges káros hatások miatt).
- E09 A fakitermeléshez és anyagmozgatáshoz szükséges közelítő nyomok csak a közösségi jelentőségű fajok és élőhelyek védelmét figyelembe véve jelölhetők ki
- E13 Állománynevelés során a nyiladékok és állományszélek felé legalább 5 m széles erdőszegély létrehozásának elősegítése vagy a meglévők fenntartása. Az elő- és véghasználatok során az idegenhonos növények eltávolítása (az őshonos növényekre nézve kíméletes módszerekkel).
- E16 A gyérítések és véghasználatok során legalább 5 m<sup>3</sup>/ha álló és/vagy fekvő holtfa jelenlétének biztosítása.
- E18 A ritka fajhoz tartozó, vagy odvas, vagy böhöncös, vagy idős vagy más okból értékes faegyedek kijelölése és megőrzése az elő- és véghasználatok során.
- E19 Az elő- és véghasználatok során az előzetesen meghatározott fa-, illetve cserjefajok kímélete.
- E24 Az erdőrészekben belül el nem különített tisztás, cserjés folt, víztestek kijelölése és háborítatlanságának biztosítása.
- E26 Az előhasználatok során az elegyfa fajok alsó és felső lombkorona szintben hagyása, fenntartása, lehetőség szerint a természetes erdőtársulásra/közösségi jelentőségű élőhelyre jellemző összetételben, mennyiségben és többé-kevésbé egyenletes eloszlásban.
- E28 Természetes-, természet szerű- és származék természetességi állapotú erdőkben a nevelővágások során az idegenhonos fa- és cserjefajok egyedszámának minimális szintre szorítása, illetve lehetőség szerinti teljes eltávolítása.
- E29 A vegyes összetételű faállományokban a nevelővágások során az idegenhonos fafajok eltávolítása.
- E31 A nevelővágások során az intenzíven terjedő fafajok teljes mértékű eltávolítása.
- E51 Felújítás tájhonos fafajokkal, illetve célállománnyal. (Gyertyános - kocsányos tölgyes célállomány; javasolt fajok pl.: kocsányos tölgy (*Quercus robur*), csertölgy (*Quercus cerris*), gyertyán (*Carpinus betulus*), magas kőris (*Fraxinus excelsior*), magyar kőris (*F. angustifolia* subsp. *pannonica*), mezei, vénic és hegyi szil (*Ulmus minor*, *U. laevis*, *U. glabra*), madárcsersznye (*Cerasus avium*), nyír (*Betula pendula*), vadalma (*Malus sylvestris*), fehér nyár (*Populus alba*), mezei és hegyi juhar (*Acer campestre*, *A. platanoides*), hárs fajok (*Tilia* spp.), mézgás éger (*Alnus glutinosa*), zselnicemeggy (*Padus avium*)).

E81 Faanyag mozgatása csak kemény (száraz vagy fagyott) talajviszonyok mellett.

V03 A területen szóró, vadetető, sózó nem létesíthető.

**(e) Élőhelyrekonstrukciós és élőhelyfejlesztési javaslatok:**

Élőhelyrekonstrukciós feladatnak tekinthető az őshonos fafajú, az élőhelytípusnak megfelelő cserje- és gyepszinttel rendelkező, elegyes, vegyeskorú, idegenhonos fajoktól mentes, idős állományrészeket és holtfát is tartalmazó erdők kialakítása és fenntartása. Ezt a folyamatos erdőborítás felé való elmozdulás mellett, drasztikus beavatkozásoktól mentes erdőgazdálkodási megoldásokkal, kíméletes technológiák alkalmazásával lehet biztosítani.

**(f) Kezelési javaslatok indoklása:**

A kezelési egység lényegében a tervezési terület zonálisnak tekinthető erdőtípusát foglalja magában, amely a terület legnagyobb kiterjedésű Natura 2000 jelölő élőhelye. Természeti állapotának javítása nem csak az élőhely megőrzését, hanem számos Natura 2000 jelölő állatfaj fennmaradását is biztosítja.

**KE-5 Idegenhonos fafajú erdők**

**(a) Kezelési egység kódja:** KE-5

**(b) Kezelési egység meghatározása:** Idegenhonos fafajú erdők

A kezelési egység a tervezési terület idegenhonos fafajú erdőterületeit foglalja magába, jellemzően ültetett akácosokat és erdeifenyveseket.

**(c) Kezelési egység megfeleltetése:**

**Érintett élőhelyek:**

S1 – Akác ültetvények

S2 – Nemesnyárasok

S3 – Egyéb ültetett tájidegen lombos erdők

S4 – Ültetett erdeifenyvesek

**Natura 2000 fajok és élőhelyek:**

Nincs érintett Natura 2000 faj és élőhely.

**(d) Gazdálkodáshoz köthető, kezelési egységre vonatkozó konkrét kezelési előírás-javaslatok:**

*a) Kötelezően betartandó előírások:*



Az erdőről, az erdő védelméről és az erdőgazdálkodásról szóló 2009. évi XXXVII. Törvény vonatkozó rendelkezései.

61/2017. (XII. 21.) FM rendelet az erdőről, az erdő védelméről és az erdőgazdálkodásról szóló 2009. évi XXXVII. törvény végrehajtásáról

Körzeti erdőterv

#### **b) Javasolt előírások:**

E30 Az idegenhonos vagy tájidegen fafajokkal jellemezhető faállományokban a nevelővágások során az őshonos fafajok egyedeinek megőrzése az alsó lombkorona- és a cserjeszintben is.

E51 Felújítás tájhonos fafajokkal, illetve célállománnyal. (A termőhelynek megfelelően gyertyános – kocsánytalan tölgyes vagy égeres célállomány. Javasolt fajok pl.: kocsányos tölgy (*Quercus robur*), gyertyán (*Carpinus betulus*), csertölgy (*Quercus cerris*), magas kőris (*Fraxinus excelsior*), magyar kőris (*F. angustifolia subsp. pannonica*), mezei, vénic és hegyi szil (*Ulmus minor*, *U. laevis*, *U. glabra*), madárcsersznye (*Cerasus avium*), nyír (*Betula pendula*), vadalma (*Malus sylvestris*), fehér nyár (*Populus alba*), mezei és hegyi juhar (*Acer campestre*, *A. platanoides*), hárs fajok (*Tilia spp.*), mézgás éger (*Alnus glutinosa*), zselnicemeggy (*Padus avium*))

E62 Az idegenhonos és tájidegen fafajú faállományok véghasználatára és felújítására során a természetes cserje- és lágyszárú szint kímélete, valamint a talajtakaró megővése.

#### **(e) Élőhelyrekonstrukciós és élőhelyfejlesztési javaslatok:**

A termőhelynek megfelelő őshonos fafajokkal való felújítás során fontos szerepet kell hogy kapjanak a természetes pionír fafajok. Az idegenhonos fafajú erdők egy része korábbi tájhasználat során erodálódott termőhelyeken található, ilyen helyeken az erdőfelújítás több lépésben mehet végbe. Ezekben a területrészekben a belső-somogyi homokbuckás tájra jellemző, ligetes erdőszerkezet kialakítása lehet a cél, megőrizve az őshonos cserjefajok és gyeptársulások mozaikját. Ez erdőtervezési szempontból a nem teljesen zárt, akár 50% alatti záródású erdő kialakítását is jelentheti.

#### **(f) Kezelési javaslatok indoklása:**

A kezelési egység a tervezési terület idegenhonos fafajú erdőterületeit foglalja magában, amelyek esetében elsődleges cél a tájidegen fafajok eltávolítása és a termőhelynek megfelelő erdőtársulások rekonstrukciója.

### **3.2.2. Élőhelyrekonstrukció és élőhelyfejlesztés**

Az élőhelyrekonstrukciós és élőhelyfejlesztési javaslatok a 3.2.1. fejezetben, a kezelési egység alatt külön pontban kerültek kifejtésre.

### 3.2.3. Fajvédelmi intézkedések

**Harántfogú törpecsiga** (*Vertigo angustior*) - Erősen nedvességfüggő üde erdei élőhelyein az egyenletes és magas talajvízszint biztosítása szükséges. Élőhelyein kerülendő a tarvágás.

**Hasas törpecsiga** (*Vertigo moulinsiana*) - Előfordulási helyein a magassásos vegetáció és a megfelelő nedvesség fenntartása a faj fennmaradásának legfőbb biztosítója. Lassan folyó vizek sekély műveletlen parti zónájának kiszélesítése, illetve annak fenntartása kedvezően hat az állomány nagyságára. A faj élőhelyén a patakmeder szabályozása kerülendő.

**Skarlátbogár** (*Cucujus cinnabarinus*) – Megfelelő mennyiségű holt faanyag biztosításán kívül előnyös a hagyásfák és a tanúfák megőrzése, valamint a lékek kialakítása az erdőkben.

**Kerekvállú állásbogár** (*Rhysodes sulcatus*) - Az erdőállományokban a különböző korhadási stádiumban levő holt fákat meg kell hagyni.

**Nagy hőscincér** (*Cerambyx cerdo*) Nem javasolt a tölgyesekben talajelőkészítő munkálatoknál tuskózást alkalmazni. A faállományban a vegyes korú állományok kialakítása, a sérült fák helyszínen hagyása, a hagyásfák és a tanúfák megőrzése kívánatos.

**Nagy szarvasbogár** (*Lucanus cervus*) - Nem javasolt a tölgyesekben talajelőkészítő munkálatok esetében tuskózni. Csökkenteni kell a vaddisznó állományát, mert rendszeresen kitérja a lárvákat.

**Nagy tűzlepke** (*Lycaena dispar*) - Kerülendő a patakmederben bármilyen szabályozási munka, mivel az az élőhely talajvízszintjének csökkenését vagy vízháztartásának gyökeres megváltoztatását vonja maga után. Élőhelyein a szegélyek, gyepek és fás vegetáció mozaikos fenntartására kell törekedni. Kezelés hiányában a szukcesszió előrehaladását csökkenteni kell, és stabilizálni az élőhelyi állapotokat.

**Díszes tarkalepke** (*Euphydryas maturna*) - A faj számára létfontosságú az üde erdei szegélyek mentén a körissel elegyes erdők és azok természetközeli aljnövényzetének állapota. A szegélyekben kezeléssel vissza kell szorítani az inváziós gyomok terjedését. Napsütötte, virágokban gazdag szegélyek kialakítása és ligetes élőhelyi struktúra fenntartása javasolt. Nem javasolt szelektív rovarölő szereket alkalmazni erdészeti kártevők irtására.

**Csíkos medvelepke** (*Callimorpha quadripunctaria*) - A faj megőrzése élőhelyének megőrzésével biztosítható. Törekedni kell az inváziós növényfajok terjedésének csökkentésére az erdei alj- és szegélynövényzetben.

**Réticsík** (*Misgurnus fossilis*) - A patakmederben szabályozási munkálatokat végezni nem megengedett. A patakmederben mindig biztosítani kell az ökológiai állapotoknak megfelelő vízszintet.

**Vöröshasú unka** (*Bombina bombina*) - A tervezési területen nem javasolt patakmeder szabályozási munkákat végezni. A felszíni vizek elvezetését kerülni kell. A természetes vízdinamikára épülő, sekély vízü élőhelyek kialakulása és a szaporodó helyeken az árnyékoló növényzet elősegítheti az állomány növekedését.

**Mocsári teknős** (*Emys orbicularis*) - A tervezési területen a patakmederben nem javasolt szabályozási munkákat végezni. Biztosítani kell a tojásrakóhelyek védelmét a rókaállomány csökkentése javasolt.

**Nagyfülű denevér** (*Myotis bechsteinii*) - A faj szempontjából legfontosabb a folyamatos erdőborítást biztosító természetközeli erdőgazdálkodás. Kerülendők a nagyobb kiterjedésű tarvágások, illetve végvágások, egykorú elegyetlen erdők kialakítása.

**Közönséges denevér** (*Myotis myotis*) - A faj védelme szempontjából kiemelten fontos az idősebb és odvas faegyedek megtartása az erdőterületeken.

### 3.2.4. Kutatás, monitorozás

A közösségi jelentőségű élőhelytípusok a Nemzeti Biodiverzitás-monitorozó Rendszer (NBmR) alapján monitorozásra javasoltak. Tehát az enyves éger alkotta ligeterdők, láperdők (91E0) és az illír gyertyános-tölgyesek (91L0) állapotának, kiterjedésének rendszeres nyomon követése szükséges. Külön figyelmet kell fordítani a kicsiny kiterjedésű foltokban előforduló, speciális termőhelyi adottságokhoz kötődő, fokozottan sérülékeny élőhelytípusokra (6430 hidrofil magaskórós szegélytársulások, 7230 üde láp- és sásrétek) ezek esetében gyakoribb felmérés szükséges. A természeti állapot változását az adventív és inváziós fajok állományváltozásai is jelzik, ezek vizsgálata az aktuálisan szükséges kezelések meghatározása szempontjából is fontos.

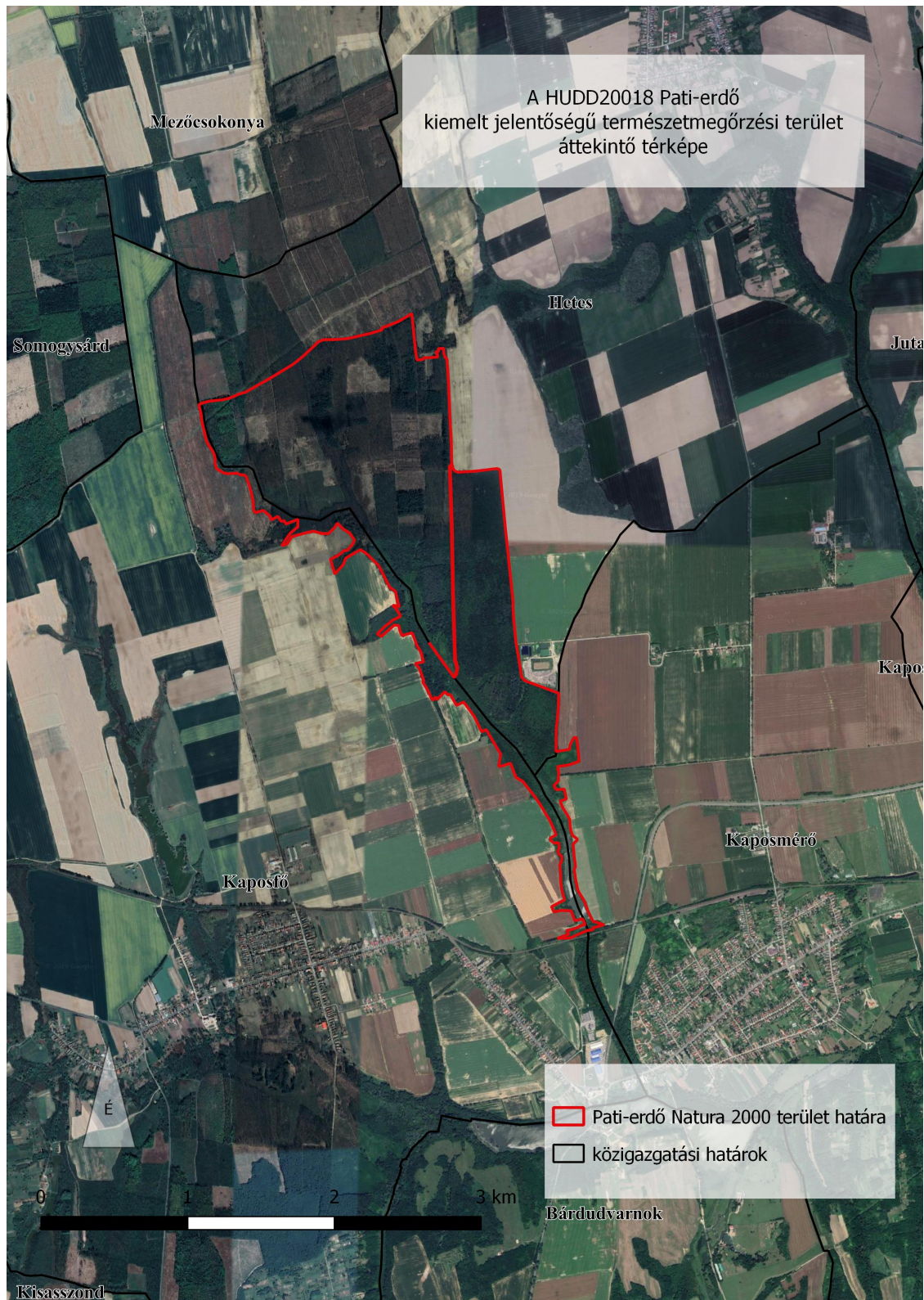
A közösségi jelentőségű állatfajok közül a harántfogú törpecsiga (*Vertigo angustior*), hasas törpecsiga (*Vertigo moulinsiana*), skarlátbogár (*Cucujus cinnabarinus*), nagy tűzlepke (*Lycaena dispar*), díszes tarkalepke (*Euphydryas maturna*), réticsík (*Misgurnus fossilis*), vöröshasú unka (*Bombina bombina*) populációinak alapállapotszintű számszerűsített állomány felvétele javasolt, majd ezeket a felméréseket legalább 6 évente meg kellene ismételni a Nemzeti Biodiverzitás-monitorozó Rendszer (NBmR), illetve a Natura 2000 fajok országos felméréséhez kidolgozott módszertani javaslatok szerint.

### 3.2.5 Mellékletek

#### Térképek

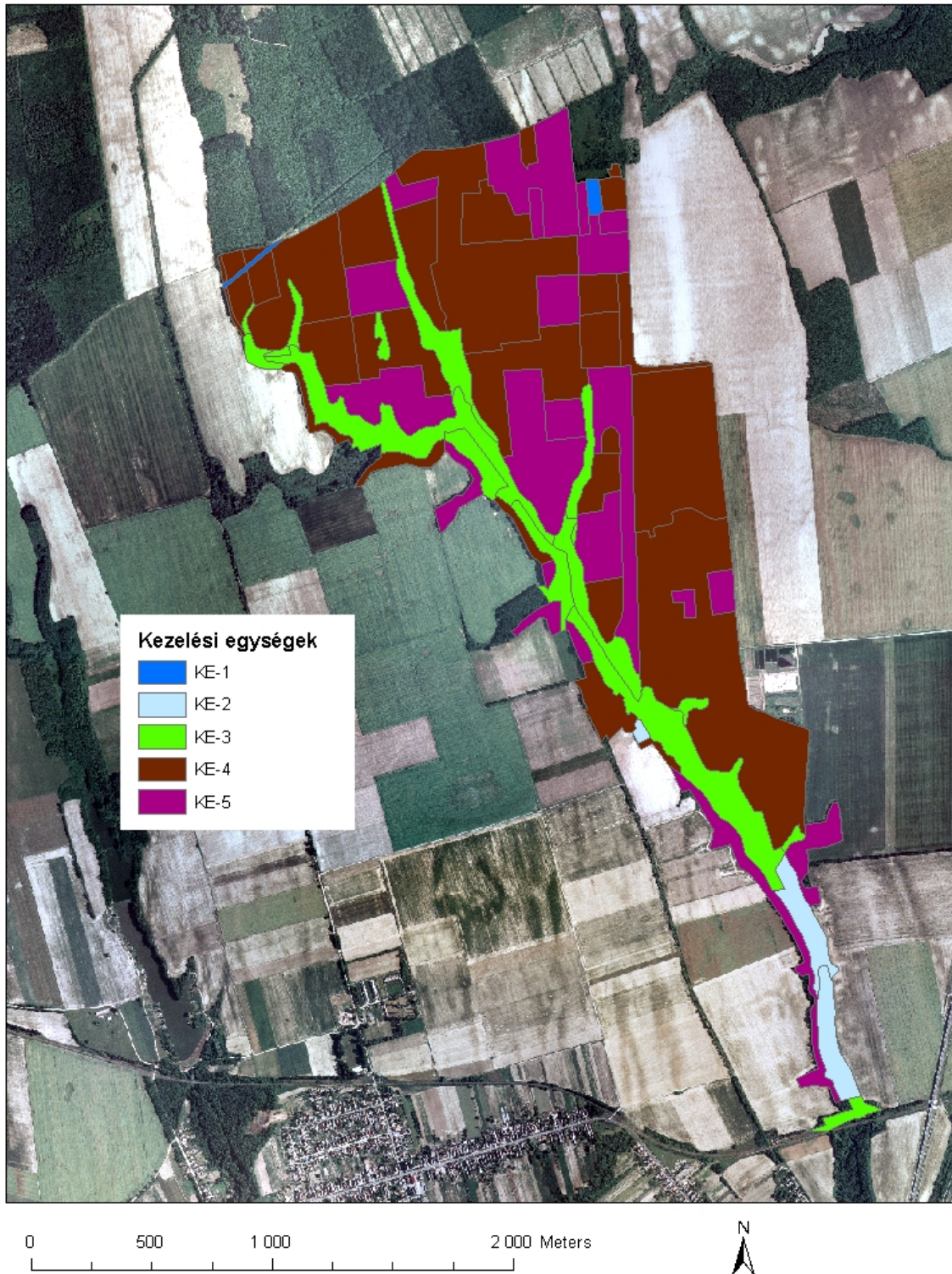
1. A Pati-erdő kiemelt jelentőségű természetmegőrzési terület áttekintő térképe
2. A Pati-erdő kiemelt jelentőségű természetmegőrzési terület kezelési egységeinek térképe

1. A Pati-erdő kiemelt jelentőségű természetmegőrzési terület áttekintő térképe (2019)



2. A Pati-erdő kiemelt jelentőségű természetmegőrzési terület kezelési egységeinek térképe (2019)

**A HUDD 20018 Pati erdő Natura 2000 kJTT  
kezelési egységeinek térképe  
M 1:20 000**



### **3.3. A kezelési javaslatok megvalósításának lehetséges eszközei a jogi háttér és a tulajdonviszonyok függvényében**

A tervezési terület egésze a Pati-erdő (HUDD20018) kiemelt jelentőségű természetmegőrzési területbe tartozik, tehát a tervezési területre alapvetően a 275/2004 (X. 8.) Kormányrendelet az irányadó.

A fent hivatkozott Natura 2000 területen belül ex lege védett lápi élőhelyek találhatóak, melyekre a természet védelméről szóló 1996. évi LIII. törvény vonatkozik.

A tervezési terület 100%-ban a nemzeti ökológiai hálózat magterület övezetének része.

Tulajdoni viszonyokat tekintve a tervezési terület 84,57%-a állami tulajdon (280,87 ha), 14,83%-a magán tulajdon (80,12 ha) és 0,6%-a (2,02 ha) önkormányzati tulajdon.

A kezelési javaslatok megvalósítása esetén a fentebb összefoglalt körülményeket kell figyelembe venni.

#### **3.3.1. Agrártámogatások**

##### **3.3.1.1. Jelenleg működő agrártámogatási rendszer**

A jelenlegi uniós költségvetési ciklusban (2014-2020) a Közös Agrárpolitika (KAP) támogatásai közül az alábbiak relevánsak a területen. Az **I. pillérből (Közvetlen támogatások)**:

Az Európai Unió által finanszírozott **egységes területalapú támogatás** (Single Area Payment Scheme - SAPS) a föld hasznosításától függetlenül igényelhető a közösségi jogszabályok által meghatározott területekre, hazánkban azokra a gyepek és szántó területekre, melyek a MePAR rendszerben támogatható területeként vannak nyilvántartva (a Natura 2000 kijelöléstől ez független). A SAPS igénybevételeinek jelenleg hatályos szabályait *az Európai Mezőgazdasági Garancia Alapból finanszírozott egységes területalapú támogatás, valamint az ahhoz kapcsolódó átmeneti nemzeti támogatás igénybevételeivel kapcsolatos egyes kérdésekről szóló 5/2015. (II. 19.) FM rendelet* tartalmazza. A támogatások adott évi igénybevételeivel, azaz az egységes kérelem benyújtásával kapcsolatos eljárási szabályokról minden évben új rendelet jelenik meg. A gazdálkodónak az összes bejelentett területét a helyes mezőgazdasági gyakorlatnak megfelelően kell művelnie és megfelelő környezeti állapotban kell tartania. Ezeknek a feltételeknek a teljesítését a Mezőgazdasági és Vidékfejlesztési Hivatal (MVH), külön megállapodás alapján az illetékes szakhatóságok bevonásával térinformatikai módszerekkel, helyszíni bejárással ellenőrzi.

Az éghajlat és környezet szempontjából előnyös mezőgazdasági gyakorlatokra nyújtandó támogatás (**zöldítés**) célja, hogy a mezőgazdasági tevékenységet végzők nagyobb mértékben járuljanak hozzá a környezeti és természeti erőforrások megőrzéséhez. A támogatás igénybevételeinek részletes feltételeit *az éghajlat és környezet szempontjából előnyös mezőgazdasági gyakorlatokra nyújtandó támogatás igénybevételeinek szabályairól, valamint a szántóterület, az állandó gyepterület és az állandó kultúrával fedett földterület növénytermesztésre vagy legeltetésre alkalmas állapotban tartásának feltételeiről szóló 10/2015. (III. 13.) FM rendelet* tartalmazza.

**A II. pillérből (Vidékfejlesztési támogatások)** a területen elsősorban az alábbiaknak lehet relevanciájuk:

1.) Kötelező földhasználati előírások ellenértékeként igényelhető kompenzációs jellegű kifizetések, csak igénylés esetén járnak (az állami szervezetek kivételével-, a következő jogcímen:

– A 269/2007. (X. 18.) Korm. sz. rendelet alapján földhasználati előírások vannak hatályban a Natura 2000 területek gyepeire vonatkozóan, , ezért a Natura 2000 gyepterületeken történő gazdálkodáshoz területalapú, kompenzációs támogatás vehető igénybe: VP4-12.1.1-16 - Natura 2000 mezőgazdasági területeknek nyújtott kompenzációs kifizetések

A tervezési területen támogatható méretű gyepterület nem található.

– A Natura 2000 irányelveket érvényre juttató jogszabályok végrehajtásával érintett, az Országos Erdőállomány Adattárban nyilvántartott erdőrészlet területén felmerülő költségek és jövedelem kiesés ellentételezése céljából a magánkézben levő, Natura 2000 erdőterületeken történő gazdálkodáshoz kompenzációs támogatás igényelhető, mely az erdő természetességétől a faállomány korától és összetételétől függ: VP4-12.2.1-16 - Natura 2000 erdőterületeknek nyújtott kompenzációs kifizetések.

A tervezési terület mintegy 25%-a támogatható terület.

2.) Önkéntesen vállalt előírások nyomán igényelhető mező- és erdőgazdálkodási támogatások közül költségvetési ciklus végéhez közeledve pillanatnyilag kevés a még nyitott pályázat, a következők érhetők el a területen (az állami szereplők kivételével):

Az erdőterületekre vonatkozóan erdő-környezetvédelmi kifizetések vehetők igénybe:

VP5- 8.5.1.-16 - Az erdei ökoszisztémák ellenálló képességének és környezeti értékének növelését célzó beruházások

### **3.3.1.2. Javasolt agrártámogatási rendszer**

A jelenleg elérhető erdészeti támogatások nem elégségesek ahhoz, hogy a Natura 2000 erdőkben a gazdálkodás szorosabban illeszkedjen a természetvédelmi elvárásokhoz. A támogatási rendszerben a jelenleginél sokkal nagyobb szerepet kell biztosítani az agresszívan terjedő idegenhonos fafajok elleni védekezésnek, a táj- és termőhelyidegen fafajú erdők fafajcserejének (KE-5), valamint a természet szerű, különösen a folyamatos erdőborítást biztosító gazdálkodási módok terjedésének (KE-3, KE-4).

Az erdőterületek vonatkozásában a jelenlegi támogatási rendszer szinte kizárólag magánerdőgazdálkodók számára elérhető. Ennek következtében a területen legnagyobb arányban előforduló állami tulajdonú erdőkben a Natura 2000 elvárásokkal összhangban levő természetvédelmi célok érvényesítéséhez szükséges rendszeres anyagi támogatás nem érhető el, csak pályázati úton szerezhető eseti támogatás. Szükséges lenne ezért olyan támogatási konstrukciókat is kidolgozni, amelyek az állami erdők valóban természetvédelmi szemléletű kezelését is lehetővé teszik. A magánerdők esetében a kompenzáció akkor lehetne eredményes, ha mértéke a pusztán gazdasági szempontú hasznosításból származó nyereséggel összevethető lenne, valamint ha a jogosultság feltételrendszere a jelenleginél pontosabban, területspecifikusan lenne meghatározva.

A területen lévő vizes élőhelyek fontos ökológiai szerepet töltenek be, kiemelt jelentőségű jelölő élőhelyek és fajok megőrzésében nagy jelentőséggel bírnak. A Natura 2000 hálózatba tartozó vizes élőhelyek átfogó támogatási programjának hiányában ezek ki vannak téve az erőltetett, egyébként nem gazdaságos művelés veszélyének.

### **3.3.2 Pályázatok**

A tervezési területre vonatkozóan nincsenek folyamatban pályázatok.

### **3.3.3 Egyéb**

A tervezési terület fenntartásával és kezelésével kapcsolatban egyéb javaslatot nem teszünk.





AGRÁRMINISZTERIUM

### Nyilatkozat

A HUDD20018 Pati-erdő kiemelt jelentőségű természetmegőrzési terület Natura 2000 fenntartási terve megfelel az európai közösségi jelentőségű természetvédelmi rendeltetésű területekről szóló 275/2004. (X. 8.) Kormányrendelet 4. §. (4) bekezdésben foglalt tartalmi és formai követelményeknek. A Natura 2000 fenntartási tervet a Natura 2000 fenntartási tervek Szakmai Bizottsága elfogadta.

**A HUDD20018 Pati-erdő Natura 2000 területre vonatkozó fenntartási tervet, az agrárminister megbízásából, jóváhagyta:**

  
  
**Balczó Bertalan**

*természetvédelemért felelős helyettes államtitkár*

Budapest, 2019. november 27.