

Közép-Mezőföldi löszvölgyek HUDD20020

kiemelt jelentőségű természetmegőrzési

NATURA 2000 FENNTARTÁSI TERVE



Összeállította:
Duna-Dráva Nemzeti Park Igazgatóság



2018

I. Natura 2000 terület kezelési terv

1. A terület azonosító adatai

1.1. Név: Közép-Mezőföldi löszvölgyek kiemelt jelentőségű természetmegőrzési terület (kjKTT)

1.2. Azonosító kód: HUDD20020

1.3. Kiterjedés: 1597,93 ha

1.4. A kijelölés alapjául szolgáló fajok és élőhelyek

A jelölő élőhelyek és állatfajok felsorolásánál a Natura2000 terület adatlapjának (*Standard Data Form*) 2012. október 31-ével felfrissített változatait vettük alapul.

14.1. Közösségi jelentőségű jelölő élőhelyek

Élőhelykód	Név	Reprezentativitás (A-D)
6250*	Síksági pannon löszgyepek	A
91E0*	Enyves éger (<i>Alnus glutinosa</i>) és magas köris (<i>Fraxinus excelsior</i>) alkotta ligeterdők (<i>AlnoPadion</i> , <i>Alnion incanae</i> , <i>Salicion albae</i>)	C
3260	Alföldről a hegyvidékekig előforduló vízfolyások <i>Ranunculion fluitantis</i> és <i>Callitriche-Batrachion</i> növényzete	Tévesen kijelölt élőhelytípus*
6430	Síkságok és a hegyvidéktől a magashegységig tartó szintek hidrofil magaskörös szegélytársulásai	Tévesen kijelölt élőhelytípus*

* Törlendő az SDF adatlapról

1.4.2. Újonnan előkerült jelölő élőhelyek:

Élőhelykód	Név
6440	Folyóvölgyek <i>Cnidion dubii</i> hoz tartozó mocsárrétjei
6210	Meszes alapkőzetűféltermészetes száraz gyepek és cserjésedett változataik (<i>Festuco Brometalia</i>) fontos orchidea lelőhelyei

1.4.3. Közösségi jelentőségű jelölő növény fajok

Fajkód	Faj	Tudományos név	Populációs érték
4091	Buglyos tátorján	<i>Cambre tataria</i>	A
2093	Leánykőkörcsin	<i>Pulsatilla grandis</i>	C

1.5. Érintett települések

A tervezési terület által érintett helyrajzi számok listáját az európai közösségi jelentőségű természetvédelmi rendeltetésű területekkel érintett földrészekről szóló 14/2010. (V. 11.) KvVM rendeletet (a továbbiakban: KvVM rendelet) tartalmazza. A Natura 2000 területek által érintett helyrajzi számokat és így a Natura 2000 jogi státuszt is a KvVM rendelet rögzíti,

térképi megjelenítéssel is. A jogi jelleg a megosztással keletkező utód helyrajzi számokra is kiterjed.

Megye	Település	Érintett terület (ha)	Területi érintettség (%)
Fejér megye	Alsószentiván	267,1	6,73
	Előszállás	71,1	1,78
Tolna megye	Bölcske	211,5	3,6
	Dunaföldvár	561,5	5,04
	Németkér	247,9	3,82
	Paks	238,8	1,55

1.6. Egyéb védettségi kategóriák

Egyéb érintett (átfedő) Natura 2000 terület:

- A tervezési területen nincs átfedő, illetve érintett egyéb Natura 2000 terület.

Országos jelentőségű védett természeti terület:

- A 11/1999. (X.29) Köm. rendelettel 7546,5 ha-on létrehozott **Dél-Mezőföld Tájvédelmi Körzet** a tervezési területet, Alsószentivánon 218,3 ha-on, Bölcskén 125,1 ha-on, Dunaföldváron 375,9 ha-on, még Németkéren 261,4 ha-on érinti.
- A 15/2007. (III. 30.) KvVM rendelettel 111,2 ha-on létrehozott **Bölcskei-nőszirmos Természetvédelmi Terület** a tervezési területet Bölcskén 14,8 ha-n érinti.

Ex lege védett területek:

- A tervezési területen nincs átfedő, illetve érintett ex lege védett terület.

Helyi jelentőségű védett terület:

- A tervezési területen nincs, illetve nem érinti helyi jelentőségű védett terület.

Országos ökológiai hálózat:

- A tervezéssel érintett terület teljes területe az Országos Ökológiai Hálózat magterületének része – 2003. évi XXVI. törvény az Országos Területrendezési Tervről.

Nemzetközi jelentőségű területek:

- A tervezési területen nincs átfedő, illetve érintett nemzetközi jelentőségű terület.

1.7. Tervezési és egyéb előírások

1.7.1. Elfogadott érvényes természetvédelmi kezelési terv az érintett védett természeti területre

- Bölcskői nőszirmos TT kezelési terve (15/2007. (III. 30.) KvVM rendelet)

1.7.2. Településrendezési eszközök

- **Országos Területrendezési Terv** – 2003. évi XXVI. törvény
- **Tolna Megye Területrendezési Terv** – Tolna Megye Közgyűlése 4/2012. (II. 17.) módosított 1/2005.(II.21.) számú rendelete
- **Fejér Megye Területrendezési Terv** – Fejér Megye Közgyűlése 1/2009.(II. 13.) számú rendelete
- **Alsószentiván** – nincs elfogadott szabályzat.
- **Előszállás** – 85/2005.(IX.26) sz. határozata Előszállás község Szerkezeti Tervéről, valamint 15/2005.(IX.1.) sz. rendelete a Helyi Építési Szabályzatról
- **Bölske** – helyi építési szabályzata 4/2015.(IV.07.) önkormányzati rendelete
- **Dunaföldvár** – város önkormányzat képviselő testületének 12/2007.(V.05.) KT, a 2/2009.(II.15)KT, a 29/2009.(XII.18.) KT, a 32/2011.(XII.30.) a 4/2012.(IV.30.) és a 17/2012.(V.31.) önkormányzati rendelettel módosított 18/2006.(XII.05.) számú rendelete Dunaföldvár város helyi építési szabályzatról és szabályozási tervről
- **Németkér** – 7/2010.(X.1.) rendelettel elfogadott Helyi Építési Szabályzat
- **Paks** – Paks Város Önkormányzatának 24/2003.(XII.31.) önkormányzati rendelete Paks Város Helyi Építési Szabályzatáról, módosítva 23/2011.(XI.25.) számú rendelettel.

1.7.3. Körzeti erdőtervek és üzemtervek

- **Nagydorogi erdőtervezési körzet** (Bölske, Dunaföldvár, Németkér, Paks): 11/2010. (II.4.) FVM r. alapján a Baranya Megyei Kormányhivatal Erdészeti Igazgatósága által kiadott, körzeti erdőterv jóváhagyási száma: 41236/46/2009 vonatkozik, mely 2020. 12. 31-ig érvényes.
Mezőföldi erdőtervezési körzet (Alsószentiván): a körzeti erdőtervet a 11/2010. FVM rendelet 2. számú mellékletének megfelelően 2017-ben kezdték elkészíteni, a tervezés jelenleg is folyamatban van.

1.7.4. Tájégségi vadgazdálkodási tervek és vadgazdálkodási üzemtervek

A tájégségi vadgazdálkodási tervek és vadgazdálkodási üzemtervek elkészítése jelenleg folyamatban van. A tervezési terület vadgazdálkodási egységei:

- **Bölskei Tátorjános Vadászegylet** – kódja: 17-450250-1-4-1
- **Dunaföldvár Vadásztársaság** – kódja: 17-450150-1-4-1 **Németkéri Vadásztársaság** – kódja: 17-450450-1-4-1
- **Dunakömlődi Vadásztársaság** – kódja: 17-450550-1-4-1 **Alapi VT** – kódja: 17-405250-1-4-1

1.7.5. Halgazdálkodási üzemtervek

Paksi Halászati Szövetkezet

Bölske hrsz:	0610/30 halastó
Vízikönyvi szám:	48/7704-5719
Tervszám:	2007/12
Vízjogi engedély érvényes:	2028. 04. 30.
KTJ:	101498015
KÜJ:	101415642

Vörösmalmi horgásztó

Paks hrsz.: 0908 halastó

0905 3 db telelő medence

Vízjogi engedély érvényes: hatóságnál folyamatban

Vízterkód: nincs, nem halgazdálkodásba vont víztér

1.7.6. Vízyűjtő gazdálkodási terv

A tervezési területre a Víz Keretirányelv Hazai Megvalósítása körében, a Vízyűjtő-gazdálkodási Terv, 1-4-3 Sió gazdálkodási alegység terve vonatkozik. Közreadja a Vízügyi és Környezetvédelmi Központi Igazgatóság, Közép-Dunántúli Környezetvédelmi és Vízügyi Igazgatóság, 2009.

1.7.7. Világörökségi kezelési terv vagy tervezet

A tervezési területre nem készült ilyen.

1.7.8. Egyéb tervek

Egyéb terv nem ismert.

2. Veszélyeztető tényezők

Kód	Veszélyeztető tényező neve	Jelentősége H: magas; M: közepes; L: kis jelentőségű	Hatás A: aktuális P: potenciális K: külső B: belső	Érintett terület nagysága %	Jelölő fajra vagy élőhelyre gyakorolt hatás
A02.03	gyepterület átalakítása szántóvá	M	A, K, B	5	6250 A felszántott löszgyepek élővilága a művelés alatt megsemmisül és utána is csak lassan tud regenerálódni.
A03.03	kaszálás felhagyása/hiánya	H	A, B	20	6250 A művelés elmaradása után a területek gyorsan, és elsősorban inváziós fűszárú fajokkal betelepülnek.
A04.01	intenzív legeltetés	M	A, B	5	6250, 2093, 4091 A juhval történő túllegeltetés a löszgyepek fajösszetételének degradálódását, gyomosodását okozza.
A04.03	pásztorkodás felhagyása, legeltetés hiánya	H	A, B	60	6250 A művelés elmaradása után a területek gyorsan, és elsősorban inváziós fűszárú fajokkal betelepülnek.
A07	biocid termékek, hormonok, kemikáliák használata	H	A, P, K	80	6250, 4091 Szélterületek szántóterületeiről történő bemosódás, sodródás közvetlen (növényre, rovarra) és közvetett (talaj pH változás) káros hatása.
B02.01.02	erdő felújítás idegenhonos fajokkal	M	A, B	20	6250 Jellemzően a fehér akáccal történő felújítások következtében csökken a fajösszetétel, a természetesség. Emlős, madár és rovarviláguk szegényes, táplálkozó területként sem ideálisak. Allelopátia miatt az őshonos lágyszárúak és cserjék eltűnnek.
D01.02	autópályák, autó utak, fő- és mellék utak	L	AK	1	6250 az M6-os autópálya viaduktja mintegy 800 m-en halad keresztül a tervezési terület Gyűrűsi-völgyén, itt zaj és károsanyag terhelés jelentkezik.
E03	szemét, hulladék	L	A, P, B	5	6250 Egyelőre csak pontszerűen jelentkező tényező, mely területfoglalása az adott helyen élőhelyet foglal el, kiszorítva onnan a növényeket.
F03.01.01	vadak károkozása (túltartott vadállomány)	H	A, K, B	100	6250, 2093, 4091 A vaddisznók felszínbolygatása és az őzek rágása helyenként nagymértékű.
H01.05	diffúz felszíni vízszennyezés mezőgazdasági, vagy erdészeti	H	A, K,	60	6250, 4091 A mezőgazdasági művelés során használt trágya és műtrágya bemosódhat a felszíni vizekbe és ott tápanyag

Kód	Veszélyeztető tényező neve	Jelentősége H: magas; M: közepes; L: kis jelentőségű	Hatás A: aktuális P: potenciális K: külső B: belső	Érintett terület nagysága %	Jelölő fajra vagy élőhelyre gyakorolt hatás
	tevékenység miatt				feldúsulást, egyes fajok egyedeinek pusztulását okozhatja.
I01	idegenhonos inváziós fajok jelenléte	H	A, K, B	70	6250 Óshonos élőhely típusok természetességét jelentősen csökkentik. Legjellemzőbb fajok: akác, bálványfa, zöld juhar, selyemkóró, aranyvessző fajok.
J01.03	tűz hiánya	L	A, B	1	6250 Legeltetés hiányában lokálisan és szezonálisan az avar feldúsulását csökkentheti.
K02.01	fajösszetétel változás, szukcesszió	H	A, B	70	6250, 2093, 4091 Elsősorban a galagonya terjedése jelölő élőhely csökkenést okoz.

3. Kezelési feladatok meghatározása

3.1. Természetvédelmi célkitűzés, a terület rendeltetése

Általános célkitűzések:

A tervezési terület természetvédelmi célkitűzése az azon található, a kijelölés alapjául szolgáló közösségi jelentőségű fajok és élőhely típusok kedvező természetvédelmi helyzetének megőrzése, fenntartása, helyreállítása. A Natura 2000 területek lehatárolásának alapjául szolgáló természeti állapot, illetve a fenntartó gazdálkodás feltételeinek biztosítása. A jelölő értékek mellett a terv elsősorban a löszgyepek ritka, Magyarországon védett és fokozottan védett fajai érdekében fogalmaz meg javaslatokat.

Ezzel összefüggésben prioritás a degradálódott élőhelyek állapotának helyreállítása, javítása is. A terület rendeltetésszerű tájhasználat, a gyepterületek gyepként való művelése, megfelelően ütemezett kaszálásos, illetve legeltetési hasznosítása. Az extenzív, hagyományos tájhasználat hozadéka, a területen előforduló jelölő, illetve védett növény és állatfajok életfeltételeinek javulása.

Hosszú távú cél, a természetvédelmi célkitűzésekkel összehangolt működés, gye- és erdőgazdálkodás. Ezek minél szélesebb körben történő bemutathatósága, kihasználva az ebben rejlő oktatási, ill. turisztikai, és munkalehetőségeket, mindezzel növelve a térség hozzáadott értékét.

Részletes célkitűzések:

- Az unikális jellegű jelölő 6250* Pannon löszgyepek állapotának javítása, a legeltetés fenntartása, visszaállítása, a galagonya, az ezüstfa és a bálványfa drasztikus visszaszorításával.
- A jelölő tátorján és leánykököröcsin növényfajok életfeltételeinek javítása, melynek alapvető feltétele a löszgyepek megőrzése.
- A természetközeli állapotú erdőkben a folyamatos erdőborítás fenntartása, a holt faanyag védelme.
- A hazai fafajú felújítások előtérbe helyezése.
- A völgyalji természetes és természetközeli állapotú puhafa ligetek jó természetességi állapotban tartása, az állandó erdőborítás fenntartása a hozzá kötődő életközösségek védelme érdekében.
- A ligeterdők, valamint az erősen degradálódó szegélytársulások természetességének javítása megfelelő kezeléssel, kaszálással, inváziós fás és lágyszárú fajok (gyalogakác, zöld juhar, selyemkóró, aranyvessző) visszaszorítása.
- A területet érintő részletes felmérések elkészítése, kiemelt figyelemmel a terület jelölő és egyéb közösségi jelentőségű fajaira és élőhelyeire, monitoring végzése.

3.2. Kezelési javaslatok

A tervezési terület kezelési javaslatai a jelölő élőhelyek és fajok ökológiai igényei mellett, a jelenleg folytatott gye- és erdőgazdálkodás, illetve vadgazdálkodás kiemelt figyelembevételével lettek összeállítva. A gyepek esetében a gyepként való megőrzés. Az

erdők esetében a javasolt kezelések hosszú távon az idegenhonos erdőállományok átalakítását tűzik ki célul, őshonos, a termőhelynek megfelelő erdőállományokra. Nem fogalmazzunk meg különleges vagy átalakító kezelést kötelezően. Ezt a folyamatot lehetne elősegíteni a gazdaságilag is jobban ösztönző támogatási rendszerekkel.

A kezelési javaslatok gazdálkodáshoz nem köthető, és gazdálkodáshoz köthető részekre lettek osztva.

Gazdálkodáshoz nem köthető kezelési előírások

Területrendezés, építésügy

Követni kell a megyei és helyi rendezési tervek és építési szabályzatok előírásait. A tervezési területen új, állandó épület csak a természetvédelmi célokkal összeegyeztethető módon létesíthető, kizárólag olyan helyszínen, ahol a jelölő fajok és élőhelyeket és egyéb védett természeti értéket nem veszélyeztet.

Ipar és kereskedelem, infrastruktúra

A tervezési területen ipari létesítmény nem található. A gépjárművel történő közlekedésre a meglévő földutak elegendők, használhatók. Burkolt, vagy stabilizált út létesítése, vagy a régi földutak átalakítása nem javasolt.

Turizmus

A fenntartási terv célja a terület kulturált, természetkímélő megismerésének biztosítása, de nincs szándék nagy volumenű turisztikai fejlesztésekre.

Fontosabb előírások (A vonatkozó egyéb jogszabályok figyelembe vételével is):

- Közlekedés céljából csak a meglévő úthálózat használható.
- Technikai sport (terepmotorozás, quadozás, stb.) nem végezhető.
- Szemetet a területen hagyni tilos, azt hulladékgyűjtőbe kell vinni.
- Bármilyen növény kiásása, leszedése a védett területen csakis érvényes természetvédelmi engedéllyel lehetséges.

Bányászat

Homok, föld kitermelése csak a hatóságok engedélyével lehetséges. A tervezési területen a fenntartási terv nem javasolja a gazdasági célú bányászati kitermelést.

Gazdálkodáshoz köthető kezelési javaslatok

A tervezési területre javasolt intézkedések a fenntartási tervben **Kezelési Egységeket (KE)** alkotnak. A kezelési egység a tervezési területen belül azon élőhelyfoltok, amelyek egységes kezelése indokolt, illetve amelyeknél a célok eléréséhez a földhasználati előírások nem különülnek el.

A lehatárolás és a javaslatok megfogalmazása elsősorban a terület legfőbb közösségi élőhelyeit és hozzájuk kötődő jelölő és védett növény és állatfajok ökológiai igényeit veszi figyelembe, törekedve a tájhasználatra jellemző, egyszerűen kivitelezhető megoldásokra.

A kezelési javaslatok az élőhelyek ökológiai igényeihez igazodnak, figyelembe véve a mezőgazdasági (gyep, szántó), az erdő-, a vad- és a vízgazdálkodási földhasználatok kötelező előírásait, valamint a természetvédelmi törvény vonatkoztatható szabályozását is. A kezelési javaslatoknál prioritást élveztek a gyepgazdálkodás extenzív formái, valamint az erdők esetében a nem tarvágásos fahasználatok a természetes és természetközeli állapotú erdőrészekben. A megfelelő gazdálkodási formák segítségével cél az özön gyom-, és fafajok visszaszorítása, és így a természetközeli gyep és erdőállapot visszaállítása.

A 275/2004. (X. 8.) Korm. rendelet 4.§ 5. pontja alapján „(5) A fenntartási terv a Natura 2000 terület kezelésére vonatkozó javaslatokat, valamint ezek megvalósításának lehetséges eszközeit tartalmazza, és jogszabály eltérő rendelkezése hiányában kötelező földhasználati szabályokat nem állapít meg.”

Az itt megfogalmazott kezelési javaslatok célja, hogy a kezelési egységekben előforduló közösségi jelentőségű értékek, a jelenlegi gazdálkodási gyakorlat és adottságok alapján javaslatot tegyenek a gazdálkodás kívánatos módjára megadják, hogy a jelölő értékek megőrzéséhez milyen kezelési előírás-javaslatok alkalmazása szükséges. A már más jogszabály vagy hatósági eszköz alapján létező előírások esetében azok kötelező jellegét értelemszerűen az azt megalapozó jogszabály, vagy hatósági eszköz támasztja alá, jelen fenntartási terv ezekre az előírásokra csak utalást tesz. A tervekészítés időpontjában jogszabály alapján kötelezően betartandó előírásokon túli, a célokhoz illeszkedő, kívánatos kezelést megfogalmazó előírás-javaslatok iránymutatásként szolgálnak.”

A kezelési egységenként felsorolt kezelési előírások összeállításához a 2009-2010-es Átmeneti Támogatás pályázat keretében kidolgozott, és azóta a Vidékfejlesztési, amjd a Földművelésügyi Minisztérium által kiegészített és javított földhasználati előírásort vettük alapul¹. A kezelési javaslatok a hatályos 269/2007. (X.18.) Korm. rendeletben² foglaltakon alapulnak, de az érvényes agrár-környezetgazdálkodási célprogramok előírásait is figyelembe veszi.

Fentiek alapján 9 kezelési egység lett kialakítva, melyekre 7-re előírás csomag készült, 2-re a halastavakra és az egyebekre, csak általános előírások lettek megállapítva. A kezelési egység utal az érintett terület élőhely típusára³, tartalmazza a kezelési, fenntartási javaslatokat, azok indoklását, továbbá ha van olyan, akkor a kezelési egységre vonatkozó fejlesztési és rekonstrukciós javaslatait, esetleges fajvédelmi, kutatási és monitoring lehetőségeit.

A tervezési egység kezelési egységei

Kód	Kezelési egység	Élőhely Natura 2000 kód	Élőhely Á-NÉR kód
KE1	Száraz, félszáraz gyepek	6250*– pannon	H5a, H4, H4(*P2b), H5a*P2b,

1 Útmutató a Natura 2000 fenntartási tervek készítéséhez – Természetmegőrzési Főosztály 2014. 2 melléklete

2 269/2007. (X.18.) Korm. rendelet a Natura 2000 gyepterületek fenntartásának földhasználati szabályairól

3 Bölöni et. al. (2011): Általános Nemzeti Élőhely-osztályozási Rendszer (Á-NÉR)

Kód	Kezelési egység	Élőhely Natura 2000 kód	Élőhely Á-NÉR kód
		lőszgyepek 6210 – Száraz gyepek és cserjések	P2b*H5a, OC, [OC*H5a]
KE2	Puhafás ligeterdők, és erdősítések, üde cserjések		RB, [RB*D34], RA, RDb, P2a, [P2a*B1a*OA], [P2a*RA*B1a], [P2a*RA*B1a], [P2a*S3*D34], [P2a*S7]
KE3	Mocsárrétek	6440 – Mocsárrétek	D34, [D34*B5], [D34*H5a], [D34*OA], [D34*OB], [D34*RA], [D34*S6], [D34*S7], OB
KE4	Vizes területek		B1a, [B1a*B], [5B1a*P2a], [B1a*RB]; B5, [B5*B1a], [B5*OB], OA
KE5	Galagonyás cserjések		P2b, [P2b(*H4)], [P2b(*H5a)], [P2b*H4], [P2b*H5a], [P2b*H5a*S6], [P2b*OC], [P2b*S]1, [P2b*S1(*H5a)]
KE6	Idegenhonos fáültetvények		S1, [S1(*H5a)], [S1(*P2b)], [S1*OC], [S1*P2b], [S1*P8], S2, S3, [S3*D34], [S3*P2b], [S3*P2b*OB], S4, S7, [S7*D34], [S7*P2b*OC]
KE7	Szántók		T1, [T1*S7]
KE8	Halastavak		U9, [U9(*B1a)], [U9*B1a*OB]
KE9	Egyebek		U4, [U4*OC], U11

3.2.1. Élőhelyek kezelése

A megfogalmazott előírások célja, hogy a kezelési egységekben előforduló közösségi jelentőségű értékek megmaradjanak, emellett a jelenlegi gazdálkodási gyakorlat és adottságok alapján javaslatot tegyenek a jövőben kívánatos gazdálkodásra. Ennek érdekében itt megfogalmazásra kerülnek olyan előírások, amelyek alapul szolgálnak a jövőbeli támogatási programok kidolgozásához.

A gazdálkodók számára ezek az előírások a jelen terv alapján kötelezettséget nem jelentenek, betartásuk csak támogatási rendeleteken keresztül, önkéntes vállalás formájában válhat csak kötelezővé.

A halastavakra (KE8) külön kezelési egység csomag nem készült. A tervezési területen kiterjedésük 28,4 ha, hat kisebb-nagyobb különálló egységben. A kisebb kiterjedésűeken gazdálkodás nem folyik. A Vörösmalmi horgásztavon, illetve a Gyűrűsi halastavon folyó extenzív gazdálkodás megfelelő, a jelölő Natura 2000 élőhelyekre, fajokra jelentős hatást nem gyakorolnak.

Az egyebek (KE9) kezelési egységbe a vonalas létesítmények, építmények kerültek melyekre külön előírások nem készültek, a 3.2. pontban előírtak az irányadók.

3.2.1.1. Kezelési egységek

KE-1) Száraz félszáraz gyepek

a.) Kezelési egység kódja: KE-1

b.) Kezelési egység meghatározása: Természetes száraz gyepek

Jellemzően a löszvölgyek meredek oldalain, helyenként a platókon is, kialakult természetes, vagy kissé zavartabb löszgyepek, különböző kiterjedésű cserjésekkel.

c.) Kezelési egység megfeleltetése/Érintettség vizsgálata:

ÁNÉR élőhelyek:

- **Löszgyepek, kötött talajú sztyeprétek:** H5a [H5a*P2b];
- **Száraz gyepek és cserjések:** H4, [H4(*P2b)];
- **Galagonyás-kökényes-borókás száraz cserjések:** P2b, [P2b*H5a];
- **Jellegtelen száraz-félszáraz gyepek:** OC, [OC*H5a];

Natura 2000-es jelölő élőhely:

- 6250* – *Síksági pannon löszgyepek*
- 6210 – *Meszes alapkőzetűféltermészetes száraz gyepek és cserjésedett változataik (Festuco Brometalia) fontos orchidea lelőhelyei*

d.) **Gazdálkodáshoz köthető általános kezelési javaslatok:**

- A tervezési terület száraz gyepein a gazdálkodás célja a löszgyepek hosszútávú fennmaradásának biztosítása. Ennek érdekében el kell kerülni az olyan technológiákat, amelyek a természetes növényzet, a termőréteg, a vízháztartás megváltoztatását, károsítását okozzák.
- Legeltetés birkával, lóval, esetenként marhával történhet. Az állatlétszám egyeztetése az illetékes nemzeti parkkal, és legeltetési terv készítése évenként, az időjárás függvényében szükséges.
- Cserjeirtás a gyepek kémelése mellett lehetséges.
- Égetés csak az illetékes nemzeti park engedélyével és legfeljebb 1000 m² területen lehet. Az inváziós fajok (*Ailanthus*, *Robinia*, *Elaeagnus*) irtása szükséges.
- Ügyelni kell a csapadékos időszakban a gépi munkavégzésre és a legeltetés intenzitására. Felázott talajon ezeket fel kell függeszteni.
- A cserjék visszaszorításakor, nem lehet cél az összes cserje eltávolítása, az idős, őshonos egyedeket óvni kell.
- A szántóval érintkező gyepeknél a szegélyeken a bokrok kémelendőek, a gyomosodás, az elszántás, és a bemosódás elkerülésének érdekében.
- A gyepeken jellemzően szálanként fellelhetők a tölgy (*Quercus spp.*) magoncok, esetleg egyéb őshonos tájjelegű fajok, melyek kémelésére fokozott figyelmet kell fordítani.

e.) **Kezelési egységre vonatkozó konkrét kezelési előírások:**

Kötelezően betartandó előírások:

- A hatályos jogszabályok értelmében a tervezési terület valamennyi gyep hasznosítású területeire a 269/2007. (X.18.) Korm. rendeletben meghatározott földhasználati szabályok vonatkoznak.
- A Természet védelméről szóló 1996. évi LIII. tv vonatkozó szabályozását is figyelembe kell venni.

Javasolt előírások:

Kód	Javaslat	Megjegyzés
GY01	Felülvetés nem megengedett.	
GY02	Vegyszeres gyomirtás nem megengedett.	
GY09	Fogasolás nem megengedett.	
GY13	Kiszántás nem megengedett.	
GY15	Tűzpázták létesítése nem megengedett.	
GY22	Legeltetéssel és/vagy kaszálással történő hasznosítás.	
GY24	A gyepek természetvédelmi szempontú égetéséhez csak a működési terület szerinti nemzeti park igazgatóság hozzájárulása alapján kérhető.	
GY26	Inváziós fás szárúak mechanikus irtása.	
GY28	A gyepek cserjésedésének megakadályozása, azonban a szórtan jelentkező őshonos cserjék megőrzése.	
GY30	A természetes gyepekben az őshonos, méretes fák (30 cm törzsátmérő felett) és a vadgyümölcsök (törzsátmérő megjelölése nélkül) megőrzése.	
GY31	A cserjeirtás megkezdésének időpontját legalább 5 nappal korábban írásban a működési terület szerinti nemzeti park igazgatóságnak szükséges bejelenteni , valamint a meghagyásra szánt cserjéket, cserjefoltokat a működési terület szerinti nemzeti park igazgatósággal egyeztetni.	
GY32	A működési terület szerinti nemzeti park igazgatóság általi kijelölésüket követően a fajgazdag, vagy védett fajokat tartalmazó cserjés foltok meghagyása.	
GY92	A gyepterület kaszálása, szárazítása esetén minimum 10 cm-es fűtarló biztosítása.	
GY108	Erősen fertőzött foltokat sokkoló kaszálással történő kezelése évente legalább háromszor.	cél az inváziós lágyszárúak (Selyemkóró, betyárkóró) visszaszorítása
GY109	A lekaszált inváziós növények eltávolítása a kaszálást követő 30 napon belül.	
GY116	A területen trágyadepónia, széna és szalmakazlak nem helyezhetők el .	

f.) Élőhelyfejlesztési és rekonstrukciós javaslatok

Az értékesebb és nagyobb összterületű löszgyepeken fokozatos, egyszerre kisebb erélyű cserjeirtás szükséges, melyeket utána, folyamatos monitorozás alatt, extenzív legeltetés alá javasolt vonni.

g.) Kezelési javaslatok indoklása

A javasolt kezelések a jelenlegi szukcessziós folyamatoknak szabnak gátat, így elősegítik a nagyon megritkult löszgyepek fennmaradását. A löszgyep fennmaradása érdekében a legkedvezőbb beavatkozás a cserjék fokozatos, több évre (5-10 évre) elhúzott (első ütemben kb 30-50%-os) visszaszorítása. Az egyszerre nagyobb mértékű beavatkozás nem javasolt,

csak abban az esetben, ha hosszú távú kezelése, extenzív legeltetése, megoldott. A nagy kiterjedésű, intenzív cserjeirtás erős sarjadást okozhat. A hatékonyság növelése érdekében a cserjék tuskóinak vegyszeres kezelése is elfogadható a sarjadás csökkentése érdekében.

Ilyen beavatkozás során feltétlenül mérlegelni kell a helyes technológia kiválasztását, a várható előnyöket és az esetleges kockázatokat. A cserjék teljes eltüntetése nem szükséges, főként a szoliter jellegűek megtartása kívánatos is. A cserjék közül elsősorban a galagonya (*Crataegus spp.*), kökény (*Prunus spinosa*), fagyal (*Ligustrum vulgare*), a veresgyűrű som (*Cornus sanguinea*), gyepürózsa (*Rosa canina*) egyedeit kell eltávolítani. A keskenylevelű ezüsthát (*Eleagnus angustifolia*), és a mirigyes bálványfát (*Alianthus altissima*) minden esetben el kell távolítani. A levágott cserjéket a területtől távolabb, egy-egy ruderalis kórós területen el kell égetni.

A sűrűn, legalább 80%-ban becserjésedett részek esetében, alkalmazható a gépi szárzúzózás, de olyan komplex módszerrel, melynek keretében a zúzalék kíméletesen lekerül a területről. Ugyanitt hatékony lehet kisebb foltok célirányos felégetése is, de mindkét esetben nagyon fontos a terület későbbi, extenzív legeltetése, esetleg időszakos szárzúzása, kaszálása, rendszeres monitorozása.

A gyepek extenzív, időszakos legeltetése alapvető fontosságú. A legeltetés elmaradása avarfelhalmozódáshoz, becserjésedéshez, majd számos védett karakter növény faj, mint pl. a tátorján (*Crambe tataria*), vagy a leánykökörös (*Pulsatilla grandis*) magvainak kicsírázásának sorozatos elmaradásához, majd a faj kipusztulásához vezet. A legeltetés intenzitásának megállapítása minden esetben csak az adott év csapadékviszonyai, a fűnövedék és a rendelkezésre álló lábasjószág faj ismeretében lehetséges. Az állattartás ezeken a helyeken az élőhelyek kezeléséről szól, és nem egy állandó nagyobb létszámú állat tartásáról.

KE-2) Puhafás ligeterdők, és erdősítések

a.) Kezelési egység kódja: KE-2

b.) Kezelési egység meghatározása: Puhafás ligeterdők, és erdősítések, üde cserjések

A tervezési terület völgytalpaiban, a kis vízfolyásokat kísérő, illetve a különálló füzes-nyaras ligetek, őshonos fasorok, facsoportok, erdősítések sorolandók ebbe a kategóriába.

c) Kezelési egység megfeleltetése/Érintettség vizsgálata:

ÁNÉR élőhelyek:

- **Őshonos fajú facsoportok, fasorok, erdősávok:** RA;
- **Többnyire őshonos fajú puhafás erdők:** RB, [RB*D34];
- **Őshonos lombos fajokkal elegyes, idegenhonos lombos, vagy vegyes erdők:** Rdb;
- **Üde és nedves cserjések:** P2a [P2a*B1a*OA], [P2a*RA*B1a], [P2a*RA*B1a], [P2a*S3*D34], [P2a*S7];

Natura 2000-es jelölő élőhely:

- 91E0 – Enyves éger (*Alnus glutinosa*) és magas kőris (*Fraxinus excelsior*) alkotta ligeterdők (*AlnoPadion*, *Alnion incanae*, *Salicion albae*)

d.) Gazdálkodáshoz köthető általános kezelési javaslatok:

- Alapvető cél az őshonos fajú puhafás ligeterdők fenntartása, az állományokban található idegenhonos fajok visszaszorítása és így a természetesség növelése.

- A nem üzemtervezett facsoportok, fasorok feltétlen meghagyandók, pótolandók. Egyedileg el bíralt esetekben a régi tájhasználatként jellemző botolást a fűzeknél lehet alkalmazni. Ebben az esetben a lehető legmagasabban kell a botolást elvégezni, hogy az odvas törzsek ne sérüljenek.
- Az üzemtervezett erdőrészteltekben a természetközeli gazdálkodást kell folytatni, nagy területű véghasználatok nem kívánatosak, a puha talaj miatt a gépi munkákat időben és térben erősen korlátozni kell, vonszolásos közelítést nem szabad alkalmazni.

e.) Gazdálkodáshoz köthető, kezelési egységre vonatkozó konkrét kezelési előírás-javaslatok:

Kötelezően betartandó előírások

- 41/2012. (IV. 27.) VM rendelet az Európai Mezőgazdasági Vidékfejlesztési Alapból a Natura 2000 erdőterületeken történő gazdálkodáshoz nyújtandó kompenzációs támogatás részletes szabályairól.
- A vonatkozó erdőterv rendelet és körzeti erdőterv (Nagydorogi Körzet, körzeti erdőterve (jóváhagyási száma: 41236/46/2009)) előírásai – ide értve a fokozottan védett madárfajok fészkelőhelyei körzetében érvényes üzemtervben is rögzített korlátozásokat is.
- Az erdőről, az erdő védelméről és az erdőgazdálkodásról szóló 2009. évi XXXVII. törvény.
- A 61/2017. (XII. 21.) FM rendelet az erdőről, az erdő védelméről és az erdőgazdálkodásról szóló 2009. évi XXXVII. törvény végrehajtásáról.
- A természet védelméről szóló 1996.évi LIII. törvény vonatkozó rendelkezései.

Javasolt előírások

Kód	Javaslat	Megjegyzés
E05	Erdészeti szempontból tájidegen fafajok erdőtelepítésben való alkalmazásának mellőzése.	
E06	Idegenhonos fafajok telepítésének mellőzése.	
E07	Intenzíven terjedő idegenhonos fafajok erdőtelepítésben való alkalmazásának mellőzése.	
E09	A fakitermeléshez és anyagmozgatáshoz szükséges közelítő nyomok csak a közösségi jelentőségű fajok és élőhelyek védelmének figyelembe vételével.	
E20	Fokozottan védett jelölő madárfaj fészkeinek (madárfajtól függően meghatározott) körzetében fészkelési időszakban az erdőgazdálkodási tevékenység korlátozása.	Jelenleg 1 fekete gólya fészek található a tervezési területen
E17	Az emberek testi épségét, közlekedést és épületeket nem veszélyeztető (az erdei élőhelyek fenntartását kiemelten szolgáló) lábon álló holtfák meghagyása.	
E23	A kijelölt egyéb részletek (tisztás, cserjés, erdei vízfolyás és tó, kopár) részleges vagy teljes háborítatlanságának biztosítása.	
E24	Az erdőrésztelteken belül el nem különített tisztás, cserjés folt, víztestek kijelölése és háborítatlanságának biztosítása.	
E27	A természetes erdőtársulás/közösségi jelentőségű élőhely megfelelő állományszerkezetének kialakítása érdekében a nevelővágások során az	

Kód	Javaslat	Megjegyzés
	alsó lombkorona- és a cserjeszint kialakítása, a kialakult szintek megfelelő záródásának fenntartása.	
E31	A nevelővágások során az intenzíven terjedő fafajok teljes mértékű eltávolítása.	
E28	Természetes-, természetszerű- és származék természetességi állapotú erdőkben a nevelővágások során az idegenhonos fa- és cserjefajok egyedszámának minimális szintre szorítása, illetve lehetőség szerinti teljes eltávolítása.	
E33	Természetes, természetszerű és származék erdőkben a tarvágás mellőzése.	
E35	Fahasználatok során a kitermelt faanyag vonszolásos közelítésének mellőzése. A faanyagot rövid fában, emelve kell közelíteni.	
E37	Tájhonos fafajú állományok véghasználata során az idős állományban legalább 5% területi lefedettséget biztosító hagyásfa csoport (mikroélőhely) visszahagyása, lehetőleg az idős állomány szerkezetét és összetételét is reprezentáló formájában.	
E49	Az eredeti talajállapot fenntartása érdekében a talaj-előkészítés és a tuskózás elhagyása.	
E50	A vágásterületen történő égetés mellőzése.	
E51	Felújítás tájhonos fafajokkal, illetve célállománnyal.	
E52	Őshonos fafajú faállomány tájhonos fafajokkal történő felújítása.	
E56	Természetközeli állapotú fátlan élőhelyekkel határos erdőterületek felújítása tájhonos fafajokkal, illetve célállománnyal.	
E57	Az erdőfelújításban, pótlásban, állománykiegészítésben kizárólag tájhonos fafaj alkalmazása.	
E72	Lehetőség szerint mechanikai módszerek (pl. kézi cserjeirtás, szárzúzás, kaszálás) alkalmazandók agresszívan terjedő fajok visszaszorítására.	
E73	Inváziós fás szárú növényfajok visszaszorítása során azok mechanikai eltávolítása a növények sikeres vegyszeres irtását követően.	
E80	Meghatározott erdőrészekben az élőhelyek és fajok védelme érdekében időbeli korlátozás alkalmazása.	
E81	Faanyag mozgatása csak kemény (száraz vagy fagyott) talajviszonyok mellett.	
E82	Tuskóprizmák, tuskópászták nem létesíthetők.	
E83	Az erdőszegélyekben található intenzíven terjedő lágy és fásszárú fajok továbbterjedésének mechanikus módszerekkel (pl. kézi cserjeirtás, szárzúzás) történő megakadályozása.	
E84	Fakitermelés tervezése során az érintett erdőrészeket korosztály-eloszlásának javítása. Térben változó erélyű nevelővágások végzése, az alsó szint és az átlagkornál fiatalabb egyedek kímélete.	
E86	A letermelt faanyag április 30-ig történő elszállítása a xilofág rovarfajok védelme érdekében.	
E88	Fakitermelés csak augusztus 15. és február 28. között végezhető.	
	Vadgazdálkodási előírások	
VA01	Szóró, sózó vagy etetőhely a működési terület szerinti nemzeti park igazgatósággal egyeztetett helyszínen alakítható ki.	
VA02	Ameddig a vadállomány nagysága nem éri el azt a szintet, hogy kerítés nélkül is biztosítható legyen a felújítás sikeressége, addig a felújítás	

Kód	Javaslat	Megjegyzés
	területét lehetőség szerint be kell keríteni. A kerítéseket legkésőbb az utolsó tisztítási munka elvégzését követő egy éven belül le kell bontani.	

f.) Élőhelyfejlesztési és rekonstrukciós javaslatok

A terület vízháztartását javító intézkedések, mint a kis vízfolyások vízvezető hatásainak csökkentése, fenékküszöb jellegű vízvisszatartási beavatkozások révén, javíthatják az élőhely minőségét.

g.) Kezelési javaslatok indoklása

A puhafa ligetek egy jellemző élőhely típus, és ezekben aránylag kevés az idegen honos fafajok aránya. A mikroélőhelyet jelentő holtfa megléte kiemelt fontosságú az itt előforduló xilofág gombák, rovarok számára, ezen szervezetek az élőhelyre jellemző egészséges ökoszisztéma fennmaradásának feltétele. Ezért a fahasználatokat a holtfa, a védett növény és állatfajok figyelembevételével kell tervezni, felújításuk csak őshonos fafajokkal lehetséges. A jó bűvőhelyet biztosító élőhelyet egész évben magas nagyvad (szarvas, vaddisznó) létszám jellemez, mely folyamatos természet és erdővédelmi problémát okoz. A vadlétszám csökkentése ezen területeken kiemelt fontosságú. A kezelési előírások úgy lettek megállapítva, hogy az élőhely természetessége ne csökkenjen, illetve az növekedjen.

KE-3) Mocsárrétek

a.) Kezelési egység kódja: KE-3

b.) Kezelési egység meghatározása: Mocsárrétek (*üde kaszálók*)

A tervezési terület völgytalpaiban, általában a kis vízfolyásokat kísérő, vízhatásnak kitett, mocsárrétek, ezek átmenetei, jellegtelenebb üde kaszálók sorolandók ide.

c.) Kezelési egység megfeleltetése/Érintettség vizsgálata:

ÁNÉR élőhelyek:

- **Mocsárrétek:** D34, [D34*B5], [D34*H5a], [D34*OA], [D34*OB], [D34*RA], [D34*S6], [D34*S7];
- **Gyomos üde gyeppek:** OB, [OB*B1a], [OB*D34], [OB*OC], [OB*OC*S7*P2];

Natura 2000-es jelölő élőhely:

- 6440 – Folyóvölgyek *Cnidion dubii*hoz tartozó mocsárrétjei

d.) Gazdálkodáshoz köthető általános kezelési javaslatok:

- Legeltetés (lóval, marhával, birkával) lehetséges.
- A legeltetés esetén az állatlétszámot egyeztetni szükséges az illetékes nemzeti parkkal.
- Évenként legeltetési terv készítése kívánatos.
- Kaszálás esetén a környezetkímélő kaszálási módokat kell alkalmazni.

e.) Gazdálkodáshoz köthető, kezelési egységre vonatkozó konkrét kezelési előírás-javaslatok:Kötelezően betartandó előírások

- A hatályos jogszabályok értelmében a tervezési terület valamennyi gyeppel hasznosítású területeire a 269/2007. (X.18.) Korm. rendeletben meghatározott földhasználati szabályok vonatkoznak.
- A természet védelméről szóló 1996. évi LIII. törvény vonatkozó rendelkezései.

Javasolt előírások

Kód	Javaslat	Megjegyzés
GY01	Felülvetés nem megengedett.	
GY02	Vegyszeres gyomirtás nem megengedett.	
GY09	Fogasolás nem megengedett.	
GY13	Kiszántás nem megengedett.	
GY15	Tűzpázták létesítése nem megengedett.	
GY22	Legeltetéssel és/vagy kaszálással történő hasznosítás.	
GY26	Inváziós fás szárúak mechanikus irtása .	
GY28	A gyepek cserjésedésének megakadályozása, azonban a szórtan jelentkező őshonos cserjék megőrzése.	
GY30	A természetes gyepekben őshonos méretes fák (30 cm törzsátmérő felett) és a vadgyümölcsök (törzsátmérő megjelölése nélkül) megőrzése .	
GY31	A cserjeirtás megkezdésének időpontját legalább 5 nappal korábban írásban a működési terület szerinti nemzeti park igazgatóságnak szükséges bejelenteni, valamint a meghagyásra szánt cserjéket, cserjefoltokat a működési terület szerinti nemzeti park igazgatósággal egyeztetni.	
GY32	A működési terület szerinti nemzeti park igazgatóság általi kijelölésüket követően a fajgazdag, vagy védett fajokat tartalmazó cserjés foltok meghagyása .	
GY92	A gyepterület kaszálása, szárzúzása esetén minimum 10 cm-es fűtarló biztosítása.	
GY108	Erősen fertőzött foltokat sokkoló kaszálással történő kezeléssel évente legalább háromszor .	cél az inváziós lágyszárúak (selyemkóró, betyárkóró) visszaszorítása
GY109	A lekaszált inváziós növények eltávolítása a kaszálást követő 30 napon belül.	
GY116	A területen trágyadepónia, széna és szalmakazlak nem helyezhetőek el .	

f.) Élőhelyfejlesztési és rekonstrukciós javaslatok

A terület vízháztartását javító intézkedések, a kis vízfolyások vízvisszatartása fenék küszöbök kialakításával megvizsgálandók, ezen beavatkozások javíthatják a gyepek talajvíz háztartását.

g.) Kezelési javaslatok indoklása

A tervezési terület mocsár- és üde rétjei, kaszálói kis kiterjedésűek, és esetenként a szomszédos nádasokkal alkotott határvonalukat a területhasználat, a rendszeres kaszálás, legeltetés alakítja ki. E nélkül erőteljesen elnádásosodnak, kevésbé természetes állapotúak gyomosodnak. A kötelezően betartandó kezelési előírások mellett a javasolt kezelési módok az élőhelytípus hosszútávú fennmaradását, természetes állapotuk javulását biztosíthatják.

KE-4) Vizes területek

a.) Kezelési egység kódja: KE-4

b.) Kezelési egység meghatározása: Vizes területek (*hínarasok, nádasok, mocsarak, üde cserjések és üde magas kórosok*)

A tervezési terület völgytalpaiban, általában a kis vízfolyásokat kísérő, vízhatásnak kitett, nádas, erősen nádasodó foltok, melyekben elszórtan vagy sűrűbben fák, cserjék nőnek, illetve a magaskórosok is jellemzőek. Szintén itt jelöltek azok a nagyon mozaikos, gyakran zavart cserjésedő élőhelyek, melyekben üde-mocsaras, olykor nádasodó részek vannak. Itt jellemző a rekettgyeűz, a szárazabb részeken a bodza is. Több típusuk is megfigyelhető a tervezési területen, melyek általában mozaikolva, illetve kisebb léptékben is keverten fordulnak elő, gyakran szántók közé ékelődve.

c.) Kezelési egység megfeleltetése/Érintettség vizsgálata:

ÁNÉR élőhelyek:

- **Nádasok:** B1a, [B1a*B], [5B1a*P2a], [B1a*RB];
- **Magassásosok:** B5, [B5*B1a], [B5*OB];
- **Jellegtelen fátlan, gyomos vizes élőhelyek árok mentén:** OA;

Natura 2000-es jelölő élőhely:

- Jelölő élőhely nem fordul elő ebben a kezelési egységben.

d.) Gazdálkodáshoz köthető általános kezelési javaslatok:

- Vízhatásnak kitett, több élőhelytípus összevonásával kialakított kategória. Jellemzően nem hasznosítottak, és a jövőben sem célszerű semmilyen hasznosításuk.

e.) Gazdálkodáshoz köthető, kezelési egységre vonatkozó konkrét kezelési előírás-javaslatok:

Kötelezően betartandó előírások

- A természet védelméről szóló 1996.évi LIII. törvény vonatkozó rendelkezései.

Javasolt előírások

Kód	Javaslat	Megjegyzés
GY21	Legeltetés és kaszálás nem végeztető, a területet kezelés nélkül történő fenntartása.	
GY104	Tisztító kaszálás csak az inváziós gyomnövényekkel fertőzött foltokon lehetséges.	
GY116	A területen trágyadepónia, széna és szalmakazlak nem helyezhetőek el .	
V55	Nádgazdálkodás nem végezhető .	
V67	A területen mindennemű beavatkozást kerülendő, kezeletlen állapotban	

Kód	Javaslat	Megjegyzés
	való fenntartás indokolt.	
E05	Erdészeti szempontból tájidegen fafajok erdőtelepítésben való alkalmazásának mellőzése.	
E06	Idegenhonos fafajok telepítésének mellőzése.	
E72	Lehetőség szerint mechanikai módszerek (pl. kézi cserjeirtás, szárazzás, kaszálás) alkalmazandók agresszívan terjedő fajok visszaszorítására.	elsősorban a rekettyefűz esetében jöhet szóba
Vadgazdálkodási előírások		
VA01	Szóró, szózó vagy etetőhely a működési terület szerinti nemzeti park igazgatósággal egyeztetett helyszínen alakítható ki.	
VA02	Ameddig a vadállomány nagysága nem éri el azt a szintet, hogy kerítés nélkül is biztosítható legyen a felújítás sikeressége, addig a felújítás területét lehetőség szerint be kell keríteni. A kerítéseket legkésőbb az utolsó tisztítási munka elvégzését követő egy éven belül le kell bontani.	

f.) Élőhelyfejlesztési és rekonstrukciós javaslatok

A terület vízháztartását javító intézkedések, a kis vízfolyások vízvisszatartása fenék küszöbök kialakításával megvizsgálandók, ezen beavatkozások javíthatják a vizes élőhelyek állapotát.

g.) Kezelési javaslatok indoklása

Az ide sorolandó változatos növényzetű, sok esetben kis kiterjedésű, gazdálkodásból kimaradt területek, melyek számtalan védett növény és állatfajnak kizárólagos táplálkozó és szaporodó élőhelyei. Kezeletlen állapotuk fenntartása a kezelési egység természetes állapotának fenntartását eredményezi. Gyenge erélyű beavatkozást, az inváziós lágyszárú fajok és a rekettyefűz (*Salix cinerea*) visszaszorításának lehetőségét, esetenként meg kell vizsgálni. A jelenlegi gyepterületek támogatási rendszerek nem minden esetben kedveznek a kezelési egység élőhelyeinek. Sok esetben szélterületeik, vagy teljes területük áldozatul esnek az erőltetett gyepterületeknek. Ezen folyamatok megállítása kiemelt természetvédelmi feladat, melyre a kezelési egység javaslatai is irányulnak.

KE-5) Galagonyás cserjések

a.) Kezelési egység kódja: KE-5

b.) Kezelési egység meghatározása: Galagonyás cserjések

Ide sorolandók a nagyobb kiterjedésű bokrosok, igen sok átmeneti formában, melyek alól záródásuk miatt, sok helyen a gyepterület már jórészt eltűnt.

c.) Kezelési egység megfeleltetése/Érintettség vizsgálata:

ÁNÉR élőhelyek:

- **Galagonyás cserjések:** P2b, [P2b(*H4)], [P2b(*H5a)], [P2b*H4], [P2b*H5a], [P2b*H5a*S6], [P2b*OC], [P2b*S]1,[P2b*S1(*H5a)];

Natura 2000-es jelölő élőhely:

- Jelölő élőhely nem fordul elő ebben a kezelési egységben.

d.) Gazdálkodáshoz köthető általános kezelési javaslatok:

- Ha járható, akkor legeltetés birkával, lóval, marhával, kecskével lehetséges, de az állat létszám egyeztetése az illetékes nemzeti parkkal egyeztetni szükséges.
- Cserjeirtáskor a löszgyepfoltok kímélete, a fajgazdag cserjefoltok meghagyása mellett lehet, a cserjeirtás előtt egyeztetése szükséges az illetékes nemzeti parkkal.
- A cserjék továbbterjedését akadályozni, kell.
- Erdősítésük nem javasolt.

e.) Gazdálkodáshoz köthető, kezelési egységre vonatkozó konkrét kezelési előírás-javaslatok:

Kötelezően betartandó előírások

- A természet védelméről szóló 1996.évi LIII. törvény vonatkozó rendelkezései.
- Gyep művelési ágú területrészek, de megítélésünk szerint az idős cserjés foltok fenntartása kívánatos. Ezen kezelési egységben, mivel gazdaságilag nem hasznosított gyepek, nem kell a 15 269/2007. (X.18.) Korm. rendeletben meghatározott földhasználati szabályokat kötelezően előírni.

Javasolt előírások:

Kód	Javaslat	Megjegyzés
GY26	Inváziós fás szárúak mechanikus irtása .	
GY28	A gyepek cserjésedésének megakadályozása , azonban a szórtan jelentkező őshonos cserjék megőrzése .	
GY30	A természetes gyepekben őshonos, méretes fák (30 cm törzsátmérő felett) és a vadgyümölcsök (törzsátmérő megjelölése nélkül) megőrzése .	
GY31	A cserjeirtás megkezdésének időpontját legalább 5 nappal korábban írásban a működési terület szerinti nemzeti park igazgatóságnak szükséges bejelenteni, valamint a meghagyásra szánt cserjéket, cserjefoltokat a működési terület szerinti nemzeti park igazgatósággal egyeztetni .	
GY32	A működési terület szerinti nemzeti park igazgatóság általi kijelölésüket követően a fajgazdag, vagy védett fajokat tartalmazó cserjés foltok meghagyása.	

f) Élőhelyfejlesztési és rekonstrukciós javaslatok

Élőhelyrekonstrukció azon foltokban javasolt, ahol a cserjeirtás után a területet folyamatos kontroll alatt marad. A cserjementesített gyepeket legeltetéssel, esetleg kaszálással kezelni kell.

g) Kezelési javaslatok indoklása

Fontos védett bokorlakó madárfajok élőhelyei (pl. tövisszúró gébics, mezei poszáta, barátposzáta, kis poszáta, feketerigó, stb.). Átalakításuk nagy anyagi és munkaerő ráfordítást igényelnek, ezért csak a cserjeirtás után kezelhető foltok átalakítása javasolt. Mindemellett a bokrosok további terjeszkedését akadályozni kell a megfelelő időben végzett cserjeirtásokkal, és az inváziós fásszárúak eltávolításával.

KE-6) Idegenhonos faültetvények

a.) Kezelési egység kódja: KE-6

b.) Kezelési egység meghatározása: Idegenhonos faültetvények

Jellemzően ültetett és spontán akácok, nemes nyarasok, bálványfások, fasorok, facsoportok.

c.) Kezelési egység megfeleltetése/Érintettség vizsgálata:

ÁNÉR élőhelyek:

- **Akácok, akáceseleges:** S1, [S1(*H5a)], [S1(*P2b)], [S1*OC], [S1*P2b], [S1*P8,];
- **Nemesnyáras:** S2;
- **Tájidegen fafajokból álló lombos és/ vagy elegyes erdő:** S3, [S3*D34], [S3*P2b], [S3*P2b*OB];
- **Fenyves ültetvény:** S4;
- **Nem őshonos fafajok spontán állományai:** S6;
- **Nem őshonos fafajú facsoportok, erdősávok és fasorok:** S7, [S7*D34], [S7*P2b*OC];

Natura 2000-es jelölő élőhely:

- Jelölő élőhely nem fordul elő ebben a kezelési egységben.

d.) Gazdálkodáshoz köthető általános kezelési javaslatok:

- Hosszú távon a termőhelynek megfelelő őshonos fafajú felújítás támogatandó.
- A fahasználatokat a vegetációs időn kívül célszerű elvégezni, de esetenként ezen kívül is támogatandó.
- A felújításokban megjelenő bálványfát azonnal irtani kell.
- Az erdőfelújítás esetén a tuskózás, és a mélyszántás nem javasolt.

e.) Gazdálkodáshoz köthető kezelési egységre vonatkozó konkrét kezelési előírás-javaslatok:

Kötelezően betartandó előírások:

- 41/2012. (IV. 27.) VM rendelet az Európai Mezőgazdasági Vidékfejlesztési Alapból a Natura 2000 erdőterületeken történő gazdálkodáshoz nyújtandó kompenzációs támogatás részletes szabályairól.
- A vonatkozó erdőterv rendelet és körzeti erdőterv (Nagydorogi Körzet, körzeti erdőterve (jóváhagyási száma: 41236/46/2009)) előírásai – ide értve a fokozottan védett madárfajok fészkelőhelyei körzetében érvényes üzemtervben is rögzített korlátozásokat is.
- Az erdőről, az erdő védelméről és az erdőgazdálkodásról szóló 2009. évi XXXVII. törvény.
- A 61/2017. (XII. 21.) FM rendelete az erdőről, az erdő védelméről és az erdőgazdálkodásról szóló 2009. évi XXXVII. törvény végrehajtásáról.
- A Természet védelméről szóló 1996. évi LIII. törvény vonatkozó szabályozását is figyelembe kell venni.

Javasolt előírások:

Kód	Javaslat	Megjegyzés
E05	Erdészeti szempontból tájidegen fajok erdőtelepítésben való alkalmazásának mellőzése.	
E06	Idegenhonos fajok telepítésének mellőzése.	
E07	Intenzíven terjedő idegenhonos fajok erdőtelepítésben való alkalmazásának mellőzése.	
E09	A fakitermeléshez és anyagmozgatáshoz szükséges közelítő nyomok csak a közösségi jelentőségű fajok és élőhelyek védelmének figyelembe vételével.	
E20	Fokozottan védett jelölő madárfaj fészkeinek (madárfajtól függően meghatározott) körzetében fészkelési időszakban az erdőgazdálkodási tevékenység korlátozása.	Fekete gólya fészkek tágabb védőzónája
E24	Az erdőrészekben belül el nem különített tisztás, cserjés folt, víztestek kijelölése és háborítatlanságának biztosítása.	
E30	Az idegenhonos vagy tájidegen fajokkal jellemezhető faállományokban a nevelővágások során az őshonos fajok egyedeinek megőrzése az alsó- és a cserjeszintben is.	
E31	A nevelővágások során az intenzíven terjedő fajok teljes mértékű eltávolítása.	
E35	Fahasználatok során a kitermelt faanyag vonszolásos közelítésének mellőzése. A faanyagot rövid fában, emelve kell közelíteni.	
E49	Az eredeti talajállapot fenntartása érdekében a talaj-előkészítés és a tuskózás elhagyása.	
E50	A vágásterületen történő égetés mellőzése.	
E51	Felújítás tájhonos fajokkal, illetve célállománnyal.	
E52	Őshonos fajfajú faállomány tájhonos fajokkal történő felújítása.	
E54	Idegenhonos fajfajú faállomány szerkezetátalakítása.	
E57	Az erdőfelújításban, pótlásban, állománykiegészítésben kizárólag tájhonos fajfaj alkalmazása.	
E72	Lehetőség szerint mechanikai módszerek (pl. kézi cserjeirtás, száruzás, kaszálás) alkalmazandók agresszívan terjedő fajok visszaszorítására.	
E73	Inváziós fás szárú növényfajok visszaszorítása során azok mechanikai eltávolítása a növények sikeres vegyszeres irtását követően.	
E80	Meghatározott erdőrészekben az élőhelyek és fajok védelme érdekében időbeli korlátozás alkalmazása.	
E81	Faanyag mozgatása csak kemény (száraz vagy, fagyott) talajviszonyok mellett.	
E82	Tuskóprizmák, tuskópászták nem létesíthetők.	
E83	Az erdőszegélyekben található intenzíven terjedő lágú és fásszárú fajok továbbterjedésének mechanikus módszerekkel (pl. kézi cserjeirtás, száruzás) történő megakadályozása.	
E88	Fakitermelés csak augusztus 15. és február 28. között végezhető.	
Vadgazdálkodási előírások		
VA01	Szóró, szózó vagy etetőhely a működési terület szerinti nemzeti park igazgatósággal egyeztetett helyszínen alakítható ki.	
VA02	Ameddig a vadállomány nagysága nem éri el azt a szintet, hogy kerítés nélkül is biztosítható legyen a felújítás sikeressége, addig a felújítás területét lehetőség szerint be kell keríteni. A kerítéseket legkésőbb az utolsó tisztítási munka elvégzését követő egy éven belül le kell bontani.	

f.) Élőhelyfejlesztési és rekonstrukciós javaslatok

Hosszú távon ezen erdőállományok őshonos erdőállományokká átalakítása a cél, a termőhelynek és az erdőgazdálkodási tájnak megfelelő fafajokkal.

g.) Kezelési javaslatok indoklása

A kezelési egység legfontosabb célkitűzése az őshonos erdőállománnyá alakítás. Az átalakítás növeli a védett terület természetességét, több és értékeesebb fajnak biztosítanak lehetőséget, élőhelyet. Minden termőhelyre meg lehet találni azokat az őshonos fafajokat, melyekkel az erdőfelújítás elvégezhető. Az átalakítások költsége magas, ezért ennek megvalósításához támogatásra van szükség. A javasolt fahasználati módszerek alkalmazása csökkenti a védett fajok károsítását és növelik azok élőhelyét, hozzájárul a termőréteg, az erdő hosszú távú fennmaradásához.

KE-8) Szántók

a.) Kezelési egység kódja: KE-8

b.) Kezelési egység meghatározása: Szántók

A tervezési területen összesen 131,7 ha kiterjedésben van jelen a területen.

c.) Kezelési egység megfeleltetése/Érintettség vizsgálata:

ÁNÉR élőhelyek:

- **Intenzív szántók:** T1, [T1*S7];

Natura 2000-es jelölő élőhely:

- Jelölő élőhely nem fordul elő ebben a kezelési egységben.

d.) Gazdálkodáshoz köthető általános kezelési javaslatok:

- A szántók művelése kapcsán törekedni kell arra, hogy a szomszédos természetes élőhelyek ne károsodjanak.
- Tilos más területek, különösen gyeppek elszántása.
- A vegyszerhasználatot a szükséges minimumon kell tartani, és ügyelni az elsodródás megakadályozására.
- Az alkalmazott agrotechnikában törekedni kell a természetbarát szerek használatára.
- A területen található szántókon javasolt a környezettudatos gazdálkodás és a fenntartható mezőgazdálkodási gyakorlat kialakítása.

e.) Gazdálkodáshoz köthető, kezelési egységre vonatkozó konkrét kezelési előírás-javaslatok:

Kötelezően betartandó előírások:

- A Természet védelméről szóló 1996. évi LIII. törvény vonatkozó szabályozását figyelembe kell venni.

Javasolt előírások:

Kód	Szántóterületekre vonatkozó előírások	megjegyzés
SZ09	A növénytermesztéssel kapcsolatos technológiai munkálatok során bármilyen depóniát csak szántókon lehet létrehozni, és ott legfeljebb 2 hónapig lehet tárolni	
SZ10	Trágya, műtrágya: természetes vizektől mért 200 m-en belül trágya, műtrágya nem deponálható	
SZ14	A parcella szélein legalább 3 m széles növényvédőszer mentes táblaszegély elhagyása, a táblaszegélyben szükség esetén mechanikai gyomirtást végzése	
SZ19	Kizárólag környezetkímélő besorolású növényvédő szerek alkalmazása engedélyezett	
SZ21	Légi kivitelezésű növényvédelem és tápanyag-utánpótlás nem végezhető .	
SZ22	Rágcsálóirtó szerek és talajfertőtlenítő szerek nem alkalmazhatók.	
SZ24	Totális gyomirtó szerek használata nem engedélyezhető a területen	
SZ43	Fás szárú és lágyszárú energetikai ültetvény nem telepíthető.	
SZ52	Szántó füves élőhelyé alakítása gyeptelepítéssel, a megjelenő inváziós növényfajok irtása.	
SZ54	Szántó füves élőhelyé alakítása, későbbi kezelés nélküli spontán felhagyással, kivéve az inváziós növényfajok irtását	
SZ55	Szántó füves élőhelyé alakítása, lucerna kultúrát követő spontán gypesedéssel, a megjelenő inváziós növényfajok irtása.	
SZ63	Tájjidegen fűmagkeverékkel történő vetés nem megengedett .	
SZ67	Természetbarát gypesítés, termőhelytől függően üde rét vagy száraz gyepek kialakulásának elősegítése. Tájjidegen magkeverék használata nem alkalmazható , csak a termőhelyre jellemző őshonos fajok vethetők	
SZ68	A parcella körül természetes talajvédelmet szolgáló táblaszegély fenntartása, illetve telepítése, amely őshonos cserjékből vagy fákból álló sövény, illetve fasor lehet . A táblaszegély inváziós cserje és fafajoktól való mentességének biztosítása, kizárólag mechanikai eszközökkel.	
SZ74	Őshonos fajokból álló fasorok, facsoportok, szoliter fák, cserjefoltok telepítése	

f.) Élőhelyfejlesztési és rekonstrukciós javaslatok

Természetvédelmi szempontból előnyös lenne a tervezési területbe tartozó szántóterületek gypesítése, természetszerű élőhelyekké átalakítása. A gypesítést mindenképpen őshonos, a termőhelynek megfelelő fűmagkeverékkel kell elvégezni.

g.) Kezelési javaslatok indoklása

A megfogalmazott javaslatok a szomszédos természetes élőhelyek védelmét szolgálják, valamint lehetőséget biztosítanak a nagyobb természetességi fokú élőhelyé (gyep, fás legelő) átalakításnak.

3.2.1.2. Vadgazdálkodás

A terület apróvadas jellegű, nagyvaddként az őz jellemző. A természetes erdőfelújítások alkalmazása érdekében megfontolandó az őz állomány létszámának csökkentése. A tervezési terület egységei nagy kiterjedésű szántók közé ékelődnek, melynek következtében szigethatás alakult ki, a mezőgazdasági területekről búvóhely reményében jelentős vad koncentráció figyelhető meg. Optimális vadállomány vadfajonkénti létszáma nem számszerűsíthető sem a nagyvad sem az apróvad szemszögéből, de a terület egészén a vadlétszámot olyan szintre kell csökkenteni, hogy az a felújítások sikerességét kerítés hiányában se veszélyeztesse. Ameddig a vadállomány nagysága nem éri el azt a szintet, hogy kerítés nélkül is biztosítható legyen a felújítás sikeressége, addig a felújítás területét minden esetben be kell keríteni. Speciális természetvédelmi problémát okoz rágásával az egyre jobban elszaporodó üregi nyúl. Elsősorban a buglyos tátorján (*Cambre tataria*) fiatal hajtásainak és a leánykökörcsin (*Pulsatilla grandis*) bimbóinak rágásával okoz természetvédelmi károkat. Az állomány apasztása szükséges.

Részletes javaslatok:

- Vadföldeket csak szántóterületeken javasolt kialakítani.
- A vadkibocsátás és a zárt téri vadtartás nemkívánatos a területen.
- Vaddisznó esetében ne legyen korlátozás a kilövésekben.
- Új szóró, etető, szózó kialakítása nem javasolt a természetes élőhelyek és azok közelében.
- Fokozottan védett madár fészkelő helyek környékén a költési időszakban korlátozásra van szükség. Fekete gólya (március 15. – július 30.), a fészkek 400 méter sugarú körében tilos a vadászat.

3.2.1.3. Vízgazdálkodás

A tervezési területen két kis vízfolyás a Gyűrűsi-árok és a Nagykarácsonyi-árok hatása meghatározó. Vízellátottságuk hatást gyakorolnak a nedves- és üde gyepekre, a talajvízszint ingadozására. A vízfolyások és mellék vízvezető árkainak medrét, vízi és vízparti vegetációját érintő fenntartási munkák egyes jelölő fajok esetében csökkentik a meghatározó, természetes élőhelyfoltok (vízbe lógó fák, gyökerek, békalencsések, stb.) kiterjedését, valamint csökkentik a víztér leárnycöltságot, ezért azok teljes eltávolítása nem kívánatos.

Törekedni kell arra, ahol természetes parti vegetáció alakult ki, abból a bel- és árvízvédelem figyelembe vétele mellett, a lehető legnagyobb arány maradjon meg. Ilyen módszer lehet a vízfolyás egyik partjáról végzett gépi munka vagy idős faegyedek megkímélése. Ahol erre lehetőség van, javasoljuk a mederben történő víztározásának lehetőségének megvizsgálását, ezzel, a környező területeken, főleg gyepek, mocsarak, ligeterdők esetében, vízviisszatartást, talajvízszint emelést lehet elérni. A további medermélyülést meg kell akadályozni.

A vízfolyások és csatornáinak időszakos vízkárelhárítási, és vízrendezési fenntartási munkáinak kivitelezését megelőzően, természetvédelmi-ökológiai szempontokat figyelembe

vevő, aktuális vízkárelhárítási és vízrendezési terv készítését és egyeztetését javasoljuk a működési terület szerint illetékes Nemzeti Park Igazgatósággal.

A belvízelvezetéssel kapcsolatos szabályozást a 269/2007. (X.18.) Korm. rendelet tartalmazza.

3.2.2. Élőhely-rekonstrukció és élőhelyfejlesztés

A javasolt élőhelyrekonstrukciók elsősorban a a 6250 Pannon löszgyepere vonatkoznak. Az élőhelyfejlesztések a minél nagyobb természetességi szint elérését célozzák meg. Kiemelendő az idegenhonos fajok és lágyszárúak, és a szukcesszió visszaszorítását ösztönző javaslatok, hiszen a jelölő élőhelyek legfőbb veszélyeztetői ezek. A javasolt intézkedések a kezelési egységeknél részletesen olvashatók.

3.2.3. Fajvédelmi intézkedések

A buglyos tátorján (*Cambre tataria*) esetében állománynövelő beavatkozás javasolt⁴:

A magérést követően, a tátorján tövekről a magot össze kell gyűjteni. A magérés után összegyűjtött tátorján magok nagyobb részével évente magszórást kell végezni a területen. A begyűjtött magok maradék részéből minden év októberében tátorján magvetést kell végezni a területen 20x20 cm-es tisztított foltokba.

A kezelési egységekben javasolt területhasználat biztosítani tudja az előforduló jelölő növény és állatfajok védelmét, ezért külön, a buglyos tátorján állomány növelő fajvédelmi intézkedések nem szükségesek. A Duna-Dráva Nemzeti Park Igazgatóság az elmúlt évtizedben, több szakaszban a buglyos tátorján élőhelyének védelmében, az érintkező szántó területek pufferezónaként funkcionáló területeket gyepesített.

3.2.4. Kutatás, monitorozás

Fajsztű monitorozás

- Az eddigi gyakorlatnak megfelelően a jelölő buglyos tátorján (*Crambe tataria*) és a leánykökörccsin (*Pulsatilla grandis*) növényfajok évenkénti monitorozása.

Közösségi szintű monitorozás

- Tíz évenkénti vegetáció térkép frissítése
- 6250* Síksági pannon löszgyepek esetében:
 - A legeltetés hatásának vizsgálata – az újonnan beinduló legeltetés megváltoztatja a gyepek jelen állapotát, a gyepszerkezetet a cserjék elterjedését és vitalitását. Ennek legalább öt éven keresztül nyomon követése szükséges, a tapasztalatok más területeken is alkalmazhatók.
 - A cserjeirtások hatásának vizsgálata – évi rendszerességgel legalább öt éven keresztül a gyepvegetáció összetételének nyomon követése, a cserjék sarjadási mértékének vizsgálata.

3.3. A kezelési javaslatok megvalósításának lehetséges eszközei a jogszabályok és a tulajdonviszonyok függvényében

- 275/2004. (X.8.) Kormányrendelet az európai közösségi jelentőségű természetvédelmi rendeltetésű területekről
- 61/2009 (V.14) FVM rendelet az Európai Mezőgazdasági Vidékfejlesztési Alapból nyújtott agrárkörnyezetgazdálkodási támogatások igénybevételének részletes feltételeiről (MTÉT, AKG)
- 79/2004 (V.4.) FVM rendelet a vad védelméről, a vadgazdálkodásról, valamint a vadásatról szóló 1996. évi LV. törvény végrehajtásának szabályairól
- 1996. évi LIII. törvény a természet védelméről
- 269/2007. (X.18) Kormányrendelet a Natura 2000 gyepterületek fenntartásának földhasználati szabályairól
- 128/2007. (X. 31.) FVM rendelet az Európai Mezőgazdasági Vidékfejlesztési Alapból a Natura2000 gyepterületeken történő gazdálkodáshoz nyújtandó kompenzációs támogatás részletes szabályairól
- 2009. évi XXXVII. törvény az erdőről, az erdő védelméről és az erdőgazdálkodásról

3.3.1. Agrártámogatások

3.3.1.1. Jelenlegi működő agrártámogatási rendszer

A Közös Agrárpolitika (KAP) nagy hangsúlyt fektet arra, hogy a mezőgazdaság és a természetvédelem érdekei közeledjenek egymáshoz. A biotikus és abiotikus környezet védelme és megőrzése egy hosszútávon fenntartható mezőgazdaság, valamint a biztonságos és egészséges élelmiszer termelés alapja. Az alábbiakban elsősorban azok a támogatások kerülnek felsorolásra – rövid leírásokkal – amelyek közvetlenül vagy közvetve hozzájárulhatnak ahhoz, hogy a Natura 2000 területek állapota megőrződjön és/vagy javuljon, illetve jellegük miatt mindenképpen hatással lehetnek a Natura 2000 területekre.

KAP I. pillér

Közvetlen támogatások

1.) Alaptámogatás

A támogatás célja:

A támogatás célja a mezőgazdasági termelők területalapon megvalósuló jövedelemstabilizációja. A támogatás révén a termelési, éghajlati illetve piaci folyamatokból fakadó negatív hatások következtében megjelenő jövedelemcsökkenés hatásának mérséklésére nyílik mód.

A támogatás igénybevételének feltételei:

Az igénybevétel feltételeit az *Európai Mezőgazdasági Garancia Alapból finanszírozott egységes területalapú támogatás, valamint az ahhoz kapcsolódó átmeneti nemzeti támogatás igénybevételével kapcsolatos egyes kérdésekről szóló 5/2015. (II. 19.) FM rendelet* tartalmazza.

Minimumkövetelmények:

Minden gazdálkodónak, aki mezőgazdasági területtel rendelkezik, be kell tartania bizonyos környezetvédelmi előírásokat a talaj kedvező állapotának megőrzése érdekében. A mezőgazdasági tevékenységet végző gazdálkodóknak a *kölcsönös megfeleltetés követelményrendszerét* (HMKÁ és JFGK előírások) kell figyelembe vennie, míg a mezőgazdasági tevékenységet átmenetileg nem folytató gazdálkodókra az ún. minimumkövetelmények vonatkoznak a növénytermesztésre vagy legeltetésre alkalmas állapot megőrzése érdekében. Ez utóbbi, az elgyomosodás és a túllegeltetés elkerülésére vonatkozó előírásokat szintén a 10/2015. (III. 13.) FM rendelet állapítja meg.

2.) Az éghajlat és környezet szempontjából előnyös mezőgazdasági gyakorlatokra nyújtandó támogatás (zöldítés)

A támogatás célja:

Az éghajlat és környezet szempontjából előnyös gyakorlatok kötelező előírásának célja, hogy a mezőgazdasági tevékenységet végzők nagyobb mértékben járuljanak hozzá a környezeti és természeti erőforrások megőrzéséhez.

A támogatás igénybevételének feltételei:

A támogatás igénybevételének részletes feltételeit az *éghajlat és környezet szempontjából előnyös mezőgazdasági gyakorlatokra nyújtandó támogatás igénybevételének szabályairól, valamint a szántóterület, az állandó gyepterület és az állandó kultúrával fedett földterület növénytermesztésre vagy legeltetésre alkalmas állapotban tartásának feltételeiről* szóló 10/2015. (III. 13.) FM rendelet tartalmazza.

Támogatásra jogosult az egységes területalapú támogatást igénylő, a tárgyévben egységes kérelmet benyújtó mezőgazdasági termelő.

Teljesítendő előírások:

Az előírások három gyakorlatot fednek le:

- állandó gyepterületek fenntartása,
- növénytermesztés diverzifikálása
- ökológia jelentőségű terület (EFA) kijelölése a mezőgazdasági területeken.

Állandó gyepterületek fenntartása:

Állandó gyepek az a terület minősül, ahol a gyepet vagy egyéb takarmánynövényt vetés nélkül vagy vetéssel termesztik és a mezőgazdasági üzem vetésforgójában legalább öt évig nem szerepel. Az állandó gyepek minősített területek fedvényként lehatárolásra kerülnek a Mezőgazdasági Parcella Azonosító Rendszerben (MePAR), mely fedvény évenként felülvizsgálatra kerül.

Az állandó gyepterületek részét képezi a *környezetileg érzékeny állandó gyepek* csoportja, melybe jelenleg Magyarországon a *Natura 2000 védettség* alatt álló gyepek tartoznak. A környezeti szempontból érzékeny gyepterületek feltörésére kizárólag az illetékes nemzeti park igazgatóságok írásos hozzájárulásával van lehetőség.

Kérelem benyújtása:

A támogatási kérelmek benyújtására évente az egységes kérelem (22/2016. (IV. 5.) keretében van lehetőség elektronikus úton.

Minimumkövetelmények:

Minden gazdálkodónak, aki mezőgazdasági területtel rendelkezik, be kell tartania bizonyos környezetvédelmi előírásokat a talaj kedvező állapotának megőrzése érdekében. A mezőgazdasági tevékenységet végző gazdálkodóknak a *kölcsönös megfeleltetés követelményrendszerét* (HMKÁ és JFGK előírások) kell figyelembe vennie, míg a mezőgazdasági tevékenységet átmenetileg nem folytató gazdálkodókra az ún. minimumkövetelmények vonatkoznak a növénytermesztésre vagy legeltetésre alkalmas állapot megőrzése érdekében. Ez utóbbi, az elgyomosodás és a túllegeltetés elkerülésére vonatkozó előírásokat szintén a 10/2015. (III. 13.) FM rendelet állapítja meg.K

KAP II. pillér

A Vidékfejlesztési Program 2014-2020-ból elérhető támogatások

MEZŐGAZDASÁGI TÁMOGATÁSOK

VP4-12.1.1-16 Natura 2000 mezőgazdasági területeknek nyújtott kompenzációs kifizetések

A felhívás célja kompenzációs támogatás nyújtása azoknak a gazdálkodóknak, akik Natura 2000 mezőgazdasági területeken folytatnak gazdálkodást. Ezzel a támogatással biztosítható a jogszabályi előírásoknak megfelelő gazdálkodás által generált esetleges bevételkiesés vagy többletköltség ellentételezése. A támogatásra való jogosultság úgy kerül meghatározásra, hogy amennyiben a támogatási kérelemben benyújtott igényelt tábla terület, illetve az igényelt tábla több mint 50%-a a Natura 2000 tematikus fedvényre esik, akkor az igényelt tábla egész terület az adott fedvényre esőnek tekintendő – ez után fogja kapni a gazdálkodó a támogatási összeget.

A támogatás kötelezettségvállalási időszaka 1 év, ami minden évben január 1.-től december 31.-ig tart. A gazdálkodók a támogatási kérelmet – ami egyben kifizetési igénylésnek is minősül – minden évben az adott évi egységes kérelemben nyújthatják be. A felhívás további kötelezően megvalósítandó elemei a gazdálkodási napló naprakész vezetése, illetve egyszeri képzésen való részvétel.

VP4-4.4.1-16 Élőhelyfejlesztési célú nem termelő beruházások

A felhívás célja az agrár-élőhelyek környezeti hozzáadott értékének növelése, az élőhelyek közötti mozaikosság, illetve ökológiai folyosók biztosítása különböző telepítéseken keresztül. A gazdálkodók 4 különböző célterületi telepítés közül választhatnak:

- 1) zöldugar
- 2) gyep
- 3) sövény
- 4) méhlegelő

Egy mezőgazdasági táblára csak egy célterület valósítható meg, kivétel a sövénytelepítés, ami a többi célterületi telepítéssel kombinálható. A felhívásra kizárólag támogatásra jogosult szántó hasznosítású területtel lehet pályázni – a gyepfeltörés szigorúan tilos. Gazdálkodók a támogatás keretében egyszeri telepítési költség kifizetésben részesülnek, ettől függetlenül az adott célterületi telepítést a felhívásban meghatározott ideig fenn kell tartaniuk:

- 1) zöldugar – 3 év
- 2) gyep – 5 év
- 3) sövény – 5 év
- 4) méhlegelő – 3 év.

A zöldugar, gyeper és méhlegelő célterület az AKG és ÖKO felhívásokkal kombinálható, az ezen felhívás keretében elvégzett telepítés azokban a támogatásokban fenntartható. A felhívás további kötelezően megvalósítandó eleme a gazdálkodási napló naprakész vezetése.

A felhívásra a támogatási kérelmeket 2016. július 11.-től folyamatosan lehet benyújtani egészen 2018. július 31.-ig. A kérelmek elbírálása szakaszosan történik.

VP4-4.4.2.2-16 Vízvédelmi célú nem termelő beruházások: vízvédelmi és vizes élőhely létrehozása, fejlesztése

A felhívás célja a területi vízvisszatartás elősegítése, illetve a felszíni és a felszín alatti víztesteket érő terhelések, szennyezések csökkentése, megakadályozása. Mindemellett a felhívás hozzájárul a biodiverzitás megőrzéséhez, valamint a vizeink mennyiségi és minőségi védelmének biztosításához. Két célterületre igényelhető támogatás:

- 1) Partmenti vízvédelmi pufferzóna kialakítása, fejlesztése
- 2) Vizes élőhelyek kialakítása.

A célterületek rövid leírása:

Partmenti vízvédelmi pufferzóna kialakítása, fejlesztése

Gyeptelepítés időszakos vagy állandó vízfolyás, állóvíz partján lévő, a „Vízvédelmi sáv” megnevezésű MePAR fedvénnel szomszédos szántó művelésű területen, a fedvény szántóval határos oldalától, illetve – amennyiben a szántó a vízfolyás, állóvíz partjával határos – a vízfolyás, állóvíz partjától számított minimum 40 m szélességben, a felhívás 1. számú mellékletben meghatározott hazai pázsitfűfajokból álló gyepeverékből.

Vizes élőhelyek kialakítása

Vizes élőhelyek kialakítása szántó vagy gyeper művelésű területeken, nyílt vízfelületű vagy időszakosan jelenlévő, vizenyős, mocsaras, part menti vegetációval szegélyezetten, amely magában foglalja a parti sávot és a pufferzónát is.

A felhívás további kötelezően megvalósítandó eleme a gazdálkodási napló naprakész vezetése.

A felhívásra a támogatási kérelmeket 2016. július 11.-től folyamatosan lehet benyújtani egészen 2018. július 11.-ig. A kérelmek elbírálása szakaszosan történik.

VP4-10.2.1.1.-15 A védett őshonos és veszélyeztetett mezőgazdasági állatfajták genetikai állományának in situ megőrzése

A felhívás célja az alacsony létszámmal rendelkező védett őshonos és a veszélyeztetett mezőgazdasági állatfajták nőivarú – baromfifélék esetén vegyes ivarú – állományának a fajták eredeti tartási-, takarmányozási körülményekhez hasonló, in situ feltételek közötti, tenyésztésben történő életképes populációjának fenntartása a genetikai állomány megőrzéséről és az adott állatfajták fennmaradását biztosító tenyésztési programokról szóló jogszabályok keretein belül. A felhívás közvetetten kapcsolódik a Natura 2000 területek megőrzéséhez azáltal, hogy a védett őshonos állatfajtákat az eredeti tartási körülményeiknek megfelelően szükséges a támogatás keretében is tartani – így a támogatásban résztvevő állatok legeltetéses területkezelésre is alkalmazhatók.

ERDÉSZETI TÁMOGATÁSOK

VP4-12.2.1-16 Natura 2000 erdőterületeknek nyújtott kompenzációs kifizetések

A felhívás célja kompenzációs támogatás nyújtása azoknak a magán erdőgazdálkodóknak, akik Natura 2000 erdőterületeken folytatnak gazdálkodást. Ezzel a támogatással biztosítható a jogszabályi előírásoknak megfelelő gazdálkodás által generált esetleges bevételkiesés vagy többletköltség ellentételezése. A támogatásra való jogosultság a 275/2004. (X. 8.) Korm. rendelet szerinti MePAR és az Országos Erdőállomány Adattárban szereplő lehatárolásokat figyelembe véve kerül meghatározásra. A támogatási összegek mértéke függ az igényelt faállomány-típustól és korcsoporttól.

A támogatás kötelezettségvállalási időszaka 1 év, ami minden évben január 1.-től december 31.-ig tart. A gazdálkodók a támogatási kérelmet – ami egyben kifizetési igénylésnek is minősül – minden évben az adott évi egységes kérelemben nyújthatják be. A felhívás további kötelezően megvalósítandó eleme az egyszeri képzésen való részvétel.

VP5-8.2.1-16 Agrár-erdészeti rendszerek létrehozása

A felhívás célja szántóföldi kultúrával kombinált agrár-erdészeti rendszerek létrehozása, amelyek jelentős szerepet töltenek be a mikroklíma megőrzésében, a deflációs hatások csökkentésében, ezáltal a talajvédelemben. Mindezek mellett fontos élőhelyek, amelyek hozzájárulnak a biológiai növényvédelemhez. A mezővédő fásítások pedig ökológiai folyosóként a felaprózódott élőhelyek összeköttetéseit biztosítják. A felhívásnak 3 célterülete van:

- 1) Szántóföldi kultúrával kombinált agrár-erdészeti rendszer újonnan történő létrehozása
- 2) Gyepgazdálkodással kombinált fás legelő vagy fás kaszáló újonnan történő létrehozása
- 3) Mezővédő fásítás létrehozása.

A felhívásra a támogatási kérelmeket 2017. január 16.-tól folyamatosan lehet benyújtani egészen 2019. január 16.-ig. A kérelmek elbírálása szakaszosan történik.

VP5- 8.1.1-16 Erdősítés támogatása

A felhívás célja a klímaváltozás hatásainak csökkentése, a szél és vízerózió elleni védekezés, valamint a faanyag, mint környezetbarát nyersanyag és megújuló energiaforrás iránti növekvő igény kielégítése érdekében az erdőterület növelésének támogatása. A felhívásnak két célterülete van:

- 1) Erdőtelepítés első kivitele
- 2) Ipari faültetvény létesítése.

A támogatási kérelmeket 2016. július 20.-tól folyamatosan lehet benyújtani egészen 2019. június 30.-ig. A kérelmek elbírálása szakaszosan történik.

VP4-15.1.1-17 Erdő-környezetvédelmi kifizetések

A felhívás célja, hogy támogatást nyújtson azon erdőgazdálkodóknak, akik önkéntes alapon, a vonatkozó jogszabályi előírásokban és az erdőtervben foglalt jogosultságukat kihasználva, a kötelezettségeken túlmutató erdő-környezetvédelmi vállalásokat tesznek. Mindezzel a tudatos erdő-környezetvédelmi gazdálkodási módok elterjesztését, a fafajok adaptációs képességének növelését, az egyes területeken az erdőtípus, fafaj-összetétel, illetve gazdálkodási mód megváltoztatását kívánjuk előmozdítani. A felhívás keretében 3 különböző célterületre igényelhető támogatás:

- 1) Száraló erdőgazdálkodás
- 2) Erdőállományok kézimunka igényes ápolása
- 3) Természetkímélő anyagmozgatás

A *Száraló erdőgazdálkodás* célterülethez az alábbi önállóan nem támogatható, kiegészítő tevékenységekre igényelhető még további támogatás:

- a.) kerítés építése
- b.) villamos karám (villanypásztor) létesítése
- c.) 10 fokot meghaladó lejtésű területen padka létesítése
- d.) 10 fokot meghaladó lejtésű területen magfogó rőzsefonat készítése
- e.) 10 fokot meghaladó lejtésű területen fatörzs elhelyezése

A felhívás további kötelezően megvalósítandó eleme az egyszeri képzésen való részvétel.

A támogatási kérelmeket 2017. február 16.-tól folyamatosan lehet benyújtani egészen 2019. február 15.-ig. A kérelmek elbírálása szakaszosan történik.

VP5- 8.5.1.-16 Az erdei ökoszisztémák ellenálló képességének és környezeti értékének növelését célzó beruházások

A felhívás a teljes erdőszerkezet átalakítás támogatásával elsősorban a meglévő erdő természetességi állapotához képest magasabb természetességi állapotú vagy a sarjeredetű állomány helyett magasabb ökológiai értékű, legalább azonos természetességű, nem sarj eredetű állomány létrehozását kívánja előmozdítani. Az erdő egyes szerkezeti elemeinek átalakítása, több szintes állományszerkezet kialakítása, valamint az adott termőhelynek megfelelő természetes erdőtársulásokká történő átalakítás az alátelépítéssel történő erdőszerkezet átalakítás segítségével valósítható meg. A felhívás keretében az intenzíven terjedő idegenhonos fa- és cserjefajok eltávolítása is támogatott. Az erdei élőhelyek változatosságának növelése szempontjából további fontos élőhelyfejlesztési lehetőség az erdei tisztások kialakítása vagy helyreállítása.

A felhívás keretében az alábbi célterületek támogathatók:

- 1) A szerkezetátalakítási célok megvalósítása érdekében az alábbi tevékenységek támogathatóak:
 - A.) Tarvágást követő teljes erdőszerkezet átalakítás
 - B.) Erdőállomány alatti erdősítéssel történő teljes erdőszerkezet átalakítás
 - C.) Alátelépítés során állománykiegészítéssel történő erdőszerkezet átalakítás
- 2) Klímarezisztens szaporítóanyaggal történő erdőfelújítás
- 3) Egyéb, az erdei ökoszisztémák ellenálló-képességének és környezeti értékének növelése érdekében az alábbi tevékenységek támogathatóak:
 - A.) Intenzíven terjedő, idegenhonos fa- és cserjefajok visszaszorítása
 - B.) Erdei tisztások kialakítása vagy helyreállítása

Az 1.) és 2.) ponthoz kapcsolódóan az alábbi önállóan nem támogatható, kiegészítő tevékenységekre lehet még plusz támogatást igényelni:

- a.) kerítés létesítése
- b.) villamos karám (villanypásztor) létesítése
- c.) 10 fokot meghaladó lejtésű területen padka létesítése
- d.) erdőszegély kialakítása

A 3.) ponthoz kapcsolódóan az alábbi önállóan nem támogatható, kiegészítő tevékenységre lehet még plusz támogatást igényelni:

- a.) tuskókenés

A támogatási kérelmeket 2017. február 28.-tól folyamatosan lehet benyújtani egészen 2019. február 28.-ig. A kérelmek elbírálása szakaszosan történik.

VP4-15.2.1.2-17 Erdészeti genetikai erőforrások fejlesztése

A cél a magyarországi erdészeti fafajok genetikai erőforrásainak megőrzésével a meglévő genetikai változatosság fenntartása. Jelen felhívás is támogatja a már meglévő genetikai megőrzésre szolgáló területek fejlesztését, illetve újabbak létrehozását. A pályázat keretében az alábbi tevékenységekre lehet vissza nem térítendő támogatást igényelni:

- 1.) In situ génmegőrzési módok esetében:
 - a) erdészeti génrezervátumok létesítése
 - b) magtermesztésre kijelölt törzsállományok létesítése
- 2.) Ex situ génmegőrzési módok esetén:
 - a) juvenilis formában, genotípus gyűjtemény létesítése
 - b) oltvány formában, genotípus gyűjtemény létesítése
 - c) faalakú formában utódnemzedék, származás, család gyűjtemény létesítése
 - d) faalakú formában genotípus gyűjtemény létesítése
- 3.) Erdészeti faanyagtermelő növények törzsültetvényei:
 - a) vegetatív szaporítású fajok, fajták, szuperelit fokozatú anyatelepeinek létesítése
 - b) vegetatív szaporítású fajok, fajták elit fokozatú anyatelepeinek létesítése
 - c) generatív szaporítású fajok, fajták magtermesztő ültetvényeinek létesítése
- 4.) Megőrzésre érdemes genetikai erőforrások felmérése, dokumentálása, nemzeti nyilvántartásba vétele

Fenti tevékenységekhez az alábbi kiegészítő tevékenységek társíthatók és jogosultak még támogatásra.

Kötelezően megvalósítandó, önállóan nem támogatható tevékenységek

- Molekuláris genetikai vizsgálatok fekete nyár (*Populus nigra*) faj esetében.
- Szokásostól eltérő talaj előkészítés a *generatív szaporítású fajok, fajták magtermesztő ültetvényeinek létesítése* esetén.

Választható, önállóan nem támogatható tevékenységek

- Szokásostól eltérő talaj előkészítés a felhívás 3.1.1.2 fejezet 2. b), c), d), pontjai esetében amennyiben a tevékenység az Országos Erdőállomány Adattárban az erdőről, az erdő védelméről és az erdőgazdálkodásról szóló 2009. évi XXXVII. törvény 16. § (6) bekezdése alapján nyilvántartott erdőrészlet területén valósul meg
- Kerítés létesítése a felhívás 3.1.1.2. fejezet 1.a), b), 2. b), c), d), 3 b), pontjai esetében.

A támogatási kérelmeket 2017. április 28.-tól folyamatosan lehet benyújtani egészen 2019. március 29.-ig. A kérelmek elbírálása szakaszosan történik.

VP4-8.5.2.-17 Az erdei ökoszisztémák térítésmentesen nyújtott közjóléti funkcióinak fejlesztése

A felhívás célja, hogy a magyar erdők közjavainak ingyenes elérhetőségének lehetősége jelentősen bővüljön. A felhívás keretében az alábbi tevékenységek támogathatóak:

A) erdei pihenőhely kialakítása vagy továbbfejlesztése: jellemzően gyalogos kirándulás vagy gyalogtúra során rövid pihenésre szolgáló, közúton jellemzően nem megközelíthető, kisebb közjóléti berendezés-együttes,

B) erdei kirándulólhely és településkörnyéki kirándulólhely kialakítása vagy továbbfejlesztése: intenzíven látogatott, huzamosabb ott tartózkodást biztosító vagy kirándulási célt szolgáló, többfunkciós közjóléti berendezés-együttes, amely a kirándulók számára pihenési, rekreációs lehetőséget is biztosít.

Mindkét célterületen kizárólag korlátozásmentesen és ingyenesen igénybe vehető eszközök és létesítmények támogathatók, amelyeket a kedvezményezettek kötelesek 5 éven keresztül úgy fenntartani, hogy térítésmentesen igénybe vehetők legyenek. Egy támogatási kérelmet egy vagy akár mindkét célterületre is be lehet nyújtani.

A támogatási kérelmeket 2017. május 31.-től folyamatosan lehet benyújtani egészen 2019. március 29.-ig. A kérelmek elbírálása szakaszosan történik.

EGYÉB RELEVÁNS TÁMOGATÁSOK

VP4-16.5.1-17 A fenntarthatóságot célzó tájgazdálkodás, terület- és tájhasználat váltás együttműködései

A felhívás célja egy vízvisszatartáson alapuló tájgazdálkodás kialakításának támogatása. A vízvisszatartáson alapuló tájgazdálkodás lényege, hogy a vízbő időszakok vízfeleslegét a területen térben máshol vagy időben később hasznosítható vízkészletekké alakítsa át. A gazdaság, a lakosság, az ökológiai rendszer fenntartása szempontjából egyaránt fontos a vízjárás szélsőségeinek enyhítése és a vízháztartás kiegyenlítése. A felhívásra erdőgazdálkodók és/vagy mezőgazdasági termelők által alkotott, legalább 5 tagú konzorciumok pályázhatnak. A konzorciumi tagok nem minősülhetnek kapcsolt vállalkozásnak.

A felhívás keretében a kötelezően megvalósítandó tevékenységek a *vízvisszatartás* és a *vízvisszatartás utáni területhasznosítás*, melyekhez a felhívásban további kötelezően, illetve választhatóan megvalósítandó önállóan nem támogatható tevékenységek kapcsolódnak (például: zöld pont rendszer).

A támogatási kérelmeket 2017. június 1.-től folyamatosan lehet benyújtani egészen 2018. július 2.-ig. A kérelmek elbírálása szakaszosan történik.

3.3.1.2. Javasolt agrártámogatási rendszer

Gyepgazdálkodás

Gyepекnél a területalapú támogatáson kívül az agrár-környezetgazdálkodási célprogramok támogatása esetén javasolt az extenzív gyepgazdálkodás vagy az ökológiai gyepgazdálkodás célprogramokat igénybe venni.

A jelenlegi, Natura 2000 jogcímen nyújtott támogatási rendszerben a legeltetés során előírt kötelező tisztító kaszálás, valamint a kaszálás esetére a legalább évi kétszeri kaszálás egyértelműen ellentétesek a természetvédelmi érdekekkel. Mindkettő fajszegény, bár agrotechnikai szempontból ápoltnak tűnő kaszálók kialakulását eredményezi, ami gyökeresen ellentétes a Natura 2000 célkitűzésekkel. A kaszálatlanul maradó terület kijelölésénél általában a parcella szélét javasolják az ellenőrizhetőség és a tényleges hatásosság azonban ezt nem indokolja, legalább ilyen létjogosultsága van a parcella közepi lábon hagyott növényzetnek is.

A javasolt változtatás mind az extenzív mind az ökológiai legeltetés esetén, a magas természetességű gyepекnél, a kaszálás kötelező voltának eltörlése, az extenzív és ökológiai kaszáláskor az évi kétszeri kaszálás tiltása, kivéve, ha egyeztetés történik a terület természetvédelmi kezelőjével, az illetékes nemzeti park igazgatósággal.

A jelenlegi támogatási rendszer nem teszi érdekeltté a gazdálkodókat a nem hasznosított mezőgazdasági területek megőrzésében, hanem kifejezetten azok eltüntetésére ösztönöz. Mivel ezek a területek nem támogatható területrészek, a támogatható terület maximalizálása érdekében a gazdálkodók eltüntetik a szegélyvegetációt, bokorfüzeseket, kaszálják az értéktelen szénát adó, vagy vízállásos területeket is, amelyeken korábban sosem folytattak gyepgazdálkodást.

Erdőgazdálkodás

Az erdőterületek jelenlegi támogatásával két lényeges probléma merül fel: az állami tulajdonú gazdálkodók támogatásokból való kizárása és az elérhető programok túlságosan általános jellege.

A jövőben javasolt az állami tulajdonú gazdálkodókra is kiterjeszteni a kompenzációs támogatás igénybevételének lehetőségét. Ezzel az állami gazdálkodók is ösztönözhetőek lennének a földhasználati szabályok pontosabb betartására. Emellett fontos lenne kompenzáció mértékét az erdőtervben előírt természetvédelmi célú korlátozások függvényében megállapítani.

A jelenleg erdő-környezetvédelmi program célprogramjait a Natura 2000 területre specifikus programmal javasolt kiváltani. Ennek a programnak az alapját a jelen tervben rögzített kezelési előírások képeznék, amelyek kifejezetten a terület jelölő értékeinek és egyéb védett természeti értékeinek megőrzését célozzák. A támogatásra jogosult területek alapegységét a kezelési egységek jelentenék, így egy, az adott élőhelyre specifikus kezelési előírás sorból lehetne válogatni a vállalni kívánt korlátozásokat. Az erdőtervben rögzített előírásokért nem járna kifizetés ebben a programban, hiszen ezeket hivatott fedezni a kompenzációs támogatás.

3.3.2. Pályázati források

A tervezési területen a terv készítésének idején nem ismert tervezés vagy végrehajtás alatt lévő természetvédelmi célú pályázat.

A területen KEHOP, LIFE/LIFE+ pályázatok indítására vagy abban való részvételre volna lehetőség.

3.3.3. Egyéb

A tervezési területre nincs egyéb javaslat.

3.4. A terv egyeztetési folyamatának dokumentációja

3.4.1. Felhasznált kommunikációs eszközök

Kommunikációs eszközök	Időpont	darabszám/résztevő
Érintettek e-mailben történő értesítése	2017	30
DDNPI honlap	2016	1
Hirdetmény	2017	6
Lakossági fórum	2017	1

3.4.2. A kommunikáció címzettjei

Címzett	Érintettség	Cím
Duna-Dráva Nemzeti Park Igazgatóság	területileg illetékes nemzeti park igazgatóság	7625 Pécs, Tettye tér 9.
Közép-Dunántúli Környezetvédelmi és Természetvédelmi Felügyelőség	Natura 2000 területen illetékességi vagy működési területtel rendelkező területi államigazgatási szerv	8000 Székesfehérvár, Hosszúsetátér 1.
Közép-Dunántúli Vízügyi Igazgatóság	Natura 2000 területen illetékességi vagy működési területtel rendelkező területi államigazgatási szerv	8000 Székesfehérvár, Balatoni u. 6.
Pécsi Bányakapitányság	Natura 2000 területen illetékességi vagy működési területtel rendelkező területi államigazgatási szerv	7623 Pécs, József A. u. 5.
Tolna megyei Kormányhivatal Növény- és Talajvédelmi Igazgatóság	Natura 2000 területen illetékességi vagy működési területtel rendelkező területi államigazgatási szerv	7100 Szekszárd, Keselyűsi út. 17.
Tolna megyei Kormányhivatal Földművelésügyi Igazgatósága	Natura 2000 területen illetékességi vagy működési területtel rendelkező területi államigazgatási szerv	7100, Szekszárd, Tormay B. u. 18.
Nemzeti Agrárgazdasági Kamara Tolna Megyei Igazgatóság	Natura 2000 területen illetékességi vagy működési területtel rendelkező területi államigazgatási szerv	7100 Szekszárd, Keselyűsi út 9.
Fejér megyei Kormányhivatal Növény- és Talajvédelmi Igazgatóság	Natura 2000 területen illetékességi vagy működési területtel rendelkező területi államigazgatási szerv	8000 Székesfehérvár Szent István tér 9. levélcím: 8000 Székesfehérvár Pf. 242.
Baranya megyei Kormányhivatal Erdészeti Igazgatóság	Natura 2000 területen illetékességi vagy működési területtel rendelkező területi államigazgatási szerv	7633 Pécs, Lázár Vilmos u. 12.
Vadex Zrt.	erdőgazdálkodó	8000 Székesfehérvár, Tolnai u. 1.
Gyulaj Zrt.	erdőgazdálkodó	7090 Tamási, Szabadság u. 27.
Paksi Halászati Szövetkezet	egyéb területhasználó, halastó tulajdonos	7030 Paks, Dunapart 1.

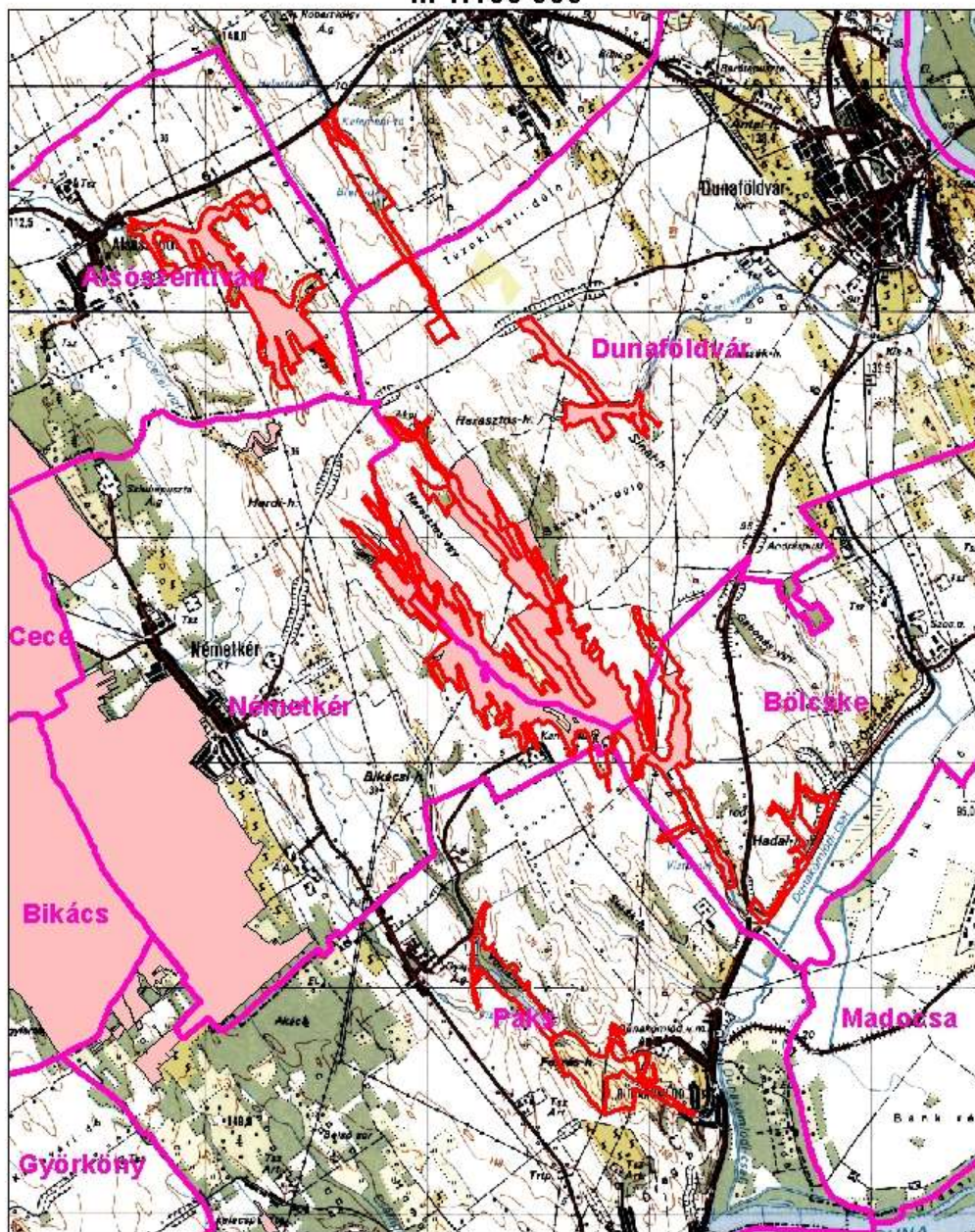
Címzett	Érintettség	Cím
BEANET. Bt.	egyéb területhasználó, horgászto tulajdonos	7030 Paks, Hajnal u. 10.
Duna-Sió menti Vízi Társulat	egyéb területhasználó	7100 Szekszárd, Dobó u. 4.
Dunaújvárosi Vízi Társulat	Egyéb területhasználó	2400, Dunaújváros, Papírgyári út 30.
Paks Polgármesteri Hivatal	települési önkormányzat	7030 Paks, Dózsa Gy. u. 55-61.
Dunaföldvár Polgármesteri Hivatal	települési önkormányzat	7020 Dunaföldvár, Kossuth L. u. 2.
Bölcske Polgármesteri Hivatal	települési önkormányzat	7025 Bölske, Kossut L. u. 5.
Németkér Polgármesteri Hivatal	települési önkormányzat	70390 Németkér, Rákóczi u. 2.
Alsószentiván Polgármesteri Hivatal	települési önkormányzat	7012 Alsószentiván, Béke u. 56/a.
Előszállás Polgármesteri Hivatal	Települési önkormányzat	2424 Előszállás, Fő tér 3.
Paksi Körzeti Falugazdász Iroda	területi gazdálkodói érdekképviselő	7030 Paks, Kápolna u. 2/6.
Sárbogárd Körzeti Falugazdász Iroda	területi gazdálkodói érdekképviselő	7000 Sárbogárd, Ady E. u. 164.
Dunaföldvár Vadásztársaság	egyéb területhasználó	7020 Dunaföldvár, Kéri u.
Bölcskei Tátorjános Vadászegylet	egyéb területhasználó	7025 Bölske, Kossuth u 14.
Dunakömlödi Vadásztársaság	egyéb területhasználó	7030 Paks, Villany u. 11.
Karácsony Vadásztársaság	egyéb területhasználó	2425 Nagykarácsony, Petőfi u. 7.
Németkéri Vadásztársaság	egyéb területhasználó	7039 Németkér, Rákóczi u. 2.
Magyar Madártani és Természetvédelmi Egyesület Szekszárdi Helyi Csoport	érintett helyi civil szervezet	7100 Szekszárd, Béla tér 6.
Tolna Megyei Természetvédelmi Alapítvány	érintett helyi civil szervezet	7100 Szekszárd, Szent István tér 10.

3.4.3. Egyeztetés hatósági és területi kezelő szervekkel

Kommunikációs címzett	Alkalmazott eszköz	Visszajelzett?	Hogyan?	Beépült a tervbe?	Hogyan?
Közép-Dunántúli Környezetvédelmi és Természetvédelmi Felügyelőség	megkeresés levélben	levélben	egyetértőleg		
Közép-Dunántúli Vízügyi Igazgatóság	megkeresés levélben	levélben	egyetértőleg		
Pécsi Bányakapitányság	megkeresés levélben	levélben	egyetértőleg		
Tolna megyei Kormányhivatal Növény- és Talajvédelmi Igazgatóság	megkeresés levélben	levélben	egyetértőleg		
Tolna megyei Kormányhivatal Földművelésügyi Igazgatósága	megkeresés levélben	levélben	egyetértőleg		

Kommunikációs címzett	Alkalmazott eszköz	Visszajelzett?	Hogyan?	Beépült a tervbe?	Hogyan?
Fejér megyei Kormányhivatal Növény- és Talajvédelmi Igazgatóság	megkeresés levélben	levélben	egyetértőleg		
Baranya megyei Kormányhivatal Erdészeti Igazgatóság	megkeresés levélben	szóban, fórumon	gazdálkodásra vonatkozó javaslatokat fogalmazott meg	igen	erdészeti javaslatokba bedolgozva
Vadex Zrt.	megkeresés levélben	szóban, fórumon	gazdálkodásra vonatkozó javaslatokat fogalmazott meg	részben	erdészeti javaslatokba bedolgozva
Gyulaj Zrt.	megkeresés levélben	szóban, fórumon	gazdálkodásra vonatkozó javaslatokat fogalmazott meg	részben	erdészeti javaslatokba bedolgozva
Duna-Sió menti Vízi Társulat	megkeresés levélben	nem			
Dunaújvárosi Vízi Társulat	megkeresés levélben	nem			




**A HUDD20020 Közép Mezőföldi-löszvölgyek kJKT
átnézeti térképe
M 1:100 000**



1 500 750 0 1 500 Meters



Jelmagyarázat

-  Natura 2000 kJKT
-  Dél-Mezőföldi TK
-  Közigazgatási határok

Alaptérkép: EOV topográfiai térkép M 1:100 000

Jelmagyarázat a HUDD20020 Közép-Mezőföldi löszvölgyek kJKT élőhelytérképéhez

-  B1a - Nem tőzegképző nádasok
-  B5 - Nem zsombékoló magassásrétek
-  D34 - Mocsárrétek (6440 Folyóvölgyek Cnidion dubiihoz tartozó mocsárrétjei)
-  H4 - Erdőssztyeprétek, félszáraz irtásrétek (6210 Meszes alapkőzetű félttermészetes száraz gyepek és cserjésedett változataik (Festuco-Brometalia) (* fontos orchidea-élőhelyek)
-  H5a - Löszgyepek, kötött talajú sztyeprétek (6250 - * Síksági pannon löszgyepek)
-  H5a*P2b - Cserjésedő löszgyepek, kötött talajú sztyeprétek (6250 - * Síksági pannon löszgyepek)
-  OA - Jellegtelen fátlan vizes élőhelyek
-  OB - Jellegtelen üde gyepek
-  OC - Jellegtelen száraz vagy félszáraz gyepek
-  P2a - Üde és nedves cserjések (91E0 Enyves éger (Alnus glutinosa) és magas kőris (Fraxinus excelsior) alkotta ligeterdők(Alno-Padion, Alnion incanae, Salicion albae)
-  P2b - Galagonyás-kökényes-borókás száraz cserjések
-  P2b*H5a - Cserjés pannon löszgyepek
-  P8 - Vágásterületek
-  RA - Őshonos fajú facsoportok, fasorok, erdősávok
-  RB - Őshonos fafajú puhafás jellegtelen vagy pionír erdők (91E0 Enyves éger (Alnus glutinosa) és magas kőris (Fraxinus excelsior) alkotta ligeterdők(Alno-Padion, Alnion incanae, Salicion albae)
-  RDb - Őshonos lombos fajokkal elegyes idegenhonos lombos és vegyes erdők
-  S1 - Akác ültetvények
-  S2 - Nemesnyárasok
-  S3 - Egyéb ültetett tájidegen lombos erdők
-  S4 - Ültetett erdei- és feketefenyvesek
-  S6 - Nem őshonos fajok spontán állományai
-  S7 - Nem őshonos fajú facsoportok, erdősávok és fasorok
-  T1 - Egyéves, intenzív szántóföldi kultúrák
-  U4 - Telephelyek, roncssterületek és hulladéklerakók
-  U9 - Állóvizek
-  U11 - Út- és vasúthálózat

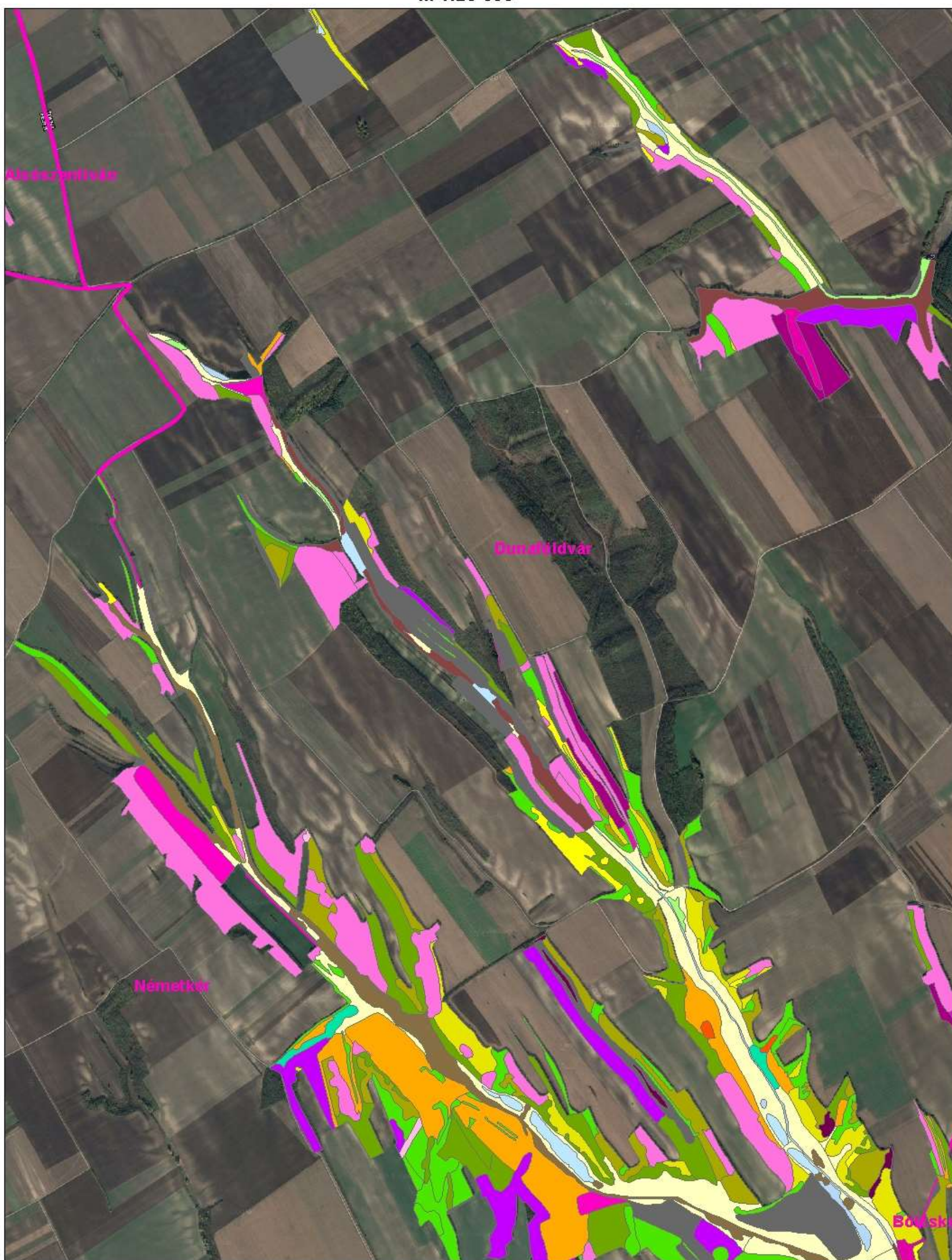
A HUDD20020 Közép-Mezőföldi löszvölgyek kjKTT
élőhelytérképe - 1
M 1:20 000



Alaptérkép: Google űrfelvétel, 2015

1 200 600 0 1 200 Meters

A HUDD20020 Közép-Mezőföldi löszvölgyek kJKT
élőhelytérképe - 2
M 1:20 000

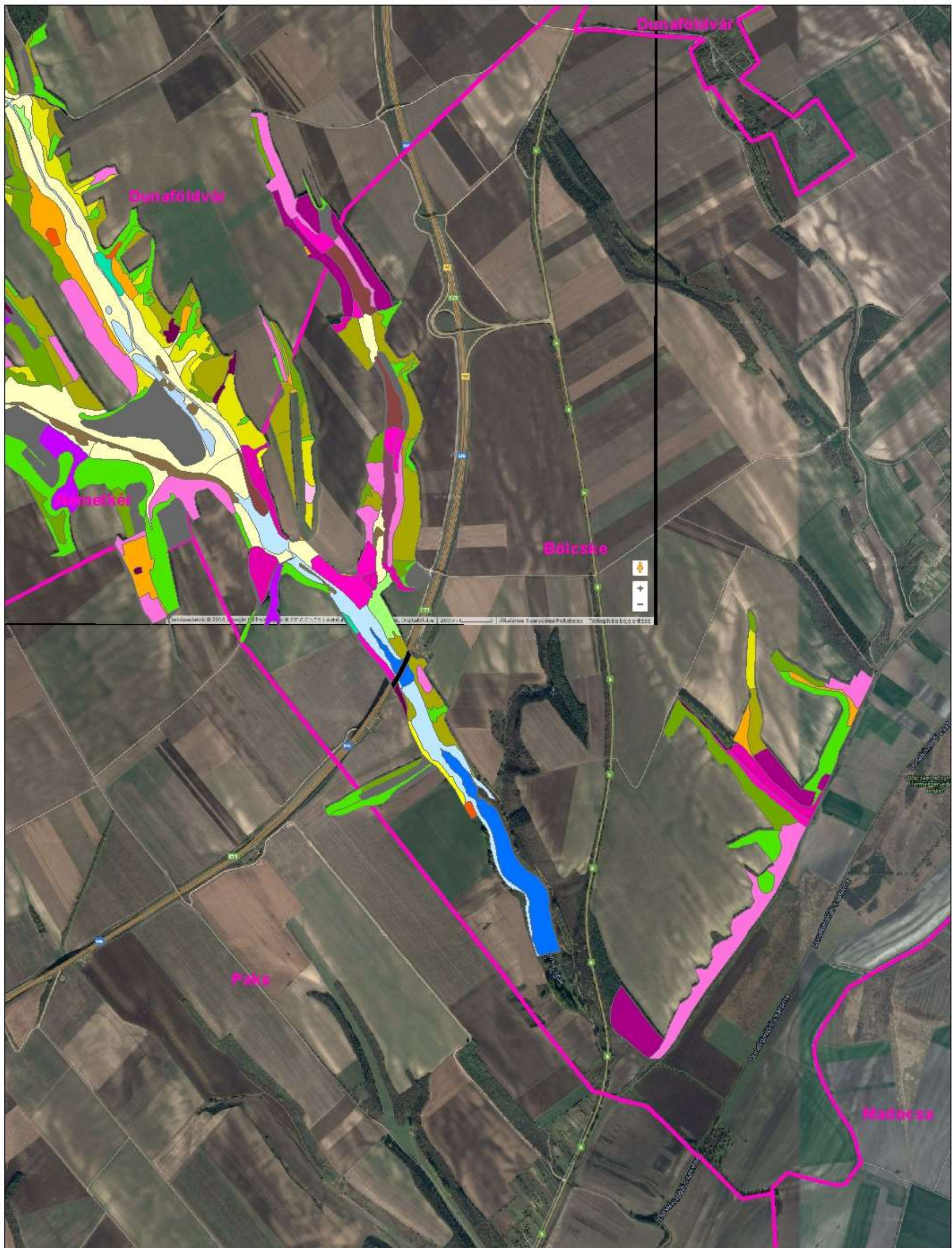


Alaptérkép: Google űrfelvétel, 2015

820 410 0 820 Meters



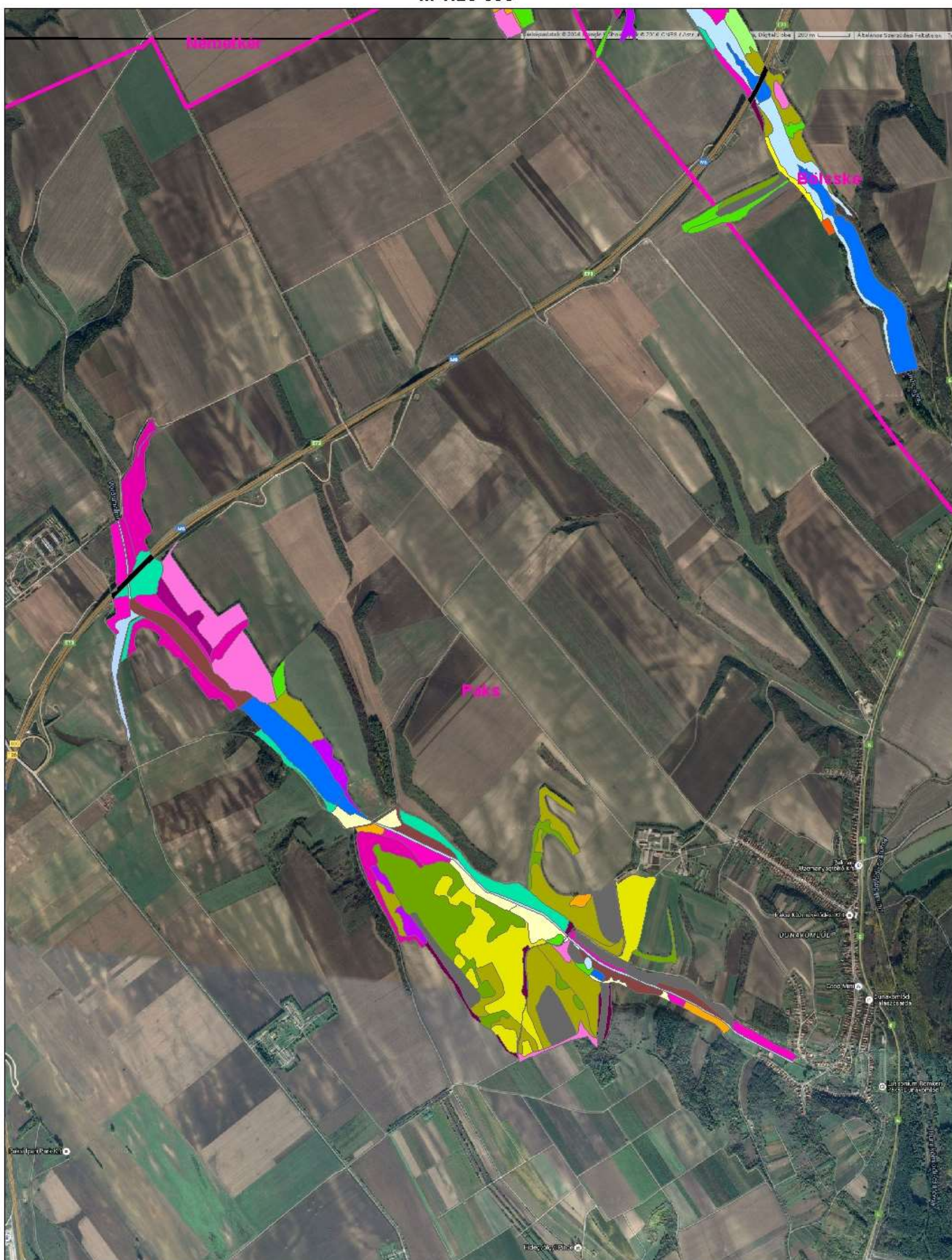
A HUDD20020 Közép-Mezőföldi löszvölgyek kJKT
élőhelytérképe - 3
M 1:20 000



Alaptérkép: Google űrfelvétel, 2015

820 410 0 820 Meters

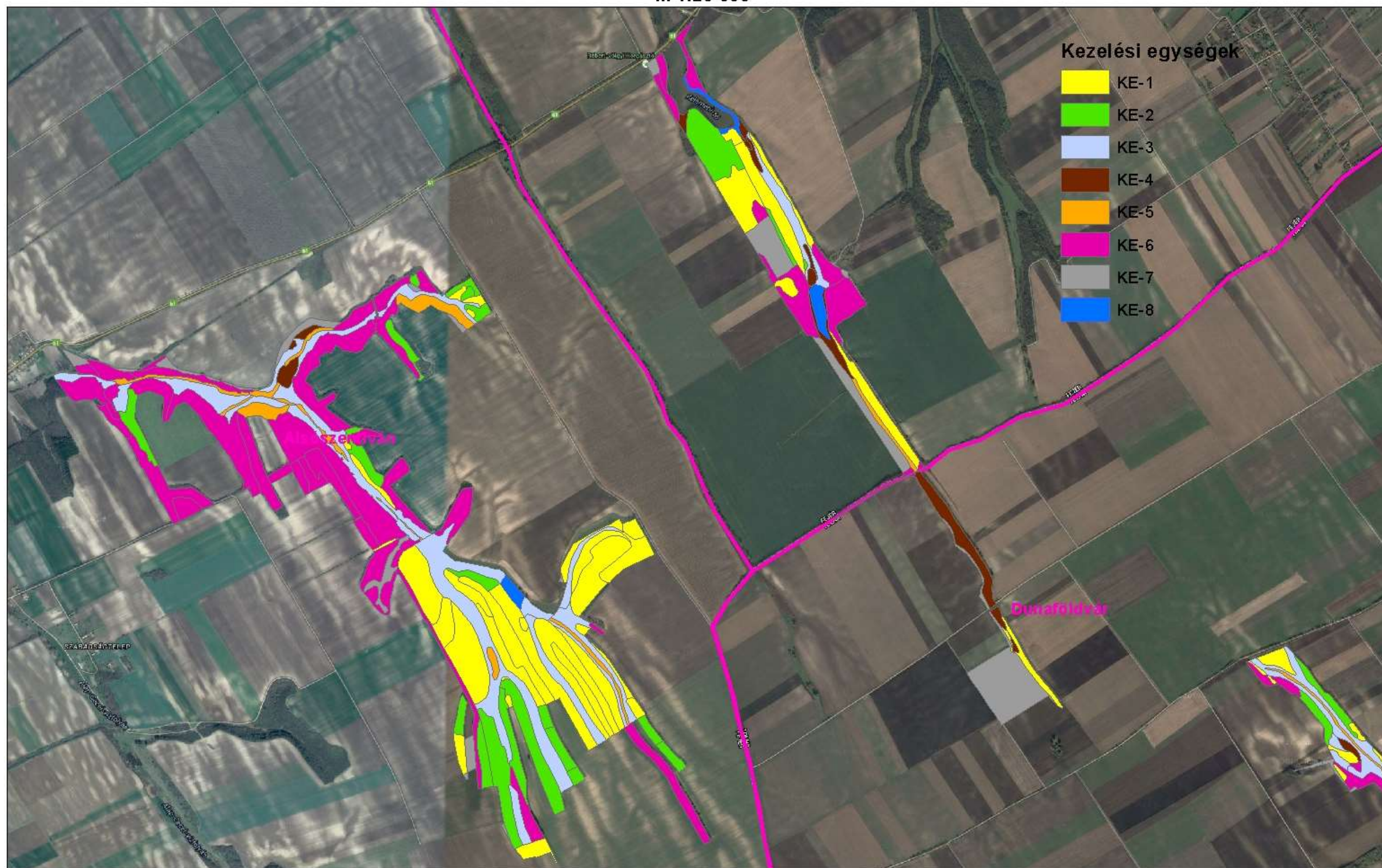
A HUDD20020 Közép-Mezőföldi löszvölgyek kJKT
élőhelytérképe - 4
M 1:20 000



Alaptérkép: Google űrfelvétel, 2015

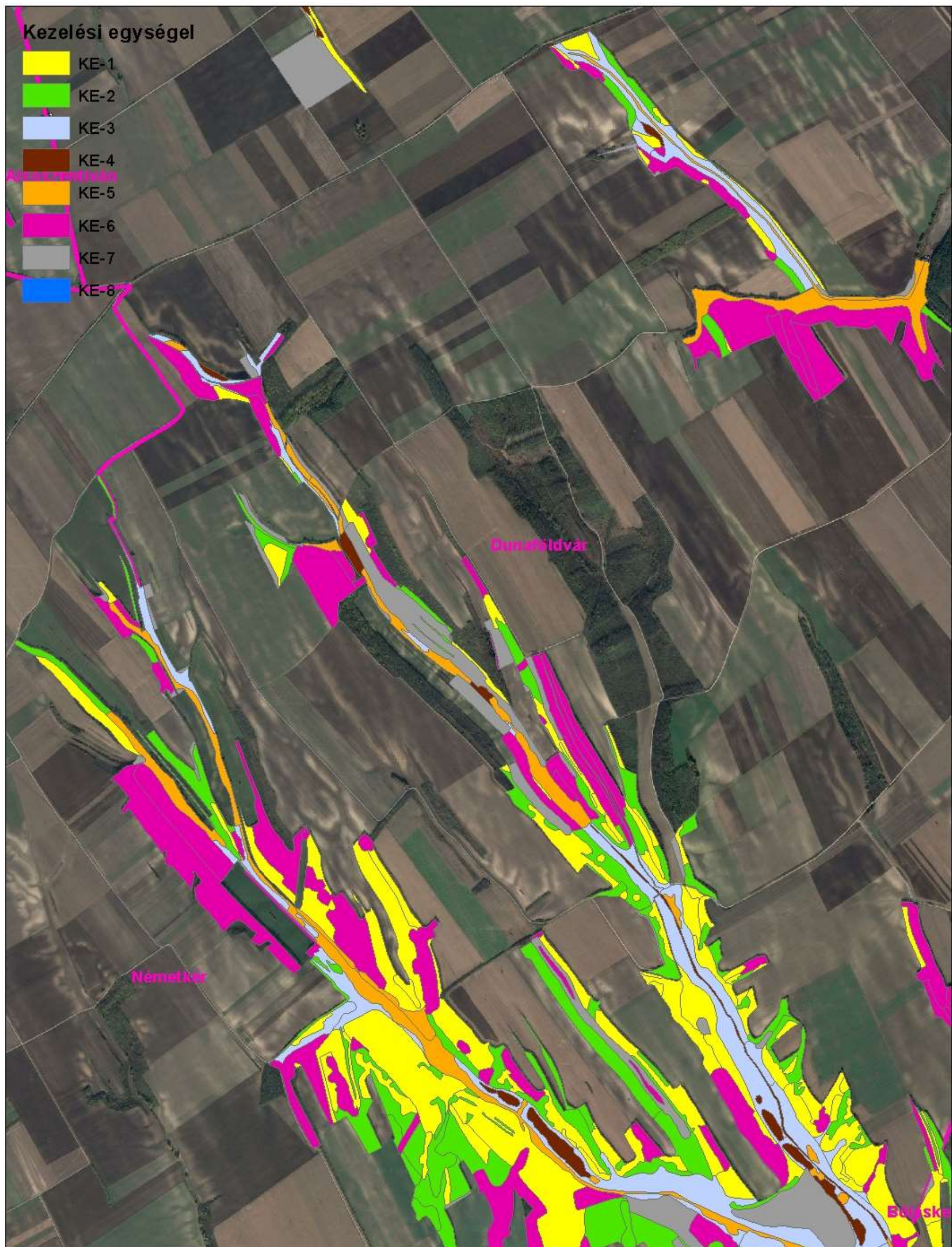
820 410 0 820 Meters

A HUDD20020 Közép-Mezőföldi löszvölgyek kjKTT
kezelési egységeinek térképe 1
M 1:20 000



Alaptérkép: Google úrfelvétel, 2015

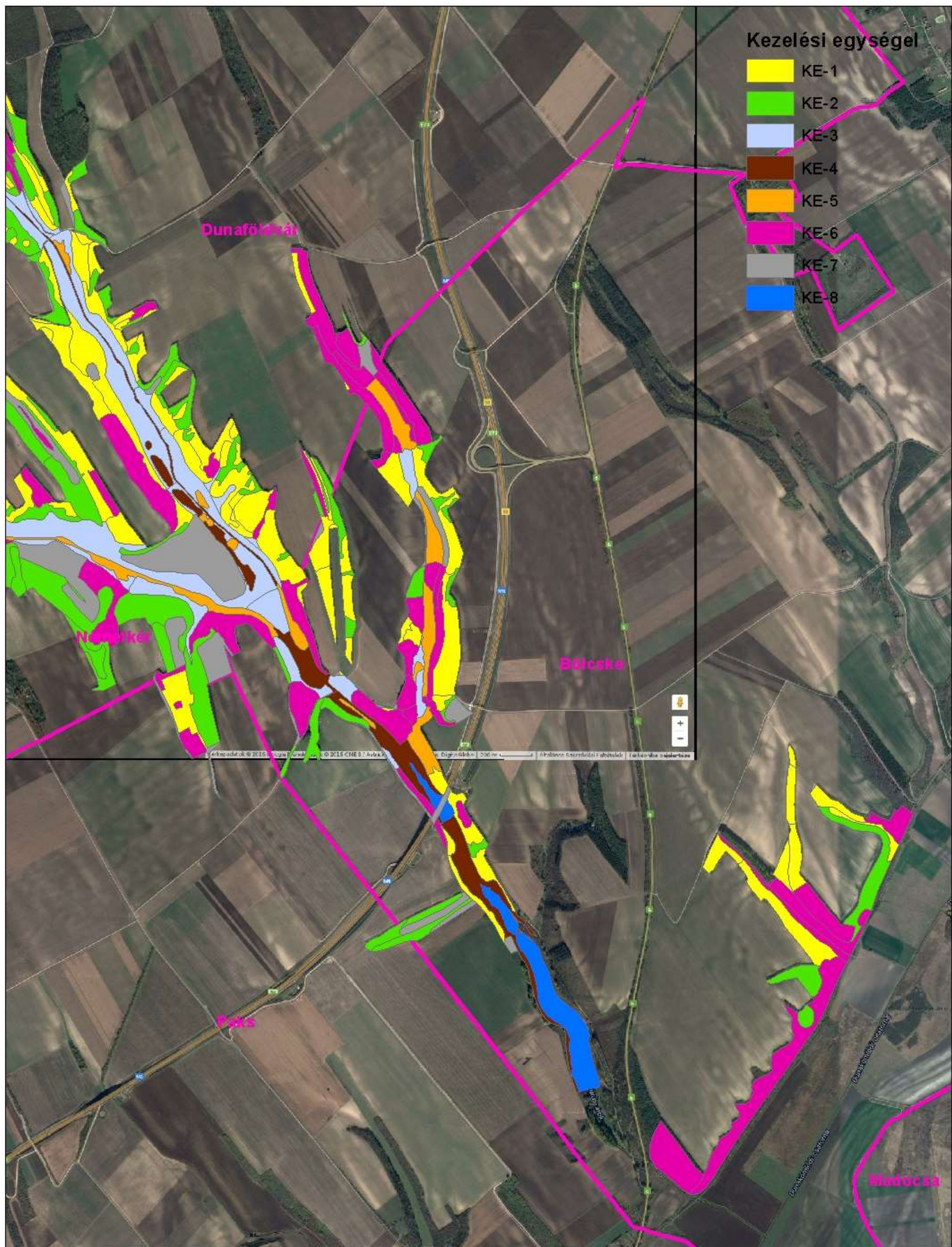
A HUDD20020 Közép-Mezőföldi löszvölgyek kJKTT
kezelési egységeinek térképe 2
M 1:20 000



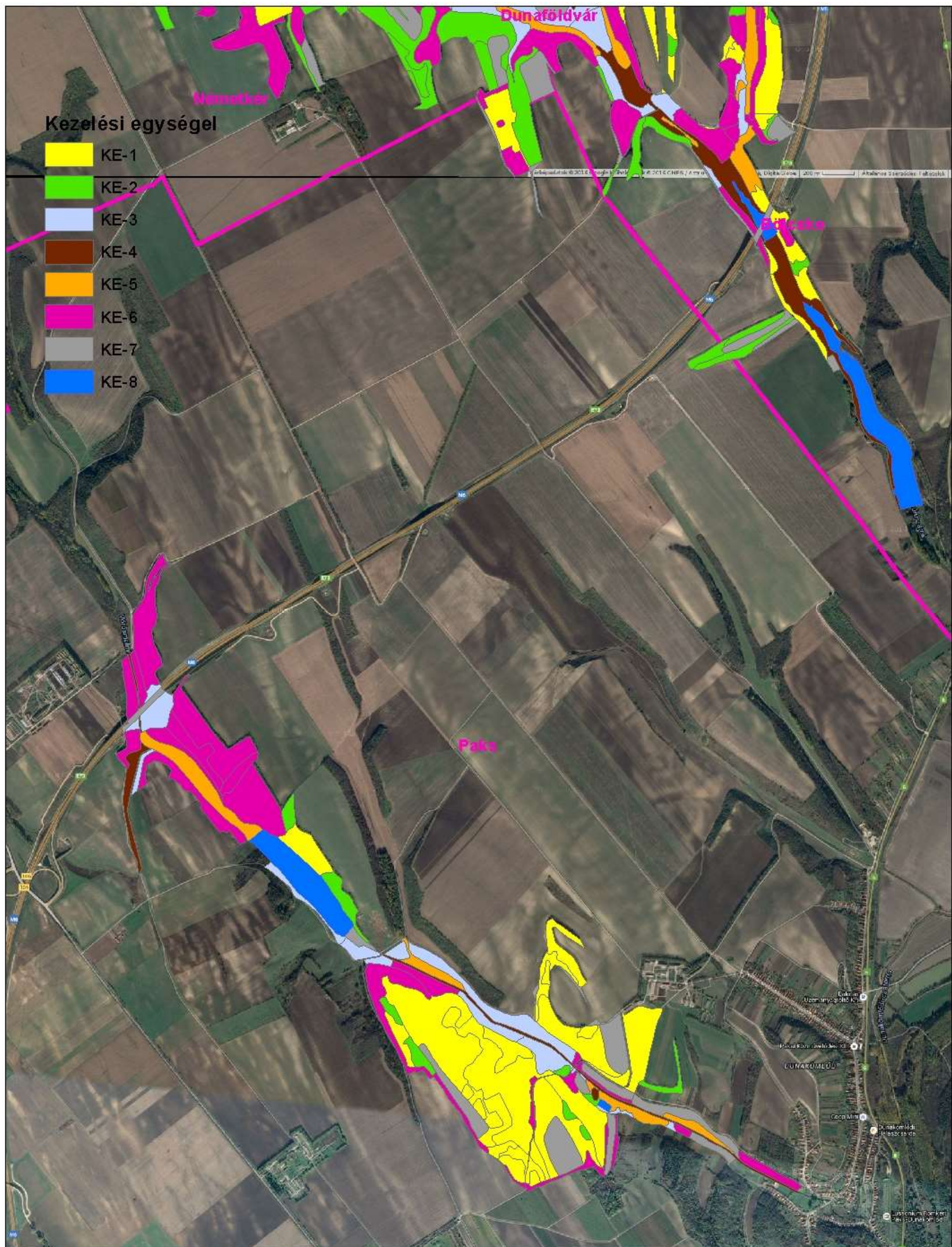
Alaptérkép: Google űrfelvétel, 2015

800 400 0 800 Meters

A HUDD20020 Közép-Mezőföldi löszvölgyek kJKT
kezelési egységeinek térképe 3
M 1:20 000



A HUDD20020 Közép-Mezőföldi löszvölgyek kJKTT
kezelési egységeinek térképe 4
M 1:20 000



Aptérkép: Google úrfelvétel, 2015

800 400 0 800 Meters

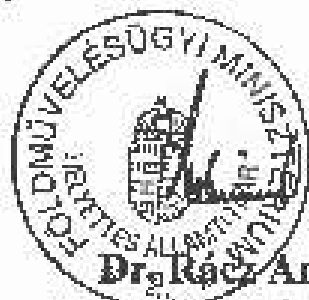


FÖLDMŰVELÉSÜGYI
MINISZTERIUM

Nyilatkozat

A HUDD20020 Közép-mezőföldi löszvölgyek kiemelt jelentőségű természetmegőrzési terület Natura 2000 fenntartási terve megfelel az európai közösségi jelentőségű természetvédelmi rendeltetésű területekről szóló 275/2004. (X. 8.) Kormányrendelet 4. §. (4) bekezdésben foglalt tartalmi és formai követelményeknek. A Natura 2000 fenntartási tervet a Natura 2000 fenntartási tervek Szakmai Bizottsága elfogadta.

A HUDD20020 Közép-mezőföldi löszvölgyek Natura 2000 területre vonatkozó fenntartási tervet, a földművelésügyi miniszter megbízásából, jóváhagyta:



Dr. Kocz András

környezetügyért felelős helyettes államtitkár

Budapest, 2018. április 11.