

A KISSZÉKELYI - DOMBSÁG (HUDD20029)

kiemelt jelentőségű természetmegőrzési TERÜLET

NATURA 2000 FENNTARTÁSI TERVE



Összeállította:

Duna-Dráva Nemzeti Park Igazgatóság



2018

Tartalomjegyzék

I A Kísszéki-dombság (HUDD20029) Natura 2000 kiemelt jelentőségű természetmegőrzési terület fenntartási terve..... 4

1. A terület azonosító adatai	4
1.1. Név.....	4
1.2. Azonosító kód.....	4
1.3. Kiterjedés.....	4
1.4. A kijelölés alapjául szolgáló fajok és/vagy élőhelyek	4
1.4.1. Községi jelentőségű élőhelyek	4
1.4.2. Községi jelentőségű fajok.....	4
1.5. Érintett települések	5
1.6. Egyéb védeltségi kategóriák	5
1.7. Tervezési és egyéb előírások	6
1.7.1. Elfogadott érvényes természetvédelmi kezelési terv az érintett védett természeti területre	6
1.7.2. Településrendezési eszközök	6
1.7.3. Körzeti erdőtervek és üzemtervek	7
1.7.4. Körzeti vadgazdálkodási tervek és üzemtervek	7
1.7.5. Halgazdálkodási tervek.....	7
1.7.6. Vízgyűjtő-gazdálkodási terv.....	7
1.7.7. Világörökségi kezelési terv vagy tervezet.....	8
1.7.8. Egyéb tervek.....	8
2. Veszélyeztető tényezők.....	8
3. Kezelési feladatok meghatározása	14
3.1. Természetvédelmi célkitűzés, a terület rendeltetése.....	14
3.2. Kezelési javaslatok.....	15
3.2.1. Élőhelyek kezelése.....	17
Vadgazdálkodás.....	40
Vízgazdálkodás	41
3.2.2. Élőhelyrekonstrukció és élőhelyfejlesztés.....	43
3.2.3. Fajvédelmi intézkedések	43
3.2.4. Kutatás, monitorozás.....	43
3.2.5. Mellékletek.....	44
3.3. A kezelési javaslatok megvalósításának lehetséges eszközei a jogi háttér és a tulajdonviszonyok függvényében.....	48
3.3.1. Agrártámogatások.....	48

A tervezési területre nincs egyéb javaslat.	49
Mellékletek.....	52

I A Kisszékelyi-dombság (HUDD20029) Natura 2000 kiemelt jelentőségű természetmegőrzési terület fenntartási terve

1. A terület azonosító adatai

1.1. Név

Kisszékelyi-dombság kiemelt jelentőségű természetmegőrzési terület

1.2. Azonosító kód

HUDD20029

1.3. Kiterjedés

2979,07 hektár

1.4. A kijelölés alapjául szolgáló fajok és/vagy élőhelyek

1.4.1. Közösségi jelentőségű élőhelyek

Élőhelytípus kódja	Élőhelytípus megnevezése
91M0	Pannon cseres-tölgyesek
91L0	Illír gyertyános-tölgyesek (<i>Erythronio-Carpinion</i>)
6210	Meszes alapkőzetű féltermészetes száraz gyepek és cserjésedett változataik (<i>Festuco-Brometalia</i>)
91I0*	Euro-szibériai erdőssztyepp-tölgyesek tölgyfajokkal (<i>Quercus</i> spp.)
91H0*	Pannon molyhos tölgyesek <i>Quercus pubescens</i> szel
6250*	Síksági pannon löszgyepek
91K0	Illír bükk (<i>Fagus sylvatica</i>)-erdők (<i>Aremonio-Fagion</i>)
6440	<i>Cnidion dubii</i> folyóvölgyek mocsárrétjei

*kiemelt közösségi jelentőségű élőhely

1.4.2. Közösségi jelentőségű fajok

FAJNÉV	Populáció (A-D)
vöröshasú unka (<i>Bombina bombina</i>)	C
nagy hőscincér (<i>Cerambyx cerdo</i>)	C
nagy szarvasbogár (<i>Lucanus cervus</i>)	C
nyugati piszedenevér (<i>Barbastella barbastellus</i>)	C
nagyfülű denevér (<i>Myotis bechsteini</i>)	C
ürge (<i>Spermophilus citellus</i>)	C

Jelölő értékek javasolt állatfajok a tervezési területen:

- nagy tűzlepke (*Lycaena dispar*): a miszlai Báni patak menti nedves gyepeken erős állománya él. Javasolt kategória: C.
- díszes légivadász (*Coenagrion ornatum*): a miszlai Báni patak, és a Kisszékelyi árok mentén erős állománya él. Javasolt kategória: C.

A jelölő élőhelyek és állatfajok felsorolásánál a Natura 2000 terület adatlapjának (*Standard Data Form*) 2015. október 31-ével felfrissített változatait vettük alapul.¹

1.5. Érintett települések

Tolna megye:

Kisszékely, Nagyszékely, Miszla, Pálfa, Simontornya, Tolnanémedi, Udvari.

A tervezési terület által érintett Natura 2000 védettségű helyrajzi számok listáját az európai közösségi jelentőségű természetvédelmi rendeltetésű területekkel érintett földrészelekről szóló 14/2010. (V. 11.) KvVM rendelet (a továbbiakban: KvVM rendelet) tartalmazza. A jogi jelleg a megosztással keletkező utód helyrajzi számokra is kiterjed.

1.6. Egyéb védettségi kategóriák

Országos jelentőségű védett természeti terület:

A tervezési területen nem található országos jelentőségű védett természeti terület.

Ex lege védett területek:

A tervezési területen nem található ex-lege védett terület.

Helyi jelentőségű védett terület:

A tervezési területen nincs helyi jelentőségű védett természeti terület.

Országos ökológiai hálózat:

A tervezési terület teljes területével az Országos ökológiai hálózatnak is része, 95%-ban magterületként illetve 5%-ban - a Kisszékelyi patak mentén - ökológiai folyosóként.

¹ <http://natura2000.eea.europa.eu/Natura2000/SDF.aspx?site=HUDD20072>

Nemzetközi jelentőségű területek:

A tervezési terület a Natura 2000 hálózaton belül SAC (Kiemelt jelentőségű természetmegőrzési terület KJT) és SPA (Különleges Madárvédelmi Terület KMT) védettséget is élvez. A terület SPA neve és kódja: Kísszéki-dombság HUDD 10005. Egyéb nemzetközi jelentőségű védettsége nincs.

1.7. Tervezési és egyéb előírások

1.7.1. Elfogadott érvényes természetvédelmi kezelési terv az érintett védett természeti területre

Nincs érvényben levő természetvédelmi kezelési terv.

1.7.2. Településrendezési eszközök

2003. évi XXVI. törvény az **Országos Területrendezési Tervről**

4/2012. (II. 17.) rendelettel módosított, 1/2005. (II.21.) számú rendelettel elfogadott **Tolna Megye Területrendezési Terve**

Simontornya 204/2005. XII.19. sz. Ökt. határozattal elfogadott településszerkezeti terve, valamint a 22/2005. XII.30. sz. Ökt. rendelettel elfogadott helyi építési szabályzata és szabályozási terve

Kísszéki Önkormányzat 1/2008.(II. 01.) számú rendelettel elfogadott helyi építési szabályzata

Pálfa Község Önkormányzat:

Pálfa község Önkormányzatának Képviselő testülete a 37/2006. (VII.26.) számú Kt. határozattal jóváhagyott Településszerkezeti leírás; módosítva a 36/2010. (IX.30.) sz. önkormányzati határozattal

Pálfa község Önkormányzatának Képviselő testületének 7/2006 (VII.26.) Önkormányzati rendelete a Helyi Építési Szabályzatról; módosítva a 7/2010. (IX.30.) sz. önkormányzati rendelettel

Nagyszéki: nincs elfogadott településrendezési terv

Miszla: Miszla község 10/2010 (VI.07.) számú határozattal elfogadott településrendezési terve

Udvari: Udvari község 11/2007 (VII.01) számú rendelete Udvari építési szabályzatának és szabályozási tervének megállapításáról

Tolnanémedi Önkormányzat 2008 12.18-án rendelettel elfogadott 11/2008/12.18 számú helyi építési szabályzata

1.7.3. Körzeti erdőtervek és üzemtervek

A terület az erdőterv rendelet előkészítésének, és a körzeti erdőterv készítésének szabályairól szóló 11/2010. (II. 4.) FVM rendelet 1. sz. melléklete alapján a Pincehelyi erdőtervezési körzetbe (6.12.) tartozik, de a jelenleg érvényes körzeti erdőterv még nem ezen rendelet alapján készült

Pincehelyi körzet: A Pincehelyi Erdészeti II. erdőtervezési egységre készült körzeti erdőterv 2005. január 1-től érvényes, mely egyben az erdőgazdálkodási szervezeti egység üzemtervének minősült.

Az erdőről, az erdő védelméről és az erdőgazdálkodásról szóló 2009. évi XXXVII. törvény (továbbiakban: Evt.) hatálybalépése előtt kiadott üzemtervek erdőtervnek minősülnek. Az Evt. alapján kiadott erdőtervek érvényessége az új erdőterv jogerőre emelkedéséig fennmarad.

A Pincehelyi erdőtervezési körzet Evt. szerinti erdőterv rendelete: a 2016. évi körzeti erdőtervezésre vonatkozó tervezési alapelvekről, valamint az erdőgazdálkodás tartamosságát és fejlesztését szolgáló körzeti erdőtervezési keretértékekről szóló 69/2016. (X. 14.) FM rendelet, melynek 2016. október 22-ei hatálybalépésével kezdődött meg a Pincehelyi körzet erdőtervezése, mely jelenleg is zajlik.

1.7.4. Körzeti vadgazdálkodási tervek és üzemtervek

A 2017. 03. 01.-től 2037.02.28.-ig tartó üzemtervi ciklus vadgazdálkodási üzemterveinek készítése folyamatban van. A Kisszékelyi dombság KJT területén négy vadásztársaság működik:

Két Határ Vadásztársaság (7042, Pálfa, Teleki u. 2/c): kódja 17-452750-1-4-1; 3287 ha

Tolnanémedi Vadásztársaság (7083, Tolnanémedi, Rákóczi u. 48.): kódja 17-453350-1-3-1; 2891 ha

Hegyhát Vadásztársaság (7083, Tolnanémedi, Központi major): kódja 17-452850-1-3-1; 3378 ha

Gyulaj Zrt. Pincehelyi Tulajdonosi Közösség (7090, Tamási, Szabadság u. 27.): kódja 17-453410-1-3-4;

1.7.5. Halgazdálkodási tervek

A területen nincs nyilvántartott halgazdálkodási tervvel érintett állóvíz, vagy vízfolyás.

1.7.6. Vízyűjtő-gazdálkodási terv

A tervezési területre a Víz Keretirányelv Hazai Megvalósítása körében, a Vízyűjtő-gazdálkodási Terv, 1-11. Sió alegység terve vonatkozik.

Az Országos Vízyűjtő-gazdálkodási Terv felülvizsgálatát Magyarország 2015. december 22-ig elkészítette, melyet a Kormány 1155/2016. (III.31) Korm. határozattal fogadott el.

1.7.7. Világörökségi kezelési terv vagy tervezet

A tervezési terület a tervkészítéskor nem képezi a világörökség részét és arra vonatkozóan kezelési tervezet sem készült.

1.7.8. Egyéb tervek

Nemzeti Környezetvédelmi Program 2014-2019

Az érintett községi önkormányzatok naturpark létrehozását szeretnék kezdeményezni a területen, amely jelenleg még tervezési fázisban van.

2. Veszélyeztető tényezők

Kód	Veszélyeztető tényező neve	Eredete B: belső; K: külső; V: várható	Jelentősége H: nagy; M: közepes; L: kicsi	Érintett terület nagysága (%)	Jelölő fajra vagy élőhelyre gyakorolt hatás
A03.01	intenzív, vagy intenzívebb kaszálás	B	H	4%	6250 * Síksági pannon löszgyepek, 6210 Meszes alapkőzetű féltermészetes száraz gyepék és cserjésedett változataik (<i>Festuco-Brometalia</i>) 6440 <i>Cnidion dubii</i> folyóvölgyeinek mocsárrétjei. Az intenzív kaszálás (a teljes gyepterületre kiterjedő, alacsony tarló hagyása, gyepterületre kiterjedő, alacsony tarló hagyása, gyepterületre kiterjedő, alacsony tarló hagyása, gyepkezelés, műtrágyázás, felületvetés) a rétek fajkészletét átalakítja, a biodiverzitás csökken, a természetközeli élőhely átalakul jellegtelen gyeppé. A talajfelület rendszeres megsértése (a gépi kasza nem megfelelő használata és a munkagépek taposása miatt) inváziós fajok megtelepedését és terjedését segíti elő.
A04.03	pásztorokodás felhagyása, legeltetés hiánya	B	H	4%	6250 * Síksági pannon löszgyepek, 6210 Meszes alapkőzetű féltermészetes száraz gyepék és cserjésedett változataik (<i>Festuco-Brometalia</i>) 6440 <i>Cnidion dubii</i> folyóvölgyeinek mocsárrétjei.

Kód	Veszélyeztető tényező neve	Eredete B: belső; K: külső; V: várható	Jelentősége H: nagy; M: közepes; L: kicsi	Érintett terület nagysága (%)	Jelölő fajra vagy élőhelyre gyakorolt hatás
					A legeltetés hiánya a gyepek átalakulását okozza. Legelés hiányában az avarréteg felhalmozódik, a gyepek nemezesednek, a terület becserjésedik, ezért egyes jellemző fajok kiszorulnak, a fajgazdagság csökken.
A07	biocid termékek, hormonok, kemikáliák használata	K	M	4%	6250 * Síksági pannon löszgyepek, 6210 Meszes alapkőzetű féltermészetes száraz gyepek és cserjésedett változataik (<i>Festuco-Brometalia</i>), 6440 <i>Cnidion dubii</i> folyóvölgyeinek mocsárretjei. <i>Vöröshasú unka (Bombina bombina)</i> <i>Díszes légivadász (Coenagrion ornatum)</i> A völgyek fölötti löszfennsíkokon és dombokon folyó intenzív szántóművelés nagy mennyiségű kemikáliát használ. A vegyszerek jelentős része a felszíni elfolyás miatt a völgyoldalakra és völgytalpakra kerül, ahol a gyepek és rétek egyes fajainak eltűnését, másrészt a nitrofil gyomok felszaporodását okozza, ami végső soron a gyepek fajkészletének átalakulásához, a jellemző és ritkább fajok eltűnéséhez vezet. A vízbe kerülő kemikáliák a vízben fejlődő vízi szervezetekre káros hatással lehetnek.
A10.01	sövény, bozót, cserje eltávolítása	B	M	1,6%	6250 * Síksági pannon löszgyepek. A legeltetés híján sűrűn becserjésedett löszgyepekről kívánatos a cserjék nem teljes körű eltávolítása. Ugyanakkor a jelenleg elterjedt, nagy területen, azonos időben történő, nagy taposási kárt okozó munkagépekkel végzett, a talajfelszín megbolygatásával járó módszer a terület elgyomosodásához, illetve inváziós fajok (bálványfa (<i>Ailanthus altissima</i>), selyemkóró (<i>Asclepias syriaca</i>), aranyvessző fajok (<i>Solidago sp.</i>) terjedéséhez vezet, a gyepek

Kód	Veszélyeztető tényező neve	Eredete B: belső; K: külső; V: várható	Jelentősége H: nagy; M: közepes; L: kicsi	Érintett terület nagysága (%)	Jelölő fajra vagy élőhelyre gyakorolt hatás
					fajkészlete és szerkezete alapvetően átalakul, az élőhely teljesen leromolhat.
B02	erdőgazdálkodás	B	H	67%	<p>91M0 Pannon cseres-tölgyesek, 91L0 Illír gyertyános-tölgyesek (<i>Erythronio-Carpinion</i>), 91I0*Euro-szibériai erdőssztyepp tölgyesek tölgyfajokkal (<i>Quercus</i> spp.), 91E0 * Enyves éger (<i>Alnus glutinosa</i>) és magas kőris (<i>Fraxinus excelsior</i>) alkotta ligeterdők (<i>Alno-Padion</i>, <i>Alnion incanae</i>, <i>Salicion albae</i>).</p> <p>nagy szarvasbogár (<i>Lucanus cervus</i>) nagy hőscincér (<i>Cerambyx cerdo</i>) nyugati pizedenevér (<i>Barbastella barbastellus</i>) nagyfülű denevér (<i>Myotis bechsteini</i>)</p> <p>A természetes élőhelyekre és fajaikra veszélyt jelentő tájidegen inváziós fajok terjedését segítő erdőgazdálkodási tevékenységek, illetve a magánterületeken a spontán invázió elleni védekezés elmulasztása miatt erőteljesen terjed a bálványfa, ami az állományok alapvető átalakulását okozza. Az elhanyagolt magán tulajdonú tarvágások és mesterséges felújítások, illetve a rövid időszak alatt véghezvitt, egyenletes bontással járó felújítógátások az erdők szerkezetének és fajösszetételének átalakulásához, az állomány homogenizálódásához, a biodiverzitás csökkenéséhez vezethetnek. A nem véghasználatú erdőkben az elegyfák kisélektálása, a cserjeszint kivágása, a holtfa eltávolítása az erdőlakó állatok életterének beszűkülését és eltűnését eredményezi. A gyérítések során eltávolítják az odvas faegyedeket, melyek védett fajok élő- és fészkelőhelyei. A lábon száradt fák eltávolítása megszünteti a jelölő nyugati pizedenevér és nagyfülű denevér</p>

Kód	Veszélyeztető tényező neve	Eredete B: belső; K: külső; V: várható	Jelentősége H: nagy; M: közepes; L: kicsi	Érintett terület nagysága (%)	Jelölő fajra vagy élőhelyre gyakorolt hatás
					szálláshelyeit, így állományuk gyengül. A holt faanyag eltávolítása kedvezőtlen a holt fában fejlődő jelölő nagy hőscincér és nagy szarvasbogár számára.
F03.01.01.	vadak károkozása (túltartott vadállomány)	B	M	67%	<p>91M0 Pannon cseres-tölgyesek, 91L0 Illír gyertyános-tölgyesek (<i>Erythronio-Carpinion</i>), 91I0*Euro-szibériai erdőssztyepp-tölgyesek tölgyfajokkal (<i>Quercus</i> spp.), 91E0 * Enyves éger (<i>Alnus glutinosa</i>) és magas kőris (<i>Fraxinus excelsior</i>) alkotta ligeterdők (<i>Alno-Padion</i>, <i>Alnion incanae</i>, <i>Salicion albae</i>).</p> <p>Az erdők újulatának kialakulását, a természetes felújítás lehetőségét alapvetően korlátozza és lehetetlenné teszi a túltartott vadállomány. A terület természetes vadeltartó képességét lényegesen meghaladó, mesterségesen fenntartott vadlétszám az erdők szerkezetének és fajkészletének átalakulásához vezet. A vadaskerten belül a vadállomány többszörösen meghaladja az elviselhető szintet, ott az erdők aljnövényzete, cserjeszintje és újulata nagy területeken teljesen hiányzik. A vaddisznók felszínbolygatása helyenként nagymértékű, ez utat nyit a gyomosodásnak, főleg az üdébb élőhelyeken.</p>
G01.03	motoros járművel végzett tevékenység	B, K	M,	70%	<p>6250 * Síksági pannon löszgyepek, 91M0 Pannon cseres-tölgyesek, 91L0 Illír gyertyános-tölgyesek (<i>Erythronio-Carpinion</i>), 91I0*Euro-szibériai erdőssztyepp tölgyesek tölgyfajokkal (<i>Quercus</i> spp.), 91E0 * Enyves éger (<i>Alnus glutinosa</i>) és magas kőris (<i>Fraxinus excelsior</i>) alkotta</p>

Kód	Veszélyeztető tényező neve	Eredete B: belső; K: külső; V: várható	Jelentősége H: nagy; M: közepes; L: kicsi	Érintett terület nagysága (%)	Jelölő fajra vagy élőhelyre gyakorolt hatás
					<p>ligeterdők (<i>Alno-Padion</i>, <i>Alnion incanae</i>, <i>Salicion albae</i>).</p> <p>A területen nem túl intenzív, de rendszeresen jelentkező terepmotorozás és kvadozás zavarja az erdők állatvilágát, a madarak fészkelését.</p>
H01.05	diffúz felszíni vízszennyezés mezőgazdasági, vagy erdészeti tevékenység miatt	K	H	6%	<p>6250 * Síksági pannon löszgyepek, 6210 Meszes alapkőzetű féltermészetes száraz gyepek és cserjésedett változataik (<i>Festuco-Brometalia</i>)</p> <p>6440 <i>Cnidion dubii</i> folyóvölgyeinek mocsárrétjei,</p> <p>91E0 * Enyves éger (<i>Alnus glutinosa</i>) és magas kőris (<i>Fraxinus excelsior</i>) alkotta ligeterdők (<i>Alno-Padion</i>, <i>Alnion incanae</i>, <i>Salicion albae</i>).</p> <p>díszes légivadász (<i>Coenagrion ornatum</i>)</p> <p>A mezőgazdasági művelés során használt trágya és műtrágya bemosódhat a felszíni vizekbe és ott tápanyagfeldúsulást, vízben élő védett, jelölő szervezetek pusztulását okozhatja.</p>
I01	idegenhonos inváziós fajok jelenléte	B	H	70%	<p>6250 * Síksági pannon löszgyepek, 6210 Meszes alapkőzetű féltermészetes száraz gyepek és cserjésedett változataik (<i>Festuco-Brometalia</i>),</p> <p>6440 <i>Cnidion dubii</i> folyóvölgyeinek mocsárrétjei,</p> <p>91M0 Pannon cseres-tölgyesek, 91L0 Illír gyertyános-tölgyesek (<i>Erythronio-Carpinion</i>),</p> <p>91I0 *Euro-szibériai erdőssztyepp-tölgyesek tölgyfajokkal (<i>Quercus</i> spp.),</p> <p>91E0 * Enyves éger (<i>Alnus glutinosa</i>) és magas kőris (<i>Fraxinus excelsior</i>) alkotta ligeterdők (<i>Alno-Padion</i>, <i>Alnion incanae</i>, <i>Salicion albae</i>).</p>

Kód	Veszélyeztető tényező neve	Eredete B: belső; K: külső; V: várható	Jelentősége H: nagy; M: közepes; L: kicsi	Érintett terület nagysága (%)	Jelölő fajra vagy élőhelyre gyakorolt hatás
					A löszgyepeken elsősorban a selyemkóró (<i>Asclepias syriaca</i>), a bálványfa (<i>Ailanthus altissima</i>), a fehér akác (<i>Robinia pseudo-acacia</i>), az üde réteken többnyire az aranyvessző (<i>Solidago sp.</i>), a japánkeserűfű (<i>Reynoutria japonica</i>), a zöld juhar (<i>Acer negundo</i>) terjed. Az erdőkben egyre nagyobb területeken jelentkezik, az újulatban és felújításokban helyenként tömegessé válik a bálványfa (<i>Ailanthus altissima</i>). Terjedésük a gyepek, illetve az erdők aljnövényzetének átalakulását, fajaik eltűnését okozza. A bálványfa árnyékolásával az erdők felújítását és természetes felújulását gátolja.
K01.03	kiszáradás	K	M	3%	6440 <i>Cnidion dubii</i> folyóvölgyeinek mocsárrétjei. <i>vöröshasú unka (Bombina bombina)</i> <i>díszes légivadász (Coenagrion ornatum)</i> A nedves gyepek vízellátásának hiánya, a szárazodás a vegetáció átalakulásával jár. A patakok kiszáradása, vízszint csökkenése a vöröshasú unka szaporulatot és a díszes légivadász lárvákat veszélyezteti.
J02	emberi hatásra változó vízáramlási viszonyok	B	L	3%	6440 <i>Cnidion dubii</i> folyóvölgyeinek mocsárrétjei. Az egykori patakok csatornává alakítása alapvetően megváltoztatta a környező mocsárrétek vízháztartását, a legtöbb esetben a terület részleges kiszáradását okozta.
K02.01	fajösszetétel változás, szukcesszió	B	M	4%	6250 * <i>Síksági pannon löszgyepek,</i> 6210 <i>Meszes alapkőzetű féltermészetes száraz gyepek</i> és cserjésedett változataik (<i>Festuco-Brometalia</i>) 6440 <i>Cnidion dubii</i> folyóvölgyeinek mocsárrétjei.

3. Kezelési feladatok meghatározása

3.1. Természetvédelmi célkitűzés, a terület rendeltetése

Általános célkitűzés:

A Natura 2000 terület természetvédelmi célkitűzése az azon található, a kijelölés alapjául szolgáló közösségi jelentőségű fajok és élőhelytípusok kedvező természetvédelmi helyzetének megőrzése, fenntartása, helyreállítása, valamint a Natura 2000 területek lehatárolásának alapjául szolgáló természeti állapot, illetve a fenntartó gazdálkodás feltételeinek biztosítása.

Fő célkitűzések:

- A gyepek területek megfelelő kezelésének biztosítása legeltetéssel vagy kaszálással, valamint a cserjésedés visszaszorításával.
- A lösztyepp és erdőstyepp élőhelyek időszakos és kíméletes legeltetésének biztosítása.
- A pannon cseres-tölgyesek közösségi jelentőségű élőhely hosszú távú védelme.
- A biogeográfiai szempontból határhelyzetű illír erdei élőhelyek védelmének biztosítása.
- A területen található vizes élőhelyek megőrzése.
- A természetes erdőterületeken az állandó erdőborítottság fenntartása, természetközeli erdőgazdálkodás, megfelelő idős faállomány és holt faanyag megtartása.
- Az erdőssztyepp élőhelyek kiemelt védelme, a beerdősülő domblábi területeken az élőhely területének növelése.
- Az erdei denevérfajok védelme, kiemelt figyelemmel a nyugati piszedenevér és nagyfülű denevér élőhelyéül szolgáló idős, őshonos erdőállományok megővésére.
- Az inváziós növényfajok (pl. fehér akác, bálványfa, selyemkóró, aranyvessző) visszaszorítása.

További célok és célkitűzések:

- Megfelelő vízállapot fenntartása a vizes élőhelyeken.
- A túlnyomó részt mezőgazdasági, lakó és ipari területekkel övezett természetközeli és féltermészetes élőhelyek védelmének biztosítása, a kedvezőtlen hatások kiküszöbölése.
- A terület jelölő erdőállományaiban a közösségi jelentőségű és az élőhelyre jellemző növényfajok (*Doronicum hungaricum*, *Lychnis coronaria*, *Lilium martagon*) megőrzése érdekében a fajok ökológiai igényeihez igazodó szerkezeti jellemzők fenntartása, illetve kialakítása.
- A fészkelő Különleges Madárvédelmi Terület (SPA) jelölő madárfajok esetében (rétisas (*Haliaeetus albicilla*), békászósas (*Aquila pomarina*), feketególya (*Ciconia nigra*) fészkek körüli pufferzóna kijelölése.
- A területen költő ritka és fokozottan védett madárfajok költési sikerességének biztosítása.

- A területet érintő részletes felmérések elkészítése, kiemelt figyelemmel a terület jelölő és egyéb közösségi jelentőségű fajaira és élőhelyeire, a védett és fokozottan védett növény- és állatfajokra.

3.2. Kezelési javaslatok

A 275/2004. (X. 8.) Korm. rendelet 4.§ 5. pontja alapján „(5) A fenntartási terv a Natura2000 terület kezelésére vonatkozó javaslatokat, valamint ezek megvalósításának lehetséges eszközeit tartalmazza, és jogszabály eltérő rendelkezése hiányában kötelező földhasználati szabályokat nem állapít meg.”

A tervezési területre megfogalmazott kezelési javaslatok a jelölő élőhelyek és fajok „igényei” mellett, a jelenleg folytatott gye-, erdő-, és vadgazdálkodás kiemelt figyelembevételével lettek összeállítva. A gyepek esetében célunk a gyepeként való megőrzés. Az erdők esetében a javasolt kezelések középtávon a folyamatos erdőborítást, az őshonos erdőállományok tarvágásos véghasználatának tilalmát, az erdők koreloszlásának javítását, az idegenhonos erdőállományok átalakítását tűzik ki célul őshonos, a termőhelynek megfelelő erdőállományokká. Nem fogalmaztunk meg különleges vagy átalakító kezelést kötelezően, hiszen ennek sem a törvényi, sem a pénzügyi alapja nem biztosított. Ezt a folyamatot lehetne elősegíteni a gazdaságilag is jobban ösztönző támogatási rendszerekkel. A Kisszékelyi-dombság Natura 2000 terület idegenforgalmi szempontból fejlődő terület. Sok házat vettek/vesznek meg külföldiek, így egyre frekventáltabb a terület turisztikai szempontból. Ilyen megfontolásból a védett területek természeti szépségének, táji értékeinek, arculatának megőrzése egyre fontosabb szempontként kell, hogy érvényesüljön. A fenntartási terv célja a terület kulturált, természetkímélő megismerésének biztosítása.

A kezelési javaslatok gazdálkodáshoz nem köthető, és gazdálkodáshoz köthető részekre lettek osztva.

Gazdálkodáshoz nem köthető kezelési előírások

Területrendezés, építésügy

A tervezési területen új, állandó épület csak a természetvédelmi célokkal összeegyeztethető módon létesíthető, kizárólag olyan helyszínen, ahol a jelölő fajokat és élőhelyeket és egyéb védett természeti értéket nem veszélyeztet.

Közlekedés

A közlekedésre (gyalogos, kerékpáros, lovas és gépjárműves) kizárólag a meglévő földutak használhatók. Műút a területen nem létesíthető. Az utakról letérni és a vegetációban ezáltal kárt okozni tilos. Új utak, kikerülő csapások kialakítása tilos.

Turizmus

Fontosabb előírás javaslatok (a vonatkozó egyéb jogszabályok figyelembe vételével):

- Közlekedés céljából csak a meglévő úthálózat használható.

- Új túraútvonalak, tanösvények kialakítása, azokhoz kapcsolódó létesítmények (padok, pihenők, stb.) a terület tulajdonosának, vagyonkezelőjének és természetvédelmi kezelőjének hozzájárulásával létesíthető.
- Gombaszedés csak a terület tulajdonosának, kezelőjének engedélyével történhet, más jogszabályban szabályozott (Evt.) módon és mennyiségben (naponta személyenként max. 2 kg).
- Technikai sport (terepmotorozás, quadozás, stb.) nem végezhető.
- Szemetet a területen hagyni tilos, azt el kell vinni a legközelebbi hulladékgyűjtőbe.
- Bármilyen növény kiásása, leszedése a Natura 2000 területen tilos.

Bányászat

A fenntartási terv nem javasolja a gazdasági célú föld- és egyéb ásványvagyon kitermelést a védett területen. Nem javasoljuk új anyagnyerő helyek kialakítását és engedélyezését sem a Natura 2000 területen belül.

Gazdálkodáshoz köthető kezelési javaslatok

A kezelési javaslatok **kezelési egység**enként (KE), az ökológiai viszonyok, az élőhely jellege és működési jellegzetességei alapján kerültek meghatározásra. A kezelési egységek lehatárolásakor az élőhelytípusokat vettük figyelembe, amely alapján határozza meg a jelenlegi tájhasználat formáit illetve a természetvédelmi szempontból megfelelő jövőbeni kezelési lehetőségeket, szükségszerűségeket is.

A kezelési javaslatok az élőhelyek ökológiai igényeihez igazodnak, figyelembe véve a mezőgazdasági (gyep, szántó), az erdő-, a vad- és a vízgazdálkodási földhasználatok kötelező előírásait, valamint a természetvédelmi törvény vonatkozatható szabályozását is. A kezelési javaslatoknál prioritást élveztek a gyepgazdálkodás extenzív formái, valamint az erdők esetében a nem tarvágásos fahasználatok a természetes és természetközeli állapotú erdőrészekben. A megfelelő gazdálkodási formák segítségével cél az özön gyom-, és fajok visszaszorítása, így módon a természetközeli gyep- és erdőállapot visszaállítása.

A kezelési egységek kialakítása során, illetve az érintett egységek kezelési elveinek meghatározásakor döntő fontosságú volt a terület jelölő értékeinek megléte és azok ökológiai igényei. A terület kezelése tekintetében legfontosabb a természetszerű erdőállományok jó állapotának fenntartása, valamint a degradálódott állományok természeti állapotának javítása. Emellett igen fontos a gazdálkodásban is szerepet játszó, illetve a spontán terjedő inváziós fajok visszaszorítása. Szükséges ezeken túl a vadállomány elfogadható létszámra apasztása is.

A támogatási rendszerbe illeszthető kezelési előírás-javaslatok

„A 275/2004. (X. 8.) Korm. rendelet 4.§ 5. pontja alapján „(5) A fenntartási terv a Natura 2000 terület kezelésére vonatkozó javaslatokat, valamint ezek megvalósításának lehetséges eszközeit tartalmazza, és jogszabály eltérő rendelkezése hiányában kötelező földhasználati szabályokat nem állapít meg.”

Az itt megfogalmazott kezelési javaslatok célja, hogy a kezelési egységekben előforduló közösségi jelentőségű értékek, a jelenlegi gazdálkodási gyakorlat és adottságok alapján javaslatot tegyenek a gazdálkodás kívánatos módjára, megadják, hogy a jelölő értékek megőrzéséhez milyen kezelési előírás-javaslatok alkalmazása szükséges. A már más jogszabály vagy hatósági eszköz alapján létező előírások esetében azok kötelező jellegét értelemszerűen az azt megalapozó jogszabály, vagy hatósági eszköz támasztja alá, jelen fenntartási terv ezekre az előírásokra csak utalást tesz. A tervekészítés időpontjában jogszabály alapján kötelezően betartandó előírásokon túli, a célokhoz illeszkedő, kívánatos kezelést megfogalmazó előírás-javaslatok iránymutatásként szolgálnak.

Fentiek alapján tíz kezelési egység lett kialakítva, melyekre előírás-csomag készült. A kezelési egység utal az érintett terület élőhely-típusára², tartalmazza a kezelési-, fenntartási javaslatokat, azok indoklását, továbbá, amennyiben releváns, a kezelési egységre vonatkozó fejlesztési és rekonstrukciós javaslatokat, esetleges fajvédelmi, kutatási és monitoring lehetőségeket.

3.2.1. Élőhelyek kezelése

Kezelési egységek – KE

A Natura 2000 területen az előforduló élőhelyek, azok állapota, a fontosabb fajok és gazdálkodási módok alapján 10 kezelési egység lehatárolása indokolt, amelyek térképi megjelenítését a mellékletek térképein mutatjuk be. A kezelési egységek lehatárolása a 2016-ban végzett élőhelyfelmérés alapján történt. A kezelési egységek határai nem mesterséges vonalakat vagy telekhatárokat követő egységek és nem szigorúan véve rögzítettek. A terület gyakorlatilag teljes egészében intenzív erdőgazdálkodás alatt álló, orográfiaját tekintve többnyire homogén terület, így a határok igen szorosan korrelálnak az erdőrészlet-határokkal, ahogy az élőhelyek állapotát is a korábban elvégzett beavatkozások befolyásolták elsősorban. A fentiek alapján tehát a kezelési egységek térbeli lehatárolása a fenntartási terv gyakorlati átültetése esetén áttekinthető, iránymutató jellegű információnak tekintendő, aminek pontosítását magán a területen, az adott időszak aktuális állapotának megfelelően kell elvégezni.

Egység	Á-NÉR élőhely	Jellemzők:
KE-1 Kiemelt természetvédelmi jelentőségű erdők	M1 – Molyhos tölgyes bokorerdők, M2 – Nyílt lösztölgyesek, J4 – Fűz-nyár ártéri erdők	Ritka fás élőhelytípusok természetszerű állapotú állományai (NS 5-4). Minden gazdálkodási célú tevékenység kerülendő.
KE-2 Természetszerű gazdasági erdők	L2a – Cseres - kocsánytalan tölgyesek, K2 – gyertyános-kocsánytalan tölgyesek, RB - Őshonos fafajú puhafás jellegtelen, vagy pionír erdők, RC - Őshonos fafajú keményfás jellegtelen erdők	Honos faállományú, enyhén, vagy legfeljebb közepesen degradált (NS 4-3) gazdasági erdők. A természetesség természetkímélő

² Böllni et. al. (2010): Általános Nemzeti Élőhely-osztályozási Rendszer (Á-NÉR)

		gazdálkodás során könnyen megőrizhető.
KE-3 Őshonos és egyes fafajú degradált erdőterületek	RB - Őshonos fafajú puhafás jellegtelen, vagy pionír erdők, RC - Őshonos fafajú keményfás jellegtelen erdők, P8 - Vágásterületek, RDa - Őshonos lombos fajokkal egyes fenyves származékerdők, RDb - Őshonos lombos fajokkal egyes idegenhonos lombos és vegyes erdők	Degradált (NS 2-3) gazdasági erdők, honos fajokkal vagy honos és tájidegen fajok elegyével. A természetesség természetkímélő gazdálkodás során könnyen javítható.
KE-4 Idegenhonos ültetvények	S1 - Ültetett akácok, S2 - Nemesnyárasok, S3 - Egyéb tájidegen lombos erdők, S4 - Ültetett erdei- és fekete fenyvesek, S5 - Egyéb ültetett tájidegen fenyvesek, S7 - Nem őshonos fajú facsoportok, erdősávok és fasorok	Monodomináns, tájidegen ültetvények, erősen degradált, átalakult aljnövényzettel, gyomfajokkal, többnyire cserjeszint nélkül (NS 2-1). A vörös tölgyes ültetvények még viszonylag kevésbé degradálódtak. A tájidegen fajok fokozatos cseréje kívánatos.
KE-5 Üde természetes gyepek	D34 - Mocsárrétek	Üde, természetközeli rétek hegylábi helyzetben, vízfolyások közelében. Megőrzésük az élőhelyi sokféleség megőrzésének fontos feladata (NS 3-4, ritkán 2).
KE-6 Természetközeli száraz és félszáraz gyepek	H4 - Erdőssztyeprétek, félszáraz irtásrétek, száraz magaskórósok, H5a - Lössgyepek, kötött talajú sztyeprétek	Félszáraz- és száraz természetközeli gyepek, egyértelműen veszélyeztetett helyzetben, melyekre a gazdálkodás megváltoztatása miatt tapasztalható szukcesszió és az abban nagy szerepet játszó inváziós fajok jelentenek kifejezett veszélyt. Állományaik általában jó természetességűek, de fokozatos degradáció figyelhető meg (NS 4-2).

		Természetes állapotuk megőrzése illetve helyreállítása fontos.
KE-7 Jellegtelen és cserjésedő gyepek	OB – Jellegtelen üde gyepek, OC – Jellegtelen száraz- félszáraz gyepek, P2a – Üde és nedves cserjések, P2b – Galagonyás-kökényes-borókás száraz cserjések	A fokozatosan degradálódó gyepek területei és az azok becserjésedésével létrejött élőhelyek, üdétől a szárazig terjedő termőhelyi környezetben (NS 2-3).
KE-8 Inváziós fásszárúakkal cserjésedő-erdősödő területek	S6 – Nem őshonos fafajok spontán állományai	Dominánsan tájidegen fajokkal cserjésedett, visszaerdősülő területek, melyek közvetlen veszélyt jelentenek a környező élőhelyekre (NS 1-2).
KE-9 Vizes élőhelyek	B1a - Nem tőzegképző nádasok, gyékényesek és tavikákások B5 - Nem zombékoló magassásrétek, BA – Fragmentális mocsári- és/vagy hínárnövényzet mozaikok álló és folyóvizek partjánál, U9 – Állóvizek	Kifejezetten vizes élőhelyek, általában nem túlzottan degradált állapotban, így fontos, a diverzitást növelő élőhelyek (NS 4-2).
KE-10 Szántóterületek, gyümölcsösök, telephelyek	T1 - Egyéves, intenzív szántóföldi kultúrák, T2 - Évelő, intenzív szántóföldi kultúrák, T5 - Vetett gyepek, füves sportpályák, T8 - Extenzív szőlők és gyümölcsösök, T10 – Fiala parlag és ugar, U4 - Telephelyek, roncsterületek és hulladéklerakók	Intenzív mezőgazdasági területek és más kultúrsivatag-jellegű élőhelyek (NS 1, esetleg 2).

Németh-Seregélyes-féle skála alapján (NÉMETH és SEREGÉLYES 1989, MOLNÁR és mtsai 2003, MOLNÁR et al. 2007)

KE-1 – Kiemelt természetvédelmi jelentőségű erdők

(a) Kezelési egység kódja: KE-1

(b) Kezelési egység meghatározása:

A kezelési egység a terület legmagasabb természeti értéket képviselő, ritka és jó állapotú erdeit foglalja magában. Ennek megfelelően nagyobb arányban két jelölő élőhelytípus, a molyhos tölgyesek és a lösztölgyesek alkotják, melyekhez a puhafás ligeterdők sorolandóak még. Állományaik oly ritkák, hogy megőrzésük legmegfelelőbb módja, ha azokon gazdálkodási célú tevékenység nem folyik.

(c) Érintettség vizsgálata:

A kezelési egység meghatározó élőhelytípusai (Á-NÉR 2011 kódok szerint):

M1 – Molyhos tölgyes bokorerdők

M2 – Nyílt lösztölgyesek

J4 – Fűz-nyár ártéri erdők

RB – Óshonos fafajú puhafás jellegtelen, vagy pionír erdők

Natura 2000 élőhelyek:

91H0* Pannon molyhos tölgyesek *Quercus pubescens*szel

91I0* Euro-szibériai erdőssztyepp tölgyesek tölgy fajokkal (*Quercus* spp.)

91E0* Enyves éger (*Alnus glutinosa*) és magas kőris (*Fraxinus excelsior*) alkotta ligeterdők (*Alno-Padion*, *Alnion incanae*, *Salicion albae*)

(d) Gazdálkodáshoz köthető általános kezelési javaslatok:

A kezelési javaslatok alapja az ide sorolt állományok zavartalanságának biztosítása, vagy amennyiben szükséges az elsődleges védelmi rendeltetésnek megfelelő természetvédelmi szempontú minimális hasznosítás.

(e) Gazdálkodáshoz köthető, kezelési egységre vonatkozó konkrét kezelési előírás-javaslatok

a) Kötelezően betartandó előírások

A Pincehelyi körzet 2009. január 1-től érvényes körzeti erdőterve még nem a 11/2010. (II. 4.) FVM rendelet és a körzetre vonatkozó erdőterv rendelet alapján készült.

A Pincehelyi Erdészeti II. erdőtervezési egységre készült körzeti erdőterv 2005. január 1-től érvényes, mely egyben az erdőgazdálkodási szervezeti egység üzemtervének minősült.

Az erdőről, az erdő védelméről és az erdőgazdálkodásról szóló 2009. évi XXXVII. törvény (továbbiakban: Evt.) hatálybalépése előtt kiadott üzemtervek erdőtervnek minősülnek. Az Evt. alapján kiadott erdőtervek érvényessége az új erdőterv jogerőre emelkedéséig fennmarad.

A Pincehelyi erdőtervezési körzet Evt. szerinti erdőterv rendelete: a 2016. évi körzeti erdőtervezésre vonatkozó tervezési alapelvekről, valamint az erdőgazdálkodás tartamosságát és fejlesztését szolgáló körzeti erdőtervezési keretértékekről szóló 69/2016. (X. 14.) FM rendelet, melynek 2016. október 22-ei hatálybalépésével kezdődött meg a Pincehelyi körzet erdőtervezése, mely jelenleg is zajlik.

b) b) Javasolt előírások

- A közösségi jelentőségű élőhelyek vagy fajok megőrzése érdekében – az erdőterület erre alkalmas erdőrészeiben a folyamatos erdőborítást biztosító átmeneti, örökerdő vagy faanyagtermelést nem szolgáló üzemmódra való áttérés. (E03)

- Rakodó, depónia kialakításának területi korlátozása (a közösségi jelentőségű élőhelyekre, illetve fajokra történő esetleges káros hatások miatt). (E08)
- A fakitermeléshez és anyagmozgatáshoz szükséges közelítő nyomok csak a közösségi jelentőségű fajok és élőhelyek védelmének figyelembe vételével. (E09)
- Meghatározott erdőrészekben az élőhelyek és fajok védelme érdekében teljes érintetlenség biztosítása az inváziós növényfajok eltávolítására vonatkozó tevékenység kivételével. (E10)
- A gyérítések és véghasználatok során legalább 5 m³/ha álló és/vagy fekvő holtfa jelenlétének biztosítása. (E16)
- Az emberek testi épségét, közlekedést és épületeket nem veszélyeztető (az erdei élőhelyek fenntartását kiemelten szolgáló) lábon álló holtfák meg hagyása. (E17)
- A ritka fajhoz tartozó, vagy odvas, vagy böhöncös, vagy idős vagy más okból értékes faegyedek kijelölése és megőrzése az elő- és véghasználatok során. (E18)
- Fokozottan védett jelölő madárfaj fészkeinek (madárfajtól függően meghatározott) 100-300 m-es sugarú körzetében fészkelési időszakban az erdőgazdálkodási tevékenység korlátozása vagy teljes tiltása. (E20)
- Természetes, természetszerű és származék erdőkben a tarvágás tilalma. (E33)
- Fakitermelés csak augusztus 15. és február 1. között végezhető. (E44)
- Intenzíven terjedő idegenhonos fafaj felújításokban történő alkalmazásának teljes körű mellőzése. (E65)
- Ameddig a vadállomány nagysága nem éri el azt a szintet, hogy kerítés nélkül is biztosítható legyen a felújítás sikeressége, addig a felújítás területét lehetőség szerint be kell keríteni. A kerítéseket legkésőbb az utolsó tisztítási munka elvégzését követő egy éven belül le kell bontani. (VA02)
- A területen szóró, vadetető, szózó nem létesíthető. (VA03)

(f) Élőhelyrekonstrukciós és élőhelyfejlesztési javaslatok:

A kezelési egység esetében legfontosabb a jó természeti állapot megőrzése, melyhez alapvetően nem beavatkozás vagy fejlesztés szükséges, hanem a lehető leginkább zavartalan állapot fenntartása. Kisebb arányban előfordulhat, hogy inváziós fajokat kell irtani a területen.

(g) Gazdálkodáshoz nem köthető kezelési javaslatok

A kezelési egység területén olyan tevékenység végzése, amely a természetközeli élőhelyek területének csökkenésével jár (beépítés, vonalas létesítmények kialakítása), nem javasolható.

(h) Erdősítésre vonatkozó javaslat:

Elsődleges az állományok erdőművelésből történő kivétele. Amennyiben ez nem megoldható, a vágásfordulók minél hosszabb elnyújtása, majd természetes felújítás folyamatos erdőborítás biztosításával. Az erdő folyamatos borításának biztosítása mellett szükséges a honos, termőhelyazonos állomány megtartása.

(i) Kezelési javaslatok indoklása:

Magas természeti értéket képviselő, regionálisan – egyes esetekben országosan is - ritka élőhelytípusok, melyeknek ezek a legutolsó, még jó állapotban fennmaradt állományai. A gyep-erdő mozaikokat alkotó lösztölgyesek védett fajokban is gazdagok és országos szinten is ritkának számítanak. Mindezek miatt a zavartalanság biztosítása a leginkább megfelelő intézkedés.

KE-2 – Természetszerű gazdasági erdők

(a) Kezelési egység kódja

KE-2

(b) Kezelési egység meghatározása:

A kezelési egység a terület magas természeti értéket képviselő, jó állapotú, gazdálkodásra szolgáló erdeit foglalja magában. Legnagyobb arányban a két fő jelölő élőhelytípus, a pannon gyertyános-tölgyesek és a cseres-tölgyesek alkotják.

(c) Érintettség vizsgálata:

A kezelési egység meghatározó élőhelytípusai (Á-NÉR 2011 kódok szerint):

L2a – Cseres - kocsánytalan tölgyesek

K2 – Gyertyános- kocsánytalan tölgyesek

Natura 2000 élőhelyek:

91M0 Pannon cseres tölgyesek

91L0 Illír gyertyános tölgyesek (*Erythronio-Carpinion*)

(d) Gazdálkodáshoz köthető általános kezelési javaslatok:

A kezelési javaslatok alapja az erdőborítás fenntartása illetve a honos faállomány megőrzése. A gazdálkodás során kiemelt figyelmet kell fordítani a kezelési egység inváziós fajoktól való megvédésére - ennek záloga többek között a fentiekben említett folyamatos erdőborítás biztosítása .

A jelenlévő érzékeny fajok megőrzése érdekében fontos a holt faanyag meglétének folyamatos biztosítása, valamint a lábön száradt, elváló kérgű fák kímélete. Ezek szálláshelyei a jelölő denevérfajoknak és szaporodó helyei a nagy hősincérnek. Fontos megjegyezni, hogy ezen lábön száradt fák csak úgy töltik be funkciójukat, ha a körülöttük levő erdőállomány egésze fennmarad!

(e) Gazdálkodáshoz köthető, kezelési egységre vonatkozó konkrét kezelési előírás-javaslatok

a) Kötelezően betartandó előírások

A Pincehelyi körzet 2009. január 1-től érvényes körzeti erdőterve még nem a 11/2010. (II. 4.) FVM rendelet és a körzetre vonatkozó erdőterv rendelet alapján készült.

A Pincehelyi Erdészeti II. erdőtervezési egységre készült körzeti erdőterv 2005. január 1-től érvényes, mely egyben az erdőgazdálkodási szervezeti egység üzemtervének minősült.

Az erdőről, az erdő védelméről és az erdőgazdálkodásról szóló 2009. évi XXXVII. törvény (továbbiakban: Evt.) hatálybalépése előtt kiadott üzemtervek erdőtervnek minősülnek. Az Evt. alapján kiadott erdőtervek érvényessége az új erdőterv jogerőre emelkedéséig fennmarad.

A Pincehelyi erdőtervezési körzet Evt. szerinti erdőterv rendelete: a 2016. évi körzeti erdőtervezésre vonatkozó tervezési alapelvekről, valamint az erdőgazdálkodás tartamosságát és fejlesztését szolgáló körzeti erdőtervezési keretértékekről szóló 69/2016. (X. 14.) FM rendelet, melynek 2016. október 22-ei hatálybalépésével kezdődött meg a Pincehelyi körzet erdőtervezése, mely jelenleg is zajlik.

b) b) Javasolt előírások

- A közösségi jelentőségű élőhelyek vagy fajok megőrzése érdekében – az erdőterület erre alkalmas erdőrészeiben a folyamatos erdőborítást biztosító átmeneti, örökzöld vagy faanyagtermelést nem szolgáló üzemmódra való áttérés. (E03)
- Rakodó, depónia kialakításának területi korlátozása (a közösségi jelentőségű élőhelyekre, illetve fajokra történő esetleges káros hatások miatt). (E08)
- A fakitermeléshez és anyagmozgatáshoz szükséges közelítő nyomok csak a közösségi jelentőségű fajok és élőhelyek védelmének figyelembe vételével. (E09)
- Meghatározott erdőrészekben az élőhelyek és fajok védelme érdekében teljes érintetlenség biztosítása az inváziós növényfajok eltávolítására vonatkozó tevékenység kivételével. (E10)
- A gyérítések és véghasználatok során legalább 5 m³/ha álló és/vagy fekvő holtfa jelenlétének biztosítása. (E16)
- Az emberek testi épségét, közlekedést és épületeket nem veszélyeztető (az erdei élőhelyek fenntartását kiemelten szolgáló) lábon álló holtfák meghagyása. (E17)
- A ritka fajhoz tartozó, vagy odvas, vagy böhöncös, vagy idős vagy más okból értékes faegyedek kijelölése és megőrzése az elő- és véghasználatok során. (E18)
- Fokozottan védett madárfaj fészkeinek (madárfajtól függően) 100-300 m-es sugarú körzetében fészkelési időszakban az erdőgazdálkodási tevékenység korlátozása vagy teljes tiltása. (E20)
- A vegyes összetételű faállományokban a nevelővágásokat minden esetben az őshonos fafajok javára kell elvégezni. (E29)
- Természetes, természetszerű és származék erdőkben a tarvágás tilalma. (E33)
- Fakitermelés csak augusztus 15. és február 1. között végezhető. (E44)
- Intenzíven terjedő idegenhonos fafaj felújításokban történő alkalmazásának teljes körű mellőzése. (E65)
- Ameddig a vadállomány nagysága nem éri el azt a szintet, hogy kerítés nélkül is biztosítható legyen a felújítás sikeressége, addig a felújítás területét lehetőség szerint be kell keríteni. A kerítéseket legkésőbb az utolsó tisztítási munka elvégzését követő egy éven belül le kell bontani. (VA02)
- A területen szóró, vadetető, szózó nem létesíthető. (VA03)

(f) Élőhelyrekonstrukciós és élőhelyfejlesztési javaslatok:

A kezelési egység esetében legfontosabb a jó természeti állapot megőrzése, a további gazdálkodás során fejlesztése, meghatározott esetekben a lehető leginkább zavartalan állapot fenntartása. Kisebb arányban előfordulhat, hogy inváziós fajokat kell irtani a területen.

(g) Gazdálkodáshoz nem köthető kezelési javaslatok

A kezelési egység területén olyan tevékenység végzése, amely a természetközeli élőhelyek területének csökkenésével jár (beépítés, vonalas létesítmények kialakítása), nem javasolható.

(h) Erdősítésre vonatkozó javaslat:

Elsődleges az állományok erdőművelésből történő kivétele. Amennyiben ez nem megoldható, a vágásfordulók minél hosszabb elnyújtása, majd természetes felújítás folyamatos erdőborítás biztosításával. Az erdő folyamatos borításának biztosítása mellett szükséges a honos, termőhelyazonos állomány megtartása.

(i) Kezelési javaslatok indoklása:

Magas természeti értéket képviselő, regionálisan ritka élőhelytípusok. A terület erdei többnyire az intenzív gazdálkodás és a helytelen felújítási gyakorlat miatt degradált állományok, ezek a legutolsó, még jó állapotban fennmaradt erdőrészek. Az elhalt fák élőhelyet nyújtanak sok korhadéklakó szervezetnek (nagy szarvasbogár, cincérfajok) és fészkelő helyet odúlakó madaraknak (pl. feketeharkály, balkáni fakopáncs), denevéreknek (nyugati pisedenevér, nagyfülű denevér). Mindezek miatt a zavartalanság biztosítása a leginkább megfelelő intézkedés.

KE-3 –Őshonos és elegyes fafajú degradált erdőterületek

(a) Kezelési egység kódja

KE-3

(b) Kezelési egység meghatározása

Zömmel honos fafajokból álló, jellegtelen vagy felújítás alatt álló erdőállományok, melyek az intenzív erdőgazdálkodás következtében jelentős degradáción mentek keresztül (Németh-Seregélyes féle természetesség: 3, esetleg 2). Jellemző állományaikra a szerkezeti homogenitás, az egykorú állományokban a cserjeszint szinte mindig hiányzik, a fiatalosokban a nagy borítás miatt a gyepszint is gyér. A gyepszintből hiányoznak az érzékeny fajok, jelentős a gyomok aránya. Gyakran figyelhető meg inváziós fertőzöttség, melynek két jellemző eleme a környező ültetvényekről terjedő akác és a legtöbb erdőtömbben jelenlévő bálványfa.

Állományaik jellegtelenné vált honos fafajú ültetvények és honos állományok tarvágásai, illetve tájidegen elemekkel elegyes ültetvények.

(c) Érintettség vizsgálata:

A kezelési egység meghatározó élőhelytípusai (Á-NÉR 2011 kódok szerint):

RC - Őshonos fafajú keményfás jellegtelen erdők

RDa - Őshonos lombos fafajokkal elegyes fenyves származékerdők

RDb - Őshonos lombos fafajokkal elegyes idegenhonos lombos és vegyes erdők

P8 - Vágásterületek

Natura 2000 élőhely:-

(d) Gazdálkodáshoz köthető általános kezelési javaslatok:

A kezelési javaslatok alapja a folyamatos erdőborítás biztosítása illetve a honos faállomány megőrzése, erősítése. A gazdálkodás során elsődleges a természetesség fokozása, a heterogén tér- és fajkompozíció kialakítása. Fokozott figyelmet kell fordítani a kezelési egység inváziós fajoktól való megszabadítására és az esetleges újabb fertőzések kiküszöbölésére.

Az idősebb, regenerálódó állományokban fontos a holt faanyag meglétének folyamatos biztosítása.

(e) Gazdálkodáshoz köthető, kezelési egységre vonatkozó konkrét kezelési előírás-javaslatok

a) Kötelezően betartandó előírások

A Pincehelyi körzet 2009. január 1-től érvényes körzeti erdőterve még nem a 11/2010. (II. 4.) FVM rendelet és a körzetre vonatkozó erdőterv rendelet alapján készült.

A Pincehelyi Erdészeti II. erdőtervezési egységre készült körzeti erdőterv 2005. január 1-től érvényes, mely egyben az erdőgazdálkodási szervezeti egység üzemtervének minősült.

Az erdőről, az erdő védelméről és az erdőgazdálkodásról szóló 2009. évi XXXVII. törvény (továbbiakban: Evt.) hatálybalépése előtt kiadott üzemtervek erdőtervnek minősülnek. Az Evt. alapján kiadott erdőtervek érvényessége az új erdőterv jogerőre emelkedéséig fennmarad.

A Pincehelyi erdőtervezési körzet Evt. szerinti erdőterv rendelete: a 2016. évi körzeti erdőtervezésre vonatkozó tervezési alapelvekről, valamint az erdőgazdálkodás tartamosságát és fejlesztését szolgáló körzeti erdőtervezési keretértékekről szóló 69/2016. (X. 14.) FM rendelet, melynek 2016. október 22-ei hatálybalépésével kezdődött meg a Pincehelyi körzet erdőtervezése, mely jelenleg is zajlik.

b) Javasolt előírások

- A közösségi jelentőségű élőhelyek vagy fajok megőrzése érdekében – az erdőterület erre alkalmas erdőrészeiben a folyamatos erdőborítást biztosító átmeneti, örökzöld vagy faanyagtermelést nem szolgáló üzemmódra való áttérés. (E03)

- A fakitermeléshez és anyagmozgatáshoz szükséges közelítő nyomok csak a közösségi jelentőségű fajok és élőhelyek védelmének figyelembe vételével. (E09)
- Állománynevelés során a nyiladékok és állományszélek felé legalább 5 m széles erdőszegély létrehozásának elősegítése vagy a meglévők fenntartása. Az elő- és véghasználatok során a idegenhonos növények eltávolítása (az őshonos növényekre nézve kíméletes módszerekkel). (E13)
- A gyérítések és véghasználatok során legalább 5 m³/ha álló és/vagy fekvő holtfa jelenlétének biztosítása. (E16)
- Az emberek testi épségét, közlekedést és épületeket nem veszélyeztető (az erdei élőhelyek fenntartását kiemelten szolgáló) lábon álló holtfák meghagyása. (E17)
- A ritka fajhoz tartozó, vagy odvas, vagy böhöncös, vagy idős vagy más okból értékes faegyedek kijelölése és megőrzése az elő- és véghasználatok során. (E18)
- Fokozottan védett madárfaj fészkeknek (madárfajtól függően) 100-300 m-es sugarú körzetében fészkelési időszakban az erdőgazdálkodási tevékenység korlátozása vagy teljes tiltása. (E20)
- Az előhasználatok során az elegyfa fajok alsó és felső lombkorona szintben hagyása, fenntartása, lehetőség szerint a természetes erdőtársulásra/közösségi jelentőségű élőhelyre jellemző összetételben, mennyiségben és többé-kevésbé egyenletes eloszlásban. (E26)
- Az idegenhonos vagy tájidegen fafajokkal jellemezhető faállományokban a nevelővágások során az őshonos fafajok egyedeinek megőrzése az alsó- és a cserjeszintben is. (E30)
- Felújítás táj- és termőhelyhonos fafajokkal, illetve faállomány típusal. (E51)
- Intenzíven terjedő idegenhonos fafaj felújításokban történő alkalmazásának teljes körű mellőzése. (E65)
- Ameddig a vadállomány nagysága nem éri el azt a szintet, hogy kerítés nélkül is biztosítható legyen a felújítás sikeressége, addig a felújítás területét lehetőség szerint be kell keríteni. A kerítéseket legkésőbb az utolsó tisztítási munka elvégzését követő egy éven belül le kell bontani. (VA02)

(f) Élőhelyrekonstrukciós és élőhelyfejlesztési javaslatok:

A kezelési egység esetében legfontosabb a jó természeti állapot helyreállítása. Ennek érdekében inváziós fajokat kell irtani a területről, a homogén faállományokat fokozatosan megbontva szükséges heterogenizálni, illetve a termőhelyidegen állományokat is szükséges lecserélni. A regeneráció érdekében szükséges a vadlétszám csökkentése.

(g) Gazdálkodáshoz nem köthető kezelési javaslatok

A kezelési egység területén olyan tevékenység végzése, amely a természetközeli élőhelyek területének csökkenésével jár (beépítés, vonalas létesítmények kialakítása), nem javasolható.

(h) Erdősítésre vonatkozó javaslat:

Elsődleges az állományokkal való természetkímélő gazdálkodás biztosítása. Az erdő folyamatos borításának biztosítása mellett szükséges a honos, termőhelyazonos állomány kialakítása, majd megtartása. Mindeközben nagy figyelmet kell fordítani a jelenlévő inváziós fafajok visszaszorítására és az új fertőzések megelőzésére.

(i) Kezelési javaslatok indoklása:

A megiritkult természetes erdei élőhelytípusok területe könnyen növelhető ezen, egyelőre kevésbé degradált és könnyebben átalakítható állományok fejlesztésével. A jelenlévő inváziós fajok (akác, bálványfa, stb.) nem csupán ezeket az érintett élőhelyeket, hanem a környezetükben található természetesebb állományokat is veszélyeztetik. Egyes célok, mint a vadléttség csökkentése, a teljes terület természetességének megőrzése érdekében szükségesek.

KE-4 – Idegenhonos ültetvények

(a) Kezelési egység kódja

KE-4

(b) Kezelési egység meghatározása

Idegenhonos, nem ritkán inváziós fafajokból álló erdőállományok, jelentősen degradált állapotban (Németh-Seregélyes féle természetesség: 1, esetleg 2). Jellemző állományaikra a szerkezeti homogenitás, az egykorú állományokban a cserjeszint szinte mindig hiányzik, a fiatalosokban a nagy borítás miatt a gyepszint is gyér. A gyepszintből hiányoznak az érzékeny fajok, jelentős a gyomok aránya. Gyakori, hogy állományaikban az idegenhonos faj egyben inváziós is (akác), de a fekete diós és vörös tölgyes ültetvényekben is gyakori az inváziós fertőzöttség, melynek két jellemző eleme a környező ültetvényekről terjedő akác és a legtöbb erdőtömbben jelenlévő bálványfa. Állományaik között a vörös tölgyes ültetvények a legkevésbé degradáltak, a legerősebb gyomosodást az akácosok mutatják, de a fekete diósok esetében is igen erősen átalakult a gyepszint.

(c) Érintettség vizsgálata:

A kezelési egység meghatározó élőhelytípusai (Á-NÉR 2011 kódok szerint):

S1 – Ültetett akácosok

S2 – Nemesnyárasok

S3 - Egyéb tájidegen lombos erdők

S4 - Ültetett erdei- és feketefenyvesek

S5 - Egyéb ültetett tájidegen fenyvesek

Natura 2000 élőhely:-

(d) Gazdálkodáshoz köthető általános kezelési javaslatok:

A kezelési javaslatok alapja az idegenhonos faállomány cseréje. A gazdálkodás során elsődleges a természetes fajkompozíció kialakítása.

(e) Gazdálkodáshoz köthető, kezelési egységre vonatkozó konkrét kezelési előírás-javaslatok

a) Kötelezően betartandó előírások

A Pincehelyi körzet 2009. január 1-től érvényes körzeti erdőterve még nem a 11/2010. (II. 4.) FVM rendelet és a körzetre vonatkozó erdőterv rendelet alapján készült.

A Pincehelyi Erdészeti II. erdőtervezési egységre készült körzeti erdőterv 2005. január 1-től érvényes, mely egyben az erdőgazdálkodási szervezeti egység üzemtervének minősült.

Az erdőről, az erdő védelméről és az erdőgazdálkodásról szóló 2009. évi XXXVII. törvény (továbbiakban: Evt.) hatálybalépése előtt kiadott üzemtervek erdőtervnek minősülnek. Az Evt. alapján kiadott erdőtervek érvényessége az új erdőterv jogerőre emelkedéséig fennmarad.

A Pincehelyi erdőtervezési körzet Evt. szerinti erdőterv rendelete: a 2016. évi körzeti erdőtervezésre vonatkozó tervezési alapelvekről, valamint az erdőgazdálkodás tartamosságát és fejlesztését szolgáló körzeti erdőtervezési keretértékekről szóló 69/2016. (X. 14.) FM rendelet, melynek 2016. október 22-ei hatálybalépésével kezdődött meg a Pincehelyi körzet erdőtervezése, mely jelenleg is zajlik.

b) Javasolt előírások

- Idegenhonos fajok telepítésének mellőzése. (E06)
- Állománynevelés során a nyiladékok és állományszélek felé legalább 5 m széles erdőszegély létrehozásának elősegítése vagy a meglévők fenntartása. Az elő- és véghasználatok során a idegenhonos növények eltávolítása (az őshonos növényekre nézve kíméletes módszerekkel). (E13)
- A ritka fajhoz tartozó, vagy odvas, vagy böhöncös, vagy idős vagy más okból értékes faegyedek kijelölése és megőrzése az elő- és véghasználatok során. (E18)
- Az előhasználatok során az elegyfa fajok alsó és felső lombkorona szintben hagyása, fenntartása, lehetőség szerint a természetes erdőtársulásra/közösségi jelentőségű élőhelyre jellemző összetételben, mennyiségben és többé-kevésbé egyenletes eloszlásban. (E26)
- Felújítás tájhonos fajokkal, illetve célállománnyal. (E51)
- Ameddig a vadállomány nagysága nem éri el azt a szintet, hogy kerítés nélkül is biztosítható legyen a felújítás sikeressége, addig a felújítás területét lehetőség szerint be kell keríteni. A kerítéseket legkésőbb az utolsó tisztítási munka elvégzését követő egy éven belül le kell bontani. (VA02)

(f) Élőhelyrekonstrukciós és élőhelyfejlesztési javaslatok:

A kezelési egység esetében legfontosabb az elfogadható természeti állapot visszaállítása. Ennek érdekében az inváziós fajokat el kell távolítani a területről, állományukat honos fajokkal kell leváltani. A könnyebb regeneráció érdekében szükséges a vadlétszám csökkentése.

(g) Gazdálkodáshoz nem köthető kezelési javaslatok

A kezelési egység területén olyan tevékenység végzése, amely a természetközeli élőhelyek területének csökkenésével jár (beépítés, vonalas létesítmények kialakítása), nem javasolható.

(h) Erdőtelepítésre vonatkozó javaslat:

Elsődleges a tájidegen faállományok honos állományokra történő lecserélése, ezért kerülni kell az idegenhonos fajok telepítését. A fafajcserék megkönnyítése érdekében a homogén, idegenhonos részeken elfogadható a tarvágás is.

(i) Kezelési javaslatok indoklása:

A természetes erdei élőhelytípusok területét növelni szükséges, ehhez elengedhetetlen az idegenhonos állományok lecserélése. A kezelési egység erdei az intenzív gazdálkodás és a helytelen felújítási gyakorlat miatt erősen degradált állományok, melyek természetességének javítása elsődleges a természetvédelmi célok megvalósítása érdekében.

A lecserélt idegenhonos állományok helyén idővel rekonstruálhatók a természetes társulások, melyek szinte mindegyike az élőhelyvédelmi irányelvben szereplő élőhelytípus (91M0, 91L0, 91E0, 91I0), kialakulásuk a Natura 2000 terület értékességét növeli.

KE-5 – Üde természetes gyepek

(a) Kezelési egység kódja

KE-5

(b) Kezelési egység meghatározása

Természetszerű és természetes, többnyire kaszálással hasznosított rétek, gyepek.

A terület természeti értéket képviselő, jelölő élőhelynek minősülő mocsárrétjeit (D34) és azok sásosokkal átmenetet képező állományait (D34 x B5) foglalja magába, amelyek kedvező állapotban tartásához a kaszálóként való hasznosítás szükséges.

(c) Érintettség vizsgálata:

A kezelési egység meghatározó élőhelytípusai (Á-NÉR 2011 kódok szerint):

D34 – Mocsárrét

Natura 2000 élőhelyek:

6440 *Cnidion dubii* folyóvölgyeinek mocsárrétjei

(d) Gazdálkodáshoz köthető általános kezelési javaslatok:

A kezelési javaslatok alapja a terület állapotát fenntartó kaszálás folytatása.

(e) Gazdálkodáshoz köthető, kezelési egységre vonatkozó konkrét kezelési előírás-javaslatok

a) Kötelezően betartandó előírások

A gyepek esetén kötelezően betartandó előírásként a Natura 2000 gyepterületek fenntartásának földhasználati szabályairól szóló 269/2007. (X. 18.) Korm. rend. előírásait szükséges alapul venni.

b) Önkéntesen vállalható előírás-javaslatok

- Felülvetés nem megengedett. (GY01)
- Tárcsázás nem megengedett. (GY10)
- A gyepterület kaszálása, szárazítása esetén min. 10 cm-es fűtarló biztosítása. (GY92)
- Felázott talajon mindennemű munkavégzés tilos. (GY14)
- A gyepek cserjésedését meg kell akadályozni, azonban a szórtan jelentkező őshonos cserjék megőrzésére törekedni kell. (GY28)
- A természetes gyepekben őshonos méretes fák (30 cm törzsátmérő felett) és a vadgyümölcsök (törzsátmérő megjelölése nélkül) megőrzése kötelező. (GY30)
- A gyepterületen előforduló őshonos hagyasfák, hagyasfa csoportok (delelő fák), valamint cserjés foltok meghagyása. (GY33)
- Cserjeirtás csak szeptember 1. és február 28. közötti időszakban lehetséges. (GY29)
- A cserjeirtás megkezdésének időpontját legalább 5 nappal korábban írásban a működési terület szerinti nemzeti park igazgatóságnak be kell jelenteni, valamint a meghagyásra szánt cserjéket cserjefoltokat a működési terület szerinti nemzeti park igazgatósággal egyeztetni kell. (GY31)
- A területen trágyadepónia, széna és szalmakazlak nem helyezhetők el.. (GY116)
- Éjszakázó helyek, ideiglenes karámok és jószágállások helyét a működési terület szerinti nemzeti park igazgatósággal egyeztetni szükséges. (GY117)
- A területen szóró, vadetető, szózó nem létesíthető. (VA03)

(f) Élőhelyrekonstrukciós és élőhelyfejlesztési javaslatok:

Az elgyomosodott, jellegtelen és cserjésedő (OB, P2a) élőhelyek megfelelő kezeléssel regenerálhatók, melynek következtében ebbe a kezelési egységbe kerülhetnek. Fontos a területen esetleg meglévő, ökológiai szempontból hátrányos vízvezetés megakadályozása.

(g) Gazdálkodáshoz nem köthető kezelési javaslatok

A kezelési egység területén olyan tevékenység, amely a természetközeli élőhelyek területének csökkenésével jár (beépítés, vonalas létesítmények kialakítása), nem javasolható.

(h) Erdőtelepítésre vonatkozó javaslat:

A kezelési egység területén az erdőtelepítés nem javasolható.

(i) Kezelési javaslatok indoklása:

A kezelési egység mocsárrétjeinek és kaszálórétjeinek fenntartását a kaszálás (vagy legelés) biztosítja, annak hiányában becserjésedés-gyomosodás, inváziós fajok terjedése várható, majd a terület be is erdősödhet.

Az élőhelyek kis méretük, és nem kiemelkedő minőségük mellett is jelentősek, őrzik a réti flóra (*Alopecurus pratensis*, *Festuca pratensis*, *Agropyron repens*, *Ranunculus acris*, *Symphytum officinale*, *Galium palustre*, *Galium verum*, *Pastinaca sativa*, *Centaurea jacea*) tagjait, propagulumforrást biztosítva a mezőgazdasági területek uralta tájban a völgyek élőhelyeinek szukcessziós változásaihoz (későbbiekben akár a felhagyott mezőgazdasági területek benépesítését is szolgálhatják).

KE-6 – Természetközeli száraz és félszáraz gyepek

(a) Kezelési egység kódja

KE-6

(b) Kezelési egység meghatározása

A területen található, jó természetességű száraz és félszáraz löszgyepek, amelyek kedvező állapotban tartásához a legelőként való hasznosítás szükséges.

(c) Érintettség vizsgálata:

A kezelési egység meghatározó élőhelytípusai (Á-NÉR 2011 kódok szerint):

H4 - Erdősztyeprétek, félszáraz irtásrétek, száraz magaskórósok

H5a - Löszgyepek, kötött talajú sztyeprétek

Natura 2000 élőhelyek:

6210 Meszes alapkőzetű féltermészetes száraz gyepek és cserjésedett változataik (*Festuco-Brometalia*) (* fontos orchidea-élőhelyek)

6250 * Síksági pannon löszgyepek

(d) Gazdálkodáshoz köthető általános kezelési javaslatok:

A kezelési javaslatok alapja a terület legeltetési gazdálkodásának ismételt megteremtése. A gyepek juhval történő extenzív legeltetése, az inváziós fajok visszaszorítására a mozaikos kaszálással történő kezelés javasolt.

(e) Gazdálkodáshoz köthető, kezelési egységre vonatkozó konkrét kezelési előírás-javaslatok

a) Kötelezően betartandó előírások

A gyepek esetén kötelezően betartandó előírásként a Natura 2000 gyepterületek fenntartásának földhasználati szabályairól szóló 269/2007. (X. 18.) Korm. rend. előírásait szükséges alapul venni.

b) Javasolt előírások Felülvétés nem megengedett. (GY01)

- Vegyszeres gyomirtás nem megengedett. (GY02)
- Tárcsázás nem megengedett. (GY10)
- Biztosítani kell a felhalmozódott fűavar eltávolítását. (GY23)
- A gyepek cserjésedését meg kell akadályozni, azonban a szórtan jelentkező őshonos cserjék megőrzésére törekedni kell. (GY28)
- Cserjeirtás csak szeptember 1. és február 28. közötti időszakban lehetséges. (GY29)
- A természetes gyepekben őshonos méretes fák (30 cm törzsátmérő felett) és a vadgyümölcsök (törzsátmérő megjelölése nélkül) megőrzése kötelező. (GY30)
- A cserjeirtás megkezdésének időpontját legalább 5 nappal korábban írásban a működési terület szerinti nemzeti park igazgatóságának be kell jelenteni, valamint a meghagyásra szánt cserjéket cserjefoltokat a működési terület szerinti nemzeti park igazgatósággal egyeztetni kell. (GY31)
- A gyepterületen előforduló őshonos hagyásfák, hagyásfa csoportok (delelő fák), valamint cserjés foltok meghagyása.. (GY33)
- A legeltetési sűrűséget a működési terület szerinti nemzeti parkkal egyeztetni szükséges. (GY44)
- Tisztító kaszálás csak az inváziós gyomnövényekkel fertőzött foltokon lehetséges. (GY104)
- A területen trágyadepónia, széna és szalmakazlak nem helyezhetők el.. (GY116)
- Éjszakázó helyek, ideiglenes karámok és jószágállások helyét a működési terület szerinti nemzeti park igazgatósággal egyeztetni szükséges. (GY117)
- A területen szóró, vadetető, sózó nem létesíthető. (VA03)

(f) Élőhelyrekonstrukciós és élőhelyfejlesztési javaslatok:

A kezelési egység gyepi becserjésedésének megállítása, a gyepek helyreállítása a legfontosabb élőhelyrekonstrukciós feladat.

(g) Gazdálkodáshoz nem köthető kezelési javaslatok

A kezelési egység területén olyan tevékenység végzése, amely a természetközeli élőhelyek területének csökkenésével jár (beépítés, vonalas létesítmények kialakítása), nem javasolható.

(h) Erdőtelepítésre vonatkozó javaslat:

A kezelési egység területén az erdőtelepítés nem javasolható.

(i) Kezelési javaslatok indoklása:

A kezelési egység síksági pannon löszgyepei a Kárpát-medence reliktum fátlan vegetációtípusa. A löszgyepen kiváló minőségű mezőségi talajok képződtek, ami miatt mára szinte teljes területén szántóföldi gazdálkodás folyik. A megmaradt kis területek megőrzése hazánk kiemelt természetvédelmi feladata. A tervezési terület löszgyepein a gazdálkodás jó ideje megszűnt, így igen jelentős mértékű visszaerdősödés figyelhető meg. A juhval történő, hagyományos, időszakos, extenzív legeltetéssel az élőhely éves vegetációdinamikája fenntartható, a gyomosodás és visszaerdősülés megállítható, visszafordítható.

KE-7 – Jellegtelen és cserjésedő gyepek

(a) Kezelési egység kódja

KE-7

(b) Kezelési egység meghatározása

Degradálódó, gyomos rétek és gyepek.

A terület túlhasználat vagy épp felhagyás miatt leromlott, felhagyás esetén gyakran cserjésedésnek induló gyepei.

(c) Érintettség vizsgálata:

A kezelési egység meghatározó élőhelytípusai (Á-NÉR 2011 kódok szerint):

OB - Jellegtelen üde gyepek

OC - Jellegtelen száraz- félszáraz gyepek

P2a - Üde és nedves cserjések

P2b - Galagonyás-kökényes-borókás száraz cserjések

Natura 2000 élőhelyek: -

(d) Gazdálkodáshoz köthető általános kezelési javaslatok:

A kezelési javaslatok alapja a területek gyepeinek regenerációját biztosító, megteremtő gazdálkodás kialakítása.

(e) Gazdálkodáshoz köthető, kezelési egységre vonatkozó konkrét kezelési előírás-javaslatok

a) Kötelezően betartandó előírások

A gyepek esetén kötelezően betartandó előírásként a Natura 2000 gyepterületek fenntartásának földhasználati szabályairól szóló 269/2007. (X. 18.) Korm. rend. előírásait szükséges alapul venni.

b) Javasolt előírások

- A gyepterület kaszálása, szárazítása esetén min. 10 cm-es fűtarló biztosítása. (GY92)
- Felázott talajon mindennemű munkavégzés tilos. (GY14)
- A gyepek cserjésedését meg kell akadályozni, azonban a szórtan jelentkező őshonos cserjék megőrzésére törekedni kell. (GY28)
- Cserjeirtás csak szeptember 1. és február 28. közötti időszakban lehetséges. (GY29)
- A legeltetési sűrűséget a működési terület szerinti nemzeti parkkal egyeztetni szükséges. (GY44)
- A területen trágyadepónia, széna és szalmakazlak nem helyezhetők el.. (GY116)
- Éjszakázó helyek, ideiglenes karámok és jószágállások helyét a működési terület szerinti nemzeti park igazgatósággal egyeztetni szükséges. (GY117)

(f) Élőhelyrekonstrukciós és élőhelyfejlesztési javaslatok:

Az elgyomosodott, jellegtelen és cserjésedő élőhelyek megfelelő kezeléssel regenerálhatók, melynek következtében ebbe a kezelési egységbe kerülhetnek. Fontos a területen esetleg meglévő, ökológiai szempontból hátrányos vízelvezetés megakadályozása.

(g) Gazdálkodáshoz nem köthető kezelési javaslatok

A kezelési egység területén olyan tevékenység végzése, amely a természetközeli élőhelyek területének csökkenésével jár (beépítés, vonalas létesítmények kialakítása), nem javasolható.

(h) Erdőtelepítésre vonatkozó javaslat:

Erdők közötti zárványterületek esetén az inváziós fajok terjedésének megelőzése érdekében az erdőtelepítés is elfogadható, kizárólag termőhelyazonos, honos fajok alkalmazásával.

(i) Kezelési javaslatok indoklása:

A kezelési egység gyepei állapotának javítása a kaszálás vagy legeltetés útján érhető el.

Elsődleges cél területükön az inváziós növények terjedésének megelőzése és visszaszorítása.

KE-8 – Inváziós fásszárúakkal cserjésedő-erdősödő területek

(a) Kezelési egység kódja

KE-8

(b) Kezelési egység meghatározása

Korábbi fátlan területeken tájidegen inváziós fajokból kialakult cserjések és fiatal erdők.

(c) Érintettség vizsgálata:

A kezelési egység meghatározó élőhelytípusai (Á-NÉR 2011 kódok szerint):

S6 - Nem őshonos fafajok spontán állományai

S6 x P2b – Őshonos cserjések és nem őshonos fafajok egyes spontán állományai

Natura 2000 élőhelyek: -

(d) Gazdálkodáshoz köthető általános kezelési javaslatok:

A kezelési javaslatok alapja az erősödő inváziós fásszárú állományok visszaszorítása. Ennek érdekében az inváziós fásszárúak irtása után bevezethető a legeltetési gazdálkodás vagy honos erdők alakíthatóak ki.

(e) Gazdálkodáshoz köthető, kezelési egységre vonatkozó konkrét kezelési előírás-javaslatok

a) Kötelezően betartandó előírások

A gyepek esetén kötelezően betartandó előírásként a Natura 2000 gyepterületek fenntartásának földhasználati szabályairól szóló 269/2007. (X. 18.) Korm. rend. előírásait szükséges alapul venni.

Bejegyzett erdők esetén:

- A tervezési területre az erdőterv rendelet³ alapján a Baranya Megyei Kormányhivatal Erdészeti Igazgatósága által kiadott, Pincehelyi Körzet körzeti erdőterve (miniszteri jóváhagyási száma: 41236/45/2009) vonatkozik, mely 2009. január 1-től 2018. 12. 31-ig érvényes. A tervezés idején folyik a terület új üzemtervének előkészítése.

b) Javasolt előírások

- A gyepek cserjésedését meg kell akadályozni, azonban a szórtan jelentkező őshonos cserjék megőrzésére törekedni kell. (GY28)
- Cserjeirtás csak szeptember 1. és február 28. közötti időszakban lehetséges. (GY29)

³ 11/2010. (II.4.) FVM rendelet

- Idegenhonos fafajok telepítésének mellőzése. (E06)
- A ritka fajhoz tartozó, vagy odvas, vagy böhöncös, vagy idős vagy más okból értékes faegyedek kijelölése és megőrzése az elő- és véghasználatok során. (E18)
- Állománynevelés során a nyiladékok és állományszélek felé legalább 5 m széles erdőszegély létrehozásának elősegítése vagy a meglévők fenntartása. Az elő- és véghasználatok során a idegenhonos növények eltávolítása (az őshonos növényekre nézve kíméletes módszerekkel). (E13)
- Az előhasználatok során az elegyfa fajok alsó és felső lombkorona szintben hagyása, fenntartása, lehetőség szerint a természetes erdőtársulásra/közösségi jelentőségű élőhelyre jellemző összetételben, mennyiségben és többé-kevésbé egyenletes eloszlásban. (E26)
- A vegyes összetételű faállományokban a nevelővágások során az idegenhonos fafajok eltávolítása. (E29)
 - Felújítás tájhonos fafajokkal, illetve célállománnyal.. (E51)

(f) Élőhelyrekonstrukciós és élőhelyfejlesztési javaslatok:

Az inváziós fajok állományainak visszaszorítása két fő vonalon történhet: a gyeperősség és a művelési ág visszaállításával vagy honos faállományú erdő kialakításával. Ennek kiválasztása után a megfelelő élőhelyrekonstrukció hajtandó végre.

(g) Gazdálkodáshoz nem köthető kezelési javaslatok

A kezelési egység területén olyan tevékenység végzése, amely a természetközeli élőhelyek területének csökkenésével jár (beépítés, vonalas létesítmények kialakítása), nem javasolható.

(h) Erdőtelepítésre vonatkozó javaslat:

Az inváziós fajok terjedésének megelőzése érdekében az erdőtelepítés is elfogadható, kizárólag termőhelyazonos, honos fajok alkalmazásával.

(i) Kezelési javaslatok indoklása:

Elsődleges cél az inváziós növények terjedésének megelőzése és visszaszorítása.

KE-9 – Vizes élőhelyek

(a) Kezelési egység kódja

KE-9

(b) Kezelési egység meghatározása:

A kezelési egységhez a terület mocsári élőhelyeket tartalmazó területei, valamint a területen található két kisebb vízfelületű mesterséges tó tartoznak. A vízborítás, a magas talajvíz az élőhelyek elsődleges, meghatározó környezeti igénye is egyben.

A víz által leginkább befolyásolt, intenzív művelés alatt nem álló élőhelyek.

(c) Érintettség vizsgálata:

A kezelési egység meghatározó élőhelytípusai (Á-NÉR 2011 kódok szerint):

B1a – Nem tűzegképző nádasok, gyékényesek és tavikákások

B5 - Nem zsombékoló magassásrétek – élőhely-komplexben a D6 Ártéri és mocsári magaskórósok, árnyas-nyirkos szegélynövényzet élőhellyel

U9 - Állóvizek

Natura 2000 élőhelyek: -

(d) Gazdálkodáshoz köthető általános kezelési javaslatok:

A területeken jelenleg érdemi gazdálkodás nem folyik, részben, mivel jelentős gazdasági tevékenységre nem alkalmas mocsaras területek, részben, mert az érintett patakok, tavak idegenforgalmi jellegű, nem pedig gazdasági hasznosítású víztestek. A kezelési javaslatok alapja a terület viszonylagos zavartalanságának fenntartása, a beavatkozások minimálisan szükséges szinten való tartása. Fontos a közeli vagy közvetlenül érintett víztestek tisztaságának biztosítása.

(e) Gazdálkodáshoz köthető, kezelési egységre vonatkozó konkrét kezelési előírás-javaslatok

a) Kötelezően betartandó előírások

A gyepterületi mûvelési ágú területek esetén kötelezően betartandó előírásként a Natura 2000 gyepterületek fenntartásának földhasználati szabályairól szóló 269/2007. (X. 18.) Korm. rend. előírásait szükséges alapul venni.

b) Javasolt előírások

- Legeltetés és kaszálás tilos, a területet kezeletlenül kell fenntartani. (GY21)
- A legeltetési sűrűséget a működési terület szerinti nemzeti park igazgatósággal egyeztetni szükséges. (GY44)
 - Felázott talajon mindennemű munkavégzés tilos. (GY14)
 - A működési terület szerinti nemzeti park igazgatóság általi kijelölésüket követően a fajgazdag, vagy védett fajokat tartalmazó cserjés foltok meghagyása.. (GY32) (Magyarázat: *Fűzláp, rekettye fűz bokrosok fajgazdag környezettel*)
 - A gyepek cserjésedését meg kell akadályozni, azonban a szórtan jelentkező őshonos cserjék megőrzésére törekedni kell. (GY28)
 - Cserjeirtás csak szeptember 1. és február 28. közötti időszakban lehetséges. (GY29)
 - A cserjeirtás megkezdésének időpontját legalább 5 nappal korábban írásban a működési terület szerinti nemzeti park igazgatóságnak be kell jelenteni, valamint a meghagyásra szánt cserjéket, cserjefoltokat a működési terület szerinti nemzeti park igazgatósággal egyeztetni kell. (GY31)
 - A területen trágyadepónia, széna és szalmakazlak nem helyezhetők el.. (GY116)
 - A területen, a növényvédelmet kizárólag vizekre és vízben élő szervezetekre nem veszélyes minőségű anyagokkal és kizárólag inváziós növényfajok irtása céljából lehet végezni. (V01)

- Idegenhonos halfajok visszaszorítása kötelező, idegenhonos halfaj nem telepíthető. (V19)
- A nádas minimum 20-30%-át nem szabad learatni. (V50)
- A területen szóró, vadetető, szó, nem létesíthető a vegetációs időszakban erdei rakodó létesítése tilos. (VA03)

(f) Élőhelyrekonstrukciós és élőhelyfejlesztési javaslatok:

A vizes élőhelyek jó állapotban tartása szempontjából fontos a lemélyített és lemélyült patakmedrek további mélyülésének megakadályozása, korrekciója, valamint a lecsapolást szolgáló meglévő kisebb árkok felmérése és megszüntetése.

(g) Gazdálkodáshoz nem köthető kezelési javaslatok

A kezelési egység területén olyan tevékenység végzése, amely a természetközeli élőhelyek területének csökkenésével jár (beépítés, vonalas létesítmények kialakítása), nem javasolható.

(h) Erdőtelepítésre vonatkozó javaslat:

A kezelési egység területén az erdőtelepítés nem javasolható.

(i) Kezelési, fenntartási javaslatok indoklása:

A kezelési egység területén a kezelés fő feladata a ritka, jelentős közvetlen vízhatás alatt álló élőhelyek jó természeti állapotban tartása, illetve ilyen állapotba hozása. A vegetációs időszak jelentős részében vízborított, vagy víztelített talajok esetén a természetes élőhelyek és talaj sérülésének kockázata nélkül nem kaszálható vagy legeltethető; fenntartása szempontjából ez nem is szükséges. A fenntartás szempontjából a megfelelő vízháztartás, a cserjésedés és az inváziós fajok terjedésének megelőzése elsődleges.

KE-10 – Szántóterületek, gyümölcsösök, telephelyek

(a) Kezelési egység kódja

KE-10

(b) Kezelési egység meghatározása

Intenzív szántók, kiskertek, vadföldek, telephelyek, utak

(c) Érintettség vizsgálata

A kezelési egység meghatározó élőhelytípusai (Á-NÉR 2011 kódok szerint):

T1 - Egyéves, intenzív szántóföldi kultúrák

T2 - Évelő, intenzív szántóföldi kultúrák

T5 - Vetett gyepek, füves sportpályák

T8 - Extenzív szőlők és gyümölcsösök

T10 – Fiatal parlag és ugar

U4 - Telephelyek, roncsterületek és hulladéklerakók

Natura 2000 élőhely:-

(d) Gazdálkodáshoz köthető általános kezelési javaslatok:

A folytatott gazdálkodás során kifejezetten ügyelni kell a környezet felesleges (főleg vegyszeres) terhelésének kiküszöbölésére, az inváziós fajok terjedésének megakadályozására és visszaszorítására.

(e) Gazdálkodáshoz köthető, kezelési egységre vonatkozó konkrét kezelési előírás-javaslatok:

a) Kötelezően betartandó előírások:

A kezelési egységre kötelező előírások nincsenek.

b) Javasolt előírások:

- A növénytermesztéssel kapcsolatos technológiai munkálatok során bármilyen depóniát csak szántókon lehet létrehozni, és ott legfeljebb 2 hónapig lehet tárolni. (SZ09)
- Trágya, műtrágya: természetes vizektől mért 200 m-en belül trágya, műtrágya nem deponálható. (SZ10)
- A parcella szélein legalább 3 m széles növényvédőszer mentes táblaszegélyt kell hagyni, ahol szükség esetén mechanikai gyomirtást kell végezni. (SZ14)
- Lejtőirányú művelés nem megengedett. (SZ50)
- Szántó füves élőhelyé alakítása, lucerna kultúrát követő spontán gyepesedéssel , a megjelenő inváziós növényfajok irtása. (SZ55)
- Mezőgazdasági földterület első erdősitése , őshonos fajokkal, támogatható. (SZ56)

(f) Élőhelyrekonstrukciós és élőhelyfejlesztési javaslatok

Természetvédelmi szempontból mindenképpen szükséges az illegálisan elszántott területek rehabilitációja, a megszűnt élőhelytípus rekonstrukciója, melyben közeli termőhelyről gyűjtött propagulumokkal való magszórást is célszerű alkalmazni a folyamat gyorsítása érdekében. Ennek során fontos a gyomosodás megakadályozása, ami rendszeres kezelést igényel.

A terület értékességét növeli a meglévő szántóterületek természetsszerű gyepé és erdővé alakítása, ezért ez ösztönzendő élőhelyfejlesztési irány.

(g) Gazdálkodáshoz nem köthető kezelési javaslatok

A kezelési egység területén olyan tevékenység végzése, amely a természetközeli élőhelyek területének csökkenésével jár (beépítés, vonalas létesítmények kialakítása), nem javasolható.

(h) Erdőtelepítésre vonatkozó javaslat:

Erdőtelepítés honos, termőhelyazonos faállomány létrehozásával támogatandó. Az elérendő célállomány a környező termőhelyek élőhelytípusai alapján legnagyobb valószínűséggel „91M0 - Pannon cseres-tölgyesek” lehet, amely a Natura 2000 jelölő élőhelyek közé sorolható.

(i) Kezelési javaslatok indoklása:

A szántóföldi területek Natura 2000 területen a többi élőhely értékeinek megőrzését nehezíthetik, természetvédelmi funkciót nem töltenek be. Ezért, amennyiben megszüntetésük, rehabilitációjuk nem lehetséges, kezelésük során a környezetet a lehető legkevésbé terhelő megoldásokra kell törekedni. Megelőzendő az erózió, tápanyag- és vegyszerbemosódás, gyomosodás. Az erdőtümbökben lévő vadföldek az inváziós lágyszárúak állományainak nevelőhelyeivé válhatnak, amit fontos megelőzni.

Vadgazdálkodás

A 2017. 03. 01.-től 2037.02.28.-ig tartó üzemtervi ciklus vadgazdálkodási üzemterveinek készítése folyamatban van. A Kisszékelyi dombság KJT területén négy vadászatra jogosult végez vadgazdálkodási tevékenységet:

Két Határ Vadásztársaság (7042, Pálfa, Teleki u. 2/c): kódja 17-452750-1-4-1; 3287 ha

Tolnanémedi Vadásztársaság (7083, Tolnanémedi, Rákóczi u. 48.): kódja 17-453350-1-3-1; 2891 ha

Hegyhát Vadásztársaság (7083, Tolnanémedi, Központi major): kódja 17-452850-1-3-1; 3378 ha

Gyulaj Zrt. Pincehelyi Tulajdonosi Közösség (7090, Tamási, Szabadság u. 27.): kódja 17-453410-1-3-4;

E területen erősen túltartottnak tekinthető a vadállomány. Ez kihatással van a terület vegetációjára. A gyepszint sok helyen (főleg a kisszékelyi dámkertben) szinte megsemmisült a legelés és taposás következtében. A cserjeszint is folyamatosan ki van téve a szarvasok rágásának, sok helyen eltűnt. Természetvédelmi megfontolásból e vadaskert fenntartása nem indokolt. A jelölő állatfajok szempontjából mind a kert, mind a kerten kívüli terület alkalmas (az erdőben egyébként sem előforduló vöröshasú unka kivételével) a megtelepedésre, amit az előfordulási adatok is mutatnak. A rovarfajok is holt fához kötődnek, melyeket a tervezési terület kerten belüli és kívüli részén is megtalálunk.

Természetvédelmi szempontból javasolt a kerten kívüli nagyvad állomány csökkentése, mely mind természetvédelmi, mind erdőgazdálkodói szempontból indokolt. A vadkár-kérdést vizsgálná a kutatás és monitoring fejezetben javasolt vadhatás vizsgálat is, melyet külső, független szakértőknek kellene elvégeznie, és amely meghatározná az állománycsökkentés mértékét is.

A gyepterületekre a vaddisznó van negatív hatással, túrásával különösen a természetes gyepeken okoz komoly károkat. A túrások helyén megindulhat a gyomosodás. Új szóró, etető, szózó kialakítása nem javasolt a természetes élőhelyek közelében. A határterületeken, főleg az idegenhonos fajok erdőiben, és a rontottabb részekben elképzelhető szórók, etetők, szózók

kialakítása. Ez esetben ügyelni kell a gyomosodás elkerülésére, ellenőrzésére; adott esetben mechanikai gyommentesítésre lehet szükség. Új szóró, sózó, etetőhely kialakítása előtt egyeztetni kell a terület természetvédelmi kezelőjével, a Duna-Dráva Nemzeti Park Igazgatósággal.

A tervezési terület önként vállalható vadgazdálkodási előírás-javaslatai:

Kód	Vadgazdálkodási előírás-javaslatok
VA01	Szóró, sózó vagy etetőhely a működési terület szerinti nemzeti park igazgatósággal egyeztetett helyszínen alakítható ki.
VA02	Ameddig a vadállomány nagysága nem éri el azt a szintet, hogy kerítés nélkül is biztosítható legyen a felújítás sikeressége, addig a felújítás területét lehetőség szerint be kell keríteni. A kerítéseket legkésőbb az utolsó tisztítási munka elvégzését követő egy éven belül le kell bontani.

Egyéb javaslatok:

- A terület egészén a vadlétszámot olyan szintre kell csökkenteni, hogy az a felújítások sikerességét kerítés hiányában se veszélyeztesse.
- Új vadföld kialakítása nem javasolt.
- A vadkibocsátás és a zárttéri vadtartás nemkívánatos a területen.
- Optimális vadállomány vadfajonkénti létszáma: nem számszerűsíthető sem a nagyvad sem az apróvad szemszögéből. A kérdést egy, a vadászati jog gyakorlójától független szakértői vizsgálatnak kellene megválaszolnia. A vadgazdálkodási tervben szereplő kilövési számokat teljesíteni kell.
- Vaddisznó és róka, valamint az idegenhonos fajok (mosómedve, nyestkutya stb.) esetében ne legyen korlátozás a kilövésekben.
- Vadgazdálkodás – vadászat:
 - Időbeli korlát: a törvényi korlátozás megfelelő.
 - Módbeli korlát: a törvényi korlátozás megfelelő.
 - Területi korlátozás: a fokozottan védett madárfészkelő helyek környékén a költési időszakban korlátozásra van szükség. Ez alapján:
 - Rétisas: január 1 – június 15.; 400 méter sugarú körben tilos
 - Fekete gólya: március 15 – július 30.; 400 méter sugarú körben tilos
 - Barna kánya: április 1 – július 30.; 200 méter sugarú körben tilos
 - Békászó sas: április 1 – július 30.; 200 méter sugarú körben tilos.

A korlátozásokat az illetékes nemzeti park igazgatósággal kell minden évben egyeztetni.

Vízgazdálkodás

A felszín alatti vizek nagy jelentőségűek a területen. Védelmük érdekében minden lépést meg kell tenni. A legális vízkivételek mennyiségét úgy kell megállapítani, hogy a védett terület vízellátottsága ne romoljon. Ha van, az illegális víznyerő helyeket fel kell számolni.

Felszíni vizek:

Kisszékelyi patak: Medre jelentős arányban mesterségesen kialakított/fenntartott, de a védett területen, a Kisszékely alatti területen természetesebb képet mutat. A meder kotrása az élőhelyek jelentős átalakítását okozná.

Nagyszékelyi árok:

Lassú folyású, kis vízhozamú patak, nyilvántartott forrása nincs. Befogadója a Donát patak Uzd közelében. Medre jelentős arányban mesterségesen kialakított/fenntartott. A meder kotrása az élőhelyek jelentős átalakítását okozná.

A védett terület kezelése az utóbbi években megoldottnak látszik időszakosan szürkemarhák legelik, melyek hatékonyan távolítják el a vegetációs többletet, megnyitják a területet, nyílt vizes élőhelyeket hoznak létre, és visszaszorítják a korábban erősen terjeszkedő aranyvesszőt. Ügyelni kell azonban, hogy ne legyen túllegettetve a patak környéke, mert a nagy mennyiségű trágya tápanyagfeldúsulást okoz a vízben.

Báni patak:

A patakmeder növényzettel dúsan benőtt, a nyílt vízfelület aránya csekély. A fásszárú vegetáció jelenléte nem folyamatos. A meder kezeletlen, de ez természetvédelmi szempontból így megfelelő. vízminősége nem vizsgált rendszeresen, de mivel intenzív mezőgazdasági területek között halad, a közvetlenül illetve közvetve bemosódó tápanyag-, illetve vegyszer- terhelése vélhetően jelentős.

Kezelési javaslatok:

- A medrek gépi fenntartása jelen állapotban egyik patak esetében sem megfelelő, és természetvédelmi szempontból nem is javasolt.
- A medrekből öntözési célú vízkivétel a kis vízhozamok miatt nem lehetséges.
- A vízi növényzet és a part menti növényzet nem irtható (vágás, nádégetés, cserjék kivágása). (V14)
- Nem javasolt a patakok kotrása. Amennyiben erre sor kerülne, az alábbiakat figyelembe kell venni:
 - Nem lehet cél a víz teljes elvezetése, biztosítani kell a folyamatos vízszintet a jelölő, és nem jelölő védett fajok, valamint a természetes állapotok fennmaradása érdekében.
 - Körülbelül 300 méterenként egy 100 méteres szakaszt javasolt érintetlenül hagyni, mely túlélési helye a vízi organizmusoknak. A visszahagyott szakasz legkorábban 2 év múlva kotorható.
 - Nem egy ütemben végrehajtani a fenntartási munkákat.
 - A kotrást váltakozó oldalról megoldani, a túloldali vegetáció kíméletével. Ennek kijelölése a nemzeti park igazgatóság képviselőjével történjen
 - Fát, őshonos cserjét kivágni tilos.
 - Kotrást a téli nyugalmi- és a tavaszi-nyári szaporodási időszakban tilos végezni.
 - A kotort anyag a parti sávban elhelyezhető. Ilyen célra szántóterületeket kell igénybe venni, természetes gyepeket, nádasokat, erdőt nem.

3.2.2. Élőhelyrekonstrukció és élőhelyfejlesztés

A javasolt élőhelyrekonstrukciók a kezelési egységeknél ismertetésre kerültek. Kiemelendő a becserjésedéssel érintett löszgyepeken a cserjék visszaszorítása és a gyepek hosszútávú megőrzése. Ezeket a területeket extenzív legeltetéssel kell hasznosítani, mely gátolja a cserjék és gyomok (pl. siskanád tippán) további térhódítását.

Ide sorolható az idegenhonos erdőállományok átalakító kezelése is őshonos állományokká. Ezt a természetvédelmi szempontból is támogatott irányvonalat a körzeti erdőterv rendelet is rögzíti (69/2016. (X. 14.) FM rendelet.).

3.2.3. Fajvédelmi intézkedések

A kezelési egységeknél javasolt területhasználat és élőhelyrekonstrukció biztosíthatja az előforduló jelölő állatfajok védelmét. Külön kiemelendő, hogy a nyugati piszedenevér (*Barbastella barbastellus*) és nagyfülű denevér (*Myotis bechsteini*) élőhelyvédelme szorosan összefügg a xilofág jelölő rovarfajok védelmével, hiszen élőhelyi igényeik is hasonlóak. Így érdekükben kiemelt cél kell, hogy legyen az idős tölgyesek védelme, a vágásérettségi korok kitolása, a nevelővágások során a lábon száradó, és lábon száradt faegyedek megóvása, a földön fekvő, korhadó faanyag „békén” hagyása.

3.2.4. Kutatás, monitorozás

A tervezési területen a Nemzeti Biodiverzitás Monitorozó Rendszer (NBmR) keretén belül nem folyik monitorozási tevékenység.

Fajsintű monitorozás

- Nyugati piszedenevér (*Barbastella barbastellus*) és nagyfülű denevér (*Myotis bechsteini*) állományának monitorozása automata detektorokkal és befogással. A két faj jelenlét/hiánya, valamint a hosszú távú éves gyakorisággal, hangok alapján vizsgált relatív gyakorisága mutatja a két faj (ezen túl az összes erdei denevérfaj) állományának változását, az erdészeti beavatkozások hatását.
- KMT jelölő, valamint fokozottan védett madárfajok évenkénti monitoringja. Cél a lakott fészkek folyamatos ellenőrzése, új fészkek keresése. Harkályok esetében a jelenlét/hiány vizsgálat és egy állománysűrűség vizsgálat javasolt 3-5 évenkénti ismétléssel. Ezen csoport állománynagysága jól mutatja az élőhelyek természetességi állapotát. Érintett fajok:
 - békászó sas (*Aquila pomarina*)
 - rétisas (*Haliaeetus albicilla*)
 - fekete gólya (*Ciconia nigra*)
 - kígyászölyv (*Circaetus gallicus*)
 - törpesas (*Hieraetus pennatus*)
 - barna kánya (*Milvus migrans*)
 - parlagi sas (*Aquila heliaca*)

- harkályfélék (feketeharkály, balkáni fakopáncs, nagy fakopáncs, közép fakopáncs, kis fakopáncs)

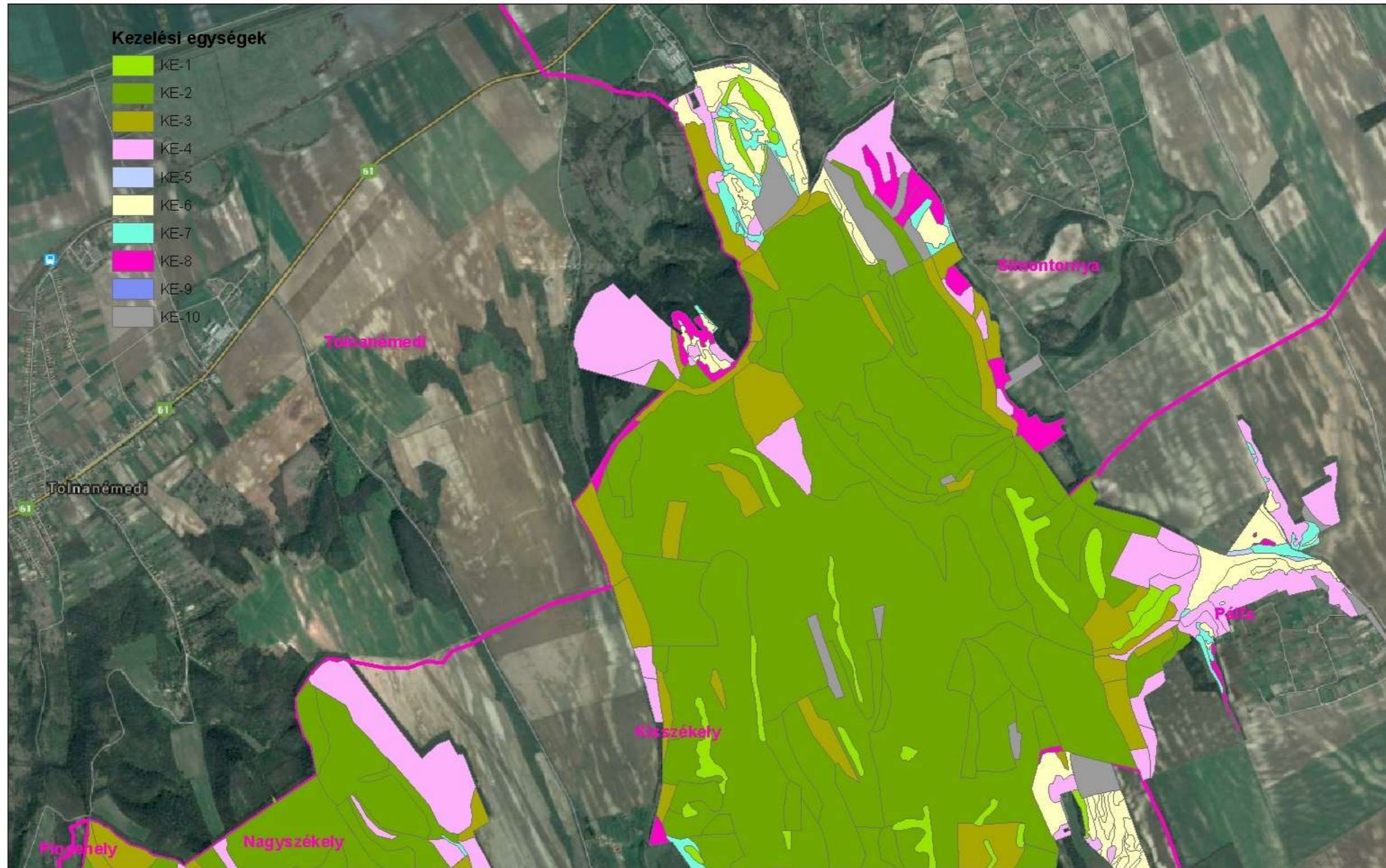
Közösségi szintű monitorozás

- Tízévenként a vegetációtérkép frissítése;
- Pannon molyhos tölgyesek *Quercus pubescens*szel 91H0* jelölő élőhely hosszútávú monitorozása mintaterületeken több célcsoportra (vegetáció, szukcesszió vizsgálatok, ízeltlábú fauna);
- Pannon cseres tölgyesek 91M0 hosszútávú monitorozása mintaterületeken több célcsoportra (vegetáció, szukcesszió vizsgálatok, ízeltlábú fauna);
- Cserjeirtások hatásának vizsgálata a 6250* síksági pannon löszgyepek esetében;
- Erdei vadhatás monitoring. Az erdők természetes felújulásának lehetőségét vizsgáló projekt, mely komplexen vizsgálja az erdő és a benne élő vad kapcsolatát, feltárva a negatív és pozitív hatásokat, kiegészítve az abiotikus környezeti tényezők (termőhelyi adottságok, klíma és klímaváltozás, stb.) hatásainak vizsgálatával. A monitorozás eredményei jól hasznosíthatók a természetszerű erdőállomány kialakítása, a természetszerűbb fahasználatok, a fafajcserés beavatkozások és a vadászati üzemtervek készítése során is.

3.2.5. Mellékletek

Kezelési egységek térképe 3.2.1. alapján

A HUDD20029 Kisszékelyi-dombság kjTT
kezelési egységek térképe 1
M 1:20 000



Készült: 2016
Alaptérkép: Google úrfelvétel, 2015

1 000 500 0 1 000 Meters

A HUDD20029 Kísszékelyi-dombság kjTT
kezelési egységek térképe 2
M 1:20 000



Készült: 2016
Aptérkép: Google úrfelvétel, 2015

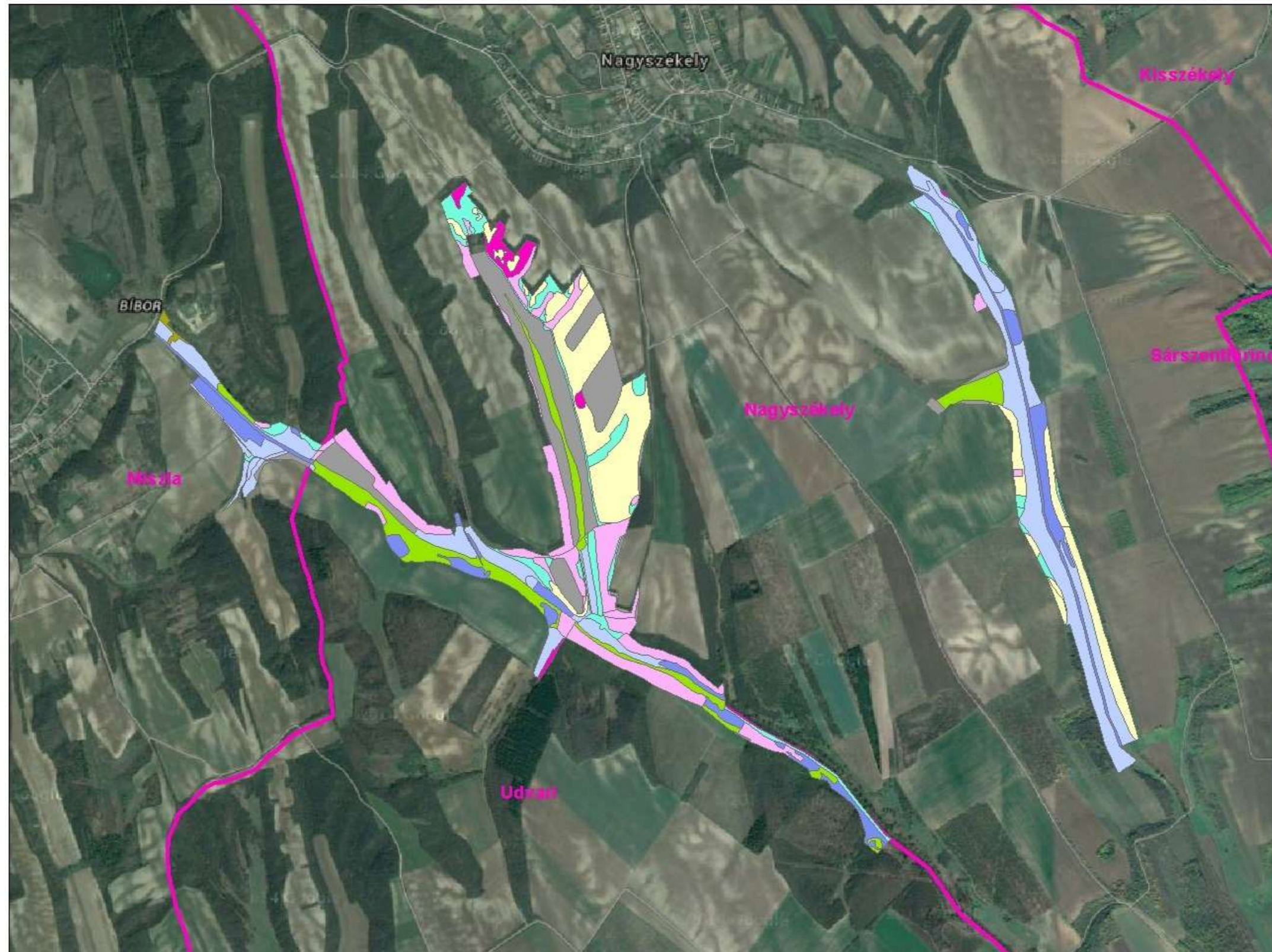
1 000 500 0 1 000 Meters



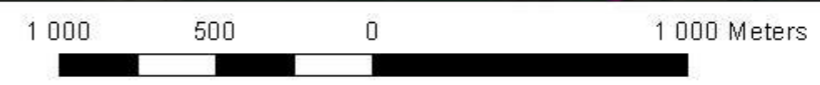
A HUDD20029 Kísszéki-dombság kJT
kezelési egységek térképe 3
M 1:20 000

Kezelési egységek

- KE-1
- KE-2
- KE-3
- KE-4
- KE-5
- KE-6
- KE-7
- KE-8
- KE-9
- KE-10



Készült: 2016
Alaptérkép: Google űrfelvétel, 2015



3.3. A kezelési javaslatok megvalósításának lehetséges eszközei a jogi háttér és a tulajdonviszonyok függvényében

A terület túlnyomó hányada állami tulajdon, a Gyulaj Zrt. vagyonkezelésében levő terület.

A fennmaradó rész jobbára magántulajdon és gyepekre, szántókra terjed ki. Az Önkormányzati tulajdon inkább vízfolyások esetén jellemző.

Az anyagi lehetőségek korlátozottak és pályázati pénzek bevonása lehet szükséges, főleg az inváziós fajok visszaszorítására, erdőszerkezet átalakításra. A terület legnagyobb vagyonkezelője a Gyulaj Zrt. állami tulajdonú, így egy kormányzati állásfoglalás és finanszírozás esetén a javasolt kezelési eszközök megvalósulásának nagyobb az esélye. A magántulajdonosok is csak anyagilag megtérülő, vagy legalábbis nem veszteséges kezelésekre hajlanak. Itt egy átgondolt támogatási rendszer sokat segíthet, mint ahogyan az állami kezelők támogathatósága is.

3.3.1. Agrártámogatások

3.3.1.1. Jelenlegi működő agrártámogatási rendszer

A területen elérhetőek az egységes területalapú támogatások és azon felül a mező- és erdőgazdálkodás során, a kötelező előírások miatt igénybe vehető kompenzációs jellegű kifizetések, illetve a környezet- és természetvédelmi célú, önkéntesen vállalt mező- és erdőgazdálkodási támogatások.

A Natura 2000 területekkel érintett, az Országos Erdőállomány Adattárban nyilvántartott erdőrészlet területén felmerülő költségek és jövedelem kiesés ellentételezésére a magánkézben levő, Natura 2000 erdőterületeken történő gazdálkodáshoz kompenzációs támogatás igényelhető, mely az erdő természetességétől a faállomány korától és összetételétől függ. (VP4-12.2.1-16 Natura 2000 erdőterületeknek nyújtott kompenzációs kifizetések)

Az erdőterületekre vonatkozóan erdő-környezetvédelmi célprogramok kifizetései vehetők igénybe. (VP4-15.1.1-17 Erdő-környezetvédelmi kifizetések)

Támogatás vehető igénybe olyan földhasználati intézkedésekre, amelyek gazdálkodáshoz közvetlenül nem kapcsolódnak, ugyanakkor a vidéki táj értékeinek, állat- és növényvilágának fennmaradását szolgálják, ez által növelik a Natura 2000 területek közjólét értékét, illetve hozzájárulnak a környezetgazdálkodási célok teljesítéséhez (pl. madárodúk telepítése). (VP5-8.5.1.-16 Az erdei ökoszisztémák ellenálló képességének és környezeti értékének növelését célzó beruházások; VP4-16.5.1-17 A fenntarthatóságot célzó tájgazdálkodás, terület- és tájhasználat váltás együttműködései)

(A pályázatokról további információ a <https://www.palyazat.gov.hu/> oldalon található.)

A Natura 2000 területektől függetlenül, a fizikai blokkban gazdálkodó mezőgazdasági termelők számára elérhető az egységes területalapú támogatás (SAPS), melynek mértékéről évente az ágazatért felelős miniszter dönt, miniszteri rendeletben.

3.3.1.2. Javasolt agrártámogatási rendszer

Erdőgazdálkodás

A terület teljes egészében erdő művelési ágú besorolásba tartozik. Ennek túlnyomó többsége magán tulajdon, elenyészően kicsi a közösségi és az állami tulajdon részaránya.

A meglévő támogatási formák a felmerülő igények megvalósításához csak akkor elégségesek, ha a fizetett kompenzáció vagy támogatás gazdaságilag valóban értékelhető támogatást jelent.

3.3.2. Pályázatok

A tervezési területen a terv készítésének idején nem ismert tervezés vagy végrehajtás alatt lévő természetvédelmi célú pályázat.

A területen KEHOP, LIFE pályázatok indítására, vagy abban való részvételre volna lehetőség.

3.3.3. Egyéb

A tervezési területre nincs egyéb javaslat.

3.4. A terv egyeztetési folyamatának dokumentációja

3.4.1. Felhasznált kommunikációs eszközök

Kommunikációs eszközök	Időpont	darabszám/résztevő
Érintettek levélben történő értesítése	2017. október	24
DDNPI honlap	2016. májustól folyamatosan	1
Hirdetmény	2017. október 25-	7
Lakossági fórum	2017. november 14.	1 fórum, 13 személy

3.4.2. A kommunikáció címzettjei

Címzett	Érintettség	Cím
Tolna-megyei Kormányhivatal Szekszárdi JH Természetvédelmi Főosztálya	Natura 2000 területen illetékességi vagy működéssel rendelkező területtel rendelkező területi államigazgatási szerv	8000 Székesfehérvár, Hozzászátatér 1.
Közép-Dunántúli Vízügyi Igazgatóság	Natura 2000 területen illetékességi vagy működéssel rendelkező területtel rendelkező területi államigazgatási szerv	8000 Székesfehérvár, Balatoni u. 6.
Pécsi Bányakapitányság	Natura 2000 területen illetékességi vagy működéssel rendelkező területtel rendelkező területi államigazgatási szerv	7623 Pécs, József A. u. 5.

Tolna Megyei Kormányhivatal SzJH Növény- és Talajvédelmi Osztály	Natura 2000 területen illetékességi vagy működési területtel rendelkező területi államigazgatási szerv	7100 Szekszárd, Keselyűsi út. 17.
Tolna Megyei Kormányhivatal Szekszárdi JH Földművelésügyi Főosztály	Natura 2000 területen illetékességi vagy működési területtel rendelkező területi államigazgatási szerv	7100, Szekszárd, Tormay B. u. 18.
Nemzeti Agrárgazdasági Kamara Tolna Megyei Igazgatóság	Natura 2000 területen illetékességi vagy működési területtel rendelkező területi államigazgatási szerv	7100 Szekszárd, Keselyűsi út 9.
Baranya Megyei Kormányhivatal Pécsi JH Erdészeti Főosztály	Natura 2000 területen illetékességi vagy működési területtel rendelkező területi államigazgatási szerv	7633 Pécs, Lázár Vilmos u. 12.
Gyulaj Zrt.	erdőgazdálkodó	7090 Tamási, Szabadság u. 27.
Udvari Polgármesteri Hivatal	települési önkormányzat	Udvari, Szövetkezet utca 47., 7066
Simontornya Polgármesteri Hivatal	települési önkormányzat	Simontornya, Szent István király utca 1., 7081
Tolnanémedi Polgármesteri Hivatal	települési önkormányzat	Tolnanémedi, Fő utca 29., 7083
Pálfa Polgármesteri Hivatal	települési önkormányzat	Pálfa, Alkotmány utca 5., 7042
Kisszékely Polgármesteri Hivatal	települési önkormányzat	Kisszékely, Szabadság utca 409., 7082
Nagyszékely Polgármesteri Hivatal	települési önkormányzat	Nagyszékely, Táncsics utca 11., 7085
Miszla Polgármesteri Hivatal	Települési önkormányzat	Miszla, Fő utca 63., 7065
Két Határ Vadászegylet	egyéb területhasználó	7040 Pálfa Alkotmány u 22.
Tolnanémedi Vadásztársaság	egyéb területhasználó	7083 Tolnanémedi Rákóczi u 48
Kisszékelyi Hegyhát Vadásztársaság	egyéb területhasználó	7082 Kisszékely, Szabadság utca 114.
Kölesd-Dalmand Vadásztársaság	egyéb területhasználó	7047 Sárszentlőrinc, Alsópélpusztá, Kápolna u 4.
Sárszentlőrinci Vadásztársaság	egyéb területhasználó	7047 Sárszentlőrinc Petőfi u. 1.
Majer József	egyéb területhasználó	Kisszékely
Magyar Madártani és Természetvédelmi Egyesület Szekszárdi Helyi Csoport	érintett helyi civil szervezet	7100 Szekszárd, Béla tér 6.
Tolna Megyei Természetvédelmi Alapítvány	érintett helyi civil szervezet	7100 Szekszárd, Szent István tér 10.

3.4.3. Egyeztetés hatósági és területi kezelő szervekkel

Kommunikációs címzett	Alkalmazott eszköz	Visszajelzett?	Hogyan?	Beépült a tervbe?	Hogyan?
Tolna-megyei Kormányhivatal Szekszárdi JH Természetvédelmi Főosztály	megkeresés levélben	levélben	pontosításokat kért	beépítésre került	támogatással kapcsolatos részek átdolgozása, vízgazdálkodásnál a kivitelezés pontosítása
Közép-Dunántúli Vízügyi Igazgatóság	megkeresés levélben	igen	egyetértőleg		

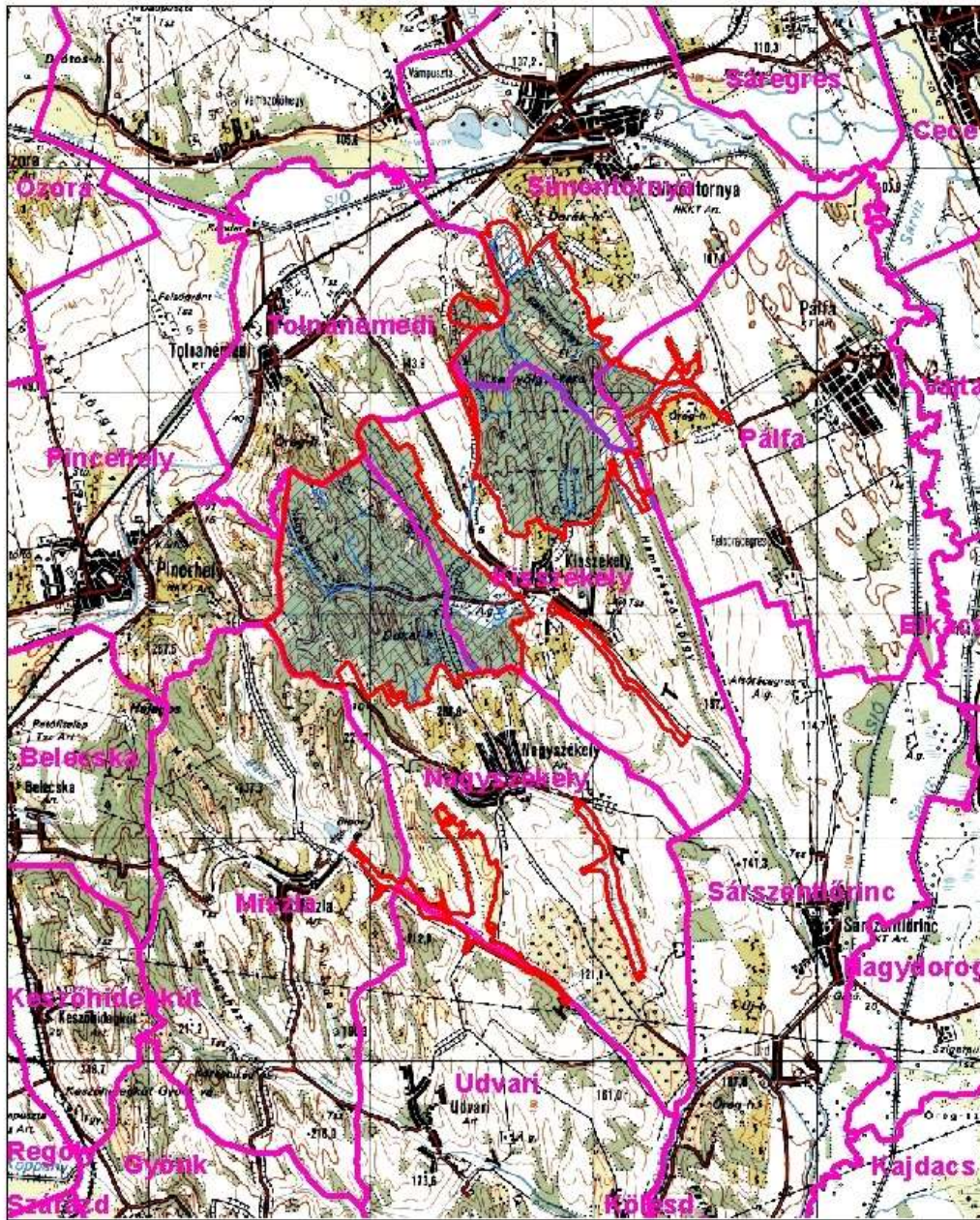
Pécsi Bányakapitányság	megkeresés levélben	igen	egyetértőleg		
Tolna Megyei Kormányhivatal SzJH Növény- és Talajvédelmi Osztály	megkeresés levélben	igen	egyetértőleg		
Tolna Megyei Kormányhivatal Szekszárdi JH Földművelésügyi Főosztály	megkeresés levélben	igen	egyetértőleg		
Nemzeti Agrárgazdasági Kamara Tolna Megyei Igazgatóság	megkeresés levélben	igen	egyetértőleg		
Baranya Megyei Kormányhivatal PJH Erdészeti Igazgatóság	megkeresés levélben, részvétel egyeztetésen	igen	gazdálkodásra vonatkozó javaslatokat fogalmazott meg	igen	beépítve több helyen, szakmai pontosítások, ellentmondások feloldása
Gyulaj Zrt.	megkeresés levélben, részvétel egyeztetésen	igen	gazdálkodásra vonatkozó javaslatokat fogalmazott meg	igen	veszélyeztető tényezők esetében beépítésre került a B02 kért javítása és a G01.03. jelentőségének megemlése. A 3.1. természetvédelmi célkitűzések fejezetben a természetközeli erdőgazdálkodás már megvalósult, ezért kimaradt a „bevezetése” kitétel. A KE-1 (f) esetében kérésre kikerült a jó természeti állapotra vonatkozó „mai napig fennmaradt” kitétel. A KE-2 (f) esetében kérésre kikerült a jó természeti állapotra vonatkozó „mai napig fennmaradt” kitétel és a beavatkozás és fejlesztés elhagyásával bekerült a „gazdálkodás során fejlesztése, meghatározott esetekben a lehető leginkább zavartalan állapot fenntartása” megfogalmazás

Mellékletek

Térképek

1. *Térkép:* A tervezési terület átnézeti térképe
2. *Térkép:* A tervezési terület ÁNÉR élőhelyei




**A HUDD20029 Kisszékelyi-dombság kjTT
 átnézeteti térképe
 M 1:100 000**



1 500750 0 1 500 Meters



Jelmagyarázat

-  Natura 2000 kjKT
-  Natura 2000 SPA terület
-  Közigazgatási határok

Alaptérkép: EOV topográfiai térkép M 1:100 000

A HUDD20029 Kisszékelyi-dombság kjTT élőhelytérképének jelmagyarázata

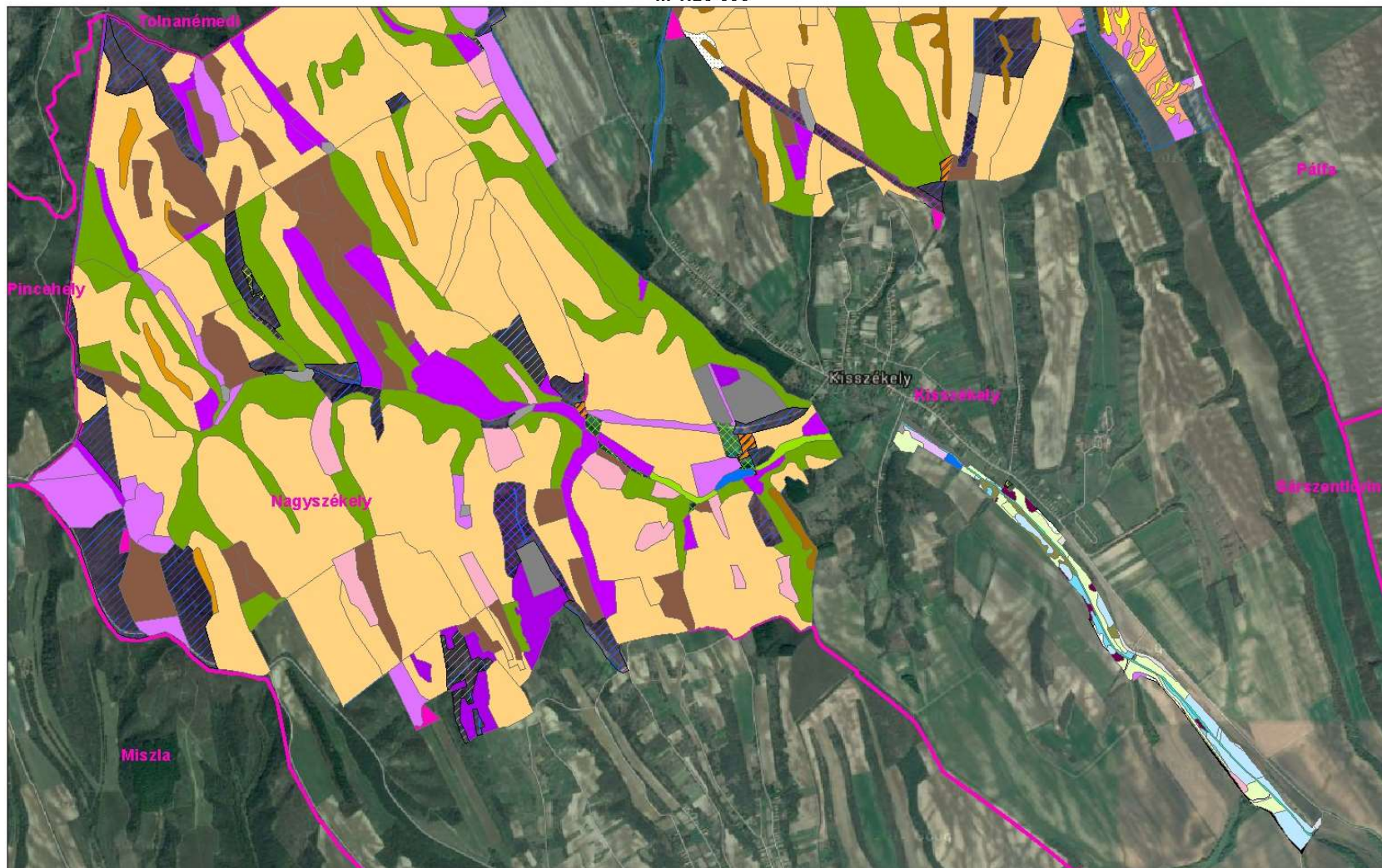
Élőhely típusok

	B1a - Nem tűzegképző nádasok
	B5 - Nem zsombékoló magassásrétek
	BA x RA - Fragmentális mocsári növényzet fiatal facsoportokkal
	D34 - Mocsárrétek (6440 <i>Cnidion dubii</i> folyóvölgyeinek mocsárrétjei)
	H4 - Félzáraz löszgyepek (6210 Meszes alapkizető féltermészetes száraz gyepek és cserjésedett változataik (<i>Festuco-Brometalia</i>))
	H5a Löszgyepek, kötött talajú sztyeprétek (6250* Síksági pannon löszgyepek)
	H5a x P2b - Cserjésedő löszgyepek, kötött talajú sztyeprétek (6250* Síksági pannon löszgyepek)
	J4 - Fűz-nyár ártéri erdők (91E0* Enyves éger (<i>Alnus glutinosa</i>) és magas kőris (<i>Fraxinus excelsior</i>) alkotta ligeterdők (<i>Alno-Padion</i> , <i>Alnion incanae</i> , <i>Salicion albae</i>)
	K2 - Gyertyános-kocsánytalan tölgyesek (91L0 Illír gyertyános-tölgyesek (<i>Erythronio carpinion</i>))
	L2a - Cseres-kocsánytalan tölgyesek (91M0 Pannon cseres-tölgyesek)
	M1 - Molyhos tölgyes (91H0* Pannon molyhos tölgyesek <i>Quercus pubescens</i> szel)
	M2 - Nyílt lösztölgyesek (91I0* Euro-szibériai erdősztyeptölgyesek tölgy (<i>Quercus spp.</i>) fajokkal)
	OB - Jellegtelen üde gyepek
	OC - Jellegtelen száraz vagy félszáraz gyepek
	OF x OD - Magaskórós ruderalis gyomnövényzet lágyszárú özönfajok állományaival
	P2a - Üde és nedves cserjések
	P2b - Galagonyás-kökényes-borókás száraz cserjések
	P2b x S6 - Galagonyás-kökényes-borókás száraz cserjések fásszárú özönfajok állományaival
	P8 - Vágásterületek
	RA - Őshonos fafajú facsoportok, fasorok, erdősávok
	RB - Őshonos fafajú puhafás jellegtelen vagy pionír erdők
	RC - Őshonos fafajú keményfás jellegtelen erdők
	RDa - Őshonos lombos fajokkal elegyes fenyves származékerdők
	RDb - Őshonos lombos fajokkal elegyes idegenhonos és vegyes erdők
	S1 - Akác ültetvények
	S1 x S4 - Akác-fenyő elegyes ültetvények
	S2 - Nemes nyárasok
	S3 - Egyéb ültetett tájidegen lombos erdők
	S4 - Ültetett erdei- és feketefenyvesek
	S5 x S3 - Egyéb tájidegen lombos és fenyő fajok elegyes ültetvénye
	S6 - Nem őshonos fafajok spontán állományai
	S6 x P2b - Őshonos és nem őshonos fafajok spontán állományai
	S7 - Nem őshonos fafajú facsoportok, erdősávok és fasorok
	T1 - Egyéves intenzív szántóföldi kultúrák
	T2 - Élvelő, intenzív szántóföldi kultúrák
	T5 - Vetett gyepek, füves sportpályák
	T9 - Kiskertek
	T10 - Fiatal parlag és ugar, vadföld
	U4 - Telephelyek, roncssterületek és hulladéklerakók
	U9 - Állóvizek
	U11 - Út- és vasúthálózat

A HUDD20029 Kisszékelyi-dombság kJTT
élőhely térképe 1
M 1:20 000



A HUDD20029 Kisszékeleyi-dombság kjKTT
élőhely térképe 1
M 1:20 000

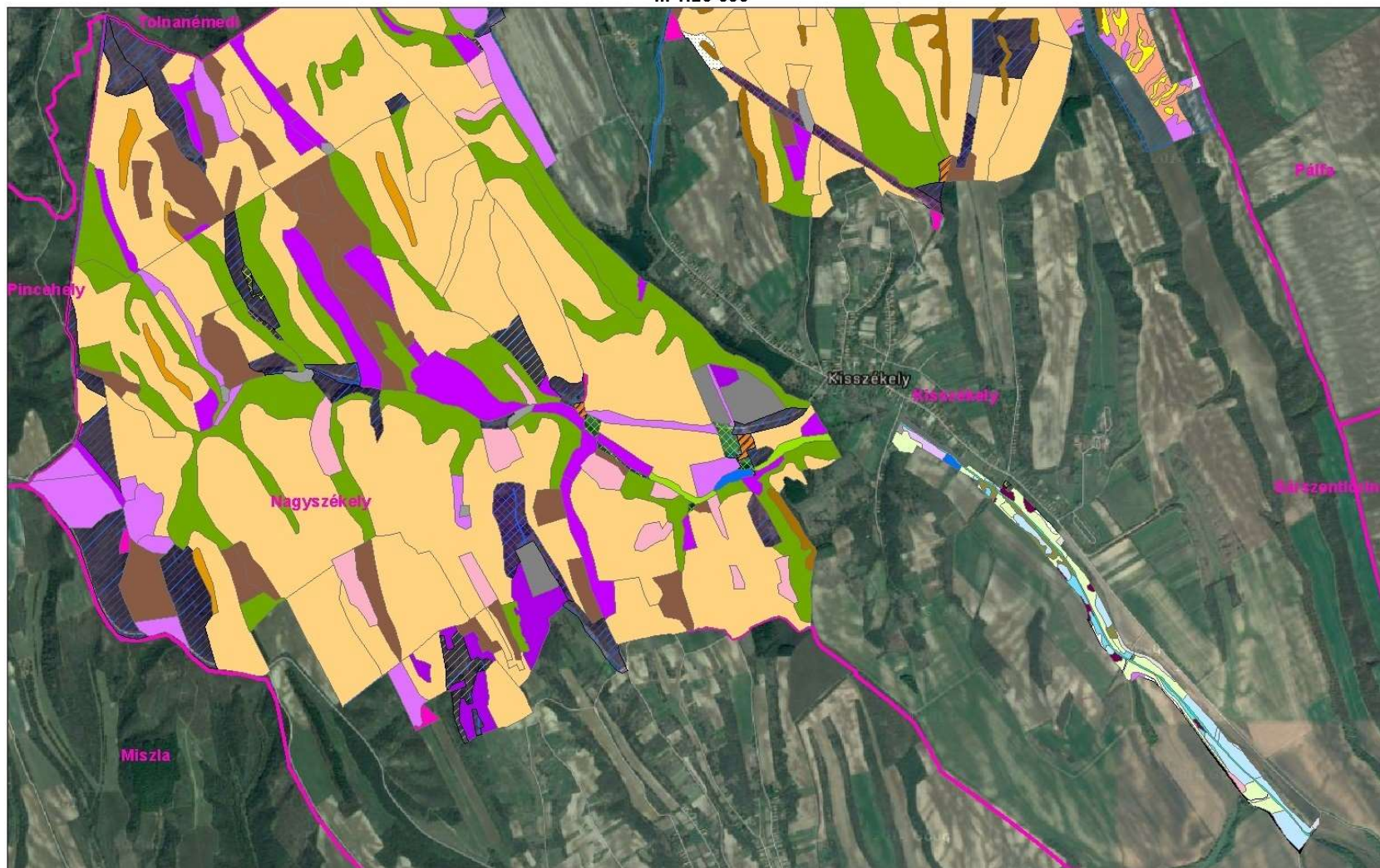


Alaptérkép: Google űrfelvétel, 2015

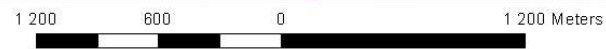
1 200 600 0 1 200 Meters



A HUDD20029 Kisszékeleyi-dombság kjTT
élőhely térképe 2
M 1:20 000



Készült: 2016
Alaptérkép: Google űrfelvétel, 2015



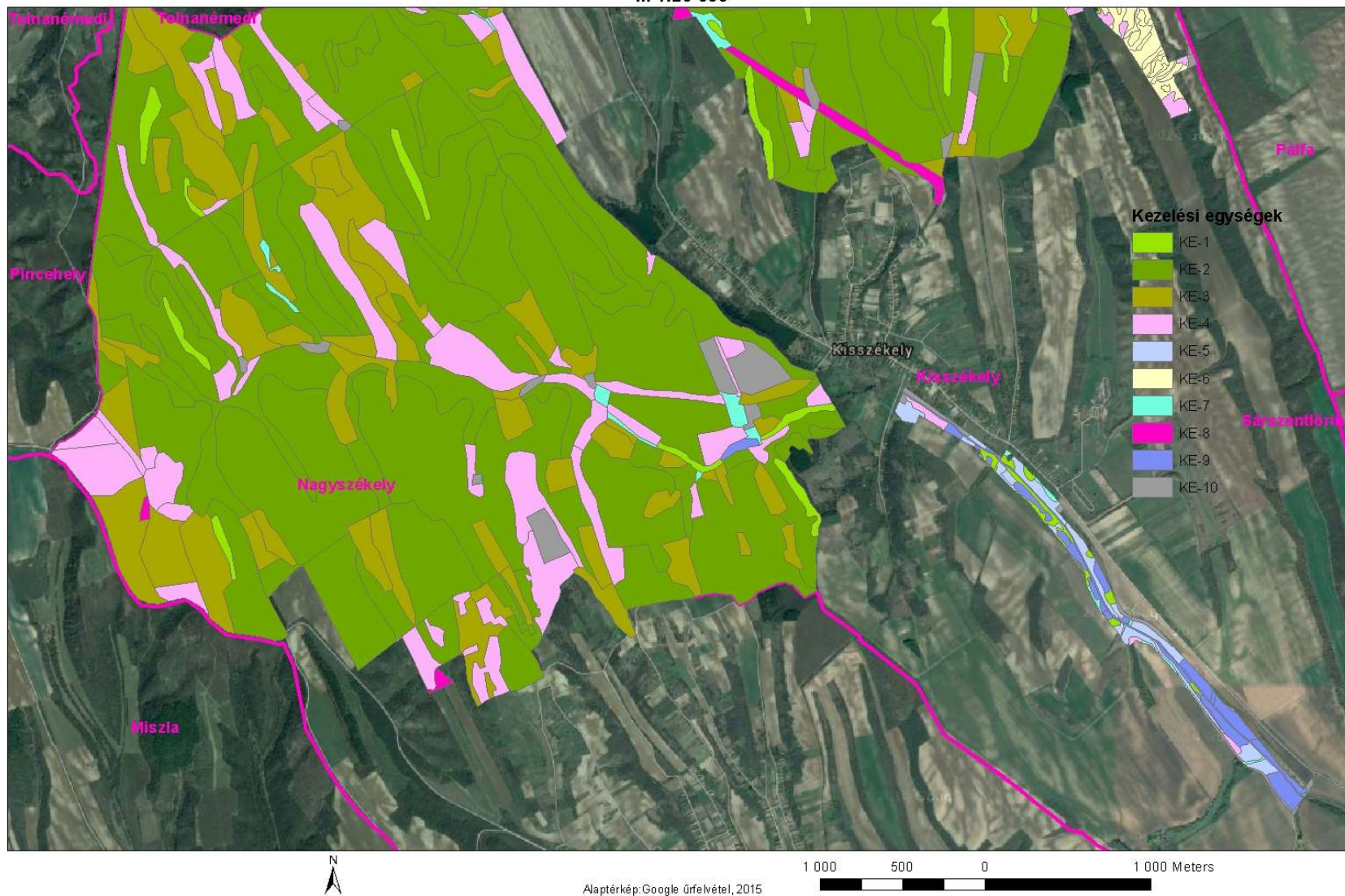
A HUDD20029 Kisszékelyi-dombság kjTT
élőhely térképe 3
M 1:20 000



Készült: 2016
Alaptérkép: Google űrfelvétel, 2015



A HUDD20029 Kisszékeleyi-dombság kjKT
kezelési egységek térképe 2
M 1:20 000





FÖLDMŰVELÉSÜGYI
MINISZTERIUM

Nyilatkozat

A HUDD20029 Kisszékelyi-dombság kiemelt jelentőségű természetmegőrzési terület Natura 2000 fenntartási terve megfelel az európai közösségi jelentőségű természetvédelmi rendeltetésű területekről szóló 275/2004. (X. 8.) Kormányrendelet 4. §. (4) bekezdésben foglalt tartalmi és formai követelményeknek. A Natura 2000 fenntartási tervet a Natura 2000 fenntartási tervek Szakmai Bizottsága elfogadta.

A HUDD20029 Kisszékelyi-dombság Natura 2000 területre vonatkozó fenntartási tervet, a földművelésügyi miniszter megbízásából, jóváhagyta:



Dr. Rácz András

környezetügyért felelős helyettes államtitkár

Budapest, 2018. április 11.