

Natura 2000 fenntartási terv

Hármas-Körös kiemelt jelentőség természetmegőrzési terület (HUKM20017)



Készítette:
Körös-Maros Nemzeti Park Igazgatóság

Partner:
CSEMETE Természet- és Környezetvédelmi Egyesület

2016

Tartalomjegyzék

1. A terület azonosító adatai.....	4
1.1. Név.....	4
1.2. Azonosító kód.....	4
1.3. Kiterjedés	4
1.4. A kijelölés alapjául szolgáló fajok és/vagy él helyek	4
1.5. Érintett települések	5
1.6. Egyéb védettségi kategóriák.....	5
1.7. Tervezési és egyéb el írások.....	5
2. Veszélyeztet tényezők	7
3. Kezelési feladatok meghatározása.....	32
3.1. Természetvédelmi célkitűzés, a terület rendeltetése.....	32
3.2. Kezelési javaslatok	33
3.2.1. Él helyek kezelése.....	33
3.2.1.1. Gazdálkodáshoz nem köthető általános javaslatok.....	34
3.2.1.2. Gazdálkodáshoz köthető kezelési javaslatok.....	35
3.2.1.2.1. KE1 kezelési egység	36
3.2.1.2.2. KE2 kezelési egység	38
3.2.1.2.3. KE3 kezelési egység	41
3.2.1.2.4. KE4 kezelési egység	44
3.2.1.2.5. KE5 kezelési egység	45
3.2.1.2.6. KE6 kezelési egység	48
3.2.1.2.7. KE7 kezelési egység	50
3.2.2. Él hely-rekonstrukció és él helyfejlesztés	52
3.2.3. Fajvédelmi intézkedések	52
3.2.4. Kutatás, monitorozás	52
3.3. A kezelési javaslatok megvalósításának lehetséges eszközei a jogszabályok és a tulajdonviszonyok függvényében.....	53
3.3.1. Agrártámogatások.....	53
3.3.1.1. Jelenlegi működő agrártámogatási rendszer	53
3.3.1.2. Javasolt agrártámogatási rendszer	57
3.3.2. Pályázati források	58
3.3.3. Egyéb	58
3.4. A terv egyeztetési folyamatának dokumentációja	58
3.4.1. Felhasznált kommunikációs eszközök.....	59
3.4.2. A kommunikáció címzettjei	59
3.4.3. Egyeztetés hatósági és területi kezelő szervekkel	60

I. Natura 2000 fenntartási terv

1. A terület azonosító adatai

1.1. Név

Hármas-Körös kiemelt jelentőség természetmegőrzési terület. A tervezési terület áttekint térképét az 1. számú térkép melléklet tartalmazza.

1.2. Azonosító kód

HUKM20017

1.3. Kiterjedés

7818,24 ha

1.4. A kijelölés alapjául szolgáló fajok és/vagy éli helyek

A kijelölés alapjául szolgáló éli helytípusok és fajok a hivatalos Natura 2000 adatbázis (Standard Data Form, SDF) 2015-ös állapota alapján kerülnek felsorolásra. Az adatbázis megtalálható a Körös-Maros Nemzeti Park Igazgatóságon.

Éli helyek:

Éli helytípus neve	Éli helytípus kódja
<i>Cnidion dubii</i> folyóvölgyeinek mocsárrétjei	6440
Enyves éger (<i>Alnus glutinosa</i>) és magas kiris (<i>Fraxinus excelsior</i>) alkotta ligeterdők (<i>Alno-Padion</i> , <i>Alnion incanae</i> , <i>Salicion albae</i>)	91E0*
Természetes eutróf tavak <i>Magnopotamion</i> vagy <i>Hydrocharition</i> növényzettel	3150
Iszapos partú folyók részben <i>Chenopodion rubri</i> és részben <i>Bidention</i> növényzettel	3270
Oligo-mezotróf állóvizek <i>Littorelletea uniflorae</i> és/vagy <i>Isoetoneanojuncetea</i> vegetációval	3130

*kiemelt közösségi jelentőség éli helytípus

Állatfajok:

Faj neve
Skarlátbogár (<i>Cucujus cinnaberinus</i>)
Nagy tölzlepke (<i>Lycaena dispar</i>)
Tompa folyamkagyló (<i>Unio crassus</i>)
Balin (<i>Aspius aspius</i>)
Halványfoltú küll (<i>Gobio albipinnatus</i>)
Garda (<i>Pelecus cultratus</i>)
Szivárványos ökle (<i>Rhodeus sericeus amarus</i>)
Réti csík (<i>Misgurnus fossilis</i>)
Vágó csík (<i>Cobitis taenia</i>)
Törpecsík (<i>Sabanejewia aurata</i>)
Széles durbincs (<i>Gymnocephalus baloni</i>)

Selymes durbincs (<i>Gymnocephalus schraetzer</i>)
Magyar bucó (<i>Zingel zingel</i>)
Vöröshasú unka (<i>Bombina bombina</i>)
Dunai tarajosg te (<i>Triturus dobrogicus</i>)
Mocsári tekn s (<i>Emys orbicularis</i>)
Tavi denevér (<i>Myotis dasycneme</i>)
Vidra (<i>Lutra lutra</i>)

1.5. Érintett települések

Békés megye:

Békésszentandrás, Csárdaszállás, Gyomaendr d, Köröstarcsa, Szarvas

Csongrád megye:

Nagytk e, Szentes

Jász-Nagykun-Szolnok megye:

Kunszentmárton, Mesterszállás, Mez túr, Öcsöd, Szelevény, Tiszaföldvár

A tervezési terület által érintett helyrajzi számok listáját az európai közösségi jelent ség természetvédelmi rendeltetés területekkel érintett földrészetekről szóló 14/2010. (V.11.) KvVM rendelet (a továbbiakban: KvVM rendelet) tartalmazza. A Natura 2000 területek által érintett helyrajzi számokat és így a Natura 2000 jogi státuszt is a KvVM rendelet rögzíti.

A jogi jelleg a megosztással keletkez ütöd helyrajzi számokra is kiterjed.

1.6. Egyéb védettségi kategóriák

Átfed Natura 2000 terület: nincs

Országos jelent ség védett természeti területek: Körös-Maros Nemzeti Park (KMNP) Körös-ártér ó 6578 ha, az országos jelent ség védett természeti terület 6578 ha-ja egyben Natura 2000 terület is; védetté nyilvánító jogszabály száma: 3/1997. (I.8.) KTM rendelet; Magyartés-Zalotai Természetvédelmi terület - 786,466 ha; törzskönyvi száma 5/25/TT/96; védetté nyilvánító jogszabály száma: Szentes Város Önkormányzata Képvisel -testületének 11/2015. (III.12.) önkormányzati rendelete.

Az Országos Területrendezési Tervről szóló 2003. évi XXVI. törvény alapján az országos ökológiai hálózat övezeteivel való érintettség: a tervezési területből 17558 ha ökológiai folyosó és 6 ha pufferterület övezetbe tartozik.

1.7. Tervezési és egyéb el írások

Természetvédelmi kezelési tervek:

Nincs elfogadott természetvédelmi kezelési terv.

Településrendezési eszközök:

- Országos Területrendezési Tervről szóló 2003. évi XXVI. törvény

- Békés megye megyei területrendezési terve (11/2012. (VI.27.) önkormányzati rendelettel módosított 15/2005. (X.7.) KT. sz. rendelet)
- A tervezési területen az alábbi települések rendelkeznek hatályos, elfogadott településrendezési tervvel és Helyi Építési Szabályzattal:

Békés megye:

Békésszentandrás településrendezési terve: 3/2005. (II.1.) rend.
 Csárdaszállás településrendezési terve: 4/2007. (IV.11.) rend.
 Gyomaendrőd településrendezési terve: 23/2011. (VI.30.) rend.
 Köröstarcsa településrendezési terve: 11/2007. (VI.8.) rend.
 Szarvas településrendezési terve: 19/2006. (V.29.) rend.

Csongrád megye:

Nagytké településrendezési terve: 6/2008. (II.28.) rend.
 Szentestelepülésrendezési terve: 5/2009. (III.9.) rend.

Jász-Nagykun-Szolnok megye:

Kunszentmárton településrendezési terve: 36/2009. (XII.11.) rend.
 Mesterszállás településrendezési terve: 3/2006. (III.31.) rend.
 Mezőtúr településrendezési terve: 2/2004. (II.6.) rend.
 Öcsöd településrendezési terve: 18/2006. (IX.25.) rend.
 Szelevény településrendezési terve: 7/2003. (XI.23.) rend.
 Tiszaföldvár településrendezési terve: 28/2009.IX.29) rend.

Erdőtervezési rendelet, új típusú körzeti erdőtervezési terv, vagy régi típusú, miniszteri jóváhagyással elfogadott körzeti erdőtervezési terv:

- Körös-Maros közti erdőtervezési körzeti erdőtervezési terv (törzskönyvi száma: 15/2007., érvényessége: 2008. január 1. - 2018. december 31.)
- Szolnok-Jászszági erdőtervezési körzeti erdőtervezési terv: jelenleg tervezés alatt
- Marosszög-Csanádi erdőtervezési körzeti erdőtervezési terv (törzskönyvi száma: 51/2008., érvényessége: 2008. január 1. - 2017. december 31.)

Körzeti vadgazdálkodási tervek és üzemtervek:

- 104 Szarvasi Vadgazdálkodási tájegység
 - 101 Tiszazugi Vadgazdálkodási tájegység
 - 102 Maros-Csongrádi Vadgazdálkodási tájegység
- Nincs információnk tájegységi üzemterv létrehozásáról.

Halgazdálkodási tervek:

- Hármas-Körös folyó halgazdálkodási üzemterve
- A tervezési területen található holtágak, csatornák is rendelkeznek halgazdálkodási üzemtervvel, de ezekről nincs információnk.

Vízgyűjtő-gazdálkodási terv:

- Országos vízgyűjtő-gazdálkodási terv (1155/2016. (III.31.) Korm. határozat)
- A tervezési területre a 2-16 Hármas-Körös alegység vízgyűjtő-gazdálkodási terve vonatkozik

2. Veszélyeztet tényez k

Kód	Veszélyeztet tényez neve	Jelent sége (H=nagy, M=közepes, L=kicsi)	Érintett terület aránya (%)	Milyen jelöl él helyre vagy fajra és milyen módon gyakorol hatást?
A08	Gyepm velés felhagyása (pl. legeltetés vagy kaszálás megszüntetése)	M	75	<i>Cnidion dubii</i> folyóvölgyeinek mocsárrétjei (6440) A kaszálás és/vagy legeltetés hiánya az él helyek avarosodásához vezet, a gyepok gyomosodnak, cserjésednek, átalakul a fajokészlet, az inváziós fajok könnyebben terjednek.
A19	Szerves trágya kijuttatása mez gazdasági területre	L	5	Oligo-mezotróf állóvizek <i>Littorelletea uniflorae</i> és/vagy <i>Isoeto-Nanojuncetea</i> vegetációval (3130), természetes eutróf tavak <i>Magnopotamion</i> vagy <i>Hydrocharition</i> növényzettel (3150), <i>Cnidion dubii</i> folyóvölgyeinek mocsárrétjei (6440), vöröshasú unka (<i>Bombina bombina</i>), dunai tarajosg te (<i>Triturus dobrogicus</i>), mocsári tekn s (<i>Emys orbicularis</i>), tompa folyamkagyló (<i>Unio crassus</i>), vidra (<i>Lutra lutra</i>), nagy t zlepke (<i>Lycaena dispar</i>), balin (<i>Aspius aspius</i>), vágó csík (<i>Cobitis taenia</i>), réti csík (<i>Misgurnus fossilis</i>), szivárványos ökle

				<p>(<i>Rhodeus sericeus amarus</i>), halványfoltú küll (<i>Gobio albipinnatus</i>), széles durbincs (<i>Gymnocephalus baloni</i>), selymes durbincs (<i>Gymnocephalus schraetzer</i>), garda (<i>Pelecus cultratus</i>), törpecsík (<i>Sabanejewia aurata</i>), magyar bucó (<i>Zingel zingel</i>) A szerves trágya használata az él helyek gyomosodását, a vizes él helyekre, holtágakba, a folyóba bemosódó vegyszerek az ott el forduló fajok pusztulását okozhatják.</p>
A20	M trágya kijuttatása mez gazdasági területre	L	5	<p>Oligo-mezotróf állóvizek <i>Littorelletea</i> <i>uniflorae</i> és/vagy <i>Isoeto-Nanojuncetea</i> vegetációval (3130), természetes eutróf tavak <i>Magnopotamion</i> vagy <i>Hydrocharition</i> növényzettel (3150), iszapos partú folyók részben <i>Chenopodion</i> <i>rubri</i> és részben <i>Bidention</i> növényzettel (3270), <i>Cnidion dubii</i> folyóvölgyeinek mocsárrétjei (6440), vöröshasú unka (<i>Bombina bombina</i>), dunai tarajosg te (<i>Triturus</i> <i>dobrogicus</i>), mocsári</p>

				<p>teknős (<i>Emys orbicularis</i>), tompa folyamkagyló (<i>Unio crassus</i>), vidra (<i>Lutra lutra</i>), nagy t zlepke (<i>Lycaena dispar</i>), balin (<i>Aspius aspius</i>), vágó csík (<i>Cobitis taenia</i>), réti csík (<i>Misgurnus fossilis</i>), szivárványos ökle (<i>Rhodeus sericeus amarus</i>), halványfoltú küll (<i>Gobio albipinnatus</i>), széles durbincs (<i>Gymnocephalus baloni</i>), selymes durbincs (<i>Gymnocephalus schraetzer</i>), garda (<i>Pelecus cultratus</i>), törpecsík (<i>Sabanejewia aurata</i>), magyar bucó (<i>Zingel zingel</i>)</p> <p>A vegyszerek használata az él helyek gyomosodását, a vizes él helyekre, holtágakba, a folyóba bemosódó vegyszerek az ott el forduló fajok pusztulását okozhatják.</p>
A21	Növényvéd szerek használata a mez gazdaságban	L	5	<p>Oligo-mezotróf állóvizek <i>Littorelletea uniflorae</i> és/vagy <i>Isoeto-Nanojuncetea</i> vegetációval (3130), természetes eutróf tavak <i>Magnopotamion</i> vagy <i>Hydrocharition</i> növényzettel (3150), iszapos partú folyók részben <i>Chenopodion</i></p>

				<p><i>rubri</i> és részben <i>Bidention</i> növényzettel (3270), <i>Cnidion dubii</i> folyóvölgyeinek mocsárrétjei (6440), vöröshasú unka (<i>Bombina bombina</i>), dunai tarajosg te (<i>Triturus dobrogicus</i>), mocsári teknő (<i>Emys orbicularis</i>), tompa folyamkagyló (<i>Unio crassus</i>), vidra (<i>Lutra lutra</i>), nagy t zlepke (<i>Lycaena dispar</i>), balin (<i>Aspius aspius</i>), vágó csík (<i>Cobitis taenia</i>), réti csík (<i>Misgurnus fossilis</i>), szivárványos ökle (<i>Rhodeus sericeus amarus</i>), halványfoltú küll (<i>Gobio albipinnatus</i>), széles durbincs (<i>Gymnocephalus baloni</i>), selymes durbincs (<i>Gymnocephalus schraetzer</i>), garda (<i>Pelecus cultratus</i>), törpecsík (<i>Sabanejewia aurata</i>), magyar bucó (<i>Zingel zingel</i>)</p> <p>A növényvédő szerek használata az élő helyek gyomosodását, a vizes élőhelyekre, holtágakba, a folyóba bemosódó vegyszerek az ott élő forduló fajok pusztulását okozhatják.</p>
B02	Más típusú erdő védelmi alakítás, beleértve a	M	5	enyves éger (<i>Alnus glutinosa</i>) és magas

	monokultúrákat			<p>k ris (<i>Fraxinus excelsior</i>) alkotta ligeterd k (<i>Alno-Padion, Alnion incanae, Salicion albae</i>) (91E0*), tavi denevér (<i>Myotis dasycneme</i>)</p> <p>A tipikus erd gazdálkodási gyakorlat miatt sok helyen hiányoznak az elegyfajok, ami kevésbé természetszerű erd képet eredményez. A gyakran 1-2 fajból álló elegytelen erd k sok faj számára alkalmatlan élőhelyek, így a denevéreknek táplálékul szolgáló rovarfajok számára is.</p>
B03	Erd felújítás idegenhonos, vagy tájidegen fajokkal vagy azok betelepítése	M	8	<p>enyves éger (<i>Alnus glutinosa</i>) és magas k ris (<i>Fraxinus excelsior</i>) alkotta ligeterd k (<i>Alno-Padion, Alnion incanae, Salicion albae</i>) (91E0*), skarlátbogár (<i>Cucujus cinnaberinus</i>), tavi denevér (<i>Myotis dasycneme</i>)</p> <p>Az idegenhonos vagy tájidegen fajokból álló erd k sok esetben alkalmatlanok a hazai fajok számára, mint élőhelyek.</p>
B07	Lábon álló és fekvő holtfa eltávolítása, beleértve a törmelékét is	M	8	<p>enyves éger (<i>Alnus glutinosa</i>) és magas k ris (<i>Fraxinus excelsior</i>) alkotta</p>

				<p>ligeterd k (<i>Alno-Padion, Alnion incanae, Salicion albae</i>) (91E0*), skarlátbogár (<i>Cucujus cinnaberinus</i>), tavi denevér (<i>Myotis dasycneme</i>)</p> <p>A holtfa eltávolítása az erd k természetességének csökkenését eredményezi, illetve a skarlátbogár és a tavi denevér számára alkalmas él helyek megsz nését jelenti.</p>
B08	Id s fák eltávolítása (kivéve a lábonálló vagy fekv holt fát)			<p>enyves éger (<i>Alnus glutinosa</i>) és magas k ris (<i>Fraxinus excelsior</i>) alkotta ligeterd k (<i>Alno-Padion, Alnion incanae, Salicion albae</i>) (91E0*), tavi denevér (<i>Myotis dasycneme</i>)</p> <p>Az id s állományok, hagyásfák eltávolítása homogenizálja a koreloszlást az erd kben, kevésbé természetszer és kevésbé diverz erd ket eredményez. A denevér fajok számára a vadászterületként szolgáló id s tölgyes és k rises állományok letermelése okoz problémát, a fajok számára alkalmas él helyek megsz nnek.</p>
B09	Tarvágás	M	5	enyves éger (<i>Alnus glutinosa</i>) és magas

				<p>k ris (<i>Fraxinus excelsior</i>) alkotta ligeterd k (<i>Alno-Padion, Alnion incanae, Salicion albae</i>) (91E0*), skarlátbogár (<i>Cucujus cinnaberinus</i>), tavi denevér (<i>Myotis dasycneme</i>)</p> <p>A tarvágás a közösségi jelentőség él hely megsemmisülésével jár, illetve a fajok számára is megszűnik az él helyek. Hiába történik erdő felújítás a tarvágást követően, nagyon sok évnek kell eltelni, mire a fák megújulnak, az erdő ismét természetesebb, diverzebb képet mutat, ismét közösségi jelentőség él helytípus jelenlétére. I beszélhetünk az adott részletben.</p>
B20	Növényvédő szerek erdészeti használata	L	5	<p>enyves éger (<i>Alnus glutinosa</i>) és magas k ris (<i>Fraxinus excelsior</i>) alkotta ligeterd k (<i>Alno-Padion, Alnion incanae, Salicion albae</i>) (91E0*), skarlátbogár (<i>Cucujus cinnaberinus</i>), tavi denevér (<i>Myotis dasycneme</i>)</p> <p>Az erdészeti gyakorlatban használt növényvéd</p>

				szerek sokszor nem fajspecifikusak, illetve nem megfelel fenológiai állapotban vannak kijuttatva, így a megcélzott kártevő nem pusztítja el hatékonyan, illetve más, a vegyszerre érzékeny fajokat is elpusztítanak, amik részben közösségi jelentőségűek, részben táplálékul szolgálnak (pl. denevérek számára).
D02	Vízerengia (gátak, duzzasztók), beleértve az infrastruktúrát)	H	80	Oligo-mezotróf állóvizek <i>Littorelletea uniflorae</i> és/vagy <i>Isoeto-Nanojuncetea</i> vegetációval (3130), természetes eutróf tavak <i>Magnopotamion</i> vagy <i>Hydrocharition</i> növényzettel (3150), iszapos partú folyók részben <i>Chenopodion rubri</i> és részben <i>Bidention</i> növényzettel (3270), enyves éger (<i>Alnus glutinosa</i>) és magas kőrís (<i>Fraxinus excelsior</i>) alkotta ligeterdők (<i>Alno-Padion</i> , <i>Alnion incanae</i> , <i>Salicion albae</i>) (91E0*), <i>Cnidion dubii</i> folyóvölgyeinek mocsárrétjei (6440) vöröshasú unka (<i>Bombina bombina</i>), dunai tarajosgöte (<i>Triturus dobrogicus</i>), mocsári teknős (<i>Emys orbicularis</i>), tompa

				<p>folyamkagyló (<i>Unio crassus</i>), vidra (<i>Lutra lutra</i>), nagy t zlepke (<i>Lycaena dispar</i>), balin (<i>Aspius aspius</i>), vágó csík (<i>Cobitis taenia</i>), réti csík (<i>Misgurnus fossilis</i>), szivárványos ökle (<i>Rhodeus sericeus amarus</i>), halványfoltú küll (<i>Gobio albipinnatus</i>), széles durbincs (<i>Gymnocephalus baloni</i>), selymes durbincs (<i>Gymnocephalus schraetzer</i>), garda (<i>Pelecus cultratus</i>), törpecsík (<i>Sabanejewia aurata</i>), magyar bucó (<i>Zingel zingel</i>), tavi denevér (<i>Myotis dasycneme</i>) A folyón létesült vízlépcs drasztikusan megváltoztatja a vízáramlási viszonyokat, a duzzasztott szakasz állóvízi jelleget ölt, a duzzasztás alatti szakaszon sokszor extrém alacsony a vízállás. Ez minden vízhez kötődő jelöl faj és víztest függő élőhelytípus számára kedvezőtlen.</p>
E01	Utak, ösvények, vasútvonalak és a kapcsolódó infrastruktúra	L	10	<p><i>Cnidion dubii</i> folyóvölgyeinek mocsárrétjei (6440), vöröshasú unka (<i>Bombina bombina</i>), mocsári teknős (<i>Emys orbicularis</i>), dunai tarajosgömböly</p>

				<p>(<i>Triturus dobrogicus</i>), vidra (<i>Lutra lutra</i>) Új utak építése, vagy a meglévők felújítása az élhelyek károsodását, megsemmisülését okozza, a közlekedő gépjárművek sok állatot eltaposnak.</p>
F07	Sport, turisztikai és szabadidős tevékenységek	M	10	<p>balin (<i>Aspius aspius</i>), vágó csík (<i>Cobitis taenia</i>), réti csík (<i>Misgurnus fossilis</i>), szivárványos ökle (<i>Rhodeus sericeus amarus</i>), halványfoltú küll (<i>Gobio albipinnatus</i>), széles durbincs (<i>Gymnocephalus baloni</i>), selymes durbincs (<i>Gymnocephalus schraetzer</i>), garda (<i>Pelecus cultratus</i>), törpecsík (<i>Sabanejewia aurata</i>), magyar bucó (<i>Zingel zingel</i>) A horgászok, nyaralók tevékenységük során szemetelésükkel szennyezik környezetüket. Elfordulhat, hogy védett halfajokat fognak ki illegálisan.</p>
F09	Háztartási/rekreációs létesítményi hulladék/szemét elhelyezése és kezelése	M	90	<p>természetes eutróf tavak <i>Magnopotamion</i> vagy <i>Hydrocharition</i> növényzettel (3150), enyves éger (<i>Alnus glutinosa</i>) és magas kőrís (<i>Fraxinus excelsior</i>) alkotta ligeterdők (<i>Alno-</i></p>

				<p><i>Padion</i>, <i>Alnion incanae</i>, <i>Salicion albae</i>) (91E0*), <i>Cnidion dubii</i> folyóvölgyeinek mocsárrétjei (6440) Az illegális hulladék lerakás az él helyek degradációját, gyomosodását okozza.</p>
F14	Felszíni vagy felszín alatti vizek pontszerű szennyezését okozó egyéb lakossági vagy rekreációs tevékenységek és struktúrák	M	12	<p>Oligo-mezotróf állóvizek <i>Littorelletea uniflorae</i> és/vagy <i>Isoeto-Nanojuncetea</i> vegetációval (3130), természetes eutróf tavak <i>Magnopotamion</i> vagy <i>Hydrocharition</i> növényzettel (3150), iszapos partú folyók részben <i>Chenopodion rubri</i> és részben <i>Bidention</i> növényzettel (3270), <i>Cnidion dubii</i> folyóvölgyeinek mocsárrétjei (6440), nagy t zsepke (<i>Lycycaena dispar</i>), vöröshasú unka (<i>Bombina orientalis</i>), dunai tarajosg te (<i>Triturus dobrogicus</i>), mocsári teknős (<i>Emys orbicularis</i>), tompa folyamkagyló (<i>Unio crassus</i>), vidra (<i>Lutra lutra</i>), balin (<i>Aspius aspius</i>), vágó csík (<i>Cobitis taenia</i>), réti csík (<i>Misgurnus fossilis</i>), szivárványos ökle (<i>Rhodeus sericeus amarus</i>), halványfoltú küll</p>

				<p>(<i>Gobio albipinnatus</i>), széles durbincs (<i>Gymnocephalus baloni</i>), selymes durbincs (<i>Gymnocephalus schraetzer</i>), garda (<i>Pelecus cultratus</i>), törpecsík (<i>Sabanejewia aurata</i>), magyar bucó (<i>Zingel zingel</i>) A lakott területek közelében nagyobb a talaj- és vízszennyezés mértéke, ami az él helyek károsodásával, degradációjával, megsemmisülésével, illetve közvetlenül a fajok és táplálékállataik pusztulásával járhat.</p>
I01	Az Unió számára veszélyt jelent idegenhonos inváziós fajok	M	25	<p><i>Cnidion dubii</i> folyóvölgyeinek mocsárrétjei (6440), enyves éger (<i>Alnus glutinosa</i>) és magas k ris (<i>Fraxinus excelsior</i>) alkotta ligeterd k (<i>Alno-Padion</i>, <i>Alnion incanae</i>, <i>Salicion albae</i>) (91E0*) Az inváziós fajok (pl. selyemkóró) átalakítják az él helyek szerkezetét, agresszív terjedésükkel kiszorítják az shonos fajokat.</p>
I02	Egyéb idegenhonos inváziós fajok (az Unió számára veszélyt jelent fajokon kívül)	H	90	<p>Oligo-mezotróf állóvizek <i>Littorelletea uniflorae</i> és/vagy <i>Isoeto-Nanojuncetea</i> vegetációval (3130),</p>

			<p>természetes eutróf tavak</p> <p><i>Magnopotamion</i> vagy <i>Hydrocharition</i> növényzettel (3150), <i>Cnidion dubii</i> folyóvölgyeinek mocsárrétjei (6440), enyves éger (<i>Alnus glutinosa</i>) és magas k ris (<i>Fraxinus excelsior</i>) alkotta ligeterd k (<i>Alno-Padion</i>, <i>Alnion incanae</i>, <i>Salicion albae</i>) (91E0*), tompa folyamkagyló (<i>Unio crassus</i>), balin (<i>Aspius aspius</i>), vágó csík (<i>Cobitis taenia</i>), réti csík (<i>Misgurnus fossilis</i>), szivárványos ökle (<i>Rhodeus sericeus amarus</i>), halványfoltú küll (<i>Gobio albipinnatus</i>), széles durbincs (<i>Gymnocephalus baloni</i>), selymes durbincs (<i>Gymnocephalus schraetzer</i>), garda (<i>Pelecus cultratus</i>), törpecsík (<i>Sabanejewia aurata</i>), magyar bucó (<i>Zingel zingel</i>), mocsári tekn s (<i>Emys orbicularis</i>), vöröshasú unka (<i>Bombina bombina</i>), tavi denevér (<i>Myotis dasycneme</i>), nagy t zlepke (<i>Lycaena dispar</i>), skarlátbogár (<i>Cucujus cinnaberinus</i>)</p> <p>Az inváziós növényfajok (pl.</p>
--	--	--	--

				<p>keskenylevel ezüstfa, gyalogakác, zöld juhar, bálványfa, amerikai k ris, fekete dió) átalakítják az él helyek szerkezetét, agresszív terjedésükkel kiszorítják az shonos fajokat. A folyóban, holtágokban el forduló inváziós fajok (pl. amuri kagyló, razbóra, ékszertekn s) kiszorítják él helyükr l az shonos fajokat.</p>
I04	Problémát jelent shonos növény- és állatfajok	M	10	<p>Oligo-mezotróf állóvizek <i>Littorelletea uniflorae</i> és/vagy <i>Isoeto-Nanojuncetea</i> vegetációval (3130), természetes eutróf tavak <i>Magnopotamion</i> vagy <i>Hydrocharition</i> növényzettel (3150), iszapos partú folyók részben <i>Chenopodion rubri</i> és részben <i>Bidention</i> növényzettel (3270), <i>Cnidion dubii</i> folyóvölgyeinek mocsárrétjei (6440), enyves éger (<i>Alnus glutinosa</i>) és magas k ris (<i>Fraxinus excelsior</i>) alkotta ligeterd k (<i>Alno-Padion</i>, <i>Alnion incanae</i>, <i>Salicion albae</i>) (91E0*), tavi denevér (<i>Myotis dasycneme</i>), skarlátbogár (<i>Cucujus</i>)</p>

				<p><i>cinnaberinus</i>) Problémát okoz a túltartott vadállomány. Egyes vadfajok, így a vaddisznó túrási tevékenységük során lokálisan az él helyek károsodását, gyomosodását okozzák, a fajkészlet átalakul, könnyebben telepednek meg inváziós fajok, más vadfajok, pl. szarvas, z, az erdőben a fákat, bokrokat rágnak meg.</p>
K04	Hidrológiai áramlás módosítása	H	60	<p>Oligo-mezotróf állóvizek <i>Littorelletea uniflorae</i> és/vagy <i>Isoeto-Nanojuncetea</i> vegetációval (3130), természetes eutróf tavak <i>Magnopotamion</i> vagy <i>Hydrocharition</i> növényzettel (3150), iszapos partú folyók részben <i>Chenopodion rubri</i> és részben <i>Bidention</i> növényzettel (3270), enyves éger (<i>Alnus glutinosa</i>) és magas k ris (<i>Fraxinus excelsior</i>) alkotta ligeterd k (<i>Alno-Padion</i>, <i>Alnion incanae</i>, <i>Salicion albae</i>) (91E0*), <i>Cnidion dubii</i> folyóvölgyeinek mocsárrétjei (6440) vöröshasú unka (<i>Bombina bombina</i>), dunai tarajosg te (<i>Triturus</i></p>

				<p><i>dobrogicus</i>), mocsári teknős (<i>Emys orbicularis</i>), tompa folyamkagyló (<i>Unio crassus</i>), vidra (<i>Lutra lutra</i>), nagy t zlepke (<i>Lycaena dispar</i>), balin (<i>Aspius aspius</i>), vágó csík (<i>Cobitis taenia</i>), réti csík (<i>Misgurnus fossilis</i>), szivárványos ökle (<i>Rhodeus sericeus amarus</i>), halványfoltú küll (<i>Gobio albipinnatus</i>), széles durbincs (<i>Gymnocephalus baloni</i>), selymes durbincs (<i>Gymnocephalus schraetzer</i>), garda (<i>Pelecus cultratus</i>), törpecsík (<i>Sabanejewia aurata</i>), magyar bucó (<i>Zingel zingel</i>) A gyepes, erdős és vizes élőhelyek szerkezete megfelelő vízellátottság hiányában átalakul, a fajkészlet megváltozik.</p>
L01	Természetes abiotikus folyamatok (pl. erózió, feliszapolódás, kiszáradás, elsüllyedés, szikesedés)	H	60	<p>Oligo-mezotróf állóvizek <i>Littorelletea uniflorae</i> és/vagy <i>Isoeto-Nanojuncetea</i> vegetációval (3130), természetes eutróf tavak <i>Magnopotamion</i> vagy <i>Hydrocharition</i> növényzettel (3150), iszapos partú folyók részben <i>Chenopodion rubri</i> és részben <i>Bidention</i> növényzettel (3270),</p>

			<p>enyves éger (<i>Alnus glutinosa</i>) és magas k ris (<i>Fraxinus excelsior</i>) alkotta ligeterd k (<i>Alno-Padion</i>, <i>Alnion incanae</i>, <i>Salicion albae</i>) (91E0*), <i>Cnidion dubii</i> folyóvölgyeinek mocsárrétjei (6440), nagy t zlepke (<i>Lycaena dispar</i>), vöröshasú unka (<i>Bombina bombina</i>), dunai tarajosg te (<i>Triturus dobrogicus</i>), mocsári tekn s (<i>Emys orbicularis</i>), vidra (<i>Lutra lutra</i>), balin (<i>Aspius aspius</i>), vágó csík (<i>Cobitis taenia</i>), réti csík (<i>Misgurnus fossilis</i>), szivárványos ökle (<i>Rhodeus sericeus amarus</i>), halványfoltú küll (<i>Gobio albipinnatus</i>), széles durbincs (<i>Gymnocephalus baloni</i>), selymes durbincs (<i>Gymnocephalus schraetzer</i>), garda (<i>Pelecus cultratus</i>), törpecsík (<i>Sabanejewia aurata</i>), magyar bucó (<i>Zingel zingel</i>) Mind a folyó f medrét, mind a hullámtéri vízállásokat (holtágak, holtág végek, kubikok) érinti, közülük sokan mára feltölt dtek, szárazföldi növények</p>
--	--	--	---

				<p>n tték be ket, vizes él helyként gyakorlatilag már nem funkcionálnak. A kiszáradás érinti az erd s, gyepes él helyeket is, ahol a csökkent vízellátottság hatására a természetes él helyek szerkezete megváltozik, gyomosodás indul be.</p>
--	--	--	--	--

A tervezési területre kívülr l ható veszélyezett tényez k:

Kód	Veszélyezett tényez neve	Jelent sége (H=nagy, M=közepes, L=kicsi)	Érintett terület aránya (%)	Milyen jelöl él helyre vagy fajra és milyen módon gyakorol hatást?
A19	Szerves trágya kijuttatása mez gazdasági területre	L	5	<p>Oligo-mezotróf állóvizek <i>Littorelletea uniflorae</i> és/vagy <i>Isoeto-Nanojuncetea</i> vegetációval (3130), természetes eutróf tavak <i>Magnopotamion</i> vagy <i>Hydrocharition</i> növényzettel (3150), iszapos partú folyók részben <i>Chenopodion rubri</i> és részben <i>Bidention</i> növényzettel (3270), <i>Cnidion dubii</i> folyóvölgyeinek mocsárrétjei (6440), vöröshasú unka (<i>Bombina bombina</i>), dunai tarajosg te (<i>Triturus dobrogicus</i>), mocsári tekn s (<i>Emys orbicularis</i>), tompa folyamkagyló (<i>Unio crassus</i>), vidra (<i>Lutra lutra</i>), nagy t zlepke (<i>Lycaena dispar</i>), balin (<i>Aspius aspius</i>), vágó csík</p>

				<p>(<i>Cobitis taenia</i>), réti csík (<i>Misgurnus fossilis</i>), szivárványos ökle (<i>Rhodeus sericeus amarus</i>), halványfoltú küll (<i>Gobio albipinnatus</i>), széles durbincs (<i>Gymnocephalus baloni</i>), selymes durbincs (<i>Gymnocephalus schraetzer</i>), garda (<i>Pelecus cultratus</i>), törpecsík (<i>Sabanejewia aurata</i>), magyar bucó (<i>Zingel zingel</i>) A szerves trágya használata az él helyek gyomosodását, a vizes él helyekre, holtágakba, a folyóba bemosódó vegyszerek az ott el forduló fajok pusztulását okozhatják.</p>
A20	M trágya kijuttatása mez gazdasági területre	L	5	<p>Oligo-mezotróf állóvizek <i>Littorelletea uniflorae</i> és/vagy <i>Isoeto- Nanojuncetea</i> vegetációval (3130), természetes eutróf tavak <i>Magnopotamion</i> vagy <i>Hydrocharition</i> növényzettel (3150), iszapos partú folyók részben <i>Chenopodion rubri</i> és részben <i>Bidention növényzettel</i> (3270), <i>Cnidion dubii</i> folyóvölgyeinek mocsárrétjei (6440), vöröshasú unka (<i>Bombina bombina</i>), dunai tarajosg te (<i>Triturus dobrogicus</i>), mocsári teknős (<i>Emys orbicularis</i>), tompa folyamkagyló (<i>Unio crassus</i>), vidra (<i>Lutra lutra</i>), nagy t zlepké (<i>Lycaena dispar</i>), balin (<i>Aspius aspius</i>), vágó csík</p>

				<p>(<i>Cobitis taenia</i>), réti csík (<i>Misgurnus fossilis</i>), szivárványos ökle (<i>Rhodeus sericeus amarus</i>), halványfoltú küll (<i>Gobio albipinnatus</i>), széles durbincs (<i>Gymnocephalus baloni</i>), selymes durbincs (<i>Gymnocephalus schraetzer</i>), garda (<i>Pelecus cultratus</i>), törpecsík (<i>Sabanejewia aurata</i>), magyar bucó (<i>Zingel zingel</i>) A vegyszerek használata az él helyek gyomosodását, a vizes él helyekre, holtágakba, a folyóba bemosódó vegyszerek az ott el forduló fajok pusztulását okozhatják.</p>
A21	Növényvéd szerek használata a mez gazdaságban	L	5	<p>Oligo-mezotróf állóvizek <i>Littorelletea uniflorae</i> és/vagy <i>Isoeto- Nanojuncetea</i> vegetációval (3130), természetes eutróf tavak <i>Magnopotamion</i> vagy <i>Hydrocharition</i> növényzettel (3150), iszapos partú folyók részben <i>Chenopodion rubri</i> és részben <i>Bidention</i> növényzettel (3270), <i>Cnidion dubii</i> folyóvölgyeinek mocsárrétjei (6440), vöröshasú unka (<i>Bombina bombina</i>), dunai tarajosg te (<i>Triturus dobrogicus</i>), mocsári teknős (<i>Emys orbicularis</i>), tompa folyamkagyló (<i>Unio crassus</i>), vidra (<i>Lutra lutra</i>), nagy t zlepké (<i>Lycaena dispar</i>), balin (<i>Aspius aspius</i>), vágó csík</p>

				<p>(<i>Cobitis taenia</i>), réti csík (<i>Misgurnus fossilis</i>), szivárványos ökle (<i>Rhodeus sericeus amarus</i>), halványfoltú küll (<i>Gobio albipinnatus</i>), széles durbincs (<i>Gymnocephalus baloni</i>), selymes durbincs (<i>Gymnocephalus schraetzer</i>), garda (<i>Pelecus cultratus</i>), törpecsík (<i>Sabanejewia aurata</i>), magyar bucó (<i>Zingel zingel</i>) A növényvéd szerek használata az él helyek gyomosodását, a vizes él helyekre, holtágakba, a folyóba bemosódó vegyszerek az ott el forduló fajok pusztulását okozhatják.</p>
E01	Utak, ösvények, vasútvonalak és a kapcsolódó infrastruktúra	L	10	<p><i>Cnidion dubii</i> folyóvölgyeinek mocsárrétjei (6440), vöröshasú unka (<i>Bombina bombina</i>), mocsári teknő (<i>Emys orbicularis</i>), dunai tarajosgömböly (<i>Triturus dobrogicus</i>), vidra (<i>Lutra lutra</i>) Új utak építése, vagy a meglévőek felújítása az él helyek károsodását, megsemmisülését okozza, a közlekedő gépjárművek sok állatot eltaposnak.</p>
F09	Háztartási/rekreációs létesítményi hulladék/szemét elhelyezése és kezelése	M	90	<p>Oligo-mezotróf állóvizek <i>Littorelletea uniflorae</i> és/vagy <i>Isoetes- Nanojuncetea</i> vegetációval (3130), természetes eutróf tavak <i>Magnopotamion</i> vagy <i>Hydrocharition</i> növényzettel (3150), iszapos partú folyók részben <i>Chenopodion rubri</i> és részben <i>Bidention</i></p>

				<p>növényzettel (3270), enyves éger (<i>Alnus glutinosa</i>) és magas k ris (<i>Fraxinus excelsior</i>) alkotta ligeterd k (<i>Alno-Padion</i>, <i>Alnion incanae</i>, <i>Salicion albae</i>) (91E0*), <i>Cnidion dubii</i> folyóvölgyeinek mocsárrétjei (6440) Az illegális hulladék lerakás az él helyek degradációját, gyomosodását okozza.</p>
F14	Felszíni vagy felszín alatti vizek pontszer szennyezését okozó egyéb lakossági vagy rekreációs tevékenységek és struktúrák	M	12	<p>Oligo-mezotróf állóvizek <i>Littorelletea uniflorae</i> és/vagy <i>Isoeto-Nanojuncetea</i> vegetációval (3130), természetes eutróf tavak <i>Magnopotamion</i> vagy <i>Hydrocharition</i> növényzettel (3150), iszapos partú folyók részben <i>Chenopodion rubri</i> és részben <i>Bidention</i> növényzettel (3270), <i>Cnidion dubii</i> folyóvölgyeinek mocsárrétjei (6440), nagy t zlepké (<i>Lycaena dispar</i>), vöröshasú unka (<i>Bombina bombina</i>), dunai tarajosg te (<i>Triturus dobrogicus</i>), mocsári tekn s (<i>Emys orbicularis</i>), tompa folyamkagyló (<i>Unio crassus</i>), vidra (<i>Lutra lutra</i>), balin (<i>Aspius aspius</i>), vágó csík (<i>Cobitis taenia</i>), réti csík (<i>Misgurnus fossilis</i>), szívárványos ökle (<i>Rhodeus sericeus amarus</i>), halványfoltú küll (<i>Gobio albipinnatus</i>), széles durbincs (<i>Gymnocephalus baloni</i>), selymes durbincs</p>

				<p>(<i>Gymnocephalus schraetzer</i>), garda (<i>Pelecus cultratus</i>), törpecsík (<i>Sabanejewia aurata</i>), magyar bucó (<i>Zingel zingel</i>)</p> <p>A lakott területek közelében nagyobb a talaj- és vízszennyezés mértéke, ami az él helyek károsodásával, degradációjával, megsemmisülésével, illetve közvetlenül a fajok és táplálékállataik pusztulásával járhat.</p>
I01	Az Unió számára veszélyt jelent idegenhonos inváziós fajok	M	25	<p><i>Cnidion dubii</i> folyóvölgyeinek mocsárrétjei (6440), enyves éger (<i>Alnus glutinosa</i>) és magas k ris (<i>Fraxinus excelsior</i>) alkotta ligeterd k (<i>Alno-Padion</i>, <i>Alnion incanae</i>, <i>Salicion albae</i>) (91E0*)</p> <p>Az inváziós fajok (pl. selyemkóró) átalakítják az él helyek szerkezetét, agresszív terjedésükkel kiszorítják az shonos fajokat.</p>
I02	Egyéb idegenhonos inváziós fajok (az Unió számára veszélyt jelent fajokon kívül)	H	90	<p>Oligo-mezotróf állóvizek <i>Littorelletea uniflorae</i> és/vagy <i>Isoeto-Nanojuncetea</i> vegetációval (3130), természetes eutróf tavak <i>Magnopotamion</i> vagy <i>Hydrocharition</i> növényzettel (3150), iszapos partú folyók részben <i>Chenopodion rubri</i> és részben <i>Bidention</i> növényzettel (3270), <i>Cnidion dubii</i> folyóvölgyeinek mocsárrétjei (6440), enyves éger (<i>Alnus glutinosa</i>) és magas k ris (<i>Fraxinus excelsior</i>)</p>

				<p>alkotta ligeterdek (<i>Alno-Padion</i>, <i>Alnion incanae</i>, <i>Salicion albae</i>) (91E0*), tomba folyamkagyló (<i>Unio crassus</i>), balin (<i>Aspius aspius</i>), vágó csík (<i>Cobitis taenia</i>), réti csík (<i>Misgurnus fossilis</i>), szivárványos ökle (<i>Rhodeus sericeus amarus</i>), halványfoltú küll (<i>Gobio albipinnatus</i>), széles durbincs (<i>Gymnocephalus baloni</i>), selymes durbincs (<i>Gymnocephalus schraetzer</i>), garda (<i>Pelecus cultratus</i>), törpecsík (<i>Sabanejewia aurata</i>), magyar bucó (<i>Zingel zingel</i>), mocsári teknő (<i>Emys orbicularis</i>) Az inváziós növényfajok (pl. keskenylevel ezüstfa, gyalogakác, zöld juhar, bálványfa, amerikai kőrös, fekete dió) átalakítják az élőhelyek szerkezetét, agresszív terjedésükkel kiszorítják az őshonos fajokat. A folyóban, holtágakban előforduló inváziós fajok (pl. amuri kagyló, razbóra, ékszerteknő) kiszorítják élőhelyükről az őshonos fajokat.</p>
I04	Problémát jelentő őshonos növény- és állatfajok	M	10	<p>Oligo-mezotróf állóvizek <i>Littorelletea uniflorae</i> és/vagy <i>Isoetoneanojuncetea</i> vegetációval (3130), természetes eutróf tavak <i>Magnopotamion</i> vagy <i>Hydrocharition</i> növényzettel (3150), iszapos partú folyók részben <i>Chenopodion rubri</i> és részben <i>Bidention</i> növényzettel (3270),</p>

				<p><i>Cnidion dubii</i> folyóvölgyeinek mocsárrétjei (6440), enyves éger (<i>Alnus glutinosa</i>) és magas k ris (<i>Fraxinus excelsior</i>) alkotta ligeterd k (<i>Alno-Padion</i>, <i>Alnion incanae</i>, <i>Salicion albae</i>) (91E0*) Problémát okoz a túltartott vadállomány. Egyes vadfajok, így a vaddisznó túrási tevékenységük során lokálisan az él helyek károsodását, gyomosodását okozzák, a fajkészlet átalakul, könnyebben telepednek meg inváziós fajok, más vadfajok, pl. szarvas, z, az erd kben a fákat, bokrokat rágják meg.</p>
K04	Hidrológiai áramlás módosítása	H	60	<p>Oligo-mezotróf állóvizek <i>Littorelletea uniflorae</i> és/vagy <i>Isoeto-Nanojuncetea</i> vegetációval (3130), természetes eutróf tavak <i>Magnopotamion</i> vagy <i>Hydrocharition</i> növényzettel (3150), iszapos partú folyók részben <i>Chenopodion rubri</i> és részben <i>Bidention</i> növényzettel (3270), enyves éger (<i>Alnus glutinosa</i>) és magas k ris (<i>Fraxinus excelsior</i>) alkotta ligeterd k (<i>Alno-Padion</i>, <i>Alnion incanae</i>, <i>Salicion albae</i>) (91E0*), <i>Cnidion dubii</i> folyóvölgyeinek mocsárrétjei (6440) vöröshasú unka (<i>Bombina bombina</i>), dunai tarajosg te (<i>Triturus dobrogicus</i>), mocsári tekn s (<i>Emys</i></p>

				<p><i>orbicularis</i>), tompa folyamkagyló (<i>Unio crassus</i>), vidra (<i>Lutra lutra</i>), nagy t zlepke (<i>Lycaena dispar</i>), balin (<i>Aspius aspius</i>), vágó csík (<i>Cobitis taenia</i>), réti csík (<i>Misgurnus fossilis</i>), szivárványos ökle (<i>Rhodeus sericeus amarus</i>), halványfoltú küll (<i>Gobio albipinnatus</i>), széles durbincs (<i>Gymnocephalus baloni</i>), selymes durbincs (<i>Gymnocephalus schraetzer</i>), garda (<i>Pelecus cultratus</i>), törpecsík (<i>Sabanejewia aurata</i>), magyar bucó (<i>Zingel zingel</i>) A gyepes és vizes él helyek szerkezete megfelel vízellátottság hiányában átalakul, a fajkészlet megváltozik.</p>
--	--	--	--	--

3. Kezelési feladatok meghatározása

3.1. Természetvédelmi célkit zés, a terület rendeltetése

A terület rendeltetése a folyó és az azt övez hullámtéri él helyek meg rzése, fenntartása, az ott el forduló él lények számára megfelel életfeltételek biztosítása. A nagyvízi meder rendeltetése továbbá a mederb l kilép árvíz és jég levezetése. El bbi két rendeltetésnek egymással összhangban kell megvalósulnia a területen.

A természetmeg rzési területen a f célkit zés a jelöl él helytípusok, így a természetes eutróf tavak *Magnopotamion* vagy *Hydrocharition* növényzettel (3150), az iszapos partú folyók részben *Chenopodion rubri* és részben *Bidention* növényzettel (3270), a *Cnidion dubii* folyóvölgyeinek mocsárrétjei (6440) és az enyves éger (*Alnus glutinosa*) és magas k ris (*Fraxinus excelsior*) alkotta ligeterd k (*Alno-Padion*, *Alnion incanae*, *Salicion albae*) (91E0*) él helytípusok meg rzése és természetességének növelése, illetve a jelöl fajok, különösen a tompa folyamkagyló (*Unio crassus*), a tavi denevér (*Myotis dasycneme*), a vidra (*Lutra lutra*), a mocsári tekn s (*Emys orbicularis*), a balin (*Aspius aspius*), a halványfoltú küll (*Gobio albipinnatus*), a szivárványos ökle (*Rhodeus sericeus amarus*), a vágócsík (*Cobitis taenia*), a réti csík (*Misgurnus fossilis*) és a széles durbincs (*Gymnocephalus baloni*) populációinak meg rzése.

További célkit zés a területen a jelöl él helytípusok lehetséges mérték él hely-rehabilitációja és ezzel a közösségi jelent ség fajok számára alkalmas él helyek kiterjedésének növelése

A fenti célkit zéseket a gyepterületek és a vizes él helyek esetében megfelelő módon végzett aktív él hely kezeléssel (kaszálás, legeltetés), valamint az inváziós fajok visszaszorításával lehet elérni. Az él helyek rehabilitációja a szántóföldek erd sítésével és visszagyepesedésével valósulhat meg.

A puhafás ligeterd k esetében a célkit zéseket az inváziós fajok visszaszorításával, az elegyfajokban lehet ségekhez mérten minél gazdagabb, kiegyenlített korosztály-eloszlású, az él helytípusra jellemz shonos fajokból álló erd szerkezet kialakításával, a vágásérettségi kor emelésével, természetközeli erd kezelési eljárások bevezetésével lehet elérni. Az erd k esetében az shonos állományok területi arányának fokozatos növelésével érhet el a rehabilitáció.

3.2. Kezelési javaslatok

A 275/2004. (X.8.) Korm. rendelet 4. § 5. pontja alapján š(5) A fenntartási terv a Natura 2000 terület kezelésére vonatkozó javaslatokat, valamint ezek megvalósításának lehetséges eszközeit tartalmazza, és jogszabály eltér rendelkezése hiányában kötelez földhasználati szabályokat nem állapít meg.ö

Az itt megfogalmazott el írás-javaslatok célja, hogy a kezelési egységekben el forduló közösségi jelent ség értékek, a jelenlegi gazdálkodási gyakorlat és adottságok alapján javaslatot tegyenek a gazdálkodás kívánatos módjára. Ennek érdekében itt megfogalmazásra kerülnek olyan el írás-javaslatok, amelyek alapul szolgálnak a jöv beli támogatási programok kidolgozásához. A gazdálkodók számára ezek az el írás-javaslatok a jelen terv alapján kötelezettséget nem jelentenek, betartásuk csak támogatási programokon keresztül, önkéntes vállalás formájában valósulhat meg. A már más jogszabály vagy hatósági eszköz alapján létező el írások esetében azok kötelező jellegét értelemszerűen az azt megalapozó jogszabály, vagy hatósági eszköz támasztja alá, jelen fenntartási terv ezekre az el írásokra csak utalást tesz.

A fenntartási tervben szereplő kezelési javaslatok meghatározása kezelési egységenként történik. Egy kezelési egységbe az él helyvédelmi vagy fajvédelmi szempontból hasonlóan kezelt területek tartoznak. A kezelési egységek él helytípusok alapján kerültek meghatározásra, az él helytípusok leírása az ÁNÉR2011 (Általános Nemzeti Él helyosztályozási Rendszer 2011-es verziója) szerint történt. A kezelési egységek határa nem feltétlenül követi az ingatlan-nyilvántartási határokat, mivel sok esetben a nyilvántartott és a valós területhasználat eltér. A tervezési területen hét kezelési egység került lehatárolásra, melyek áttekint térképét a 2. számú térkép melléklet ábrázolja.

3.2.1. Él helyek kezelése

Gyeppek:

Gyepterületek esetében a természetesség, a jó állapot megtartása és növelése érdekében cél az éves szint aktív él helykezelés, ami kaszálással, száruzással, legeltetéssel valósítható meg. Mivel a hullámtéri gyeppek er sen gyalogakácosak, ezen területeken az évi többszöri kaszálás/száruzás a kívánatos, vagy a legeltetés, els sorban szarvasmarhával.

Fontos az inváziós növényfajok elleni védekezés, lehetőség szerint mechanikus eszközökkel.

A gyeppekre vonatkozó konkrét el írás javaslatok a vonatkozó kezelési egységnél szerepelnek.

Szántók:

Szántók esetében az ideális célállapot a gyep vagy erdő m velési ágra és hasznosításra való átváltás lenne. A gyepesítés első sorban spontán gyepesedés el segítségével, esetleg kezdeti gyep vagy lucerna telepítéssel, majd azt követően a spontán gyepesedés el segítségével valósítható meg. Erdősítés shonos és tájhonos fa- és cserjefajokkal, célállományként térszinttel függően puhafás vagy keményfás ligeterdők kialakításával valósítható meg.

Szántóként hasznosított területeken az ideális az extenzív szántóföldi gazdálkodás lenne.

A szántókra vonatkozó konkrét elírás javaslatok a vonatkozó kezelési egységnél szerepelnek.

Erdők:

A területen található shonos erdők esetében kívánatos a bennük található idegenhonos fajok szelektív kitermelése, terjedésük megakadályozása. Cél a kizárólag s- és tájhonos térszinttel függően puhafás vagy keményfás erdők kialakítása, amelyek sok fa- és cserjefajnál állnak, többszintűek, többkorúak, cserje- és gyepszinttel rendelkeznek, öreg, böhöncös, odvas fákat és lábán álló és/vagy fekvő holtfát is tartalmaznak.

A jelenleg idegenhonos állományok esetében cél az shonos és tájhonos állományokra való fokozatos lecserélés.

Fontos az inváziós növényfajok elleni védekezés, lehetőség szerint mechanikus eszközökkel.

Az erdőkre vonatkozó konkrét elírás javaslatok a vonatkozó kezelési egységeknél szerepelnek.

Vizes élőhelyek:

Vizes élőhelyek közül magának a Hármas-Körösnek az esetében a legideálisabb a duzzasztás megszüntetése lenne, vagy olyan duzzasztási üzemrend kialakítása, ahol legalább télen szünetel a tevékenység és így időnként átjárható a folyó a halfajok számára. (Jelenleg ugyanis egész évben van duzzasztás, mivel erdőm ként m ködik a duzzasztó. A felvíz így teljesen állóvízi jellegű, az eszre jellemző flórával és faunával. Az alvizen pedig extrém alacsony vízállások is lehetnek csapadékszegény időszakban) A hallépcső esetében szükség lenne olyan módosítás, amivel ténylegesen átjárható a halak számára.

Vizes élőhelyek közül a kubikok esetében szükséges lenne azok szabályozott vízellátásának biztosítása, m tárgyak megfelelő üzemeltetésével. A holtágak egy része olyan feltöltött dűltégi állapotban van, ami több méteres szintkülönbséget jelent a folyómederhez képest. Ezek m tárgyakon át történő gravitációs feltöltése jelenleg nem lehetséges. Azon holtágak esetében, ahol még nincs ilyen feltöltött dűltégi állapot, esetleges kotrást követően, m tárgyak segítségével szükség lenne a megfelelő vízpótlás biztosítására.

A folyót és a holtágakat érintően fontos a mezőgazdasági és kommunális eredetű szennyeződések minimalizálása.

A vizes élőhelyekre vonatkozó konkrét elírás javaslatok a vonatkozó kezelési egységeknél szerepelnek.

Fontos az inváziós növényfajok elleni védekezés, lehetőség szerint mechanikus eszközökkel, illetve hal vagy egyéb állatfajok esetén az állományok visszaszorítása.

3.2.1.1. Gazdálkodáshoz nem köthető általános javaslatok

Fontos a földutak folyamatos karbantartása, csak a meglévő nyomvonalak használata az utakkal szomszédos természetes növényzeten a taposási kár megelőzése érdekében.

3.2.1.2. Gazdálkodáshoz köthető kezelési javaslatok

Vadgazdálkodás:

A vadgazdálkodásra vonatkozó előírás javaslatok minden kezelési egységet érintenek.

Az országos jelentőségű védett természeti területre vonatkozó előírások:

1. Vízivad vadászata nem folytatható.
2. Az ólomsörét használata vizes élőhelyeken tilos.
3. Erdei szalonka vadászata nem folytatható.
4. Vadászható varjúfélék vadászati idényen kívül vadászata külön egyeztetés után folytatható.
5. Közlekedés csak a helyrajzi számmal rendelkező utakon történhet, helyreállítási kötelezettség terhe mellett. Gyepmunkák végeztése során gépjárművel közlekedni tilos.
6. Állandó vadászati berendezés nem létesíthető.
7. Vad mesterséges tenyésztése nem végezhető.
8. Tenyésztett vad kibocsátása nem végezhető. Kivételt képez ez alól a fogoly, mely kibocsátása, a természetvédelmi kezeléssel történő előzetes egyeztetést követően végezhető.
9. Vadgazdálkodási célból mérgezés használata tilos.
10. Előzetes egyeztetés után, évente egyszer lehet társas vadászatot tartani egy területen.
11. Vadászat során keletkezett hulladék, liszthüvellyel nem maradhat a területen. A vadászat befejeztével ezeket haladéktalanul el kell szállítani.
12. Vad etetésére kizárólag mobil etetők használhatóak, amelyek csak a vadetetés időszakában lehetnek a területen. Ezt követően haladéktalanul el kell távolítani őket a területről a maradék takarmánnyal együtt. Az etetők kihelyezését megelőzően a természetvédelmi kezeléssel egyeztetni szükséges az etetők számát és elhelyezkedését.
13. Vadászati módok közül csak külön engedéllyel alkalmazható az íjászat és a solymászat.

Területtel nem védett, védett természeti értékek védelmére vonatkozó előírások:

Fokozottan védett madárfajok, ragadozó madarak, telepesen fészkelők, valamint holló fészkelésének 500 méteres körzetében a párzási, kotlási és fiókanevelési időszakban vadászati és vadgazdálkodási tevékenység nem végezhető.

Natura 2000 területekre vonatkozó előírások:

A Natura 2000 területeken tilos olyan tevékenységet folytatni, amely a jelölt fajok állományának és/vagy a jelölt élőhelytípus fennmaradását veszélyezteti. Ennek a jogsértő állapotnak az elkerülése érdekében előzetesen egyeztetni szükséges a Nemzeti Park Igazgatósággal, minden olyan esetben, minden olyan tevékenység végzése esetén, amely a fenti állapot bekövetkezését eredményezheti, de különösen az alábbi esetekben:

1. Amennyiben a jelölt fajok között szárazföldi gerinctelenek szerepelnek, a területen mesterséges fácán kibocsátás, nevelés előzetes egyeztetést igényel.
2. Amennyiben a jelölt fajok között hüllők, kételték szerepelnek, a területen mesterséges vízivad tenyésztés, nevelés, kibocsátás előzetes egyeztetést igényel.

3. Különleges Madárvédelmi Terület (SPA) esetében, ha jelöl fajok között vízi-, parti madár fajok szerepelnek, a vízivad vadászata elzetes egyeztetést igényel a jelöl fajok területen tartózkodásának id szakában.
4. Vadászati, vadgazdálkodási célú él helyfejlesztés, vadföld kialakítás csak elzetes egyeztetéssel valósítható meg.

Vízgazdálkodás:

A tervezési terület vízgazdálkodására hatással lévő csatornák, m tárgyak m ködtetését úgy kell megvalósítani, hogy azok biztosítsák a tervezési területen található természetközeli állapotú vizes él helyek, gyepek, erd k egész éves optimális vízellátottságát.

A felszíni vizek vízgazdálkodására vonatkozó, a Hármas-Körös (2-16) vízgyjt -gazdálkodási alegységen érvényben lévő Vízgyjt -gazdálkodási Terv (VGT2) szerinti alábbi intézkedések minden kezelési egységet érintenek:

VGT szerinti azonosító	Intézkedések rövid leírása, megnevezése
2.4	M velési ág váltás (szántó-gyep, szántó - erd , szántó-vizes él hely konverzió).
7.1	A belvízelvezet rendszer módosítása.
18.1	Tájidegen (különösen inváziós) fajok bejutásának megakadályozása (pl. megfelelő halrács alkalmazása).
23.2	Csapadékgazdálkodás, táblaszint vízvisszatartás a táblákon belül a beszivárgás növelése és a lefolyás csökkentése érdekében.
34.2	A természetvédelmi szempontból megkövetelt vízmin ség biztosítása, az egyéb vízmin ség-védelmi intézkedéseken felül.

3.2.1.2.1. KE1 kezelési egység

A) Kezelési egység meghatározása:

Ide tartozik a Hármas-Körös folyó f medre. Az érintett területek kiterjedése: 450 ha.

B) Kezelési egység megfeleltetése/A kezelési egységbe tartozó él helytípusok:

a) Érintett ÁNÉR él helyek:

Ac - álló- és lassan áramló vizek hínárnövényzete

OF - magaskórós ruderalis gyomnövényzet

P2c - idegenhonos cserje vagy japánkeser f fajok uralta állományok

U8 - folyóvizek

U9 - állóvizek

b) Érintett Natura 2000 él helyek:

3150 - Természetes eutróf tavak *Magnopotamion* vagy *Hydrocharition* növényzettel

3270 - Iszapos partú folyók részben *Chenopodion rubri* és részben *Bidention* növényzettel

c) Érintett közösségi jelent ség fajok:

- tompa folyamkagyló (*Unio crassus*)

- balin (*Aspius aspius*)
- halványfoltú küll (*Gobio albipinnatus*)
- garda (*Pelecus cultratus*)
- szivárványos ökle (*Rhodeus sericeus amarus*)
- réti csík (*Misgurnus fossilis*)
- vágó csík (*Cobitis taenia*)
- törpecsík (*Sabanejewia aurata*)
- széles durbincs (*Gymnocephalus baloni*)
- selymes durbincs (*Gymnocephalus schraetzer*)
- magyar bucó (*Zingel zingel*)
- vöröshasú unka (*Bombina bombina*)
- dunai tarajosg te (*Triturus dobrogicus*)
- mocsári teknő (*Emys orbicularis*)
- tavi denevér (*Myotis dasycneme*)
- vidra (*Lutra lutra*)

C) Gazdálkodáshoz köthető általános kezelési javaslatok:

Halgazdálkodás:

A nemzeti park igazgatóság és a Körös vidéki Horgász Egyesületek Szövetsége között kötött együttműködési megállapodást kötött megállapodás, illetve az üzemtervek tartalmazzák a konkrét elírásokat, melyek a halgazdálkodás kapcsán érvényesítendőek.

Az érvényes halgazdálkodási üzemtervek nem állnak a nemzeti park igazgatóság rendelkezésére.

D) Gazdálkodáshoz köthető, támogatási rendszerbe illeszthető kezelési elírás-javaslatok:

a) Kötelezően betartandó elírások:

- Országos jelentőségű védett természet terület esetén a természet védelméről szóló 1996. évi LIII. törvény.
- A 12. NMT. 04. Hármas-Körös nagyvízi mederkezelési terve (Hármas-Körös a Hortobágy-Berettyóig) és a 12. NMT. 05. Hármas-Körös nagyvízi mederkezelési terve (a Tisza torkolat és a Hortobágy-Berettyó között) elírásai betartandóak
- Az egyes vízi létesítményekre a vonatkozó vízjogi üzemelési engedélyekben foglalt feltételek az irányadóak.

b) Javasolt elírások:

Kód	Önkéntes elírás-javaslat megnevezése
V01	A területen a növényvédelmet kizárólag vizekre és vízben élő szervezetekre nem veszélyes minősítési anyagokkal és kizárólag inváziós növényfajok irtása céljából lehet végezni.
V19	Idegenhonos halfajok visszaszorítása, idegenhonos halfaj nem telepíthető.*

*V19: Az idegenhonos halfajok visszaszorításának egyik lehetősége, hogy a horgászok a kifogott egyedeket nem dobják vissza.

E) Él hely-rekonstrukciós és él helyfejlesztési javaslatok:

Támogatandó a vízlépcs és a hallépcs megfelelő ködtetésével a folyó átjárhatóságának biztosítása a halfajok számára, illetve a felvizen jellemző állóvízi jelleg és a az alvizen jellemző vízhiány megszüntetése.

F) Kezelési javaslatok indoklása:

A kezelési egységbe tartozó területeken található közösségi jelentőségű élel helytípusok (Oligo-mezotróf állóvizek *Littorelletea uniflorae* és/vagy *Isoeto-Nanojuncetea* vegetációval (3130), természetes eutróf tavak *Magnopotamion* vagy *Hydrocharition* növényzettel (3150), iszapos partú folyók részben *Chenopodion rubri* és részben *Bidentation* növényzettel (3270) és fajok (vöröshasú unka (*Bombina bombina*), dunai tarajosgömböly (*Triturus dobrogicus*), mocsári teknős (*Emys orbicularis*), tompa folyamkagyló (*Unio crassus*), vidra (*Lutra lutra*), nagy tölzlepke (*Lycaena dispar*), balin (*Aspius aspius*), vágó csík (*Cobitis taenia*), réti csík (*Misgurnus fossilis*), szivárványos ökle (*Rhodeus sericeus amarus*), halványfoltú küllő (*Gobio albipinnatus*), széles durbincs (*Gymnocephalus baloni*), selymes durbincs (*Gymnocephalus schraetzer*), garda (*Pelecus cultratus*), törpecsík (*Sabanejewia aurata*), magyar bucó (*Zingel zingel*)) érzékenyek a vegyszeres terhelésre, ezért a vegyszerhasználatot minimálisra kell csökkenteni, csak akkor lehet alkalmazni, ha elkerülhetetlen, mint egyes inváziós fajok irtásánál.

A folyóban élő idegenhonos halfajok kiszorítják az őshonos halfajokat (balin (*Aspius aspius*), vágó csík (*Cobitis taenia*), réti csík (*Misgurnus fossilis*), szivárványos ökle (*Rhodeus sericeus amarus*), halványfoltú küllő (*Gobio albipinnatus*), széles durbincs (*Gymnocephalus baloni*), selymes durbincs (*Gymnocephalus schraetzer*), garda (*Pelecus cultratus*), törpecsík (*Sabanejewia aurata*), magyar bucó (*Zingel zingel*)), ezért a lehetőségekhez mérten vissza kell szorítani az idegenhonos halakat, és újabb állományokat nem szabad betelepíteni.

A vízlépcs és hallépcs megfelelő ködtetése, (a vízlépcs átjárhatóságának biztosítása a halak számára), a túlzott duzzasztás elkerülése (legalább a téli időszakban a duzzasztás szüneteltetése és ezzel a halfajok számára az átjárhatóság biztosítása) rendkívül fontos a folyóvízhez kötődő őshonos fajok populációinak fenntartása szempontjából. A duzzasztás következtében a duzzasztott szakaszon lecsökken a vízáramlás sebessége, a folyó állóvízi jellegűt, ami az áramláskedvelő halfajok (balin (*Aspius aspius*), halványfoltú küllő (*Gobio albipinnatus*), széles durbincs (*Gymnocephalus baloni*), selymes durbincs (*Gymnocephalus schraetzer*), törpecsík (*Sabanejewia aurata*), magyar bucó (*Zingel zingel*)) számára kedvezőtlen életteret teremt, az állóvízi viszonyokat kedvelő halfajok kerülnek előtérbe. Ugyanez igaz a mederhez közvetlenül kötődő növényzetre is. A duzzasztás alatti szakaszon elsősorban kisvízes időszakban extrém alacsony is lehet a vízszint, ami számos faj számára kedvezőtlen élel hely átalakulást eredményez.

3.2.1.2.2. KE2 kezelési egység

A) Kezelési egység meghatározása:

Holtágak és kubikok tartoznak ebbe a kezelési egységbe, amelyek a benövényesedés különböző stádiumában vannak, a nyílt vizektől, hinarasoktól a mocsári-vízparti növényzettel borított élel helyekig. Bekerültek a kezelési egységbe a holtágak, kubikok közvetlen környezetében található, vagy kis foltként beékelődő őshonos és tájidegen kisebb facsoportok is. Az érintett területek kiterjedése: 569 ha.

B) Kezelési egység megfeleltetése/A kezelési egységbe tartozó él helytípusok:

a) Érintett ÁNÉR él helyek:

- Ac - álló- és lassan áramló vizek hínárnövényzete
- B1a - nem t zegképz nádasok, gyékényesek és tavikákások
- B2 - harmatkásás, békabuzogányos, pántlikafüves mocsári-vízparti növényzet
- B3 - vízparti virágkákás, csetkákás, vízi híd rös, mételykörös mocsarak
- B5 - nem zsombékoló magassásrétek
- B6 - zsiókás, köt kákás és nádas szikes viz mocsarak
- D6 - ártéri és mocsári magaskörösok, árnyas-nyirkos szegélynövényzet
- I1 - nedves felszínnek természetes pionír növényzete
- OA - jellegtelen fátlan vizes él hely
- OB - jellegtelen üde gyepek
- OD - lágyszárú özönfajok állományai
- J4 - f z-nyár ártéri erd k
- RA - shonos fajú facsoportok, fasorok, erd sávok
- RC - shonos fafajú keményfás jellegtelen erd k
- S6 - nem shonos fafajok spontán állományai
- S7 - nem shonos fájú facsoportok, erd sávok és fasorok

b) Érintett Natura 2000 él helyek:

- 3130 - Oligo-mezotróf állóvizek *Littorelletea uniflorae* és/vagy *Isoeto-Nanojuncetea* vegetációval
- 3150 - Természetes eutróf tavak *Magnopotamion* vagy *Hydrocharition* növényzettel
- 3270 - Iszapos partú folyók részben *Chenopodion rubri* és részben *Bidention* növényzettel
- 6430 - Üde, tápanyaggazdag magaskörösok
- 6440 ó *Cnidion dubii* folyóvölgyeinek mocsárrétjei
- 91E0 - Enyves éger (*Alnus glutinosa*) és magas k ris (*Fraxinus excelsior*) alkotta ligeterd k (*Alno-Padion*, *Alnion incanae*, *Salicion albae*)

c) Érintett közösségi jelent ség fajok:

- nagy t zlepke (*Lycaena dispar*)
- tompa folyamkagyló (*Unio crassus*)
- balin (*Aspius aspius*)
- halványfoltú küll (*Gobio albipinnatus*)
- garda (*Pelecus cultratus*)
- szivárványos ökle (*Rhodeus sericeus amarus*)
- réti csík (*Misgurnus fossilis*)
- vágó csík (*Cobitis taenia*)
- törpecsík (*Sabanejewia aurata*)
- széles durbincs (*Gymnocephalus baloni*)
- selymes durbincs (*Gymnocephalus schraetzer*)
- magyar bucó (*Zingel zingel*)
- vöröshasú unka (*Bombina bombina*)
- dunai tarajosg te (*Triturus dobrogicus*)
- mocsári tekn s (*Emys orbicularis*)
- tavi denevér (*Myotis dasycneme*)
- vidra (*Lutra lutra*)

C) Gazdálkodáshoz köthet általános kezelési javaslatok:

Halgazdálkodás:

A nemzeti park igazgatóság és a Körös vidéki Horgász Egyesületek Szövetsége között kötött együttműködési megállapodást kötött megállapodás, illetve az üzemtervek tartalmazzák a konkrét elírásokat, melyek a halgazdálkodás kapcsán érvényesítendők.

Az érvényes halgazdálkodási üzemtervek nem állnak a nemzeti park igazgatóság rendelkezésére.

D) Gazdálkodáshoz köthet, támogatási rendszerbe illeszthet kezelési elírás-javaslatok:

a) Kötelezően betartandó elírások:

- Országos jelentőségű védett természet terület esetén a természet védelméről szóló 1996. évi LIII. törvény.
- A 12. NMT. 04. Hármaskörös nagyvízi mederkezelési terve (Hármaskörös a Hortobágy-Berettyóig) és a 12. NMT. 05. Hármaskörös nagyvízi mederkezelési terve (a Tisza torkolat és a Hortobágy-Berettyó között) elírásai betartandóak
- Az egyes vízi létesítményekre a vonatkozó vízjogi üzemelési engedélyekben foglalt feltételek az irányadóak.

b) Javasolt elírások:

Kód	Önkéntes elírás-javaslat megnevezése
V01	A területen a növényvédelmet kizárólag vizekre és vízben élő szervezetekre nem veszélyes minősítési anyagokkal és kizárólag inváziós növényfajok irtása céljából lehet végezni.
V19	Idegenhonos halfajok visszaszorítása, idegenhonos halfaj nem telepíthető.*

*V19: Az idegenhonos halfajok visszaszorításának egyik lehetősége, hogy a horgászok a kifogott egyedeket nem dobják vissza.

- A természetes vagy természetközeli állapotra jellemző halfajösszetétel és halállomány kialakítása érdekében javasolt idegenhonos ragadozó és keszegfajok mesterséges népesítése.

E) Él hely-rekonstrukciós és él helyfejlesztési javaslatok:

Kód	Önkéntes elírás-javaslat megnevezése
V63	Él hely-rekonstrukció.

Támogatandók azok a törekvések, amelyek a hullámtéri kubikrendszerek helyreállítását, illetve a feltöltött holtágak rehabilitációját célozzák meg (mederkostrás feltöltött holtágak esetében, mely tárgyak létesítésével a kubikrendszerek, holtágak vízpótlásának biztosítása, ahol a terepi viszonyok lehetnek kedvezőtlenek).

F) Kezelési javaslatok indoklása:

A kezelési egységbe tartozó területeken található közösségi jelentőségű helytípusok (Oligo-mezotróf állóvizek *Littorelletea uniflorae* és/vagy *Isoeto-Nanojuncetea* vegetációval

(3130), természetes eutróf tavak *Magnopotamion* vagy *Hydrocharition* növényzettel (3150), iszapos partú folyók részben *Chenopodium rubri* és részben *Bidention* növényzettel (3270), *Cnidion dubii* folyóvölgyeinek mocsárrétei (6440) és fajok (vöröshasú unka (*Bombina bombina*), dunai tarajosgömbölyű teknőspóka (*Triturus dobrogicus*), mocsári teknőspóka (*Emys orbicularis*), vidra (*Lutra lutra*), nagy tölgy (*Lycaena dispar*) érzékenyek a vegyszeres terhelésre, ezért a vegyszerhasználatot minimálisra kell csökkenteni, csak akkor lehet alkalmazni, ha elkerülhetetlen, mint egyes inváziós fajok irtásánál.

A tervezési területen található holtágak egy része (mentett oldali) üdülő övezetben található. Ezeknél a holtágaknál vízminőségi szempontok miatt, illetve az ott elforduló szonkos növényzet és állatvilág fennmaradása érdekében fontos a mezőgazdasági és kommunális terhelések minimalizálása.

A hullámtéri holtágak a feltöltés különböző stádiumában vannak. A feltöltés előrehaladásában előrehaladottabb holtágak esetében a további kedvezőtlen folyamatok megakadályozhatók lennének, ha ezek a holtágak szabályozott módon összeköttetésben állnának a folyóval. Támogatandók azok az élőhely-rekonstrukciós beavatkozások, amelyek a holtágak rehabilitációját, ezzel pedig az azokhoz kötődő természetes növényzet és szonkos állatfajok populációjának növekedését célozzák meg.

3.2.1.2.3. KE3 kezelési egység

A) Kezelési egység meghatározása:

A kaszálással és/vagy legeltetéssel hasznosított vagy hasznosítandó gyepterületek tartoznak ide. Ide soroltuk a töltéseket, a fáslegelket és a gyepelben lévő kubikokat is. Ide kerültek továbbá a gyepben található kisebb szonkos vagy tájidegen cserje- és facsoportok, kis mocsárfoltok. Az érintett területek kiterjedése: 3548 ha.

B) Kezelési egység megfeleltetése/A kezelési egységbe tartozó élőhelytípusok:

a) Érintett ÁNÉR élőhelyek:

- Ac - álló- és lassan áramló vizek hínárnövényzete
- B1a - nem tölgyes nádasok, gyékényesek és tavikákások
- B2 - harmatkásás, békabuzogányos, pántlikafüves mocsári-vízparti növényzet
- B3 - vízparti virágkákás, csetkákás, vízi híd rös, mételykórós mocsarak
- B5 - nem zsombékoló magassárrétek
- D34 - mocsárrétek
- D6 - ártéri és mocsári magaskórósok, árnyas-nyirkos szegélynövényzet
- F1b - cickóros puszták
- F2 - szikes rétek
- H5a - löszgyepek, kötött talajú sztyeprétek
- I1 - nedves felszínnek természetes pionír növényzete
- J4 - f z-nyár ártéri erdők
- OA - jellegtelen fátlan vizes élőhelyek
- OB - jellegtelen üde gyepek
- OC - jellegtelen száraz-félszáraz gyepek
- OF - magaskórós ruderalis gyomnövényzet
- OG - taposott gyomnövényzet és ruderalis iszapnövényzet
- P2c - idegenhonos cserje vagy japánkeserű fajok uralta állományok
- P45 - fáslegel, fáskaszálók, legel erdők, gesztenyeligetek
- RA - szonkos fajú facsoportok, fasorok, erdő sávok

- RB - shonos fafajú puhafás jellegtelen vagy pionír erdők
- RC - shonos fafajú keményfás jellegtelen erdők
- S6 - nem shonos fafajok spontán állományai
- S7 - nem shonos fajú facsoportok, erdő sávok és fasorok

b) Érintett Natura 2000 él helyek:

- 1530* - Pannon szikes sztyeppék és mocsarak
- 3130 - Oligo-mezotróf állóvizek *Littorelletea uniflorae* és/vagy *Isoeto-Nanojuncetea* vegetációval
- 3150 - Természetes eutróf tavak *Magnopotamion* vagy *Hydrocharition* növényzettel
- 3270 - Iszapos partú folyók részben *Chenopodium rubri* és részben *Bidention* növényzettel
- 6250* - Síksági pannon löszgyepek
- 6430 - Üde, tápanyaggazdag magaskórósok
- 6440 - *Cnidion dubii* folyóvölgyeinek mocsárrétjei
- 91E0* - Enyves éger (*Alnus glutinosa*) és magas kőrös (*Fraxinus excelsior*) alkotta ligeterdők (*Alno-Padion*, *Alnion incanae*, *Salicion albae*)

c) Érintett közösségi jelentőségű fajok:

- nagy t zsepke (*Lycaena dispar*)
- vöröshasú unka (*Bombina bombina*)

C) Gazdálkodáshoz köthető általános kezelési javaslatok:

A kezelési egység vonatkozásában nincs gazdálkodáshoz köthető általános javaslat.

D) Gazdálkodáshoz köthető, támogatási rendszerbe illeszthető kezelési elírás-javaslatok:

a) Kötelezően betartandó elírások:

- Országos jelentőségű védett természet terület esetén a természet védelméről szóló 1996. évi LIII. törvény.
- Gyepterületek esetében a Natura 2000 gyepterületek fenntartásának földhasználati szabályairól szóló 269/2007. (X.18.) Korm. rendelet.
- A nemzeti park igazgatóság által bérbe adott területek esetében a bérleti szerződésben foglaltak kötelező érvényű elírások.

b) Javasolt elírások:

Kód	Önkéntes fejlesztési javaslat megnevezése
GY14	Felázott talajon munkavégzés nem megengedett.
GY22	Legeltetéssel és/vagy kaszálással történő hasznosítás.
GY24	A gyepek természetvédelmi szempontú ügéséhez engedély csak a m ködési terület szerinti nemzeti park igazgatóság hozzájárulása alapján kérhető.
GY27	Nem speciális növényvédőszer kijuttatása esetén az inváziós fásszárúak vegyszeres irtása a területileg illetékes hatóság engedélye alapján lehetséges.
GY28	A gyepek cserjésedésének megakadályozása, azonban a szórtan jelentkező shonos cserjék megőrzése.

GY29	Cserjeirtás csak szeptember 1. és február 28. közötti időszakban lehetséges.*
GY30	A természetes gyepekben az őshonos, méretes fák (30 cm törzsátmérő felett) és a vadgyümölcsök (törzsátmérő megjelölése nélkül) megőrzése.
GY31	A cserjeirtás megkezdésének időpontját legalább 5 nappal korábban írásban a természetvédelmi terület szerinti nemzeti park igazgatóságnak szükséges bejelenteni, valamint a meghagyásra szánt cserjéket, cserjefoltokat a természetvédelmi terület szerinti nemzeti park igazgatósággal egyeztetni.
GY32	A természetvédelmi terület szerinti nemzeti park igazgatóság általi kijelölésüket követően a fajgazdag, vagy védett fajokat tartalmazó cserjés foltokat meghagyása.
GY43	Legeltetési sűrűség 0,6-1,0 ÁE/ha.
GY67	Legeltethető állatfaj: szarvasmarhafélék.
GY68	Legeltethető állatfaj: juh.
GY69	Legeltethető állatfaj: kecske.
GY70	Legeltethető állatfaj: lófélék (ló, szamár).
GY71	Kaszálás június 15. előtt a természetvédelmi terület szerinti nemzeti park igazgatósággal történt egyeztetés alapján lehetséges.
GY94	10-15% kaszátlan terület meghagyása parcellánként.
GY99	A kaszátlan területet évente más helyen történő kialakítása.
GY101	Amennyiben inváziós gyomokkal fertőzött területen költ fokozottan védett madár, a terület tisztítását csak a megengedett kaszálási időpont után szabad kezdeni.
GY103	Fokozottan védett földön fészkelő madárfaj fészkeinek, fiókáinak megtalálása esetén a betakarítás, illetve a kaszálás felfüggesztése, és haladéktalanul a természetvédelmi terület szerinti nemzeti park igazgatóság értesítése, akinek a javaslata alapján a talált fészkek körül 0,5-1 hektáros védett területet kialakítása.
GY116	A területen trágyadepónia, széna és szalmakazlak nem helyezhető el.
GY117	Éjszakázó helyek, ideiglenes karámok és jószágállások helyét a természetvédelmi terület szerinti nemzeti park-igazgatósággal egyeztetni szükséges.
GY123	A fás legelő fájainak felújítását a megjelenő újulat megőrzésével, a vadak és legelő állatok elleni megvédésével szükséges biztosítani.
E67	Az idegenhonos és tájidegen fafajú szabad rendelkezésű erdők és fásítások felújításának elhagyása, azok más természetvédelmi ágban (pl. gyepek) történő hasznosítása.

*GY29: Az előírt javaslat a gyalogakácra nem érvényes, az egész évben írható és irtandó.

E) Él hely-rekonstrukciós és élőhelyfejlesztési javaslatok:

A KE3 kezelési egység vonatkozásában nincsenek élőhely-rekonstrukciós és élőhelyfejlesztési javaslatok.

F) Kezelési javaslatok indoklása:

A kezelési egységbe gyepterületek tartoznak. E gyepek természetességének megőrzése érdekében kaszálással és/vagy legeltetéssel kell hasznosítani a területeket, azonban a túllegetetés kerülendő, ezért korlátozott a legeltetési sűrűség. A rendszeres, minden évben elvégzett kezelés megakadályozza a gyepek becserjésedését, befásodását, gyomosodását, az agresszív inváziós fajok terjedését. A gyepekben elszórtan található őshonos fa- és cserjefajok megőrzése fontos, mivel ezek élőhelyet nyújtanak sok faj számára. A gyepek rendszeres aktív kezelésével a Natura 2000 területen található gyepek közösségi jelentőségű élőhelytípus

(*Cnidion dubii* folyóvölgyeinek mocsárrétjei, 6440) természetességének fennmaradása biztosítható.

3.2.1.2.4. KE4 kezelési egység

A) Kezelési egység meghatározása:

Urbanizált területek (utak, tanyák, stb.) tartoznak ide, illetve a beépített holtág partok. Az érintett területek kiterjedése: 87 ha.

B) Kezelési egység megfeleltetése/A kezelési egységbe tartozó él helytípusok:

a) Érintett ÁNÉR él helyek:

- Ac - álló- és lassan áramló vizek hínárnövényzete
- B1a - nem t zegképz nádasok, gyékényesek és tavikákások
- OC - jellegtelen száraz-félszáraz gyepek
- RA - shonos fajú facsoportok, fasorok, erd sávok
- S1 - ültetett akácok
- S6 - nem shonos fafajok spontán állományai
- S7 - nem shonos fajú facsoportok, erd sávok és fasorok
- U10 - tanyák, családi gazdaságok
- U11 - út- és vasúthálózat
- U2 - kertvárosok, szabadid s létesítmények
- U3 - falvak, falu jelleg külvárosok
- U4 - telephelyek, roncsterületek és hulladéklerakók

b) Natura 2000 él helytípusok nem érintettek ebben a kezelési egységben.

C) Gazdálkodáshoz köthet általános kezelési javaslatok:

A kezelési egység vonatkozásában nincs gazdálkodáshoz köthet általános javaslat.

D) Gazdálkodáshoz köthet , támogatási rendszerbe illeszthet kezelési el írás-javaslatok:

a) Kötelez en betartandó el írások:

- Országos jelent ség védett természet terület esetén a természet védelméről szóló 1996. évi LIII. törvény.
- A helyi építési szabályzatok tartalmazzák még kötelez en betartandó el írásokat.

b) Javasolt el írások:

Kód	Önkéntes fejlesztési javaslat megnevezése
GY29	Cserjeirtás csak szeptember 1. és február 28. közötti id szakban lehetséges.*

*GY29: Az el írás-javaslat a gyalogakácra nem érvényes, az egész évben irtható és irtandó.

E) Él hely-rekonstrukciós és él helyfejlesztési javaslatok:

A KE4 kezelési egység vonatkozásában nincsenek él hely-rekonstrukciós és él helyfejlesztési javaslatok.

F) Kezelési javaslatok indoklása:

A kezelési egységbe tartozó utak mentén, vagy tanyák környezetében található cserjefajok sok állatfaj számára nyújtanak él helyet, ezért van szükség az esetleges cserjeirtás időbeli korlátozására, kivéve az inváziós gyalogakácot, amit nem használhat fészkelésre madarak, így az egész évben irtható és irtandó.

Tanyák, települések környezetében fontos a környezetvédelmi szempontból megfelelő szennyvízelhelyezés, állattartó helyeken a megfelelő trágya elhelyezés, hogy a környezet természetközeli él helyekre ne juthassanak ki szennyező anyagok, amik az él helyek degradációját okozhatják.

3.2.1.2.5. KE5 kezelési egység

A) Kezelési egység meghatározása:

shonos fafajú puhafás és keményfás erdők, fasorok, facsoportok, fás kubikok tartoznak ide, valamint a zárványként beékelődött kisebb gyepes foltok, tájidegen erdős foltok. Az érintett területek kiterjedése: 1842 ha.

B) Kezelési egység megfeleltetése/A kezelési egységbe tartozó él helytípusok:

a) Érintett ÁNÉR él helyek:

- Ac - álló- és lassan áramló vizek hínárnövényzete
- B1a - nem t zegképz nádasok, gyékényesek és tavikákások
- B2 - harmatkásás, békabuzogányos, pántlikafüves mocsári-vízparti növényzet
- B3 - vízparti virágkákás, csetkákás, vízi híd rös, mételykórós mocsarak
- B5 - nem zsombékoló magassárrétek
- D34 - mocsárrétek
- D6 - ártéri és mocsári magaskórósok, árnyas-nyirkos szegélynövényzet
- I1 - nedves felszínek természetes pionír növényzete
- J4 - f z-nyár ártéri erdők
- OA - jellegtelen fátlan vizes él hely
- OB - jellegtelen üde gyep
- OC - jellegtelen száraz-félszáraz gyep
- OD - lágyszárú özönfajok állományai
- OF - magaskórós ruderális gymn növényzet
- P2c - idegenhonos cserje vagy japánkeserű fajok uralta állományok
- P3 - újonnan létrehozott, shonos vagy idegenhonos fafajú fiatal erdősítés
- RA - shonos fajú facsoportok, fasorok, erdősávok
- RB - shonos fafajú puhafás jellegtelen vagy pionír erdők
- RC - shonos fafajú keményfás jellegtelen erdők
- S2 - nemesnyárasok
- S6 - nem shonos fafajok spontán állományai
- S7 - nem shonos fajú facsoportok, erdősávok és fasorok

b) Érintett Natura 2000 él helyek:

3150 - Természetes eutróf tavak *Magnopotamion* vagy *Hydrocharition* növényzettel

3270 - Iszapos partú folyók részben *Chenopodium rubri* és részben *Bidention* növényzettel
 6430 - Üde, tápanyaggazdag magaskórósok
 6440 - *Cnidion dubii* folyóvölgyeinek mocsárrétjei
 91E0* - Enyves éger (*Alnus glutinosa*) és magas k ris (*Fraxinus excelsior*) alkotta ligeterd k
 (*Alno-Padion*, *Alnion incanae*, *Salicion albae*)

c) Érintett közösségi jelent ség fajok:

- skarlátbogár (*Cucujus cinnaberinus*)
- tavi denevér (*Myotis dasycneme*)

C) Gazdálkodáshoz köthet általános kezelési javaslatok:

A kezelési egység vonatkozásában nincs gazdálkodáshoz köthet általános javaslat.

D) Gazdálkodáshoz köthet , támogatási rendszerbe illeszthet kezelési el írás-javaslatok:

a) Kötelez en betartandó el írások:

- Országos jelent ség védett természet terület esetén a természet védelméről szóló 1996. évi LIII. törvény.
 - Az erd r l, az erd védelméről és az erd gazdálkodásról szóló 2009. évi XXXVII. törvény és egyéb kapcsolódó törvények módosításáról" szóló 2017. évi LVI. törvény
 - Körös-Maros közti erdészeti tervezési körzetben érvényes erd terv
 - Szolnok-Jászsági erdészeti tervezési körzetben érvényes erd terv
 - Marosszög-Csanádi erdészeti tervezési körzetben érvényes erd terv
- Az alábbi Vidékfejlesztési Programokban megfogalmazott intézkedések:
- VP4-12.2.1-16 Natura 2000 erd területeknek nyújtott kompenzációs kifizetések
 - VP4-15.1.1-17 Erd -környezetvédelmi kifizetések
 - VP5- 8.1.1-16 Erd sítés támogatása
 - VP5-8.2.1-16 Agrár-erdészeti rendszerek létrehozása
 - VP5-8.5.1-16 Az erdei ökoszisztémák ellenálló képességének és környezet értékének növelését célzó beruházások

b) Javasolt el írások:

Kód	Önkéntes fejlesztési javaslat megnevezése
E08	Rakodó, depónia kialakításának területi korlátozása (a közösségi jelent ség él helyekre, illetve fajokra történ esetleges káros hatások miatt).
E09	A fakitermeléshez és anyagmozgatáshoz szükséges közelít nyomok csak a közösségi jelent ség fajok és él helyek védelmének figyelembe vételével.
E16	A gyérítések és véghasználatok során legalább 5 m ³ /ha álló és/vagy fekv holtfa jelenlétének biztosítása.
E18	A ritka fajhoz tartozó, vagy odvas, vagy böhöncös, vagy id s vagy más okból értékes faegyedek kijelölése és meg rzése az el - és véghasználatok során.
E20	Fokozottan védett jelöl madárfaj fészkeinek (madárfajtól függ en meghatározott) körzetében fészkelési id szakban az erd gazdálkodási tevékenység korlátozása.
E25	Erdészeti termékek szállításának, faanyag közelítésének korlátozása gyepterületen, tisztáson (a közösségi jelent ség él helyek és fajok védelme

	érdekében).
E26	Az elhasználatok során az elegyfa fajok alsó és felső lombkorona szintben hagyása, fenntartása, lehetőség szerint a természetes erdő társulásra/közösségi jelenség élőhelyre jellemző összetételben, mennyiségben és többé-kevésbé egyenletes eloszlásban.
E27	A természetes erdő társulás/közösségi jelenség élőhely megfelelő állományszerkezetének kialakítása érdekében a nevelővágások során az alsó lombkorona- és a cserjeszint kialakítása, a kialakult szintek megfelelő záródásának fenntartása.
E28	Természetes-, természet szer- és származék természetességi állapotú erdőben a nevelővágások során az idegenhonos fa- és cserjefajok egyedszámának minimális szintre szorítása, illetve lehetőség szerinti teljes eltávolítása.
E29	A vegyes összetételű állományokban a nevelővágások során az idegenhonos fafajok eltávolítása.
E38	shonos fafajú állományok véghasználati során átlagosan 5-20% területi lefedettséget biztosító mikroélelőhelyek visszahagyása, lehetőség az időszakos állomány összetételét jellemző formában.
E44	Fakitermelés augusztus 15. és február 1. között.
E50	A vágásterületen történő égetés mellőzése.
E57	Az erdő felújításban, pótlásban, állománykiegészítésben kizárólag tájhonos fafaj alkalmazása.
E58	Az erdő felújítások során a természetes erdő társulásnak megfelelő elegyfajok biztosítása.
E72	Lehetőleg mechanikai módszerek (pl. kézi cserjeirtás, szárazzás, kaszálás) alkalmazandók agresszív terjedő fajok visszaszorítására.
E85	A hagyásfák, hagyásfacsoportok fenntartása.

E) Élőhely-rekonstrukciós és élőhelyfejlesztési javaslatok:

A KE5 kezelési egység vonatkozásában nincsenek élőhely-rekonstrukciós és élőhelyfejlesztési javaslatok.

F) Kezelési javaslatok indoklása:

A kezelési egységben található shonos fafajok alkotta erdő szerkezete, fajösszetétele csak részben mondható természet szer nek. A kezelési egységben található közösségi jelenség erdei élőhelytípus (enyves éger (*Alnus glutinosa*) és magas kiris (*Fraxinus excelsior*) alkotta ligeterdő (*Alno-Padion*, *Alnion incanae*, *Salicion albae*) (91E0*) és az erdei ökoszisztémákhoz kötődő közösségi jelenség fajok (tavi denevér (*Myotis dasycneme*), skarlátbogár (*Cucujus cinnaberinus*) állapotának fenntartása és javítása, populációinak megőrzése természetvédelmi szempontokat figyelembe véve erdőgazdálkodással (amely többszintű, többkorú, shonos és tájhonos fajokból álló lombkorona- és cserjeszinttel, természet szer gyepszinttel rendelkező, fekvő és/vagy lábön álló holtfát, öreg, böhöncös, odvas fákat is tartalmazó térszintű lágú puhafás vagy keményfás jellegű erdő kialakítását célozza meg) és az inváziós fajok erdőteljes visszaszorításával lehetséges. A fenti elírások ezt a célt szolgálják.

3.2.1.2.6. KE6 kezelési egység

A) Kezelési egység meghatározása:

Nem shonos fafajú erdők, fasorok, facsoportok, fás kubikok tartoznak ide, illetve a zárványként beékelődő kisebb gyepes foltok, shonos erdős foltok. Az érintett területek kiterjedése: 1029 ha.

B) Kezelési egység megfeleltetése/A kezelési egységbe tartozó élőhelytípusok:

a) Érintett ÁNÉR élőhelyek:

- D6 - ártéri és mocsári magaskórósok, árnyas-nyirkos szegélynövényzet
- J4 - f z-nyár ártéri erdők
- OA - jellegtelen fátlan vizes élőhelyek
- OB - jellegtelen üde gyepek
- OC - jellegtelen száraz-félszáraz gyepek
- OD - lágyszárú özőnfajok állományai
- P2c - idegenhonos cserje vagy japánkeserű fajok uralta állományok
- P3 - újonnan létrehozott, shonos vagy idegenhonos fafajú fiatal erdősítés
- P8 - vágásterületek
- RA - shonos fajú facsoportok, fasorok, erdősávok
- RB - shonos fafajú puhafás jellegtelen vagy pionír erdők
- RC - shonos fafajú keményfás jellegtelen erdők
- S1 - ültetett akácok
- S3 - egyéb ültetett tájidegen lombos erdők
- S6 - nem shonos fafajok spontán állományai
- S7 - nem shonos fajú facsoportok, erdősávok és fasorok

b) Érintett Natura 2000 élőhelyek:

- 6430 - Üde, tápanyaggazdag magaskórósok
- 91E0* - Enyves éger (*Alnus glutinosa*) és magas kiris (*Fraxinus excelsior*) alkotta ligeterdők (*Alno-Padion*, *Alnion incanae*, *Salicion albae*)

c) Érintett közösségi jelentőségű fajok:

- skarlátbogár (*Cucujus cinnaberinus*)
- tavi denevér (*Myotis dasycneme*)

C) Gazdálkodáshoz köthető általános kezelési javaslatok:

A kezelési egység vonatkozásában nincs gazdálkodáshoz köthető általános javaslat.

D) Gazdálkodáshoz köthető, támogatási rendszerbe illeszthető kezelési elírás-javaslatok:

a) Kötelezően betartandó elírások:

- Országos jelentőségű védett természet terület esetén a természet védelméről szóló 1996. évi LIII. törvény.

- Az erdőről, az erdő védelméről és az erdő gazdálkodásáról szóló 2009. évi XXXVII. törvény és egyéb kapcsolódó törvények módosításáról" szóló 2017. évi LVI. törvény
 - Körös-Maros közti erdészeti tervezési körzetben érvényes erdőterv
 - Szolnok-Jászsági erdészeti tervezési körzetben érvényes erdőterv
 - Marosszög-Csanádi erdészeti tervezési körzetben érvényes erdőterv
- Az alábbi Vidékfejlesztési Programokban megfogalmazott intézkedések:
- VP4-12.2.1-16 Natura 2000 erdőterületeknek nyújtott kompenzációs kifizetések
 - VP4-15.1.1-17 Erdő-környezetvédelmi kifizetések
 - VP5- 8.1.1-16 Erdősítés támogatása
 - VP5-8.2.1-16 Agrár-erdészeti rendszerek létrehozása
 - VP5-8.5.1-16 Az erdei ökoszisztémák ellenálló képességének és környezet értékének növelését célzó beruházások

b) Javasolt elírások:

Kód	Önkéntes fejlesztési javaslat megnevezése
E08	Rakodó, depónia kialakításának területi korlátozása (a közösségi jelentőségű helyekre, illetve fajokra történő esetleges káros hatások miatt).
E09	A fakitermeléshez és anyagmozgatáshoz szükséges közeli nyomok csak a közösségi jelentőségű fajok és élőhelyek védelmének figyelembe vételével.
E16	A gyéritések és véghasználatok során legalább 5 m ³ /ha álló és/vagy fekvő holtfa jelenlétének biztosítása.
E18	A ritka fajhoz tartozó, vagy odvas, vagy böhöncös, vagy idős vagy más okból értékes faegyedek kijelölése és megőrzése az élő- és véghasználatok során.
E20	Fokozottan védett jelöl madárfaj fészkeinek (madárfajtól függően meghatározott) körzetében fészkelési időszakban az erdőgazdálkodási tevékenység korlátozása.
E25	Erdészeti termékek szállításának, faanyag közlekedésének korlátozása gyepterületen, tisztáson (a közösségi jelentőségű élőhelyek és fajok védelmének érdekében).
E44	Fakitermelés augusztus 15. és február 1. között.
E50	A vágásterületen történő égetés mellőzése.
E54	Idegenhonos fafajú faállomány szerkezetátalakítása.
E62	Az idegenhonos és tájidegen fafajú faállományok véghasználata és felújítása során a természetes cserje- és lágyszárú szint kímélete, valamint a talajtakaró megővése.
E72	Lehetőség szerint mechanikai módszerek (pl. kézi cserjeirtás, szárazzás, kaszálás) alkalmazandók agresszív terjedő fajok visszaszorítására.

E) Élőhely-rekonstrukciós és élőhelyfejlesztési javaslatok:

Kód	Önkéntes elírás-javaslat megnevezése
E51	Felújítás táj- és természet helyi honos fafajokkal, illetve faállomány típusokkal.*

* E51: Kívánatos célállomány a térszinttől függően puhafás vagy keményfás ligeterdő.

F) Kezelési javaslatok indoklása:

A kezelési egységbe tartozó erdők idegenhonos fajokból állnak. Az erdők átalakítása tájra jellemző erdő típusokká (többszintű, többkorú, szonon és tájhonos fajokból álló lombkorona- és cserjeszinttel, természetközeli gyepszinttel rendelkező, fekvő és/vagy lábbon

álló holtfát, öreg, böhöncös, odvas fákat is tartalmazó térszinttel függően puhafás vagy keményfás jellegű erdőket), a természetközeli erdő foltok kiterjedésének növelése a természetes élőhely- és fajdiverzitást jelentősen növelheti. A fenti javaslatok erre a célra szolgálnak.

3.2.1.2.7. KE7 kezelési egység

A) Kezelési egység meghatározása:

A jelenleg szántóként használt területek tartoznak ide, melyeknél cél az erdősítés/fásítás szonósfajokkal vagy a gyepké alakítás. Az érintett területek kiterjedése: 312 ha.

B) Kezelési egység megfeleltetése/A kezelési egységbe tartozó élőhelytípusok:

a) Érintett ÁNÉR élőhelyek:

- D6 - ártéri és mocsári magaskórósok, árnyas-nyirkos szegélynövényzet
- OA - jellegtelen fátlan vizes élőhelyek
- OC - jellegtelen száraz-félszáraz gyep
- OF - magaskórós ruderalis gyomnövényzet
- P2c - idegenhonos cserje vagy japánkeserűfajok uralta állományok
- RA - szonósfajú facsoportok, fasorok, erdősávok
- S7 - nem szonósfajú facsoportok, erdősávok és fasorok
- T1 - egyéves, intenzív szántóföldi kultúrák
- T10 - fiatal parlag és ugar
- T12 - évelő energetikus növények ültetvényei
- T2 - évelő, intenzív szántóföldi kultúrák
- T6 - extenzív szántók

b) Érintett Natura 2000 élőhelyek:

3130 - Oligo-mezotróf állóvizek *Littorelletea uniflorae* és/vagy *Isoetes macrospora* vegetációval

C) Gazdálkodáshoz köthető általános kezelési javaslatok:

A kezelési egység vonatkozásában nincs gazdálkodáshoz köthető általános javaslat.

D) Gazdálkodáshoz köthető, támogatási rendszerbe illeszthető kezelési elírás-javaslatok:

a) Kötelezően betartandó elírások:

- Országos jelentőségű védett természet terület esetén a természet védelméről szóló 1996. évi LIII. törvény.
- A nemzeti park igazgatóság által bérbe adott területek esetében a bérleti szerződésben foglaltak kötelezően érvényes elírások.

b) Javasolt elírások:

Kód	Önkéntes fejlesztési javaslat megnevezése
SZ04	Pillangósok esetén természetkímélő kaszálás és vadriasztó lánc használata.

SZ07	okozottan védett, földön fészkel madárfaj fészkének, fiókáinak megtalálása esetén a betakarítás, illetve kaszálás azonnali felfüggesztése, majd haladéktalanul a m ködési terület szerinti nemzeti park igazgatóság értesítése. A gazdálkodó értesítését 1 számított 3 munkanapon belül az igazgatóság tájékoztatja a gazdálkodót a kaszálásra, illetve betakarításra vonatkozó feltételekr l. Amennyiben a megadott határid n belül nem érkezik válasz, akkor a megkezdett munkavégzés a többi el írás figyelembevételével folytatható.
SZ10	Trágya, m trágya: természetes vizekt l mért 200 m-en belül trágya, m trágya nem deponálható.
SZ14	A parcella szélein legalább 3 m széles növényvéd szer mentes táblaszegély elhagyása, a táblaszegélyben szükség esetén mechanikai gyomirtás végzése.
SZ17	Természetközeli állapotú erd tervi jellel ellátott láperd és keményfás ligeterd , illetve vizes él hely szélét l számított 50 m-es sávban szántóföldi növénytermesztés során kemikáliák és bioregulátorok nem alkalmazhatók.
SZ21	Légi kivitelezés növényvédelem és tápanyag-utánpótlás nem megengedett.
SZ30	Mozaikos kisparcellás gazdálkodás folytatása, ahol egy tábla mérete legfeljebb 10 hektár.
SZ43	Fás szárú és lágú szárú energetikai ültetvény nem telepíthet .

E) Él hely-rekonstrukciós és él helyfejlesztési javaslatok:

Kód	Önkéntes el írás-javaslat megnevezése
SZ52	Szántó füves él helyé alakítása gyeptelepítéssel, a megjelen inváziós növényfajok irtása.
SZ53	Szántó füves él helyé alakítása spontán felhagyással, kivéve az inváziós növényfajok irtását.
SZ55	Szántó füves él helyé alakítása, lucerna kultúrát követ spontán gyepesedéssel, a megjelen inváziós növényfajok irtása.
SZ56	Mez gazdasági földterület els erd sítése, shonos fafajokkal, támogatható.
SZ74	shonos fajokból álló fasorok, facsoportok, szoliter fák, cserjefoltok telepítése.

Szántóterületek esetében az erd sítés és a gyepterületekké történ átalakulás a kívánatos cél. Ez többféle módon valósítható meg. A spontán felhagyás a legoptimálisabb módszer, amikor hagyni kell, hogy az egykori szántó a környez gyepterületek magkésztetés l gyepesedjen be. Magvetést nem alkalmaznak, csak a gyommentesítésr l kell gondoskodni gyakori kaszálással, száruzással. Másik módszer a lucerna telepítése, majd spontán gyepesedés el segítése.

A szántóterületeken az él hely-rekonstrukció megvalósítható shonos fajokból álló erd (puhafás vagy keményfás ligeterd a térszintt l függ en) telepítésével, vagy úgy, hogy a parcellák szélén, vagy egy-egy foltban a parcellák bels részein shonos fa- és cserjefajokból álló sorokat, csoportokat alakítanak ki, a parcella többi része pedig gyep lesz.

F) Kezelési javaslatok indoklása:

A szántó területeken természetkímél gazdálkodási technológiák bevezetése a kívánatos. A szántóterületekkel szomszédos természetster gyepek, vizes él helyek, természetesszer erd k védelme érdekében fontos a vegyszerterhelés csökkentése. Hosszútávon a szántóterületek gyepesítése, vagy erd sítése javasolt, amellyel a területen található gyepes és erd s közösségi jelent ség él helytípusok (*Cnidion dubii* folyóvölgyeinek mocsárrétjei (6440), enyves éger (*Alnus glutinosa*) és magas k ris (*Fraxinus*

excelsior) alkotta ligeterdek (*Alno-Padion*, *Alnion incanae*, *Salicion albae*) (91E0*) állományainak kiterjedése növelhető, illetve az élel helyekhez kötődő közösségi jelentőségű fajok (vöröshasú unka (*Bombina bombina*), nagy t zlepke (*Lycaena dispar*), tavi denevér (*Myotis dasycneme*), skarlátbogár (*Cucujus cinnaberinus*) populációinak növelése valósítható meg.

Víztakarékos növénytermesztési módok bevezetésével kisebb a felszíni vízhasználat, a talajvízszint nem csökken le olyan nagymértékben, így a természetközeli állapotú területek vízellátottsága jobb lesz.

3.2.2. Él hely-rekonstrukció és él helyfejlesztés

Az él hely-rekonstrukciós beavatkozások célja a területre jellemző természetközeli állapotok helyreállítása, az él helyek természetközeli állapotának megőrzése, a természetesség növelése, a területen előforduló szonon fajok populációinak fenntartása, illetve növelése.

A KE2, KE6 és KE7 kezelési egységeknél szerepelnek önkéntes előírás-javaslatok az él hely-rekonstrukcióra és él helyfejlesztésre vonatkozóan.

A pályázati forrásokból megvalósítandó él hely-rekonstrukciós és él helyfejlesztési javaslatokat a 3.3.2. fejezet ismerteti.

3.2.3. Fajvédelmi intézkedések

Az él helyek megfelelő kezelésével, az egyes kezelési egységeknél megfogalmazott kötelező és önkéntes előírások betartásával, az él helyrekonstrukciós javaslatok megvalósításával biztosítható a tervezési területen él közösségi jelentőségű, illetve védett, fokozottan védett, vagy regionális szempontból kiemelten fontos fajok fennmaradása.

3.2.4. Kutatás, monitorozás

Szükséges a teljes tervezési területre vonatkozó ÁNÉR alapú él helytérképezés tíz évenkénti ismétlése.

Az él hely-rekonstrukciók és a területkezelések hatásainak nyomon követése érdekében cönológiai felmérések végzése és 3-5 évenkénti ismétlése szükséges. A területkezelések első sorban a következő közösségi jelentőségű élel helytípusokat érintik: *Cnidion dubii* folyóvölgyeinek mocsárrétjei (6440), enyves éger (*Alnus glutinosa*) és magas k ris (*Fraxinus excelsior*) alkotta ligeterdek (*Alno-Padion*, *Alnion incanae*, *Salicion albae*) (91E0*).

A jelöl fajok, illetve a területen él, jelenleg nem jelöl fajok esetében további kutatások végzése szükséges, elsősorban a populációméret és az előfordulási helyek pontosítása érdekében. A következő fajok érintettek: vöröshasú unka (*Bombina bombina*), dunai tarajosgöte (*Triturus dobrogicus*), mocsári teknős (*Emys orbicularis*), nagy t zlepke (*Lycaena dispar*), skarlátbogár (*Cucujus cinnaberinus*).

Monitoring jellegű felmérések végzése indokolt legalább 6 évente a jelöl fajok vonatkozásában az NBmR és Natura 2000 monitoring protokollok módszertani javaslatainak figyelembevételével. A tervezési területen az Oligo-mezotróf állóvizek *Littorelletea uniflorae* és/vagy *Isoeto-Nanojuncetea* vegetációval (3130), természetes eutróf tavak *Magnopotamion* vagy *Hydrocharition* növényzettel (3150), iszapos partú folyók részben *Chenopodion rubri* és részben *Bidention* növényzettel (3270), *Cnidion dubii* folyóvölgyeinek mocsárrétjei (6440) és az enyves éger (*Alnus glutinosa*) és magas k ris (*Fraxinus excelsior*) alkotta ligeterdek (*Alno-Padion*, *Alnion incanae*, *Salicion albae*) (91E0*) közösségi jelentőségű élel helytípusok

esetében vannak kijelölve szerkezet és funkció szerinti vizsgálati mintapontok (extenzív adatlapok), ezek esetében el kell végezni az első felmérést, ahol még nem történt meg.

3.3. A kezelési javaslatok megvalósításának lehetséges eszközei a jogszabályok és a tulajdonviszonyok függvényében

A tervezési területen a Körös-Maros Nemzeti Parkkal való jelentős átfedése révén a gyepterületek alapvetően a Magyar Állam tulajdonában és a Körös-Maros Nemzeti Park Igazgatóság vagyongazdálkodásában állnak, nagy részüket kaszálóként, legelként bérlők használják. Az erdőterületek közül a parti sávok és a töltések elterjedésében található kubikerdők az érintett három vízügyi igazgatóság (Körös-vidéki, Közép-Tisza-vidéki és Alsó-Tisza-vidéki) vagyongazdálkodásában állnak. Az erdőterületek másik jelentős hányada a Körös-Maros Nemzeti Park Igazgatóság vagyongazdálkodásában áll. Magán-erdőgazdálkodók a tervezési területen csak alacsony arányban találhatók. A szántóterületek aránya a tervezési területen 10 % alatti, ezek magántulajdonosok tulajdonában, illetve a Körös-Maros Nemzeti Park Igazgatóság vagyongazdálkodásában állnak.

3.3.1. Agrártámogatások

3.3.1.1. Jelenlegi működő agrártámogatási rendszer

Az Unió csatlakozását követően hazánk támogatási rendszere a többi tagállaméhoz harmonizáltan alakult ki. Ez vonatkozik a Natura 2000 területekre is.

A tervezési területen igényelhető támogatások az alábbiak:

I. Közvetlen támogatások:

1. Alaptámogatás (SAPS):

A támogatás célja a mezőgazdasági termelők területalapon megvalósuló jövedelemstabilizációja. A támogatás révén a termelési, éghajlati illetve piaci folyamatokból fakadó negatív hatások következtében megjelenő jövedelemcsökkenés hatásának mérséklésére nyílik mód.

Az igénybevétel feltételeit az *Európai Mezőgazdasági Garancia Alapból finanszírozott egységes területalapú támogatás, valamint az ahhoz kapcsolódó átmeneti nemzeti támogatás igénybevételével kapcsolatos egyes kérdésekről szóló 5/2015. (II. 19.) FM rendelet* tartalmazza. Minden gazdálkodónak, aki mezőgazdasági területtel rendelkezik, be kell tartania bizonyos környezetvédelmi előírásokat a talaj kedvező állapotának megőrzése érdekében. A mezőgazdasági tevékenységet végző gazdálkodóknak a *kölcsönös megfeleltetés követelményrendszerét* (HMKÁ és JFGK előírások) kell figyelembe vennie, míg a mezőgazdasági tevékenységet átmenetileg nem folytató gazdálkodókra az ún. minimumkövetelmények vonatkoznak a növénytermesztésre vagy legeltetésre alkalmas állapot megőrzése érdekében. Ez utóbbi, az elgyomosodás és a túllegettetés elkerülésére vonatkozó előírásokat szintén a *10/2015. (III. 13.) FM rendelet* állapítja meg.

A támogatás összege évenként kerül meghatározásra a beérkezett kérelmek arányának megfelelően.

A tervezési területen mind a gyepterületek, mind a szántóterületek esetében általános ennek a támogatásnak az igénybevétele.

2. Az éghajlat és környezet szempontjából elnyös mezőgazdasági gyakorlatokra nyújtandó támogatás (zöldítés):

Az éghajlat és környezet szempontjából elnyös gyakorlatok kötelező elírásának célja, hogy a mezőgazdasági tevékenységet végzők nagyobb mértékben járuljanak hozzá a környezeti és természeti erőforrások megőrzéséhez.

A támogatás igénybevételének részletes feltételeit az *éghajlat és környezet szempontjából elnyös mezőgazdasági gyakorlatokra nyújtandó támogatás igénybevételének szabályairól, valamint a szántóterület, az állandó gyepterület és az állandó kultúrával fedett földterület növénytermesztésre vagy legeltetésre alkalmas állapotban tartásának feltételeiről* szóló 10/2015. (III. 13.) FM rendelet tartalmazza. Támogatásra jogosult az egységes területalapú támogatást igénylő, a tárgyévben egységes kérelmet benyújtó mezőgazdasági termelő.

A zöldítési gyakorlatok betartása alól általános mentességet élveznek az ökológiai gazdálkodást folytató mezőgazdasági termelők és a mezőgazdasági kistermelői támogatásban részesülő gazdálkodók. Továbbá bizonyos feltételek teljesülése esetén az egyes elírások betartása alól is mentesülhet az érintett gazdálkodó, melyre vonatkozóan a 10/2015. (III. 13.) FM rendelet állapít meg szabályokat.

Az elírások három gyakorlatot fednek le: (1) állandó gyepterületek fenntartása, (2) növénytermesztés diverzifikálása, (3) ökológia jelentőségű terület (EFA) kijelölése a mezőgazdasági területeken.

Minden gazdálkodónak, aki mezőgazdasági területtel rendelkezik, be kell tartania bizonyos környezetvédelmi elírásokat a talaj kedvező állapotának megőrzése érdekében. A mezőgazdasági tevékenységet végző gazdálkodóknak a kölcsönös megfeleltetés követelményrendszerét (HMKÁ és JFGK elírások) kell figyelembe vennie, míg a mezőgazdasági tevékenységet átmenetileg nem folytató gazdálkodókra az ún. minimumkövetelmények vonatkoznak a növénytermesztésre vagy legeltetésre alkalmas állapot megőrzése érdekében. Ez utóbbi, az elgyomosodás és a túllegeltetés elkerülésére vonatkozó elírásokat szintén a 10/2015. (III. 13.) FM rendelet állapítja meg.

A támogatás összege évenként kerül meghatározásra a beérkezett kérelmek arányának megfelelően.

A tervezési területen mind a gyepterületek, mind a szántóterületek esetében általános ennek a támogatásnak az igénybevétele.

II. A Vidékfejlesztési Program 2014-2020-ból elérhető támogatások:

1. VP-4-10.1.1-15 Agrár-környezetgazdálkodási kifizetés (AKG 2015) és VP-4-10.1.1-16 Agrár-környezetgazdálkodási kifizetés (AKG 2016):

A két felhívás fő céljai a vidéki területek fenntartható fejlődésének támogatása, a környezet állapotának megőrzése és javítása, a mezőgazdasági eredetű környezeti terhelés csökkentése, környezetvédelmi szolgáltatások biztosítása, a természeti erőforrások fenntartható használatán alapuló mezőgazdasági gyakorlat erősítése. Kiemelten kívánja továbbá támogatni a biodiverzitás megőrzését a természetes életkörülményeik között (a gazdaságban), a természet, a víz, és a talaj védelmét a termőhelyi adottságoknak megfelelő termelési szerkezet kialakításával, a környezettudatos gazdálkodás és fenntartható tájhasználat kialakításával.

Fenti célokat a felhívások úgy próbálják elérni, hogy a gazdálkodók olyan önkéntes vállalatokat tehetnek, amelyeknek pozitív környezeti hozzáadott értékei vannak. Ezekért az önkéntes vállalatokért cserébe a gazdálkodók normatív, vissza nem térítendő, területalapú

támogatásban részesülnek. A kötelezettségvállalási időszak 5 év, amely időszak alatt a gazdálkodók éves szinten az egységes kérelemben keresztül igényelhetik a kifizetést.

Az AKG 2015 felhívás esetében a gazdálkodók 16 különböző tematikus elírás-csoportból (TECS) választhattak a támogatási kérelmeik összeállításakor. A 16 TECS-ből 4 horizontális, 12 pedig zónális elírás-csoport volt. A különbség a két kategória között az, hogy míg a horizontális TECS-ek az adott földhasználati kategóriának megfelelnek az országban bárhol igényelhetők, addig a zónális TECS-ek igénylései a földhasználati kategórián belül adott területi lehatároláshoz kötöttek (pl. MTÉ területek).

Az AKG 2016 felhívás esetében két horizontális TECS: a horizontális szántó és a horizontális ültetvény került meghirdetésre.

A TECS-eken belül vannak úgynevezett alapvállalások (*zónális TECS-ekben b vítettek ezek az alapvállalások*), amelyeket a gazdálkodóknak kötelező betartani és mindezek mellé a támogatásban résztvevő gazdálkodók kötelesek legalább kétféle választható elírást is választani. Az elírásokhoz annak függvényében, hogy mekkora a környezeti hozzáadott értékük és mekkora többletköltséget (esetleg bevételekiesést) generálnak a gazdálkodóknak adott támogatási összeg van rendelve, ezek összeadásából áll össze a végső támogatási összeg, amit a gazdálkodó évente megkap. Továbbá mindkét felhívás kötelezően megvalósítandó elemei a gazdálkodási napló naprakész vezetése, tápanyaggazdálkodási-terv készítése éves szinten és az 5 éves kötelezettségvállalási időszak alatt egyszeri képzésen való részvétel.

A tervezési területen igénybe vehető horizontális tematikus elírás-csoportok igénybe vételéről és annak mértékéről teljes körű, számszerű adat nem áll rendelkezésre.

2. VP4-12.1.1-16: Natura 2000 mezőgazdasági területeknek nyújtott kompenzációs kifizetések:

A felhívás célja kompenzációs támogatás nyújtása azoknak a gazdálkodóknak, akik Natura 2000 mezőgazdasági területeken folytatnak gazdálkodást. Ezzel a támogatással biztosítható a jogszabályi elírásoknak megfelelő gazdálkodás által generált esetleges bevételekiesés vagy többletköltség ellentételezése. A támogatásra való jogosultság úgy kerül meghatározásra, hogy amennyiben a támogatási kérelemben benyújtott igényelt tábla terület, illetve az igényelt tábla több mint 50%-a a Natura 2000 tematikus fedvényre esik, akkor az igényelt tábla egész terület az adott fedvényre esnek tekintendő ez után fogja kapni a gazdálkodó a támogatási összeget.

A támogatás kötelezettségvállalási időszaka 1 év, ami minden évben január 1-től december 31.-ig tart. A gazdálkodók a támogatási kérelmet az évi egyben kifizetési igénylésnek is minősíthetik minden évben az adott évi egységes kérelemben nyújthatják be. A felhívás további kötelezően megvalósítandó elemei a gazdálkodási napló naprakész vezetése, illetve egyszeri képzésen való részvétel.

A Natura 2000 gyepterületek kompenzációs támogatás igénybe vételéről a tervezési területen számszerű adattal nem rendelkezőnk, a tapasztalatok alapján az igénylés nem teljes körű, de magas arányú.

3. VP4-4.4.1-16 Élőhelyfejlesztési célú nem termelő beruházások:

A felhívás célja az agrár-élőhelyek környezeti hozzáadott értékének növelése, az élőhelyek közötti mozaikosság, illetve ökológiai folyosók biztosítása különböző telepítésekkel keresztül. A gazdálkodók 4 különböző célterületi telepítés közül választhatnak: zöldugor, gyepek, sövény, méhlegel.

Egy mez gazdasági táblára csak egy célterület valósítható meg, kivétel a sövénytelepítés, ami a többi célterületi telepítéssel kombinálható. A felhívásra kizárólag támogatásra jogosult szántó hasznosítású területtel lehet pályázni, a gyepfeltörés szigorúan tilos. Gazdálkodók a támogatás keretében egyszeri telepítési költség kifizetésben részesülnek, ettől függetlenül az adott célterületi telepítést a felhívásban meghatározott ideig fenn kell tartaniuk.

A zöldugor, gyep és méhlegel célterület az AKG és ÖKO felhívásokkal kombinálható, az ezen felhívás keretében elvégzett telepítés azokban a támogatásokban fenntartható. A felhívás további kötelezően megvalósítandó eleme a gazdálkodási napló naprakész vezetése.

A tervezési területen az él hely-fejlesztési célú nem termelő beruházások támogatásának igénybe vételéről és annak mértékéről teljes körű adat nem áll rendelkezésre.

4. VP4-12.2.1-16 Natura 2000 erdőterületeknek nyújtott kompenzációs kifizetések

A felhívás célja kompenzációs támogatás nyújtása azoknak a magán-erdőgazdálkodóknak, akik Natura 2000 erdőterületeken folytatnak gazdálkodást. Ezzel a támogatással biztosítható a jogszabályi előírásoknak megfelelő gazdálkodás által generált esetleges bevételkiesés vagy többletköltség ellentételezése. A támogatásra való jogosultság a 275/2004. (X. 8.) Korm. rendelet szerinti MePAR és az Országos Erdőállomány Adattárban szereplő lehatárolásokat figyelembe véve kerül meghatározásra. A támogatási összegek mértéke függ az igényelt faállomány-típustól és korcsoporttól.

5. VP5-8.2.1-16 Agrár-erdészeti rendszerek létrehozása:

A felhívás célja szántóföldi kultúrával kombinált agrár-erdészeti rendszerek létrehozása, amelyek jelentős szerepet töltenek be a mikroklíma megőrzésében, a deflációs hatások csökkentésében, ezáltal a talajvédelemben. Mindezek mellett fontos élőhelyek, amelyek hozzájárulnak a biológiai növényvédelemhez. A mezvédő fásítások pedig ökológiai folyosóként a felaprózódott élőhelyek összeköttetéseit biztosítják. A felhívásnak 3 célterülete van: (1) Szántóföldi kultúrával kombinált agrár-erdészeti rendszer újonnan történő létrehozása, (2) Gyepgazdálkodással kombinált fáslegel vagy fás kaszáló újonnan történő létrehozása, (3) Mezvédő fásítás létrehozása.

6. VP5- 8.1.1-16 Erdősítés támogatása:

A felhívás célja a klímaváltozás hatásainak csökkentése, a szél és vízerózió elleni védekezés, valamint a faanyag, mint környezetbarát nyersanyag és megújuló energiaforrás iránti növekvő igény kielégítése érdekében az erdőterület növelésének támogatása. A felhívásnak két célterülete van: (1) Erdősítési célú kivétel, (2) Ipari faültetvény létesítése.

7. VP5- 8.5.1.-16 Az erdei ökoszisztémák ellenálló képességének és környezeti értékének növelését célzó beruházások:

A felhívás a teljes erdő szerkezet átalakítás támogatásával elsősorban a meglévő erdő természetességi állapotához képest magasabb természetességi állapotú vagy a sarjeredetű állomány helyett magasabb ökológiai értékű, legalább azonos természetességű, nem sarjeredetű állomány létrehozását kívánja előmozdítani. Az erdő egyes szerkezeti elemeinek átalakítása, több szintes állomány szerkezet kialakítása, valamint az adott terület helynek

megfelel természetes erd társulásokká történ átalakítás az alátelepítéssel történ erd szerkezet átalakítás segítségével valósítható meg. A felhívás keretében az intenzíven terjed idegenhonos fa- és cserjefajok eltávolítása is támogatott. Az erdei él helyek változatosságának növelése szempontjából további fontos él helyfejlesztési lehetőség az erdei tisztások kialakítása vagy helyreállítása.

A felhívás keretében az alábbi célterületek támogathatók:

- 1) A szerkezetátalakítási célok megvalósítása érdekében az alábbi tevékenységek támogathatóak:
 - A.) Tarvágást követ teljes erd szerkezet átalakítás
 - B.) Erd állomány alatti erd sítéssel történ teljes erd szerkezet átalakítás
 - C.) Alátelepítés során állománykiegészítéssel történ erd szerkezet átalakítás
- 2) Klímarezisztens szaporítóanyaggal történ erd felújítás
- 3) Egyéb, az erdei ökoszisztémák ellenálló-képességének és környezeti értékének növelése érdekében az alábbi tevékenységek támogathatóak:
 - A.) Intenzíven terjed , idegenhonos fa- és cserjefajok visszaszorítása
 - B.) Erdei tisztások kialakítása vagy helyreállítása

Az 1.) és 2.) ponthoz kapcsolódóan az alábbi önállóan nem támogatható, kiegészít tevékenységekre lehet még plusz támogatást igényelni:

- a.) kerítés létesítése
- b.) villamos karám (villanypásztor) létesítése
- c.) 10 fokot meghaladó lejtés területen padka létesítése
- d.) erd szegély kialakítása

A 3.) ponthoz kapcsolódóan az alábbi önállóan nem támogatható, kiegészít tevékenységre lehet még plusz támogatást igényelni:

- a.) tuskókenés

3.3.1.2. Javasolt agrártámogatási rendszer

A 2014-2020 id szakra szóló Vidékfejlesztési Program kialakításra és elfogadásra került, a különböző célok mentén összeállított m veletekre a pályázati felhívások megjelentek. A kés bbi támogatási rendszerekre vonatkozó javaslatok az új támogatási formák megvalósítása és monitoringozása után kerülnének kialakításra.

1. a Natura 2000 gyepterületek kompenzációs támogatásának megtartása;
2. a gyepgazdálkodási célprogramok továbbfejlesztése a 3.1. fejezetben lehatárolt kezelési egységek és a gazdálkodáshoz köthet , támogatási rendszerbe illeszthet , önkéntesen vállalható kezelési el írás-javaslatok figyelembe vételével, beépítésével;
3. a természetvédelmi célú gyeptelepítés célprogram igénylésének jelent s növekedése érdekében a célprogram vonzóbbá tétele;
4. a Víz Keretirányelvhez kapcsolódó kompenzációs kifizetések bevezetése (belvíz érzékeny területek, part menti puffersávok támogatása stb.);
5. a legeltetési állattartást ösztönz , segít támogatások hatékonyságának növelése.

A támogatások javasolt szintjei az alábbiak:

1. kötelez szint: ezek azok a javasolt el írások, amelyek betartása indokolt a terület jelenlegi állapotának meg rzése érdekében. A f területhasználati irányok meghatározása mellett olyan el írások meghatározása célszer , melyek betartása alapvet en meghatározza a fajok, valamint az él helyek fennmaradását (pl.: gyep m velési ág fenntartására való kötelezés, a területtr l történ vízelvezetés tiltása stb.).

A 1698/2005 EC rendelet 38.§-a alapján kompenzációs kifizetésre jogosultak a Natura 2000 területen gazdálkodók a földhasználati korlátozásból eredő jövedelem kiesés, valamint többletköltség mértékéig;

2. önkéntes szint: A második elírás szint már a területek természeti értékeinek a növelésére irányul, olyan gazdálkodási formák ösztönzése mellett, melyek a fajok populációjának növekedését, valamint az élőhelyek állapotának javulását célozzák meg. Ebbe a kategóriába az agrár-környezetgazdálkodási logika mentén, önkéntes vállalatok alapján, de a területi sajátosságok figyelembe vételével történik az elírások meghatározása a 3.1. fejezetben lehatárolt kezelési egységek és kezelési elírás-javaslatok figyelembe vételével;
3. komplex élőhely rehabilitációs/élőhely fejlesztési elírások: a harmadik típusú elírások az önkéntes szinten belül megjelenő speciális elírások, melyek a területek vonatkozásában a legjelentősebb változást jelentik. Olyan terület-, tájhasználat-váltási, illetve élőhely rekonstrukciós, rehabilitációs prioritások, irányok tartoznak ide, melyek eredményeként a terület arculata jelentősen megváltozik, természeti értékessége nagymértékben nő.

3.3.2. Pályázati források

Az élőhely-rekonstrukciós beavatkozások célja a területre jellemző természetközeli állapotok helyreállítása, az élőhelyek természetközeli állapotának megőrzése, a természetesség növelése, a területen előforduló fajok populációinak fenntartása, illetve növelése.

Környezeti és Energiahatékonysági Operatív Program forrásból az alábbi intézkedéseket tervezi megvalósítani a nemzeti park igazgatóság a saját vagyongazdálkodási területein:

- a) facsoportok telepítése: a Hármas-Körös hullámterében a helyenként még megtalálható fás legelközök hasonló élőhelyek kialakítása. Kisebb facsoportok (10-20 m²) létrehozása, melyek hosszú távon 1-2 idős fa marad meg. Ezek mikroklímájuk pozitív hatásuk mellett számos szonofil, esetleg védett élőlénynek adnak életfeltételt, növelve ezzel a területek biodiverzitását.
- b) inváziós fajok irtása: a hullámterületen az előforduló élőhelyek egészére kiterjedő beavatkozás, mely a magforrás megszüntetésével megakadályozza az inváziós növények további terjedését. A beavatkozás során érintett fajok: gyalogakác (*Amorpha fruticosa*), amerikai kocsis (Fraxinus pennsylvanica), zöld juhar (*Acer negundo*).

3.3.3. Egyéb

A kezelési feladatok, a fenntartási terv céljainak megvalósulását elősegítő munkák (pl. inváziós fásszárú növények visszaszorítása) közfoglalkoztatottak bevonásával valósulnak meg.

3.4. A terv egyeztetési folyamatának dokumentációja

A fenntartási terv egyeztetését az európai közösségi jelentőségű természetvédelmi rendeltetésű területekről szóló 275/2004. (X.8.) Korm. rendelet 4.§ 4. pontja alapján végeztük

el. Az egyeztetés a 3.4.1. fejezetben felsorolt három különböző kommunikációs eszközök segítségével zajlott.

3.4.1. Felhasznált kommunikációs eszközök

1. Önkormányzati közzététel: a fenntartási terv elérhetősége, a mind szélesebb kör ismertség, nyilvánosság és véleménynyilvánítás biztosítása.
Az önkormányzati közzététel a 3.4.2. pontban feltüntetett, a természetmegőrzési terület által érintett önkormányzatok részére megküldött fenntartási terv tervezet véleményezhetővé szolgáltató 15 napos önkormányzati kifüggesztés keretében történt. A vélemények megküldésére 2016. június 30-ig volt lehetőség.
2. Az érintettek levélben történő megkeresése, tájékoztatása a kormányrendelet szerint.
A 3.4.2. pontban megnevezett szervezetek részére megküldésre került a Natura 2000 fenntartási terv tervezet, melynek véleményezésére 2016. június 30-ig volt lehetőség. A Hármas-Körös esetében 29 db levél került kiküldésre.
3. Honlap: a fenntartási terv elérhetőségének biztosítása az együttműködő fél és a nemzeti park igazgatóság honlapján, a mind szélesebb kör ismertség, nyilvánosság és véleménynyilvánítás biztosítása érdekében.
Az elkészült fenntartási terv elérhető a következő honlapokon: www.csemete.com, www.kmnp.hu

3.4.2. A kommunikáció címzettjei

A kommunikáció érintett csoportjai az európai közösségi jelentőségű természetvédelmi rendeltetésű területekről szóló 275/2004. (X.8.) Korm. rendelet 4.§ 4. pontja értelmében - a szóban forgó természetmegőrzési terület vonatkozásában az alábbiak.

1. Gazdálkodók:

Első sorban a gyepterületeket kezelő földhasználók és erdőgazdálkodók, különös tekintettel a legeltetési állattartást végzőkre és az állami erdőgazdálkodóra.

2. A Natura 2000 területtel érintett földrészletek tulajdonosai és vagyongekezelői:

Első sorban a gyepterületeket kezelő földhasználók és erdőgazdálkodók, különös tekintettel a legeltetési állattartást végzőkre és az állami erdőgazdálkodóra.

3. Natura 2000 területen illetékességi vagy más ködési területtel rendelkező területi államigazgatási szervek és települési önkormányzatok:

a) Államigazgatási szervek:

1. Békés Megyei Kormányhivatal Környezetvédelmi és Természetvédelmi F osztály
2. Csongrád Megyei Kormányhivatal Környezetvédelmi és Természetvédelmi F osztály
3. Jász-Nagykun-Szolnok Megyei Kormányhivatal Környezetvédelmi és Természetvédelmi F osztály
4. Körös vidéki Vízügyi Igazgatóság
5. Alsó-Tisza vidéki Vízügyi Igazgatóság
6. Közép-Tisza vidéki Vízügyi Igazgatóság

7. Békés Megyei Katasztrófavédelmi Igazgatóság
8. Csongrád Megyei Katasztrófavédelmi Igazgatóság
9. Jász-Nagykun-Szolnok Megyei Katasztrófavédelmi Igazgatóság
10. Békés Megyei Kormányhivatal Élelmiszerlánc-biztonsági és Földm velésügyi F osztály
11. Csongrád Megyei Kormányhivatal Élelmiszerlánc-biztonsági és Földm velésügyi F osztály
12. Bács-Kiskun Megyei Kormányhivatal Földm velésügyi és Erd gazdálkodási F osztály
13. Jász-Nagykun-Szolnok Megyei Kormányhivatal M szakai Engedélyezési és Fogyasztóvédelmi F osztály Bányászati Osztály

b) Települési önkormányzatok: 13 db (Békésszentandrás, Csárdaszállás, Gyomaendr d, Köröstarcsa, Kunszentmárton, Mesterszállás, Mez túr, Nagyt ke, Öcsöd, Szarvas, Szelevény, Szentes, Tiszaföldvár)

4. Agrár szaktanácsadók; falugazdászok:

Nemzeti Agrárgazdasági Kamara Békés Megyei Igazgatóság, Nemzeti Agrárgazdasági Kamara Csongrád Megyei Igazgatóság, Nemzeti Agrárgazdasági Kamara Jász-Nagykun-Szolnok Megyei Igazgatóság

3.4.3. Egyeztetés hatósági és területi kezel szervekkel

Az egyeztetés a 3.4.2. pontban felsorolt szervezeteket érinti. A tervezet véleményezésére 2016. június 30-ig volt lehet ség. Összesen 5 szervezet küldött érdemi véleményt, ezek beépítésre kerültek a tervbe.

1. Körös-vidéki Vízügyi Igazgatóság

A Körös-vidéki Vízügyi Igazgatóság részér l érkezett módosító javaslat kéri az alábbi jogszabályok, mint egyéb kötelez el íráások szerepeltetését a fenntartási tervben: az 1995. évi LVII. törvény a vízgazdálkodásról, a 2009. évi XXXVII. törvény az erd r l, az erd védelmér l és az erd gazdálkodásról, a 83/2014. (III.14.) Kormányrendelet a nagyvízi mederkezelési tervezésr l, valamint a 178/2010. (V.13.) Kormányrendelet az árvízi kockázatkezelési térképezésr l. A javaslatot figyelembe véve a fenti jogszabályok beépítésre kerültek a fenntartási tervbe.

Az Igazgatóság kérte a 3.1. fejezetben szerepeltetni a nagyvízi meder árvíz és jég levonulásában betöltött rendeltetését, mely elfogadásra és beépítésre került a fenntartási terv adott fejezetébe.

A területet érint veszélyeztet tényez k (2. fejezet) között J02.05 kóddal szerepl hidrológiai viszonyok módosításánál feltüntetett, a vízlépcs által okozott természetvédelmi problémákat ó miszerint a folyón létesült duzzasztóm miatt a duzzasztott szakasz állóvízi jelleget ölt, a duzzasztás alatti szakaszon pedig sokszor extrém alacsony a vízállás, ami minden vízhez köt d jelöl faj számára kedvez tlen - továbbra is relevánsnak, szerepeltetését szakszer nek tartjuk.

A 3.2.1. Él helyek kezelése cím fejezet alapvet en természetvédelmi célokat szolgáló szempontok alapján határozza meg az egyes kezelési egységekhez tartozó önkéntes el íráásokat, ezzel szemben a nagyvízi mederkezelési tervek és árvízkezelési tervek el írásai vízgazdálkodási szempontúak, azok felsorolását a fenntartási terv önkéntesen

vállalható el írások között nem tartjuk relevánsnak. Az egyes kezelési egységeknél külön árvízvédelmi el írások feltüntetését nem tartjuk szükségesnek, az ezeket tartalmazó vízgazdálkodásról szóló 1995. évi LVII. tv. a fenntartási tervben feltüntetésre került, mint a területre vonatkozó egyéb betartandó jogszabály.

2. Jász-Nagykun-Szolnok Megyei Kormányhivatal M szaki Engedélyezési és Fogyasztóvédelmi F osztály Bányászati Osztály

A Kormányhivatal részér l érkezett észrevétel a tervezési területek és környezetük, valamint az ott található földtani értékek geológiai szempontú leírását, illetve a tervezés során a bányászati érdekeltség területek figyelembe vételét kéri a fenntartási tervben. A fenntartási tervek tartalmi követelményeit meghatározó 275/2004. (X.8.) Korm. rendelet és az "Útmutató a Natura 2000 fenntartási tervek készítéséhez" cím dokumentum nem írja el a fenntartási tervekben a bányászati érdekeltség területek jellemzését.

3. Békés Megyei Katasztrófavédelmi Igazgatóság Katasztrófavédelmi Hatósági Osztály

A Katasztrófavédelmi Igazgatóság által javasolt, a területet érint jogszabályok a fenntartási terv 1.7. fejezetébe beépítésre kerültek.

4. Csongrád Megyei Kormányhivatal Környezetvédelmi és Természetvédelmi F osztály

A Kormányhivatal kéri a Magyar-és-Zalotai Természetvédelmi terület (Szentés Város Önkormányzata Képvisel -testületének 11/2015. (III.12.) önkormányzati rendelete) feltüntetését a területet érint egyéb védettségi kategóriák körében. A javaslat beépítésre került a fenntartási terv 1.6. fejezetébe.

5. Közép-Tisza-vidéki Vízügyi Igazgatóság

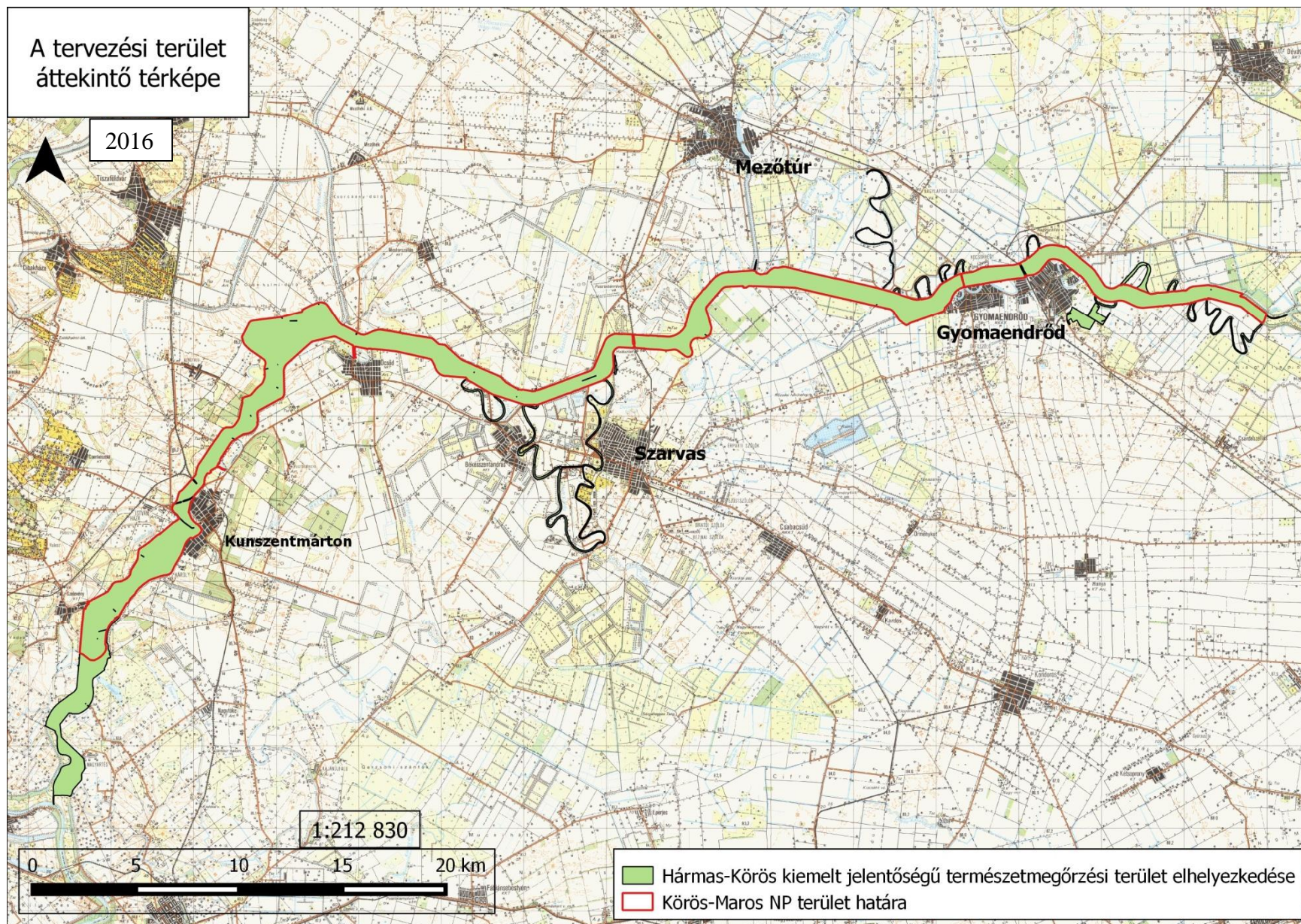
Az Igazgatóság észrevétele, hogy az 1.7. Tervezési és egyéb el írások cím fejezetben a nagyvízi mederkezelési tervet szerepeltetni szükséges, az azonban jogszabállyal még nem került kihirdetésre, így a fenntartási tervben nem tudjuk azt szerepeltetni.

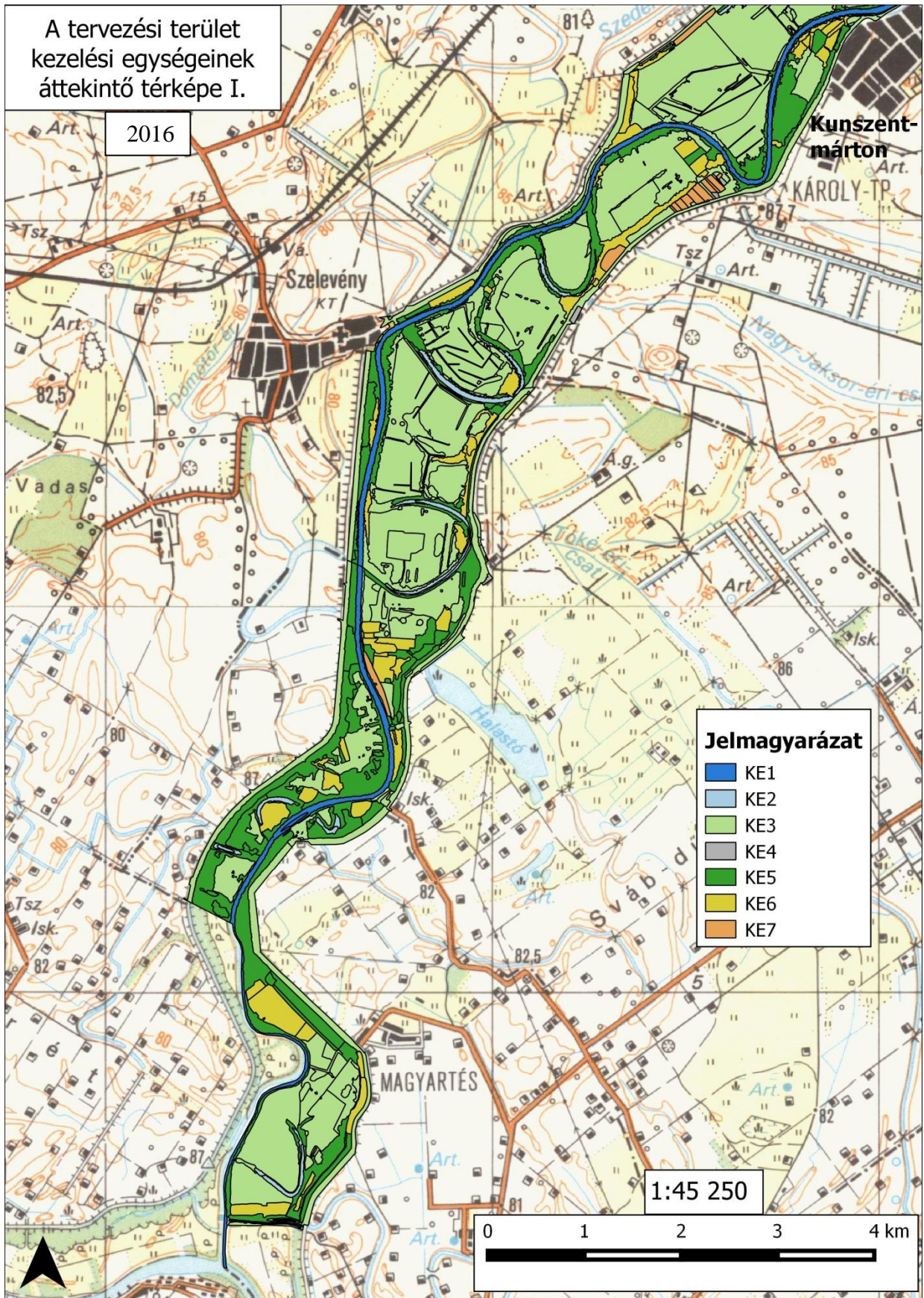
Az Igazgatóság kéri az 1995. évi LVII. törvény, valamint a 120/1999. (VIII.6.) Korm. rendelet el írásainak figyelembe vételét az árvízvédelmi f védvonalak fenntartásával kapcsolatban. Ezek a jogszabályok a fenntartási terv 1.7. fejezetébe beépítésre kerültek.

Az Igazgatóság véleménye alapján Őlehet séget kell biztosítani azon infrastruktúrák fenntartására, állagmeg rzésére, amelyek jelenlegi állapotukban elhanyagoltak, valamint legyen mód az id járásbiztos utak kialakítására. A fenntartási terv az infrastruktúrák fenntartásáról és állagmeg rzésér l külön javaslatot nem állapít meg, ezen tevékenységek a szükséges engedélyek birtokában (engedélyköteles tevékenység esetén) szabadon folytathatók.

Az Igazgatóság kéri, hogy a fenntartási terv javaslatai ne korlátozzák a körzeti erd tervben megjelen el írásokat. A fenntartási tervben szerepl kezelési javaslatok önkéntes alapú vállalások, így nem korlátozzák a körzeti erd terv rendelkezéseit.

II. Térképek





A tervezési terület kezelési
egységeinek áttekintő térképe
II.

2016

Jelmagyarázat

- KE1
- KE2
- KE3
- KE4
- KE5
- KE6
- KE7

