

Natura 2000 fenntartási terv

Dél-bihari szikések kiemelt jelentőség természetmegőrzési terület (HUKM20019)



Készítette:
Körös-Maros Nemzeti Park Igazgatóság

Partner:
CSEMETE Természet- és Környezetvédelmi Egyesület

2016

Tartalomjegyzék

1. A terület azonosító adatai.....	4
1.1. Név.....	4
1.2. Azonosító kód.....	4
1.3. Kiterjedés.....	4
1.4. A kijelölés alapjául szolgáló fajok és/vagy élőhelyek.....	4
1.5. Érintett települések.....	5
1.6. Egyéb védettségi kategóriák.....	5
1.7. Tervezési és egyéb előírások.....	5
2. Veszélyeztető tényezők.....	6
3. Kezelési feladatok meghatározása.....	25
3.1. Természetvédelmi célkitűzés, a terület rendeltetése.....	25
3.2. Kezelési javaslatok.....	25
3.2.1. Élőhelyek kezelése.....	26
3.2.1.1. Gazdálkodáshoz nem köthető általános javaslatok.....	27
3.2.1.2. Gazdálkodáshoz köthető kezelési javaslatok.....	27
3.2.1.2.1. KE1 kezelési egység.....	29
3.2.1.2.2. KE2 kezelési egység.....	31
3.2.1.2.3. KE3 kezelési egység.....	32
3.2.1.2.4. KE4 kezelési egység.....	35
3.2.1.2.5. KE5 kezelési egység.....	37
3.2.1.2.6. KE6 kezelési egység.....	38
3.2.1.2.7. KE7 kezelési egység.....	41
3.2.1.2.8. KE8 kezelési egység.....	43
3.2.2. Élőhely-rekonstrukció és élőhelyfejlesztés.....	45
3.2.3. Fajvédelmi intézkedések.....	46
3.2.4. Kutatás, monitorozás.....	46
3.3. A kezelési javaslatok megvalósításának lehetséges eszközei a jogszabályok és a tulajdonviszonyok függvényében.....	46
3.3.1. Agrártámogatások.....	47
3.3.1.1. Jelenlegi működő agrártámogatási rendszer.....	47
3.3.1.2. Javasolt agrártámogatási rendszer.....	51
3.3.2. Pályázati források.....	52
3.3.3. Egyéb.....	52
3.4. A terv egyeztetési folyamatának dokumentációja.....	52
3.4.1. Felhasznált kommunikációs eszközök.....	52
3.4.2. A kommunikáció címzettjei.....	53
3.4.3. Egyeztetés hatósági és területi kezelő szervekkel.....	53

I. Natura 2000 fenntartási terv

1. A terület azonosító adatai

1.1. Név

Dél-bihari szikesek kiemelt jelentőségű természetmegőrzési terület. A tervezési terület áttekintő térképét az 1. számú térkép melléklet tartalmazza.

1.2. Azonosító kód

HUKM20019

1.3. Kiterjedés

6522 ha

1.4. A kijelölés alapjául szolgáló fajok és/vagy él helyek

A kijelölés alapjául szolgáló élőhelytípusok és fajok a hivatalos Natura 2000 adatbázis (Standard Data Form, SDF) 2015-ös állapota alapján kerülnek felsorolásra. Az adatbázis megtalálható a Körös-Maros Nemzeti Park Igazgatóságon.

Él helyek:

Él helytípus neve	Él helytípus kódja
Pannon szikes sztyeppek és mocsarak	1530*
Síksági pannon löszgyepek	6250*
<i>Cnidion dubii</i> folyóvölgyeinek mocsárrétjei	6440
Keményfás ligeterdők nagy folyók mentén <i>Quercus robur</i> , <i>Ulmus laevis</i> és <i>Ulmus minor</i> , <i>Fraxinus excelsior</i> vagy <i>Fraxinus angustifolia</i> fajokkal (<i>Ulmenion minoris</i>)	91F0

*kiemelt közösségi jelentőségű élőhelytípus

Növényfajok:

Faj neve
Kisfészkes aszat (<i>Cirsium brachycephalum</i>)

Állatfajok:

Faj neve
Nagy szikibagoly (<i>Gortyna borelii lunata</i>)
Díszes tarkalepke (<i>Hypodryas maturna</i>)
Sárga gyapjasszövő (<i>Eriogaster catax</i>)
Nagy tűzlepke (<i>Lycaena dispar</i>)
Lápi szitakötő (<i>Leucorrhinia pectoralis</i>)
Apró fillércsiga (<i>Anisus vorticulus</i>)
Bánáti csiga (<i>Chilostoma banaticum</i>)
Szivárványos ökle (<i>Rhodeus sericeus amarus</i>)
Réti csík (<i>Misgurnus fossilis</i>)
Vágó csík (<i>Cobitis taenia</i>)

Vöröshasú unka (<i>Bombina bombina</i>)
Mocsári teknős (<i>Emys orbicularis</i>)
Nyugati piszcedenevér (<i>Barbastella barbastellus</i>)
Hegyesorrú denevér (<i>Myotis blythii</i>)
Tavi denevér (<i>Myotis dasycneme</i>)
Csonkafülű denevér (<i>Myotis emarginatus</i>)
Molnárgörény (<i>Mustella eversmannii</i>)
Vidra (<i>Lutra lutra</i>)

1.5. Érintett települések

Békés megye:

Biharugra, Geszt, Körösnagyharsány, Kötegyán, Mezőgyán, Okány, Sarkad, Sarkadkeresztúr, Újszalonta, Zsadány

A tervezési terület által érintett helyrajzi számok listáját az európai közösségi jelentőségű természetvédelmi rendeltetésű területekkel érintett földrészelekről szóló 14/2010. (V.11.) KvVM rendelet (a továbbiakban: KvVM rendelet) tartalmazza. A Natura 2000 területek által érintett helyrajzi számokat és így a Natura 2000 jogi státuszt is a KvVM rendelet rögzíti. A jogi jelleg a megosztással keletkező utód helyrajzi számokra is kiterjed.

1.6. Egyéb védettségi kategóriák

Átfedő Natura 2000 terület: Kis-Sárrét Különleges Madárvédelmi Terület (HUKM10002) – 8340 ha, az átfedő terület nagysága 3229 ha

Országos jelentőségű védett természeti területek: Körös-Maros Nemzeti Park (KMNP) Kis-Sárrét – 8004 ha, az átfedő terület nagysága 3804 ha; védetté nyilvánító jogszabály száma: 3/1997. (I.8.) KTM rendelet

Ramsari terület: Biharugrai halastavak – 2791 ha; védetté nyilvánító jogszabály: 119/2011. (XII. 15.) VM rendelet a Nemzetközi Jelentőségű Vadvizek Jegyzékébe bejegyzett hazai védett vizek és vadvízterületek kihirdetéséről

Az Országos Területrendezési Tervről szóló 2003. évi XXVI. törvény alapján az országos ökológiai hálózat övezeteivel való érintettség: a tervezési területből 3684,5 ha magterület, 1915 ha ökológiai folyosó és 430,5 ha pufferterület övezetbe tartozik.

1.7. Tervezési és egyéb el írások

Természetvédelmi kezelési tervek:

Nincs elfogadott természetvédelmi kezelési terv.

Településrendezési eszközök:

- Országos Területrendezési Tervről szóló 2003. évi XXVI. törvény
- Békés megye megyei területrendezési terve (11/2012. (VI.27.) önkormányzati rendelettel módosított 15/2005. (X.7.) KT. sz. rendelet)
- A tervezési területen az alábbi települések rendelkeznek hatályos, elfogadott településrendezési tervvel és Helyi Építési Szabályzattal:
 - Biharugra településrendezési terve: 8/2007. (VIII.30.) rend.
 - Geszt településrendezési terve: 21/2007. (X.3.) rend.

- Körösnagyharsány településrendezési terve: 9/2012. (XII.19.) rend.
- Kőtegyán településrendezési terve: 13/2009. (VIII.26.) rend.
- Mezőgyán településrendezési terve: 9/2011. (VII.20.) rend.
- Okány településrendezési terve: 9/2004. (X.1.) rend.
- Sarkad településrendezési terve: 24/2009. (XII.17.) rend.
- Sarkadkeresztúr településrendezési terve: 11/2004. (VII.9.) rend.
- Újszalonta településrendezési terve: 4/2007. (IV.27.) rend.
- Zsadány településrendezési terve: 10/2010. (X.27.) rend.

Erdőterv rendelet, új típusú körzeti erdőterv, vagy régi típusú, miniszteri jóváhagyással elfogadott körzeti erdőterv:

- Körös-Vidéki erdészeti tervezési körzet erdőterve (érvényessége: 2017. január 1. - 2027. december 31.)

Tájegységi vadgazdálkodási tervek és vadgazdálkodási üzemtervek:

- 105 Körös-Berettyói Vadgazdálkodási Tájegység
Nincs információnk tájegységi üzemterv létrehozásáról.

Halgazdálkodási tervek:

Nincs információ a tervezési területen található érintett vizek halgazdálkodási üzemtervéről.

Vízgyűjtő-gazdálkodási terv:

- Országos vízgyűjtő-gazdálkodási terv (1155/2016. (III.31.) Korm. határozat)
- Vízgyűjtő-egység: (1) Kettős-Körös alegység, kódja: 2-13 (Körös-vidéki Vízügyi Igazgatóság, 2016. április); (2) Sebes-Körös alegység, kódja: 2-14 (Körös-vidéki Vízügyi Igazgatóság, 2016. április)
- A tervezési területen a Biharugrai-halastavak vízjogi üzemeltetési engedélye van érvényben, vízkönyvi száma: Sarkad/182.

Fajmegőrzési tervek:

- Nagy szikibagoly (*Gortyna borelii lunata*) KvVM TvH, 2004
- Bánáti csiga (*Chilostoma banaticum*) KvVM TvH, 2004
- Díszes tarkalepke (*Hypodryas maturna*) KvVM TvH, 2006

2. Veszélyeztet tényez k

Kód	Veszélyeztet tényez neve	Jelent sége (H=nagy, M=közepes, L=kicsi)	Érintett terület aránya (%)	Milyen jelöl él helyre vagy fajra és milyen módon gyakorol hatást?
A01	Mezőgazdasági művelés alá vonás (kivéve lecsapolás és égetés)	L	5	pannon szikes sztyeppek és mocsarak (1530*), síksági pannon löszgyepek (6250*), <i>Cnidion dubii</i>

				<p>folyóvölgyeinek mocsárrétjei (6440), kiséfűszű aszat (<i>Cirsium brachycephalum</i>), nagy tűzlepke (<i>Lycaena dispar</i>), vöröshasú unka (<i>Bombina bombina</i>), nagy szikibagoly (<i>Gortyna borelii lunata</i>)</p> <p>A beszántás az élőhelyek és a hozzájuk kötődő fajok állományainak megsemmisülését okozza.</p>
A08	Gyepművelés felhagyása (pl. legeltetés vagy kaszálás megszüntetése)	L	5	<p>pannon szikes sztyeppek és mocsarak (1530*), síksági pannon löszgyepek (6250*), <i>Cnidion dubii</i></p> <p>folyóvölgyeinek mocsárrétjei (6440), kiséfűszű aszat (<i>Cirsium brachycephalum</i>), nagy szikibagoly (<i>Gortyna borelii lunata</i>)</p> <p>A kaszálás és/vagy legeltetés hiánya az élőhelyek avarosodásához vezet, a gyepek gyomosodnak, cserjésednek, átalakul a fajkészlet, az inváziós fajok könnyebben terjednek.</p>
A09	Intenzív legeltetés vagy túllegeltetés	M	12	<p>pannon szikes sztyeppek és mocsarak (1530*), síksági pannon löszgyepek (6250*), <i>Cnidion dubii</i></p> <p>folyóvölgyeinek mocsárrétjei (6440), kiséfűszű aszat (<i>Cirsium brachycephalum</i>), nagy szikibagoly (<i>Gortyna borelii lunata</i>)</p> <p>Az intenzív legeltetés erős taposó hatást okoz, ami degradációt, gyomosodást, a fajkészlet átalakulását</p>

				eredményezi. A legeltetésből adódó taposó hatás a sziki-magaskórós állományokban a nagy szikibagoly állományait veszélyezteti.
A19	Szerves trágya kijuttatása mezőgazdasági területre	L	5	<p>pannon szikes sztyepek és mocsarak (1530*), síksági pannon löszgyepek (6250*), <i>Cnidion dubii</i> folyóvölgyeinek mocsárrétjei (6440), kisészkű aszat (<i>Cirsium brachycephalum</i>), apró fillérsiga (<i>Anisus vorticulus</i>), vöröshasú unka (<i>Bombina bombina</i>), mocsári teknős (<i>Emys orbicularis</i>), nagy szikibagoly (<i>Gortyna borelii lunata</i>), lápi szitakötő (<i>Leucorrhinia pectoralis</i>), nagy tűzlepke (<i>Lycaena dispar</i>), réti csík (<i>Misgurnus fossilis</i>), vágó csík (<i>Cobitis taenia</i>), szivárványos ökle (<i>Rhodeus sericeus amarus</i>)</p> <p>A trágyázás a túlzott szerves anyag terhelés révén az élőhelyek gyomosodását, a vizek szennyeződését, eutrofizációját okozza.</p>
A20	Műtrágya kijuttatása mezőgazdasági területre	L	5	<p>pannon szikes sztyepek és mocsarak (1530*), síksági pannon löszgyepek (6250*), <i>Cnidion dubii</i> folyóvölgyeinek mocsárrétjei (6440), kisészkű aszat (<i>Cirsium brachycephalum</i>), vöröshasú unka (<i>Bombina bombina</i>), mocsári teknős (<i>Emys</i></p>

				<p><i>orbicularis</i>), nagy szikibagoly (<i>Gortyna borelii lunata</i>), lápi szitakötő (<i>Leucorrhinia pectoralis</i>), nagy tűzlepke (<i>Lycaena dispar</i>), réti csík (<i>Misgurnus fossilis</i>), vágó csík (<i>Cobitis taenia</i>), szivárványos ökle (<i>Rhodeus sericeus amarus</i>)</p> <p>A vegyszerek használata az élőhelyek gyomosodását, az ott előforduló fajok esetleges pusztulását okozza. A szántók környéki csatornába, kisvizes élőhelyekre bemosódó vegyszerek az ott előforduló fajok pusztulását okozhatják.</p>
A21	Növényvédő szerek használata a mezőgazdaságban	L	8	<p>pannon szikes sztyeppek és mocsarak (1530*), síksági pannon löszgyepek (6250*), <i>Cnidion dubii</i> folyóvölgyeinek mocsárrétjei (6440), kislefészű aszat (<i>Cirsium brachycephalum</i>), vöröshasú unka (<i>Bombina bombina</i>), mocsári teknős (<i>Emys orbicularis</i>), nagy szikibagoly (<i>Gortyna borelii lunata</i>), lápi szitakötő (<i>Leucorrhinia pectoralis</i>), nagy tűzlepke (<i>Lycaena dispar</i>), réti csík (<i>Misgurnus fossilis</i>), vágó csík (<i>Cobitis taenia</i>), szivárványos ökle (<i>Rhodeus sericeus amarus</i>)</p> <p>A növényvédő szerek használata az élőhelyek gyomosodását, az ott előforduló fajok</p>

				esetleges pusztulását okozza. A szántók környéki csatornába, kisvizes élőhelyekre bemosódó vegyszerek az ott előforduló fajok pusztulását okozhatják.
B02	Más típusú erdővé alakítás, beleértve a monokultúrákat	M	7	<p>keményfás ligeterdők nagy folyók mentén <i>Quercus robur</i>, <i>Ulmus laevis</i> és <i>Ulmus minor</i>, <i>Fraxinus excelsior</i> vagy <i>Fraxinus angustifolia</i> fajokkal (<i>Ulmion minoris</i>) (91F0), sárga gyapjasszövő (<i>Eriogaster catax</i>), díszes tarkalepke (<i>Hypodryas maturna</i>), csonkafülű denevér (<i>Myotis emarginatus</i>), nyugati pisedenevér (<i>Barbastella barbastellus</i>), hegyesorrú denevér (<i>Myotis blythii</i>), tavi denevér (<i>Myotis dasycneme</i>)</p> <p>A tipikus erdőgazdálkodási gyakorlat miatt sok helyen hiányoznak az elegyfajok, ami kevésbé természetszerű erdőképet eredményez. A sárga gyapjasszövő élőhelyét jelentő erdőszegélyek sok helyen hiányoznak, vagy fajszegények, esetleg tájidegen fajokból állnak. A díszes tarkalepke számára fontos kőris fajok sokszor hiányoznak. A gyakran 1-2 fajból álló elegytelen erdők sok faj számára alkalmatlan élőhelyek, így a denevéreknek táplálékul szolgáló rovarfajok</p>

				számára is.
B03	Erdőfelújítás idegenhonos, vagy tájidegen fajokkal vagy azok betelepítése	M	10	keményfás ligeterdők nagy folyók mentén <i>Quercus robur</i> , <i>Ulmus laevis</i> és <i>Ulmus minor</i> , <i>Fraxinus excelsior</i> vagy <i>Fraxinus angustifolia</i> fajokkal (<i>Ulmion minoris</i>) (91F0), sárga gyapjasszövő (<i>Eriogaster catax</i>), díszes tarkalepke (<i>Hypodryas maturna</i>), (csonkafülű denevér (<i>Myotis emarginatus</i>), nyugati pisedenevér (<i>Barbastella barbastellus</i>), hegyesorrú denevér (<i>Myotis blythii</i>), tavi denevér (<i>Myotis dasycneme</i>) Az idegenhonos vagy tájidegen fajokból álló erdők sok esetben alkalmatlanok a hazai fajok számára, mint élőhelyek.
B07	Lábon álló és fekvő holtfa eltávolítása, beleértve a törmeléket is	L	2	keményfás ligeterdők nagy folyók mentén <i>Quercus robur</i> , <i>Ulmus laevis</i> és <i>Ulmus minor</i> , <i>Fraxinus excelsior</i> vagy <i>Fraxinus angustifolia</i> fajokkal (<i>Ulmion minoris</i>) (91F0), bánáti csiga (<i>Chilostoma banaticum</i>), nyugati pisedenevér (<i>Barbastella barbastellus</i>), hegyesorrú denevér (<i>Myotis blythii</i>), tavi denevér (<i>Myotis dasycneme</i>), csonkafülű denevér (<i>Myotis emarginatus</i>) A holtfa eltávolítása az erdők természetességének csökkenését

				eredményezi, illetve a bánáti csiga, a nyugati pisedenevér, a hegyesorrú denevér és a tavi denevér számára alkalmas élőhelyek megszűnését jelenti.
B08	Idős fák eltávolítása (kivéve a lábonálló vagy fekvő holt fát)	M	20	keményfás ligeterdők nagy folyók mentén <i>Quercus robur</i> , <i>Ulmus laevis</i> és <i>Ulmus minor</i> , <i>Fraxinus excelsior</i> vagy <i>Fraxinus angustifolia</i> fajokkal (<i>Ulmion minoris</i>) (91F0), nyugati pisedenevér (<i>Barbastella barbastellus</i>), hegyesorrú denevér (<i>Myotis blythii</i>), tavi denevér (<i>Myotis dasycneme</i>), csonkafülű denevér (<i>Myotis emarginatus</i>) Az idős állományok, hagyásfák eltávolítása homogenizálja a koreloszlást az erdőkben, kevésbé természetszerű és kevésbé diverz erdőket eredményez. A denevér fajok számára a vadászterületként szolgáló idős tölgyes és kőrises állományok letermelése okoz problémát, a fajok számára alkalmas élőhelyek megszűnnek.
B09	Tarvágás	M	10	keményfás ligeterdők nagy folyók mentén <i>Quercus robur</i> , <i>Ulmus laevis</i> és <i>Ulmus minor</i> , <i>Fraxinus excelsior</i> vagy <i>Fraxinus angustifolia</i> fajokkal (<i>Ulmion minoris</i>) (91F0), bánáti csiga (<i>Chilostoma banaticum</i>), sárga gyapjasszövő

				<p>(<i>Eriogaster catax</i>), díszes tarkalepke (<i>Hypodryas maturna</i>), csonkafülű denevér (<i>Myotis emarginatus</i>), nyugati pisedenevér (<i>Barbastella barbastellus</i>), hegyesorrú denevér (<i>Myotis blythii</i>), tavi denevér (<i>Myotis dasycneme</i>)</p> <p>A tarvágás a közösségi jelentőségű élőhely megsemmisülésével jár, illetve a fajok számára is megszűnnek az élőhelyek. Hiába történik erdőfelújítás a tarvágást követően, nagyon sok évnek kell eltelni, mire a fák megnőnek, az erdő ismét természetszerűbb, diverzebb képet mutat, ismét közösségi jelentőségű élőhelytípus jelenlétéről beszélhetünk az adott részletben.</p>
B20	Növényvédő szerek erdészeti használata	M	12	<p>keményfás ligeterdők nagy folyók mentén <i>Quercus robur</i>, <i>Ulmus laevis</i> és <i>Ulmus minor</i>, <i>Fraxinus excelsior</i> vagy <i>Fraxinus angustifolia</i> fajokkal (<i>Ulmion minoris</i>) (91F0), sárga gyapjasszövő (<i>Eriogaster catax</i>), díszes tarkalepke (<i>Hypodryas maturna</i>), csonkafülű denevér (<i>Myotis emarginatus</i>), nyugati pisedenevér (<i>Barbastella barbastellus</i>), hegyesorrú denevér (<i>Myotis blythii</i>), tavi denevér (<i>Myotis dasycneme</i>)</p> <p>Az erdészeti</p>

				gyakorlatban használt növényvédő szerek sokszor nem fajspecifikusak, illetve nem megfelelő fenológiai állapotban vannak kijuttatva, így a megcélzott kártevőt nem pusztítják el hatékonyan, illetve más, a vegyszerre érzékeny fajokat is elpusztítanak, amik részben közösségi jelentőségűek, részben táplálékkul szolgálnak (pl. denevérek számára).
E01	Utak, ösvények, vasútvonalak és a kapcsolódó infrastruktúra	L	8	pannon szikes sztyeppek és mocsarak (1530*), síksági pannon löszgyepek (6250*), <i>Cnidion dubii</i> folyóvölgyeinek mocsárrétjei (6440), kislefészű aszat (<i>Cirsium brachycephalum</i>), vöröshasú unka (<i>Bombina bombina</i>), mocsári teknős (<i>Emys orbicularis</i>), vidra (<i>Lutra lutra</i>), molnárgörény (<i>Mustela eversmannii</i>) Új utak építése, vagy a meglévők felújítása az élőhelyek károsodását, megsemmisülését okozza, a közlekedő gépjárművek sok állatot eltaposnak.
F09	Háztartási/rekreációs létesítményi hulladék/szemét elhelyezése és kezelése	M	8	pannon szikes sztyeppek és mocsarak (1530*), síksági pannon löszgyepek (6250*), <i>Cnidion dubii</i> folyóvölgyeinek mocsárrétjei (6440), keményfás ligeterdők nagy folyók mentén <i>Quercus robur</i> , <i>Ulmus laevis</i> és <i>Ulmus minor</i> , <i>Fraxinus excelsior</i> vagy

				<p><i>Fraxinus angustifolia</i> fajokkal (<i>Ulmion minoris</i>) (91F0), kiséfészű aszat (<i>Cirsium brachycephalum</i>), vöröshasú unka (<i>Bombina bombina</i>), mocsári teknős (<i>Emys orbicularis</i>)</p> <p>A településekhez közelebbi területeken nagyobb az illegális hulladék elhelyezés esélye, ami az élőhelyek károsodásával, degradációjával, megsemmisülésével járhat.</p>
F14	Felszíni vagy felszín alatti vizek pontszerű szennyezését okozó egyéb lakossági vagy rekreációs tevékenységek és struktúrák	M	10	<p>pannon szikes sztyepek és mocsarak (1530*), síksági pannon löszgyepek (6250*), <i>Cnidion dubii</i> folyóvölgyeinek mocsárrétjei (6440), keményfás ligeterdők nagy folyók mentén <i>Quercus robur</i>, <i>Ulmus laevis</i> és <i>Ulmus minor</i>, <i>Fraxinus excelsior</i> vagy <i>Fraxinus angustifolia</i> fajokkal (<i>Ulmion minoris</i>) (91F0), kiséfészű aszat (<i>Cirsium brachycephalum</i>), lápi szitakötő (<i>Leucorrhinia pectoralis</i>), nagy tűzlepke (<i>Lycaena dispar</i>), vöröshasú unka (<i>Bombina bombina</i>), mocsári teknős (<i>Emys orbicularis</i>), vidra (<i>Lutra lutra</i>)</p> <p>A lakott területek közelében nagyobb a talaj- és vízszennyezés mértéke, ami az élőhelyek károsodásával, degradációjával, megsemmisülésével,</p>

				illetve közvetlenül a fajok és táplálékállataik pusztulásával járhat.
I01	Az Unió számára veszélyt jelentő idegenhonos inváziós fajok	M	30	<p>pannon szikes sztyepek és mocsarak (1530*), síksági pannon löszgyepek (6250*), <i>Cnidion dubii</i> folyóvölgyeinek mocsárrétjei (6440), keményfás ligeterdők nagy folyók mentén <i>Quercus robur</i>, <i>Ulmus laevis</i> és <i>Ulmus minor</i>, <i>Fraxinus excelsior</i> vagy <i>Fraxinus angustifolia</i> fajokkal (<i>Ulmion minoris</i>) (91F0)</p> <p>Az inváziós fajok (pl. selyemkóró) átalakítják az élőhelyek szerkezetét, agresszív terjedésükkel kiszorítják az őshonos fajokat.</p>
I02	Egyéb idegenhonos inváziós fajok (az Unió számára veszélyt jelentő fajokon kívül)	M	25	<p>pannon szikes sztyepek és mocsarak (1530*), síksági pannon löszgyepek (6250*), <i>Cnidion dubii</i> folyóvölgyeinek mocsárrétjei (6440), keményfás ligeterdők nagy folyók mentén <i>Quercus robur</i>, <i>Ulmus laevis</i> és <i>Ulmus minor</i>, <i>Fraxinus excelsior</i> vagy <i>Fraxinus angustifolia</i> fajokkal (<i>Ulmion minoris</i>) (91F0)</p> <p>Az inváziós fajok (pl. keskenylevelű ezüstfa, gyalogakác, zöld juhar, bálványfa) átalakítják az élőhelyek szerkezetét, agresszív terjedésükkel kiszorítják az őshonos fajokat.</p>
I04	Problémát jelentő őshonos növény- és állatfajok	M	25	pannon szikes sztyepek és mocsarak (1530*), síksági pannon löszgyepek (6250*),

				<p><i>Cnidion dubii</i> folyóvölgyeinek mocsárrétjei (6440), keményfás ligeterdők nagy folyók mentén <i>Quercus robur</i>, <i>Ulmus laevis</i> és <i>Ulmus minor</i>, <i>Fraxinus excelsior</i> vagy <i>Fraxinus angustifolia</i> fajokkal (<i>Ulmenion minoris</i>) (91F0), kislefűszek aszat (<i>Cirsium brachycephalum</i>)</p> <p>Egyes őshonos fajok (pl. nád, kökény) kezelés (kaszálás, legeltetés) hiányában elterjedhetnek, ezzel a gyepes élőhelyek szerkezetét átalakítva, a fajok számára alkalmas élőhelyek kiterjedését csökkentve. Problémát okoz a túltartott vadállomány. Egyes vadfajok, így a vaddisznó túrási tevékenységük során lokálisan az élőhelyek károsodását, gyomosodását okozzák, a fajkészlet átalakul, könnyebben telepednek meg inváziós fajok, más vadfajok, pl. szarvas, őz, az erdőkben a fákat, bokrokat rágják meg.</p>
K04	Hidrológiai áramlás módosítása	H	85	<p>pannon szikes sztyepek és mocsarak (1530*), síksági pannon löszgyepek (6250*), <i>Cnidion dubii</i> folyóvölgyeinek mocsárrétjei (6440), keményfás ligeterdők nagy folyók mentén <i>Quercus robur</i>, <i>Ulmus laevis</i> és <i>Ulmus minor</i>, <i>Fraxinus excelsior</i> vagy <i>Fraxinus angustifolia</i> fajokkal (<i>Ulmenion</i></p>

				<p><i>minoris</i>) (91F0), kisfészű aszat (<i>Cirsium brachycephalum</i>), lápi szitakötő (<i>Leucorrhinia pectoralis</i>), apró fillérsiga (<i>Anisus vorticulus</i>), vöröshasú unka (<i>Bombina bombina</i>), mocsári teknős (<i>Emys orbicularis</i>), vidra (<i>Lutra lutra</i>), nagy tűzlepke (<i>Lycaena dispar</i>), réti csík (<i>Misgurnus fossilis</i>), vágó csík (<i>Cobitis taenia</i>), szívárványos ökle (<i>Rhodeus sericeus amarus</i>)</p> <p>A vizes élőhelyek lecsapolása, belvizek levezetése a vízhez kötődő fajok élőhelyének elvesztésével jár, a gyepes élőhelyek szerkezete megfelelő vízellátottság hiányában átalakul, a fajkészlet megváltozik.</p>
L01	Természetes abiotikus folyamatok (pl. erózió, feliszapolódás, kiszáradás, elsüllyedés, szikesedés)	H	50	<p>pannon szikes sztyeppek és mocsarak (1530*), síksági pannon löszgyepek (6250*), <i>Cnidion dubii</i> folyóvölgyeinek mocsárrétjei (6440), kisfészű aszat (<i>Cirsium brachycephalum</i>), lápi szitakötő (<i>Leucorrhinia pectoralis</i>), vöröshasú unka (<i>Bombina bombina</i>), apró fillérsiga (<i>Anisus vorticulus</i>), mocsári teknős (<i>Emys orbicularis</i>), vidra (<i>Lutra lutra</i>), nagy tűzlepke (<i>Lycaena dispar</i>), réti csík (<i>Misgurnus fossilis</i>),</p>

				vágó csík (<i>Cobitis taenia</i>), szivárványos ökle (<i>Rhodeus sericeus amarus</i>) Egyes vízterek a szélsőséges időjárási viszonyok következtében időszakosan vagy véglegesen kiszáradhatnak, elveszítve ezáltal élőhelyi szerepüket.
--	--	--	--	---

A tervezési területre kívülről ható veszélyeztető tényezők:

Kód	Veszélyeztet tényez neve	Jelent sége (H=nagy, M=közepes, L=kicsi)	Érintett terület aránya (%)	Milyen jelöl él helyre vagy fajra és milyen módon gyakorol hatást?
A19	Szerves trágya kijuttatása mezőgazdasági területre	L	5	pannon szikes sztyepppek és mocsarak (1530*), síksági pannon löszgyepek (6250*), <i>Cnidion dubii</i> folyóvölgyeinek mocsárrétjei (6440), kiscsüki aszat (<i>Cirsium brachycephalum</i>), vöröshasú unka (<i>Bombina bombina</i>), mocsári teknős (<i>Emys orbicularis</i>), nagy szikibagoly (<i>Gortyna borelii lunata</i>), lápi szitakötő (<i>Leucorrhinia pectoralis</i>), réti csík (<i>Misgurnus fossilis</i>), vágó csík (<i>Cobitis taenia</i>), szivárványos ökle (<i>Rhodeus sericeus amarus</i>) A trágyázás a túlzott szerves anyag terhelés révén az élőhelyek gyomosodását, a vizek eutrofizációját okozza.
A20	Műtrágya kijuttatása mezőgazdasági területre	L	5	pannon szikes sztyepppek és mocsarak (1530*), síksági pannon löszgyepek (6250*), <i>Cnidion dubii</i>

				<p>folyóvölgyeinek mocsárrétjei (6440), kiséfűszű aszat (<i>Cirsium brachycephalum</i>), vöröshasú unka (<i>Bombina bombina</i>), mocsári teknős (<i>Emys orbicularis</i>), nagy szikibagoly (<i>Gortyna borelii lunata</i>), lápi szitakötő (<i>Leucorrhinia pectoralis</i>), réti csík (<i>Misgurnus fossilis</i>), vágó csík (<i>Cobitis taenia</i>), szívárványos ökle (<i>Rhodeus sericeus amarus</i>)</p> <p>A vegyszerek használata az élőhelyek gyomosodását, az ott előforduló fajok esetleges pusztulását okozza. A szántók környéki csatornába, kisvizes élőhelyekre bemosódó vegyszerek az ott előforduló fajok pusztulását okozhatják.</p>
A21	Növényvédő szerek használata a mezőgazdaságban	L	8	<p>pannon szikes sztyeppek és mocsarak (1530*), síksági pannon löszgyepek (6250*), <i>Cnidion dubii</i></p> <p>folyóvölgyeinek mocsárrétjei (6440), kiséfűszű aszat (<i>Cirsium brachycephalum</i>), vöröshasú unka (<i>Bombina bombina</i>), mocsári teknős (<i>Emys orbicularis</i>), nagy szikibagoly (<i>Gortyna borelii lunata</i>), lápi szitakötő (<i>Leucorrhinia pectoralis</i>), réti csík (<i>Misgurnus fossilis</i>), vágó csík (<i>Cobitis taenia</i>), szívárványos ökle (<i>Rhodeus sericeus amarus</i>)</p> <p>A növényvédő szerek használata az élőhelyek gyomosodását, az ott</p>

				előforduló fajok esetleges pusztulását okozza. A szántók környéki csatornába, kisvízes élőhelyekre bemosódó vegyszerek az ott előforduló fajok pusztulását okozhatják.
E01	Utak, ösvények, vasútvonalak és a kapcsolódó infrastruktúra	L	8	pannon szikes sztyeppek és mocsarak (1530*), síksági pannon löszgyepek (6250*), <i>Cnidion dubii</i> folyóvölgyeinek mocsárrétjei (6440), kiskécskű aszat (<i>Cirsium brachycephalum</i>), vöröshasú unka (<i>Bombina bombina</i>), mocsári teknős (<i>Emys orbicularis</i>), vidra (<i>Lutra lutra</i>), molnárgörény (<i>Mustela eversmannii</i>) Új utak építése, vagy a meglévők felújítása az élőhelyek károsodását, megsemmisülését okozza, a közlekedő gépjárművek sok állatot eltaposnak.
F09	Háztartási/rekreációs létesítményi hulladék/szemét elhelyezése és kezelése	M	8	pannon szikes sztyeppek és mocsarak (1530*), síksági pannon löszgyepek (6250*), <i>Cnidion dubii</i> folyóvölgyeinek mocsárrétjei (6440), keményfás ligeterdők nagy folyók mentén <i>Quercus robur</i> , <i>Ulmus laevis</i> és <i>Ulmus minor</i> , <i>Fraxinus excelsior</i> vagy <i>Fraxinus angustifolia</i> fajokkal (<i>Ulmus minoris</i>) (91F0), kiskécskű aszat (<i>Cirsium brachycephalum</i>), vöröshasú unka (<i>Bombina bombina</i>), mocsári teknős (<i>Emys orbicularis</i>) A településekhez közelebbi területeken

				nagyobb az illegális hulladék elhelyezés esélye, ami az élőhelyek károsodásával, degradációjával, megsemmisülésével járhat.
F14	Felszíni vagy felszín alatti vizek pontszerű szennyezését okozó egyéb lakossági vagy rekreációs tevékenységek és struktúrák	M	10	<p>pannon szikes sztyepppek és mocsarak (1530*), síksági pannon löszgyepek (6250*), <i>Cnidion dubii</i> folyóvölgyeinek mocsárrétjei (6440), keményfás ligeterdők nagy folyók mentén <i>Quercus robur</i>, <i>Ulmus laevis</i> és <i>Ulmus minor</i>, <i>Fraxinus excelsior</i> vagy <i>Fraxinus angustifolia</i> fajokkal (<i>Ulmus minoris</i>) (91F0), kispészű aszat (<i>Cirsium brachycephalum</i>), vöröshasú unka (<i>Bombina bombina</i>), mocsári teknős (<i>Emys orbicularis</i>), vidra (<i>Lutra lutra</i>)</p> <p>A lakott területek közelében nagyobb a talaj- és vízszennyezés mértéke, ami az élőhelyek károsodásával, degradációjával, megsemmisülésével, illetve közvetlenül a fajok és táplálékállataik pusztulásával járhat.</p>
I01	Az Unió számára veszélyt jelentő idegenhonos inváziós fajok	M	30	<p>pannon szikes sztyepppek és mocsarak (1530*), síksági pannon löszgyepek (6250*), <i>Cnidion dubii</i> folyóvölgyeinek mocsárrétjei (6440), keményfás ligeterdők nagy folyók mentén <i>Quercus robur</i>, <i>Ulmus laevis</i> és <i>Ulmus minor</i>, <i>Fraxinus excelsior</i> vagy <i>Fraxinus angustifolia</i></p>

				fajokkal (<i>Ulmion minoris</i>) (91F0) Az inváziós fajok (pl. selyemkóró) átalakítják az élőhelyek szerkezetét, agresszív terjedésükkel kiszorítják az őshonos fajokat.
I02	Egyéb idegenhonos inváziós fajok (az Unió számára veszélyt jelentő fajokon kívül)	M	25	pannon szikes sztyeppek és mocsarak (1530*), síksági pannon löszgyepek (6250*), <i>Cnidion dubii</i> folyóvölgyeinek mocsárrétjei (6440), keményfás ligeterdők nagy folyók mentén <i>Quercus robur</i> , <i>Ulmus laevis</i> és <i>Ulmus minor</i> , <i>Fraxinus excelsior</i> vagy <i>Fraxinus angustifolia</i> fajokkal (<i>Ulmion minoris</i>) (91F0) Az inváziós fajok (pl. keskenylevelű ezüstfa, gyalogakác, zöld juhar, bálványfa) átalakítják az élőhelyek szerkezetét, agresszív terjedésükkel kiszorítják az őshonos fajokat.
I04	Problémát jelentő őshonos növény- és állatfajok	M	25	pannon szikes sztyeppek és mocsarak (1530*), síksági pannon löszgyepek (6250*), <i>Cnidion dubii</i> folyóvölgyeinek mocsárrétjei (6440), keményfás ligeterdők nagy folyók mentén <i>Quercus robur</i> , <i>Ulmus laevis</i> és <i>Ulmus minor</i> , <i>Fraxinus excelsior</i> vagy <i>Fraxinus angustifolia</i> fajokkal (<i>Ulmion minoris</i>) (91F0), kiséfűszű aszat (<i>Cirsium brachycephalum</i>) Egyes őshonos fajok (pl. nád, kökény) kezelés (kaszálás, legeltetés)

				hiányában elterjedhetnek, ezzel a gyepes élőhelyek szerkezetét átalakítva, a fajok számára alkalmas élőhelyek kiterjedését csökkentve. Problémát okoz a túltartott vadállomány. Egyes vadfajok, így a vaddisznó túrási tevékenységük során lokálisan az élőhelyek károsodását, gyomosodását okozzák, a fajkészlet átalakul, könnyebben telepednek meg inváziós fajok, más vadfajok, pl. szarvas, őz, az erdőkben a fákat, bokrokat rágják meg.
K04	Hidrológiai áramlás módosítása	H	85	pannon szikes sztyeppek és mocsarak (1530*), síksági pannon löszgyepek (6250*), <i>Cnidion dubii</i> folyóvölgyeinek mocsárrétjei (6440), keményfás ligeterdők nagy folyók mentén <i>Quercus robur</i> , <i>Ulmus laevis</i> és <i>Ulmus minor</i> , <i>Fraxinus excelsior</i> vagy <i>Fraxinus angustifolia</i> fajokkal (<i>Ulmion minoris</i>) (91F0), kispécskű aszat (<i>Cirsium brachycephalum</i>), lápi szitakötő (<i>Leucorrhinia pectoralis</i>), apró fillérsiga (<i>Anisus vorticulus</i>), vöröshasú unka (<i>Bombina bombina</i>), mocsári teknős (<i>Emys orbicularis</i>), vidra (<i>Lutra lutra</i>), nagy tűzlepke (<i>Lycaena dispar</i>), lápi szitakötő (<i>Leucorrhinia pectoralis</i>), réti csík (<i>Misgurnus fossilis</i>), vágó csík (<i>Cobitis taenia</i>), szivárványos ökle (<i>Rhodeus sericeus</i>

				<i>amarus</i>) A vizes élőhelyek lecsapolása, belvizek levezetése a vízhez kötődő fajok élőhelyének elvesztésével jár, a gyepes élőhelyek szerkezete megfelelő vízellátottság hiányában átalakul, a fajkészlet megváltozik.
--	--	--	--	---

3. Kezelési feladatok meghatározása

3.1. Természetvédelmi célkitűzés, a terület rendeltetése

A területen a fő célkitűzés a jelölő élőhelytípusok, így a pannon szikes sztyeppék és mocsarak, síksági pannon löszgyepek, *Cnidion dubii* folyóvölgyeinek mocsárrétjei, keményfás ligeterdők nagy folyók mentén *Quercus robur*, *Ulmus laevis* és *Ulmus minor*, *Fraxinus excelsior* vagy *Fraxinus angustifolia* fajokkal (*Ulmion minoris*) megőrzése és természetességének növelése, illetve a jelölő fajok, különösen a nagy szikibagoly (*Gortyna borelii*) és a csonkafülű denevér (*Myotis emarginatus*) populációinak megőrzése.

További célkitűzés a területen a jelölő élőhelytípusok lehetséges mértékű élőhely-rehabilitációja és ezzel a közösségi jelentőségű fajok számára alkalmas élőhelyek kiterjedésének növelése. A fenti célkitűzéseket a pannon szikes sztyeppék és mocsarak, a síksági pannon löszgyepek és a *Cnidion dubii* folyóvölgyeinek mocsárrétjei esetében megfelelő módon végzett aktív élőhely kezeléssel (kaszálás, legeltetés), valamint az inváziós fajok visszaszorításával és megfelelő vízkormányzással lehet elérni. Az élőhelyek rehabilitációja a szántóföldi művelésre kevésbé alkalmas területek visszagyepesítésével valósítható meg.

A keményfás ligeterdők esetében a célkitűzéseket elegyfajokban gazdag, többszintes, kiegyenlített korosztály-eloszlású, az élőhelytípusra jellemző őshonos fajokból álló erdőszerkezet kialakításával, a vágásérettségi kor emelésével, természetközeli erdőkezelési eljárások bevezetésével lehet elérni. Az erdők esetében az őshonos állományok területi arányának fokozatos növelésével érhető el a rehabilitáció.

3.2. Kezelési javaslatok

A 275/2004. (X.8.) Korm. rendelet 4. § 5. pontja alapján „(5) A fenntartási terv a Natura 2000 terület kezelésére vonatkozó javaslatokat, valamint ezek megvalósításának lehetséges eszközeit tartalmazza, és jogszabály eltérő rendelkezése hiányában kötelező földhasználati szabályokat nem állapít meg.”

Az itt megfogalmazott előírás-javaslatok célja, hogy a kezelési egységekben előforduló közösségi jelentőségű értékek, a jelenlegi gazdálkodási gyakorlat és adottságok alapján javaslatot tegyenek a gazdálkodás kívánatos módjára. Ennek érdekében itt megfogalmazásra kerülnek olyan előírás-javaslatok, amelyek alapul szolgálnak a jövőbeli támogatási programok kidolgozásához. A gazdálkodók számára ezek az előírás-javaslatok a jelen terv alapján kötelezettséget nem jelentenek, betartásuk csak támogatási programokon keresztül, önkéntes vállalás formájában valósulhat meg. A már más jogszabály vagy hatósági eszköz alapján létező

előírások esetében azok kötelező jellegét értelemszerűen az azt megalapozó jogszabály, vagy hatósági eszköz támasztja alá, jelen fenntartási terv ezekre az előírásokra csak utalást tesz.

A fenntartási tervben szereplő kezelési javaslatok meghatározása kezelési egységenként történik. Egy kezelési egységbe az élőhelyvédelmi vagy fajvédelmi szempontból hasonlóan kezelt területek tartoznak. A kezelési egységek élőhelytípusok alapján kerültek meghatározásra, az élőhelytípusok leírása az ÁNÉR2011 (Általános Nemzeti Élőhelyosztályozási Rendszer 2011-es verziója) szerint történt. A kezelési egységek határa nem feltétlenül követi az ingatlan-nyilvántartási határokat, mivel sok esetben a nyilvántartott és a valós területhasználat eltér. A tervezési területen nyolc kezelési egység került lehatárolásra, melyek áttekintő térképét a 2. számú térkép melléklet ábrázolja.

3.2.1. Él helyek kezelése

Gyepék:

Gyepterületek esetében a természetesség, a jó állapot megtartása és növelése érdekében cél az éves szintű aktív élőhelykezelés, ami kaszálással, szárazúzással, legeltetéssel valósítható meg. Inváziós fajokkal, illetve hazai, de erősen terjedő fajokkal (pl. kökény, nád) erősen fertőzött területeken az évi többszöri kaszálás/szárazúzás a kívánatos, vagy a folyamatos és optimális mértékű legeltetés.

Fontos az inváziós növényfajok elleni védekezés, lehetőség szerint mechanikus eszközökkel.

A gyepekre vonatkozó konkrét előírás javaslatok a vonatkozó kezelési egységnél szerepelnek.

Szántók:

Szántók esetében az ideális célállapot a gyep vagy erdő művelési ágra és hasznosításra való átváltás lenne. A gyepesítés elsősorban spontán gyepesedés elősegítésével, esetleg kezdeti gyep vagy lucerna telepítéssel, majd azt követően a spontán gyepesedés elősegítésével valósítható meg. Erdősítés őshonos és tájthonos fa- és cserjefajokkal, célállományként térszinttől függően puhafás vagy keményfás ligeterdők kialakításával valósítható meg.

Szántóként hasznosított területeken az ideális az extenzív szántóföldi gazdálkodás lenne.

A szántókra vonatkozó konkrét előírás javaslatok a vonatkozó kezelési egységnél szerepelnek.

Erdők:

A területen található őshonos erdők esetében kívánatos a bennük található idegenhonos fajok szelektív kitermelése, terjedésük megakadályozása. Cél a kizárólag ős- és tájthonos térszinttől függően puhafás vagy keményfás erdők kialakítása, amelyek sok fa- és cserjefajból állnak, többszintűek, többkorúak, cserje- és gyepszinttel rendelkeznek, öreg, böhöncös, odvas fákat és labon álló és/vagy fekvő holtfát is tartalmaznak.

A jelenleg idegenhonos állományok esetében cél az őshonos és tájthonos állományokra való fokozatos lecserélés.

Fontos az inváziós növényfajok elleni védekezés, lehetőség szerint mechanikus eszközökkel.

Az erdőkre vonatkozó konkrét előírás javaslatok a vonatkozó kezelési egységeknél szerepelnek.

Vizes él helyek:

Vizes élőhelyek közül a mocsarak esetében fontos lenne szabályozott vízellátási rendszer kiépítése, szükség esetén műtárgyak építésével, hogy a fontos élőhelyek folyamatos vízellátása biztosított legyen.

A halastavak, mint fontos vizes élőhelyek esetében fontos lenne kiegyenlítettebb vízborítások biztosítása az egyes tavakon, a hirtelen vízszint ingadozások megszüntetése.

A vizes élőhelyekre vonatkozó konkrét előírás javaslatok a vonatkozó kezelési egységeknél szerepelnek.

Fontos az inváziós növényfajok elleni védekezés, lehetőség szerint mechanikus eszközökkel, illetve hal vagy egyéb állatfajok esetén az állományok visszaszorítása.

3.2.1.1. Gazdálkodáshoz nem köthet általános javaslatok

Fontos a földutak folyamatos karbantartása, csak a meglévő nyomvonalak használata az utakkal szomszédos természetes növényzeten a taposási kár megelőzése érdekében.

3.2.1.2. Gazdálkodáshoz köthet kezelési javaslatok

Vadgazdálkodás:

A vadgazdálkodásra vonatkozó előírás javaslatok minden kezelési egységet érintenek.

Az országos jelentőségű védett természeti területre vonatkozó előírások:

1. Vízivad vadászata nem folytatható.
2. Az ólomsörét használata vizes élőhelyeken tilos.
3. Erdei szalonka vadászata nem folytatható.
4. Vadászható varjúfélék vadászati ideyén kívül vadászata külön egyeztetés után folytatható.
5. Közlekedés csak a helyrajzi számmal rendelkező utakon történhet, helyreállítási kötelezettség terhe mellett. Gyep művelési ágú területen gépjárművel közlekedni tilos.
6. Állandó vadászati berendezés nem létesíthető.
7. Vad mesterséges tenyésztése nem végezhető.
8. Tenyésztett vad kibocsátása nem végezhető. Kivételt képez ez alól a fogoly, mely kibocsátása, a természetvédelmi kezelővel történő előzetes egyeztetést követően végezhető.
9. Vadgazdálkodási célból mérge használata tilos.
10. Előzetes egyeztetés után, évente egyszer lehet társas vadászatot tartani egy területrészen.
11. Vadászat során keletkezett hulladék, lőszerhüvely nem maradhat a területen. A vadászat befejeztével ezeket haladéktalanul el kell szállítani.
12. Vad etetésére kizárólag mobil etetők használhatóak, amelyek csak a vadetetés időszakában lehetnek a területen. Ezt követően haladéktalanul el kell távolítani őket a területről a maradék takarmánnyal együtt. Az etetők kihelyezését megelőzően a természetvédelmi kezelővel egyeztetni szükséges az etetők számát és elhelyezkedését.
13. Vadászati módok közül csak külön engedéllyel alkalmazható az íjászat és a solymászat.

Területtel nem védett, védett természeti értékek védelmére vonatkozó el írások:

Fokozottan védett madárfajok, ragadozó madarak, telepesen fészkelők, valamint holló fészkelésének 500 méteres körzetében a párzási, kotlási és fiókanevelési időszakban vadászati és vadgazdálkodási tevékenység nem végezhető.

Natura 2000 területekre vonatkozó el írások:

A Natura 2000 területeken tilos olyan tevékenységet folytatni, amely a jelölő fajok állományának és/vagy a jelölő élőhelytípus fennmaradási lehetőségét sérti. Ennek a jogsértő állapotnak az elkerülése érdekében előzetesen egyeztetni szükséges a Nemzeti Park Igazgatósággal, minden olyan esetben, minden olyan tevékenység végzése előtt, amely a fenti állapot bekövetkezését eredményezheti, de különösen az alábbi esetekben:

1. Amennyiben a jelölő fajok között szárazföldi gerinctelenek szerepelnek, a területen mesterséges fácán kibocsátás, nevelés előzetes egyeztetést igényel.
2. Amennyiben a jelölő fajok között hullók, kétéltűek szerepelnek, a területen mesterséges vízivad tenyésztés, nevelés, kibocsátás előzetes egyeztetést igényel.
3. Különleges Madárvédelmi Terület (SPA) esetében, ha jelölő fajok között vízi-, parti madár fajok szerepelnek, a vízivad vadászata előzetes egyeztetést igényel a jelölő fajok területen tartózkodásának időszakában.
4. Vadászati, vadgazdálkodási célú élőhelyfejlesztés, vadföld kialakítás csak előzetes egyeztetéssel valósítható meg.

Vízgazdálkodás:

A tervezési terület vízgazdálkodására hatással lévő csatornák, műtárgyak működtetését úgy kell megvalósítani, hogy azok biztosítsák a tervezési területen található természetközeli állapotú vizes élőhelyek, gyeppek, erdők egész éves optimális vízellátottságát.

A felszíni vizek vízgazdálkodására vonatkozó, a Kettős-Körös (2-13) vízgyűjtő-gazdálkodási alegységen és a Sebes-Körös (2-14) vízgyűjtő-gazdálkodási alegységen érvényben lévő Vízgyűjtő-gazdálkodási Terv (VGT2) szerinti alábbi intézkedések minden kezelési egységet érintenek:

VGT2 szerinti azonosító	Intézkedések rövid leírása, megnevezése
2.4	Művelési ág váltás
7.1	A belvízelvezető rendszer módosítása
23.2	Csapadékgazdálkodás, táblaszintű vízvisszatartás a táblákon belül a beszivárgás növelése és a lefolyás csökkentése érdekében.
34.2	A természetvédelmi szempontból megkövetelt vízminőség biztosítása, az egyéb vízminőség-védelmi intézkedéseken felül.

3.2.1.2.1. KE1 kezelési egység

A) Kezelési egység meghatározása:

Ide tartoznak a természetes, természetközeli állapotú nyílt vízhez kötődő növényzettel borított területek, illetve a nyílt vízfelületek. Ide kerültek továbbá azok a kicsi nádas, gyepes, fás foltok, amelyek a csatornába, nyílt vizes területeken kvázi zárványfoltokként, vagy azok partjain helyezkednek el. Ebbe a kezelési egységbe került a Sző-rét és az Ugrai-rét nagy mocsara is. Az érintett területek kiterjedése: 198 ha.

B) Kezelési egység megfeleltetése/A kezelési egységbe tartozó él helytípusok:

a) Érintett ÁNÉR élőhelyek:

Ac - álló- és lassan áramló vizek hínárnövényzete

BA - fragmentális mocsári- és/vagy hínárnövényzet mozaikok álló- és folyóvizek partjánál

B1a - nem tözegképző nádasok, gyékényesek és tavikákások

B2 - harmatkásás, békabuzogányos, pántlikafüves mocsári-vízparti növényzet

B3 - vízparti virágkákás, csetkákás, vízi hídörös, mételykórós mocsarak

B5 - nem zsombékoló magassásrétek

B6 - zsiókás, kötő kákás és nádas szikes vizű mocsarak

OA - jellegtelen fátlan vizes élőhely

OB - jellegtelen üde gyeppek

OC - jellegtelen száraz-félszáraz gyeppek

OF - magaskórós ruderális gyomnövényzet

OG - taposott gyomnövényzet és ruderális iszapnövényzet

P2a - üde és nedves cserjések

P2c - idegenhonos cserje vagy japánkeserűfű fajok uralta állományok

RA - őshonos fajú facsoportok, fásorok, erdősávok

RB - őshonos fafajú puhafás jellegtelen vagy pionír erdők

U8 - folyóvizek

U9 - állóvizek

b) Érintett Natura 2000 élőhelyek:

1530* - pannon szikes sztyeppek és mocsarak

3150 - eutróf sekély tavak és holtmedrek hínárja

c) Érintett közösségi jelentőségű fajok:

- vöröshasú unka (*Bombina bombina*)

- mocsári teknős (*Emys orbicularis*)

- vidra (*Lutra lutra*)

- szivárványos ökle (*Rhodeus sericeus amarus*)

- réti csík (*Misgurnus fossilis*)

- vágó csík (*Cobitis taenia*)

C) **Gazdálkodáshoz köthet általános kezelési javaslatok:**

A kezelési egység vonatkozásában nincs gazdálkodáshoz köthető általános javaslat.

D) Gazdálkodáshoz köthető, támogatási rendszerbe illeszthető kezelési elírás-javaslatok:

a) Kötelezően betartandó elírások:

- Országos jelentőségű védett természet terület esetén a természet védelméről szóló 1996. évi LIII. törvény.
- Az egyes vízi létesítményekre a vonatkozó vízjogi üzemelési engedélyekben foglalt feltételek az irányadóak.

b) Javasolt elírások:

Kód	Önkéntes elírás-javaslat megnevezése
V01	A területen a növényvédelmet kizárólag vizekre és vízben élő szervezetekre nem veszélyes minőségű anyagokkal és kizárólag inváziós növényfajok irtása céljából lehet végezni.
V07	A gazdálkodási tevékenység során nem megengedett a gyepfelszín maradandó károsítása.
V19	Idegenhonos halfajok visszaszorítása, idegenhonos halfaj nem telepíthető.

*V19: Az idegenhonos halfajok visszaszorításának egyik lehetősége, hogy a horgászok a kifogott egyedeket nem dobják vissza.

E) Élőhelyrekonstrukciós és élőhelyfejlesztési javaslatok:

Kód	Önkéntes elírás-javaslat megnevezése
V63	Élőhely-rekonstrukció.

A tervezési területen található csatornák elvezetik a vizeket a természetközeli állapotú területekről. A csatornarendszerek természetvédelmi szempontból megfelelő működtetése (szabályozott vízvisszatartás, egyes csatornák megszüntetése) a természetes élőhelyek állapotának fenntartásában, javításában kiemelkedő szerepű. Az e célt szolgáló élőhelyrekonstrukciós beavatkozások támogatandók.

F) Kezelési javaslatok indoklása:

A tervezési területen számos csatorna található, ezek elvezetik a vizeket a természetközeli állapotú területekről. A megfelelő vízkormányzás, elsősorban a szabályozott vízvisszatartás a természetes élőhelyek állapotának fenntartásában, javításában kiemelkedő szerepű.

A kezelési egységbe tartozó területeken található közösségi jelentőségű élőhelytípusok (természetes eutróf tavak *Magnopotamion* vagy *Hydrocharition* növényzettel (3150), pannon szikes sztyeppek és mocsarak (1530*), valamint közösségi jelentőségű fajok (vöröshasú unka (*Bombina bombina*), mocsári teknős (*Emys orbicularis*), vidra (*Lutra lutra*), nagy tűzlepke (*Lycaena dispar*), réti csík (*Misgurnus fossilis*), szivárványos ökle (*Rhodeus sericeus amarus*) érzékenyek a vegyszeres terhelésre, ezért a vegyszerhasználatot a minimálisra kell csökkenteni, csak akkor lehet alkalmazni, ha elkerülhetetlen, mint egyes inváziós fajok irtásánál.

Az idegenhonos halfajok kiszorítják az őshonos halfajokat (réti csík (*Misgurnus fossilis*), szivárványos ökle (*Rhodeus sericeus amarus*), ezért a lehetőségekhez mérten vissza kell szorítani az idegenhonos halakat.

3.2.1.2.2. KE2 kezelési egység

A) Kezelési egység meghatározása:

Padkás szikesek tartoznak ide. Az érintett területek kiterjedése: 132 ha.

B) Kezelési egység megfeleltetése/A kezelési egységbe tartozó él helytípusok:

a) Érintett ÁNÉR élőhelyek:

F1a - ürmöspuszták

F2 - szikes rétek

H5a - löszgyepek, kötött talajú sztyeprétek

b) Érintett Natura 2000 élőhelyek:

1530* – pannon szikes sztyepek és mocsarak

6250* – síksági pannon löszgyepek

c) Érintett közösségi jelentőségű fajok:

- kiscfészű aszat (*Cirsium brachycephalum*)

- vöröshasú unka (*Bombina bombina*)

C) **Gazdálkodáshoz köthet általános kezelési javaslatok:**

Mez gazdaság:

A gépi kaszálás mellőzendő és a legeltetéssel történő kezelés a támogatandó.

D) **Gazdálkodáshoz köthet , támogatási rendszerbe illeszthet kezelési el írás-javaslatok:**

a) **Kötelező en betartandó el írások:**

- Országos jelentőségű védett természet terület esetén a természet védelméről szóló 1996. évi LIII. törvény.

- Gyepterületek esetében a Natura 2000 gyepterületek fenntartásának földhasználati szabályairól szóló 269/2007. (X.18.) Korm. rendelet.

- A nemzeti park igazgatóság által bérbe adott területek esetében a bérleti szerződésben foglaltak kötelező érvényű előírások.

b) **Javasolt el írások:**

Kód	Önkéntes fejlesztési javaslat megnevezése
GY14	Felázott talajon munkavégzés nem megengedett.
GY18	Kizárólag legeltetéssel történő hasznosítás.
GY24	A gyepök természetvédelmi szempontú égetéséhez engedély csak a működési terület szerinti nemzeti park igazgatóság hozzájárulása alapján kérhető.
GY27	Nem speciális növényvédő szer kijuttatása esetén az inváziós fásszárúak vegyszeres irtása a területileg illetékes hatóság engedélye alapján lehetséges.

GY28	A gyepek cserjésedésének megakadályozása, azonban a szórtan jelentkező őshonos cserjék megőrzése.
GY29	Cserjeirtás csak szeptember 1. és február 28. közötti időszakban lehetséges.*
GY30	A természetes gyepekben az őshonos, méretes fák (30 cm törzsátmérő felett) és a vadgyümölcsök (törzsátmérő megjelölése nélkül) megőrzése.
GY31	A cserjeirtás megkezdésének időpontját legalább 5 nappal korábban írásban a működési terület szerinti nemzeti park igazgatóságnak szükséges bejelenteni, valamint a meghagyásra szánt cserjéket, cserjefoltokat a működési terület szerinti nemzeti park igazgatósággal egyeztetni.
GY32	A működési terület szerinti nemzeti park igazgatóság általi kijelölésüket követően a fajgazdag, vagy védett fajokat tartalmazó cserjés foltokat meghagyása.
GY43	Legeltetési sűrűség 0,6-1,0 ÁE/ha.
GY68	Legeltethető állatfaj: juh.
GY116	A területen trágyadepónia, széna és szalmakazlak nem helyezhetők el.
GY117	Éjszakázó helyek, ideiglenes karámok és jószágállások helyét a működési terület szerinti nemzeti park-igazgatósággal egyeztetni szükséges.
E67	Az idegenhonos és tájidegen fafajú szabad rendelkezésű erdők és fásítások felújításának elhagyása, azok más művelési ágban (pl. gyepek) történő hasznosítása.

*GY29: Az előírás-javaslat a gyalogakácra nem érvényes, az egész évben irtható és irtandó.

E) Él hely-rekonstrukciós és él helyfejlesztési javaslatok:

A KE2 kezelési egység vonatkozásában nincsenek élőhely-rekonstrukciós és élőhelyfejlesztési javaslatok.

F) Kezelési javaslatok indoklása:

A kezelési egységbe tartozó területek padkás szikések. Ezeken a területeken a kaszálás, különösen a gépi kaszálás mellőzendő, mivel a nehéz gépek szétnyomják, ellapítják a szikpadkákat. A padkás szikések alján előforduló vakszikések fennmaradását elősegíti a legelő állatok taposása. A legeltethető állatfajok közül elsősorban a juh a kívánatos, mivel a nagyobb állatok (szarvasmarha, bivaly, ló, szamár) nagyobb testtömegüknél fogva jobban széttaposják a szikpadkákat. A rendszeres, minden évben elvégzett kezelés megakadályozza a gyepek becserjésedését, befásodását, gyomosodását, az agresszív inváziós fajok terjedését. A gyepekben elszórtan található őshonos fa- és cserjefajok megőrzése fontos, mivel ezek élőhelyet nyújtanak sok faj számára. A gyepek rendszeres aktív kezelésével a Natura 2000 területen található gyepek közösségi jelentőségű élőhelytípusok (pannon szikes sztyeppek és mocsarak, 1530,) természetességének fennmaradása biztosítható.

3.2.1.2.3. KE3 kezelési egység

A) Kezelési egység meghatározása:

A kaszálással és/vagy legeltetéssel hasznosított vagy hasznosítandó gyepterületek tartoznak ide. Ide kerültek a gyepekben található kisebb őshonos vagy tájidegen cserje- és facsoportok is. Az érintett területek kiterjedése: 4888 ha.

B) Kezelési egység megfeleltetése/A kezelési egységbe tartozó él helytípusok:

a) Érintett ÁNÉR élőhelyek:

- Ac - álló- és lassan áramló vizek hínárnövényzete
- BA - fragmentális mocsári- és/vagy hínárnövényzet mozaikok álló- és folyóvizek partjánál
- B1a - nem tözegképző nádasok, gyékényesek és tavikákások
- B2 - harmatkásás, békabuzogányos, pántlikafüves mocsári-vízparti növényzet
- B3 - vízparti virágkákás, csetkákás, vízi hídörös, mételykórós mocsarak
- B4 - lápi zsombékosok, zsombék-semlyék komplex
- B5 - nem zsombékoló magassárrétek
- B6 - zsiókás, kötő kákás és nádas szikes vizű mocsarak
- D34 - mocsárrétek
- F1a - ürmöspuszták
- F1b - cickórós puszták
- F2 - szikes rétek
- F3 - kocscordos-őszirózsás sziki magaskórósok, rétsztyepek
- F4 - üde mézpzásitos szikfokok
- F5 - padkás szikesek, szikes tavak iszap- és vakszik növényzete
- H5a - löszgyepek, kötött talajú sztyeprétek
- OA - jellegtelen fátlan vizes élőhely
- OB - jellegtelen üde gyepek
- OC - jellegtelen száraz-félszáraz gyepek
- OF - magaskórós ruderális gyomnövényzet
- OG - taposott gyomnövényzet és ruderális iszapnövényzet
- P2a - üde és nedves cserjések
- P2b - galagonyás-kökényes-borókás száraz cserjések
- P3 - újonnan létrehozott, őshonos vagy idegenhonos fafajú fiatal erdősítés
- P8 - vágásterületek
- RA - őshonos fajú facsoportok, fasorok, erdősávok
- RB - őshonos fafajú puhafás jellegtelen vagy pionír erdők
- RC - őshonos fafajú keményfás jellegtelen erdők
- RDb - őshonos lombos fafajokkal elegyes idegenhonos lombos és vegyes erdők
- S1 - ültetett akácok
- S2 - nemesnyárasok
- S3 - egyéb ültetett tájidegen lombos erdők
- S6 - nem őshonos fafajok spontán állományai
- S7 - nem őshonos fajú facsoportok, erdősávok és fasorok
- T10 - fiatal parlag és ugar
- T2 - évelő, intenzív szántóföldi kultúrák
- U10 - tanyák, családi gazdaságok

b) Érintett Natura 2000 élőhelyek:

- 1530* – pannon szikes sztyepek és mocsarak
- 6250* – síksági pannon löszgyepek
- 6440 – *Cnidion dubii* folyóvölgyeinek mocsárrétjei

c) Érintett közösségi jelentőségű fajok:

- kishétkű aszat (*Cirsium brachycephalum*)
- nagy szikibagoly (*Gortyna borelii lunata*)
- nagy tűzlepke (*Lycaena dispar*)

- lápi szitakötő (*Leucorrhinia pectoralis*)
- apró fillércsiga (*Anisus vorticulus*)
- vöröshasú unka (*Bombina bombina*)
- molnárgörény (*Mustella eversmannii*)

C) Gazdálkodáshoz köthet általános kezelési javaslatok:

A kezelési egység vonatkozásában nincs gazdálkodáshoz köthető általános javaslat.

D) Gazdálkodáshoz köthet , támogatási rendszerbe illeszthet kezelési el írás-javaslatok:

a) Kötelezően betartandó el írások:

- Országos jelentőségű védett természet terület esetén a természet védelméről szóló 1996. évi LIII. törvény.
- Gyepterületek esetében a Natura 2000 gyepterületek fenntartásának földhasználati szabályairól szóló 269/2007. (X.18.) Korm. rendelet.
- A nemzeti park igazgatóság által bérbe adott területek esetében a bérleti szerződésben foglaltak kötelező érvényű előírások.

b) Javasolt el írások:

Kód	Önkéntes fejlesztési javaslat megnevezése
GY14	Felázott talajon munkavégzés nem megengedett.
GY22	Legeltetéssel és/vagy kaszálással történő hasznosítás.
GY24	A gyepek természetvédelmi szempontú égetéhez engedély csak a működési terület szerinti nemzeti park igazgatóság hozzájárulása alapján kérhető.
GY27	Nem speciális növényvédő szer kijuttatása esetén az inváziós fásszárúak vegyszeres irtása a területileg illetékes hatóság engedélye alapján lehetséges.
GY28	A gyepek cserjésedésének megakadályozása, azonban a szórtan jelentkező őshonos cserjék megőrzése.
GY29	Cserjeirtás csak szeptember 1. és február 28. közötti időszakban lehetséges.*
GY30	A természetes gyepekben az őshonos, méretes fák (30 cm törzsátmérő felett) és a vadgyümölcsök (törzsátmérő megjelölése nélkül) megőrzése.
GY31	A cserjeirtás megkezdésének időpontját legalább 5 nappal korábban írásban a működési terület szerinti nemzeti park igazgatóságnak szükséges bejelenteni, valamint a meghagyásra szánt cserjéket, cserjefoltokat a működési terület szerinti nemzeti park igazgatósággal egyeztetni.
GY32	A működési terület szerinti nemzeti park igazgatóság általi kijelölésüket követően a fajgazdag, vagy védett fajokat tartalmazó cserjés foltokat meghagyása.
GY43	Legeltetési sűrűség 0,6-1,0 ÁE/ha.
GY67	Legeltethető állatfaj: szarvasmarhafélék.
GY68	Legeltethető állatfaj: juh.
GY69	Legeltethető állatfaj: kecske.
GY70	Legeltethető állatfaj: lófélék (ló, szamár).
GY71	Kaszálás június 15. előtt a működési terület szerinti nemzeti park igazgatósággal történt egyeztetés alapján lehetséges.
GY94	10-15% kaszálatlan terület meghagyása parcellánként.

GY99	A kaszálatlan területet évente más helyen történő kialakítása.
GY101	Amennyiben inváziós gyomokkal fertőzött területen költ fokozottan védett madár, a terület tisztítását csak a megengedett kaszálási időpont után szabad kezdeni.
GY103	Fokozottan védett földön fészkelő madárfaj fészkének, fiókáinak megtalálása esetén a betakarítás, illetve a kaszálás felfüggesztése, és haladéktalanul a működési terület szerinti nemzeti park igazgatóság értesítése, akinek a javaslata alapján a talált fészkek körül 0,5-1 hektáros védőterületet kialakítása.
GY116	A területen trágyadepónia, széna és szalmakazlak nem helyezhetők el.
GY117	Éjszakázó helyek, ideiglenes karámok és jószágállások helyét a működési terület szerinti nemzeti park-igazgatósággal egyeztetni szükséges.
E67	Az idegenhonos és tájidegen fafajú szabad rendelkezésű erdők és fásítások felújításának elhagyása, azok más művelési ágban (pl. gyepek) történő hasznosítása.

*GY29: Az előírás-javaslat a gyalogakácra nem érvényes, az egész évben irtható és irtandó.

E) Él hely-rekonstrukciós és él helyfejlesztési javaslatok:

A KE3 kezelési egység vonatkozásában nincsenek élőhely-rekonstrukciós és élőhelyfejlesztési javaslatok.

F) Kezelési javaslatok indoklása:

A kezelési egységbe gyepterületek tartoznak. E gyepek természetességének megőrzése érdekében kaszálással és/vagy legeltetéssel kell hasznosítani a területeket, azonban a túllegetetés kerülendő, ezért korlátozott a legeltetési sűrűség. A rendszeres, minden évben elvégzett kezelés megakadályozza a gyepek becserjésedését, befásodását, gyomosodását, az agresszív inváziós fajok terjedését. A gyepekben elszórtan található őshonos fa- és cserjefajok megőrzése fontos, mivel ezek élőhelyet nyújtanak sok faj számára. Ugyanezen fajok védelme érdekében szükséges az esetleges cserjeirtások időbeli korlátozása. A gyepek rendszeres aktív kezelésével a Natura 2000 területen található gyepek közösségi jelentőségű élőhelytípus (pannon szikes sztyepek és mocsarak, 1530*, síksági pannon löszgyepek, 6250*, *Cnidion dubii* folyóvölgyeinek mocsárrétjei, 6440) természetességének fennmaradása biztosítható.

3.2.1.2.4. KE4 kezelési egység

A) Kezelési egység meghatározása:

Őszirózsás-kocsordos gyepek tartoznak ide, illetve a zárványként beékelődő egyéb jellegű kis élőhelyfoltok. Az érintett területek kiterjedése: 115 ha.

B) Kezelési egység megfeleltetése/A kezelési egységbe tartozó él helytípusok:

a) Érintett ANÉR élőhelyek:

B1a - nem tűzegképző nádasok, gyékényesek és tavikákások

B2 - harmatkásás, békabuzogányos, pántlikafüves mocsári-vízparti növényzet

B5 - nem zsombékoló magassásrétek

F1a - ürmöspuszták

F1b - cickóros puszták

F2 - szikes rétek

F3 - kocsordos-őszirózsás sziki magaskórósok, rétsztyepek

F4 - üde mézpázsitos szikfokok
 F5 - padkás szikesek, szikes tavak iszap- és vakszik növényzete
 H5a - löszgyepek, kötött talajú sztyeprétek
 OB - jellegtelen üde gyepek
 OC - jellegtelen száraz-félszáraz gyepek
 P2b - galagonyás-kökényes-borókás száraz cserjések
 S7 - nem őshonos fájú facsoportok, erdősávok és fasorok

b) Érintett Natura 2000 élőhelyek:

1530* – pannon szikes sztyeppék és mocsarak
 6250* – síksági pannon löszgyepek

c) Érintett közösségi jelentőségű faj:

- nagy szikibagoly (*Gortyna borelii lunata*)

C) Gazdálkodáshoz köthet általános kezelési javaslatok:

A kezelési egység vonatkozásában nincs gazdálkodáshoz köthető általános javaslat.

D) Gazdálkodáshoz köthet , támogatási rendszerbe illeszthet kezelési el írás-javaslatok:

a) Kötelez en betartandó el írások:

- Országos jelentőségű védett természet terület esetén a természet védelméről szóló 1996. évi LIII. törvény.
- Gyepterületek esetében a Natura 2000 gyepterületek fenntartásának földhasználati szabályairól szóló 269/2007. (X.18.) Korm. rendelet.
- A nemzeti park igazgatóság által bérbe adott területek esetében a bérleti szerződésben foglaltak kötelező érvényű előírások.

b) Javasolt el írások:

Kód	Önkéntes fejlesztési javaslat megnevezése:
GY14	Felázott talajon munkavégzés nem megengedett.
GY20	Kizárólag kaszálással történő hasznosítás.
GY27	Nem speciális növényvédő szer kijuttatása esetén az inváziós fásszárúak vegyszeres irtása a területileg illetékes hatóság engedélye alapján lehetséges.
GY28	A gyepek cserjésedésének megakadályozása, azonban a szórtan jelentkező őshonos cserjék megőrzése.
GY29	Cserjeirtás csak szeptember 1. és február 28. közötti időszakban lehetséges.*
GY30	A természetes gyepekben az őshonos, méretes fák (30 cm törzsméret felett) és a vadgyümölcsök (törzsméret megjelölése nélkül) megőrzése.
GY31	A cserjeirtás megkezdésének időpontját legalább 5 nappal korábban írásban a működési terület szerinti nemzeti park igazgatóságnak szükséges bejelenteni, valamint a meghagyásra szánt cserjéket, cserjefoltokat a működési terület szerinti nemzeti park igazgatósággal egyeztetni.
GY32	A működési terület szerinti nemzeti park igazgatóság általi kijelölésüket követően a fajgazdag, vagy védett fajokat tartalmazó cserjés foltokat

	meghagyása.
GY101	Amennyiben inváziós gyomokkal fertőzött területen költ fokozottan védett madár, a terület tisztítását csak a megengedett kaszálási időpont után szabad kezdeni.
GY103	Fokozottan védett földön fészkelő madárfaj fészkének, fiókáinak megtalálása esetén a betakarítás, illetve a kaszálás felfüggesztése, és haladéktalanul a működési terület szerinti nemzeti park igazgatóság értesítése, akinek a javaslata alapján a talált fészkek körül 0,5-1 hektáros védőterületet kialakítása.
GY124	A gyepeket csak két évente lehet kaszálni.
	Kaszálás július 1 - augusztus 10. között lehetséges.
GY127	Felázott talajon munkavégzés nem megengedett.

*GY29: Az előírás-javaslat a gyalogakácra nem érvényes, az egész évben irtható és irtandó.

E) Él hely-rekonstrukciós és él helyfejlesztési javaslatok:

A KE4 kezelési egység vonatkozásában nincsenek élőhely-rekonstrukciós és élőhelyfejlesztési javaslatok.

F) Kezelési javaslatok indoklása:

A kezelési egységbe őszirózsás-kocsordos gyepterületek tartoznak. E gyepeken az ott előforduló nagy szikibagoly (*Gortyna borelii lunata*) lepkefaj védelme érdekében csak kaszálással történhet a hasznosítás, mivel a legeltetés során az állatok letaposnák a lepkefaj lárváinak élőhelyéül szolgáló sziki kocsordot (*Peucedanum officinale*). A lepkefaj védelme érdekében van szükség a kaszálás időbeli korlátozására is. A gyepek becserjésedésének, befásodásának, gyomosodásának, az agresszív inváziós fajok terjedésének megakadályozás érdekében két évente szükség van a kaszálással történő hasznosításra.

A gyepekben elszórtan található őshonos fa- és cserjefajok megőrzése fontos, mivel ezek élőhelyet nyújtanak sok faj számára. Ugyanezen fajok védelme érdekében szükséges az esetleges cserjeirtások időbeli korlátozása.

3.2.1.2.5. KE5 kezelési egység

A) Kezelési egység meghatározása:

Urbanizált területek (utak, tanyák, stb.) tartoznak ide. Az érintett területek kiterjedése: 42 ha.

B) Kezelési egység megfeleltetése/A kezelési egységbe tartozó él helytípusok:

a) Érintett ÁNÉR élőhelyek:

OC - jellegtelen száraz-félszáraz gyepek

S1 - ültetett akácok

S7 - nem őshonos fajú facsoportok, erdősávok és fasorok

T5 - vetett gyepek, füves sportpályák

T6 - extenzív szántók

T7 - intenzív szőlők, gyümölcsösök és boglyos ültetvények

U10 - tanyák, családi gazdaságok

U11 - út- és vasúthálózat

U4 - telephelyek, roncssterületek és hulladéklerakók

U5 - meddőhányók, földdel befedett hulladéklerakók
U7 - homok-, agyag-, tőzeg- és kavicsbányák, digó- és kubikgödrök, mesterséges löszfalak

b) Natura 2000 élőhelytípusok nem tartoznak a kezelési egységbe.

C) Gazdálkodáshoz köthet általános kezelési javaslatok:

A kezelési egység vonatkozásában nincs gazdálkodáshoz köthető általános javaslat.

D) Gazdálkodáshoz köthet , támogatási rendszerbe illeszthet kezelési el írás-javaslatok:

a) Kötelez en betartandó el írások:

- Országos jelentőségű védett természet terület esetén a természet védelméről szóló 1996. évi LIII. törvény.
- A helyi építési szabályzatok tartalmaznak még kötelezően betartandó előírásokat.

b) Javasolt el írások:

Kód	Önkéntes fejlesztési javaslat megnevezése
GY29	Cserjeirtás csak szeptember 1. és február 28. közötti időszakban lehetséges.*

*GY29: Az előírás-javaslat a gyalogakácra nem érvényes, az egész évben irtható és irtandó.

E) Él hely-rekonstrukciós és él helyfejlesztési javaslatok:

A KE5 kezelési egység vonatkozásában nincsenek élőhely-rekonstrukciós és élőhelyfejlesztési javaslatok.

F) Kezelési javaslatok indoklása:

A kezelési egységbe tartozó utak mentén, vagy tanyák környezetében található cserjefajok sok állatfaj számára nyújtanak élőhelyet, ezért van szükség az esetleges cserjeirtás időbeli korlátozására, kivéve az inváziós gyalogakácot, amit nem használhat fészkelésre madarak, így az egész évben irtható és irtandó.

Tanyák, települések környezetében fontos a környezetvédelmi szempontból megfelelő szennyvízelhelyezés, állattartó helyeken a megfelelő trágya elhelyezés, hogy a környező természetközeli élőhelyekre ne juthassanak ki szennyező anyagok, amik az élőhelyek degradációját okozhatják.

3.2.1.2.6. KE6 kezelési egység

A) Kezelési egység meghatározása:

Őshonos fafajú puhafás és keményfás erdők, fasorok, facsoportok tartoznak ide. Az érintett területek kiterjedése: 324 ha.

B) Kezelési egység megfeleltetése/A kezelési egységbe tartozó él helytípusok:

a) Érintett ÁNÉR élőhelyek:

BA - fragmentális mocsári- és/vagy hínárnövényzet mozaikok álló- és folyóvizek partjánál

B5 - nem zombékoló magassásrétek
D34 - mocsárrétek
F2 - szikes rétek
J6 - keményfás ártéri erdők
L5 - alföldi zárt kocsányos tölgyesek
OB - jellegtelen üde gyepek
P1 - őshonos fafajú fiatalosok
P2b - galagonyás-kökényes-borókás száraz cserjések
P2c - idegenhonos cserje vagy japánkeserűfű fajok uralta állományok
P3 - újonnan létrehozott, őshonos vagy idegenhonos fafajú fiatal erdősítés
P8 - vágásterületek
RA - őshonos fajú facsoportok, fasorok, erdősávok
RB - őshonos fafajú puhafás jellegtelen vagy pionír erdők
RC - őshonos fafajú keményfás jellegtelen erdők
S1 - ültetett akácok
S6 - nem őshonos fafajok spontán állományai

b) Érintett Natura 2000 élőhelyek:

91F0 - keményfás ligeterdők
91I0* - Euro-szibériai erdőssztyepptölgyesek tölgyfajokkal (*Quercus* spp.)

c) Érintett közösségi jelentőségű fajok:

- díszes tarkalepke (*Hypodryas maturna*)
- sárga gyapjasszövő (*Eriogaster catax*)
- bánáti csiga (*Chilostoma banaticum*)
- nyugati piszedenevér (*Barbastella barbastellus*)
- hegyesorrú denevér (*Myotis blythii*)
- tavi denevér (*Myotis dasycneme*)
- csonkafülű denevér (*Myotis emarginatus*)

C) Gazdálkodáshoz köthet általános kezelési javaslatok:

A kezelési egység vonatkozásában nincs gazdálkodáshoz köthető általános javaslat.

D) Gazdálkodáshoz köthet , támogatási rendszerbe illeszthet kezelési el írás-javaslatok:

a) Kötelezően betartandó el írások:

- Országos jelentőségű védett természet terület esetén a természet védelméről szóló 1996. évi LIII. törvény.
 - Az erdőről, az erdő védelméről és az erdőgazdálkodásról szóló 2009. évi XXXVII. törvény és egyéb kapcsolódó törvények módosításáról" szóló 2017. évi LVI. törvény
 - A Körös-vidéki erdőtervezési körzetben érvényes körzeti üzemterv
- Az alábbi Vidékfejlesztési Programokban megfogalmazott intézkedések:
- VP4-12.2.1-16 Natura 2000 erdőterületeknek nyújtott kompenzációs kifizetések
 - VP4-15.1.1-17 Erdő-környezetvédelmi kifizetések
 - VP5- 8.1.1-16 Erdősítés támogatása
 - VP5-8.2.1-16 Agrár-erdészeti rendszerek létrehozása

- VP5-8.5.1-16 Az erdei ökoszisztémák ellenálló képességének és környezet értékének növelését célzó beruházások

b) Javasolt el írások:

Kód	Önkéntes fejlesztési javaslat megnevezése
E08	Rakodó, depónia kialakításának területi korlátozása (a közösségi jelentőségű élőhelyekre, illetve fajokra történő esetleges káros hatások miatt).
E09	A fakitermeléshez és anyagmozgatáshoz szükséges közelítő nyomok csak a közösségi jelentőségű fajok és élőhelyek védelmének figyelembe vételével.
E10	Meghatározott erdőrészletekben az élőhelyek és fajok védelme érdekében teljes érintetlenség biztosítása az inváziós növényfajok eltávolítására vonatkozó tevékenység kivételével.
E12	A tisztások fátlan állapotban tartása, tisztásként való további nyilvántartása.
E13	Állománynevelés során a nyiladékok és az állományszélek felé legalább 5 m széles erdőszegély létrehozásának elősegítése vagy a meglévők fenntartása. Az elő- és véghasználatok során az idegenhonos növények eltávolítása (az őshonos növényekre nézve kíméletes módszerekkel).
E16	A gyéritések és véghasználatok során legalább 5 m ³ /ha álló és/vagy fekvő holtfa jelenlétének biztosítása.
E18	A ritka fajhoz tartozó, vagy odvas, vagy böhöncös, vagy idős vagy más okból értékes faegyedek kijelölése és megőrzése az elő- és véghasználatok során.
E20	Fokozottan védett jelölő madárfaj fészkeknek (madárfajtól függően meghatározott) körzetében fészkelési időszakban az erdőgazdálkodási tevékenység korlátozása.
E25	Erdészeti termékek szállításának, faanyag közelítésének korlátozása gyepterületen, tisztáson (a közösségi jelentőségű élőhelyek és fajok védelme érdekében).
E26	Az előhasználatok során az elegyfa fajok alsó és felső lombkorona szintben hagyása, fenntartása, lehetőség szerint a természetes erdőtársulásra/közösségi jelentőségű élőhelyre jellemző összetételben, mennyiségben és többé-kevésbé egyenletes eloszlásban.
E27	A természetes erdőtársulás/közösségi jelentőségű élőhely megfelelő állományszerkezetének kialakítása érdekében a nevelővágások során az alsó lombkorona- és a cserjeszint kialakítása, a kialakult szintek megfelelő záródásának fenntartása.
E28	Természetes-, természetszerű- és származék természetességi állapotú erdőkben a nevelővágások során az idegenhonos fa- és cserjefajok egyedszámának minimális szintre szorítása, illetve lehetőség szerinti teljes eltávolítása.
E29	A vegyes összetételű faállományokban a nevelővágások során az idegenhonos fafajok eltávolítása.
E38	Őshonos fafajú állományok véghasználatok során átlagosan 5-20% területi lefedettséget biztosító mikroélőhelyek visszahagyása, lehetőleg az idős állomány összetételét jellemző formában.
E44	Fakitermelés augusztus 15. és február 1. között.
E50	A vágásterületen történő égetés mellőzése.
E57	Az erdőfelújításban, pótlásban, állománykiegészítésben kizárólag tájhonos fafaj alkalmazása.
E58	Az erdőfelújítások során a természetes erdőtársulásnak megfelelő elegyfajok biztosítása.

E72	Lehetőség szerint mechanikai módszerek (pl. kézi cserjeirtás, szárzúzás, kaszálás) alkalmazandók agresszívan terjedő fajok visszaszorítására.
E85	A hagyásfák, hagyásfacsoportok fenntartása.

E) Él hely-rekonstrukciós és él helyfejlesztési javaslatok:

A KE6 kezelési egység vonatkozásában nincsenek élőhelyrekonstrukciós és élőhelyfejlesztési javaslatok.

F) Kezelési javaslatok indoklása:

A kezelési egységben található őshonos fafajok alkotta erdők szerkezete, fajösszetétele csak részben mondható természetszerűnek. A kezelési egységben található közösségi jelentőségű erdei élőhelytípusok (keményfás ligeterdők nagy folyók mentén *Quercus robur*, *Ulmus laevis* és *Ulmus minor*, *Fraxinus excelsior* vagy *Fraxinus angustifolia* fajokkal (*Ulmion minoris*) - 91F0, euro-szibériai erdőssztyepptölgyesek tölgyfajokkal (*Quercus* spp.) - 91I0*) és az erdei ökoszisztémákhoz kötődő közösségi jelentőségű fajok (sárga gyapjasszövő (*Eriogaster catax*), díszes tarkalepke (*Hypodryas maturna*), bánáti csiga (*Chilostoma banaticum*), nyugati piszedenevér (*Barbastella barbastellus*), hegyesorrú denevér (*Myotis blythii*), tavi denevér (*Myotis dasycneme*), csonkafülű denevér (*Myotis emarginatus*) állapotának fenntartása és javítása, populációinak megőrzése természetvédelmi szempontokat figyelembe vevő erdőgazdálkodással (amely többszintű, többkorú, őshonos és tájhonos fajokból álló lombkorona- és cserjeszinttel, természetszerű gyepszinttel rendelkező, fekvő és/vagy lábon álló holtfát, öreg, böhöncös, odvas fákat is tartalmazó térszíntől függően puhafás vagy keményfás jellegű erdők kialakítását célozza meg) és az inváziós fajok erőteljes visszaszorításával lehetséges. A fenti előírások ezt a célt szolgálják.

3.2.1.2.7. KE7 kezelési egység

A) Kezelési egység meghatározása:

Nem őshonos fafajú erdők, fasorok, facsoportok tartoznak ide. Az érintett területek kiterjedése: 181 ha.

B) Kezelési egység megfeleltetése/A kezelési egységbe tartozó él helytípusok:

a) Érintett ÁNER élőhelyek:

- B5 - nem zombékoló magassásrétek
- F3 - kocsordos-őszirózsás sziki magaskórósok, rétsztyepek
- OA - jellegtelen fátlan vizes élőhely
- OB - jellegtelen üde gyepek
- OC - jellegtelen száraz-félszáraz gyepek
- OF - magaskórós ruderalis gyomnövényzet
- P1 - őshonos fafajú fiatalosok
- P2a - üde és nedves cserjések
- P2b - galagonyás-kökényes-borókás száraz cserjések
- P2c - idegenhonos cserje vagy japánkeserűfű fajok uralta állományok
- P3 - újonnan létrehozott, őshonos vagy idegenhonos fafajú fiatal erdősités
- RA - őshonos fajú facsoportok, fasorok, erdősavok
- RDb - őshonos lombos fafajokkal elegyes idegenhonos lombos vagy vegyes erdők
- S1 - ültetett akácok

- S2 - nemesnyárasok
- S3 - egyéb ültetett tájidegen lombos erdők
- S6 - nem őshonos fafajok spontán állományai
- S7 - nem őshonos fajú facsoportok, erdősávok és fasorok

b) Érintett Natura 2000 élőhelyek:

1530* – pannon szikes sztyeppek és mocsarak

c) Érintett közösségi jelentőségű fajok:

- díszes tarkalepke (*Hypodryas maturna*)
- sárga gyapjasszövő (*Eriogaster catax*)
- bánáti csiga (*Chilostoma banaticum*)
- nyugati piszedenevér (*Barbastella barbastellus*)
- hegyesorru denevér (*Myotis blythii*)
- tavi denevér (*Myotis dasycneme*)
- csonkafülű denevér (*Myotis emarginatus*)

C) Gazdálkodáshoz köthet általános kezelési javaslatok:

A kezelési egység vonatkozásában nincs gazdálkodáshoz köthető általános javaslat.

D) Gazdálkodáshoz köthet , támogatási rendszerbe illeszthet kezelési el írás-javaslatok:

a) Kötelező en betartandó el írások:

- Országos jelentőségű védett természet terület esetén a természet védelméről szóló 1996. évi LIII. törvény.
- Az erdőről, az erdő védelméről és az erdőgazdálkodásról szóló 2009. évi XXXVII. törvény és egyéb kapcsolódó törvények módosításáról" szóló 2017. évi LVI. törvény
- A Körös-vidéki erdőtervezési körzetben érvényes körzeti üzemterv
- Az alábbi Vidékfejlesztési Programokban megfogalmazott intézkedések:
- VP4-12.2.1-16 Natura 2000 erdőterületeknek nyújtott kompenzációs kifizetések
- VP4-15.1.1-17 Erdő-környezetvédelmi kifizetések
- VP5- 8.1.1-16 Erdősítés támogatása
- VP5-8.2.1-16 Agrár-erdészeti rendszerek létrehozása
- VP5-8.5.1-16 Az erdei ökoszisztémák ellenálló képességének és környezet értékének növelését célzó beruházások

b) Javasolt el írások:

Kód	Önkéntes fejlesztési javaslat megnevezése
E08	Rakodó, depónia kialakításának területi korlátozása (a közösségi jelentőségű élőhelyekre, illetve fajokra történő esetleges káros hatások miatt).
E09	A fakitermeléshez és anyagmozgatáshoz szükséges közelítő nyomok csak a közösségi jelentőségű fajok és élőhelyek védelmének figyelembe vételével.
E16	A gyéritések és véghasználatok során legalább 5 m ³ /ha álló és/vagy fekvő holtfa jelenlétének biztosítása.
E18	A ritka fajhoz tartozó, vagy odvas, vagy böhöncös, vagy idős vagy más okból értékes faegyedek kijelölése és megőrzése az elő- és véghasználatok során.

E20	Fokozottan védett jelölő madárfaj fészkének (madárfajtól függően meghatározott) körzetében fészkelési időszakban az erdőgazdálkodási tevékenység korlátozása.
E25	Erdészeti termékek szállításának, faanyag közelítésének korlátozása gyepterületen, tisztáson (a közösségi jelentőségű élőhelyek és fajok védelme érdekében).
E44	Fakitermelés augusztus 15. és február 1. között.
E50	A vágásterületen történő égetés mellőzése.
E54	Idegenhonos fafajú faállomány szerkezetátalakítása.
E62	Az idegenhonos és tájidegen fafajú faállományok véghasználata és felújítása során a természetes cserje- és lágyszárú szint kímélete, valamint a talajtakaró megóvása.
E72	Lehetőség szerint mechanikai módszerek (pl. kézi cserjeirtás, szárzúzás, kaszálás) alkalmazandók agresszívan terjedő fajok visszaszorítására.

E) Él hely-rekonstrukciós és él helyfejlesztési javaslatok:

Kód	Önkéntes el írás-javaslat megnevezése
E51	Felújítás tájhonos fafajokkal, illetve célállománnyal.*

* E51: Kívánatos célállomány a térszíntől függően puhafás vagy keményfás ligeterdő.

F) Kezelési javaslatok indoklása:

A kezelési egységbe tartozó erdők idegenhonos fajokból állnak. Az erdők átalakítása tájra jellemző erdőtípusokká (többszintű, többkorú, őshonos és tájhonos fajokból álló lombkorona- és cserjeszinttel, természetszerű gyepszinttel rendelkező, fekvő és/vagy lábon álló holtfát, öreg, böhöncös, odvas fákat is tartalmazó térszíntől függően puhafás vagy keményfás jellegű erdők), a természetszerű erdőfoltok kiterjedésének növelése a természetes élőhely- és fajdiverzitást jelentősen növelheti. A fenti javaslatok e célt szolgálják.

3.2.1.2.8. KE8 kezelési egység

A) Kezelési egység meghatározása:

A jelenleg szántóként használt területek tartoznak ide, melyek egy részénél cél a gyepké alakítás vagy fásítás őshonos fajokkal. Az érintett területek kiterjedése: 639 ha.

B) Kezelési egység megfeleltetése/A kezelési egységbe tartozó él helytípusok:

a) Érintett ÁNÉR élőhelyek:

B2 - haratkásás, békabuzogányos, pántlikafüves mocsári-vízparti növényzet

F3 - kocsordos-őszirózsás sziki magaskórósok, rétsztyepek

OB - jellegtelen üde gyepek

OC - jellegtelen száraz-félszáraz gyepek

OF - magaskórós ruderalis gyomnövényzet

OG - taposott gyomnövényzet és ruderalis iszapnövényzet

P2b - galagonyás-kökényes-borókás száraz cserjések

P2c - idegenhonos cserje vagy japánkeserűfű fajok uralta állományok

RA - őshonos fajú facsoportok, fasorok, erdősávok

RC - őshonos fafajú keményfás jellegtelen erdők

- S1 - ültetett akácok
- S2 - nemesnyárasok
- S6 - nem őshonos fafajok spontán állományai
- S7 - nem őshonos fajú facsoportok, erdősávok és fasorok
- T1 - egyéves, intenzív szántóföldi kultúrák
- T10 - fiatal parlag és ugar
- T2 - évelő, intenzív szántóföldi kultúrák
- T5 - vetett gyepek, füves sportpályák
- T12 - évelő energianövények ültetvényei

b) Érintett Natura 2000 élőhelyek:

1530* – pannon szikes sztyepek és mocsarak

C) Gazdálkodáshoz köthet általános kezelési javaslatok:

A kezelési egység vonatkozásában nincs gazdálkodáshoz köthető általános javaslat.

D) Gazdálkodáshoz köthet , támogatási rendszerbe illeszthet kezelési el írás-javaslatok:

a) Kötelező en betartandó el írások:

- Országos jelentőségű védett természet terület esetén a természet védelméről szóló 1996. évi LIII. törvény.
- A nemzeti park igazgatóság által bérbe adott területek esetében a bérleti szerződésben foglaltak kötelező érvényű előírások.

b) Javasolt el írások:

Kód	Önkéntes fejlesztési javaslat megnevezése
SZ04	Pillangósok esetén természetkímélő kaszálás és vadriasztó lánc használata.
SZ07	okozottan védett, földön fészkelő madárfaj fészkének, fiókáinak megtalálása esetén a betakarítás, illetve kaszálás azonnali felfüggesztése, majd haladéktalanul a működési terület szerinti nemzeti park igazgatóság értesítése. A gazdálkodó értesítésétől számított 3 munkanapon belül az igazgatóság tájékoztatja a gazdálkodót a kaszálásra, illetve betakarításra vonatkozó feltételekről. Amennyiben a megadott határidőn belül nem érkezik válasz, akkor a megkezdett munkavégzés a többi előírás figyelembevételével folytatható.
SZ10	Trágya, műtrágya: természetes vizektől mért 200 m-en belül trágya, műtrágya nem deponálható.
SZ14	A parcella szélein legalább 3 m széles növényvédőszer mentes táblaszegély elhagyása, a táblaszegélyben szükség esetén mechanikai gyomirtás végzése.
SZ17	Természetközeli állapotú erdőtervi jellel ellátott láperdő és keményfás ligeterdő, illetve vizes élőhely szélétől számított 50 m-es sávban szántóföldi növénytermesztés során kemikáliák és bioregulátorok nem alkalmazhatók.
SZ21	Légi kivitelezésű növényvédelem és tápanyag-utánpótlás nem megengedett.
SZ30	Mozaikos kisparcellás gazdálkodás folytatása, ahol egy tábla mérete legfeljebb 10 hektár.
SZ43	Fás szárú és lágyszárú energetikai ültetvény nem telepíthető.

E) Él hely-rekonstrukciós és él helyfejlesztési javaslatok:

Kód	Önkéntes el írás-javaslat megnevezése
SZ52	Szántó füves élőhelyé alakítása gyeptelepítéssel, a megjelenő inváziós növényfajok irtása.
SZ53	Szántó füves élőhelyé alakítása spontán felhagyással, kivéve az inváziós növényfajok irtását.
SZ55	Szántó füves élőhelyé alakítása, lucerna kultúrát követő spontán gyepesedéssel, a megjelenő inváziós növényfajok irtása.
SZ56	Mezőgazdasági földterület első erdősítése, őshonos fafajokkal, támogatható.
SZ74	Őshonos fajokból álló fasorok, facsoportok, szoliter fák, cserjefoltok telepítése.

Szántó területek esetében az erdősítés és a gyepterületekké történő átalakulás a kívánatos cél. Ez többféle módon valósítható meg. A spontán felhagyás a legoptimálisabb módszer, amikor hagyni kell, hogy az egykori szántó a környező gyepterületek magkészsletéből gyepesedjen be. Magvetést nem alkalmaznak, csak a gyommentesítésről kell gondoskodni gyakori kaszálással, száruzással. Másik módszer a lucerna telepítése, majd spontán gyepesedés elősegítése.

A szántó területeken az élőhely-rekonstrukció úgy is megvalósítható őshonos fajokból álló erdő (puhafás vagy keményfás ligeterdő a térszinttől függően) telepítésével, vagy úgy, hogy a parcellák szélén, vagy egy-egy foltban a parcellák belső részein őshonos fa- és cserjefajokból álló sorokat, csoportokat alakítanak ki, a parcella többi része pedig gyep lesz.

F) Kezelési javaslatok indoklása:

A szántó területeken természetkímélő gazdálkodási technológiák bevezetése a kívánatos. A szántó területekkel szomszédos természetsterű gyepes élőhelyek, természetesszerű erdők védelme érdekében fontos a vegyszerterhelés csökkentése. Hosszútávon a szántó területek gyepesítése vagy erdősítése javasolt, amellyel a területen található gyepes és erdős közösségi jelentőségű élőhelytípusok (pannon szikes sztyeppék és mocsarak (1530*), síksági pannon löszgyepek (6250*), *Cnidion dubii* folyóvölgyeinek mocsárrétjei (6440), keményfás ligeterdők nagy folyók mentén *Quercus robur*, *Ulmus laevis* és *Ulmus minor*, *Fraxinus excelsior* vagy *Fraxinus angustifolia* fajokkal (*Ulmion minoris*) (91F0) állományainak kiterjedése növelhető, illetve az e élőhelyekhez kötődő közösségi jelentőségű fajok (kiszűszű aszat (*Cirsium brachycephalum*), nagy szikibagoly (*Gortyna borelii lunata*), sárga gyapjasszövő (*Eriogaster catax*), nagy tűzlepke (*Lycaena dispar*), díszes tarkalepke (*Hypodryas maturna*), bánáti csiga (*Chilostoma banaticum*), vöröshasú unka (*Bombina bombina*), nyugati piszedenevér (*Barbastella barbastellus*), hegyesorrú denevér (*Myotis blythii*), csonkafülű denevér (*Myotis emarginatus*), molnárgörény (*Mustella eversmannii*) populációinak növelése valósítható meg.

Víztakarékos növénytermesztési módok bevezetésével kisebb a felszíni vízhasználat, a talajvízszint nem csökken le olyan nagymértékben, így a természetközeli állapotú területek vízellátottsága jobb lesz.

3.2.2. Él hely-rekonstrukció és él helyfejlesztés

Az élőhely-rekonstrukciós beavatkozások célja a területre jellemző természetközeli állapotok helyreállítása, az élőhelyek természetközeli állapotának megőrzése, a természetesség növelése, a területen előforduló fajok populációinak fenntartása, illetve növelése.

A KE1, KE7 és KE8 kezelési egységeknél szerepelnek önkéntes előírás-javaslatok az élőhely-rekonstrukcióra és élőhelyfejlesztésre vonatkozóan.

A pályázati forrásokból megvalósítandó élőhely-rekonstrukciós és élőhelyfejlesztési javaslatokat a 3.3.2. fejezet ismerteti.

3.2.3. Fajvédelmi intézkedések

Az élőhelyek megfelelő kezelésével, az egyes kezelési egységeknél megfogalmazott kötelező és önkéntes előírások betartásával, az élőhelyrekonstrukciós javaslatok megvalósításával biztosítható a tervezési területen élő közösségi jelentőségű, illetve védett, fokozottan védett, vagy regionális szempontból kiemelten fontos fajok fennmaradása.

3.2.4. Kutatás, monitorozás

Szükséges a teljes tervezési területre vonatkozó ÁNÉR alapú élőhelytérképezés 10 évenkénti ismétlése, a területen kijelölt NBmR 5x5 km-es négyzet 10 évenkénti újratérképezése, az NBmR program szerinti feladatok végrehajtása.

Az élőhely-rekonstrukciók és a területkezelések hatásainak nyomon követése érdekében cönológiai felmérések végzése és 3-5 évenkénti ismétlése szükséges. A területkezelések a következő közösségi jelentőségű élőhelytípusokat érintik: pannon szikes sztyeppek és mocsarak (1530*), síksági pannon löszgyepek (6250*), *Cnidion dubii* folyóvölgyeinek mocsárrétjei (6440), keményfás ligeterdők nagy folyók mentén *Quercus robur*, *Ulmus laevis* és *Ulmus minor*, *Fraxinus excelsior* vagy *Fraxinus angustifolia* fajokkal (*Ulmion minoris*) (91F0).

A jelölő fajok, illetve a területen élő, jelenleg nem jelölő fajok esetében további kutatások végzése szükséges, elsődlegesen a populációméret és az előfordulási helyek pontosítása érdekében. A következő fajok érintettek: nagy tűzlepke (*Lycaena dispar*), nagy szikibagoly (*Gortyna borelii lunata*), sárga gyapjasszövő (*Eriogaster catax*), díszes tarkalepke (*Hypodryas matura*), vöröshasú unka (*Bombina bombina*), mocsári teknős (*Emys orbicularis*), molnárgörény (*Mustela eversmannii*), vidra (*Lutra lutra*).

Monitoring jellegű felmérések végzése indokolt legalább 6 évente a jelölő fajok vonatkozásában az NBmR és Natura 2000 monitoring protokollok módszertani javaslatainak figyelembevételével. A tervezési területen a pannon szikes sztyeppek és mocsarak (1530*), síksági pannon löszgyepek (6250*), *Cnidion dubii* folyóvölgyeinek mocsárrétjei (6440) és a keményfás ligeterdők nagy folyók mentén *Quercus robur*, *Ulmus laevis* és *Ulmus minor*, *Fraxinus excelsior* vagy *Fraxinus angustifolia* fajokkal (*Ulmion minoris*) (91F0) közösségi jelentőségű élőhelytípusok esetében vannak kijelölve szerkezet és funkció szerinti vizsgálati mintapontok (extenzív adatlapok), ezek esetében el kell végezni az első felmérést, ahol még nem történt meg.

3.3. A kezelési javaslatok megvalósításának lehetséges eszközei a jogszabályok és a tulajdonviszonyok függvényében

A tervezési területen a legnagyobb területarányt képviselő gyepterületek közel kétharmad része magántulajdonban, a fennmaradó rész állami tulajdonban áll. Utóbbi döntő részben, az tervezési terület Körös-Maros Nemzeti Parkkal átfedő részén a Körös-Maros Nemzeti Park Igazgatóság vagyongazdálkodásában van. Az erdőterületek meghatározó hányada a Magyar Állam tulajdonában és a DALERD Zrt. kezelésében állnak, magán-erdőgazdálkodók a tervezési területen az erdőterület alig egyötöd részén vannak jelen. A szántó művelési ágú területek aránya a tervezési területen 10 % körüli, ezek döntő részben magántulajdonosok tulajdonában állnak.

3.3.1. Agrártámogatások

3.3.1.1. Jelenlegi m köd agrártámogatási rendszer

Az Unió csatlakozást követően hazánk támogatási rendszere a többi tagállaméhoz harmonizáltan alakult ki. Ez vonatkozik a Natura 2000 területekre is.

A tervezési területen igényelhető támogatások az alábbiak:

I. Közvetlen támogatások:

1. Alaptámogatás (SAPS):

A támogatás célja a mezőgazdasági termelők területalapon megvalósuló jövedelemstabilizációja. A támogatás révén a termelési, éghajlati illetve piaci folyamatokból fakadó negatív hatások következtében megjelenő jövedelemcsökkenés hatásának mérséklésére nyílik mód.

Az igénybevétel feltételeit az *Európai Mezőgazdasági Garancia Alapból finanszírozott egységes területalapú támogatás, valamint az ahhoz kapcsolódó átmeneti nemzeti támogatás igénybevételével kapcsolatos egyes kérdésekről* szóló 5/2015. (II. 19.) FM rendelet tartalmazza. Minden gazdálkodónak, aki mezőgazdasági területtel rendelkezik, be kell tartania bizonyos környezetvédelmi előírásokat a talaj kedvező állapotának megőrzése érdekében. A mezőgazdasági tevékenységet végző gazdálkodóknak a *kölcsönös megfeleltetés követelményrendszerét* (HMKÁ és JFGK előírások) kell figyelembe vennie, míg a mezőgazdasági tevékenységet átmenetileg nem folytató gazdálkodókra az ún. minimumkövetelmények vonatkoznak a növénytermesztésre vagy legeltetésre alkalmas állapot megőrzése érdekében. Ez utóbbi, az elgyomosodás és a túllegetetés elkerülésére vonatkozó előírásokat szintén a 10/2015. (III. 13.) FM rendelet állapítja meg.

A támogatás összege évenként kerül meghatározásra a beérkezett kérelmek arányának megfelelően.

A tervezési területen mind a gyepterületek, mind a szántóterületek esetében általános ennek a támogatásnak az igénybevétele.

2. Az éghajlat és környezet szempontjából előnyös mezőgazdasági gyakorlatokra nyújtandó támogatás (zöldítés):

Az éghajlat és környezet szempontjából előnyös gyakorlatok kötelező előírásának célja, hogy a mezőgazdasági tevékenységet végzők nagyobb mértékben járuljanak hozzá a környezeti és természeti erőforrások megőrzéséhez.

A támogatás igénybevételének részletes feltételeit az *éghajlat és környezet szempontjából előnyös mezőgazdasági gyakorlatokra nyújtandó támogatás igénybevételének szabályairól, valamint a szántóterület, az állandó gyepterület és az állandó kultúrával fedett földterület növénytermesztésre vagy legeltetésre alkalmas állapotban tartásának feltételeiről* szóló 10/2015. (III. 13.) FM rendelet tartalmazza. Támogatásra jogosult az egységes területalapú támogatást igénylő, a tárgyévben egységes kérelmet benyújtó mezőgazdasági termelő.

A zöldítési gyakorlatok betartása alól általános mentességet élveznek az ökológiai gazdálkodást folytató mezőgazdasági termelők és a mezőgazdasági kistermelői támogatásban részesülő gazdálkodók. Továbbá bizonyos feltételek teljesülése esetén az egyes előírások betartása alól is mentesülhet az érintett gazdálkodó, melyre vonatkozóan a 10/2015. (III. 13.) FM rendelet állapít meg szabályokat.

Az előírások három gyakorlatot fednek le: (1) állandó gyepterületek fenntartása, (2) növénytermesztés diverzifikálása, (3) ökológia jelentőségű terület (EFA) kijelölése a mezőgazdasági területeken.

Minden gazdálkodónak, aki mezőgazdasági területtel rendelkezik, be kell tartania bizonyos környezetvédelmi előírásokat a talaj kedvező állapotának megőrzése érdekében. A mezőgazdasági tevékenységet végző gazdálkodóknak a *kölcsönös megfeleltetés követelményrendszerét* (HMKÁ és JFGK előírások) kell figyelembe vennie, míg a mezőgazdasági tevékenységet átmenetileg nem folytató gazdálkodókra az ún. minimumkövetelmények vonatkoznak a növénytermesztésre vagy legeltetésre alkalmas állapot megőrzése érdekében. Ez utóbbi, az elgyomosodás és a túllegeltetés elkerülésére vonatkozó előírásokat szintén a *10/2015. (III. 13.) FM rendelet* állapítja meg.

A támogatás összege évenként kerül meghatározásra a beérkezett kérelmek arányának megfelelően.

A tervezési területen mind a gyepterületek, mind a szántóterületek esetében általános ennek a támogatásnak az igénybevétele.

II. A Vidékfejlesztési Program 2014-2020-ból elérhet támogatások:

1. VP-4-10.1.1-15 Agrár-környezetgazdálkodási kifizetés (AKG 2015) és VP-4-10.1.1-16 Agrár-környezetgazdálkodási kifizetés (AKG 2016):

A két felhívás fő céljai a vidéki területek fenntartható fejlődésének támogatása, a környezet állapotának megőrzése és javítása, a mezőgazdasági eredetű környezeti terhelés csökkentése, környezetvédelmi szolgáltatások biztosítása, a természeti erőforrások fenntartható használatán alapuló mezőgazdasági gyakorlat erősítése. Kiemelten kívánja továbbá támogatni a biodiverzitás megőrzését a természetes életkörülményeik között (a gazdaságban), a természet, a víz, és a talaj védelmét a termőhelyi adottságoknak megfelelő termelési szerkezet kialakításával, a környezettudatos gazdálkodás és fenntartható tájhasználat kialakításával.

Fenti célokat a felhívások úgy próbálják elérni, hogy a gazdálkodók olyan önkéntes vállalatokat tehetnek, amelyeknek pozitív környezeti hozzáadott értékei vannak. Ezekért az önkéntes vállalatokért cserébe a gazdálkodók normatív, vissza nem térítendő, területalapú támogatásban részesülnek. A kötelezettségvállalási időszak 5 év, amely időszak alatt a gazdálkodók éves szinten az egységes kérelmen keresztül igényelhetik a kifizetést.

Az AKG 2015 felhívás esetében a gazdálkodók 16 különböző tematikus előírás csoportból (TECS) választhattak a támogatási kérelmeik összeállításakor. A 16 TECS-ből 4 horizontális, 12 pedig zonális előírás csoport volt. A különbség a két kategória között az, hogy míg a horizontális TECS-ek az adott földhasználati kategóriának megfelelően az országban bárhol igényelhetők, addig a zonális TECS-ek igénylései a földhasználati kategórián belül adott területi lehatároláshoz kötöttek (pl. MTÉ területek).

Az AKG 2016 felhívás esetében két horizontális TECS: a horizontális szántó és a horizontális ültetvény került meghirdetésre.

A TECS-ken belül vannak úgynevezett alapvállalatok (*zonális TECS-ekben b vitétek ezek az alapvállalatok*), amelyeket a gazdálkodóknak kötelező betartani és mindezek mellé a támogatásban résztvevő gazdálkodók kötelesek legalább kettő választható előírást is választani. Az előírásokhoz annak függvényében, hogy mekkora a környezeti hozzáadott értékük és mekkora többletköltséget (esetleg bevételkiesést) generálnak a gazdálkodónak adott támogatási összeg van rendelve, ezek összeadásából áll össze a végső támogatási összeg, amit a gazdálkodó évente megkap. Továbbá mindkét felhívás kötelezően megvalósítandó elemei a gazdálkodási napló naprakész vezetése, tápanyaggazdálkodási-terv

készítése éves szinten és az 5 éves kötelezettségvállalási időszak alatt egyszeri képzésen való részvétel

A tervezési területen igénybe vehető horizontális tematikus előírascsoportok igénybe vételéről és annak mértékéről teljes körű, számszerű adat nem áll rendelkezésre.

2. VP4-12.1.1-16: Natura 2000 mezőgazdasági területeknek nyújtott kompenzációs kifizetések:

A felhívás célja kompenzációs támogatás nyújtása azoknak a gazdálkodóknak, akik Natura 2000 mezőgazdasági területeken folytatnak gazdálkodást. Ezzel a támogatással biztosítható a jogszabályi előírásoknak megfelelő gazdálkodás által generált esetleges bevételkiesés vagy többletköltség ellentételezése. A támogatásra való jogosultság úgy kerül meghatározásra, hogy amennyiben a támogatási kérelemben benyújtott igényelt tábla terület, illetve az igényelt tábla több mint 50%-a a Natura 2000 tematikus fedvényre esik, akkor az igényelt tábla egész terület az adott fedvényre esőnek tekintendő – ez után fogja kapni a gazdálkodó a támogatási összeget.

A támogatás kötelezettségvállalási időszaka 1 év, ami minden évben január 1.-től december 31.-ig tart. A gazdálkodók a támogatási kérelmet – ami egyben kifizetési igénylésnek is minősül – minden évben az adott évi egységes kérelemben nyújthatják be. A felhívás további kötelezően megvalósítandó elemei a gazdálkodási napló naprakész vezetése, illetve egyszeri képzésen való részvétel.

A Natura 2000 gyepterületek kompenzációs támogatás igénybevételéről a tervezési területen számszerű adattal nem rendelkezünk, a tapasztalatok alapján az igénylés nem teljes körű, de magas arányú.

3. VP4-4.4.1-16 Élőhelyfejlesztési célú nem termelő beruházások:

A felhívás célja az agrár-élőhelyek környezeti hozzáadott értékének növelése, az élőhelyek közötti mozaikosság, illetve ökológiai folyosók biztosítása különböző telepítéseken keresztül. A gazdálkodók 4 különböző célterületi telepítés közül választhatnak: zöldugar, gyeper, sövény, méhlegelő.

Egy mezőgazdasági táblára csak egy célterület valósítható meg, kivétel a sövénytelepítés, ami a többi célterületi telepítéssel kombinálható. A felhívásra kizárólag támogatásra jogosult szántó hasznosítású területtel lehet pályázni – a gyeperfeltörés szigorúan tilos. Gazdálkodók a támogatás keretében egyszeri telepítési költség kifizetésben részesülnek, ettől függetlenül az adott célterületi telepítést a felhívásban meghatározott ideig fenn kell tartaniuk.

A zöldugar, gyeper és méhlegelő célterület az AKG és ÖKO felhívásokkal kombinálható, az ezen felhívás keretében elvégzett telepítés azokban a támogatásokban fenntartható. A felhívás további kötelezően megvalósítandó eleme a gazdálkodási napló naprakész vezetése.

A tervezési területen az élőhely-fejlesztési célú nem termelő beruházások támogatásának igénybe vételéről és annak mértékéről teljes körű, számszerű adat nem áll rendelkezésre.

4. VP4-12.2.1-16 Natura 2000 erdőterületeknek nyújtott kompenzációs kifizetések

A felhívás célja kompenzációs támogatás nyújtása azoknak a magán erdőgazdálkodóknak, akik Natura 2000 erdőterületeken folytatnak gazdálkodást. Ezzel a támogatással biztosítható a jogszabályi előírásoknak megfelelő gazdálkodás által generált esetleges bevételkiesés vagy többletköltség ellentételezése. A támogatásra való jogosultság a

275/2004. (X. 8.) Korm. rendelet szerinti MePAR és az Országos Erdőállomány Adattárban szereplő lehatárolásokat figyelembe véve kerül meghatározásra. A támogatási összegek mértéke függ az igényelt faállomány-típustól és korcsoporttól.

5. VP5-8.2.1-16 Agrár-erdészeti rendszerek létrehozása:

A felhívás célja szántóföldi kultúrával kombinált agrár-erdészeti rendszerek létrehozása, amelyek jelentős szerepet töltenek be a mikroklíma megőrzésében, a deflációs hatások csökkentésében, ezáltal a talajvédelemben. Mindezek mellett fontos élőhelyek, amelyek hozzájárulnak a biológiai növényvédelemhez. A mezővédő fásítások pedig ökológiai folyosóként a felaprózódott élőhelyek összeköttetéseit biztosítják. A felhívásnak 3 célterülete van: (1) Szántóföldi kultúrával kombinált agrár-erdészeti rendszer újonnan történő létrehozása, (2) Gyepgazdálkodással kombinált fás legelő vagy fás kaszáló újonnan történő létrehozása, (3) Mezővédő fásítás létrehozása.

6. VP5- 8.1.1-16 Erdősítés támogatása:

A felhívás célja a klímaváltozás hatásainak csökkentése, a szél és vízerózió elleni védekezés, valamint a faanyag, mint környezetbarát nyersanyag és megújuló energiaforrás iránti növekvő igény kielégítése érdekében az erdőterület növelésének támogatása. A felhívásnak két célterülete van: (1) Erdőtelepítés első kivitele, (2) Ipari faültetvény létesítése.

7. VP5- 8.5.1.-16 Az erdei ökoszisztémák ellenálló képességének és környezeti értékének növelését célzó beruházások:

A felhívás a teljes erdőszerkezet átalakítás támogatásával elsősorban a meglévő erdő természetességi állapotához képest magasabb természetességi állapotú vagy a sarjeredetű állomány helyett magasabb ökológiai értékű, legalább azonos természetességű, nem sarj eredetű állomány létrehozását kívánja előmozdítani. Az erdő egyes szerkezeti elemeinek átalakítása, több szintes állományszerkezet kialakítása, valamint az adott termőhelynek megfelelő természetes erdőtársulásokká történő átalakítás az alátelítéssel történő erdőszerkezet átalakítás segítségével valósítható meg. A felhívás keretében az intenzíven terjedő idegenhonos fa- és cserjefajok eltávolítása is támogatott. Az erdei élőhelyek változatosságának növelése szempontjából további fontos élőhelyfejlesztési lehetőség az erdei tisztások kialakítása vagy helyreállítása.

A felhívás keretében az alábbi célterületek támogathatók:

- 1) A szerkezetátalakítási célok megvalósítása érdekében az alábbi tevékenységek támogathatóak:
 - A.) Tarvágást követő teljes erdőszerkezet átalakítás
 - B.) Erdőállomány alatti erdősítéssel történő teljes erdőszerkezet átalakítás
 - C.) Alátelítés során állománykiegészítéssel történő erdőszerkezet átalakítás
- 2) Klímarezisztens szaporítóanyaggal történő erdőfelújítás
- 3) Egyéb, az erdei ökoszisztémák ellenálló-képességének és környezeti értékének növelése érdekében az alábbi tevékenységek támogathatóak:
 - A.) Intenzíven terjedő, idegenhonos fa- és cserjefajok visszaszorítása
 - B.) Erdei tisztások kialakítása vagy helyreállítása

Az 1.) és 2.) ponthoz kapcsolódóan az alábbi önállóan nem támogatható, kiegészítő tevékenységekre lehet még plusz támogatást igényelni:

- a.) kerítés létesítése
- b.) villamos karám (villanypásztor) létesítése
- c.) 10 fokot meghaladó lejtésű területen padka létesítése

d.) erdőszegély kialakítása

A 3.) ponthoz kapcsolódóan az alábbi önállóan nem támogatható, kiegészítő tevékenységre lehet még plusz támogatást igényelni:

a.) tuskókenés

3.3.1.2. Javasolt agrártámogatási rendszer

A 2014-2020 időszakra szóló Vidékfejlesztési Program kialakításra és elfogadásra került, a különböző célok mentén összeállított műveletekre a pályázati felhívások megjelentek. A későbbi támogatási rendszerekre vonatkozó javaslatok az új támogatási formák megvalósítása és monitoringozása után kerülnének kialakításra.

1. a Natura 2000 gyepterületek kompenzációs támogatásának megtartása;
2. a gyepgazdálkodási célprogramok továbbfejlesztése a 3.1. fejezetben lehatárolt kezelési egységek és a gazdálkodáshoz köthető, támogatási rendszerbe illeszthető, önkéntesen vállalható kezelési előírás-javaslatok figyelembe vételével, beépítésével;
3. a természetvédelmi célú gyeptelepítés célprogram igénylésének jelentős növekedése érdekében a tematikus előírás-csoportok vonzóbbá tétele;
4. a Víz Keretirányelvhez kapcsolódó kompenzációs kifizetések bevezetése (belvíz érzékeny területek, part menti puffervonalak támogatása stb.);
5. a legeltetési állattartást ösztönző, segítő támogatások hatékonyságának növelése.

A támogatások javasolt szintjei az alábbiak:

1. kötelező szint: ezek azok a javasolt előírások, amelyek betartása indokolt a terület jelenlegi állapotának megőrzése érdekében. A fő területhasználati irányok meghatározása mellett olyan előírások meghatározása célszerű, melyek betartása alapvetően meghatározza a fajok, valamint az élőhelyek fennmaradását (pl.: gyep művelési ág fenntartására való kötelezés, a területről történő vízelvezetés tiltása stb.). A 1305/2013/EU rendelet 30. cikke alapján kompenzációs kifizetésre jogosultak a Natura 2000 területen gazdálkodók a földhasználati korlátozásból eredő jövedelem kiesés, valamint többletköltség mértékéig;
2. önkéntes szint: A második előírás szint már a területek természeti értékeinek a növelésére irányul, olyan gazdálkodási formák ösztönzése mellett, melyek a fajok populációjának növekedését, valamint az élőhelyek állapotának javulását célozzák meg. Ebbe a kategóriába az agrár-környezetgazdálkodási logika mentén, önkéntes vállalás alapján, de a területi sajátosságok figyelembe vételével történik az előírások meghatározása a 3.1. fejezetben lehatárolt kezelési egységek és kezelési előírás-javaslatok figyelembe vételével;
3. komplex élőhely rehabilitációs/élőhely fejlesztési előírások: a harmadik típusú előírások az önkéntes szinten belül megjelenő speciális előírások, melyek a területek vonatkozásában a legjelentősebb változást jelentik. Olyan terület-, tájhasználat-váltási, illetve élőhely rekonstrukciós, rehabilitációs prioritások, irányok tartoznak ide, melyek eredményeként a terület arculata jelentősen megváltozik, természeti értékessége nagymértékben nő.

3.3.2. Pályázati források

Az élőhely-rekonstrukciós beavatkozások célja a területre jellemző természetközeli állapotok helyreállítása, az élőhelyek természetközeli állapotának megőrzése, a természetesség növelése, a területen előforduló fajok populációinak fenntartása, illetve növelése.

Környezeti és Energiahatékonysági Operatív Program forrásból az alábbi intézkedéseket tervezi megvalósítani a nemzeti park igazgatóság a saját vagyonkezelésű területein:

a) KMNP Simota területrészen

- gyepes és vizes élőhelyek állapotának fenntartása, javítása érdekében csatornák felszámolása

b) KMNP Kis-Vátyon területrészen

- mocsár szabályozott vízvisszatartásának megvalósítása csatornák, műtárgyak, övöltés felújításával
- vízpótlás lehetőségének megteremtése műtárgyak létesítésével, csatornák felújításával
-

c) KMNP Ugrai-rét területrészen

- műtárgy felújítás
- a terület övöltésének rekonstrukciója a mocsár biztonságos vízvisszatartásának érdekében
- inváziós fajok irtása: gyalogakác (*Amorpha fruticosa*)

3.3.3. Egyéb

A kezelési feladatok, a fenntartási terv céljainak megvalósulását elősegítő munkák (pl. gyalogakác vegyszeres irtása) közfoglalkoztatottak bevonásával valósulnak meg.

3.4. A terv egyeztetési folyamatának dokumentációja

A fenntartási terv egyeztetését az európai közösségi jelentőségű természetvédelmi rendeltetésű területekről szóló 275/2004. (X.8.) Korm. rendelet 4.§ 4. pontja alapján végeztük el. Az egyeztetés a 3.4.1. fejezetben felsorolt három különböző kommunikációs eszköz segítségével zajlott.

3.4.1. Felhasznált kommunikációs eszközök

1. Önkormányzati közzététel: a fenntartási terv elérhetősége, a mind szélesebb körű ismertség, nyilvánosság és véleménynyilvánítás biztosítása.
Az önkormányzati közzététel a 3.4.2. pontban feltüntetett, a természetmegőrzési terület által érintett önkormányzatok részére megküldött fenntartási terv tervezet véleményezhetőségét szolgáló 15 napos önkormányzati kifüggesztés keretében történt. A vélemények megküldésére 2016. június 30-ig volt lehetőség.
2. Az érintettek levélben történő megkeresése, tájékoztatása a kormányrendelet szerint.
A 3.4.2. pontban megnevezett szervezetek részére megküldésre került a Natura 2000 fenntartási terv tervezet, melynek véleményezésére 2016. június 30-ig volt lehetőség. A Dél-Bihari szikések esetében 17 db levél került kiküldésre.

3. Honlap: a fenntartási terv elérhetőségének biztosítása az együttműködő fél és a nemzeti park igazgatóság honlapján, a mind szélesebb körű ismertség, nyilvánosság és véleménynyilvánítás biztosítása érdekében.

Az elkészült fenntartási terv elérhető a következő honlapokon: www.csemete.com, www.kmnp.hu

3.4.2. A kommunikáció címzettjei

A kommunikáció érintett csoportjai az európai közösségi jelentőségű természetvédelmi rendeltetésű területekről szóló 275/2004. (X.8.) Korm. rendelet 4.§ 4. pontja értelmében - a szóban forgó természetmegőrzési terület vonatkozásában – az alábbiak.

1. Gazdálkodók:

Elsősorban a gyepterületeket kezelő földhasználók, különös tekintettel a legeltetési állattartást végzőkre és az állami erdőgazdálkodóra.

2. A Natura 2000 területtel érintett földrészletek tulajdonosai és vagyonkezelői:

Elsősorban a gyepterületeket kezelő földhasználók és erdőgazdálkodók, különös tekintettel a legeltetési állattartást végzőkre és az állami erdőgazdálkodóra.

3. Natura 2000 területen illetékességi vagy működési területtel rendelkező területi államigazgatási szervek és települési önkormányzatok:

a) Államigazgatási szervek:

1. Békés Megyei Kormányhivatal Környezetvédelmi és Természetvédelmi Főosztály
2. Körös vidéki Vízügyi Igazgatóság
3. Békés Megyei Katasztrófavédelmi Igazgatóság
4. Békés Megyei Kormányhivatal Élelmiszerlánc-biztonsági és Földművelésügyi Főosztály
5. Bács-Kiskun Megyei Kormányhivatal Földművelésügyi és Erdőgazdálkodási Főosztály
6. Jász-Nagykun-Szolnok Megyei Kormányhivatal Műszaki Engedélyezési és Fogyasztóvédelmi Főosztály Bányászati Osztály

b) Települési önkormányzatok: 10 db (Biharugra, Geszt, Körösnagyharsány, Kőtegyán, Mezőgyán, Okány, Sarkad, Sarkadkeresztúr, Újszalonta, Zsadány)

4. Agrár szaktanácsadók; falugazdászok:

Nemzeti Agrárgazdasági Kamara Békés Megyei Igazgatóság

3.4.3. Egyeztetés hatósági és területi kezelő szervekkel

A Natura 2000 fenntartási terv tervezetének egyeztetése a következő területi és helyi szervek, szervezetek bevonásával történt.

a) gazdálkodók

A tervezési területet kezelő földhasználókkal a nemzeti park igazgatóság folyamatos kapcsolatban áll. Véleményük, javaslataik a fenntartási terv elkészítése során beépítésre kerültek, azokat a tervezési terület kezelési egységeinek lehatárolása és az azokra vonatkozó önkéntes előírások meghatározása során figyelembe vettük. A gazdálkodók számára nehezen kivitelezhető, a gazdálkodást jelentősen akadályozó, és természetvédelmi szempontból sem elengedhetetlen előírásokat nem építettük be a terv kezelési javaslatai közé.

b) agrár szaktanácsadók; g) falugazdászok;

A fenntartási terv tervezetének megismertetése az érintettekkel önkormányzati közzététel keretében történt, mely során lehetőségük volt a fenntartási terv tervezettel kapcsolatos észrevételeik megküldésére.

c) a Natura 2000 területtel érintett földrészletek tulajdonosai és vagyonkezelői;
Megegyezik az *a)* pontban ismertetettekkel.

d) a Natura 2000 területen illetékességi vagy működési területtel rendelkező területi államigazgatási szervek és települési önkormányzatok;

A fenntartási terv tervezetének megismertetése az érintettekkel levélben történő tájékoztatás és önkormányzati közzététel keretében történik, mely során lehetőségük van a fenntartási terv tervezettel kapcsolatos észrevételeik megküldésére.

Az egyeztetés a 3.4.2. pontban felsorolt szervezeteket érinti.

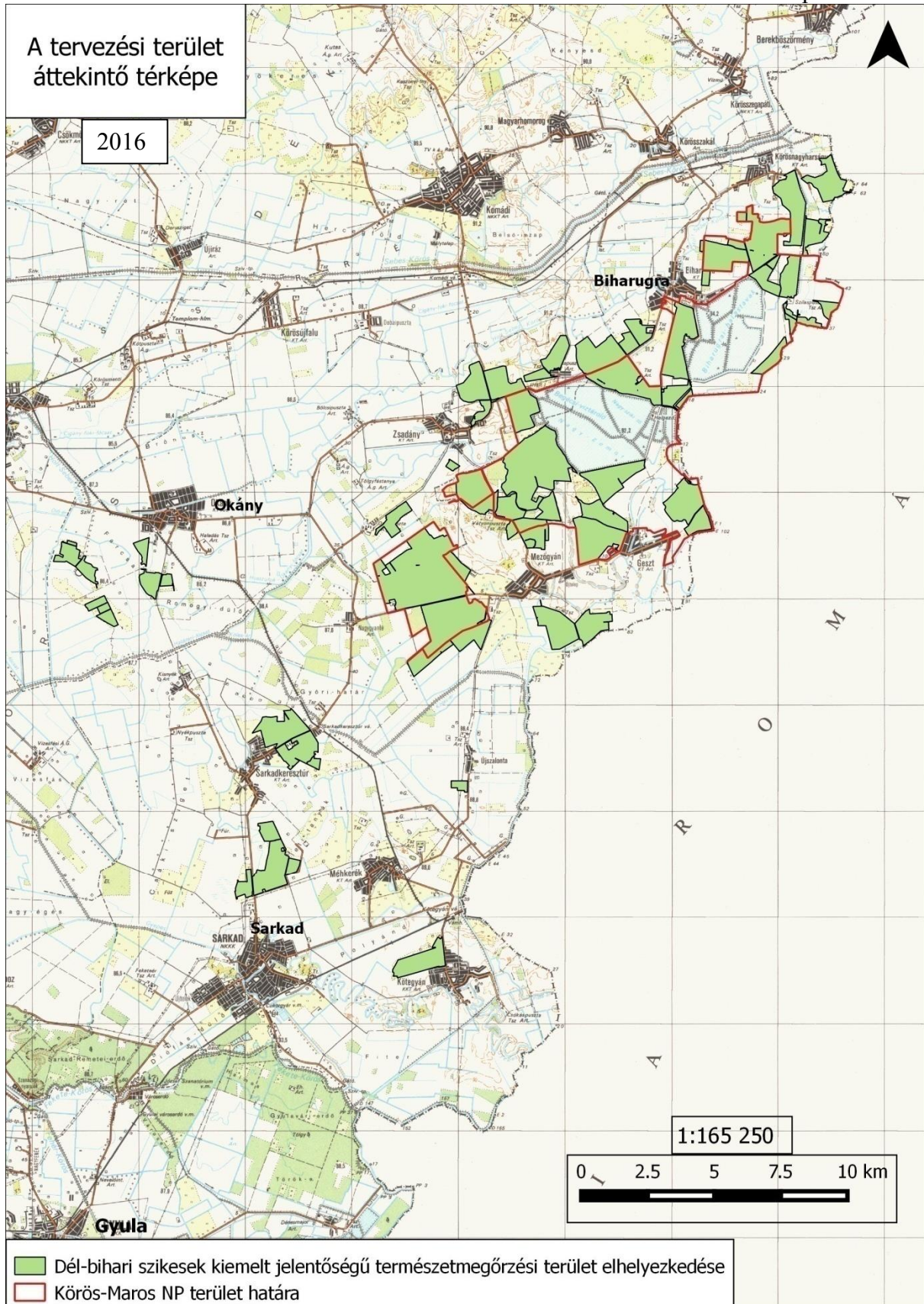
A tervezet véleményezésére 2016. június 30-ig volt lehetőség. Összesen egy szervezet küldött érdemi véleményt, amely beépítésre került a tervbe:

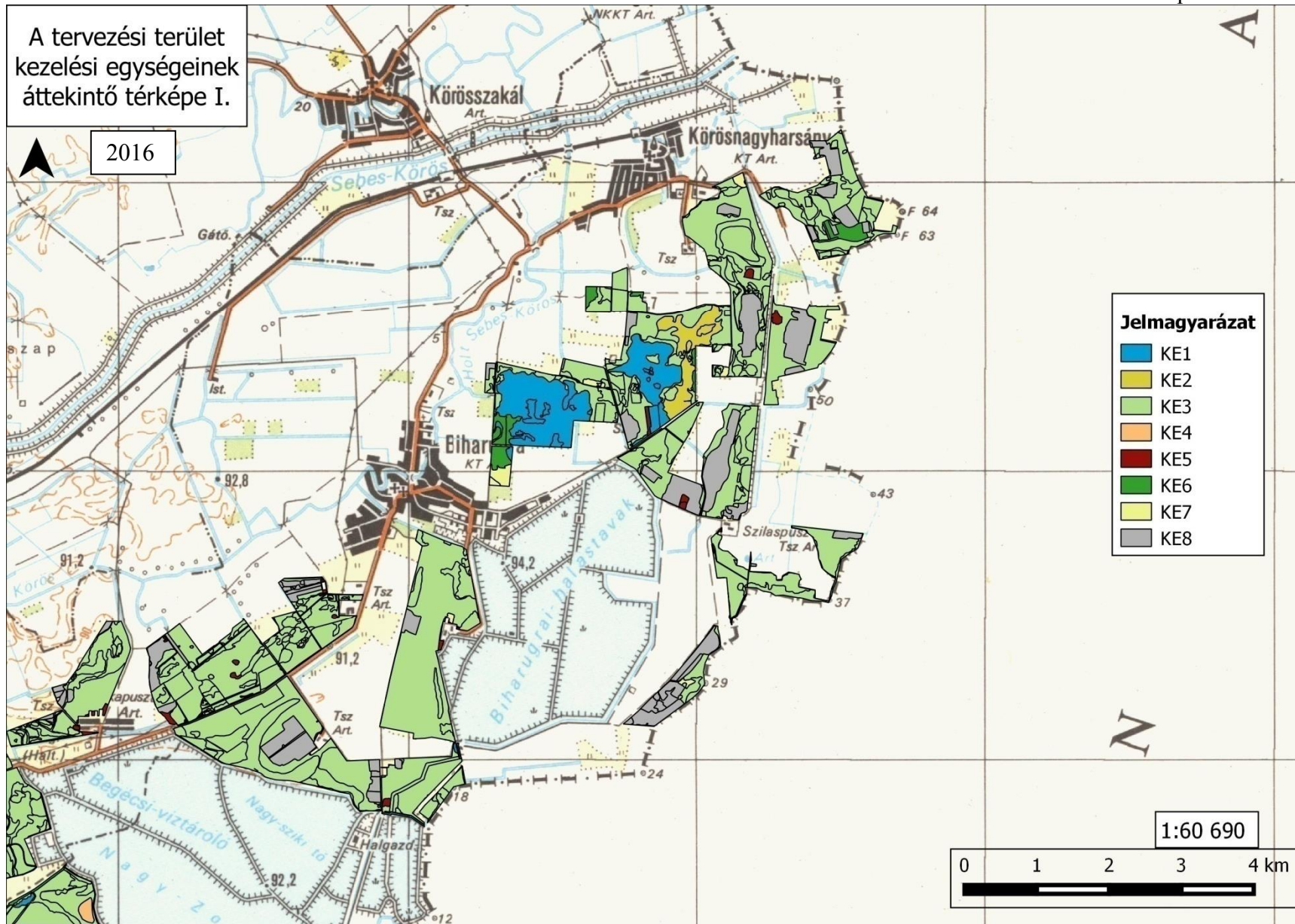
1. Jász-Nagykun-Szolnok Megyei Kormányhivatal Műszaki Engedélyezési és Fogyasztóvédelmi Főosztály Bányászati Osztály

A Kormányhivatal részéről érkezett észrevétel a tervezési területek és környezetük, valamint az ott található földtani értékek geológiai szempontú leírását, illetve a tervezés során a bányászati érdekeltégű területek figyelembe vételét kéri a fenntartási tervben.

A fenntartási tervek tartalmi követelményeit meghatározó 275/2004. (X.8.) Korm. rendelet és az "Útmutató a Natura 2000 fenntartási tervek készítéséhez" című dokumentum nem írja elő a fenntartási tervekben a bányászati érdekeltégű területek jellemzését.

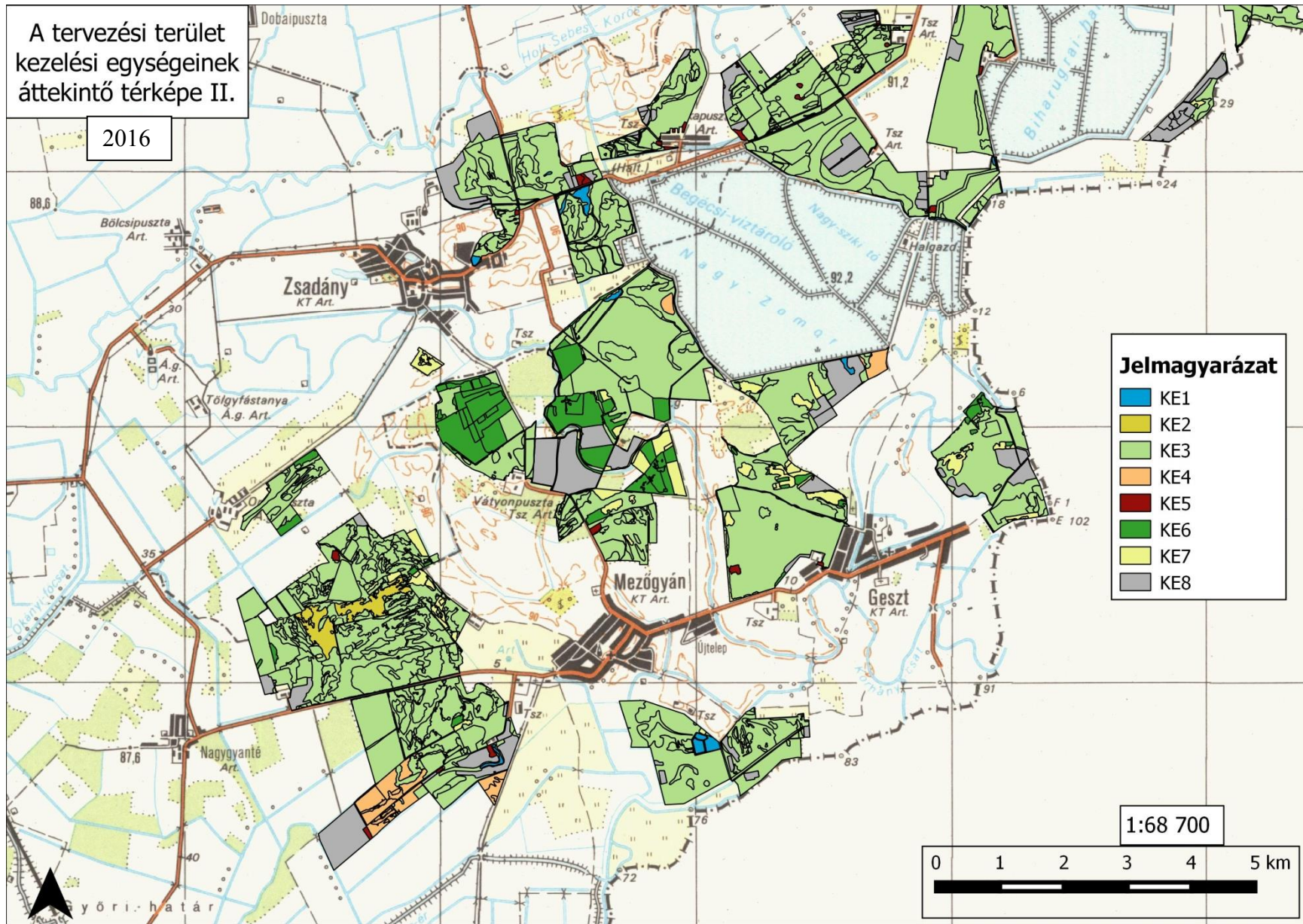
II. Térképek





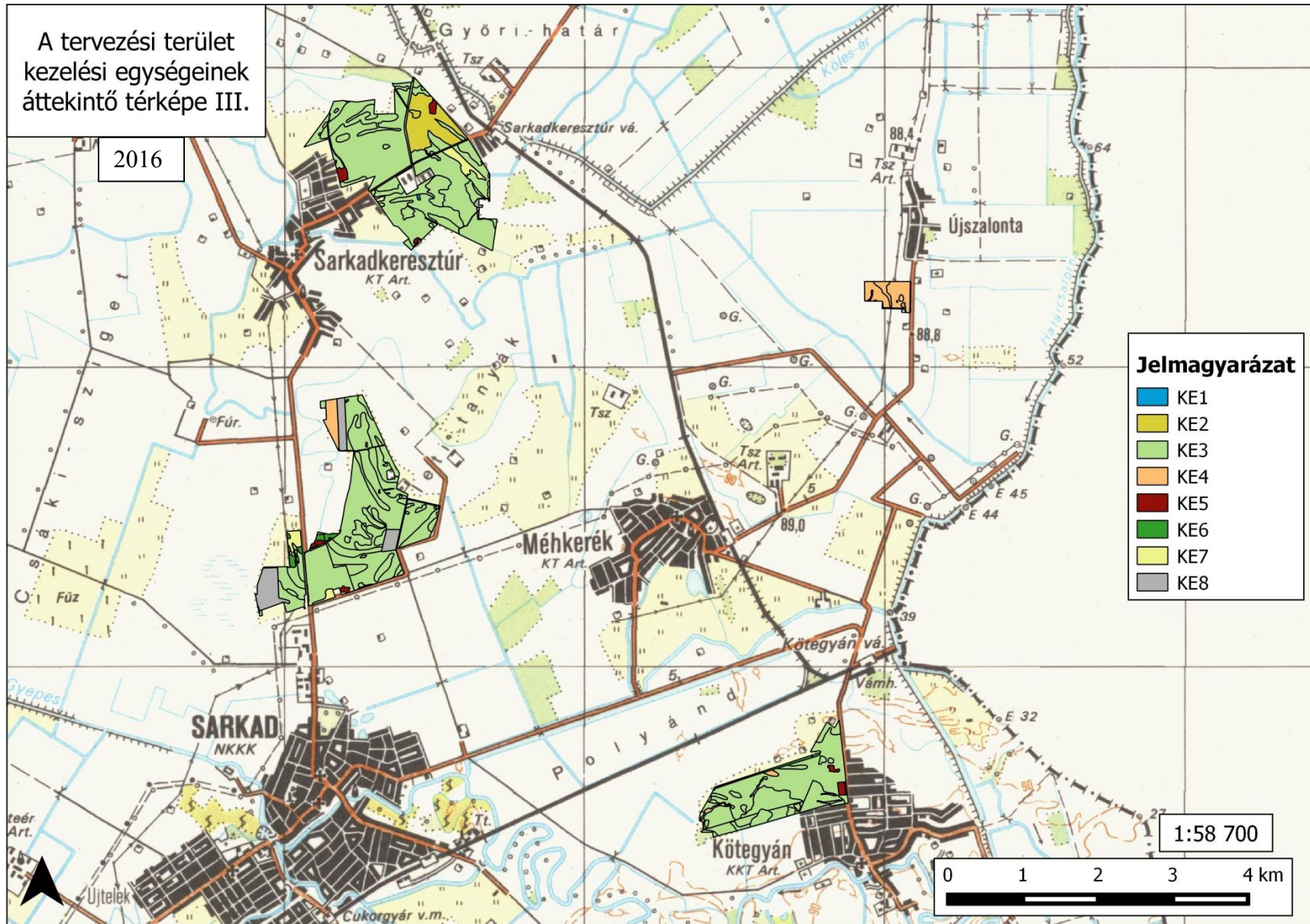
A tervezési terület
kezelési egységeinek
áttekintő térképe II.

2016



A tervezési terület
kezelési egységeinek
áttekintő térképe III.

2016



A tervezési terület kezelési
egységeinek áttekintő
térképe IV.

