



**HUKN20006 Nagynyíri-erdő kiemelt
jelentőségű természetmegőrzési terület Natura
2000 fenntartási terve**

**2016.
Kecskemét**

Kiskunsági Nemzeti Park Igazgatóság



Fotó: Bérczi Gergő

Felelős tervező: Dr. Bolla Bence Kálmán

Tartalomjegyzék

I. Natura 2000 fenntartási terv.....	4
1. A terület azonosító adatai	4
1.1. Név.....	4
1.2. Azonosító kód	4
1.3. Kiterjedés	4
1.4. A kijelölés alapjául szolgáló fajok és/vagy élőhelyek	4
1.5. Érintett települések	4
1.6. Egyéb védeltségi kategóriák	5
1.7. Tervezési és egyéb előírások	5
2. Veszélyeztető tényezők.....	7
3. Kezelési feladatok meghatározása	8
3.1. Természetvédelmi célkitűzés, a terület rendeltetése	8
3.2. Kezelési javaslatok	10
3.2.1. Élőhelyek kezelése	13
3.2.2. Élőhelyrekonstrukció és élőhelyfejlesztés	24
3.2.3. Fajvédelmi intézkedések	25
3.2.4. Kutatás, monitorozás	25
3.2.5. Mellékletek	25
3.3. A kezelési javaslatok megvalósításának lehetséges eszközei a jogi háttér és a tulajdonviszonyok függvényében	29
3.3.1. Agrártámogatások.....	29
3.3.1.1. Jelenleg működő agrártámogatási rendszer	29
3.3.1.2. Javasolt agrártámogatási rendszer	34
3.3.2. Pályázati források	34
3.4. A terv egyeztetési folyamatának dokumentációja	35
3.4.1. Felhasznált kommunikációs eszközök	35
3.4.2. A kommunikáció címzettjei	35
3.4.3. Egyeztetés hatósági és területi kezelő szervekkel	35
II. A Natura 2000 fenntartási terv készítését megalapozó dokumentáció	37
1. A tervezési terület alapállapot jellemzése	37
1.1. Környezeti adottságok	37
1.1.1. Éghajlati adottságok	37
1.1.2. Vízrajzi adottságok	37
1.1.3. Talajtani adottságok	37
1.2. Természeti adottságok	38
1.2.1. A tervezési területen előforduló kiemelt közösségi jelentőségű élőhelyek.....	40
1.2.2. A tervezési területen előforduló közösségi jelentőségű növény és fajok.....	44
1.2.3. A tervezési területen előforduló közösségi jelentőségű állatfajok.....	47
1.2.4. A tervezési területen előforduló egyéb jelentős fajok.....	47
1.3. Területhasználat	48
1.3.1. Művelési ág szerinti megoszlás	48
1.3.2. Tulajdoni viszonyok	48
1.3.3. Területhasználat és kezelés	48
2. Felhasznált irodalom.....	49
3. Térképek	51

I. Natura 2000 fenntartási terv

1. A terület azonosító adatai

1.1. Név

Nagynyíri-erdő kiemelt jelentőségű természetmegőrzési terület (kjKTT)

1.2. Azonosító kód

HUKN20006

1.3. Kiterjedés

750,08 ha

1.4. A kijelölés alapjául szolgáló fajok és/vagy élőhelyek

Jelölő közösségi jelentőségű fajok:

- skarlátbogár (*Cucujus cinnaberinus*)
- homoki nőszirm (*Iris humilis ssp. arenaria*)
- homoki kikerics (*Colchicum arenarium*)

Jelölő kiemelt közösségi jelentőségű élőhelytípusok:

- 6260* Pannon homoki gyepek
- 91N0* Pannon homoki borókás-nyárasok,
- 91I0* Euro-szibériai erdőszytepp-tölgyesek tölgyfajokkal (*Quercus spp.*)

*kiemelt jelentőségű

1.5. Érintett települések

Kecskemét

A tervezési terület által érintett helyrajzi számok listáját az európai közösségi jelentőségű természetvédelmi rendeltetésű területekkel érintett földrészekről szóló 14/2010. (V. 11.) KvVM rendeletet (a továbbiakban: KvVM rendelet) tartalmazza. A Natura 2000 területek által érintett helyrajzi számokat és így a Natura 2000 jogi státuszt is a KvVM rendelet rögzíti, térképi megjelenítéssel is. A jogi jelleg a megosztással keletkező utód helyrajzi számokra is kiterjed.

1.6. Egyéb védettségi kategóriák

Helyi jelentőségű védett területek:

Név	Hetényegyházi mogyorós-tölgyes helyi jelentőségű védett terület
Községhatár	Kecskemét
Földrészlet	01555/25a
Kiterjedés	65,89 ha
Védetté nyilvánító jogszabály száma	8/2002 (II.11.) számú önkormányzati rendelete. 1973-as önkormányzati rendelet törzskönyvi száma: 2/9/TT/73.

Országos ökológiai hálózat övezete: a tervezési területet az országos ökológiai hálózat magterület övezete 100 %-ban érinti. A magterületi elhelyezkedése és kiterjedése megegyezik a tervezési területtel.

1.7. Tervezési és egyéb előírások

Természetvédelmi kezelési terv:

A tervezési terület nem esik országos védettség alá, így természetvédelmi kezelési terv sem készült a Nagynyíri-erdőre. A tervezési területre nem vonatkozik 9/2008. (K.V. Ért. 8.) KvVM rendelet.

Körzeti erdőterv:

Kihirdető jogszabály száma: 1. melléklet a 60/2013. (VII. 19.) VM rendelethez
Évszám: 2014.

Körzet: Kecskeméti erdőtervezési körzet

Érvényességi idő: 10 év

Erdőterv határozat száma: BKG/01/7645/1/2014.

Tájegységi vadgazdálkodási terv:

Vadgazdálkodási tájegység neve: Észak-Bács-Kiskuni Vadgazdálkodási tájegység

Tájegység száma: 302

Vízgyűjtő-gazdálkodási terv:

Az Országos Vízgyűjtő-gazdálkodási tervet 2010. május 5-én a Magyar Kormány 1127/2010. (V. 21.) számú Kormány határozatával elfogadta. A kihirdetés idejében a jogszabállyal nem kihirdetett vízgyűjtő-gazdálkodási alegységek is elfogadásra kerültek.

Az érvényes tervezési dokumentum: Duna-völgyi főcsatorna alegység (1-10), Alsó-Tisza jobb part alegység (2-20) vízgyűjtő gazdálkodási terv, 2010. Közreadta: Vízügyi és Környezetvédelmi Központi Igazgatóság 1155/2016. (III. 31.) Korm. határozat Magyarország felülvizsgált, 2015. évi vízgyűjtő-gazdálkodási tervéről.

A tervezési területet érintő víztestek: Duna-völgyi főcsatorna alegységet érintően a Kurjantó-Kondor-tavi összekötő csatorna (idetartozó vízfolyás megnevezése: XIX./k-

csatorna) és az I. Kurjantói övcsatorna (idetartozó vízfolyás megnevezése: I. övcsatorna), az Alsó-Tisza jobb part alegységet érintően az Alpár-Nyárlőrinci csatorna (idetartozó vízfolyás megnevezése: Alpár-Nyárlőrinci csatorna).

Településrendezési eszközök:

- 2003. évi XXVI. törvény az Országos Területrendezési Tervről
- Bács-Kiskun Megyei Területrendezési Tervről szóló 19/2011. (IX. 29.) önkormányzati rendelet. Legutóbbi módosítás: 2012.01. 26. önkormányzati rendelet.
- Bács-Kiskun Megyei Közgyűlés 190/2011. (XI. 25.) Kgy. Határozata
- Kecskemét Megyei Jogú Város Önkormányzata Közgyűlésének 8/2002 (II.11.) számú önkormányzati rendelete.

2. Veszélyeztető tényezők

Kód	Aktuális Veszélyeztető tényező neve	Jelentősége (H = nagy, M = közepes, L = kis jelentőségű)	Érintett terület aránya (%)	Milyen jelölő élőhelytípusra vagy fajra és milyen módon gyakorol hatást?
I01	idegenhonos inváziós fajok jelenléte	H	40%	91N0 Pannon homoki borókás-nyárasok, 90I0 Euro-szibériai erdősztyepp-tölgyesek, 6260 Pannon homoki gyepek, skarlátbogár (<i>Cucujus cinnaberinus</i>), homoki nőszirm (<i>Iris humilis ssp. arenaria</i>), homoki kikerics (<i>Colchicum arenarium</i>): jelelő élőhelyek kiterjedésének csökkenése, közösségi jelentőségű fajok egyedszámának csökkenése, a termőhely megváltozása, őshonos fajok egyedeinek kiszorítása
J02	emberi hatásra változó vízáramlási viszonyok	H	80%	91N0 Pannon homoki borókás-nyárasok, 90I0 Euro-szibériai erdősztyepp-tölgyesek, 6260 Pannon homoki gyepek, skarlátbogár (<i>Cucujus cinnaberinus</i>), homoki nőszirm (<i>Iris humilis ssp. arenaria</i>), homoki kikerics (<i>Colchicum arenarium</i>): jelelő élőhelyek kiterjedésének csökkenése, közösségi jelentőségű fajok egyedszámának csökkenése, talajvízszint korábbi csökkenése, termőhelyi viszonyok megváltozása
J03.01	tipikus élőhelyi adottságok csökkenése vagy megszűnése	M	5%	91N0 Pannon homoki borókás-nyárasok, 90I0 Euro-szibériai erdősztyepp-tölgyesek, 6260 Pannon homoki gyepek, skarlátbogár (<i>Cucujus cinnaberinus</i>), homoki nőszirm (<i>Iris humilis ssp. arenaria</i>), homoki kikerics (<i>Colchicum arenarium</i>): a termőhely szárazodása miatt közösségi jelentőségű élőhelyek kiterjedésének csökkenése a közösségi jelentőségű fajok egyedszámának csökkenésével jár.
F03.01.01	vad károkozása (túltartott vadállomány)	H	80%	91N0 Pannon homoki borókás-nyárasok, 90I0 Euro-szibériai erdősztyepp-tölgyesek, 6260 Pannon homoki gyepek, skarlátbogár (<i>Cucujus cinnaberinus</i>), homoki nőszirm (<i>Iris humilis ssp. arenaria</i>), homoki kikerics (<i>Colchicum arenarium</i>): közösségi jelentőségű élőhelyek kiterjedésének csökkenése, közösségi jelentőségű fajok egyedszámának csökkenése, túsáskár, rágáskár, taposási kár, hántás

Kód	Potenciális veszélyeztető tényező neve	Jelentősége (H = nagy, M = közepes, L = kis jelentőségű)	Érintett terület aránya (%)	Milyen jelölő élőhelytípusra vagy fajra és milyen módon gyakorol hatást?
M01	abiotikus viszonyokban a klímaváltozás hatására bekövetkező változások	H	100%	91N0 Pannon homoki borókás-nyárasok, 90I0 Euro-szibériai erdősztyepp-tölgyesek, 6260 Pannon homoki gyepek, skarlátbogár (<i>Cucujus cinnaberinus</i>), homoki nőszirm (<i>Iris humilis ssp. arenaria</i>), homoki kikerics (<i>Colchicum arenarium</i>): a termőhely szárazodása miatt jelelő élőhelyek kiterjedésének csökkenése a közösségi jelentőségű fajok egyedszámának csökkenésével jár
B02	erdőgazdálkodás (beleértve az ültetvényeket is)	H	15%	91N0 Pannon homoki borókás-nyárasok, 90I0 Euro-szibériai erdősztyepp-tölgyesek, 6260 Pannon homoki gyepek, skarlátbogár (<i>Cucujus cinnaberinus</i>), homoki nőszirm (<i>Iris humilis ssp. arenaria</i>), homoki kikerics (<i>Colchicum arenarium</i>): jelelő élőhelyek kiterjedésének csökkenése, közösségi jelentőségű fajok egyedszámának csökkenése
K01	abiotikus természetes folyamatok (lassú)	M	30%	91N0 Pannon homoki borókás-nyárasok, 90I0 Euro-szibériai erdősztyepp-tölgyesek, skarlátbogár (<i>Cucujus cinnaberinus</i>), magyar furinka: éves csapadékösszegek tendenciózus csökkenése, lecsökkent talajvízszint, szárazodó termőhelyi viszonyok
K02	természetes élőhely átalakulások, szukcessziós folyamatok	M	15%	91N0 Pannon homoki borókás-nyárasok, 90I0 Euro-szibériai erdősztyepp-tölgyesek, skarlátbogár (<i>Cucujus cinnaberinus</i>); középkorú őshonos faállományok kis kiterjedése, idős faállományok egészségügyi állapota, gyepek cserjésedése.

3. Kezelési feladatok meghatározása

3.1. Természetvédelmi célkitűzés, a terület rendeltetése

Natura 2000 területek természetvédelmi célkitűzése az ott található, a fokozottan védett, védett és közösségi jelentőségű fajok és élőhelytípusok kedvező természetvédelmi helyzetének megóvása, fenntartása, helyreállítása, valamint a Natura 2000 területek lehatárolásának alapjául szolgáló természeti állapot, illetve a fenntartó gazdálkodás feltételeinek szavatolása.

A kiemelt közösségi jelentőségű élőhelyek kiterjedése ne csökkenjen kivéve, ha e változás másik, az eltűnő élőhelyekhez hasonló természetességű kiemelt közösségi jelentőségű élőhely kiterjedésének növekedése miatt következik be. A kiemelt közösségi jelentőségű élőhelyek természetessége ne csökkenjen kivéve, ha ez közvetlenül elháríthatatlan külső ok (például időjárási szélsőség, fogyasztószervezet gradációja), vagy erdei élőhely esetén a faállomány engedélyezett véghasználat, illetve a felújítás érdekében szükségszerűen végzett talajmunka miatt következik be. Erdei élőhelyek megóvandó természetes tulajdonságai közé tartozik egyebek között a heterogén tér- és korszerkezet, a legyengült egészségű fák jelenléte, az álló és fekvő holtfák megléte, a fajgazdag cserje- és gyepszint. A tájidegen fafajok elegyaránya ne növekedjen a kiemelt közösségi jelentőségű erdei élőhelyek állományjaiban. Minden kiemelt közösségi jelentőségű erdei élőhely állományainak összességén, a tájidegen fafajok aránya felmérési időszakonként (hat évenként) legalább 15%-al csökkenjen.

A kiemelt közösségi jelentőségű erdei élőhelyek - típusonként külön vizsgált - tíz éves felbontású korosztályszerkezetében nem csökkenhet a térségben szokásos erdőgazdálkodási gyakorlat szerint már véghasználatra előírható korosztályok, továbbá az őket eggyel megelőző korosztály összesített területi kiterjedése. Nem véghasználható tehát több idős erdőállomány, mint amennyi korosodásával belép a hasonló ökológiai funkciót ellátni képes korosztályokba. Erdőtervezési ciklusonként 50%-os arálynál jobban nem csökkenthető véghasználat révén egyetlen korosztály területe sem. A kiemelt közösségi jelentőségű élőhelyek inváziós veszélyeztetésének mértéke nem növekedhet. Ennek érdekében a kiemelt közösségi jelentőségű élőhelyekkel érintkező, az adott helyen tényleges inváziós fenyegetést jelentő tájidegen fásszárú állományok nem ültethetőek. Azokon a kiemelt közösségi jelentőségű erdei élőhelyeken, amelyeken az erdőállomány képes felújulni a maga természetes ökológiai folyamataira jellemző módon (természetes sebességgel, állománysűrűséggel, állományszerkezettel), ott biztosítani kell a természetes felújítás lehetőségét.

A közösségi jelentőségű fajok állománynagysága és állományainak területi kiterjedése ne csökkenjen. A homoki kikerics (*Colchicum arenarium*) és a homoki nőszirm (*Iris humilis ssp. arenaria*) természetvédelmi helyzetét javítani szükséges, elsősorban az élőhelyeik (6260 Pannon homoki gyep) átalakításával fenyegető, adventív inváziós növényfajok irtásával, állományrészeik térbeli kapcsolatainak javításával, a számukra alkalmas élőhelyek (6260 Pannon homoki gyep) kiterjedésének növelésével, és az élőhelyeket degradáló nagyvadállomány csökkentésével.

A skarlátbogár (*Cucujus cinnaberinus*) számára biztosítani kell, hogy mindig legyen elegendő idős lábön száradó hazai nyár populációjának megőrzése érdekében.

A homoki kikerics (*Colchicum arenarium*) és a homoki nőszirm (*Iris humilis ssp. arenaria*) állományainak méretét felmérési időszakonként (hat évenként) növelni szükséges.

A kedvező természetvédelmi célállapot az erdőszyepp kísérő fajok (*Festuca vaginata*, *Fumana procumbens*, *Poa nemoralis*, *Polygonatum sp.*, *Brachypodium sylvaticum*, *Vincetoxicum hirundinaria*) kiemelt közösségi jelentőségű élőhelyenkénti ezres nagyságrendű jelenlétével jellemezhető. Természetvédelmi cél az egyes kiemelt közösségi jelentőségű élőhelyek és közösségi jelentőségű fajok hosszú távú fenntartásának biztosítása (ha szükséges először emberi beavatkozások segítségével is).

A terület rendeltetése kiemelten az EU élőhelyvédelmi direktíva II. melléklete által felsorolt homoki kikerics (*Colchicum arenarium*) és a homoki nőszirm (*Iris humilis ssp. arenaria*) állományainak megőrzése, védelme, valamint az élőhelyvédelmi direktíva I. melléklete által felsorolt élőhelyek: 91I0 Euro-szibériai erdőszyepp-tölgyesek tölgyfajokkal (*Quercus spp.*), 6260 Pannon homoki gyep és a 91N0 Pannon borókás-nyárasok védelme.

3.2. Kezelési javaslatok

Általános javaslatok

Az erdőgazdálkodás során biztosítani kell a kedvező természetvédelmi helyzetű, közösségi jelentőségű kiemelt közösségi jelentőségű erdei élőhelyek kiterjedésének, szerkezetének, fajkészletének megőrzése, illetve lehetőség szerinti fejlesztése, valamint a közösségi jelentőségű, kiemelt közösségi jelentőségű erdei élőhelytípusokhoz kötődő, fához kötött fejlődő rovarfajok és fához kötött életmódú védett madár- és denevérfajok fennmaradása érdekében szükséges intézkedéseket. A fához kötött fejlődő rovarfajok és fához kötött életmódú védett madár- és denevérfajok életteréül szolgáló élőhelyeken, a fahasználatokat úgy kell tervezni, hogy azok biztosítsák az idős, nagyméretű fák és álló holt faanyag folyamatos jelenlétét. Egyes idősebb, tölgyes, elegendes tölgyes és nyár főfafajú erdők fahasználatának tervezését szükség esetén el kell halasztani. Az erdőneveléseket a termőhelynek nem megfelelő, vagy erdészeti tájidegen elegyfajok – különös tekintettel az intenzíven terjedő fajok – visszaszorítását célzó erélyekkel kell megtervezni. A kiemelt közösségi jelentőségű, kiemelt közösségi jelentőségű erdei élőhelytípusba tartozó erdővel, vagy kiemelt közösségi jelentőségű gyeppel határosan intenzíven terjedő főfafajú erdősítés, valamint intenzíven terjedő elegyfajokkal történő erdősítés csak az erdészeti tájban őshonos fa- illetve cserjefajokból álló, legalább 20 méter széles fásszárú, védőzóna mellett tervezhető.

Biztosítani kell, hogy a nagyobb, összefüggő Natura 2000 területeken a kiemelt közösségi jelentőségű élőhely típusokból mindig legyen idős erdő. Az erdők véghasználatát során hagyásfa csoportokat kell visszahagyni. Erdei kiemelt közösségi jelentőségű élőhelyeken véghasználatot csak akkor szabad tervezni, ha kiemelt közösségi jelentőségű élőhely megújításának feltételei adottak, valamint azok sérülékenysége miatt fahasználatot csak a élőhelyek fenntartása, helyreállítása érdekében szabad tervezni. A kedvező természetvédelmi helyzetű közösségi jelentőségű élőhelyek esetében a vágásérettségi kort a Natura 2000 célok függvényében a vágásérettségi szakasz felső határához közelítve javasoljuk meghatározni. A magas természetvédelmi értékű, az erdő számára határtermőhelyen lévő területeken, a nyárasborókás (91N0) és erdőssztyepp erdők (91I0) esetében (felnyíló erdők) biztosítani kell az élőhely folyamatos fennmaradását (pl. vágáskor nélküli tervezéssel, egyébrészletek kialakításával és faanyagtermelést nem szolgáló üzemmód alkalmazásával). Kiemelt közösségi jelentőségű élőhelyeken véghasználatot csak akkor szabad végrehajtani, ha kiemelt közösségi jelentőségű élőhely megújításának feltételei adottak, valamint azok sérülékenysége miatt fahasználatot csak az élőhelyek fenntartása, helyreállítása érdekében szabad tervezni.

A hagyásfa csoportok méretének meghatározása minden erdőrészlet esetében egyedi mérlegelés alapját képezi, a véghasználandó állomány természetvédelmi értékétől függően. A holtfaanyaghoz kötődő fokozottan védett, védett fajok megőrzése érdekében az erdőben lévő holtfaanyag 25 %-a maradjon meg az erdőrészletekben. Javasolt az egészségügyi fakitermelések során - kiemelt közösségi jelentőségű élőhelyet képviselő állományokban - az illetékes természetvédelmi kezelővel (terepen egyeztetve a természetvédelmi őrrrel) közösen kijelölni a kivágandó/meghagyandó faegyedeket.

Fokozottan védett madárfajok költésének elősegítése érdekében a fészektől számított 100 m sugarú körben fakitermelés nem végezhető. A 400 m-es sugarú körön belül eső erdőgazdálkodási tevékenységeket a természetvédelmi kezelő képviselőjével javasolt minden esetben egyeztetni. A fészkek körül kialakítandó második védőzónával kapcsolatban minden

erdőrészlet esetében külön egyeztetés szükséges a természetvédelmi kezelő képviselőjével. Az elhagyott, régi fészkek esetében, ahol költés már nem várható és már váltófészkeként sem funkcionálnak, a természetvédelmi kezelő képviselője minden esetben jelzi az Erdészeti Igazgatóság képviselői felé.

A közösségi jelentőségű, fához kötött fejlődésű bogárfajok – például skarlátbogár –, védett madár- és a közösségi jelentőségű denevérfajok előfordulási helyein, a fahasználatokat úgy kell tervezni, hogy azok biztosítsák az idős, nagy méretű fák és álló holt faanyag folyamatos jelenlétét, így ennek érdekében egyes idősebb, tölgyes, elegendő tölgyes és nyár főfafajú erdők fahasználatának végrehajtását szükség esetén át kell ütemezni, vagy hagyásfát, és álló holt fát kell visszahagyni a területen. Az erdőnevelések végrehajtása során a termőhelynek nem megfelelő, vagy az erdészeti tájidegen elegyfajokat – különös tekintettel az intenzíven terjedő fajokat – vissza kell szorítani. A nagy kiterjedésű, egykorú és kevés fafajból álló erdők lombkorona-, cserje- valamint lágyszárú szintjében az erdőgazdálkodási tevékenységek végrehajtása során elő kell segíteni a faji, életkori, és szerkezeti változatosság növekedését. A magas természetvédelmi értékű, a borókás-nyárasok (91N0) és erdőssztyepp tölgyesek tölgyfajokkal (*Quercus spp.*) (91I0) esetében (felnyíló erdők) az erdészeti beavatkozások az erdőtársulás fenntartása érdekében, csak az idegenhonos fajok eltávolítására terjedhetnek ki.

Kezelési egységek elnevezése és területi kiterjedése a tervezési területen:

Kezelési egységek

Kezelési egység kódja	Kezelési egység elnevezése
KE1	Kiemelt közösségi jelentőségű élőhely (intenzíven terjedő fajoktól mentes önálló erdőrésztetek)
KE2	Kiemelt közösségi jelentőségű élőhelyet tartalmazó összetett élőhely (intenzíven terjedő fajokkal fertőzött erdőrésztetekeken belül található mikro-élőhelyek)
KE3	Őshonos faállomány
KE4	Tájidegen faállomány
KE5	Intenzíven terjedő fafajokból álló faállomány
KE6	Vadfold
KE7	Cserjés
KE8	Út, nyiladék, épület

A kezelési egységek térbeli elhelyezkedése látható a 3.5 mellékletben.

KE1 – Kiemelt közösségi jelentőségű élőhelyek

A kezelési egység magába foglalja a tervezési területen lévő 91I0 Euro-szibériai erdőssztyepp-tölgyes tölgyfajokkal (*Quercus spp.*), 6260 Pannon homoki gyepi és a 91N0 Pannon borókás-nyáras élőhelyeket. A kezelési egységben lévő élőhely-komplexek önálló erdőrésztetként definiálhatóak, valamint inváziós fajoktól mentes területrészen helyezkednek el. Mivel a tervezési területen számos esetben a kiemelt közösségi jelentőségű élőhelyek egymással

átfedésben vannak azért egy kezelési egységbe célszerű sorolni őket. A gazdálkodáshoz köthető, a támogatási rendszerbe illeszthető, valamint a részletes kezelési javaslatok a kiemelt közösségi jelentőségű élőhelyek megőrzését szolgálják.

KE2 – Kiemelt közösségi jelentőségű élőhelyet tartalmazó összetett élőhelyek

A kezelési egység magába foglalja a tervezési területen lévő 91I0 Euro-szibériai erdősztyepp-tölgyes tölgyfajokkal (*Quercus spp.*), 6260 Pannon homoki gyepi és a 91N0 Pannon borókásnyáras élőhelyeket részben tartalmazó faállományokat. A tervezési területen lévő mikro-élőhelyek a jelenlegi szabályozás szerint nem kezelhetők külön erdőrészletként, elsősorban kis területi kiterjedésük miatt. A kezelési egységben lévő élőhely-komplexek önálló erdőrészletként nem definiálhatóak, valamint inváziós fajokkal fertőzöttek. A gazdálkodáshoz köthető, a támogatási rendszerbe illeszthető és a részletes kezelési javaslatok a kiemelt közösségi jelentőségű élőhelyek megőrzését szolgálják az erdőgazdálkodási szempontok figyelembevételével mellett.

KE3 – Őshonos faállományok

A kezelési egység magába foglalja a tervezési területen lévő elsősorban az elsőgenerációs mesterséges vagy természetes úton létrehozott őshonos faállományokat. A gazdálkodáshoz köthető, a támogatási rendszerbe illeszthető és a részletes kezelési javaslatok az erdőgazdálkodási szempontok figyelembevételével mellett természetvédelmi kezelési szempontokat is szolgálnak.

KE4 – Tájidegen faállományok

A kezelési egység magába foglalja a tervezési területen lévő elsősorban az elsőgenerációs mesterséges úton létrehozott tájidegen faállományokat (pl.: erdei fenyves, fekete fenyves, nemes nyáras). A gazdálkodáshoz köthető, a támogatási rendszerbe illeszthető és a részletes kezelési javaslatok az erdőgazdálkodási szempontok figyelembevételével mellett természetvédelmi kezelési szempontokat is szolgálnak.

KE5 - Intenzíven terjedő fafajokból álló faállomány

A kezelési egység magába foglalja a tervezési területen lévő intenzíven terjedő fajok alkotta faállományokat (pl.: akácos). A gazdálkodáshoz köthető, a támogatási rendszerbe illeszthető és a részletes kezelési javaslatok az erdőgazdálkodási szempontok figyelembevételével mellett természetvédelmi kezelési szempontokat is szolgálnak.

KE6 – Vadföld

A kezelési egység magába foglalja a tervezési területen lévő intenzíven kezelt vadgazdálkodást szolgáló területrészeket. A gazdálkodáshoz köthető, a támogatási rendszerbe illeszthető és a részletes kezelési javaslatok az erdőgazdálkodási és vadgazdálkodási szempontok figyelembevételével készültek.

KE7 - Cserjés

A kezelési egység magába foglalja a tervezési területen lévő az erdőgazdálkodó, az erdészeti hatóság által külön egyéb részletként kezelt cserjés területrészeket.

KE8 – Vonalas létesítmény (nyiladék, út), épület

A kezelési egység magába foglalja a tervezési területen lévő az erdőgazdálkodó, az erdészeti hatóság által külön egyéb részletként kezelt nyiladékokat, utakat, épületeket és telephelyeket.

3.2.1. Élőhelyek kezelése

A kezelési egységek lefedik a teljes tervezési területet, egyaránt tartalmaznak közösségi jelentőségű jelölő és nem jelölő élőhelytípusokat és fajok élőhelyeit egyaránt. A kezelési egységeknél gazdálkodási jelleg szerint csoportosítva meghatározzuk azon intézkedéseket, amelyeket a közösségi jelentőségű élőhely és/vagy a faj megőrzése érdekében javasolunk, illetve az élőhelyfejlesztési lehetőségekre is kitérünk.

A kezelési egységek lehatárolásának módszere:

A Natura 200 területen alapvetően a kezelési egység maga az erdőrészlet, vagy egyéb részlet. Viszont több esetben előfordul, hogy erdőrészleten belül helyezkednek el olyan élőhelyfoltok (közösségi jelentőségű fajok és kiemelt közösségi jelentőségű élőhelyek előfordulási helyei), amelyek kis kiterjedésűek, sok esetben külön erdőrészletként nem kezelhetők. Ezekben az esetekben az élőhelyek kiterjedését és a közösségi jelentőségű fajok előfordulási helyét GPS-es felméréssel szükséges lehatárolni. Az erdőrészletenkénti felmérést legkésőbb az erdőgazdálkodóval közösen tartott éves fahasználati terepi egyeztetés során el kell végeznie a természetvédelmi kezelőnek.

Külön jelenítjük meg a terület fenntartására vonatkozó *gazdálkodáshoz nem köthető* javaslatokat, illetve a *gazdálkodáshoz köthető* kezelési javaslatokat.

A kezelési javaslatokat elkülönítjük az élőhelytípusok és fajok megőrzése érdekében *kötelezően betartandó* előírásokra és *önkéntesen vállalható (választható)* előírás-javaslatokra.

A 275/2004. (X. 8.) Korm. rendelet 4.§ 5. pontja alapján „(5) A fenntartási terv a Natura 2000 terület kezelésére vonatkozó javaslatokat, valamint ezek megvalósításának lehetséges eszközeit tartalmazza, és jogszabály eltérő rendelkezése hiányában kötelező földhasználati szabályokat nem állapít meg.”

Az itt megfogalmazott előírás-javaslatok célja, hogy a kezelési egységekben előforduló közösségi jelentőségű értékek, a jelenlegi gazdálkodási gyakorlat és adottságok alapján javaslatot tegyenek a gazdálkodás kívánatos módjára. Ennek érdekében itt megfogalmazásra kerülnek olyan előírás-javaslatok, amelyek alapul szolgálnak a jövőbeli támogatási programok kidolgozásához. A gazdálkodók számára ezek az előírás-javaslatok a jelen terv alapján kötelezettséget nem jelentenek, betartásuk csak támogatási programokon keresztül, önkéntes vállalás formájában válhat csak kötelezővé. A már más jogszabály vagy hatósági eszköz alapján létező előírások esetében azok kötelező jellegét értelemszerűen az azt megalapozó jogszabály, vagy hatósági eszköz támasztja alá, jelen fenntartási terv ezekre az előírásokra csak utalást tesz.

A) Gazdálkodáshoz nem köthető általános javaslatok (tervezési terület egészére nézve):

A tervezési területen technikai sportok (quadozás, autó- és motorverseny) nem rendezhető.

A tervezési terület vadaskert részében új burkolt út nem létesíthető, új földút pedig csak nagyon indokolt esetben az erdő-vadgazdálkodási és természetvédelmi szempontokkal összhangban, a közösségi jelentőségű 6260 Pannon homoki gyepek védelme érdekében.

A tervezési terület vadaskert részén hullott agancs gyűjtése nem megengedett, illetve kizárólag a vadászati hatóság és a vadgazdálkodó engedélyével, egyetértésével gyűjthető.

A tervezési területen gazdálkodónak inváziós növények megtelepedését, terjedését meg kell akadályozni és a már meglévő állományokat irtani szükséges, mivel az inváziós fajok elegyarányának növekedése a közösségi jelentőségű élőhelyek károsodását okozzák.

A tervezési területen hulladék illegális elhelyezése nem megengedett. A gazdálkodó használatban lévő földterületről az esetlegesen engedély nélkül kihelyezett szemetet el kell távolítani, mivel a külön féle hulladékok bomlásukkal rontják a közösségi jelentőségű élőhelyek (6260, 91N0) természetességét.

Felszínalatti vizek gazdálkodási célra, illetve rekreációs rendeltetésű víztér vízutánpótlására nem vehetők igénybe. Kivételt képeznek az erdei iskola területén engedéllyel kialakított, kis kiterjedésű területek öntözési igényét, továbbá szociális vízigényt kielégítő, csekély kapacitású kutak, amelyek az engedély előírásainak megfelelően használhatók, a területen lévő kiemelt közösségi jelentőségű 91I0 élőhelyek ökológiai vízigényének biztosítása érdekében.

A tervezési területen nagyméretű reklámtáblák elhelyezése nem megengedett. A vadaskertben tájképi értékeket befolyásoló terepi jelzések tájvédelmi okokból csak nagyon indokolt esetben létesíthetők.

A tervezési területen új légvezeték nem alakítható ki, a már meglévő közepesfeszültségű vezetékek földben történő vezetése támogatandó tájvédelmi szempont alapján.

A tervezési területen újabb nyomvonalon nagynyomású gáz- és olajvezeték nem létesíthető, a közösségi jelentőségű élőhelyek (6260, 91N0) megóvása érdekében.

A természetvédelmi kezeléshez nem kapcsolódó gazdasági célú területkivonás, kiemelt közösségi jelentőségű élőhelyek állapotromlását okozó létesítmény kialakítása nem engedélyezhető. a közösségi jelentőségű élőhelyek (6260, 91N0) területi kiterjedésének megőrzése érdekében.

A tervezési területen egyéb nem közösségi jelentőségű fokozottan védett, nem közösségi jelentőségű védett fajok is jelen vannak, így betartandók a 1996. évi LIII. törvény a természet védelméről 31. - 41.§-ában részletezett, védett természeti területre vonatkozó szabályok.

Az intenzíven terjedő növényfajok elleni vegyszer használata a következő előírások mellett:

- Az ellenőrizhetőség biztosítása érdekében a vegyszerbe minden esetben színező anyag keverése.

- Javasolt alkalmazási idő: lágyszárú: május-június, fásszárú: augusztus-szeptember.

- Alkalmazás – a fásszárú fajok visszaszorítása érdekében – kéregre kenéssel, tuskóecseteléssel, fainjektálással, nem légi úton történő permetezéssel, ártéren – a gyalogakác kivételével – fainjektálással.

- Az alkalmazható szerek lehetőleg környezetbarát, gyorsan felszívódó hatóanyagúak, szelektív kijuttatásra alkalmasak legyenek, melyek levélen vagy kambiumon keresztül felszívódnak és a növény sarjadásmentes irtását biztosítják.

- Csak erdészeti felhasználásra is engedélyezett készítmények alkalmazása (az engedélyokiratban foglalt módon, az egyéb vonatkozó jogszabályi előírások betartásával, a kijuttatáshoz szükséges hatósági engedélyek birtokában).

- Megfelelő vastagságú egyedek esetében injektálás, kéreghántás vagy levágás után a vágásfelület pontpermetezése, illetve kenése útján alkalmazható vegyszer.

- Vékonyabb egyedek, illetve korábbi kezelés után kihajtó sarjak esetében levélen felszívódó gyomirtó alkalmazása, csöppenésmentes kijuttatással.

B) Gazdálkodáshoz köthető kezelési javaslatok (kezelési egységek szerint)

Kezelési egység kódja: KE1

- **Kezelési egység elnevezése:** Kiemelt közösségi jelentőségű élőhelyek
- **Kezelési egység meghatározása:** A kezelési egység magába foglalja a tervezési területen lévő 91I0 Euro-szibériai erdősztyepp-tölgyes, 6260 Pannon homoki gyepi és a 91N0 Pannon borókás-nyáras élőhelyeket. Mivel a tervezési területen számos esetben a kiemelt

közösségi jelentőségű élőhelyek egymással átfedésben vannak azért egy kezelési egységbe célszerű sorolni őket. A gazdálkodáshoz köthető, a támogatási rendszerbe illeszthető, valamint a részletes kezelési javaslatok a kiemelt közösségi jelentőségű élőhelyek megőrzését szolgálják.

- **Kezelési egység megfeleltetése/Érintettség vizsgálata:**
Érintett ÁNÉR élőhelyek: M4 Nyílt, gyepekkel mozaikos homoki tölgyesek, M5 Homoki borókás-nyárasok, G1 Nyílt homokpusztagyepek
Érintett Natura 2000 kiemelt közösségi jelentőségű élőhelyek: 91I0 Euro-szibériai erdősztyepp-tölgyesek tölgyfajokkal (*Quercus spp.*), 6260 Pannon homoki gyepek és a 91N0 Pannon borókás-nyárasok
- **Gazdálkodáshoz köthető általános kezelési javaslatok:** A hagyásfa csoportok méretének meghatározása minden erdőrészlet esetében egyedi mérlegelés alapját képezi, a véghasználandó állomány természetvédelmi értékétől függően. A holtfaanyaghoz kötődő fokozottan védett, védett fajok megőrzése érdekében az erdőben lévő holtfaanyag 25 %-a maradjon meg az erdőrészletekben. Biztosítani kell, hogy a nagyobb, összefüggő Natura 2000 területeken a kiemelt közösségi jelentőségű élőhely típusokból mindig legyen idős erdő. Az erdők véghasználatát során hagyásfa csoportokat kell visszahagyni. Erdei kiemelt közösségi jelentőségű élőhelyeken véghasználatot csak akkor szabad tervezni, ha kiemelt közösségi jelentőségű élőhely megújításának feltételei adottak, valamint azok sérülékenysége miatt fahasználatot csak a élőhelyek fenntartása, helyreállítása érdekében szabad tervezni. Az erdőgazdálkodás során biztosítani kell a kedvező természetvédelmi helyzetű, közösségi jelentőségű kiemelt közösségi jelentőségű erdei élőhelyek kiterjedésének, szerkezetének, fajkészletének megőrzése, illetve lehetőség szerinti fejlesztése, valamint a közösségi jelentőségű, kiemelt közösségi jelentőségű erdei élőhelytípusokhoz kötődő, fához kötött fejlődő rovarfajok és fához kötött életmódú védett madár- és denevérfajok fennmaradása érdekében szükséges intézkedéseket.
- **Gazdálkodáshoz köthető, támogatási rendszerbe illeszthető kezelési előírás javaslatok:**
Kötelezően betartandó előírások:
Natura 2000 területen található kiemelt közösségi jelentőségű élőhelyekre a 269/2007. (X. 18.) a NATURA 2000 gyepterületek fenntartásának földhasználati szabályairól elnevezésű kormányrendeletben és a 275/2004. (X. 8.) számú, az európai közösségi jelentőségű természetvédelmi rendeltetésű területekről szóló kormányrendeletben foglaltak kötelezően betartandók. A tervezési területen egyéb nem közösségi jelentőségű fokozottan védett, nem közösségi jelentőségű védett fajok is jelen vannak, így betartandók a 1996. évi LIII. törvény a természet védelméről 31. - 41.§-ában részletezett, védett természeti területre vonatkozó szabályok. Továbbá a Kecskeméti erdőtervezési körzet erdőterve (határozat száma: BKG/01/7645/1/2014.) is vonatkozik a területre.
- **Önkéntesen vállalható előírás-javaslatok:**
E03 - A közösségi jelentőségű élőhelyek vagy fajok megőrzése érdekében – az erdőterület erre alkalmas erdőrészleteiben a folyamatos erdőborítást biztosító átmeneti, örökzöld vagy faanyagtermelést nem szolgáló üzemmódra való áttérés.

E04 - Közösségi jelentőségű élőhelyek és fajok populációinak, továbbá a természetes és természetszerű erdők 100 m-es körzetében idegenhonos fafajok telepítésének korlátozása.

E08 - Rakodó, depónia kialakításának területi korlátozása (a kiemelt közösségi jelentőségű élőhelyekre, illetve fajokra történő esetleges káros hatások miatt).

E09 - A fakitermeléshez és anyagmozgatáshoz szükséges közelítő nyomok a közösségi jelentőségű fajok és élőhelyek védelmét figyelembe véve jelölhetők ki.

E17 - Az emberek testi épségét, közlekedést és épületeket nem veszélyeztető (az erdei élőhelyek fenntartását kiemelten szolgáló) lábon álló holtfák meghagyása a kiemelt közösségi jelentőségű élőhelyek esetében.

E18 - A ritka fajhoz tartozó, odvas, böhöncös, idős vagy más okból értékes faegyedek kijelölése és megőrzése az elő- és véghasználatok során.

E25 - Erdészeti termékek szállításának, faanyag közelítésének korlátozása gyepterületen, tisztáson (a kiemelt közösségi jelentőségű élőhelyek és fajok védelme érdekében).

E27 - A természetes erdőtársulás/kiemelt közösségi jelentőségű élőhely megfelelő állományszerkezetének kialakítása érdekében a nevelővágások során az alsó lombkorona- és a cserjeszint kialakítása, a kialakult szintek megfelelő záródásának fenntartása.

E38 - Őshonos fafajú állományok véghasználata során átlagosan 5-20% területi lefedettséget biztosító mikroélőhelyek visszahagyása, lehetőleg az idős állomány összetételét jellemző formában.

E39 - A mikroélőhelyek fenntartása.

E41 - A fakitermelés elvégzésére idő- és térbeli korlátozást szükséges megállapítani.

E62 - Az idegenhonos és tájidegen fafajú faállományok véghasználata és felújítása során hangsúlyt kell fektetni a természetes cserje- és lágyszárú szint kíméletére, valamint a talajtakaró megővására.

E69 - A környező gyepterületek védelme érdekében az idegenhonos fafajok alkotta állományok terjeszkedésének megakadályozása.

VA02 - Ameddig a vadállomány nagysága nem éri el azt a szintet, hogy kerítés nélkül is biztosítható legyen a felújítás sikeressége, addig a felújítás területét lehetőség szerint be kell keríteni. A kerítéseket legkésőbb az utolsó tisztítási munka elvégzését követő egy éven belül le kell bontani.

Élőhelyrekonstrukciós és élőhelyfejlesztési javaslatok: Élőhelyfejlesztési javaslatként megfogalmazható az intenzíven terjedő fafajokból álló faállományok szerkezet-átalakítása a termőhelynek megfelelő őshonos fafajok alkalmazásával. A jövőben célszerű a kiemelt közösségi jelentőségű élőhelyekben megjelenő inváziós fajok vegyszeres és mechanikus irtása. A természetes erdődinamikai folyamatok biztosítására a kiemelt közösségi jelentőségű élőhelyek tekintetében kiemelkedően fontos természetvédelmi célként kezelendő.

Kezelési egység kódja: KE2

- **Kezelési egység elnevezése:** Kiemelt közösségi jelentőségű élőhelyet tartalmazó összetett élőhely

- **Kezelési egység megfeleltetése/Érintettség vizsgálata:**

Érintett ÁNÉR élőhelyek: M4 Nyílt, gyepekkel mozaikos homoki tölgyesek, M5 Homoki borókás-nyárasok, G1 Nyílt homokpusztagyeppek, S1 Ültetett akácok, S2 Nemes nyárasok, S4 Erdei- és feketefenyvesek, RD Tájidegen fajokkal elegyes jellegű erdők és ültetvények, RB Puhafás pionír és jellegű erdők, P1 Újonnan létrehozott, fiatal erdőültetések, P3 Óshonos fiatalok, OC jellegű száraz és félszáraz gyepek, T10 Fiala parlag és ugar

Érintett Natura 2000 kiemelt közösségi jelentőségű élőhelyek: 9110 Euro-szibériai erdősztyepp-tölgyesek tölgyfajokkal (*Quercus spp.*), 6260 Pannon homoki gyepek és a 91N0 Pannon borókás-nyárasok

- **Gazdálkodáshoz köthető általános kezelési javaslatok:** A hagyásfa csoportok méretének meghatározása minden erdőrészlet esetében egyedi mérlegelés alapján képezi, a véghasználandó állomány természetvédelmi értékétől függően. A holtfaanyaghoz kötődő fokozottan védett, védett fajok megőrzése érdekében az erdőben lévő holtfaanyag 25 %-a maradjon meg az erdőrészletekben. Biztosítani kell, hogy a nagyobb, összefüggő Natura 2000 területeken a kiemelt közösségi jelentőségű élőhely típusokból mindig legyen idős erdő. Az erdők véghasználatánál során hagyásfa csoportokat kell visszahagyni. Erdei kiemelt közösségi jelentőségű élőhelytípusok élőhelyeken véghasználatot csak akkor szabad tervezni, ha kiemelt közösségi jelentőségű élőhely megújításának feltételei adottak, valamint azok sérülékenysége miatt fahasználatot csak a élőhelyek fenntartása, helyreállítása érdekében szabad tervezni. Az erdőgazdálkodás során biztosítani kell a kedvező természetvédelmi helyzetű, közösségi jelentőségű kiemelt közösségi jelentőségű erdei élőhelyek kiterjedésének, szerkezetének, fajkészletének megőrzése, illetve lehetőség szerinti fejlesztése, valamint a közösségi jelentőségű, kiemelt közösségi jelentőségű erdei élőhelytípusokhoz kötődő, fához kötött fejlődő rovarfajok és fákhoz kötött életmódú védett madár- és denevérfajok fennmaradása érdekében szükséges intézkedéseket. A természetvédelmi kezelési, valamint az erdő- és vadgazdálkodási szempontok összehangolása cél a kezelési egységben.

- **Gazdálkodáshoz köthető, támogatási rendszerbe illeszthető kezelési előírás javaslatok:**

Kötelezően betartandó előírások: Natura 2000 területen található kiemelt közösségi jelentőségű élőhelyekre a 269/2007. (X. 18.) Kormányrendeletben foglaltak kötelezően betartandók. A tervezési területen egyéb nem közösségi jelentőségű fokozottan védett, nem közösségi jelentőségű védett fajok is jelen vannak, így betartandók a 1996. évi LIII. törvény a természet védelméről 31. - 41.§-ában részletezett, védett természeti területre vonatkozó szabályok. Továbbá a Kecskeméti erdőtervezési körzet erdőterve (határozat száma: BKG/01/7645/1/2014.) is vonatkozik a területre.

- **Önkéntesen vállalható előírás-javaslatok:**

E04 - Közöségi jelentőségű élőhelyek és fajok populációinak, továbbá a természetes és természetközeli erdők 100 m-es körzetében idegenhonos fajok telepítésének korlátozása.

E08 - Rakodó, depónia kialakításának területi korlátozása (a kiemelt közösségi jelentőségű élőhelyekre, illetve fajokra történő esetleges káros hatások miatt).

E09 - A fakitermeléshez és anyagmozgatáshoz szükséges közelítő nyomok a közösségi jelentőségű fajok és élőhelyek védelmét figyelembe véve jelölhetők ki.

E17 - Az emberek testi épségét, közlekedést és épületeket nem veszélyeztető (az erdei élőhelyek fenntartását kiemelten szolgáló) lábon álló holtfák meghagyása a kiemelt közösségi jelentőségű élőhelyek esetében.

E18 - A ritka fajhoz tartozó, odvas, böhöncös, idős vagy más okból értékes faegyedek kijelölése és megőrzése az elő- és véghasználatok során.

E25 - Erdészeti termékek szállításának, faanyag közelítésének korlátozása gyepterületen, tisztáson (a kiemelt közösségi jelentőségű élőhelyek és fajok védelme érdekében).

E27 - A természetes erdőtársulás/kiemelt közösségi jelentőségű élőhely megfelelő állományszerkezetének kialakítása érdekében a nevelővágások során az alsó lombkorona- és a cserjeszint kialakítása, a kialakult szintek megfelelő záródásának fenntartása.

E28 - Természetes-, természetszerű- és származék természetességi állapotú erdőkben a nevelővágások során az idegenhonos fa- és cserjefajok egyedszámának minimális szintre szorítása, illetve lehetőség szerinti teljes eltávolítása.

E29 - A vegyes összetételű faállományokban a nevelővágásokat az őshonos fafajok javára célszerű elvégezni.

E30 - Az idegenhonos vagy tájidegen fafajokkal jellemezhető faállományokban a fahasználat során az őshonos fafajok minden egyedének megőrzése az alsó- és a cserjeszintben is.

E35 - Fahasználatok során a kitermelt faanyag vonszolósos közelítése nem támogatható, amennyiben az kiemelt közösségi jelentőségű élőhelyeket vagy közösségi jelentőségű fajokat veszélyeztet.

E39 - A mikroélőhelyek fenntartása.

E41 - A fakitermelés elvégzésére idő- és térbeli korlátozást kell megállapítani.

E58 - Az erdőfelújítások során a természetes erdőtársulásnak megfelelő elegyfajok biztosítása.

E62 - Az idegenhonos és tájidegen fafajú faállományok véghasználat és felújítása során hangsúlyt kell fektetni a természetes cserje- és lágyszárú szint kíméletére, valamint a talajtakaró megóvására.

E64 - Az idegenhonos és tájidegen fafajú erdők véghasználat során a tájidegen fafajok egyedeinek meghagyása (az alsó- és lehetőség szerint a cserjeszintben is).

E69 - A környező gyepterületek védelme érdekében az idegenhonos fafajok alkotta állományok terjeszkedésének megakadályozása.

E71 - A tűzpásztákon, nyiladékokon gondoskodni kell az idegenhonos, agresszíven terjeszkedő növényfajok visszaszorításáról.

VA02 - Ameddig a vadállomány nagysága nem éri el azt a szintet, hogy kerítés nélkül is biztosítható legyen a felújítás sikeressége, addig a felújítás területét lehetőség szerint be kell keríteni. A kerítéseket legkésőbb az utolsó tisztítási munka elvégzését követő egy éven belül le kell bontani.

Élőhelyrekonstrukciós és élőhelyfejlesztési javaslatok: Élőhelyfejlesztési javaslatként megfogalmazható az intenzíven terjedő fafajokból álló faállományok szerkezet-átalakítása a termőhelynek megfelelő őshonos fafajok alkalmazásával. A jövőben célszerű a kiemelt közösségi jelentőségű élőhelyekben megjelenő inváziós fajok vegyszeres és mechanikus irtása. A természetes erdődinamikai folyamatok biztosítására a kiemelt közösségi jelentőségű élőhelyek tekintetében kiemelkedően fontos természetvédelmi célként kezelendő.

Kezelési egység kódja: KE3

- **Kezelési egység elnevezése:** Őshonos faállományok

- **Kezelési egység megfeleltetése/Érintettség vizsgálata:**

Érintett ÁNÉR élőhelyek: RB Puhafás pionír és jellegtelen erdők

Érintett közösségi jelentőségű élőhelyek: nincs érintett közösségi jelentőségű élőhelytípus

- **Gazdálkodáshoz köthető általános kezelési javaslatok:** A természetvédelmi kezelési, valamint az erdő- és vadgazdálkodási szempontok összehangolása cél a kezelési egységben. A tervezési területen egyéb nem közösségi jelentőségű fokozottan védett, nem közösségi jelentőségű védett fajok is jelen vannak, amelyeket a gazdálkodási tevékenység során figyelembe kell venni. A holtfaanyaghoz kötődő fokozottan védett, védett fajok megőrzése érdekében az erdőben lévő holtfaanyag 25 %-a maradjon meg az erdőrészekben.

- **Gazdálkodáshoz köthető, támogatási rendszerbe illeszthető kezelési előírás javaslatok:**

Kötelezően betartandó előírások: Natura 2000 területen található kiemelt közösségi jelentőségű élőhelyekre a 269/2007. (X. 18.) Kormányrendeletben foglaltak kötelezően betartandók. A tervezési területen egyéb nem közösségi jelentőségű fokozottan védett, nem közösségi jelentőségű védett fajok is jelen vannak, így betartandók a 1996. évi LIII. törvény a természet védelméről 31. - 41.§-ában részletezett, védett természeti területre vonatkozó szabályok. Továbbá a Kecskeméti erdőtervezési körzet erdőterve (határozat száma: BKG/01/7645/1/2014.) is vonatkozik a területre.

- **Önkéntesen vállalható előírás-javaslatok:**

E18 - A ritka fajhoz tartozó, odvas, böhöncös, idős vagy más okból értékes faegyedek kijelölése és megőrzése az elő- és véghasználatok során.

E27 - A természetes erdőtársulás/kiemelt közösségi jelentőségű élőhely megfelelő állományszerkezetének kialakítása érdekében a nevelővágások során az alsó lombkorona- és a cserjeszint kialakítása, a kialakult szintek megfelelő záródásának fenntartása.

E28 - Természetes-, természetszerű- és származék természetességi állapotú erdőkben a nevelővágások során az idegenhonos fa- és cserjefajok egyedszámának minimális szintre szorítása, illetve lehetőség szerinti teljes eltávolítása.

E29 - A vegyes összetételű faállományokban a nevelővágásokat az őshonos fafajok javára célszerű elvégezni.

E39 - A mikroélőhelyek fenntartása.

E41 - A fakitermelés elvégzésére idő- és térbeli korlátozást kell megállapítani.

E71 - A tűzpásztákon, nyiladékokon lehetőség szerint gondoskodni kell az idegenhonos, agresszíven terjeszkedő növényfajok visszaszorításáról.

VA02 - Ameddig a vadállomány nagysága nem éri el azt a szintet, hogy kerítés nélkül is biztosítható legyen a felújítás sikeressége, addig a felújítás területét lehetőség szerint be kell keríteni. A kerítéseket legkésőbb az utolsó tisztítási munka elvégzését követő egy éven belül le kell bontani.

Élőhelyrekonstrukciós és élőhelyfejlesztési javaslatok: A jövőben javasolt az őshonos faállományban elegyedő inváziós fafajok visszaszorítása. A gyepszintben megjelenő inváziós lágyszárúak vegyszeres és mechanikus irtása a jövőben is indokolt.

Kezelési egység kódja: KE4

- **Kezelési egység elnevezése:** Tájidegen faállományok

- **Kezelési egység megfeleltetése/Érintettség vizsgálata:**

Érintett ÁNÉR élőhelyek: S2 Nemes nyárasok, S4 Erdei- és feketefenyvesek, RD Tájidegen fafajokkal elegyes jellegű erdők és ültetvények

Érintett közösségi jelentőségű élőhelyek: nincs érintett közösségi jelentőségű élőhelytípus

- **Gazdálkodáshoz köthető általános kezelési javaslatok:** A természetvédelmi kezelési, valamint az erdő- és vadgazdálkodási szempontok összehangolása cél a kezelési egységben. A tervezési területen egyéb nem közösségi jelentőségű fokozottan védett, nem közösségi jelentőségű védett fajok is jelen vannak, amelyeket a gazdálkodási tevékenység során figyelembe kell venni. A holtfaanyaghoz kötődő fokozottan védett, védett fajok megőrzése érdekében az erdőben lévő holtfaanyag 5 %-a maradjon meg az erdőrészekben.

- **Gazdálkodáshoz köthető, támogatási rendszerbe illeszthető kezelési előírás javaslatok:**

Kötelezően betartandó előírások: Natura 2000 területen található kiemelt közösségi jelentőségű élőhelyekre a 269/2007. (X. 18.) Kormányrendeletben foglaltak kötelezően betartandók. A tervezési területen egyéb nem közösségi jelentőségű fokozottan védett, nem közösségi jelentőségű védett fajok is jelen vannak, így betartandók a 1996. évi LIII. törvény a természet védelméről 31. - 41.§-ában részletezett, védett természeti területre vonatkozó szabályok Továbbá a Kecskeméti erdőtervezési körzet erdőterve (határozat száma: BKG/01/7645/1/2014.) is vonatkozik a területre.

- **Önkéntesen vállalható előírás-javaslatok:**

E29 - A vegyes összetételű faállományokban a nevelővágásokat az őshonos fafajok javára célszerű elvégezni.

E71 - A tűzpásztákon, nyiladékokon gondoskodni kell az idegenhonos, agresszíven terjeszkedő növényfajok visszaszorításáról.

VA02 - Ameddig a vadállomány nagysága nem éri el azt a szintet, hogy kerítés nélkül is biztosítható legyen a felújítás sikeressége, addig a felújítás területét lehetőség szerint be kell keríteni. A kerítéseket legkésőbb az utolsó tisztítási munka elvégzését követő egy éven belül le kell bontani.

Élőhelyrekonstrukció és élőhelyfejlesztési javaslatok: Élőhelyfejlesztési javaslatként megfogalmazható a nem intenzíven terjedő fafajokból álló, tájidegen faállományok szerkezet-átalakítása a termőhelynek megfelelő őshonos fafajok alkalmazásával.

Kezelési egység kódja: KE5

- **Kezelési egység elnevezése:** Intenzíven terjedő fafajokból álló faállományok

- **Kezelési egység megfeleltetése/Érintettség vizsgálata:**

Érintett ÁNÉR élőhelyek: S1 Ültetett akácok, RD Tájidegen fafajokkal elegyes jellegű erdők és ültetvények

Érintett közösségi jelentőségű élőhelyek: nincs érintett közösségi jelentőségű élőhelytípus

- **Gazdálkodáshoz köthető általános kezelési javaslatok:** A természetvédelmi kezelési, valamint az erdő- és vadgazdálkodási szempontok összehangolása cél a kezelési egységben. A tervezési területen egyéb nem közösségi jelentőségű fokozottan védett, nem közösségi jelentőségű védett fajok is jelen vannak, amelyeket a gazdálkodási tevékenység során figyelembe kell venni. A holtfaanyaghoz kötődő fokozottan védett, védett fajok megőrzése érdekében az erdőben lévő holtfaanyag 5 %-a maradjon meg az erdőrészekben.

- **Gazdálkodáshoz köthető, támogatási rendszerbe illeszthető kezelési előírás javaslatok:**

Kötelezően betartandó előírások: Natura 2000 területen található kiemelt közösségi jelentőségű élőhelyekre a 269/2007. (X. 18.) Kormányrendeletben foglaltak kötelezően betartandók. A tervezési területen egyéb nem közösségi jelentőségű fokozottan védett, nem közösségi jelentőségű védett fajok is jelen vannak, így betartandók a 1996. évi LIII. törvény a természet védelméről 31. - 41.§-ában részletezett, védett természeti területre vonatkozó szabályok. Továbbá a Kecskeméti erdőtervezési körzet erdőterve (határozat száma: BKG/01/7645/1/2014.) is vonatkozik a területre.

- **Önkéntesen vállalható előírás-javaslatok:**

E04 - Községi jelentőségű élőhelyek és fajok populációinak, továbbá a természetes és természetstabil erdők 100 m-es körzetében idegenhonos fafajok telepítésének korlátozása.

E08 - Rakodó, depónia kialakításának területi korlátozása (a kiemelt közösségi jelentőségű élőhelyekre, illetve fajokra történő esetleges káros hatások miatt).

E09 - A fakitermeléshez és anyagmozgatáshoz szükséges közelítő nyomok a közösségi jelentőségű fajok és élőhelyek védelmét figyelembe véve jelölhetők ki.

E25 - Erdészeti termékek szállításának, faanyag közelítésének korlátozása gyepterületen, tisztáson (a kiemelt közösségi jelentőségű élőhelyek és fajok védelme érdekében).

E30 - Az idegenhonos vagy tájidegen fafajokkal jellemezhető faállományokban a fahasználat során az őshonos fafajok minden egyedének megőrzése az alsó- és a cserjeszintben is.

E64 - Az idegenhonos és tájidegen fafajú erdők véghasználatát során a tájidegen fafajok egyedek megőrzése (az alsó- és lehetőség szerint a cserjeszintben is).

E71 - A tűzpásztacon, nyiladékokon lehetőség szerint gondoskodni kell az idegenhonos, agresszíven terjeszkedő növényfajok visszaszorításáról.

VA02 - Ameddig a vadállomány nagysága nem éri el azt a szintet, hogy kerítés nélkül is biztosítható legyen a felújítás sikeressége, addig a felújítás területét lehetőség szerint be kell

keríteni. A kerítéseket legkésőbb az utolsó tisztítási munka elvégzését követő egy éven belül le kell bontani.

Élőhelyrekonstrukciós és élőhelyfejlesztési javaslatok: Élőhelyfejlesztési javaslatként megfogalmazható az intenzíven terjedő fajokból álló faállományok szerkezet-átalakítása a termőhelynek megfelelő őshonos fajok alkalmazásával.

Kezelési egység kódja: KE6

- **Kezelési egység elnevezése:** Vadföld

- **Kezelési egység megfeleltetése/Érintettség vizsgálata:**

Érintett ÁNER élőhelyek: OC jellegtelten száraz és félszáraz gyepek, T10 Fiala parlag és ugar

Érintett közösségi jelentőségű élőhelyek: nincs érintett közösségi jelentőségű élőhelytípus

Gazdálkodáshoz köthető általános kezelési javaslatok: A természetvédelmi kezelési, valamint az erdő- és vadgazdálkodási szempontok összehangolása cél a kezelési egységben. A tervezési területen egyéb nem közösségi jelentőségű fokozottan védett, nem közösségi jelentőségű védett fajok is jelen vannak, amelyeket a gazdálkodási tevékenység során figyelembe kell venni. A holtfaanyaghoz kötődő fokozottan védett, védett fajok megőrzése érdekében az erdőben lévő holtfaanyag 5 %-a maradjon meg az erdőrészekben.

- **Gazdálkodáshoz köthető, támogatási rendszerbe illeszthető kezelési előírás javaslatok:**

Kötelezően betartandó előírások: Natura 2000 területen található kiemelt közösségi jelentőségű élőhelyekre a 269/2007. (X. 18.) Kormányrendeletben foglaltak kötelezően betartandók. A tervezési területen egyéb nem közösségi jelentőségű fokozottan védett, nem közösségi jelentőségű védett fajok is jelen vannak, így betartandók a 1996. évi LIII. törvény a természet védelméről 31. - 41.§-ában részletezett, védett természeti területre vonatkozó szabályok. Továbbá a Kecskeméti erdőtervezési körzet erdőterve (határozat száma: BKG/01/7645/1/2014.) is vonatkozik a területre.

- **Önkéntesen vállalható előírás-javaslatok:**

E39 - A mikroélőhelyek fenntartása.

Élőhelyrekonstrukciós és élőhelyfejlesztési javaslatok: Ilyen javaslatok nincsenek

Kezelési egység kódja: KE7

- **Kezelési egység elnevezése:** Cserjés

- **Kezelési egység megfeleltetése/Érintettség vizsgálata:**

Érintett ÁNER élőhelyek: P2b Galagonyás-kökényes-borókás cserjések

Érintett közösségi jelentőségű élőhelyek: nincs érintett közösségi jelentőségű élőhelytípus

Gazdálkodáshoz köthető általános kezelési javaslatok: A gazdálkodás során a kezelési egységben belül a fő cél a faállomány szabályozása, illetve csökkentése, amely a természetvédelmi érdekekkel is összhangban van.

Gazdálkodáshoz köthető, támogatási rendszerbe illeszthető kezelési előírás javaslatok:

Kötelezően betartandó előírások: A tervezési területen egyéb nem közösségi jelentőségű fokozottan védett, nem közösségi jelentőségű védett fajok is jelen vannak, így betartandók a 1996. évi LIII. törvény a természet védelméről 31. - 41.§-ában részletezett, védett természeti területre vonatkozó szabályok. Továbbá a Kecskeméti erdőtervezési körzet erdőterve (határozat száma: BKG/01/7645/1/2014.) is vonatkozik a területre.

Önkéntesen vállalható előírás-javaslatok:

VA02 - Ameddig a vadállomány nagysága nem éri el azt a szintet, hogy kerítés nélkül is biztosítható legyen a felújítás sikeressége, addig a felújítás területét lehetőség szerint be kell keríteni. A kerítéseket legkésőbb az utolsó tisztítási munka elvégzését követő egy éven belül le kell bontani.

Élőhelyrekonstrukciós és élőhelyfejlesztési javaslatok: Ilyen javaslatok nincsenek

Kezelési egység kódja: KE8

- **Kezelési egység elnevezése:** Út, nyiladék, épület

- **Kezelési egység megfeleltetése/Érintettség vizsgálata:**

Érintett ÁNER élőhelyek: U4 Telephelyek, épületek, U11 Út- és vasúthálózat

Érintett közösségi jelentőségű élőhelyek: nincs érintett közösségi jelentőségű élőhelytípus

Gazdálkodáshoz köthető általános kezelési javaslatok: Ilyen javaslatok nincsenek

Gazdálkodáshoz köthető, támogatási rendszerbe illeszthető kezelési előírás javaslatok: Ilyen javaslatok nincsenek

Önkéntesen vállalható előírás-javaslatok: Ilyen javaslatok nincsenek

Élőhelyrekonstrukciós és élőhelyfejlesztési javaslatok: Ilyen javaslatok nincsenek

Előírás-javaslatok magyarázata az összes kezelési egységre:

A közösségi jelentőségű fajok és kiemelt közösségi jelentőségű élőhelyek kedvező természetvédelmi helyzetének eléréséhez a természetvédelmi kezelői javaslatok figyelembevétele szükséges. A Natura 2000 területen a kiemelt közösségi jelentőségű élőhelyek közül elsősorban a 9110 Euro-szibériai erdősztyepp-tölgyesek tölgyfajokkal (*Quercus spp.*) megőrzése, 6260 Pannon homoki gyepek állapotuk javítása érdekében szükséges természetvédelmi kezelői javaslatokat megfogalmazni. A közösségi jelentőségű fajok közül a fokozottan védett homoki kikerics (*Colchicum arenarium*) és homoki nőszirom (*Iris humilis ssp. arenaria*) állományának megőrzése és természetvédelmi helyzetének javítása érdekében kell természetvédelmi intézkedéseket hozni.

Támogatási rendszerbe illeszthető kezelési előírás-javaslatok

Javasolt állománycserék:

A területen jelenlévő intenzíven terjedő és tájidegen fafajokból álló faállományok szerkezet-átalakítása indokolt természetvédelmi szempontból, ott ahol közösségi jelentőségű faj vagy kiemelt közösségi jelentőségű élőhely fenntartását, védelmét szolgálja az intézkedés. Az intenzíven terjedő és tájidegen fafajok alkotta faállományok faállománycseréje javítja a Natura 2000 terület természetességét és természetvédelmi helyzetét is.

Vegetációs időszak:

A vegetációs időszakként a március 15-től szeptember 1-ig terjedő időszakot javasolt figyelembe venni. Nem őshonos faállományokban (erdeifenyves, feketefenyves, akácos, nemes nyáras) tervezett erdőgazdálkodási tevékenység a vegetációs időszakban is tervezhető az illetékes természetvédelmi kezelővel egyeztetett módon.

Vadgazdálkodás:

A vadaskertben tartott nagyvad létszámát jelentősen csökkenteni szükséges, minden vadfajt illetően. A homoki nőszirom (*Iris humilis ssp. arenaria*) és a homoki kikerics (*Colchicum arenarium*) élőhelyein vaditatók, etetők, szórók, szózók és egyéb vadgazdálkodási létesítmény kihelyezése nem javasolt. Mivel ezek a vadgazdálkodási létesítmények a közösségi jelentőségű fajok pusztulását idézhetik elő. A jelenleg üzemelő vadgazdálkodási létesítmények megszüntetése akkor szükséges, ha az a közösségi jelentőségű növényfajok állományait közvetlenül, igazolhatóan károsítják. További fokozottan védett, védett növényfajok élőhelyén új vadgazdálkodási létesítmény nem helyezhető üzembe.

A 91I0 Euro-szibériai erdősztyepp-tölgyesek tölgyfajokkal (*Quercus spp.*) kiemelt közösségi jelentőségű élőhelyek esetében vaditatók, etetők, szórók, szózók és egyéb vadgazdálkodási létesítmény telepítése nem javasolt, mivel a kiemelt közösségi jelentőségű élőhely károsodását idézheti elő.

A kiemelt közösségi jelentőségű élőhelyek (91I0 Euro-szibériai erdősztyepp-tölgyesek tölgyfajokkal (*Quercus spp.*), 6260 Pannon homoki gyepek, 91N0 Pannon borókás-nyárasok) esetében a jelenleg bekerített területrészek továbbra is, hosszútávon legyenek bekerítve fenntartva.

Kezelési javaslatok indoklása:

A közösségi jelentőségű fajok és kiemelt közösségi jelentőségű élőhelyek kedvező természetvédelmi helyzetének eléréséhez a természetvédelmi kezelői javaslatok figyelembevétele szükséges. A Natura 2000 területen a kiemelt közösségi jelentőségű élőhelyek közül elsősorban a 91I0 Euro-szibériai erdősztyepp-tölgyesek tölgyfajokkal (*Quercus spp.*) megőrzése, 6260 Pannon homoki gyepek állapotuk javítása érdekében szükséges természetvédelmi kezelői javaslatok betartása szükséges. A közösségi jelentőségű fajok közül a fokozottan védett homoki kikerics (*Colchicum arenarium*) és homoki nőszirom (*Iris humilis ssp. arenaria*) állományának megőrzése és természetvédelmi helyzetének javítása érdekében kell a nagyvadállomány létszámát csökkenteni. A kiemelt közösségi jelentőségű élőhelyek megőrzése, fenntartása érdekében szükséges a nagyvadállomány létszámát csökkenteni. A kiemelt közösségi jelentőségű élőhelyek és közösségi jelentőségű fajok megőrzése érdekében az éves erdőgazdálkodó tevékenység előzetes tervezése során, az erdőgazdálkodó és az illetékes természetvédelmi kezelő közös terepi bejárást kell, hogy tartson.

3.2.2. Élőhelyrekonstrukció és élőhelyfejlesztés

A Natura 2000 terület fejlesztése és az élőhelyek rekonstrukciója az inenzíven terjedő növényfajok fehér akác (*Robinia pseudoacacia*), nyugati ostorfa (*Celtis occidentalis*), kései meggy (*Prunus serotina*) és közönséges selyemkóró (*Asclepias syriaca*) visszaszorítása révén valósulhat meg. Az adventív fásszárúak eltávolítása vegyszeres injektálással biztosítható hosszútávon. A közönséges selyemkóró (*Asclepias syriaca*) visszaszorítását pontpermetezéssel javasolt elvégezni. A - fajok élőhelyeinek és a kiemelt közösségi jelentőségű élőhelyek természetességének növelése érdekében indokolt lehet az agresszívan terjedő növényfajok visszaszorítása. A kiemelt közösségi jelentőségű élőhelyek és fajok közvetlen közelében lévő intenzíven terjedő fajok veszélyeztetik az egyes élőhelyek és a közösségi jelentőségű fajok egyedeinek fennmaradását.

Az intenzíven terjedő növényfajok visszaszorítására pályázati forrásból KEHOP, illetve LIFE pályázat keretében kerülhet sor a Natura 2000 területen.

3.2.3. Fajvédelmi intézkedések

Egyéb, az előző fejezetekben nem szereplő fajspecifikus kezelési javaslatokat szükséges megfogalmazni a fokozottan védett, a Natura 2000 területen nem közösségi jelentőségű fajként nyilvántartott közönséges csikófark (*Ephedra distachya*) megőrzésével kapcsolatban. Előfordulási helyei a Natura 2000 területen: EOVS: 688 812,492 EOVS: 179 308,070; EOVS: 688 971,459 EOVS: 179 346,976; EOVS: 689 022,219 EOVS: 179 311,110. Ha az erdőgazdálkodási tevékenység a fokozottan védett faj élőhelyét érintené, úgy minden esetben a természetvédelmi kezelővel lefolytatott közös terepi bejárás alapján kell megtervezni az erdőgazdálkodási tevékenységet (a faanyag közelítése, készletezése, kiszállítása és az erdőrészlet erdőművelési munkái). A fakitermelési tevékenység kivitelezéskor a faj élőhelyein vonszolós közelítés nem végezhető. A tervezett mesterséges erdőfelújítások során a közösségi jelentőségű faj élőhelyének kiterjedését figyelembe kell venni, azt a mesterséges felújításból az erdőgazdálkodó számára is kezelhető módon kell kihagyni.

3.2.4. Kutatás, monitorozás

A Natura 2000 területen a közösségi jelentőségű fajok és egyéb fokozottan védett, valamint védett faj további monitorozása, kutatása szükséges. Az adatok rögzítése során minden esetben GPS-t kell használni, a pontos helymeghatározáshoz. A biotikai adatokat visszakereshető módon kell felvitelezni, azokból egységes adatbázist kell létrehozni.

A monitorozás során a jelelő élőhelyek állapotát minden esetben célszerű rögzíteni, az állapotváltozásokat dokumentáltan figyelemmel kell követni.

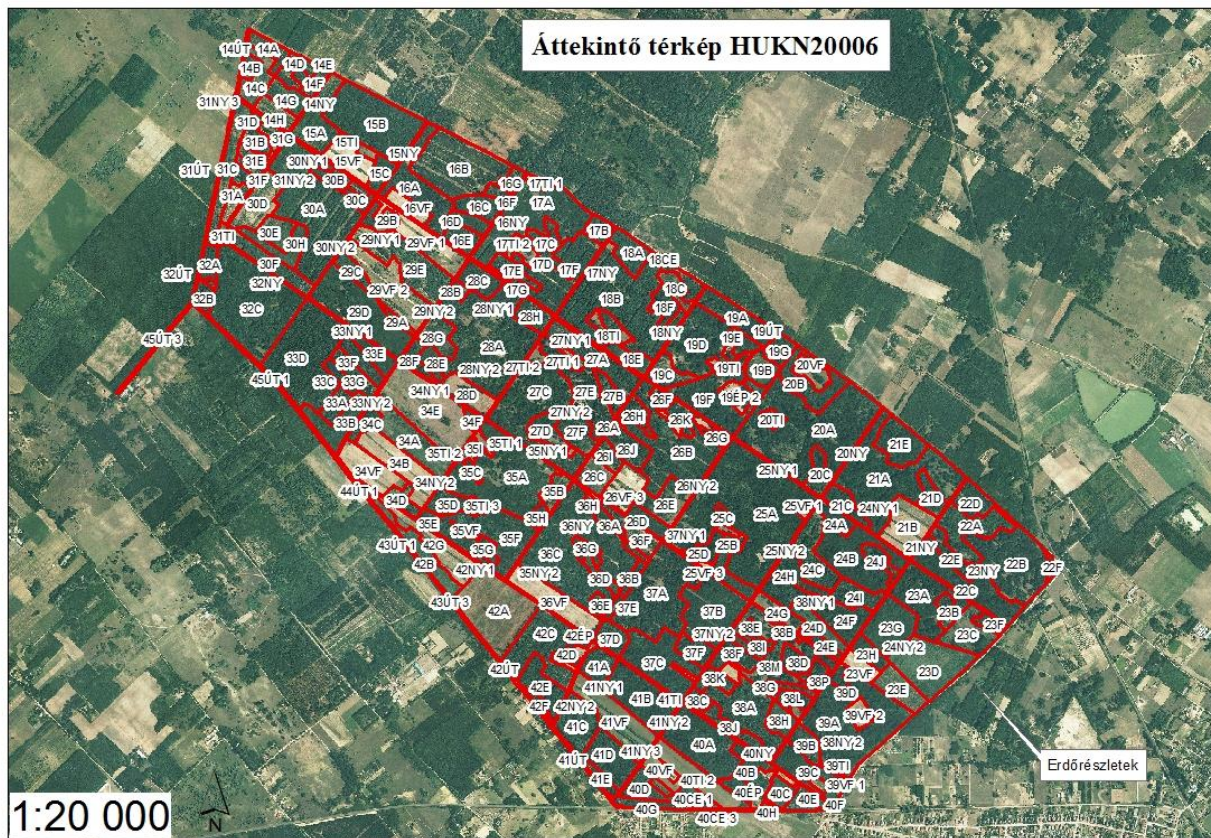
A monitorozást legalább két évente javasolt megismételni.

A kutatás, monitorozás során a Nemzeti Biodiverzitás-monitorozó Rendszer (NBmR) mintavételi módszertanát (protokoll) javasolt figyelembe venni.

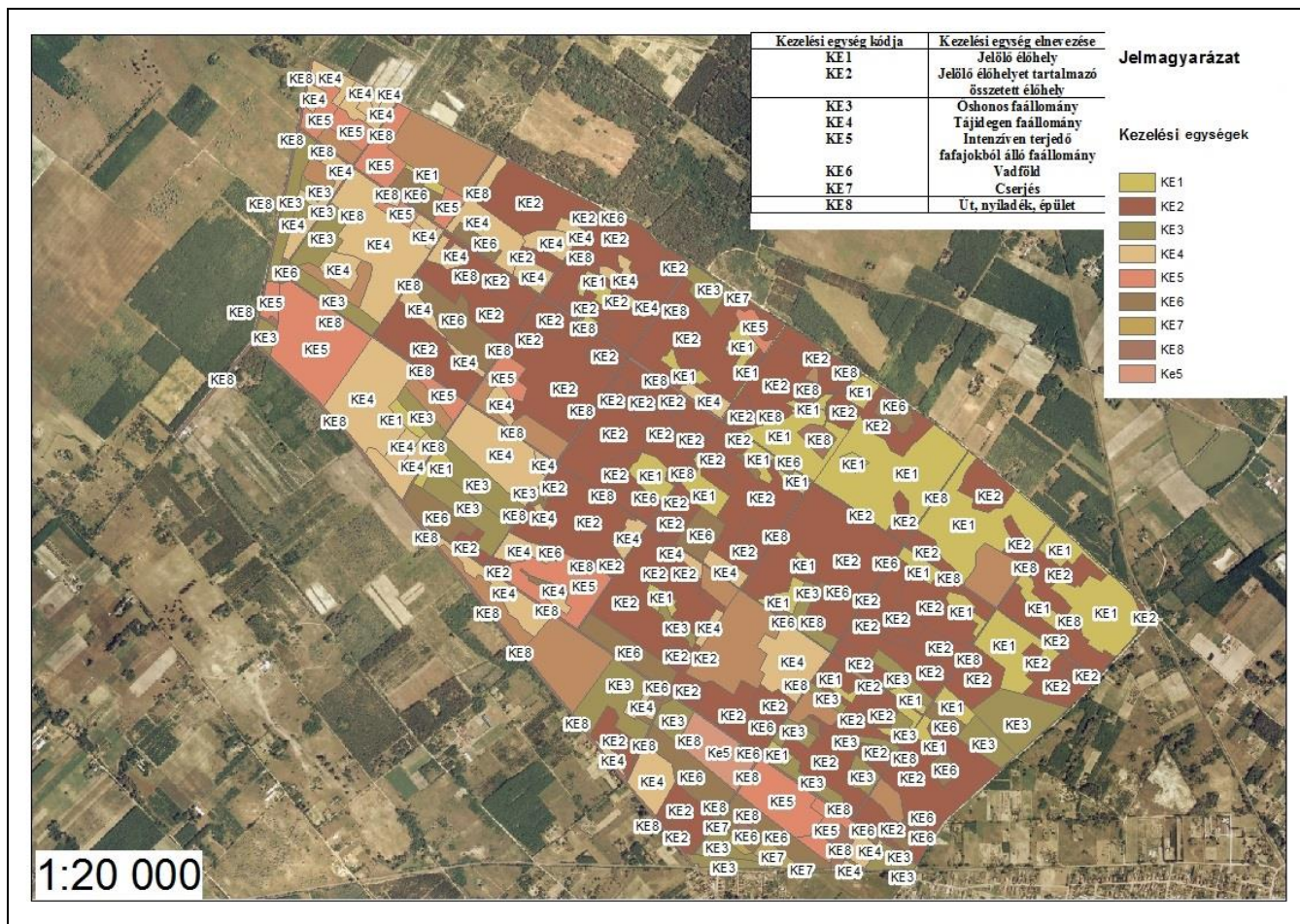
3.2.5. Mellékletek

1. melléklet: Áttekintő térkép
2. melléklet: Kezelési egységek térképi ábrázolása.
3. melléklet: Térkép HUKN20006 Nagynyíri-erdő kiemelt jelentőségű természetmegőrzési terület (kjKTT) biotikai adatairól.

1. melléklet: Áttekintő térkép



2. melléklet: Kezelési egységek térképi ábrázolása.



3. melléklet: Térkép HUKN20006 Nagynyíri-erdő kiemelt jelentőségű természetmegőrzési terület (kjKTT) biotikai adatairól.



3.3. A kezelési javaslatok megvalósításának lehetséges eszközei a jogi háttér és a tulajdonviszonyok függvényében

A tervezési terület egésze a HUKN20006 Nagynyíri-erdő kiemelt jelentőségű természetmegőrzési területekbe tartozik, a tervezési területre alapvetően a 275/2004 (X.8.) Kormányrendelet az irányadó.

A tervezési terület átfed helyi jelentőségű természetvédelmi területtel, azonban a védett terület deregulációja mellett természetvédelmi kezelési terv sem áll rendelkezésre, így kötelező természetvédelmi jogszabályi előírások nem foganatosíthatók.

Az erdőterületek tekintetében az állami tulajdon a jellemző, a Natura 2000 erdőterületeken történő gazdálkodáshoz nyújtandó, vissza nem térítendő kompenzációs támogatás lehívható a területen.

A kezelési javaslatok megvalósítása esetén a fentebb összefoglalt körülményeket kell figyelembe venni.

3.3.1. Agrártámogatások

3.3.1.1. Jelenleg működő agrártámogatási rendszer

50% vagy afölötti állami tulajdonú erdőgazdálkodó, központi költségvetési szerv által is igénybe vehető **erdészeti támogatások**:

	Megjegyzés
VP5- 8.5.1.-16 Az erdei ökoszisztémák ellenálló képességének és környezeti értékének növelését célzó beruházások	Jogosultsági feltételeknek meg kell felelni. Többségi állami tulajdon esetén a kormány előzetes hozzájárulása kell.
VP4-15.2.1.1-16 Erdészeti genetikai erőforrások megőrzése	<u>Támogatásra jogosult még:</u> az erdészeti szaporítóanyagokról szóló 110/2003. (X.21.) FVM rendelet 1.§ (3) bekezdés c) pontja alapján nyilvántartásba vett erdészeti szaporítóanyag termelők, és a közjogi szervezetek. Többségi állami tulajdon esetén a kormány előzetes hozzájárulása kell.
VP4-15.2.1.2-17 Erdészeti genetikai erőforrások fejlesztése	<u>Támogatásra jogosult még:</u> az erdészeti szaporítóanyagokról szóló 110/2003. (X.21.) FVM rendelet 1.§ (3) bekezdés c) pontja alapján nyilvántartásba vett erdészeti szaporítóanyag termelők, és a közjogi szervezetek. Többségi állami tulajdon esetén a kormány előzetes hozzájárulása kell.
VP5-8.3.1-17 Az erdőgazdálkodási potenciálban okozott erdőkárok megelőzése	
VP5-8.4.1.-16 Az erdőgazdálkodási potenciálban okozott erdőkárok helyreállítása	
VP4-8.5.2.-17 Az erdei ökoszisztémák térítésmentesen nyújtott közjóléti funkcióinak fejlesztése	
VP5-8.6.1-17 Erdészeti technológiákra, valamint erdei termékek feldolgozására és piaci értékesítésére irányuló beruházások	<u>Támogatásra jogosult még:</u> önkormányzati erdőgazdálkodók, mikrovállalkozások, erdészeti szolgáltató vállalkozások. A támogatást igénylők körére vonatkozó részletes feltételeket a pályázati felhívás 4.1. fejezete tartalmazza.

Az igénybe vehető erdészeti támogatások ismertetése

Az Útmutató a Natura 2000 fenntartási tervek készítéséhez című dokumentum agrártámogatásokról szóló melléklete alapján készült a tervben szereplő alábbi összefoglalás (www.termeszetvedelem.hu).

VP5- 8.5.1.-16 Az erdei ökoszisztémák ellenálló képességének és környezeti értékének növelését célzó beruházások

A felhívás a teljes erdőszerkezet átalakítás támogatásával elsősorban a meglévő erdő természetességi állapotához képest magasabb természetességi állapotú vagy a sarjeredetű állomány helyett magasabb ökológiai értékű, legalább azonos természetességű, nem sarj eredetű állomány létrehozását kívánja előmozdítani. Az erdő egyes szerkezeti elemeinek átalakítása, több szintes állományszerkezet kialakítása, valamint az adott termőhelynek megfelelő természetes erdőtársulásokká történő átalakítás az alátelepítéssel történő erdőszerkezet átalakítás segítségével valósítható meg. A felhívás keretében az intenzíven terjedő idegenhonos fa- és cserjefajok eltávolítása is támogatott. Az erdei élőhelyek változatosságának növelése szempontjából további fontos élőhelyfejlesztési lehetőség az erdei tisztások kialakítása vagy helyreállítása.

A felhívás keretében az alábbi célterületek támogathatók:

- 1) A szerkezetátalakítási célok megvalósítása érdekében az alábbi tevékenységek támogathatóak:
 - A.) Tarvágást követő teljes erdőszerkezet átalakítás
 - B.) Erdőállomány alatti erdősítéssel történő teljes erdőszerkezet átalakítás
 - C.) Alátelepítés során állománykiegészítéssel történő erdőszerkezet átalakítás
- 2) Klímarezisztens szaporítóanyaggal történő erdőfelújítás
- 3) Egyéb, az erdei ökoszisztémák ellenálló-képességének és környezeti értékének növelése érdekében az alábbi tevékenységek támogathatóak:
 - A.) Intenzíven terjedő, idegenhonos fa- és cserjefajok visszaszorítása
 - B.) Erdei tisztások kialakítása vagy helyreállítása

Az 1.) és 2.) ponthoz kapcsolódóan az alábbi önállóan nem támogatható, kiegészítő tevékenységekre lehet még plusz támogatást igényelni:

- a.) kerítés létesítése
- b.) villamos karám (villanypásztor) létesítése
- c.) 10 fokot meghaladó lejtésű területen padka létesítése
- d.) erdőszegély kialakítása

A 3.) ponthoz kapcsolódóan az alábbi önállóan nem támogatható, kiegészítő tevékenységre lehet még plusz támogatást igényelni:

- a.) tuskókenés

A támogatási kérelmeket 2019. február 28.-ig lehet benyújtani. A kérelmek elbírálása szakaszosan történik.

VP4-15.2.1.1-16 Erdészeti genetikai erőforrások megőrzése

A felhívás célja, hogy a magyarországi erdészeti fafajok genetikai erőforrásainak megőrzésével a meglévő genetikai változatosságot, mint az alkalmazkodóképesség alapját és

fafajaink evolúciós potenciálját hosszú távon megvédje és fenntartsa. Ezért szükséges a már meglévő genetikai megőrzésre szolgáló területek fejlesztése, illetve újabbak létrehozása. A pályázat keretében az alábbi tevékenységekre lehet vissza nem térítendő támogatást igényelni:

- 1.) In situ génmegőrzési módok esetében:
 - a) erdészeti génrezervátumok fenntartása,
 - b) magtermesztésre kijelölt törzsállományok fenntartása
- 2.) Ex situ génmegőrzési módok esetén:
 - a) juvenilis formában, genotípus gyűjtemény fenntartása
 - b) oltvány formában, genotípus gyűjtemény fenntartása
 - c) faalakú formában utódnemzedék, származás, család gyűjtemény fenntartása
 - d) faalakú formában genotípus gyűjtemény fenntartása
- 3.) Erdészeti faanyagtermelő növények törzsültetvényei:
 - a) vegetatív szaporítású fajok, fajták, szuperelit és elit fokozatú anyatelepeinek fenntartása
 - b) generatív szaporítású fajok, fajták magtermesztő ültetvényeinek fenntartása

Támogatási kérelmet az alábbi időszakokban lehet(ett) benyújtani:

- 2016. december 8. - 2016. december 19.
- 2017. március 1. – 2017. március 31.
- 2018. március 1. – 2018. március 30.

VP4-15.2.1.2-17 Erdészeti genetikai erőforrások fejlesztése

Akárcsak az előző felhívásnál a cél itt is a magyarországi erdészeti fafajok genetikai erőforrásainak megőrzésével a meglévő genetikai változatosság fenntartása. Jelen felhívás is támogatja a már meglévő genetikai megőrzésre szolgáló területek fejlesztését, illetve újabbak létrehozását. A pályázat keretében az alábbi tevékenységekre lehet vissza nem térítendő támogatást igényelni:

- 1.) In situ génmegőrzési módok esetében:
 - a) erdészeti génrezervátumok létesítése
 - b) magtermesztésre kijelölt törzsállományok létesítése
- 2.) Ex situ génmegőrzési módok esetén:
 - a) juvenilis formában, genotípus gyűjtemény létesítése
 - b) oltvány formában, genotípus gyűjtemény létesítése
 - c) faalakú formában utódnemzedék, származás, család gyűjtemény létesítése
 - d) faalakú formában genotípus gyűjtemény létesítése
- 3.) Erdészeti faanyagtermelő növények törzsültetvényei:
 - a) vegetatív szaporítású fajok, fajták, szuperelit fokozatú anyatelepeinek létesítése
 - b) vegetatív szaporítású fajok, fajták elit fokozatú anyatelepeinek létesítése
 - c) generatív szaporítású fajok, fajták magtermesztő ültetvényeinek létesítése
- 4.) Megőrzésre érdemes genetikai erőforrások felmérése, dokumentálása, nemzeti nyilvántartásba vétele

Fenti tevékenységekhez az alábbi kiegészítő tevékenységek társíthatók és jogosultak még támogatásra.

Kötelezően megvalósítandó, önállóan nem támogatható tevékenységek

- Molekuláris genetikai vizsgálatok fekete nyár (*Populus nigra*) faj esetében.
- Szokásostól eltérő talaj előkészítés a *generatív szaporítású fajok, fajták magtermesztő ültetvényeinek létesítése* esetén.

Választható, önállóan nem támogatható tevékenységek

- Szokásostól eltérő talaj előkészítés a felhívás 3.1.1.2 fejezet 2. b), c), d), pontjai esetében amennyiben a tevékenység az Országos Erdőállomány Adattárban az erdőről, az erdő védelméről és az erdőgazdálkodásról szóló 2009. évi XXXVII. törvény 16. § (6) bekezdése alapján nyilvántartott erdőrészlet területén valósul meg
- Kerítés létesítése a felhívás 3.1.1.2. fejezet 1.a), b), 2. b), c), d), 3 b), pontjai esetében.

A támogatási kérelmeket folyamatosan lehet benyújtani egészen 2019. március 29.-ig. A kérelmek elbírálása szakaszosan történik.

VP5-8.3.1-17 Az erdőgazdálkodási potenciálban okozott erdőkárok megelőzése

Mivel a klímaváltozás jelentős és egyre fokozódó abiotikus kockázatokat jelent, Magyarországon is egyre gyakoribbá váltak a száraz, aszályos évek – ezáltal a tűzveszély is jelentősen növekedett. Az erdőgazdálkodás biztonsága érdekében szükséges fokozott figyelmet fordítani az erdőtüzek kialakulásának megelőzésére – a pályázati felhívás ehhez biztosít megfelelő támogatást.

A felhívás keretében az alábbi tevékenységek támogathatóak:

1.) Tűzpászták esetén:

- a) „A” típusú keskeny tűzpászta kialakítása vagy fenntartása;
- b) „B” típusú járható tűzpászta kialakítása vagy fenntartása;
- c) „C” típusú széles tűzpászta kialakítása vagy fenntartása.

2.) Víznyerőhely esetén:

- a) „A” típusú víznyerőhely kialakítása:
 - aa) vízzáró talaj alkalmazása;
 - ab) egyéb szigetelés alkalmazása.
- b) „B” típusú víznyerőhely kialakítása:
 - ba) vízzáró talaj alkalmazása;
 - bb) egyéb szigetelés alkalmazása.
- c) „C” típusú víznyerőhely kialakítására:
 - ca) vízzáró talaj alkalmazása;
 - cb) egyéb szigetelés alkalmazása.

3.) Fenyő fő-fafajú állományok tisztításából származó fenyő tisztítási anyag eltávolítása.

4.) Tuskó sorok lehordásának támogatása.

A támogatási kérelmeket folyamatosan lehet benyújtani egészen 2019. április 3.-ig. A kérelmek elbírálása szakaszosan történik.

VP5-8.4.1.-16 Az erdőgazdálkodási potenciálban okozott erdőkárok helyreállítása

A támogatás célja az erdőtüzek vagy egyéb természeti katasztrófák – az éghajlatváltozással összefüggő eseményeket is beleértve – és a katasztrófaesemények által károsított erdőgazdálkodási potenciál helyreállítása. Csak olyan káresemények esetén igényelhető a támogatás, ahol korábban a gazdálkodó vagy a szakszemélyzet eleget tett a 153/2009. (XI. 13.) FVM rendelet (a továbbiakban: Vhr.) 37. § szerint előírt bejelentési kötelezettségének, és a károsodás mértéke az illetékes fővárosi és megyei kormányhivatal Földművelésügyi és Erdőgazdálkodási Főosztálya (az erdészeti hatóság) által igazoltan eléri a meghatározott mértéket.

A felhívás keretében az alábbi tevékenységek támogathatóak:

A támogatás az Evt. hatálya alá tartozó a 16. § (6) bekezdésében meghatározott területeken vehető igénybe a felhívásban meghatározott részletes szakmai feltételek szerint.

A támogatás az erdőgazdálkodási potenciál esetében az alábbiak szerint épül fel:

- a. helyreállítási alaptámogatás,
- b. kiegészítő támogatás.

Az Országos Erdőállomány Adattár adatai alapján kiegészítő támogatás adható a következő tevékenységek elvégzésére:

- 10 fokot meghaladó lejtésű területen padka létesítése; vagy
- 15 fokot meghaladó lejtésű területen rözsefonat vagy talajfogó gát létesítése.
-

A kiegészítő támogatás önállóan nem, csak az alaptámogatással együtt vehető igénybe.

Nem igényelhető támogatás:

- törevágással, sarjaztatással történő erdő-helyreállításra,
- karácsonyfatelepre, díszítógallytelepre;
- fás szárú energetikai célú ültetvényre;
- 15 évnél rövidebb vágáskorú faállományra;
- az árvíz által az Erdőrendezési Szabályzatról szóló 88/2000. (XI. 10.) FVM rendelet alapján készült Erdőrendezési útmutató szerinti, „nagyon mély és mély fekvési besorolású ártéren” keletkezett kár után
- Magyar Állam tulajdonában és a Honvédelmi Minisztérium kezelésében lévő lő-, és gyakorlóterületére.

A támogatási kérelmeket – amelyek egyben kifizetési igénylésnek is minősülnek – minden évben az egységes kérelem keretében lehet benyújtani. Támogatást igénylő a felhívásban meghatározott feltételek alapján a káresemény bekövetkeztét követő két naptári éven belül, a tevékenység erdőrésztlenkénti maradéktalan megvalósítását követően jogosult a támogatási kérelem benyújtására. Ettől a határidőtől abban az esetben lehet eltérni, ha az erdészeti hatóság a Vhr. 29. § (5) bekezdésére való hivatkozással – kizárólag jelentős mértékű abiotikus károsítás bekövetkezése miatt – határozatban rögzíti, hogy a Vhr. 28. § (1) bekezdésben meghatározott határidőn belül, az erdőgazdálkodónak nem felróható okból a felújítási kötelezettségének nem tudott eleget tenni és egyúttal számára engedélyezte a felújítás megkezdésére vonatkozó határidő kitolását.

VP4-8.5.2.-17 Az erdei ökoszisztémák térítésmentesen nyújtott közjóléti funkcióinak fejlesztése

A felhívás célja, hogy a magyar erdők közjavainak ingyenes elérhetőségének lehetősége jelentősen bővüljön. A felhívás keretében az alábbi tevékenységek támogathatóak:

A) erdei pihenőhely kialakítása vagy továbbfejlesztése: jellemzően gyalogos kirándulás vagy gyalogtúra során rövid pihenésre szolgáló, közúton jellemzően nem megközelíthető, kisebb közjóléti berendezés-együttes,

B) erdei kirándulóhely és településkörnyéki kirándulóhely kialakítása vagy továbbfejlesztése: intenzíven látogatott, huzamosabb ott tartózkodást biztosító vagy kirándulási célt szolgáló, többfunkciós közjóléti berendezés-együttes, amely a kirándulók számára pihenési, rekreációs lehetőséget is biztosít.

Mindkét célterületen kizárólag korlátozásmentesen és ingyenesen igénybe vehető eszközök és létesítmények támogathatók, amelyeket a kedvezményezettek kötelesek 5 éven keresztül úgy fenntartani, hogy térítésmentesen igénybe vehetők legyenek. Egy támogatási kérelmet egy vagy akár mindkét célterületre is be lehet nyújtani.

A támogatási kérelmeket folyamatosan lehet benyújtani egészen 2019. március 29.-ig. A kérelmek elbírálása szakaszosan történik.

VP5-8.6.1-17 Erdészeti technológiákra, valamint erdei termékek feldolgozására és piaci értékesítésére irányuló beruházások

A felhívás célja az erdőgazdálkodás hatékonyságának javításához és a természetközeli gazdálkodási módok elterjedéséhez szükséges eszközök és géppark kialakításának ösztönzése, valamint az erdei termékek és melléktermékek gazdasági hasznosításához szükséges elsődleges feldolgozást szolgáló gépek és berendezések biztosítása, beleértve a lokális megújuló energia rendszer kiszolgálását, faipari feldolgozás előkészítését szolgáló gépeket, technológiát is.

A felhívás keretében az alábbi tevékenységek támogathatók önállóan:

Az erdőgazdálkodás hatékonyságának javításához szükséges, a felhívás 4. számú mellékletében felsorolt gépek, eszközök beszerzése:

- I. Erdőgazdálkodásban használt gépek, eszközök beszerzése
- II. Fatermékek felkészítését szolgáló gépek beszerzése
- III. Erdei gomba, gyógynövény és vadgyümölcs feldolgozását vagy tárolását szolgáló fejlesztés.

Fenti tevékenységekhez kapcsolódóan az alábbi tevékenységek támogathatók még, nem önállóan:

- Tájékoztatással, nyilvánossággal kapcsolatos kötelezettségek teljesítése. *(kötelező)*
- Projekt-előkészítés, projekt-menedzsment. *(választható)*

A kérelmek elbírálása szakaszosan történik. A felhívás 2017. augusztus 28.-án a kötelezettségvállalási keret kimerülése miatt felfüggesztésre került.

3.3.1.2. Javasolt agrártámogatási rendszer

Az aktuális támogatási rendszer tapasztalatainak kiértékelését követően lesz érdemes további módosításokra javaslatot tenni.

3.3.2. Pályázati források

A területet érintően jelenleg elérhető fontosabb hazai illetve Európai Unió pályázati források:

Környezet-és Energiahatékonysági Operatív Program (KEHOP): Európai Unió és hazai társfinanszírozású pályázati forrás, egyes konstrukcióiban kifejezetten célzott élőhely-rekonstrukciót és élőhelyfejlesztési beruházásokat támogat, önrész mentes kedvezményezettként a nemzeti park igazgatóságokkal, általában kisebb és közepes területnagyság és beruházási érték esetében.

LIFE + Nature: Európai Unió és hazai társfinanszírozású valamint önrészes hozzájárulású, kifejezetten természetvédelmi célú, Natura 2000 hálózattal (élőhelyekkel vagy jelölő fajokkal) összefüggő komplex fejlesztéseket támogató pályázati forrás, jellemzően komplex vagy nagyobb kiterjedésű, hosszabb távú illetve határon átnyúló projekteket támogat. Rendszeresen, évente hirdetik meg.

3.3.3. Egyéb

A tervezési területéhez kapcsolódóan nincs egyéb javasolt eszköz a kezelési javaslatok megvalósításához.

3.4. A terv egyeztetési folyamatának dokumentációja

3.4.1. Felhasznált kommunikációs eszközök

Kommunikációs eszközök: Egyeztető fórumok, levélhirdetmények.

Egyeztető fórum időpontja: 2016. május 20.

Helyszín: 6000 Kecskemét, Szent István krt. 23 (Szőlőfürt Fogadó)

Egyeztető fórumon résztvevők: Kiskunsági Erdészeti és Faipar Zrt, Bács-Kiskun Megyei Kormányhivatal Földművelésügyi és Erdőgazdálkodási Főosztály, Csongrád Megyei Kormányhivatal Környezetvédelmi és Természetvédelmi Főosztály, Bács-Kiskun Megyei Agrárkamara, ÉDOSZ-Kiniszi Bt.

Résztvevők száma: 9 személy

Levélhirdetmények száma: 2016/131.

Levélhirdetmény címzettjei: Kecskeméti természetbarát és turisztikai egyesület, Délalföldi Regionális Környezetvédelmi és Környezetfejlesztési Alapítvány, Magyar agrár, környezetgazda egyesület, Victicum természet és környezetvédelmi közalapítvány, Porta városvédő közhasznú egyesület, Kiskunsági Erdészeti és Faipar Zrt, Bács-Kiskun Megyei Kormányhivatal Földművelésügyi és Erdőgazdálkodási Főosztály, Csongrád Megyei Kormányhivatal Környezetvédelmi és Természetvédelmi Főosztály, Bács-Kiskun Megyei Agrárkamara, Alsó-Tisza-vidéki Vízügyi Igazgatóság, Bács-Kiskun Megyei Rendőr főkapitányság, Magyar Közút Nonprofit Zrt., Kecskemét megyei jogú város Önkormányzata

3.4.2. A kommunikáció címzettjei

A terv elkészítése során egyeztetni kellett az illetékes nemzeti park igazgatósággal, az alapszabály (alapító okirat) szerint környezet- és természetvédelmi célra alakult társadalmi szervezetekkel, a Natura 2000 területen illetékességi vagy működési területtel rendelkező területi államigazgatási szervekkel és települési önkormányzatokkal, a Natura 2000 területtel érintett földrésztletek tulajdonosaival és vagyonkezelőivel, a bányászati jogosultságok jogosítóival, valamint ezek gazdasági érdek-képviselői szerveivel.

3.4.3. Egyeztetés hatósági és területi kezelő szervekkel

a, Kiskunsági Erdészeti és Faipar Zrt. észrevétele a tervezési terület fenntartási tervével kapcsolatban:

A jelöl megnevezés hibás természetvédelmi szempontból. A fenntartási terv nem elfogadható az erdőgazdálkodó számára. Kötelező érvényű földhasználatra vonatkozó előírásokat a terv n állapítson meg, csak javaslatokat. A kötelezően betartandó javaslatok helyett, csak javaslatok szerepeljenek a tervben. A támogatási rendszerbe bele kell foglalni a LIFE és KEHOP pályázati lehetőségeket is. Jelenleg nem elérhető egyetlen támogatási forma sem a KEFAG Zrt. számára. A fenntartási terv e-szerinti javítása szükséges.

A fenntartási terv természetvédelmi szempontból jó, de erdőgazdálkodási szempontból csak javításokkal fogadható el. Cél a közös munka és a további együttműködés.

b, Kiskunsági Nemzeti Park Igazgatóság észrevétele a tervezési terület fenntartási tervével kapcsolatban:

A KEFAG ZRT. javaslatait a tervező elfogadta és beépítette a tervbe.

c, Bács-Kiskun Megyei Kormányhivatal Földművelésügyi és Erdőgazdálkodási Főosztályának észrevétele a tervezési terület fenntartási tervével kapcsolatban: A fenntartási terv megfelelő.

d, Csongrád Megyei Kormányhivatal Környezetvédelmi és Természetvédelmi Főosztálynak észrevétele a tervezési terület fenntartási tervével kapcsolatban: A fenntartási terv megfelelő.

II. A Natura 2000 fenntartási terv készítését megalapozó dokumentáció

1. A tervezési terület alapállapot jellemzése

1.1. Környezeti adottságok

1.1.1. Éghajlati adottságok

A tervezési terület éghajlati viszonyaira a kevés csapadék jellemző (átlagban 500-550 mm/év), a nyári félévben a párolgás mértéke meghaladhatja a lehulló csapadék mennyiségét, amely tovább fokozza a szárazodás mértékét. Az Alföldön a párolgás éves mértéke a 750-850 mm-t is elérheti, tehát akár 200 mm is lehet a két érték közötti negatív különbség. Mivel a jellemző fizikai talajféleség a homok rossz víztartó, az özönvízszertű esőzések (a klímaváltozás hatásaként gyakoribbá váltak a nagy intenzitású csapadékhullások) vizét hosszú ideig nem képes a növényzet számára felvehető talajrétegbe elraktározni. Így csak a beszivárgási zónák környékén tudja a növényzet hasznosítani a lehulló csapadékeseményekből származó vizet. A tervezési terület az ország erősen aszályos területei közé tartozik. Az elmúlt három évben a tervezési terület közelében folytatott, helyi meteorológiai mérések alapján az évi átlaghőmérséklet 0,9°-ot növekedett. Az klíma melegedése hatással van a kiemelt közösségi jelentőségű élőhelyek hosszú távú fennmaradására ezzel egyenes arányban a kiemelt közösségi jelentőségű élőhelyekhez kötődő közösségi jelentőségű fajok populáció nagyságára is.

1.1.2. Vízrajzi adottságok

A tervezési terület vízháztartási helyzete az utóbbi 5 évtizedben folyamatosan romlik. A talajvízszint süllyedése a '60-as évek szintjéhez mérten a terület nagy részén 2,5-4 méteres, vagy azt meghaladó szintű. A hiányzó talajvíz mennyisége a kistájban 1950 millió m³ vízügyi szakemberek becslése alapján. Az alacsony talajvízszint és növekvő evapotranszspiráció érték miatt a tervezési terület nem kedvez az erdőgazdálkodásnak.

A talajvíz süllyedésére meglehetősen nagy hatást gyakoroltak, gyakorolnak a rétegvíz-kitermelések. Csak az 1960-as évektől az 1990-es évek elejéig a rétegvizek kitermelése több mint a nyolcszorosára nőtt (Pálfai 1993).

A tervezési terület vízháztartására jelentős hatással vannak: a vizsgálati terület mellett több halastó is létesült, melyet a meglévő talajvízkészletből tartanak fenn szivattyúzással. A területet minden oldalról település veszi körül, Méntelek, Kecskemét, Kecskemét Üri-hegy, Kecskemét- Hetényegyháza, Kerekegyháza. A környező településeken a lakossági vízigények és a mezőgazdasági öntözésekre felhasznált vizek legnagyobb része a talajvízkészletből kerül kielégítésre. A térségben az engedély nélküli vízkivételek száma jelentősen megnövekedett (a talajvíz-kutak tizedének van csak vízjogi üzemelési engedélye). A talajvízszint süllyedéséhez nagyban hozzájárulnak a környező területeken végzett mélyfúrások, rétegvíz kitermelések is.

1.1.3. Talajtani adottságok

A tervezési terület jellemző talajtípusai a homoktalajok. A területen jellemező talajok fizikai talajfélesége homok, jellemző genetikai talajtípus a humuszos homok és a durva homok. Az előforduló talajtípusok általában rossz víztartóképességgel rendelkeznek, humusztartalmuk alacsony. A talajvízszint jellemzően igen mélyen van a tervezési területen. A talajok ásványi

és szerves kolloidokban szegények, nagy vízáteresztő képességgel rendelkeznek. Aszályra érzékenyek a területen lévő talajtípusok, valamint kevés természetes tápanyaggal rendelkeznek. A homokszemcsék jellemző mérettartománya: 0,1mm – 0,3mm, átlagosan 0,2mm. A pórustérfogat általában alacsony 40% vagy az alatti érték. A területen előforduló talajtípusok térfogattömegük 1,6-1,8g/m³. A kedvezőtlen adottságú rétegződések kialakulásának fő oka a homoktalajok tömörödése.

1.2. Természeti adottságok

9110 Euro-szibériai erdősztyepp-tölgyesek tölgyfajokkal (*Quercus* spp.) - M4 Nyílt homoki tölgyesek:

A tervezési területen lévő tölgyesek átlagosan közepes növekedésű erdők, több helyen sűrű cserjeszegéllyel (ami olykor meglepően hiányzik). Kiritkuló, illetve foltokban felnyíló koronaszintű, fényben gazdag belsejű állományok, a vadaskertben többnyire cserjeszint nélkül és foltokban sűrű gyepszinttel. A tapasztalatok szerint a talajvízszint-süllyedés okozta tölgypusztulás ezen állományokban is jelentős.

Jellemző fajok: kocsányos tölgy (*Quercus robur*), fehér nyár (*Populus alba*), közönséges mogyoró (*Corylus avellana*), akác (*Robinia pseudoacacia*), egybibés galagonya (*Crataegus monogyna*), fagyal (*Ligustrum vulgare*), kökény (*Prunus spinosa*), vaddisznó (*Sus crofa*), dámszarvas (*Dama dama*), őz (*Capreolus capreolos*), nagy szarvasbogár (*Lucanus cervus*), óriás törösdarázs (*Megascolia flavifrons*).

91N0 Pannon homoki borókás-nyárasok - M5 Homoki borókás-nyárasok:

A borókás-nyárasok részben a homoki vegetáció primer szukcessziója folyamán alakultak ki, az évelő nyílt homokpusztagyepkekből. Van olyan feltételezés is, hogy a pusztai tölgyes leromlási stádiumának tekintendők a tervezési területen. Kiritkuló, illetve foltokban felnyíló koronaszintű, fényben gazdag belsejű állományok, a vadaskertben többnyire gyér cserjeszinttel rendelkeznek, foltokban sűrű gyepszinttel. A tervezési területen a nyáras állományokban a borókás cserjeszint megritkul, eltűnik, de a fagyalos, galagonyás, kökényes cserjeszint foltokban jelen van.

Jellemző fajok: szürke nyár (*Populus canescens*), fehér nyár (*Populus alba*), fekete nyár (*Populus nigra*), egybibés galagonya (*Crataegus monogyna*), közönséges boróka (*Juniperus communis*), kökény (*Prunus spinosa*), homoki nőszirm (*Iris arenaria*), skarlátbogár (*Cucujus cinnaberinus*), nappali pávaszem (*Aglais io*), egerészölyv (*Buteo buteo*), szajkó (*Garrulus glandarius*).

6260 Pannon homoki gyeppek - G1 Nyílt homokpusztagyeppek:

A tervezési területen az élőhely visszaszorulóban van. Jelenleg kis foltokban erdőszegélyeken, egykori tuskópásztákon, nyiladékok mentén van jelen.

A gyepszint záródásának mértéke és a zombékok mérete a termőhelytől és az állomány korától egyaránt függ. A kriptogám szint gyakran igen jelentős, nagy borítású; mohák és zuzmók egyaránt alkotják. Az uralkodó fűvek mellett nagytermetű, a fűcsomókat helyettesítő és kisebb, a fűcsomók között fejlődő cserjésedő vagy évelő kísérőfajok egyedei találhatóak. A tavaszi és nyári egyévesek egyaránt jelentősek, tömegességük évenként jelentős ingadozásokat mutat, az évelők átmeneti visszaszorulásakor uralkodóvá válhatnak.

Jellemző fajok: homoki árvalányhaj (*Stipa borysthena*), kunkorgó árvalányhaj (*Stipa capillata*), fenyérfű (*Bothriochloa ischaemum*), csillagpázsit (*Cynodon dactylon*), naprózsa (*Fumana procumbens*), pusztai kutytej (*Euphorbia seguieriana*), homoki báránypirosító (*Alkanna tinctoria*), homoki cickafark (*Achillea ochroleuca*), kései szegfű (*Dianthus serotinus*), kisvirágú habszegfű (*Silene borysthena*), homoki vértő (*Onosma arenaria*),

homoki imola (*Centaurea arenaria*), mezei üröm (*Artemisia campestris*), zöld gyík (*Lacerta viridis*), homoki gyík (*Podarcis taurica*).

S1 – Ültetett akácok:

A tervezési területen lévő állományok akáccal (*Robinia pseudoacacia*) létesített, többnyire elegyetlen, ültetvénytípusú állományok, amelyek gyepszintje nagyjából nem erdei, gyakran nitrogénkedvelő fajokból áll. Az akác (és az esetleg előforduló egyéb idegenhonos fafajok együttes) elegyaránya 75% feletti.

Jellemző fajok: akác (*Robinia pseudoacacia*), feketebodza (*Sambucus nigra*), zamatos turbolya (*Anthriscus cerefolium*), fedélrozsok (*Bromus tectorum*), ragadós galaj (*Galium mollugo*), egerészölyv (*Buteo buteo*).

S2 – Nemesnyárasok:

A tervezési területen lévő állományok nemes nyár (*Populus × euramericana*) fajtakkal, szabályos hálózatban létesített faültetvények, jellegtelen gyepszinttel. Az idegenhonos fafajok aránya 75% feletti. Természetességük általában alacsony. Kifejezetten gazdasági szempontból létrehozott faállományok.

Jellemző fajok: nemes nyár (*Populus × euramericana*), feketebodza (*Sambucus nigra*), zamatos turbolya (*Anthriscus cerefolium*), fedélrozsok (*Bromus tectorum*), zöldgyík (*Lacerta viridis*).

S4 – Ültetett erdei- és feketefenyvesek:

A tervezési területen lévő faállományok erdeifenyővel vagy feketefenyővel (*Pinus sylvestris*, *Pinus nigra*) létesített, többnyire elegyetlen, száraz és laza homoktalajokon álló, idősebb korban általában kiritkuló, ültetvénytípusú állományok. A gyepszint a korábbi vegetáció maradványait őrizheti. Gyepszintjében, főleg az erdőszegélyek közelében előfordulhatnak védett homoki növényfajok is. A fenyők összesített elegyaránya 75% feletti.

Jellemző fajok: erdeifenyő (*Pinus sylvestris*), feketefenyő (*Pinus nigra*), homoki báránypirosító (*Alkanna tinctoria*), homoki árvalányhaj (*Stipa borysthenica*), csillagpázsit (*Cynodon dactylon*) zöldgyík (*Lacerta viridis*).

Általános zoológiai jellemzés

A tervezési területen megtalálható rovarfajok: nappali pávaszem (*Aglais io*), óriás törősdarázs (*Megascolia maculata*), nagy höscincér (*Cerambyx cerdo*), nagy szarvasbogár (*Lucanus cervus*) elsősorban a kiemelten közösségi jelentőségű élőhelyekhez kötődnek. A hüllő és kétéltű fajok közül: fűgyík (*Lacerta agilis*), zöld gyík (*Lacerta viridis*), homoki gyík (*Podarcis taurica*), vízisikló (*Natrix natrix*), kecskebéka (*Rana esculenta*), barnavarangy (*Bufo bufo*) és zöldvarangy (*Bufo viridis*) fordulnak elő. A területen jelentős mennyiségben él a dámszarvas (*Dama dama*) és a vaddisznó (*Sus scrofa*), a vadászható fajok közül a borz (*Meles meles*), vörös róka (*Vulpes vulpes*) és az európai őz (*Capreolus capreolus*), valamint szajkó (*Garrulus glandarius*), szarka (*Pica pica*), dolmányos varjú (*Corvus cornix*) van jelen a területen. Védett madárfajok: egerészölyv (*Buteo buteo*), darázsölyv (*Pernis apivorus*), búbos banka (*Upupa epops*), széncinege (*Parus major*), vörösbegy (*Erithacus rubecula*), erdei pinty (*Fringilla coelebs*), mezei veréb (*Passer montanus*), fekete rigó (*Turdus merula*) és énekes rigó (*Turdus philomelos*).

1.2.1. A tervezési területen előforduló kiemelt közösségi jelentőségű élőhelyek

Az élőhelyek természetessége a Németh-Seregélyes-féle skála (1-5) alapján került meghatározásra:

- (1) teljesen leromlott, tönkrement állapot): Kultúrterület, teljesen leromlott vagy a regeneráció elején járó állapot. Kizárólag gyomok és jellegtelen közömbös fajok vannak, semmiféle természetesebb növényzeti típus sem ismerhető fel.
- (2) erősen leromlott állapot: erősen leromlott, zavart állapot, a fajkészlet jellegtelen, a zavarástűrők uralkodnak, a növényzet szerkezete szétesett vagy fejletlen (monodomináns, egykorú foltok, kevés faj él együtt), a növényzet gyakran fragmentált.
- (3) közepesen leromlott állapot: féltermészetes állapot, a természetes fajok uralkodnak, de színező elemek alig vannak, máskor sok a zavarástűrő faj, a gyomok is gyakoriak lehetnek, a növényzet szerkezete nem jó.
- (4) természetközeli állapot: A növényzet szerkezete jó, a természetes fajok uralkodnak, sok a színező elem is, viszont kevés a zavarástűrő faj, fajokba igen gazdag vagy idős állomány.
- (5) természetes, illetve annak tekinthető állapot: Fajgazdag, jó szerkezetű, rezervátum értékű állomány, gyomok és inváziós fajok nincsenek vagy alig vannak.

Élőhelytípus kódja <i>*kiemelt jelentőségű</i>	Élőhelytípus megnevezése	Reprezentativitás (A-D)
91N0*	Pannon borókás-nyárasok	B
91I0*	Euro-szibériai erdősztyepp-tölgyesek tölgyfajokkal (<i>Quercus spp.</i>)	C
6260*	Pannon homoki gyepek	A

Élőhelytípus kódja	Élőhelytípus megnevezése	Reprezentativitás (A-D)
91N0	Pannon borókás-nyárasok	B

Élőhely neve:	Pannon borókás-nyárasok
Élőhely kódja:	91N0*
Élőhely előfordulásai a területen (3.2. számú térkép):	szórt előfordulások a tervezési területen kisebb foltokban
Élőhely területi aránya:	10%
Élőhely kiterjedése a területen:	15 ha
Élőhely jellemzése:	A tervezési területen kiritkuló, illetve foltokban felnyíló koronaszintű, fényben gazdag belsejű állományok, a vadaskertben többnyire gyér cserjeszinttel rendelkeznek, foltokban sűrű

gyepszinttel. A tervezési területen a nyáras állományokban a borókás cserjeszint megritkul, eltűnik, de a fagyalos, galagonyás, kökényes cserjeszint foltokban jelen van.
 Jellemző fajok: szürke nyár (*Populus canescens*), fehér nyár (*Populus alba*), fekete nyár (*Populus nigra*), egybibés galagonya (*Crataegus monogyna*), közönséges boróka (*Juniperus communis*), kökény (*Prunus spinosa*), homoki nőszirm (*Iris arenaria*), skarlátbogár (*Cucujus cinnaberinus*), nappali pávaszem (*Aglais io*), egerészölyv (*Buteo buteo*), szajkó (*Garrulus glandarius*).

Élőhely természetességi - degradáltsági értékelése:

Természetközeli állapot (4), a tervezési területen lévő állományok jelenleg jó természetességi állapotban vannak.

Élőhely veszélyeztetettsége:

A tervezési területen a kiemelt közösségi jelentőségű élőhely fennmaradása jelenleg biztosított a körzeti erdőtervezés által előírt természetvédelmi kezelési javaslatok alapján. Az intenzíven terjedő fajok visszaszorításával, a vadállomány csökkentésével és a vadkár elleni védekezés kombinálásával lehet elmozdulni az élőhely területi növekedése felé.

Veszélyeztető tényezők:

Idegenhonos inváziós fajok jelenléte, abiotikus viszonyokban a klímaváltozás hatására bekövetkező változások, túltartott vadállomány, abiotikus természetes folyamatok (lassú), emberi hatásra változó vízáramlási viszonyok, talajvízszint süllyedés, klímaváltozás, erdőgazdálkodás (beleértve az ültetvényeket is).

Élőhelytípus kódja	Élőhelytípus megnevezése	Reprezentativitás (A-D)
91I0	Euro-szibériai erdősztyepp-tölgyesek	C

Élőhely neve:

Euro-szibériai erdősztyepp-tölgyesek

Élőhely kódja:

91I0*

Élőhely előfordulásai a területen (3.2. számú térkép):

szórt előfordulások a tervezési területen kisebb foltokban

Élőhely területi aránya:

8%

Élőhely kiterjedése a területen:	90 ha
Élőhely jellemzése:	<p>A tervezési területen lévő tölgyesek átlagosan közepes növekedésű erdők, több helyen sűrű cserjeszegéllyel (ami olykor meglepően hiányzik). Kiritkuló, illetve foltokban felnyíló koronaszintű, fényben gazdag belsejű állományok, a vadaskertben többnyire cserjeszint nélkül és foltokban sűrű gyepszinttel. A tapasztalatok szerint a talajvízszint-süllyedés okozta tölgypusztulás ezen állományokban is jelentős.</p> <p>Jellemző fajok: kocsányos tölgy (<i>Quercus robur</i>), fehér nyár (<i>Populus alba</i>), közönséges mogyoró (<i>Corylus avellana</i>), akác (<i>Robinia pseudoacacia</i>), egybibés galagonya (<i>Crataegus monogyna</i>), fagyal (<i>Ligustrum vulgare</i>), kökény (<i>Prunus spinosa</i>), vaddisznó (<i>Sus crofa</i>), dámszarvas (<i>Dama dama</i>), őz (<i>Capreolus capreolos</i>), nagy szarvasbogár (<i>Lucanus cervus</i>), óriás törösdarázs (<i>Megascolia flavifrons</i>).</p>
Élőhely természetességi - degradáltsági értékelése:	Természetközeli állapot (3), a tervezési területen lévő állományok jelenleg közepesen leromlott állapotban vannak.
Élőhely veszélyeztetettsége:	A tervezési területen a kiemelt közösségi jelentőségű élőhely fennmaradása jelenleg biztosított a körzeti erdőtervezés által előírt természetvédelmi kezelői javaslatok alapján. Az intenzíven terjedő fajok visszaszorításával, a vadállomány csökkentésével és a vadkár elleni védekezés kombinálásával lehet elmozdulni az élőhely területi növekedése felé.
Veszélyeztető tényezők:	Idegenhonos inváziós fajok jelenléte, abiotikus viszonyokban a klímaváltozás hatására bekövetkező változások, túltartott vadállomány, abiotikus természetes folyamatok (lassú), emberi hatásra változó vízáramlási viszonyok, talajvízszint süllyedés, klímaváltozás, erdőgazdálkodás (beleértve az ültetvényeket is).

Élőhelytípus kódja	Élőhelytípus megnevezése	Reprezentativitás (A-D)
6260	Pannon homoki gyepek	A

Élőhely neve:	Pannon homoki gyepek
Élőhely kódja:	6260*
Élőhely előfordulásai a területen:	szórt előfordulások a tervezési területen kisebb foltokban
Élőhely területi aránya:	1%
Élőhely kiterjedése a területen:	23 ha
Élőhely jellemzése:	<p>A tervezési területen az élőhely visszaszorulóban van. Jelenleg kis foltokban erdőszegélyeken, egykori tuskópásztákon, nyiladékok mentén van jelen.</p> <p>A gyepszint záródásának mértéke és a zombékok mérete a termőhelytől és az állomány korától egyaránt függ. A kriptogám szint gyakran igen jelentős, nagy borítású; mohák és zuzmók egyaránt alkothatják. Az uralkodó fűvek mellett nagytermetű, a fűcsomókat helyettesítő és kisebb, a fűcsomók között fejlődő cserjésedő vagy évelő kísérőfajok egyedei találhatóak. A tavaszi és nyári egyévesek egyaránt jelentősek, tömegességük évenként jelentős ingadozásokat mutat, az évelők átmeneti visszaszorulásakor uralkodóvá válhatnak.</p> <p>Jellemző fajok: homoki árvalányhaj (<i>Stipa borysthena</i>), kunkorgó árvalányhaj (<i>Stipa capillata</i>), fenyérfű (<i>Bothriochloa ischaemum</i>), csillagpázsit (<i>Cynodon dactylon</i>), naprózsa (<i>Fumana procumbens</i>), pusztai kutyatej (<i>Euphorbia seguieriana</i>), homoki báránypirosító (<i>Alkanna tinctoria</i>), homoki cickafark (<i>Achillea ochroleuca</i>), kései szegfű (<i>Dianthus serotinus</i>), kisvirágú habszegfű (<i>Silene borysthena</i>), homoki vértő (<i>Onosma arenaria</i>), homoki imola (<i>Centaurea arenaria</i>), mezei üröm (<i>Artemisia campestris</i>), zöld gyík (<i>Lacerta viridis</i>), homoki gyík (<i>Podarcis taurica</i>).</p>
Élőhely természetességi - degradáltsági értékelése:	Természetközeli állapot (3), a tervezési területen lévő állományok jelenleg közepesen leromlott állapotban vannak.
Élőhely veszélyeztetettsége:	A tervezési területen a kiemelt közösségi jelentőségű

élőhely fennmaradása jelenleg biztosított a körzeti erdőtervezés által előírt természetvédelmi kezelői javaslatok alapján. Az intenzíven terjedő fajok visszaszorításával, a vadállomány csökkentésével és a vadkár elleni védekezés kombinálásával lehet megakadályozni az élőhely további csökkenését.

Veszélyeztető tényezők:

Idegenhonos inváziós fajok jelenléte, abiotikus viszonyokban a klímaváltozás hatására bekövetkező változások, túltartott vadállomány, abiotikus természetes folyamatok (lassú), emberi hatásra változó vízáramlási viszonyok, talajvízszint süllyedés, klímaváltozás, erdőgazdálkodás (beleértve az ültetvényeket is).

1.2.2. A tervezési területen előforduló közösségi jelentőségű növény és fajok

Irányelv melléklete (II.,IV.,V.)	Faj név	Populáció (országos állományhoz viszonyított arány) (A-D)
II., IV.	Homoki nőszirm (<i>Iris arenaria</i>)	C
II., IV.	Homoki kikerics (<i>Colchicum arenarium</i>)	B

Irányelv melléklete	Faj név	Populáció (országos állományhoz viszonyított arány) (A-D) C
II., IV.	Homoki nőszirm (<i>Iris arenaria</i>)	

Faj neve:	Homoki nőszirm (<i>Iris arenaria</i>)
Irányelv melléklete:	II., IV.
Faj előfordulásai a területen:	A faj előfordulásai 2. és 3. mellékletben található.
Állomány nagyság (jelölés):	5000 egyed
Állomány nagyság (tervkészítés):	5000 egyed
Állomány változásának tendenciái és okai:	Az állomány nagysága a Natura 2000 terület kijelölése (2004) óta csökkent. Az állomány nagyságának alakulását folyamatos monitorozással kell követni.
Faj veszélyeztetettsége:	A tervezési területen a kiemelt közösségi jelentőségű élőhely fennmaradása jelenleg biztosított a körzeti erdőtervezés által előírt természetvédelmi kezelői javaslatok alapján, de az állomány stabilizálása érdekében a vaddisznó állomány csökkentése szükséges.
Veszélyeztető tényezők:	Idegenhonos inváziós fajok jelenléte, abiotikus viszonyokban a klímaváltozás hatására bekövetkező változások, túltartott vadállomány, abiotikus természetes folyamatok (lassú), emberi hatásra változó vízáramlási viszonyok, talajvízszint süllyedés, klímaváltozás, erdőgazdálkodás (beleértve az ültetvényeket is).

Irányelv melléklete	Faj név	Population (országos állományhoz viszonyított arány) (A-D) B
II., IV.	Homoki kikerics (<i>Colchicum arenarium</i>)	

Faj neve:	Homoki kikerics (<i>Colchicum arenarium</i>)
Irányelv melléklete:	II., IV.
Faj előfordulásai a területen:	A faj előfordulásai 2. és 3. mellékletben található.
Állomány nagyság (jelöléskor):	750000 egyed
Állomány nagyság (tervkészítéskor):	750000 egyed
Állomány változásának tendenciái és okai:	Az állomány nagysága a Natura 2000 terület kijelölése óta (2004) jelentősen csökkent. Ennek oka lehet a Natura 2000 adatlapon szereplő állomány nagyság pontatlan megadása. Az állomány nagyság alakulását folyamatos monitorozással kell követni.
Faj veszélyeztetettsége:	A tervezési területen a kiemelt közösségi jelentőségű élőhely fennmaradása jelenleg biztosított a körzeti erdőtervezés által előírt természetvédelmi kezelői javaslatok alapján.
Veszélyeztető tényezők:	Idegenhonos inváziós fajok jelenléte, abiotikus viszonyokban a klímaváltozás hatására bekövetkező változások, túltartott vadállomány, abiotikus természetes folyamatok (lassú), emberi hatásra változó vízáramlási viszonyok, erdőgazdálkodás (beleértve az ültetvényeket is).

1.2.3. A tervezési területen előforduló közösségi jelentőségű állatfajok

Irányelv melléklete	Faj név	Population (országos állományhoz viszonyított arány) (A-D)
II., IV.	Skarlátbogár (<i>Cucujus cinnaberinus</i>)	C
II., IV.	Csíkos medvelepke (<i>Euplagia quadripunctaria</i>)	D
II., IV.	Magyar futrinka (<i>Carabus hungaricus</i>)	D

Faj neve:	Skarlátbogár (<i>Cucujus cinnaberinus</i>)
Irányelv melléklete:	II., IV.
Faj előfordulásai a területen:	A faj előfordulásai 2. és 3. mellékletben található.
Állomány nagyság (jelöléskor):	100 egyed
Állomány nagyság (tervkészítéskor):	100 egyed
Állomány változásának tendenciái és okai:	Az állomány nagysága a kijelölés óta nem változott. Az állomány nagysága a Natura 2000 terület kijelölése óta nem csökkent. Az állomány nagyság alakulását folyamatos monitorozással kell követni.
Faj veszélyeztetettsége:	A tervezési területen a kiemelt közösségi jelentőségű élőhely fennmaradási jelenleg biztosított a körzeti erdőtervezés által előírt természetvédelmi kezelői javaslatok alapján.
Veszélyeztető tényezők:	Idegenhonos inváziós fajok jelenléte, abiotikus viszonyokban a klímaváltozás hatására bekövetkező változások, abiotikus természetes folyamatok (lassú), klímaváltozás, erdőgazdálkodás (beleértve az ültetvényeket is).

1.2.4. A tervezési területen előforduló egyéb jelentős fajok

Magyar név	Tudományos név	Védettség (V, FV)	Jelentőség
Csíkos medvelepke*	<i>Euplagia quadripunctaria</i>	FV	A tervezési területen nagyon kevés található megőrzésük rendkívül fontos feladat. Kiemelt közösségi jelentőségű élőhelyek jellemező védett állatfaja. Állomány nagysága lecsökkent a tervezési területen.
Magyar futrinka*	<i>Carabus hungaricus</i>	FV	A tervezési területen nagyon kevés található megőrzésük rendkívül fontos természetvédelmi feladat. Kiemelt közösségi jelentőségű élőhelyek ritka fokozottan védett állatfaja. Állomány nagysága erősen lecsökkent a tervezési területen.

Közönséges csikófark	<i>Ephedra distachya</i>	FV	A tervezési területen nagyon kevés található megőrzésük rendkívül fontos természetvédelmi feladat. Kiemelt közösségi jelentőségű élőhelyek jellemző fokozottan védett növényfaja. Állomány nagysága erősen lecsökkent a tervezési területen.
Pusztai meténg	<i>Vinca herbacea</i>	V	A tervezési területen nagyon kevés található megőrzésük rendkívül fontos természetvédelmi feladat. Kiemelt közösségi jelentőségű élőhelyek jellemző védett növényfaja. Élőhelye visszaszorulóban van.
Óriás törösdarázs	<i>Megascolia maculata</i>	V	A tervezési területen nagyon kevés található megőrzésük rendkívül fontos természetvédelmi feladat. Kiemelt közösségi jelentőségű élőhelyek jellemző védett rovarfaja.

*közösségi jelentőségű fajok is egyben, az élőhelyvédelmi irányelv II., IV. mellékletén szerepelnek.

1.3. Területhasználat

1.3.1. Művelési ág szerinti megoszlás

A tervezési területen a főbb, tényleges művelési ágak százalékos megoszlása:

A tervezési területen a fő művelési ág az erdő. A tervezési terület üzemtervezett erdőterület.

1.3.2. Tulajdoni viszonyok

Szektorcsoportonkénti megoszlás

Tulajdonosi csoport/ kezelő	Kiterjedés (ha) vagy %
KEFAG Zrt. Állami vagyonkezelő	750 ha (1/1 magyar állam)

X. táblázat

Település neve	hrsz	Kiterjedés (ha)	Művelési ág	Tulajdonosi csoport/kezelő
Kecskemét	01555/25	750	Erdő	Állami

1.3.3. Területhasználat és kezelés

1.3.3.1. Mezőgazdaság

A tervezési területen jelenleg a Magyar Állam megbízott vagyonkezelője a KEFAG Zrt. végez mezőgazdasági tevékenységet (takarmány kukorica növénytermesztéssel) a kijelölt vadföldeken (6 ha).

1.3.3.2. Erdészet

A tervezési területen jelenleg a Magyar Állam megbízott vagyonkezelője a KEFAG Zrt. erdőgazdálkodik. A Natura 2000 területen az erdőgazdálkodó az alföldi erdőgazdálkodási gyakorlatnak megfelelően végzi erdészeti tevékenységét. A jellemző üzemmód a vágásos. Az erdőgazdálkodó a természetvédelmi kezelővel már több, mint 10 éve szorosan együttműködve végzi tevékenységét a tervezési területen. Az éves vágásbesorolások és erdőművelési tevékenységek, valamint a vadászati létesítmények elhelyezéséről minden évben egyeztetnek terepi bejárás alkalmával.

A körzeti erdőtervezés során kialakított erdőrészek és egyéb részletek a természetvédelmi kezelő és az erdőgazdálkodó javaslataira az erdészeti hatóság alakította ki.

1.3.3.3. Vadgazdálkodás, halászat, horgászat

A tervezési terület a KEFAG Zrt. 2.777 hektáros Nyíri erdei vadászterületében van. A vadászterület magját a Duna-Tisza közének egykori gyöngyvirágos és pusztai tölgyeseinek maradék állományfoltjai és a meglévő kultúrerdők adják. A vadászterület erdősültsége 49%-os. Központi része az 1.235 hektáros vadaskert, melynek jelentős része Natura 2000 terület. Vadászható vadfajok: őz (*Capreolus capreolus*), dámszarvas (*Dama dama*), vaddisznó (*Sus scrofa*). A vadaskertben található a térség egyik legnagyobb dámvadállománya, mely a XVIII. század elején jelent meg. A területen jelentős állománya van a vaddisznónak (*Sus scrofa*) is. A tervezési területen halászati és horgászati tevékenység nem folyik.

1.3.3.4. Vízgazdálkodás

A tervezési területen jelenleg a Magyar Állam megbízott vagyonkezelője a KEFAG Zrt. gazdálkodik, vízgazdálkodási tevékenységet nem folytat. A tervezési terület vízügyi kezelője az Alsó-Tisza-vidéki Vízügyi Igazgatóság Csongrádi Szakaszmérsnöksége.

1.3.3.5. Turizmus

Az erdei iskola a Kecskemét-Hetényegyháza melletti Nyíri erdőben, a Duna-Tisza közének egyik legszebb homokpusztai tölgyes ligeterdejében található. Fő célkitűzése a 6-18 év közötti korosztály természetszeretetének, környezetbarát szemléletének és viselkedésének kialakítása.

A több mint ezer hektáros Nyíri erdőből 26 hektár szolgálja az ismeretterjesztést. A vendégek terepgyakorlatokon ismerhetik meg az erdei növény- és állatvilágot, az erdészek munkáját és az erdőgazdálkodás fogásait.

Az 1848 méter hosszú tanösvényen az önálló ismeretszerzést segítő tájékoztató táblák mutatják be az erdő élővilágát.

1.3.3.6. Ipar

A tervezési területen jelenleg ipari tevékenység nem folyik.

1.3.3.7. Infrastruktúra

A tervezési területen az infrastruktúra hálózat fejlettnak mondható. Több szilárd burkolatú út és számos földút, valamint erdei nyiladék található a tervezési területen. A tervezési terület erdészeti feltártsága jónak mondható (15 fm/ha).

1.3.3.8. Egyéb

A tervezési területen egyéb tevékenység nem folyik.

2. Felhasznált irodalom

Bagi I. (2004): Selyemkoró (*Asclepias syriaca* L.). – In: Mihály B. & Botta-Dukát Z. (szerk.): *Özönnövények (Biológiai inváziók Magyarországon)*. TermészetBÚVÁR Alapítvány Kiadó, Budapest, pp. 319–336.

Bölöni János, Molnár Zsolt és Kun András (szerk.): *Magyarország Élőhelyei. Vegetációtípusok leírása és határozója*, ÁNÉR 2011. MTA Ökológiai és Botanikai Kutatóintézete, Vácrátót, 441 pp.

Hanski, Ilkka – Walsh, Marcus (2004). *How Much, How To? Practical Tools for Forest Conservation*. BirdLife European Forest Task Force, Helsinki

Horváth F., Borhidi A. (szerk.) (2002): *A hazai erdőrezervátum-kutatás célja, stratégiája és módszerei*. TermészetBÚVÁR Alapítvány Kiadó, Budapest, pp. 289. A KvVM Természetvédelmi Hivatalának tanulmánykötetei 8.

Pálfai I. 1993: Talajvízszint-süllyedés a Duna-Tisza közén, *Vízügyi közlemények* 75(4):431-434.

Rakonczay Z. & Tölgyesi I. & Vajda Z. (2001): Bugacpuszta (Bócsa-Bugac buckavilága és a homokpuszta). – In: Rakonczay Z. (szerk.): *A Kiskunságtól Bácsalmásig (A Kiskunság természeti értékei)*. Mezőgazda Kiadó, Budapest, pp. 161–174.

Sipos F. (2004): *Inváziós növények elleni tevékenységek a nemzeti park igazgatóságokban – Kiskunsági Nemzeti Park Igazgatóság*. – In: Mihály B. & Botta-Dukát Z. (szerk.): *Özönnövények (Biológiai inváziók Magyarországon)*. TermészetBÚVÁR Alapítvány Kiadó, Budapest, pp. 399–405.

Standovár Tibor (1996). *Növénytársulások dinamikája*. In: Mátyás Csaba (szerk.): *Erdészeti ökológia*. Mezőgazda, Budapest, 72–83.

Standovár Tibor – Primack, Richard B. (2001). *A természetvédelmi biológia alapjai*. Nemzeti Tankönyvkiadó, Budapest.

Szodfridt I. 1974: A talajvíz és a vegetáció kapcsolata Duna-Tisza-köze homokterületén, *Abstracta botanica* (2):39-42.

Szodfridt I. 1990: **HOZZÁSZÓLÁS**: Major Pál és Neppel Ferenc: A Duna-Tisza közti talajvízszint-süllyedése című cikkéhez. (Megjelent a *Vízügyi Közlemények* 1988. évi 4. füzetének 605-626. oldalán.) *Vízügyi Közlemények* 72(3):287-291.

Szodfridt I. 1993: Az erdő és a talajvizek kapcsolata Duna-Tisza közti hátságon. *Hidrológia Közlöny* 73(1): 44-45.

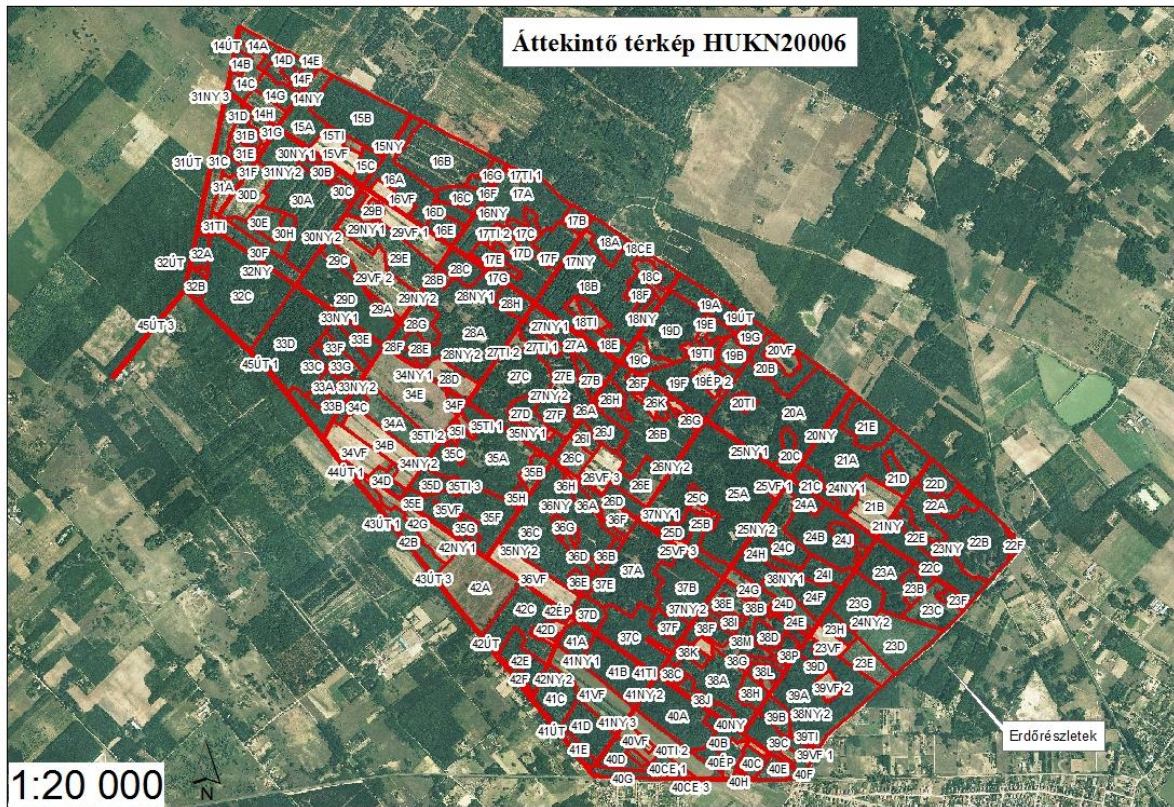
Szodfridt I. 1994: Az erdők és a talajvíz kapcsolata a Duna-Tisza közti homokhátságon. – In: Pálfai Imre (szerk.): *A Duna-Tisza közti hátság vízgazdálkodási problémái*, A Nagy-alföld alapítvány kötetei 3, Nagyalföld Alapítvány, Békéscsaba, 59-66

Udvardy L. (2004): Bálványfa (*Ailanthus altissima*, (Mill.) Swingle). – In: Mihály B. & BottaDukát Z. (szerk.): Özönnyenyek (Biológiai inváziók Magyarországon). TermészetBÚVÁR Alapítvány Kiadó, Budapest, pp. 143–160.

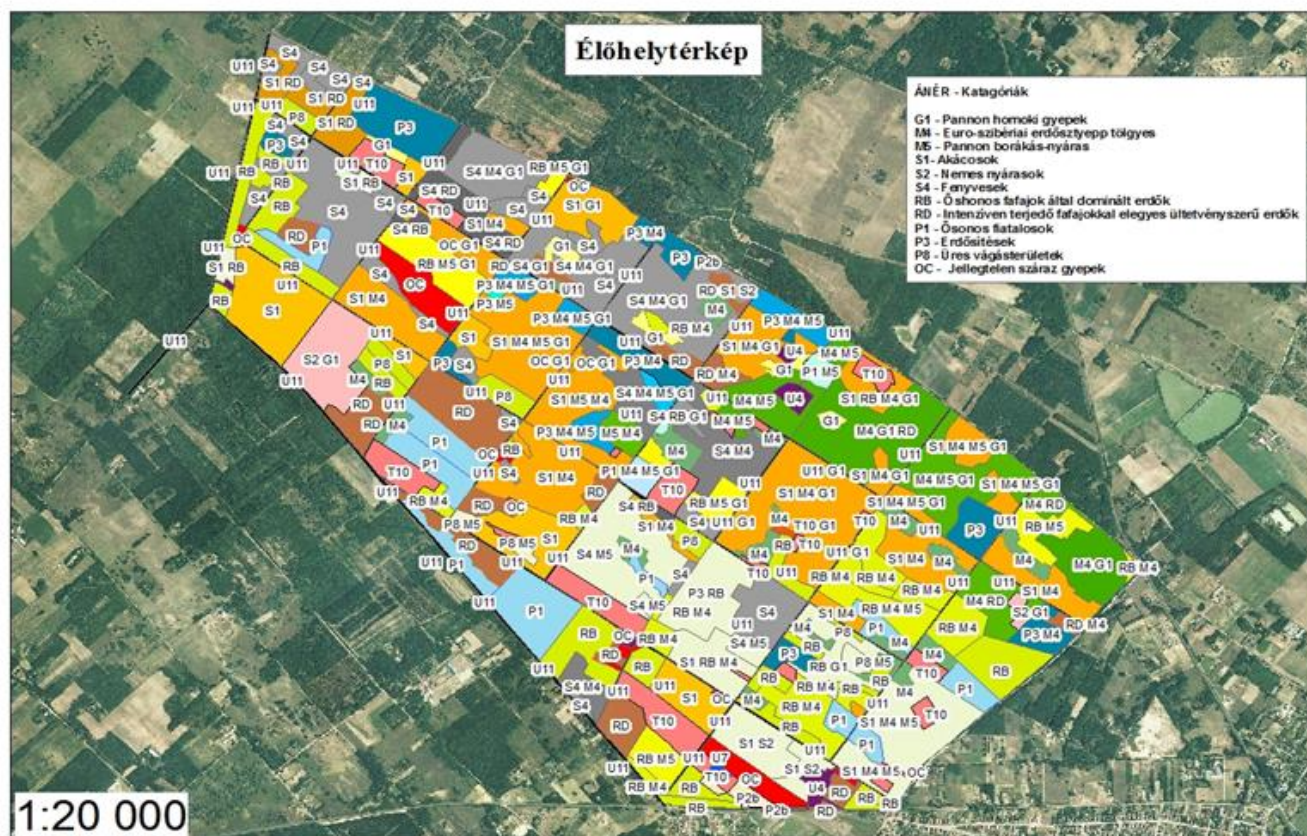
Földművelésügyi Minisztérium (szerk.) (2014): Útmutató Natura 2000 fenntartási tervek írásához Budapest (kézirat).

3. Térképek

3.1 Áttekintő térkép (forrás: erdoterkep.nebih.gov.hu):



3.2. Élőhelytípusok (ÁNÉR – kategóriák alapján):

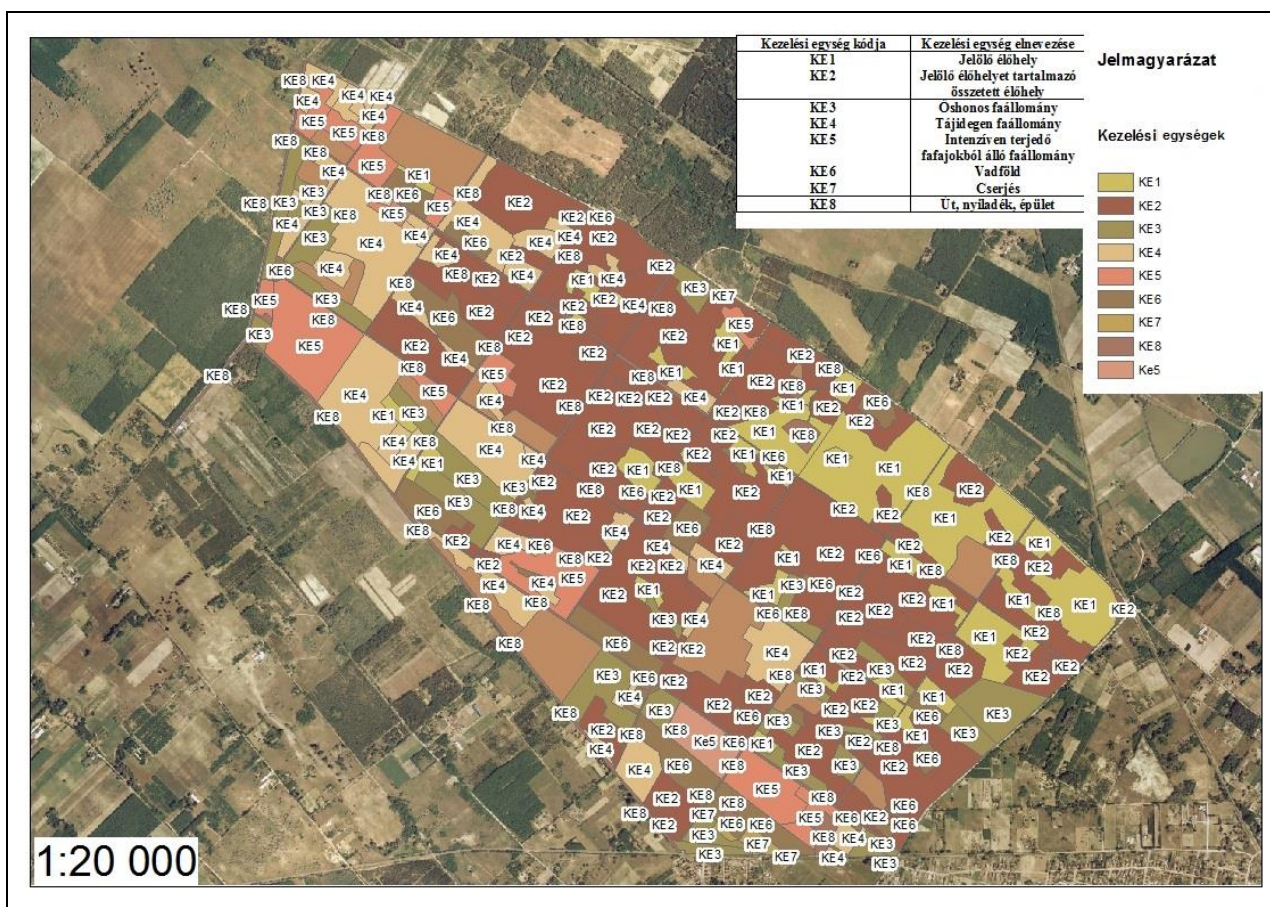


G1: Nyílt homokpusztagyeppek - 6260 Pannon homoki gyep

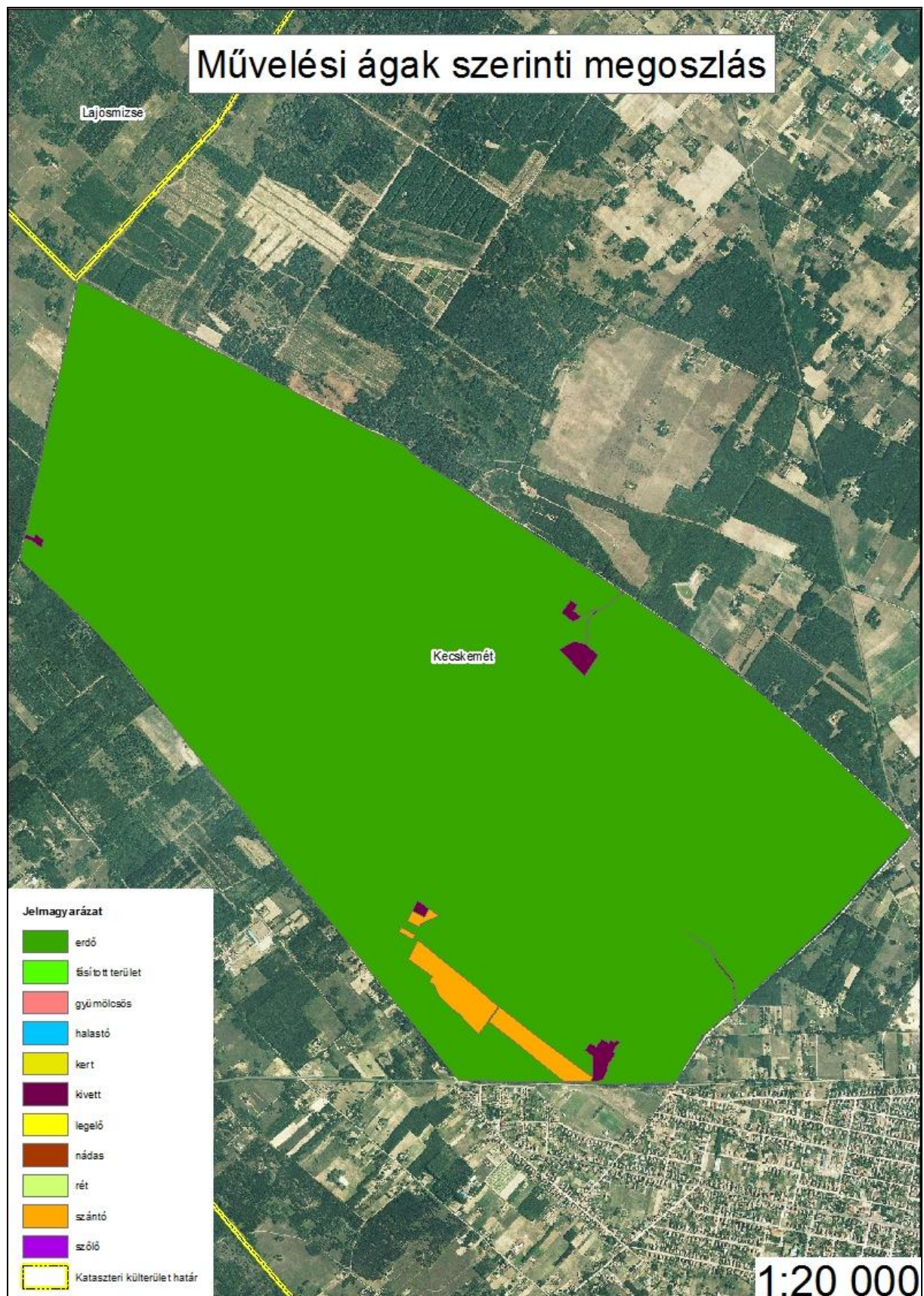
M4: Nyílt homoki - tölgyesek 91I0 Euro-szibériai erdősztyepp-tölgyesek tölgyfajokkal (*Quercus spp.*)

M5: Homoki borókás-nyárasok - 91N0 Pannon homoki borókás-nyárasok

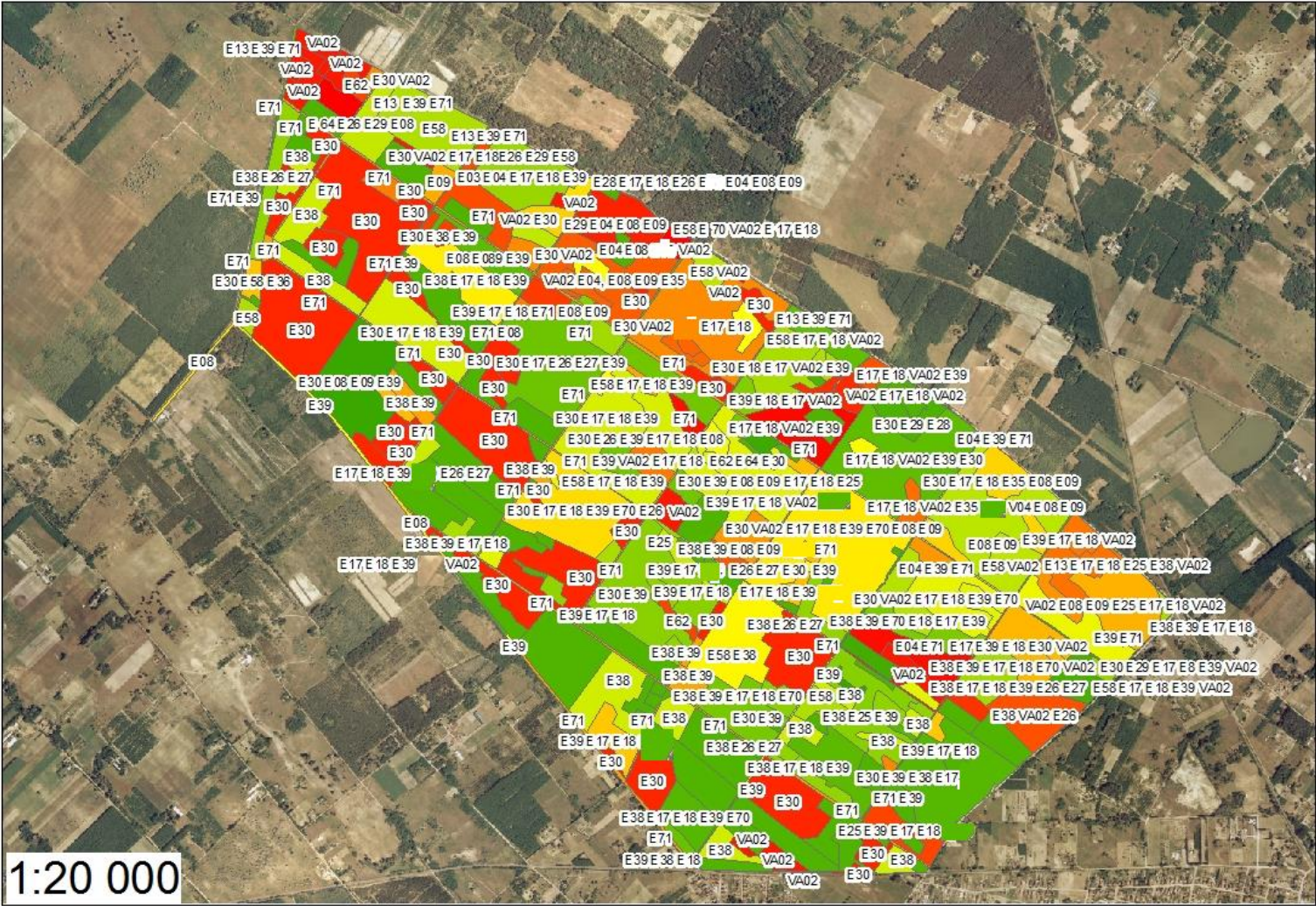
3.3. Kezelési egységek elhelyezkedése



3.4. Művelési ágak (KNPI térinformatikai adatbázisa):



3.5. Kezelési egységekre vonatkozó részletes javaslatok



- E03** - A közösségi jelentőségű élőhelyek vagy fajok megőrzése érdekében – az erdőterület erre alkalmas erdőrészeleiben a folyamatos erdőborítást biztosító átmeneti, örökzöld vagy faanyagtermelést nem szolgáló üzemmódra való áttérés.
- E04** - Közösségi jelentőségű élőhelyek és fajok populációinak, továbbá a természetes és természetszerű erdők 100 m-es körzetében idegenhonos fafajok telepítésének korlátozása.
- E08** - Rakodó, depónia kialakításának területi korlátozása (a kiemelt közösségi jelentőségű élőhelyekre, illetve fajokra történő esetleges káros hatások miatt).
- E09** - A fakitermeléshez és anyagmozgatáshoz szükséges közelítő nyomok a közösségi jelentőségű fajok és élőhelyek védelmét figyelembe véve jelölhetők ki.
- E17** - Az emberek testi épségét, közlekedést és épületeket nem veszélyeztető (az erdei élőhelyek fenntartását kiemelten szolgáló) lábbon álló holtfák meghagyása a kiemelt közösségi jelentőségű élőhelyek esetében.
- E18** - A ritka fajhoz tartozó, odvas, böhöncös, idős vagy más okból értékes faegyedek kijelölése és megőrzése az elő- és véghasználatok során.
- E25** - Erdészeti termékek szállításának, faanyag közelítésének korlátozása gyepterületen, tisztáson (a kiemelt közösségi jelentőségű élőhelyek és fajok védelme érdekében).
- E26** - Az előhasználatok során biztosítani kell az elegyfa fajok alsó és felső lombkorona szintben hagyását, fenntartását, lehetőség szerint a természetes erdőtársulásra/kiemelt közösségi jelentőségű élőhelyre jellemző összetételben, mennyiségben és többé-kevésbé egyenletes eloszlásban.
- E27** - A természetes erdőtársulás/kiemelt közösségi jelentőségű élőhely megfelelő állományszerkezetének kialakítása érdekében a nevelővágások során az alsó lombkorona- és a cserjeszint kialakítása, a kialakult szintek megfelelő záródásának fenntartása.
- E28** - Természetes-, természetszerű- és származék természetességi állapotú erdőkben a nevelővágások során az idegenhonos fa- és cserjefajok egyedszámának minimális szintre szorítása, illetve lehetőség szerinti teljes eltávolítása.
- E29** - A vegyes összetételű faállományokban a nevelővágásokat az őshonos fafajok javára célszerű elvégezni.
- E30** - Az idegenhonos vagy tájidegen fafajokkal jellemezhető faállományokban a fahasználat során az őshonos fafajok minden egyedének megőrzése az alsó- és a cserjeszintben is.
- E35** - Fahasználatok során a kitermelt faanyag vonszolások közelítésének mellőzése. A faanyagot rövid fában, emelve kell közelíteni.
- E38** - Őshonos fafajú állományok véghasználata során átlagosan 5-20% területi lefedettséget biztosító mikroélőhelyek visszahagyása, lehetőleg az idős állomány összetételét jellemző formában.
- E39** - A mikroélőhelyek fenntartása (tisztások, őshonos fafajok kiemelt közösségi jelentőségű élőhelyet képviselő egyedei).
- E41** - A fakitermelés elvégzésére idő- és térbeli korlátozást szükséges megállapítani a kiemelt közösségi jelentőségű élőhelyek esetében.
- E58** - Az erdőfelújítások során a természetes erdőtársulásnak megfelelő elegyfajok biztosítása.
- E62** - Az idegenhonos és tájidegen fafajú faállományok véghasználata és felújítása során hangsúlyt kell fektetni a természetes lágyszárú szint kíméletére.
- E64** - Az idegenhonos és tájidegen fafajú erdők véghasználata során a tájhonos fafajok egyedeinek meghagyása (az alsó- és lehetőség szerint a cserjeszintben is).
- E69** - A környező gyepterületek védelme érdekében az idegenhonos fafajok alkotta állományok terjeszkedésének megakadályozása.
- E71** - A tűzpásztyákon, nyiladékokon lehetőség szerint gondoskodni kell az idegenhonos, agresszíven terjeszkedő növényfajok visszaszorításáról, a kiemelt közösségi jelentőségű élőhelyek és közösségi jelentőségű fajok védelme érdekében.
- VA02** - Ameddig a vadállomány nagysága nem éri el azt a szintet, hogy kerítés nélkül is biztosítható legyen a felújítás sikeressége, addig a felújítás területét lehetőség szerint be kell keríteni. A kerítéseket legkésőbb az utolsó tisztítási munka elvégzését követő egy éven belül le kell bontani.

3.6. Növényfajok biotikai adatai:





FÖLDMŰVELÉSÜGYI
MINISZTERIUM

Nyilatkozat

A HUKN20006 Nagynyíri-erdő kiemelt jelentőségű természetmegőrzési terület Natura 2000 fenntartási terve megfelel az európai közösségi jelentőségű természetvédelmi rendeltetésű területekről szóló 275/2004. (X. 8.) Kormányrendelet 4. §. (4) bekezdésben foglalt tartalmi és formai követelményeknek. A Natura 2000 fenntartási tervet a Natura 2000 fenntartási tervek Szakmai Bizottsága elfogadta.

A HUKN20006 Nagynyíri-erdő Natura 2000 területre vonatkozó fenntartási tervet, a földművelésügyi miniszter megbízásából, jóváhagyta:

Dr. Rácz András

környezetügyért felelős helyettes államtitkár

Budapest, 2018. április "4."