



ÚJ MAGYARORSZÁG
VIDÉKFEJLESZTÉSI PROGRAM
2007-2013



Európai Mezőgazdasági Vidékfejlesztési Alap:
a vidéki területekbe beruházó Európa

Natura 2000 fenntartási terv

Tázlár-kiskunhalasi homokbuckák (HUKN20023) kiemelt jelentőségű természetmegőrzési terület

Doronicum Szolgáltató Kft.

Együttműködő partner

Kiskunsági Nemzeti Park Igazgatóság



Felsőcsatár

2015.

Tartalomjegyzék

I. Natura 2000 fenntartási terv.....	3
1. A terület azonosító adatai	4
1.1. Név	4
1.2. Azonosító kód	4
1.3. Kiterjedés	4
1.4. A kijelölés alapjául szolgáló fajok és/vagy élőhelyek.....	4
1.5. Érintett települések	4
1.6. Egyéb védettségi kategóriák.....	4
1.7. Tervezési és egyéb előírások	4
2. Veszélyeztető tényezők	6
3. Kezelési feladatok meghatározása	10
3.1. Természetvédelmi célkitűzés, a terület rendeltetése.....	10
3.2. Kezelési javaslatok	11
3.2.1. Élőhelyek kezelése.....	12
3.2.2. Gazdálkodáshoz köthető és a KJTT teljes területére vonatkozó előírások	34
3.2.3. A természetvédelmi kezelő erdőtervezett erdőkre az erdészeti hatóságnak adott állásfoglalása.....	34
3.2.4. Élőhelyrekonstrukció és élőhelyfejlesztés	45
3.2.5. Fajvédelmi intézkedések.....	46
3.2.6. Kutatás, monitorozás	46
3.2.7. Mellékletek	48
3.3. A kezelési javaslatok megvalósításának lehetséges eszközei a jogi háttér és a tulajdonviszonyok függvényében	52
3.3.1. Agrártámogatások	52
3.3.1.1. Jelenleg működő agrártámogatási rendszer	52
3.3.1.2. Javasolt agrártámogatási rendszer.....	54
3.3.2. Pályázatok	55
3.3.3. Egyéb	55
3.4. terv egyeztetési folyamatának dokumentációja.....	56
3.4.1. Felhasznált kommunikációs eszközök.....	54
3.4.2. A kommunikáció címzettjei.....	57
3.4.3. Egyeztetés hatósági és területi kezelő szervekkel.....	59



Európai Mezőgazdasági Vidékfejlesztési Alap:
a vidéki területekbe beruházó Európa

I. Natura 2000 fenntartási terv

1. A terület azonosító adatai

1.1. **Név:** *Tázlár-kiskunhalasi homokbuckák kiemelt jelentőségű természetmegőrzési terület (kjTT)*

1.2. **Azonosító:** HUKN20023.

1.3. **Kiterjedés:** 1929,0484 ha.

1.4. A kijelölés alapjául szolgáló fajok és élőhelyek

1.4.1. Jelölő élőhelyek

- 6260* Pannon homoki gyepek
- 91N0* Pannon homoki borókás-nyárasok (*Junipero-Populetum albae*)
- 1530* Pannon szikes sztyeppék és mocsarak

1.4.2. Jelölő fajok

- magyar futrinka (*Carabus hungaricus*)
- homoki kikerics (*Colchicum arenarium*)
- homoki nőszirm (*Iris humilis* spp. *arenaria*)

* kiemelt jelentőségű közösségi jelentőségű élőhely/faj

A Natura 2000 adatlapon (SDF) nem szereplő, de a fenntartási tervet megalapozó felmérések alapján jelölő értéknek javasolt közösségi jelentőségű fajok:

- skarlátbogár (*Cucujus cinnabarinus*)

1.5. Érintett települések és ingatlanok

Bács-Kiskun-megye: Harkakötöny, Tázlár, Kiskunhalas

A tervezési terület által érintett helyrajzi számok listáját az európai közösségi jelentőségű természetvédelmi rendeltetésű területekkel érintett földrészletekről szóló 14/2010. (V. 11.) KvVM rendeletet (a továbbiakban: KvVM rendelet) tartalmazza. A Natura 2000 területek által érintett helyrajzi számokat és így a Natura 2000 jogi státuszt is a KvVM rendelet rögzíti, térképi megjelenítéssel is. A jogi jelleg a megosztással keletkező utód helyrajzi számokra is kiterjed.

1.6. Egyéb védettségi kategóriák

A Natura 2000 területen belül egyéb védettségi kategóriájú terület nem található.

1.7. Tervezési és egyéb előírások

a) *Természetvédelmi kezelési terv*

A területet érintő természetvédelmi kezelési terv nem készült.

b) *Településrendezési tervek*

- 2003. évi XXVI. törvény az Országos Területrendezési Tervről;
- Bács-Kiskun megye területrendezési terve – 19/2011. (XI. 29.) önkormányzati rendelet;
- Kiskunhalas város, építési szabályzata (HÉSZ) és szabályozási terve – 8/2001 (03.01) Ktr. számú rendelet;
- Harkakötöny, településrendezési, -szerkezeti és szabályozási terve, HÉSZ rendeletszám: 63/2005 (XI.29.) hat.; 17/2005 (XI.30.) rend.;
- Tázlár, Településrendezési Terv és HÉSZ rendeletszám: 65/2008 (II.26.) hat.; 4/2008 (II.27.) rend.

c) *Körzeti erdőterv és üzemterv*

- Kiskunhalasi erdőtervezési körzet 2009 jan. 1-től 2018. dec. 31-ig érvényes körzeti erdőterve (Törzskönyvi szám 6/2009);
- Harkakötönyi erdőtervezési körzet 2012. jan. 1-től 2021 dec. 31-ig érvényes körzeti erdőterve (Törzskönyvi szám 0727/2012).

d) *Körzeti vadgazdálkodási terv és üzemterv*

- Kiskunhalas Diana Vt. vadgazdálkodási tervének kódszáma: 03-606710-1-4-1. Érvényes: 2006-2017.
- A Patkó-tó Vt. vadgazdálkodási tervének kódszáma: 03-605210-1-4-1. Érvényes: 2006-2017.
- Tázlári Nimród Vt. vadgazdálkodási tervének kódszáma: 03-605110-1-4-1. Érvényes: 2006-2017.

e) *Vízgyűjtő-gazdálkodási terv*

1-10 Duna-völgyi főcsatorna alegység részvízgyűjtő gazdálkodási terve. Elfogadás dátuma: 2010.08.01. 2-20 Alsó-Tisza jobb part részvízgyűjtő gazdálkodási terve. Elfogadás dátuma: 2010.12.01. A terv a Víz Keretirányelv keretében készült, melynek célja, hogy a felszíni és felszín alatti vizek jó állapotba kerüljenek 2015-ig. Amennyiben ezt a természeti és gazdasági lehetőségek nem teszik lehetővé 2015-ig, akkor a határidők a VKI által felkínált mentességek alapos indoklásával 2021-re, illetve 2027-re kitalhatók.

2. Veszélyeztető tényezők

Kód	Veszélyeztető tényező	Jelentősége (H = nagy, M = közepes, L = kis jelentőségű)	Érintett terület aránya (%)	Milyen jelölő élőhelyre vagy fajra és milyen módon gyakorol hatást?
A03.01	intenzív, vagy intenzívebb kaszálás	M	7%	magyar futrinka (<i>Carabus hungaricus</i>), homoki kikerics (<i>Colchicum arenarium</i>), 6260* Pannon homoki gyepek / A homoki gyepek esetében a kaszálás miatt megváltozik a gyep szerkezete, fajösszetétele. Továbbá megakadályozza a növényfajok egy részének termésérlelését és kaszálás nyomán növényzet fokozatosan elszegényedik a kaszálásra érzékeny fajok állománycsökkentése miatt.
A04	legeltetés	M	20%	magyar futrinka (<i>Carabus hungaricus</i>), homoki kikerics (<i>Colchicum arenarium</i>), 91N0* Pannon homoki borókás-nyárasok, 6260* Pannon homoki gyepek / a homoki gyepek rendszeres legeltetése megváltoztatja az érintett területek állapotát, ami egyes jelölő fajokat visszaszorulásához, rosszabb esetben eltűnéséhez vezet.
A04.03	pásztorkodás felhagyása, legeltetés hiánya	L	10%	homoki nőszirm (<i>Iris arenaria</i>), homoki kikerics (<i>Colchicum arenarium</i>), 6260* / a pásztorkodás felhagyása, legeltetés teljes hiánya a homoki gyepek záródásához, valamint egyes fásszárú fajok, mint pl. a fehér nyár (<i>Populus alba</i>) tömeges elszaporodását eredményezi. Csökken a pannon homoki gyep jelölő élőhely kiterjedése, továbbá egyes jelölő fajokat is érzékenyen érint, azok visszaszorulása, rosszabb esetben eltűnése következik be.
B02	erdőgazdálkodás (beleértve az ültetvényeket is)	H	60%	magyar futrinka (<i>Carabus hungaricus</i>), homoki kikerics (<i>Colchicum arenarium</i>), homoki nőszirm (<i>Iris arenaria</i>), 91N0* Pannon homoki borókás-nyárasok, 6260* Pannon homoki gyepek / a gazdasági szempontból értéktelennek mondott homoki területeket faültetvény telepítéssel kívánták hasznosítani, az így létrejött „erdők” azon túl, hogy néhány vágásforduló után gazdaságtalanná válnak, az eredeti vegetáció kiterjedését térfoglalásukkal csökkentik, továbbá a megnövekedett evapotranszpiráció (a növényzet és a talaj együttes párolgása) miatt a területen tovább növelik a vízhiányt. Ez a klimatikus változások, valamint a vízelvezetés mellett az egyik legnagyobb veszélyeztető tényező a jelölő fajokra és élőhelyekre.
B02	erdőgazdálkodás (beleértve az ültetvényeket is)	H	60%	magyar futrinka (<i>Carabus hungaricus</i>), homoki kikerics (<i>Colchicum arenarium</i>), homoki nőszirm (<i>Iris arenaria</i>), 91N0* Pannon homoki borókás-nyárasok, 6260* Pannon homoki gyepek / Ezen faállományok zavaró hatásai eredményeként foglalnak egyre nagyobb területet az inváziós növények.

C02	kőolaj- és földgázkutatás és kitermelés	L	2%	magyar futrinka (<i>Carabus hungaricus</i>), homoki kikerics (<i>Colchicum arenarium</i>), 91N0* Pannon homoki borókás-nyárasok, 6260* Pannon homoki gyepek / a szénhidrogén nyersanyagok kutatása, kitermelése miatt a talajfelszín megsérül, amely során inváziós növények megjelenése várható, azon túl, hogy ez a jelölő élőhelyek degradációját idézi elő közvetetten negatívan hat a jelölőfajokra is.
I01	idegenhonos inváziós fajok jelenléte	H	30-50%	magyar futrinka (<i>Carabus hungaricus</i>), homoki kikerics (<i>Colchicum arenarium</i>), homoki nőszirm (<i>Iris arenaria</i>), 91N0* Pannon homoki borókás-nyárasok, 6260* Pannon homoki gyepek / Elsősorban a selyemkóró (<i>Asclepias syriaca</i>) terjedése jelent gondot, de jelentős a keskenylevelű ezüstfa (<i>Elaeagnus angustifolia</i>), és a bálványfa (<i>Ailanthus altissima</i>) záródó bozótjai. Átalakító hatásuk állomány- és táji léptékben is jelentős. Évről évre komoly élőhelyi és tájképi változások következnek be és jelentősen módosul a helyi a mikro- és mezoklíma. Agresszíven és nagy tömegben terjednek, és nagy területeket hódítanak el a helyi ökoszisztémában. Veszélyeztetik ezzel az érintett természetes életközösségeket, kiszorítják őshonos növény-, és állatfajokat.
I02	problémát jelentő őshonos fajok	M	5%	magyar futrinka (<i>Carabus hungaricus</i>), homoki kikerics (<i>Colchicum arenarium</i>), homoki nőszirm (<i>Iris arenaria</i>), 91N0* Pannon homoki borókás-nyárasok, 6260* Pannon homoki gyepek / a siskanád tippán foltokban csökkenti a biodiverzitást és a természetes gyepi élőhelyek kiterjedését.
Kód	A területre kívülről ható veszélyeztető tényezők	Jelentősége (H = nagy, M = közepes, L = kis jelentőségű)	Érintett terület aránya (%)	Milyen jelölő élőhelyre vagy fajra és milyen módon gyakorol hatást?
D02.02	csővezetékek	L	1%	magyar futrinka (<i>Carabus hungaricus</i>), homoki kikerics (<i>Colchicum arenarium</i>), 91N0*, 6260* Pannon homoki gyepek / a csővezetékek fektetése miatt a talajfelszín megsérül, amely során invazív növények megjelenése várható, azon túl, hogy ez a jelölő élőhelyek degradációját idézi elő közvetetten negatívan hat a jelölőfajokra is.
G01.03	motoros járművel végzett tevékenység	M	1%	magyar futrinka (<i>Carabus hungaricus</i>), homoki kikerics (<i>Colchicum arenarium</i>), homoki nőszirm (<i>Iris arenaria</i>), 91N0* Pannon homoki borókás-nyárasok, 6260* Pannon homoki gyepek / a szabadidős tevékenységként végzett crossmotorozás, quadozás miatt a talajfelszín megsérül, amely során invazív növények megjelenése várható, azon túl, hogy ez a jelölő élőhelyek degradációját idézi elő közvetetten negatívan hat a jelölőfajokra is.

J01	tűz és tűz visszaszorulása	M	2-3%	magyar futrinka (<i>Carabus hungaricus</i>), homoki kikerics (<i>Colchicum arenarium</i>), 91N0* Pannon homoki borókás-nyárasok, 6260* Pannon homoki gyepek / a tűz hatása ez esetben nem egyértelműen negatív hatású. Az alkalmi tüzek a vegetatív úton jól szaporodó, viszonylag agresszív fajok terjedését akadályozza.
J02	emberi hatásra változó vízáramlási viszonyok	H	20-30%	magyar futrinka (<i>Carabus hungaricus</i>), homoki kikerics (<i>Colchicum arenarium</i>), homoki nőszirm (<i>Iris arenaria</i>), 91N0* Pannon homoki borókás-nyárasok, 6260* Pannon homoki gyepek / a telepített faültetvények által megnövelt az evapotranszpiráció, a vízelvezetés, valamint az öntözéses gazdálkodás miatt negatív irányú vízáramlási viszonyok alakulnak ki, vagyis a talajvízszint lecsökken.
Kód	Jövőbeli valószínűsíthető veszélyeztető tényezők	Jelentősége (H = nagy, M = közepes, L = kis jelentőségű)	Érintett terület aránya (%)	Milyen jelölő élőhelyre vagy fajra és milyen módon gyakorol hatást?
J03.01	tipikus élőhelyi adottságok csökkenése vagy megszűnése	M	5-7%	magyar futrinka (<i>Carabus hungaricus</i>), homoki kikerics (<i>Colchicum arenarium</i>), homoki nőszirm (<i>Iris arenaria</i>), 91N0* Pannon homoki borókás-nyárasok, 6260* Pannon homoki gyepek / A buckaközök üde gyepekkel volt tipikus a buckás táj. A laposok kiszáradása és átalakulása exponenciális mértékben csökkenti a faji és élőhelyi diverzitást. A zárt homokpuszta gyepek felnyíló állományainak kiterjedése növekszik, ugyanakkor a zárt homokpuszta-gyepek borítása csökken a kékperjések pedig eltűntek.
K01	abiotikus természetes folyamatok (lassú)	H	100%	magyar futrinka (<i>Carabus hungaricus</i>), homoki kikerics (<i>Colchicum arenarium</i>), homoki nőszirm (<i>Iris arenaria</i>), 91N0* Pannon homoki borókás-nyárasok, 6260* Pannon homoki gyepek / a vízháztartás megváltozása jelenti legnagyobb veszélyeztető tényezőt az abiotikus tényezők közül, amelyek a természetes élőhelyek lassú megváltozását eredményezheti. Az erózió és a defláció, mint természetes folyamatok a jelenben csekély hatótényezők.
K02	természetes élőhely átalakulások, szukcessziós folyamatok	M	5-10%	magyar futrinka (<i>Carabus hungaricus</i>), homoki kikerics (<i>Colchicum arenarium</i>), homoki nőszirm (<i>Iris arenaria</i>), 91N0* Pannon homoki borókás-nyárasok, 6260* Pannon homoki gyepek / a homoki-borókás nyárasok galagonyás típusának terjedése a homoki gyepek rovására. A természetes eredetű borókás-nyárasok erdőgazdálkodásba vonása (véghasználata) az őshonos fafajú puhafás jellegű vagy pionír erdők (RB) térhódítását eredményezi, amely veszélyt jelent az eredeti jelölő élőhelyekre, ezáltal a jelölőfajokra is.

M01	abiotikus viszonyokban a klímaváltozás hatására bekövetkező változások	H	100%	magyar futrinka (<i>Carabus hungaricus</i>), homoki kikerics (<i>Colchicum arenarium</i>), 91N0* Pannon homoki borókás-nyárasok, 6260* Pannon homoki gyepek / A klímaváltozás jelentős hatást gyakorol bizonyos termőhelyek természetes növényzetére, fajösszetételére, víz- és anyagforgalmi egyensúlyára. Az egymást követő meleg száraz nyarak és csapadékmentes telek csak egy részét magyarázzák a Natura 2000 területet fenyegető vízhiánynak, ezért kaptak csupán „közepes” minősítést jelentőségüket illetően. A vízhiány a jelölő állatfajok élőhelyét, szaporodó- és táplálkozóhelyét változtatja meg.
-----	--	---	------	--

3. Kezelési feladatok meghatározása

3.1. Természetvédelmi célkitűzés, a terület rendeltetése

Általános célkitűzések

A Tázlár-kiskunhalasi homokbuckák kiemelt jelentőségi természetmegőrzési területté nyilvánításakor az élőhelyvédelmi irányelv 4. cikkének (4) bekezdése alapján a terület természetvédelmi célkitűzései meghatározásra kerültek. A tárgyi Natura 2000 terület célkitűzései és prioritásai a területek hivatalos Natura 2000 adatlapjain (SDF) találhatóak.

Természetvédelmi célállapot:

A terület természetvédelmi célkitűzése, hogy a jelölő közösségi jelentőségű élőhelyek – 6260* kódjelű Pannon homoki gyepek és a 91N0* Pannon homoki borókás-nyárasok (*Junipero-Populetum albae*) – legalább az alapállapot felmérés során tapasztalt nagyságban, és a megőrzésében fontos szerepet játszó gazdálkodási formák alkalmazásával együtt fennmaradjanak. A jelölő közösségi jelentőségű élőhelyek megőrzése mellett további fontos célkitűzés a tárgyi Natura 2000 területen található jelölő fajok, mint a magyar futrinka (*Carabus hungaricus*), homoki kikerics (*Colchicum arenarium*), homoki nőszirm (*Iris arenaria*), illetve a nem jelölő, de szintén közösségi jelentőségű skarlábogár (*Cucujus cinnabarinus*), valamint területen élő egyéb, jelentős értéket képviselő védett növény- és állatfajok természetes élőhelyükön fennmaradjanak.

- A jelölő élőhelyek kiterjedése ne csökkenjen, kivéve, ha ez a változás másik, az eltűnő élőhely-részhez hasonló természetességű jelölő élőhely kiterjedésének növekedése miatt következik be.
- A jelölő élőhelyek természetessége ne csökkenjen, kivéve ha ez közvetlenül elháríthatatlan külső ok (például időjárási szélsőség, fogyasztószervezet gradációja), vagy erdei élőhely esetén a faállomány engedélyezett véghasználata, illetve a felújítás érdekében szükségszerűen végzett talajmunka miatt következik be.
- A tájidegen fafajok elegyaránya ne növekedjen a 91N0* (pannon borókás-nyáras) jelölő erdei élőhely állományaiban.
- A 91N0* (pannon borókás-nyáras) élőhely állományainak összességén a tájidegen fafajok elegyaránya felmérési időszakonként (hat évenként) legalább 5%-al csökkenjen.
- A jelölő élőhelyek inváziós veszélyeztetésének mértéke ne növekedjen. Erdőfelújítás során létesített tájidegen fásszárú állomány és a jelölő élőhelyek között legalább 20 m széles védőzónát szükséges létesíteni őshonos fásszárú növényzetből.
- A 91N0* (pannon borókás-nyáras) élőhely állományainak tíz éves felbontású korosztály-szerkezetében ne csökkenjen a térségben szokásos erdőgazdálkodási gyakorlat szerint már véghasználatra előírható korosztályok, továbbá az őket eggyel megelőző korosztály összesített területi kiterjedése.
- Erdőtervezési ciklusonként 50%-os aránynál jobban ne csökkenjen véghasználat révén egyetlen korosztály területi részaránya sem.
- A 91N0* (pannon borókás-nyáras) élőhely természetessége felmérési időszakonként (hat évenként), legalább az összesített területének 8%-án növekedjen.

- A 91N0* pannon borókás-nyárasok térbeli kapcsolatait javítani szükséges. Kiterjedésük ennek érdekében felmérési időszakonként legalább 10 %-al növekedjen.
- A pannon homoki gyepek (6260*) természetessége felmérési időszakonként (hat évenként), legalább az összesített területük 5%-án növekedjen.
- A pannon homoki gyepek (6260*) térbeli kapcsolatait javítani szükséges, különösen a jelölő fajoknak otthont adó élőhelyrészek között.
- A jelölő fajok állomány nagysága és állományainak területi kiterjedése ne csökkenjen.
- A homoki kikerics (*Colchicum arenarium*) természetvédelmi helyzetét javítani szükséges.
- A homoki nőszirm (*Iris arenaria*) hajtásszámát növelni szükséges.

A célállapot eléréséhez rendelt stratégiák:

- A jelölő élőhelyekkel érintkező, az adott helyen tényleges inváziós fenyegetést jelentő tájidegen fásszárú állományok telepítése kerülendő.
- Ne kerüljön véghasználatra több idős őshonos főfafajú erdőállomány, mint amennyi korosodásával belép a hasonló ökológiai funkciót ellátni képes korosztályokba. A célkitűzés megvalósulása tíz éves erdőtervezési ciklusonként vizsgálandó.
- A 91N0* (pannon borókás-nyáras) jelölő élőhelyen az idegenhonos és agresszíven terjedő növényfajok - 6 évenként legalább 8% mértékű – visszaszorítása.
- A nagyobb kiterjedésű, homogén tér- és korszerkezetű, őshonos nyárállományok tér- és korszerkezetének javítása, a holtfák mennyiségének növelése, továbbá az erdészeti kezeléstől mentes, idősödő fa- és cserjeállományú élőhelyfoltok területi arányának növelése.
- A véghasznált faültetvények legalább 10%-ának szerkezetátalakítása.
- A pannon homoki gyepeken (6260*) a tájidegen növényfajok visszaszorítása és a gyepek kezelési gyakorlat javítása, így a legeltetett állatok mennyiségének, fajának és fajtájának optimalizálása, a túllegeltetés és a szükségtelen tisztítókaszálások megszüntetése (amely alól kivételt képez az inváziós növényfajok gyérítését szolgáló kaszálás).
- Az élőhelyek ökológiai állapotának, természetességének javítása kiváltható új homoki gyepek kialakításával, rekonstrukciójával is (a természetességnövelési célkitűzés teljes egészében a meglévő homoki gyepek kiterjedésének 5 %-át kitevő rekonstrukcióval helyettesíthető).
- A pannon homoki gyepek (6260*) kiterjedésének növelése felmérési időszakonként legalább 1%-al, a jelölő fajok térbeli kapcsolatának javítása érdekében.
- A homoki kikerics (*Colchicum arenarium*) termőhelyén a talajbolygatással járó erdészeti tevékenység tiltása, élőhelyeinek átalakításával fenyegető, adventív inváziós növényfajok irtása, legeltetett élőhelyein a túllegeltetés és alullegetetés megszüntetése, az állományok térbeli kapcsolatainak javítása.

- A homoki nőszirm (*Iris arenaria*) hajtásszámát növelni szükséges a buckaközökben és zárt homokpuszta gyepekben megjelenő állományainak legeltetésével.

3.2. Kezelési javaslatok

A Natura 2000 területre vonatkozó természetvédelmi célkitűzések eléréséhez a terület egyes részei eltérő kezelést igényelnek, figyelembe véve az ott előforduló élőhelyeket, fajokat, és az ott jellemző gazdálkodási formákat. A kezelési, fenntartási, és részben az élőhely-rekonstrukciós és fejlesztési javaslatokat ezért a Natura 2000 terület egyes lehatárolt részegységeire, az úgynevezett kezelési egységek (KE) vonatkozóan rendszerezi a fenntartási terv (a kezelési egységek térbeli elhelyezkedését a 3.2.5. melléklet térképei mutatják be).

3.2.1. Élőhelyek kezelése (Kezelési egységek - KE)

A 275/2004. (X. 8.) Korm. rendelet 4.§ 5. pontja alapján „(5) A fenntartási terv a Natura 2000 terület kezelésére vonatkozó javaslatokat, valamint ezek megvalósításának lehetséges eszközeit tartalmazza, és jogszabály eltérő rendelkezése hiányában kötelező földhasználati szabályokat nem állapít meg.”

Az itt megfogalmazott előírás-javaslatok célja, hogy a kezelési egységekben előforduló közösségi jelentőségű értékek, a jelenlegi gazdálkodási gyakorlat és adottságok alapján javaslatot tegyenek a gazdálkodás kívánatos módjára. Ennek érdekében itt megfogalmazásra kerülnek olyan előírás-javaslatok, amelyek alapul szolgálnak a jövőbeli támogatási programok kidolgozásához. A gazdálkodók számára ezek az előírás-javaslatok a jelen terv alapján kötelezettséget nem jelentenek, betartásuk csak támogatási programokon keresztül, önkéntes vállalás formájában válhat csak kötelezővé. A már más jogszabály vagy hatósági eszköz alapján létező előírások esetében azok kötelező jellegét értelemszerűen az azt megalapozó jogszabály, vagy hatósági eszköz támasztja alá, jelen fenntartási terv ezekre az előírásokra csak utalást tesz.”

KE-1 kezelési egység

91N0* dominanciájú és 6260* jelölő élőhelyet is magában foglaló teljes kiterjedésében vagy nagyobb részben erdőtervezett területek (214,72 hektár), amelyek igen változó természetességűek.

(1) Meghatározása: 91N0* és 6260* jelölő élőhelyek.

(2) Érintettség vizsgálata:

- A kezelési egység meghatározó élőhelytípusai (Á-NÉR 2011 kódok szerint): M5, M5xG1, xS1, xS6.
 - 91N0* és 6260* jelölő élőhelyek, és magyar futrinka (*Carabus hungaricus*), homoki kikerics (*Colchicum arenarium*), homoki nőszirm (*Iris humilis* spp. *arenaria*).

(3) Gazdálkodáshoz kötődő kezelési javaslatok

Erdészeti tevékenység intenzitását mérséklő kezelési javaslatok vonatkoznak a kezelési egységre.

Területükön az idegenhonos fafajok teljességre törekvő tartós eltávolításán túl őshonos fafajok tarvágással történő véghasználatát mellőzni javasolt.

Menüsorba nem illeszthető új előírás: Kórokozók és kártevők elleni védekezés nem végezhető.

Az új előírás biztosítja a természetszerű faállományok dinamikus fennmaradását életközösségének – beleértve a kártevők és kórokozók túlszaporodásának eredményeként időszakosan fellépő záródáshiányt is.

a) Kötelező előírások és korlátozások

Az erdők esetében kötelezően betartandó előírásokat a 6/2009 és 0727/2012 törzskönyvi számú erdőterv tartalmazza.

b) Önkéntesen vállalható előírások

- Közösségi jelentőségű élőhelyek és fajok populációinak, továbbá a természetes és természetszerű erdők 200 m-es körzetében idegenhonos fafajok telepítésének korlátozása (E04).
- Idegenhonos fafajok telepítésének mellőzése (E06).
- Rakodó, depónia kialakításának területi korlátozása (a közösségi jelentőségű élőhelyekre, illetve fajokra történő esetleges káros hatások miatt) (E08).
- A fakitermeléshez és anyagmozgatáshoz szükséges közelítő nyomok csak a közösségi jelentőségű fajok és élőhelyek védelmének figyelembe vételével jelölhetők ki (E09).
- **Meghatározott erdőrészekben az élőhelyek és fajok védelme érdekében teljes érintetlenség biztosítása az inváziós növényfajok eltávolítására vonatkozó tevékenység kivételével (E10).**
- Az emberek testi épségét, közlekedést és épületeket nem veszélyeztető (az erdei élőhelyek fenntartását kiemelten szolgáló) lábon álló holtfák meghagyása (E17).
- A ritka fajhoz tartozó, vagy odvas, vagy böhöncös, vagy idős, vagy más okból értékes faegyedek kijelölése és megőrzése az elő- és véghasználatok során (E18).
- A fakitermelés elvégzésére idő- és térbeli korlátozás megállapítása (E41).

- Totális gyomirtó szerek használata csak szelektív módon és csak intenzíven terjedő, inváziós lágú- és fásszárú fajok ellen alkalmazható a működési terület szerinti nemzeti park igazgatósággal történt előzetes egyeztetést követően (E68)
- Az intenzíven terjedő növényfajok elleni vegyszer használata a következő előírások mellett (E70):
 - Az ellenőrizhetőség biztosítása érdekében a vegyszerbe minden esetben színező anyag keverése.
 - Javasolt alkalmazási idő: lágyszárú: május-június, fásszárú: augusztus-szeptember.
 - Alkalmazás – a fásszárú fajok visszaszorítása érdekében – kéregre kenéssel, tuskóecseteléssel, fainjektálással, nem légi úton történő permetezéssel, ártéren – a gyalogakác kivételével – fainjektálással.
 - Az alkalmazható szerek lehetőleg környezetbarát, gyorsan felszívódó hatóanyagúak, szelektív kijuttatásra alkalmasak legyenek, melyek levélen vagy kambiumon keresztül felszívódnak és a növény sarjadásmentes irtását biztosítják.
 - Csak erdészeti felhasználásra is engedélyezett készítmények alkalmazása (az engedélyokiratban foglalt módon, az egyéb vonatkozó jogszabályi előírások betartásával, a kijuttatáshoz szükséges hatósági engedélyek birtokában).
 - Megfelelő vastagságú egyedek esetében injektálás, kéreghántás vagy levágás után a vágásfelület pontpermetezése, illetve kenése útján alkalmazható vegyszer.

- Vékonyabb egyedek, illetve korábbi kezelés után kihajtó sarjak esetében levélen felszívódó gyomirtó alkalmazása, csöppenésmentes kijuttatással.
- A tűzpásztákon, nyiladékokon az idegenhonos, agresszíven terjeszkedő növényfajok visszaszorítása (E71).
-
- Tuskóprizmák, tuskópászták nem létesíthetők (E82).
- Fakitermelés csak augusztus 15. és február 28. között végezhető (E88).
- **Az idegenhonos fa- és cserjefajok eltávolítása révén felnyíló erdő, vagy tisztás kialakítása (E89) (lásd még KE-1 kezelési egység (7) pontjának magyarázatát).**
- Szóró, sózó vagy etetőhely a működési terület szerinti nemzeti park igazgatósággal egyeztetett helyszínen alakítható ki (VA01).

(4) Élőhelyrekonstrukciós és élőhelyfejlesztési javaslatok:

A kezelési egység területén az inváziós növényfajok - különös tekintettel az agresszíven terjedő idegenhonos fajok körére – teljességre törekvő tartós eltávolítása révén a természetességi viszonyok javítása élőhely-fejlesztési javaslat.

(5) Erdőtelepítésre vonatkozó javaslat:

A kezelési egység területén az erdőtelepítés nem javasolható.

(6) Gazdálkodáshoz nem köthető javaslatok

A kezelési egység területén nem a Natura 2000 fenntartási célok megvalósulását eredményező területfejlesztés, valamint a bányászati tevékenység tiltása javasolt.

(7) Kezelési javaslatok indoklása:

A kezelési egység erdőtervezett 91N0* borókás-nyárasait általában idősödő faállomány jellemzi, amelyek a KjtT ökológiai funkcióinak biztosítása illetve a skarlátbogár forráspopulációinak fenntartása szempontjából nagy jelentőségűek. E célok abban az esetben valósulnak meg, ha az agresszíven terjedő idegenhonos növények tartósan eltávolításra kerülnek, amely során az őshonos faállomány védelme biztosított marad.

A KE-89 előírás az idegenhonos növényfajok minél teljesebb körű eltávolítása révén felnyíló erdők kialakítását és a tisztások lehatárolásának pontosítását jelenti.

Menüsorba nem illeszthető előírások:

1. A KE-1 kezelési egységekben a természetes folyamatok biztosítása a cél, amelynek része a természetes kórokozók és kártevők – akár fokozott – jelenléte is, ezért ellenük való védekezés nem megengedett.

KE-2 kezelési egység

Nem erdőtervezett változó mértékben záródott, ennek megfelelően a 6260* jelölő élőhellyel mindig mozaikosan jelentkező 91N0* jelölő élőhelyek, kis számban őshonos fafajú facsoportok, amelyek közepes vagy kiváló természetességűek, inváziós fajokkal csak az erdőállományokkal határosak fertőzöttek (110,59 hektár).

(1) Meghatározása: 91N0* jelölő élőhelyek, amelyekben a 6260* jelölő élőhely alárendelt szerepben van.

(2) Érintettség vizsgálata:

- A kezelési egység meghatározó élőhelytípusai (Á-NÉR 2011 kódok szerint): M5, M5xG1, M5xH5b, M5xS6.
- 91N0* és 6260* jelölő élőhelyek, és magyar futrinka (*Carabus hungaricus*), homoki kikerics (*Colchicum arenarium*).

(3) Gazdálkodáshoz kötődő kezelési javaslatok

Erdészeti tevékenység intenzitását mérséklő illetve természetességüket helyreállító kezelési javaslatok. Az erdőben megtalálható gyepek élőhelyeket tartalmazó foltok hasznosítása kizárólag legeltetéssel történhet. Területükön az inváziós növények kiirtásán, majd kitermelésén kívül egyéb fahasználat nem javasolt.

a) Kötelező előírások és korlátozások

A KE-2 kezelési egység faállományai fásításnak vagy szabadrendelkezésű erdőnek minősülnek, ezért az erdőtörvény ide vonatkozó passzusai az irányadóak. A gyepek esetén kötelezően betartandó előírásként a Natura 2000 gyepterületek fenntartásának földhasználati szabályairól szóló 269/2007 (X.18.) Korm. rend. előírásait szükséges alapul venni.

b) Önkéntesen vállalható előírások

- Idegenhonos fafajok telepítésének mellőzése (E06).
- Rakodó, depónia kialakításának területi korlátozása (a közösségi jelentőségű élőhelyekre, illetve fajokra történő esetleges káros hatások miatt) (E08).
- A fakitermeléshez és anyagmozgatáshoz szükséges közelítő nyomok csak a közösségi jelentőségű fajok és élőhelyek védelmének figyelembe vételével jelölhetők ki (E09).
- **Meghatározott erdőrészekben az élőhelyek és fajok védelme érdekében teljes érintetlenség biztosítása az inváziós növényfajok eltávolítására vonatkozó tevékenység kivételével (E10).**
- Az emberek testi épségét, közlekedést és épületeket nem veszélyeztető (az erdei élőhelyek fenntartását kiemelten szolgáló) lábon álló holtfák meghagyása (E17).
- A ritka fajhoz tartozó, vagy odvas, vagy böhöncös, vagy idős vagy más okból értékes faegyedek kijelölése és megőrzése az elő- és véghasználatok során (E18).
- A fakitermelés elvégzésére idő- és térbeli korlátozás megállapítása (E41).
- Totális gyomirtó szerek használata csak szelektív módon és csak intenzíven terjedő, inváziós lágú- és fásszárú fajok ellen alkalmazható a működési terület szerinti nemzeti park igazgatósággal történt előzetes egyeztetést követően (E68)
- Az intenzíven terjedő növényfajok elleni vegyszer használata a következő előírások mellett (E70):
 - Az ellenőrizhetőség biztosítása érdekében a vegyszerbe minden esetben színező anyag keverése.
 - Javasolt alkalmazási idő: lágyszárú: május-június, fásszárú: augusztus-szeptember.
 - Alkalmazás – a fásszárú fajok visszaszorítása érdekében – kéregre kenéssel, tuskóecseteléssel, fainjektálással, nem légi úton történő permetezéssel, ártéren – a gyalogakác kivételével – fainjektálással.
 - Az alkalmazható szerek lehetőleg környezetbarát, gyorsan felszívódó hatóanyagúak, szelektív kijuttatásra alkalmasak legyenek, melyek levélen vagy kambiumon keresztül felszívódnak és a növény sarjadásmentes irtását biztosítják.
 - Csak erdészeti felhasználásra is engedélyezett készítmények alkalmazása (az engedélyokiratban foglalt módon, az egyéb vonatkozó jogszabályi előírások betartásával, a kijuttatáshoz szükséges hatósági engedélyek birtokában).

- Megfelelő vastagságú egyedek esetében injektálás, kéreghántás vagy levágás után a vágásfelület pontpermetezése, illetve kenése útján alkalmazható vegyszer.
- Vékonyabb egyedek, illetve korábbi kezelés után kihajtó sarjak esetében levélen felszívódó gyomirtó alkalmazása, csöppenésmentes kijuttatással.
- Erdőszytepp-erdők füves részeinek fenntartó kezelése (E76).
- Fakitermelés csak augusztus 15. és február 28. között végezhető (E88).
- Kizárólag legeltetéssel történő hasznosítás (GY18).
- **A legeltetési sűrűséget a működési terület szerinti nemzeti park igazgatósággal egyeztetni szükséges (GY44) (lásd még KE-2 kezelési egység (7) pontjának magyarázatát).**
- Villanypásztor csak a működési terület szerinti nemzeti park igazgatóság írásos véleménye alapján alkalmazható (GY57).
- Legeltetési terv készítése és egyeztetése szükséges a működési terület szerinti nemzeti park igazgatósággal (GY59).
- Legeltethető állatfaj: szarvasmarhafélék (GY67).
- Legeltethető állatfaj: lófélék (GY70).
- Szóró, szózó vagy etetőhely a működési terület szerinti nemzeti park igazgatósággal egyeztetett helyszínen alakítható ki (VA01).

(4) Élőhelyrekonstrukciós és élőhelyfejlesztési javaslatok:

A kezelési egység területein az inváziós fafajok eltávolításával helyreállítható a korábbi természetes állapot.

(5) Erdőtelepítésre vonatkozó javaslat:

Nem releváns.

(6) Gazdálkodáshoz nem köthető javaslatok

A kezelési egység területén nem a Natura 2000 fenntartási célok megvalósulását eredményező területfejlesztés, valamint a bányászati tevékenység tiltása javasolt.

(7) Kezelési javaslatok indoklása:

A kezelési egység borókás-nyárasait olyan középidős és idősödő faállomány jellemzi, amely nem erdőtervezett (szabadrendelkezésű erdő vagy fásítás). E területek természetességi viszonyainak helyreállítása a cél, ezért kizárólag inváziós növények kiirtása során történhet meg az előzetesen elölt inváziós faegyedek kitermelése. Az így keletkező változó mértékű záródás csökkenést nem szükséges megszüntetni, amely így homoki gyepfoltok regenerálódását is eredményezheti.

1. Mivel a borókás-nyárasok között homoki gyepek vannak, ezek fenntartásában a legeltetésnek (ló és szarvasmarha) szerepe lehet. A legeltetési nyomást azonban úgy szükséges kialakítani, hogy a területek növénytársulásaiban a zavarástűrő fajok borítása ne növekedjék, továbbá ne járjon a legeltetés határ termőhelyen lévő zárt homokpuszta gyepek nyílt vagy egyéves homokpuszta-gyepképződésével. Ez rendszertelen legeltetést jelent, amelynek kivitelezését az időjárás által meghatározott növényzetállapothoz kell igazítani. Legeltetési nyomás nem határozható meg. Kizárólag a legeltetés elfogadható, mert a kaszálás éppen azt a társulást és gyepszerkezetet semmisítené meg, amelyet szeretnénk védeni és fenntartani, ezért teljes mellőzése szükséges.

KE-3 kezelési egység

Inváziós fafajokkal jelentős mértékben fertőzött vagy idegenhonos fafajjal elegyes erdőtervezett 91N0* jelölő élőhelyek, amelyek területén nyílt erdőössztyepp - felnyíló erdő - kialakítása a cél (36,95 hektár).

(1) **Meghatározása:** 91N0*, 6260* jelölő élőhelyek.

(2) **Érintettség vizsgálata:**

- A kezelési egység meghatározó élőhelytípusai (Á-NÉR 2011 kódok szerint): M5xG1
- 91N0* és 6260* jelölő élőhelyek, és magyar futrinka (*Carabus hungaricus*), homoki kikerics (*Colchicum arenarium*), homoki nőszirm (*Iris humilis ssp. arenaria*).

(3) **Gazdálkodáshoz kötődő kezelési javaslatok**

Erdészeti tevékenységet érintő kezelési javaslatok. A 6/2009. és 0727/2012. törzskönyvi számú erdőterv módosítása javasolt soron kívül

Menüsorba nem illeszhető új előírás: A nem kívánatos fafajok teljességre törekvő eltávolítását és az őshonos faállomány részterületes véghasználatát követően a záródás csökkenés mértékétől és elhelyezkedésétől függően az erdőterv módosítása javasolt.

Az inváziós növények – így fafajok – tartós eltávolítása révén a természetvédelmi célkitűzések megvalósítására kerül sor, homoki gyepek létrehozása és a borókás-nyárasok inváziós fertőzöttségének csökkentése révén.

a) Kötelező előírások és korlátozások

Az erdők esetében kötelezően betartandó előírásokat a 6/2009 és 0727/2012 törzskönyvi számú erdőterv tartalmazza.

b) Önkéntesen vállalható előírások

- Közösségi jelentőségű élőhelyek és fajok populációinak, továbbá a természetes és természetszerű erdők 200 m-es körzetében idegenhonos fafajok telepítésének korlátozása (E04).
- Idegenhonos fafajok telepítésének mellőzése (E06).
- Rakodó, depónia kialakításának területi korlátozása (a közösségi jelentőségű élőhelyekre, illetve fajokra történő esetleges káros hatások miatt) (E08).
- A fakitermeléshez és anyagmozgatáshoz szükséges közelítő nyomok csak a közösségi jelentőségű fajok és élőhelyek védelmének figyelembe vételével jelölhetők ki (E09).
- **Őshonos fafajú állományok véghasználatát során átlagosan 5-20% területi lefedettséget biztosító mikroélőhelyek visszahagyása, lehetőleg az idős állomány összetételét jellemző formában (E38).**
- A fakitermelés elvégzésére idő- és térbeli korlátozás megállapítása (E41).
- Totális gyomirtó szerek használata csak szelektív módon és csak intenzíven terjedő, inváziós lágú- és fásszárú fajok ellen alkalmazható a működési terület szerinti nemzeti park igazgatósággal történt előzetes egyeztetést követően (E68)
- Az intenzíven terjedő növényfajok elleni vegyszer használata a következő előírások mellett (E70):
 - Az ellenőrizhetőség biztosítása érdekében a vegyszerbe minden esetben színező anyag keverése.
 - Javasolt alkalmazási idő: lágyszárú: május-június, fásszárú: augusztus-szeptember.

- Alkalmazás – a fászfajú fajok visszaszorítása érdekében – kéregre kenéssel, tuskóecseteléssel, fainjektálással, nem légi úton történő permetezéssel, ártéren – a gyalogakác kivételével – fainjektálással.
 - Az alkalmazható szerek lehetőleg környezetbarát, gyorsan felszívódó hatóanyagúak, szelektív kijuttatásra alkalmasak legyenek, melyek levélen vagy kambiumon keresztül felszívódnak és a növény sarjadásmentes irtását biztosítják.
 - Csak erdészeti felhasználásra is engedélyezett készítmények alkalmazása (az engedélyokiratban foglalt módon, az egyéb vonatkozó jogszabályi előírások betartásával, a kijuttatáshoz szükséges hatósági engedélyek birtokában).
 - Megfelelő vastagságú egyedek esetében injektálás, kéreghántás vagy levágás után a vágásfelület pontpermetezése, illetve kenése útján alkalmazható vegyszer.
 - Vékonyabb egyedek, illetve korábbi kezelés után kihajtó sarjak esetében levélen felszívódó gyomirtó alkalmazása, csöppenésmentes kijuttatással.
- A tűzpásztákon, nyiladékokon az idegenhonos, agresszíven terjeszkedő növényfajok visszaszorítása (E71).
 - Kórokozók és kártevők elleni vegyszeres védekezés kizárólag indokolt esetben (pl. lakott terület közelében, közegészségügyi okokból, esetleg felújítás alatt álló erdőterületeken, magtermő állományokban) történő elvégzése (E74).
 - Tuskóprizmák, tuskópászták nem létesíthetők (E82).
 - Fakitermelés csak augusztus 15. és február 28. között végezhető (E88).
 - **Az idegenhonos fa- és cserjefajok eltávolítása révén felnyíló erdő, vagy tisztás kialakítása (E89).**
 - **Az adott erdőrészletben véghasználatot követően természetes felújítás (E92).**
 - Szóró, szózó vagy etetőhely a működési terület szerinti nemzeti park igazgatósággal egyeztetett helyszínen alakítható ki (VA01).

(4) Élőhelyrekonstrukciós és élőhelyfejlesztési javaslatok:

Az inváziós fafajok kiirtását és az őshonos fafajok letermelését követően az erdőterületek záródása a fehér nyár újulat révén nem csökken 40% alá, ugyanakkor a 91N0* jelölő élőhely természetességének javításán túl a 6260* homoki gyep regenerációját teszi lehetővé, teljesítve ezzel a természetvédelmi célkitűzéseket.

(5) Erdőtelepítésre vonatkozó javaslat:

Nem releváns.

(6) Gazdálkodáshoz nem köthető javaslatok

A Natura 2000 elsődleges rendeltetés átvezetése a jelölő fajok és élőhelyek szempontjából kiemelkedő jelentőséggel bíró területek esetében. A kezelési egység területén nem a Natura 2000 fenntartási célok megvalósulását eredményező területfejlesztés, valamint a bányászati tevékenység tiltása javasolt.

(7) Kezelési javaslatok indoklása:

A kezelés célja inváziós növényektől mentes felnyíló erdő (6260* és 91N0* jelölő élőhelyek együttesének) kialakítása és fenntartása.

A véghasználatot megelőző inváziós növényfajok teljességre törekvő kiirtása megszünteti a versenyt az ős- és idegenhonos fafajok között, előbbi segítve. Mivel a KjtT területén a megújuló 91N0* jelölő élőhelyek kiterjedése kis borítással rendelkezik, ez az előírás e területen biztosítja ennek teljesülését.

1.

KE-4 kezelési egység

Idegenhonos főfafajú kultúrerdők, helyenként inváziós fafajokkal fertőzöttek, amelyek erdőszerkezet átalakítása indokolt (226,68 hektár).

(1) **Meghatározása:** Rossz természetességű faültetvények, amelyek jó vagy kiváló természetességű élőhelyekkel határosak, ezért azokra veszélyt jelentenek.

(2) **Érintettség vizsgálata:**

- A kezelési egység meghatározó élőhelytípusai (Á-NÉR 2011 kódok szerint): S4, S1.
- Homoki kikerics (*Colchicum arenarium*), homoki nőszirm (*Iris humilis* spp. *arenaria*).

(3) **Gazdálkodáshoz kötődő kezelési javaslatok**

Erdészeti tevékenységet érintő kezelési javaslatok.

a) **Kötelező előírások és korlátozások**

Az erdők esetében kötelezően betartandó előírásokat a 6/2009 és 0727/2012 törzskönyvi számú erdőterv tartalmazza.

b) **Önkéntesen vállalható előírások**

- Közösségi jelentőségű élőhelyek és fajok populációinak, továbbá a természetes és természet szerű erdők 200 m-es körzetében idegenhonos fafajok telepítésének korlátozása (E04).
- **Idegenhonos fafajok telepítésének mellőzése (E06).**
- Rakodó, depónia kialakításának területi korlátozása (a közösségi jelentőségű élőhelyekre, illetve fajokra történő esetleges káros hatások miatt) (E08).
- A fakitermeléshez és anyagmozgatáshoz szükséges közelítő nyomok csak a közösségi jelentőségű fajok és élőhelyek védelmének figyelembe vételével jelölhetők ki (E09).
- **Idegenhonos fafajú faállomány szerkezetátalakítása (E54).**
- Totális gyomirtó szerek használata csak szelektív módon és csak intenzíven terjedő, inváziós lágyszárú- és fásszárú fajok ellen alkalmazható a működési terület szerinti nemzeti park igazgatósággal történt előzetes egyeztetést követően (E68)
- Az intenzíven terjedő növényfajok elleni vegyszer használata a következő előírások mellett (E70):
 - Az ellenőrizhetőség biztosítása érdekében a vegyszerbe minden esetben színező anyag keverése.
 - Javasolt alkalmazási idő: lágyszárú: május-június, fásszárú: augusztus-szeptember.
 - Alkalmazás – a fásszárú fajok visszaszorítása érdekében – kéregre kenéssel, tuskóecseteléssel, fainjektálással, nem légi úton történő permetezéssel, ártéren – a gyalogakác kivételével – fainjektálással.
 - Az alkalmazható szerek lehetőleg környezetbarát, gyorsan felszívódó hatóanyagúak, szelektív kijuttatásra alkalmasak legyenek, melyek levélen vagy kambiumon keresztül felszívódnak és a növény sarjadásmentes irtását biztosítják.

- Csak erdészeti felhasználásra is engedélyezett készítmények alkalmazása (az engedélyokiratban foglalt módon, az egyéb vonatkozó jogszabályi előírások betartásával, a kijuttatáshoz szükséges hatósági engedélyek birtokában).
- Megfelelő vastagságú egyedek esetében injektálás, kéreghántás vagy levágás után a vágásfelület pontpermetezése, illetve kenése útján alkalmazható vegyszer.
- Vékonyabb egyedek, illetve korábbi kezelés után kihajtó sarjak esetében levélen felszívódó gyomirtó alkalmazása, csöppenésmentes kijuttatással.
- A tűzpásztákon, nyiladékokon az idegenhonos, agresszíven terjeszkedő növényfajok visszaszorítása (E71).
- Kórokozók és kártevők elleni vegyszeres védekezés kizárólag indokolt esetben (pl. lakott terület közelében, közegészségügyi okokból, esetleg felújítás alatt álló erdőterületeken, magtermő állományokban) történő elvégzése (E74).
- **Tuskóprizmák, tuskópászták nem létesíthetők (E82).**

(4) Élőhelyrekonstrukciós és élőhelyfejlesztési javaslatok:

Az idegenhonos főfafajú kultúrerdők átalakítása őshonos fafajú erdővé.

(5) Erdőtelepítésre vonatkozó javaslat:

Nem releváns.

(6) Gazdálkodáshoz nem köthető javaslatok

A kezelési egység területén nem a Natura 2000 fenntartási célok megvalósulását eredményező területfejlesztés, valamint a bányászati tevékenység tiltása javasolt.

(7) Kezelési javaslatok indoklása:

Az idegenhonos főfafajú kultúrerdők átalakítása elsődlegesen azért javasolt, hogy a KjtT. természetességi mutatóin javítson és inváziós fertőzöttsége ne befolyásolja rossz irányba a szomszédos jelölő élőhelyek állapotát, végső soron a természetvédelmi célállapot kialakításának irányába mutasson az erdőgazdálkodás.

Az erdőszerkezet átalakítás sikeres kivitelezése – a megfelelő záródás elérése – érdekében a mesterséges felújítás javasolt főfajai a hazai nyárok.

KE-5 kezelési egység

Idegenhonos vagy inváziós főfafajú kultúrerdők, amelyek szigetekként vannak jelen a jelölő élőhelyekben, valamint területükön regenerálódik a 6260* jelölő élőhely, továbbá olyan faültetvények, amelyekben homoki kikerics és/vagy a homoki nőszirm jelentős példányszámú állományai vannak jelen (194,83 hektár).

(1) Meghatározása: Rossz természetességgű faültetvények.

(2) Érintettség vizsgálata:

- A kezelési egység meghatározó élőhelytípusai (Á-NÉR 2011 kódok szerint): S4, S1, S2.
- Homoki kikerics (*Colchicum arenarium*), homoki nőszirm (*Iris humilis spp. arenaria*).

(3) Gazdálkodáshoz kötődő kezelési javaslatok

Erdészeti tevékenységet érintő kezelési javaslatok.

A jelölő növényfajok élőhelyén talajbolygatással járó tevékenység nem vagy csak korlátozottan folytatható, mert a védett és fokozottan védett illetve jelölő fajnak minősülő növények egyedei tömeges pusztulását eredményezné. E területek homoki gyepeinek, nyílt erdőssztyep arculatának rekonstrukciója indokolt.

Menüsorba nem illeszthető új előírás: A fenyőültetvényekben diffúz elterjedésű homoki kikerics populációk élőhelyén kísérleti jelleggel a hagyássávos véghasználat és felújítás kivitelezése javasolt. A véghasználattal érintett területen belül legalább 20%-ot lábón kell hagyni sávosan. A hagyássávokat a nemzeti park képviselőjével közösen kell kijelölni. A lábón hagyott sávokban az agresszíven terjedő idegenhonos fásszárúak borítását az észlelési szint alá javasolt csökkenteni. A lábón hagyott sávok addig nem termelhetők le, amíg a sávok környezetében mesterségesen felújított erdőben a homoki kikerics el nem éri a letermelés előtti egyedszámot.

A homoki kikerics generatív úton történő terjedési stratégiája miatt a hagyássávokból nagy valószínűséggel települ vissza a mesterséges felújítással érintett felszínre. Az egyedszám csökkenés évtizedes léptékben valószínűleg nem következik be.

a) Kötelező előírások és korlátozások

Az erdők esetében kötelezően betartandó előírásokat a 6/2009 és 0727/2012 törzskönyvi számú erdőterv tartalmazza.

b) Önkéntesen vállalható előírások

- Rakodó, depónia kialakításának területi korlátozása (a közösségi jelentőségű élőhelyekre, illetve fajokra történő esetleges káros hatások miatt) (E08).
- A fakitermeléshez és anyagmozgatáshoz szükséges közelítő nyomok csak a közösségi jelentőségű fajok és élőhelyek védelmének figyelembe vételével jelölhetők ki (E09).
- A fakitermelés elvégzésére idő- és térbeli korlátozás megállapítása (E41).
- **Az erdő talajának megóvása érdekében a teljes talaj-előkészítés elhagyása (E47). (lásd még KE-5 kezelési egység (7) pontjának magyarázatát).**
- **Mesterséges felújítás, illetve pótlás esetén géppel részleges talaj-előkészítés (E48). (lásd még KE-5 kezelési egység (7) pontjának magyarázatát).**
- **Az erdőfelújításban, pótlásban, állománykiegészítésben kizárólag tájhonos fafaj alkalmazása (E57).**
-
- Totális gyomirtó szerek használata csak szelektív módon és csak intenzíven terjedő, inváziós lágú- és fásszárú fajok ellen alkalmazható a működési terület szerinti nemzeti park igazgatósággal történt előzetes egyeztetést követően (E68)
- Az intenzíven terjedő növényfajok elleni vegyszer használata a következő előírások mellett (E70):
 - Az ellenőrizhetőség biztosítása érdekében a vegyszerbe minden esetben színező anyag keverése.
 - Javasolt alkalmazási idő: lágyszárú: május-június, fásszárú: augusztus-szeptember.
 - Alkalmazás – a fásszárú fajok visszaszorítása érdekében – kéregre kenéssel, tuskóecseteléssel, fainjektálással, nem légi úton történő permetezéssel, ártéren – a gyalogakác kivételével – fainjektálással.
 - Az alkalmazható szerek lehetőleg környezetbarát, gyorsan felszívódó hatóanyagúak, szelektív kijuttatásra alkalmasak legyenek, melyek levélen vagy kambiumon keresztül felszívódnak és a növény sarjadásmentes irtását biztosítják.

- Csak erdészeti felhasználásra is engedélyezett készítmények alkalmazása (az engedélyokiratban foglalt módon, az egyéb vonatkozó jogszabályi előírások betartásával, a kijuttatáshoz szükséges hatósági engedélyek birtokában).
- Megfelelő vastagságú egyedek esetében injektálás, kéreghántás vagy levágás után a vágásfelület pontpermetezése, illetve kenése útján alkalmazható vegyszer.
- Vékonyabb egyedek, illetve korábbi kezelés után kihajtó sarjak esetében levélen felszívódó gyomirtó alkalmazása, csöppenésmentes kijuttatással.
- A tűzpásztákon, nyiladékokon az idegenhonos, agresszíven terjeszkedő növényfajok visszaszorítása (E71).
- Kórokozók és kártevők elleni vegyszeres védekezés kizárólag indokolt esetben (pl. lakott terület közelében, közegészségügyi okokból, esetleg felújítás alatt álló erdőterületeken, magtermő állományokban) történő elvégzése (E74).
- **Tuskóprizmák, tuskópászták nem létesíthetők (E82).**
- **A terület további hasznosítása nem erdőgazdálkodási tevékenység keretében (E91) (lásd még KE-5 kezelési egység (7) pontjának magyarázatát).**
- **Tuskóprizmák, tuskópászták felszámolása (E93).**

(4) Élőhelyrekonstrukciós és élőhelyfejlesztési javaslatok:

Az idegenhonos főfafajú kultúrerdők átalakítása felnyíló erdővé vagy erdő művelésének felhagyása - a faállomány letermelése utáni gyeprekonstrukcióval. A 6260* homoki gyep és 91N0* borókás-nyárasok kiterjedésének növekedése mellett min. 101.000-200.000 példány homoki kikerics (KjTT teljes állományának 17%-a) és 2.650 példány homoki nőszirm (KjTT teljes állományának 30%-a) menthető meg a biztos és tömeges pusztulástól, ha e növényfajok élőhelyén talajbolygatással járó tevékenység nem vagy csak korlátozottan folytatható.

(5) Erdőtelepítésre vonatkozó javaslat:

Nem releváns.

(6) Gazdálkodáshoz nem köthető javaslatok

A Natura 2000 elsődleges rendeltetés átvezetése a jelölő fajok és élőhelyek szempontjából kiemelkedő jelentőséggel bíró területek esetében. A kezelési egység területén nem a Natura 2000 fenntartási célok megvalósulását eredményező területfejlesztés, valamint a bányászati tevékenység tiltása javasolt.

(7) Kezelési javaslatok indoklása:

A kezelési egység területét erdőtervezett faültetvények alkotják. Azon állományok erdőgazdálkodási tevékenységének felhagyása javasolt, amelyek a jelölő élőhelyekben homokbuckatetőn kisebb szigeteket képeznek és a szomszédos jelölő élőhelyekre rossz hatást gyakorolnak – pl. inváziós növények terjesztése révén. A buckaközökben felújításuk indokolt. A KE-5 kezelési egység részét képezik azon erdőterületek is, amelyekben tömegesen fordul elő a homoki kikerics és homoki nőszirm jelölő fajok. Mivel fenyőültetvények alatt vannak az élőhelyek, ezért fokozottan veszélyeztetettek. A teljes talaj-előkészítéssel elvégzett felújítás mindkét faj tömeges pusztulását eredményezné. A homoki nőszirm esetében a még több évtizedes távlatban sincs esélye a visszatelepülésnek. A homoki kikerics 1-30%-a a teljes talaj-előkészítéssel felújított állományokban is képes túlélni, ugyanakkor a felújítás előtti populációméret újbóli kialakulásának valószínűsége csekély. A felújítást úgy szükséges elvégezni, hogy az ne járjon a homoki nőszirm előfordulási helyén talajbolygatással. Ahol a jelölő fajok tömeges pusztulásával nem jár, ott a teljes talaj-előkészítés kivitelezése megengedhető.

KE-6 kezelési egység

Idegenhonos vagy inváziós főfafajú sarjadztatással felújítható kultúrerdők, amelyekben homoki kikerics és/vagy a homoki nőszirm jelentős példányszámú állományai vannak jelen. A jelölő növényfajok élőhelyén talajbolygatással járó tevékenység azért nem folytatható, mert a védett és fokozottan védett illetve jelölő fajnak minősülő növények egyedei tömeges pusztulását eredményezné. E területeken sarj eredetű felújítás javasolt (82,76 hektár).

(1) **Meghatározása:** Rossz természetességű faültetvények.

(2) **Érintettség vizsgálata:**

- A kezelési egység meghatározó élőhelytípusai (Á-NÉR 2011 kódok szerint): S1, S2, S6.
- Homoki kikerics (*Colchicum arenarium*), homoki nőszirm (*Iris humilis* spp. *arenaria*).

(3) **Gazdálkodáshoz kötődő kezelési javaslatok**

Erdészeti tevékenységet érintő kezelési javaslatok. Sarj eredetű felújítás kivitelezése javasolt.

Menüsorba nem illeszthető új előírás: Sarj eredetű felújítás kivitelezése javasolt.

Sarj eredetű felújítás kivitelezésére tett javaslat a jelölő növényfajok állományainak fenntartása érdekében szükséges.

a) Kötelező előírások és korlátozások

Az erdők esetében kötelezően betartandó előírásokat a 6/2009 és 0727/2012 törzskönyvi számú erdőterv tartalmazza.

b) Önkéntesen vállalható előírások

- Rakodó, depónia kialakításának területi korlátozása (a közösségi jelentőségű élőhelyekre, illetve fajokra történő esetleges káros hatások miatt) (E08).
- A fakitermeléshez és anyagmozgatáshoz szükséges közelítő nyomok csak a közösségi jelentőségű fajok és élőhelyek védelmének figyelembe vételével jelölhetők ki (E09).
- **Az erdő talajának megóvása érdekében a teljes talaj-előkészítés elhagyása (E47).**
- **Mesterséges felújítás, illetve pótlás esetén géppel részleges talaj-előkészítés (E48).**
- **Az erdőfelújításban, pótlásban, állománykiegészítésben kizárólag tájhonos fafaj alkalmazása (E57).**
- Totális gyomirtó szerek használata csak szelektív módon és csak intenzíven terjedő, inváziós lág- és fásszárú fajok ellen alkalmazható a működési terület szerinti nemzeti park igazgatósággal történt előzetes egyeztetést követően (E68)
- Az intenzíven terjedő növényfajok elleni vegyszer használata a következő előírások mellett (E70):
 - Az ellenőrizhetőség biztosítása érdekében a vegyszerbe minden esetben színező anyag keverése.
 - Javasolt alkalmazási idő: lágyszárú: május-június, fásszárú: augusztus-szeptember.
 - Alkalmazás – a fásszárú fajok visszaszorítása érdekében – kéregre kenéssel, tuskóecseteléssel, fainjektálással, nem légi úton történő permetezéssel, ártéren – a gyalogakác kivételével – fainjektálással.

- Az alkalmazható szerek lehetőleg környezetbarát, gyorsan felszívódó hatóanyagúak, szelektív kijuttatásra alkalmasak legyenek, melyek levélen vagy kambiumon keresztül felszívódnak és a növény sarjadásmentes irtását biztosítják.
- Csak erdészeti felhasználásra is engedélyezett készítmények alkalmazása (az engedélyokiratban foglalt módon, az egyéb vonatkozó jogszabályi előírások betartásával, a kijuttatáshoz szükséges hatósági engedélyek birtokában).
- Megfelelő vastagságú egyedek esetében injektálás, kéreghántás vagy levágás után a vágásfelület pontpermetezése, illetve kenése útján alkalmazható vegyszer.
- Vékonyabb egyedek, illetve korábbi kezelés után kihajtó sarjak esetében levélen felszívódó gyomirtó alkalmazása, csöppenésmentes kijuttatással.
- A tűzpáztákon, nyiladékokon az idegenhonos, agresszíven terjeszkedő növényfajok visszaszorítása (E71).
- Kórokozók és kártevők elleni vegyszeres védekezés kizárólag indokolt esetben (pl. lakott terület közelében, közegészségügyi okokból, esetleg felújítás alatt álló erdőterületeken, magtermő állományokban) történő elvégzése (E74).
- **Tuskóprizmák, tuskópázták nem létesíthetők (E82).**

(4) Élőhelyrekonstrukciós és élőhelyfejlesztési javaslatok:

A kezelési egység területére vonatkozóan élőhelyrekonstrukciós vagy élőhelyfejlesztési javaslat nem merül fel.

(5) Erdőtelepítésre vonatkozó javaslat:

Nem releváns.

(6) Gazdálkodáshoz nem köthető javaslatok

A Natura 2000 elsődleges rendeltetés átvezetése a jelölő fajok és élőhelyek szempontjából kiemelkedő jelentőséggel bíró területek esetében. A kezelési egység területén nem a Natura 2000 fenntartási célok megvalósulását eredményező területfejlesztés, valamint a bányászati tevékenység tiltása javasolt.

(7) Kezelési javaslatok indoklása:

A kezelési egység területén a homoki kikerics és/vagy a homoki nőszirm jelentős példányszámú állományainak fenntartása érdekében a talajbolygatással járó erdőfelújítási mód kerülendő.

KE-7 kezelési egység

Minden olyan erdőállomány, amelyek területén az erdőtervben foglaltaknak megfelelő faanyagtermesztést szolgáló erdőgazdálkodási tevékenység folytatható (190,71 hektár).

(1) Meghatározása: Rossz természetességű faültetvények.

(2) Érintettség vizsgálata:

- A kezelési egység meghatározó élőhelytípusai (Á-NÉR 2011 kódok szerint): S1, S2, S4, S6.
- Homoki kikerics (*Colchicum arenarium*), homoki nőszirm (*Iris humilis spp. arenaria*).

(3) *Gazdálkodáshoz kötődő kezelési javaslatok*

Erdészeti tevékenységet érintő kezelési javaslatok.

a) *Kötelező előírások és korlátozások*

Az erdők esetében kötelezően betartandó előírásokat a 6/2009 és 0727/2012 törzskönyvi számú erdőterv tartalmazza

b) *Önkéntesen vállalható előírások*

- Rakodó, depónia kialakításának területi korlátozása (a közösségi jelentőségű élőhelyekre, illetve fajokra történő esetleges káros hatások miatt) (E08).
- A fakitermeléshez és anyagmozgatáshoz szükséges közelítő nyomok csak a közösségi jelentőségű fajok és élőhelyek védelmének figyelembe vételével jelölhetők ki (E09).
- A tűzpásztákon, nyiladékokon az idegenhonos, agresszíven terjeszkedő növényfajok visszaszorítása (E71).
- Kórokozók és kártevők elleni vegyszeres védekezés kizárólag indokolt esetben (pl. lakott terület közelében, közegészségügyi okokból, esetleg felújítás alatt álló erdőterületeken, magtermő állományokban) történő elvégzése (E74).
- **Tuskóprizmák, tuskópászták nem létesíthetők (E82).**

(4) *Élőhelyrekonstrukciós és élőhelyfejlesztési javaslatok:*

A kezelési egység területére vonatkozóan élőhelyrekonstrukciós vagy élőhelyfejlesztési javaslat nem merül fel.

(5) *Erdőtelepítésre vonatkozó javaslat:*

Nem releváns.

(6) *Gazdálkodáshoz nem köthető javaslatok*

A kezelési egység területén nem a Natura 2000 fenntartási célok megvalósulását eredményező területfejlesztés, valamint a bányászati tevékenység tiltása javasolt.

(7) *Kezelési javaslatok indoklása:*

A kezelési egység területén nincs ismert jelölő élőhely és jelölő faj állománya, egyúttal nincsenek jelentős hatással a KJTT jelölő élőhelyeire és jelölő fajaira, ezért az erdőgazdálkodási tevékenység korlátozása indokolatlan. A tuskópászták kialakításának tiltása az agresszíven terjedő idegenhonos növények megtelepedését és terjedését gátló előírás.

KE-8 kezelési egység

Természetbeni állapotukat tekintve 30 % alatti arányban fásszárúakkal borított gyepek, ugyanakkor az Országos Erdőállomány Adattárban erdőtervi jellel ellátott „erdőként” nyilvántartott. Kezelésük/hasznosításuk a későbbiekben gyeppé, az Országos Erdőállomány Adattár pedig módosítani javasolt (167,51 hektár).

(1) *Meghatározása:* évelő nyílt homokpuszta gyepek, egyéves homoki gyepek, amelyek már eljutottak a vázfajok uralmáig.

(2) *Érintettség vizsgálata:*

- A kezelési egység meghatározó élőhelytípusai (Á-NÉR 2011 kódok szerint): G1, OC állományok xS4 és S6 szórvány állományokkal alkotott hibridjei.

- 6260* jelölő élőhelyek, és magyar futrinka (*Carabus hungaricus*), homoki kikerics (*Colchicum arenarium*), homoki nőszirm (*Iris humilis* spp. *arenaria*).

(3) Gazdálkodáshoz kötődő kezelési javaslatok

A kezelési javaslatok alapját a gyepterületek fenntartását biztosító legeltetési és kaszálási tevékenységet befolyásoló előírások képezik.

Visszatérő probléma, hogy az újonnan felnövekedő és legalább 5000 m²-t elérő agresszíven terjedő idegenhonos faállományok az erdőtervezéskor felvételre kerülnek, ugyanakkor az erdő kiritkulása vagy teljes elpusztulása révén keletkező vagy akár korábbról fennmaradt természetes állapotú gyepterületeket nem határolják le erdőgazdálkodási célt szolgáló földterületként. Ennek nyilvánvaló oka van. Az erdészeti hatóság az erdőterület csökkenését nem óhajtja rögzíteni. Azonban ezzel az eljárással a Natura 2000 kijelölés alapjául szolgáló fajok és élőhelyek által elfoglalt területek természetbeni kiterjedését nem fogadja el, amely nemcsak adminisztratív probléma, azon túl ezen természetvédelmi objektumok (a természetes növényzet és állatvilág) pusztulását eredményezi a mesterséges erdőfelújítások során. A jelenlegi rossz gyakorlattól eltérő utat javasol ez a kezelési egység.

Menüsorba nem illeszthető új előírás: A kaszálás tilos.

A kaszálás tiltása a homoki gyepek zavarásmentességének biztosítását szolgálja.

a) Kötelező előírások és korlátozások

A gyepek esetén kötelezően betartandó előírásként a Natura 2000 gyepterületek fenntartásának földhasználati szabályairól szóló 269/2007 (X.18.) Korm. rend. előírásait szükséges alapul venni.

b) Önkéntesen vállalható előírások

- Fogasolás nem megengedett (GY09).
- Tárcsázás nem megengedett (GY10).
- Hengerezés nem megengedett (GY11).
- Gyepszellőztetés nem megengedett (GY12).
- Kiszántás nem megengedett (GY13).
- Tűzpászták létesítése nem megengedett (GY15).
- Nem speciális növényvédő szer kijuttatása esetén inváziós fásszárúak vegyszeres irtása, a területileg illetékes hatóság engedélye alapján lehetséges (GY27).
- A gyepek cserjésedését meg kell akadályozni, azonban a szórtan jelentkező őshonos cserjék megőrzésére törekedni kell (GY28).
- A természetes gyepekben őshonos méretes fák (30 cm törzsátmérő felett) és a vadgyümölcsök (törzsátmérő megjelölése nélkül) megőrzése kötelező (GY30).
- A cserjeirtás megkezdésének időpontját legalább 5 nappal korábban írásban a működési terület szerinti nemzeti park igazgatóságnak be kell jelenteni, valamint a meghagyásra szánt cserjéket, cserjefoltokat a működési terület szerinti nemzeti park igazgatósággal egyeztetni kell (GY31).
- A működési terület szerinti nemzeti park igazgatóság általi kijelölésüket követően a fajgazdag, vagy védett fajokat tartalmazó cserjés foltokat nem szabad eltávolítani (GY32).
- A gyepterületen előforduló őshonos hagyásfák, hagyásfa csoportok (delelő fák), valamint cserjés foltok eltávolítása nem megengedett (GY33).
- Gyepterületen előforduló, 1,5 m-nél magasabb tájidegen faegyedeket lábon állva kell vegyszeres kezelésben részesíteni (törzs megfúrása, vegyszer injektálása); a hatékonyság érdekében a vegyszert is alkalmazó munkát fafajtól függően a vegetációs

időszak kezdetén (április-május) vagy végén (augusztus-szeptember) kell elvégezni (GY34).

- A területen szóró, vadetető, szózó nem létesíthető (VA03).
- **A fával nem, vagy részben fedett területek egyéb részletként (tisztás, cserjés, nyiladék, erdei vízfolyás és tó, kopár) történő lehatárolása, szükség esetén az erdőrészlet megosztásával (E11).**

(4) Élőhelyrekonstrukciós és élőhelyfejlesztési javaslatok:

A természetben tisztás állományok lehatárolása nem teszi lehetővé azok beerdősítését, ugyanakkor az előírások alapján az idegenhonos fásszárúakat javasolt eltávolítani, amely a 6260* jelölő élőhelyek regenerációját segíti elő.

(5) Erdőtelepítésre vonatkozó javaslat:

A kezelési egység területén az erdőtelepítés nem javasolható.

(6) Gazdálkodáshoz nem köthető javaslatok

A kezelési egység területén nem a Natura 2000 fenntartási célok megvalósulását eredményező területfejlesztés, valamint a bányászati tevékenység tiltása javasolt.

(7) Kezelési javaslatok indoklása:

Még felnyíló erdő kialakítására sem alkalmas termőhelyek, ugyanakkor a legtöbb állomány esetében az elmúlt 50 évben egy alkalommal már történt sikertelen kísérlet erdő létrehozására. A kezelési előírások adminisztratív változtatásra tesznek javaslatot, hogy a várhatóan újra sikertelen erdősítés helyett a természetes növényzet regenerációja következék be.

KE-9 kezelési egység

Ide sorolandók a fásszárúakkal nem vagy 30%-nál kisebb arányban borított, 6260* jelölő élőhelyek – bennük 91N0* kisebb állományaival, amelyeket kizárólag igen extenzív legeltetéssel javasolt hasznosítani (647,8 hektár).

(1) Meghatározása: Fásszárúaktól többé-kevésbé mentes 6260* jelölő élőhely.

(2) Érintettség vizsgálata:

- A kezelési egység meghatározó élőhelytípusai (Á-NÉR 2011 kódok szerint): G1, OC, H5b, xM5.
 - Közepes és kiváló természetességű 6260*, kisebb részben 91N0* jelölő élőhelyek, és magyar futrinka (*Carabus hungaricus*), homoki kikerics (*Colchicum arenarium*), homoki nőszirm (*Iris humilis spp. arenaria*).

(3) Gazdálkodáshoz kötődő kezelési javaslatok

A kezelési javaslatok alapját a gyepterületek és erdőterületek (fásítások) fenntartását biztosító legeltetési és kaszálási tevékenységet befolyásoló előírások képezik.

Menüsorba nem illeszthető új előírás:

2. Mindennemű mezőgazdasági erőgépi munkavégzés tilos, kivéve Szank DN-300 nyomású kőolajvezeték és biztonsági övezetét.

A homoki gyepek gépi taposásra nagyon érzékenyek, ezért a tisztítókaszálást az inváziós növényekkel – pl. selyemkóróval (*Asclepias syriaca*) - fertőzött területeken kizárólag kézzel javasolt végezni. Az előírásorban szereplő „GY14: Felázott talajon mindennemű munkavégzés tilos.”, előírást e kezelési egység vonatkozásában módosítani szükséges,

ugyanis a kezelési egység területén a jelentős önsúllyal rendelkező, ezért a gyeppen maradandó károsodást okozó erőgépi munka nem végezhető.

3. A 91N0* jelölő élőhelyet alkotó 30 cm töátmérő feletti őshonos fajok példányait, továbbá a boróka (*Juniperus communis*) egyedeit meg kell őrizni.

A kezelési egységben helyezkednek el a legjobb állapotú és többnyire csupán fásításnak minősülő 91N0* jelölő élőhelyek. Bármilyen fahasználat jelentősen rontaná a természetességüket, ezért területükön a fahasználattal járó tevékenységeket tiltani javasolt.

4. Az inváziós növények teljességre törekvő tartós eltávolítása a fásításból.

A fásítások - azaz 91N0* jelölő élőhelyek - természetességi mutatóin jelentősen javít, ha azokból az agresszíven terjedő idegenhonos növények borítása az észlelési küszöb szint alá csökken.

a) Kötelező előírások és korlátozások

A gyepek esetén kötelezően betartandó előírásként a Natura 2000 gyepterületek fenntartásának földhasználati szabályairól szóló 269/2007 (X.18.) Korm. rend. előírásait szükséges alapul venni. A fásításokra az erdőtörvény vonatkozó előírásait szükséges alkalmazni.

b) Önkéntesen vállalható előírások

- Meghatározott erdőrészekben az élőhelyek és fajok védelme érdekében teljes érintetlenség biztosítása az inváziós növényfajok eltávolítására vonatkozó tevékenység kivételével (E10).
- Felületés nem megengedett (GY01).
- Fogasolás nem megengedett (GY09).
- Tárcsázás nem megengedett (GY10).
- Hengerezés nem megengedett (GY11).
- Gyepszellőztetés nem megengedett (GY12).
- Kiszántás nem megengedett (GY13).
- Tűzpászták létesítése nem megengedett (GY15).
- **Kizárólag legeltetéssel történő hasznosítás (GY18).**
- Nem speciális növényvédő szer kijuttatása esetén inváziós fásszárúak vegyszeres irtása, a területileg illetékes hatóság engedélye alapján lehetséges (GY27).
- Gyepterületen előforduló, 1,5 m-nél magasabb tájidegen faegyedeket lábon állva kell vegyszeres kezelésben részesíteni (törzs megfúrása, vegyszer injektálása); a hatékonyság érdekében a vegyszert is alkalmazó munkát fafajtól függően a vegetációs időszak kezdetén (április-május) vagy végén (augusztus-szeptember) kell elvégezni (GY34).
- **A legeltetési sűrűséget a működési terület szerinti nemzeti park igazgatósággal egyeztetni szükséges (GY44).**
- Villanypásztor csak a működési terület szerinti nemzeti park igazgatóság írásos véleménye alapján alkalmazható (GY57).
- Legeltetési terv készítése és egyeztetése szükséges a működési terület szerinti nemzeti park igazgatósággal (GY59).
- A gyeppen legelészakított terület kialakítása szükséges, ami nem haladja meg a parcella 10%-át (GY60).
- Legeltethető állatfaj: szarvasmarhafélék (GY67).
- Legeltethető állatfaj: kecske (GY69) (lásd még KE-5 kezelési egység (7) pontjának magyarázatát).
- Legeltethető állatfajok: lófélék (ló, szamár) (GY70).

- Tisztító kaszálás csak az inváziós gyomnövényekkel fertőzött foltokon lehetséges (GY104).
- A területen trágyadepónia, széna és szalmakazlak elhelyezése tilos (GY116).
- Éjszakázó helyek, ideiglenes karámok és jószágállások helyét a működési terület szerinti nemzeti park-igazgatósággal egyeztetni szükséges (GY117).
- Kézzel történő kaszálás (GY126).
- A jelölő fajok és élőhelyek szempontjából kiemelkedő jelentőséggel bíró (2009. évi XVIII. tv. szerinti) szabad rendelkezésű erdők és fásítások részletes állapotleírása és a változások vezetése (E02).
- Totális gyomirtó szerek használata csak szelektív módon és csak intenzíven terjedő, inváziós lágú és fás szárú fajok ellen alkalmazható a működési terület szerinti nemzeti park igazgatósággal történt előzetes egyeztetést követően (E68).
- Szóró, szózó vagy etetőhely a működési terület szerinti nemzeti park igazgatósággal egyeztetett helyszínen alakítható ki (VA01).

(4) Élőhelyrekonstrukciós és élőhelyfejlesztési javaslatok:

A kezelési egység területére vonatkozóan élőhelyrekonstrukciós vagy élőhelyfejlesztési javaslat nem merül fel.

(5) Erdőtelepítésre vonatkozó javaslat:

A kezelési egység területén az erdőtelepítés nem javasolható.

(6) Gazdálkodáshoz nem köthető javaslatok

A kezelési egység területén nem a Natura 2000 fenntartási célok megvalósulását eredményező területfejlesztés, valamint a bányászati tevékenység tiltása javasolt.

(7) Kezelési javaslatok indoklása:

Nagyon alacsony (0,05-0,3 t/ha) fűhozamú, elszórt fásszárúakkal mozaikos élőhely együttes, ezért kizárólag rendszertelen legeltetéssel kezelendők. A valóságban a legeltetési nyomás 0,01-0,2 ÁE/ha között van, és évről évre változik annak mértéke, ezért az illetékes nemzeti parkkal szükséges azt egyeztetni (ezek rendszeresen nem hasznosítható homoki gyepek). A legeltethető állatfajok körének meghatározása akkor helyes, ha az egy falkában legeltetett állatok maximum 20%-át képezik kecskék.

KE-10 kezelési egység

Legelőn elhelyezkedő fásításnak minősülő területek (cserjések és facsoportok). A fásszárú növényzet részben megőrzendő (5,54 hektár).

(1) Meghatározása: facsoportok, cserjések.

(2) Érintettség vizsgálata:

- A kezelési egység meghatározó élőhelytípusai (Á-NÉR 2011 kódok szerint): P2b, RA.

(3) Gazdálkodáshoz kötődő kezelési javaslatok

A kezelési javaslatok alapját a gyepterületek és fásítások előírásai képezik.

a) Kötelező előírások és korlátozások

A gyepek esetén kötelezően betartandó előírásként a Natura 2000 gyepterületek fenntartásának földhasználati szabályairól szóló 269/2007 (X.18.) Korm. rend. előírásait

szükséges alapul venni. A fásításokra az erdőtörvény vonatkozó előírásait szükséges alkalmazni.

b) Önkéntesen vállalható előírások

- Kizárólag legeltetéssel történő hasznosítás (GY18).
- A természetes gyepekben őshonos méretes fák (30 cm törzsátmérő felett) és a vadgyümölcsök (törzsátmérő megjelölése nélkül) megőrzése kötelező (GY30).
- A működési terület szerinti nemzeti park igazgatóság általi kijelölésüket követően a fajgazdag, vagy védett fajokat tartalmazó cserjés foltokat nem szabad eltávolítani (GY32).
- A gyepterületen előforduló őshonos hagyásfák, hagyásfa csoportok (delelő fák), valamint cserjés foltok eltávolítása nem megengedett (GY33).
- A legeltetési sűrűséget a működési terület szerinti nemzeti park igazgatósággal egyeztetni szükséges (GY44).
- Legeltethető állatfaj: szarvasmarhafélék (GY67).
- Legeltethető állatfajok: lófélék (ló, szamár) (GY70).
- Tisztító kaszálás csak az inváziós gyomnövényekkel fertőzött foltokon lehetséges (GY104).
- A területen szóró, vadetető, sózó nem létesíthető (V03).

(4) Élőhelyrekonstrukciós és élőhelyfejlesztési javaslatok:

A kezelési egység területére vonatkozóan élőhelyrekonstrukciós vagy élőhelyfejlesztési javaslat nem merül fel.

(5) Erdőtelepítésre vonatkozó javaslat:

A kezelési egység területén az erdőtelepítés nem javasolható.

(6) Gazdálkodáshoz nem köthető javaslatok

A kezelési egység területén nem a Natura 2000 fenntartási célok megvalósulását eredményező területfejlesztés, valamint a bányászati tevékenység tiltása javasolt.

(7) Kezelési javaslatok indoklása:

A kezelési egységet legelőn elhelyezkedő fa- és cserjecsoportok alkotják, amelyek legalább részterületen történő fenntartása a cél.

KE-11 kezelési egység

Idegen- és őshonos fafajok egyes faállományai, amelyekben az erdőnevelési munkáknak az őshonos fafajok térhódítását kell segítenie (18,94 hektár).

(1) Meghatározása: Két esettől eltekintve sarjeredetű, akáccal elegyes haza nyárasok, változó természetességgel.

(2) Érintettség vizsgálata:

- A kezelési egység meghatározó élőhelytípusai (Á-NÉR 2011 kódok szerint): S1, xRB.
- Homoki nőszirmos (*Iris humilis* spp. *arenaria*).

(3) Gazdálkodáshoz kötődő kezelési javaslatok

Erdészeti tevékenységet érintő kezelési javaslatok.

a) Kötelező előírások és korlátozások

Az erdők esetében kötelezően betartandó előírásokat az erdőterv tartalmazza.

b) Önkéntesen vállalható előírások

- Idegenhonos fafajok telepítésének mellőzése (E06).
- **Az elő- és véghasználatok során az előzetesen meghatározott fa-, illetve cserjefajok teljeskörű kímélete (E19).**
- **Az idegenhonos vagy tájidegen fafajokkal jellemezhető faállományokban a nevelővágások során az őshonos fafajok egyedeinek megőrzése az alsó- és a cserjeszintben is (E30).**
- A fakitermelés elvégzésére idő- és térbeli korlátozás megállapítása (E41).
- Fakitermelés csak augusztus 15. és február 28. között végezhető (E88).
- Totális gyomirtó szerek használata csak szelektív módon és csak intenzíven terjedő, inváziós lág- és fásszárú fajok ellen alkalmazható a működési terület szerinti nemzeti park igazgatósággal történt előzetes egyeztetést követően (E68)
- Az intenzíven terjedő növényfajok elleni vegyszer használata a következő előírások mellett (E70):
 - Az ellenőrizhetőség biztosítása érdekében a vegyszerbe minden esetben színező anyag keverése.
 - Javasolt alkalmazási idő: lágyszárú: május-június, fásszárú: augusztus-szeptember.
 - Alkalmazás – a fásszárú fajok visszaszorítása érdekében – kéregre kenéssel, tuskóecseteléssel, fainjektálással, nem légi úton történő permetezéssel, ártéren – a gyalogakác kivételével – fainjektálással.
 - Az alkalmazható szerek lehetőleg környezetbarát, gyorsan felszívódó hatóanyagúak, szelektív kijuttatásra alkalmasak legyenek, melyek levélen vagy kambiumon keresztül felszívódnak és a növény sarjadásmentes irtását biztosítják.
 - Csak erdészeti felhasználásra is engedélyezett készítmények alkalmazása (az engedélyokiratban foglalt módon, az egyéb vonatkozó jogszabályi előírások betartásával, a kijuttatáshoz szükséges hatósági engedélyek birtokában).
 - Megfelelő vastagságú egyedek esetében injektálás, kéreghántás vagy levágás után a vágásfelület pontpermetezése, illetve kenése útján alkalmazható vegyszer.
 - Vékonyabb egyedek, illetve korábbi kezelés után kihajtó sarjak esetében levélen felszívódó gyomirtó alkalmazása, csöppenésmentes kijuttatással.
- Kórokozók és kártevők elleni vegyszeres védekezés kizárólag indokolt esetben (pl. lakott terület közelében, közegészségügyi okokból, esetleg felújítás alatt álló erdőterületeken, magtermő állományokban) történő elvégzése (E74).
- Tuskóprizmák, tuskópaszták nem létesíthetők (E82).

(4) Élőhelyrekonstrukciós és élőhelyfejlesztési javaslatok:

Az idegenhonos fafajok arányának nevelővágások alkalmával történő csökkentése illetve részterületeken teljes eltávolításuk révén az őshonos erdőállományok kialakulása irányába fejlődik az erdő.

(5) Erdőtelepítésre vonatkozó javaslat:

Nem releváns.

(6) Gazdálkodáshoz nem köthető javaslatok

A kezelési egység területén nem a Natura 2000 fenntartási célok megvalósulását eredményező területfejlesztés, valamint a bányászati tevékenység tiltása javasolt.

(7) Kezelési javaslatok indoklása:

A kezelési egység részét képező idegenhonos fafajokkal elegyes erdőkben, ha az őshonos fafajok javára történnek a nevelővágások, egy vágásfordulót követően tömbösen legalább területük 50 %-a őshonos fafajúvá alakul át az erdőrészek talajának jelentős megbolygatása nélkül.

KE-12 kezelési egység

Szántóföldek és parlagok, amelyek erdősítése nem kívánatos. A szántóföldi művelés felhagyása esetén gyepesítés javasolt (12,8819 hektár).

(1) Meghatározása: Szántók.

(2) Érintettség vizsgálata:

- A kezelési egység meghatározó élőhelytípusai (Á-NÉR 2011 kódok szerint): T1, T10.

(3) Gazdálkodáshoz kötődő kezelési javaslatok

A kezelési javaslatok alapját a szántók gyepesítésére vonatkozó előírások képezik.

a) Kötelező előírások és korlátozások

A szántók esetén kötelezően betartandó előírásként a Helyes Mezőgazdasági és Környezeti Állapot fenntartásáról szóló 50/2008. (IV.24.) FVM rendelet, a Nitrát Érzékeny területek lehatárolásáról szóló 43/2013. (V. 29.) VM rendelet előírásait szükséges alapul venni.

b) Önkéntesen vállalható előírások

- Szántó füves élőhelyé alakítása gyeptelepítéssel (SZ52).
- Magvetéshez kizárólag a közeli természetes gyepről származó magkeveréket, illetve kaszálékot szabad felhasználni (SZ60).
- Tájidegen fűmagkeverékekkel történő vetés tilos (SZ63).
- A telepítést követő évtől legalább évi egyszeri kaszálás, illetve kíméletes, pásztoroló legeltetés szükséges (SZ64).
- A területen trágyadepónia, széna és szalmakazlak elhelyezése tilos (GY116).
- Éjszakázó helyek, ideiglenes karámok és jószágállások helyét a működési terület szerinti nemzeti park-igazgatósággal egyeztetni szükséges (GY117).
- Szóró, szózó vagy etetőhely a működési terület szerinti nemzeti park igazgatósággal egyeztetett helyszínen alakítható ki (VA01).

(4) Élőhelyrekonstrukciós és élőhelyfejlesztési javaslatok:

Kizárólag a gazdálkodó önkéntes vállalása alapján a gyepesítés révén, kataszteri nyilvántartásban a legelő művelési ág átvezetése, gyepesedést segítő folyamatok (lásd SZ52 és SZ60 előírásokat) előtérbe helyezése.

(5) Erdőtelepítésre vonatkozó javaslat:

A kezelési egység területén az erdőtelepítés nem javasolható.

(6) Gazdálkodáshoz nem köthető javaslatok

A kezelési egység területén nem a Natura 2000 fenntartási célok megvalósulását eredményező területfejlesztés, valamint a bányászati tevékenység nem támogatható.

(7) Kezelési javaslatok indoklása:

A kezelési egység területét olyan szántók képezik, amelyek további művelése nem ellentétes a KjtT céljaival. Ugyanakkor felhagyásuk nem történhet erdősítéssel, kizárólag gyepesítéssel.

KE-13 kezelési egység

Legelőn elhelyezkedő fásításnak minősülő kiirtásra javasolt idegenhonos facsoportok (14,165 hektár).

(1) Meghatározása: facsoportok.

(2) Érintettség vizsgálata:

- A kezelési egység meghatározó élőhelytípusai (Á-NÉR 2011 kódok szerint): S6, S7, S1.
- Homoki kikerics (*Colchicum arenarium*).

(3) Gazdálkodáshoz kötődő kezelési javaslatok

A kezelési javaslatok alapját a fásítások előírásai képezik.

a) Kötelező előírások és korlátozások

A fásításokra az erdőtörvény vonatkozó előírásait szükséges alkalmazni.

b) Önkéntesen vállalható előírások

- A fakitermelés elvégzésére idő- és térbeli korlátozás megállapítása (E41).
- **Az idegenhonos és tájidegen fafajú szabad rendelkezésű erdők és fásítások felújításának elhagyása, azok más művelési ágban (pl. gyep) történő hasznosítása (E67).**
- Totális gyomirtó szerek használata csak szelektív módon és csak intenzíven terjedő, inváziós lággy és fás szárú fajok ellen alkalmazható a működési terület szerinti nemzeti park igazgatósággal történt előzetes egyeztetést követően (E68).

(4) Élőhelyrekonstrukciós és élőhelyfejlesztési javaslatok:

A kezelési egység területén az idegenhonos fásszárúak eltávolítása révén megszüntethető az inváziós fertőzöttség.

(5) Erdőtelepítésre vonatkozó javaslat:

A kezelési egység területén az erdőtelepítés nem javasolható.

(6) Gazdálkodáshoz nem köthető javaslatok

A kezelési egység területén nem a Natura 2000 fenntartási célok megvalósulását eredményező területfejlesztés, valamint a bányászati tevékenység tiltása javasolt.

(7) Kezelési javaslatok indoklása:

A kezelési egységet legelőn elhelyezkedő idegenhonos fa- és cserjecsoportok alkotják, amelyek eltávolítása a cél.

KE-14 kezelési egység

Minden olyan kezelési egység, amelyre jelen fenntartási terv keretein belül kezelési javaslat nem indokolt (4,97 hektár).

(1) Meghatározása: tanyák, telephelyek és roncsterületek, cserjés folt, fasor.

(2) Érintettség vizsgálata:

- A kezelési egység meghatározó élőhelytípusai (Á-NÉR 2011 kódok szerint): U10, S7, S6.

(3) Gazdálkodáshoz kötődő kezelési javaslatok

A kezelési egység területén a gazdálkodáshoz kötődő kezelési javaslat nem került megállapításra.

a) Kötelező előírások és korlátozások

Az európai közösségi jelentőségű természetvédelmi rendeltetésű területekről szóló 275/2004. (X. 8.) kormányrendelet (továbbiakban Natura 2000 rendelet) előírásai.

b) Önkéntesen vállalható előírások

Önkéntes előírások nem kerültek megállapításra.

(4) Élőhelyrekonstrukciós és élőhelyfejlesztési javaslatok:

A kezelési egység területére vonatkozóan élőhelyrekonstrukciós, vagy élőhelyfejlesztési javaslat nem merül fel.

(5) Erdőtelepítésre vonatkozó javaslat:

A kezelési egység területén az erdőtelepítésre vonatkozóan korlátozás nem került megállapításra.

(6) Gazdálkodáshoz nem köthető javaslatok

A kezelési egység területén nem a Natura 2000 fenntartási célok megvalósulását eredményező tevékenység tiltása javasolt.

(7) Kezelési javaslatok indoklása:

Nem volt előírás.

3.2.2. Gazdálkodáshoz köthető és a KJTT teljes területére vonatkozó előírások

Az alábbi előírások minden kezelési egység vonatkozásában a KJTT teljes területére értendők, a kezelési előírásokat tartalmazó menüsorban nem szerepelnek ezért a 3.2.1.1. fejezetben külön nem jelennek meg:

Vadgazdálkodási előírás javaslat:

Amennyiben a Natura 2000 területet érintő vadásztársasági működési területen olyan elhullott ragadozómadár kerül elő, amelyről boncolásos vizsgálat igazolja, hogy apróvadakat károsító ragadozók ellen kihelyezett méregtől pusztult el, valamint bizonyításra kerül, hogy a mérgezésért a vadászatra jogosult illetve tagja felelős, a vadászati hatóság sürgősségi eljárásban tiltsa meg a mezei nyúl, üregi nyúl, fácán, fogoly és tőkés réce vadászatát a Natura 2000 területen, az aktuálisan tartó, továbbá az adott naptári évben kezdődő következő vadászati szezonban.

Magyarázat: Az előírás célja a prevenció, ugyanis a szankció súlyossága révén visszatartó erővel bír.

3.2.3. A természetvédelmi kezelő erdőtervezett erdőkre az erdészeti hatóságnak adott állásfoglalása

A Kiskunsági Nemzeti Park Igazgatóság erdőtervezés során az erdészeti hatóság részére adott erdőrészlet szintű természetvédelmi kezelői állásfoglalásából azon előírásokat ismertetjük, amelyek a 3.2. Kezelési javaslat fejezetben nem szerepelnek:

Községhatár	Tag	Részlet	Természetvédelmi kezelői javaslat
Harkakötöny	19	A	Az erdőrészlettől NY-ről Natura 2000 terület, jelölő 6260* homoki gyepek található, védett fajok (homoki bakszakáll (<i>Tragopogon floccosus</i>), báránypirosító (<i>Alkanna tinctoria</i>), K-ről a fokozottan védett tartós szegfű állományai helyezkednek el. Készletező helyek, közelítő útvonalak kijelölését az illetékes természetvédelmi őrral közösen kérjük elvégezni.
Harkakötöny	26	NY	A részletben fokozottan védett homoki kikerics (<i>Colchicum arenarium</i>) található.
Harkakötöny	38	B	Az erdőrészlet szegélyében 6260* homoki gyepek, valamint védett fajok találhatóak.
Harkakötöny	38	G	Az erdőrészletben fokozottan védett homoki kikerics (<i>Colchicum arenarium</i>) található.
Harkakötöny	38	NY	Az erdőrészletben 6260* homoki gyepek, valamint védett fajok találhatóak.
Harkakötöny	38	TI	Az erdőrészletben 6260* homoki gyepek, valamint védett fajok találhatóak.
Harkakötöny	39	A	Az erdőrészletben 6260* homoki gyepek, valamint védett fajok találhatóak.
Harkakötöny	39	B	Az erdőrészletben 6260* homoki gyepek, valamint védett fajok találhatóak.
Harkakötöny	39	C	Az erdőrészletben fokozottan védett homoki kikerics (<i>Colchicum arenarium</i>) található.
Harkakötöny	39	D	Az erdőrészletben fokozottan védett homoki kikerics (<i>Colchicum arenarium</i>) található.
Harkakötöny	39	E	Az erdőrészletben fokozottan védett homoki kikerics (<i>Colchicum arenarium</i>) található.
Harkakötöny	39	F	Az erdőrészletben 6260* homoki gyepek, valamint védett fajok találhatóak.
Harkakötöny	39	G	Az erdőrészletben 6260* homoki gyepek, valamint védett fajok találhatóak.
Harkakötöny	39	H	Az erdőrészletben 6260* homoki gyepek, valamint védett fajok találhatóak.
Harkakötöny	39	NY	Az erdőrészletben 6260* homoki gyepek, valamint védett fajok találhatóak.
Harkakötöny	39	NY	Az erdőrészletben fokozottan védett homoki kikerics (<i>Colchicum arenarium</i>) található.
Harkakötöny	39	TI	Az erdőrészletben 6260* homoki gyepek, valamint védett fajok találhatóak.
Harkakötöny	40	A	Az erdőrészletben 6260* homoki gyepek, valamint védett fajok találhatóak.

Harkakötöny	40	B	Az erdőrészt szegélyében 6260* homoki gyepek, valamint védett fajok találhatók. A készletező hely és a közelítő út kijelölését kérjük az illetékes természetvédelmi őrral egyeztetni.
Harkakötöny	40	C	Az erdőrészt szegélyében 6260* homoki gyepek, valamint védett fajok találhatók. A készletező hely és a közelítő út kijelölését kérjük az illetékes természetvédelmi őrral egyeztetni.
Harkakötöny	40	TI	A Natura 2000 területtel határos szélén depóhely kialakítás, közelítő útvonal kijelölés csak a természetvédelmi őrral egyeztetve történjen, itt jelölő 6260* élőhely, védett homoki fajok.
Harkakötöny	41	A	A Natura 2000 területtel határos szélén depóhely kialakítás, közelítő útvonal kijelölés csak a természetvédelmi őrral egyeztetve történjen, itt jelölő 6260* élőhely, védett homoki fajok.
Harkakötöny	41	NY	A Natura 2000 területtel határos szélén depóhely kialakítás, közelítő útvonal kijelölés csak a természetvédelmi őrral egyeztetve történjen, itt jelölő 6260* élőhely, védett homoki fajok találhatók.
Harkakötöny	42	A	Az erdőrésztben 6260* homoki gyepek, valamint védett fajok találhatók.
Harkakötöny	42	B	Az erdőrésztben fokozottan védett homoki kikerics (<i>Colchicum arenarium</i>) található.
Harkakötöny	42	C	Az erdőrésztben 6260* homoki gyepek, valamint védett fajok találhatók.
Harkakötöny	42	D	Az erdőrésztben fokozottan védett homoki kikerics (<i>Colchicum arenarium</i>) található.
Harkakötöny	42	E	Az erdőrészt szegélyében 6260* homoki gyepek, valamint védett fajok találhatók. A készletező hely és a közelítő út kijelölését kérjük az illetékes természetvédelmi őrral egyeztetni.
Harkakötöny	42	NY	Az erdőrésztben fokozottan védett homoki kikerics (<i>Colchicum arenarium</i>) található.
Harkakötöny	42	NY	Az erdőrésztben 6260* homoki gyepek, valamint védett fajok találhatók.
Harkakötöny	43	A	Az erdőrésztben 6260* homoki gyepek, valamint védett fajok találhatók.
Harkakötöny	43	B	Az erdőrésztben 6260* jelölő homoki gyepek, valamint védett fajok találhatók. A készletező hely és a közelítő út kijelölését kérjük az illetékes természetvédelmi őrral egyeztetni.
Harkakötöny	43	C	Az erdőrésztben 6260* homoki gyepek, valamint védett fajok találhatók.
Harkakötöny	43	D	Jelentős kiterjedésben jelölő 6260* homoki gyepek, védett homoki fajok. A terület kb. egynegyedén indokolt hagyásterület kijelölése, a nyílt gyepek részekén, illetve az erősen fellazuló állományrészekén, ha ott a domborzat és az aljnövényzet természetközelsége indokolja. A hagyás területen ott maradhatnak a fenyők, illetve le is vehetők, ha ez várhatóan nem okoz túl nagy zavarást (télén, fagyban, havon lenne az ideális). Akácot a hagyásterületen kivágni nem szabad, vagy csak vegyszeres előlés mellett. A fahasználatokkal járó minden munkálat térbeli rendjének megállapítása a természetvédelmi őrral közösen történjék.
Harkakötöny	43	F	Az erdőrésztben 6260* homoki gyepek, valamint védett fajok találhatók.
Harkakötöny	43	G	Az erdőrésztben és a szegélyében 6260* homoki gyepek helyezkednek el védett növényfajokkal, ezt a mesterséges (későbbiekben: MEST) felújításból kérjük kihagyni. A készletező hely és a közelítő út kijelölését kérjük az illetékes természetvédelmi őrral egyeztetni.

Harkakötöny	43	H	Az erdőrézletben 6260* homoki gyepek, valamint védett fajok találhatók.
Harkakötöny	43	I	Az erdőrézlet szegélyében 6260* homoki gyepek, valamint védett fajok találhatók.
Harkakötöny	43	J	Érdemi kiterjedésben jelölő 6260* élőhely, védett homoki fajok. A fahasználat nem járhat a 6260* gyepek ökológiai állapotának rontásával (depónia, megközelítés, stb. révén).
Harkakötöny	43	K	Jelentős kiterjedésben jelölő 6260* élőhely, kis 91N0* élőhely, védett homoki fajok
Harkakötöny	43	NY	Az erdőrézletben 6260* homoki gyepek, valamint védett fajok találhatók.
Harkakötöny	52	A	Az erdőrézletben 6260* homoki gyepek, valamint védett fajok találhatók.
Harkakötöny	52	B	Az erdőrézletben fokozottan védett homoki kikerics (<i>Colchicum arenarium</i>) található.
Harkakötöny	52	C	Az erdőrézlet szegélyében 6260* homoki gyepek, valamint védett fajok találhatók. A készletező hely és a közelítő út kijelölését kérjük az illetékes természetvédelmi őrral egyeztetni.
Harkakötöny	52	D	Az erdőrézlet szegélyében 6260* homoki gyepek, valamint védett fajok találhatók. A készletező hely és a közelítő út kijelölését kérjük az illetékes természetvédelmi őrral egyeztetni.
Harkakötöny	52	E	Az erdőrézletben 6260* homoki gyepek, valamint védett fajok találhatók.
Harkakötöny	52	F	Az erdőrézletben 6260* homoki gyepek, valamint védett fajok találhatók.
Harkakötöny	52	G	Az erdőrézlet szegélyében 6260* homoki gyepek, valamint védett fajok találhatók. A készletező hely és a közelítő út kijelölését kérjük az illetékes természetvédelmi őrral egyeztetni.
Harkakötöny	52	NY	Az erdőrézletben 6260* homoki gyepek, valamint védett fajok találhatók.
Harkakötöny	53	A	Az erdőrézletben 6260* homoki gyepek, valamint védett fajok találhatók.
Harkakötöny	53	B	A fahasználat során kérjük a borókás-nyaras foltok kihagyását a gyéritesből. Az erdőrézlet szegélyében 6260* homoki gyepek, valamint védett fajok találhatók. A készletező hely és a közelítő út kijelölését kérjük az illetékes természetvédelmi őrral egyeztetni. A 53 C erdőrézletben fokozottan védett rétisas fészkelése miatt a fahasználatok idő- és térbeli korlátozása.
Harkakötöny	53	C	Az erdőrézletben fokozottan védett rétisas fészkelése miatt a fahasználatok idő- és térbeli korlátozása. A HNY dominálta, 91N0 jellegű állományrészek hagyás területként visszahagyandók. Az erdőrézlet szegélyében 6260* homoki gyepek helyezkednek el, védett fajokkal, amit a MEST felújításból ki kell hagyni. A készletező hely és a közelítő út kijelölését kérjük az illetékes természetvédelmi őrral egyeztetni.
Harkakötöny	53	D	Az erdőrézletben fokozottan védett homoki kikerics (<i>Colchicum arenarium</i>) található.
Harkakötöny	53	NY	Az erdőrézletben fokozottan védett homoki kikerics (<i>Colchicum arenarium</i>) található.
Harkakötöny	55	E	Az erdőrézletben fokozottan védett tartós szegfű (<i>Dianthus diutinus</i>) és csikófark (<i>Ephedra distachya</i>) található az 55NY1 menti szegélyén
Harkakötöny	55	N	Az erdőrézletben fokozottan védett tartós szegfű található a 55NY1

			menti szegélyén.
Harkakötöny	56	A	Az erdőrésztben lévő tisztáson fokozottan védett homoki kikerics (<i>Colchicum arenarium</i>) található.
Harkakötöny	56	E	Az erdőrészt szegélyében 6260* homoki gyepek, valamint védett fajok találhatóak. A készletező hely és a közelítő út kijelölését kérjük az illetékes természetvédelmi őrrrel egyeztetni.
Harkakötöny	57	A	Jelentős kiterjedésben jelölő 6260* homoki gyepek, védett fajok. Hagyás terület(ek) kijelölése indokolt a magasabb természetességű részekben (értéktől függően, 20-30%--nyi területen). A hagyás területen ott maradhatnak a fenyők, illetve le is vehetők, ha ez várhatóan nem okoz túl nagy zavarást (téli, fagyban, havon lenne az ideális). Akácot a hagyásfoltból kivágni nem szabad, vagy csak vegyszeres előlész mellett. A fahasználatokkal járó minden munkát térbeli rendjének megállapítása a természetvédelmi őrrrel közösen történjen.
Harkakötöny	57	B	A véghasználat megkezdése előtt HNY dominálta hagyásfolt kijelölését kérjük. Jelölő 6260* homoki gyepek a széleken, ezeket kérjük kihagyni a MEST felújításból. A készletezőhely és a közelítő út kijelölését kérjük az illetékes természetvédelmi őrrrel egyeztetni.
Harkakötöny	57	D	Jelölő 6260* homoki gyepek a széleken, ezeket kérjük kihagyni a MEST felújításból. A készletező hely és a közelítő út kijelölését kérjük az illetékes természetvédelmi őrrrel egyeztetni.
Harkakötöny	105	A	Az erdőrészt szegélyében fokozottan védett homoki kikerics (<i>Colchicum arenarium</i>) és védett vöröshangya boly található.
Harkakötöny	107	A	Az erdőrésztben 6260* homoki gyepek, valamint védett fajok találhatóak. A HNY által dominált állományrészek hagyás terület kijelölése indokolt, 91N0 jellegű élőhelyként. A hagyásfoltban akác nem vágható ki, vagy csak vegyszeres előlész mellett. A készletező hely és a közelítő út kijelölését kérjük az illetékes természetvédelmi őrrrel egyeztetni.
Harkakötöny	107	A	Az erdőrésztben 6260* homoki gyepek, valamint védett fajok találhatóak. A készletező hely és a közelítő út kijelölését kérjük az illetékes természetvédelmi őrrrel egyeztetni.
Harkakötöny	107	B	Az erdőrésztben 6260* homoki gyepek, valamint védett fajok találhatóak. A készletező hely és a közelítő út kijelölését kérjük az illetékes természetvédelmi őrrrel egyeztetni.
Tázlár	7	A	A védett homoki nőszirm (<i>Iris arenaria</i>) jelentős állománya található az erdőrészt északnyugati, középső és északkeleti részén (gyepekben, erdőszegély-cserjések alatt, erdőterületben). Javasoljuk, hogy a homoki nőszirm állomány nagyobb részét érintően az külön erdőrésztben (tisztás) kerüljön kialakításra. Az esetleges fahasználat során törekedni kell arra, hogy az erdőrésztben és környezetében lévő homoki gyepek-erdőszegélyek ökológiai állapota ne romoljon, továbbá e fahasználat az A elegyarányát ne növelje meg. A beékelődő homoki gyepek védelme érdekében az A 10 m széles védősávban nem vágható ki körülöttük (vagy min. augusztusi véghasználat és mechanikus védekezés). Természetvédelmi őrr közreműködése szükséges a készletező hely és az útvonal kijelöléséhez.
Tázlár	7	B	Az erdőrészt DK-i részén védett homoki nőszirm (<i>Iris arenaria</i>) található.
Tázlár	7	C	Erdőrésztben (nyiladékon) és szegélyében (7TI) homoki nőszirm (<i>Iris arenaria</i>) állományok találhatóak. A véghasználat során törekedni kell arra, hogy az erdőrésztben és környezetében lévő homoki nőszirm

			élőhelyének ökológiai állapota ne romoljon. Az állományokra gallydepónia nem helyezhető. Természetvédelmi őr közreműködése szükséges a készletező hely és az útvonal kijelöléséhez. Mesterséges felújítás a homoki nőszirm állományokat nem érintheti, mert az pusztulásuk veszélyével járna.
Tázlár	7	D	Véghasználata megtörtént. A felújítás során törekedni kell arra, hogy az erdőrésztben és környezetében lévő homoki nőszirm (<i>Iris arenaria</i>) élőhelyének ökológiai állapota ne romoljon. Mesterséges felújítás a homoki nőszirm állományokat nem érintheti, mert az pusztulásuk veszélyével járna. Az illetékes természetvédelmi őr jelöli ki a védett növény állományait az erdőrésztben.
Tázlár	7	TI	Az erdőrésztben védett homoki nőszirm (<i>Iris arenaria</i>) állománya található.
Tázlár	8	A	Az erdőrésztben a fokozottan védett homoki kikerics (<i>Colchicum arenarium</i>) és a védett homoki nőszirm (<i>Iris arenaria</i>) állománya található.
Tázlár	8	B	Hagyásfolt kijelölés indokolt lehet HNY csoportra, 91N0 élőhelyként. A MEST felújításból jelölő 6260* homoki gyepet tartalmazó területrészt ki kell hagyni, lehatárolását, kiterjedését a természetvédelmi őr határozza meg. A felújításból kihagyandó területrészen - amennyiben a felnyíló állományból fenyők is belesznek - a fenyők ott hagyhatók, de le is vágathatók, ha komoly károkozás nélkül kivihetők. Ha esetlegesen akác esik bele, az nem vágatható ki, csak vegyszeres előlése mellett. (A sarjak terjedésének megelőzése érdekében.) Védett fajok is a homoki gyepfoltokon.
Tázlár	8	D	Fokozottan védett homoki kikerics (<i>Colchicum arenarium</i>) és védett homoki nőszirm (<i>Iris arenaria</i>) növényfajok előfordulása. A fahasználat és felújítás nem ronthatja az erdőrésztben belüli és a szomszédos 6260* gyepek ökológiai állapotát. Sarjaztatásos felújítás során kérjük, hogy a FRNY elegyaránya ne csökkenjen. A véghasználat után törekedni kell arra, hogy az A ne sarjadjon ki a szomszédos homoki gyepekre. A bálványfa terjedés és sarjadzás megakadályozására kell törekedni.
Tázlár	8	E	Az erdőrésztben a védett homoki nőszirm (<i>Iris arenaria</i>) állománya található. A fahasználat és felújítás nem ronthatja az erdőrésztben belüli és a szomszédos 6260* gyepek ökológiai állapotát. Sarjaztatásos felújítás során kérjük, hogy a FRNY elegyaránya ne csökkenjen. A véghasználat után törekedni kell arra, hogy az A ne sarjadjon ki a szomszédos homoki gyepekre. A bálványfa terjedés és sarjadzás megakadályozására kell törekedni.
Tázlár	8	F	Az erdőrésztben a védett homoki nőszirm (<i>Iris arenaria</i>) állománya található. A fahasználat és felújítás nem ronthatja az erdőrésztben belüli és a szomszédos 6260* gyepek ökológiai állapotát. Sarjaztatásos felújítás során kérjük, hogy a FRNY elegyaránya ne csökkenjen. A véghasználat után törekedni kell arra, hogy az A ne sarjadjon ki a szomszédos homoki gyepekre. A bálványfa terjedés és sarjadzás megakadályozására kell törekedni.
Tázlár	8	NY	Az erdőrésztben védett homoki nőszirm (<i>Iris arenaria</i>) állománya található.
Tázlár	9	B	Az erdőrésztben 6260* homoki gyep található, védett fajokkal.
Tázlár	9	E	Az erdei vöröshangya boly a résztben. Felújítás a HNY-as északi szegély-részen természetes úton történjen.

Tázlár	9	G	2009-es megállapodás alapján az erdőrésztletet átszelő földúttól É-ra fekvő része, az állomány mintegy 70%-a 999 éves vágásérettségi korral talajvédő erdővé kérjük minősíteni. Az erdőrésztletben 6260* homoki gyepes tisztások, vörösbarna nőszőfű (<i>Epipactis atrorubens</i>), bugaci nőszőfű (<i>Epipactis bugacensis</i>), feketeharkály (<i>Dryocopus martius</i>).
Tázlár	9	TI	Az erdőrésztletben 6260* homoki gyep található, védett fajokkal.
Tázlár	12	I	Nem része a Natura 2000 területnek, csak határos vele.
Tázlár	13	A	A véghasználat előtt HNY dominálta hagyásfolt kijelölését kérjük. Az erdőrésztletben 6260* homoki gyep található, védett fajokkal.
Tázlár	13	C	Esetleges fahasználat során a FRNY aránya nem csökkenhet az erdőrésztletben.
Tázlár	13	E	Esetleges fahasználat során az A aránya nem növekedhet az erdőrésztletben.
Tázlár	14	A	Esetleges fahasználat során a FRNY aránya nem csökkenhet az erdőrésztletben. Az esetleges fahasználat során törekedni kell arra, hogy az erdőrésztletben és környezetében lévő homoki gyepök ökológiai állapota ne romoljon.
Tázlár	14	B	Az esetleges fahasználat során törekedni kell arra, hogy az erdőrésztletben és környezetében lévő homoki gyepök ökológiai állapota ne romoljon.
Tázlár	15	C	A TI nem járhat a NY-ról szomszédos homoki gyepök állapotának romlásával, sem készletezőhely kialakítás révén, sem egyéb módon.
Tázlár	15	F	A TKGY nem járhat a homoki gyepök állapotának romlásával, sem készletezőhely kialakítás révén, sem egyéb módon.
Tázlár	17	A	A TI során törekedni kell arra, hogy az erdőrésztletben és környezetében lévő homoki gyepök ökológiai állapota ne romoljon.
Tázlár	17	C	Az esetleges fahasználat során törekedni kell arra, hogy az erdőrésztletben és környezetében lévő homoki gyepök ökológiai állapota ne romoljon.
Tázlár	17	D	A TRV során törekedni kell arra, hogy az erdőrésztletben és környezetében lévő homoki gyepök ökológiai állapota ne romoljon.
Tázlár	17	E	Az esetleges fahasználat során törekedni kell arra, hogy az erdőrésztlet környezetében (17C) lévő homoki gyepök ökológiai állapota ne romoljon.
Tázlár	18	A	Esetleges fahasználat során a FRNY aránya nem csökkenhet az erdőrésztletben.
Tázlár	18	D	Fokozottan védett homoki kikerics (<i>Colchicum arenarium</i>) állomány a 18F-23NY1 erdőrésztletekkel határos területen. Esetleges fahasználat során a FRNY aránya nem csökkenhet az erdőrésztletben, továbbá törekedni kell arra, hogy az erdőrésztletben és környezetében lévő homoki gyepök ökológiai állapota ne romoljon.
Tázlár	18	E	Esetleges fahasználat során törekedni kell arra, hogy az erdőrésztlet környezetében lévő homoki gyepök ökológiai állapota ne romoljon.
Tázlár	18	F	Fokozottan védett homoki kikerics (<i>Colchicum arenarium</i>) állomány a 18D-23NY1 erdőrésztletekkel határos területen. Esetleges fahasználat során a FRNY aránya nem csökkenhet az erdőrésztletben, továbbá törekedni kell arra, hogy az erdőrésztletben és környezetében lévő

			homoki gyepek ökológiai állapota ne romoljon.
Tázlár	18	G	Véghasználat megtörtént, hagyásfával. Fokozottan védett homoki kikerics (<i>Colchicum arenarium</i>), védett homoki vértő (<i>Alkanna tinctoria</i>) és vörösbarna nőszőfű (<i>Epipactis atrorubens</i>) előfordulás az erdőrésztben. Felújítás során a védett természeti értékek előfordulási helyeit a mesterséges felújításból ki kell keríteni.
Tázlár	18	H	Fokozottan homoki kikerics (<i>Colchicum arenarium</i>) állomány a 18D-19NY2 erdőrésztelkekkel határos területen. Esetleges fahasználat során a FRNY aránya nem csökkenhet az erdőrésztben, továbbá törekedni kell arra, hogy az erdőrésztben és környezetében lévő homoki gyepek ökológiai állapota ne romoljon.
Tázlár	18	I	Az erdőrésztben gallyfészkek található a 18 G erdőrészt felöli oldalán.
Tázlár	18	J	Esetleges fahasználat során a FRNY aránya nem csökkenhet az erdőrésztben, továbbá törekedni kell arra, hogy az erdőrésztben és környezetében lévő homoki gyepek ökológiai állapota ne romoljon.
Tázlár	19	D	Az erdőrésztben a fokozottan védett homoki kikerics (<i>Colchicum arenarium</i>) állománya található. Az erdőrésztben 6260* homoki gyept található, borokás-nyáras jellegű foltokkal. Kérjük, hogy az EÜ csak tájidegen fajokot érintsen (a 91N0 jellegű élőhelyrészek jó ökológiai állapotához hozzátartozik a pusztuló fák jelenléte). A készletezőhely és a közelítő út kijelölését kérjük az illetékes természetvédelmi őrrrel egyeztetni.
Tázlár	19	M	Az erdőrészt DK-i részén található 0,4 ha-os gyept kérjük egyéb résztként tisztássá nyilvánítani.
Tázlár	22	B	Az erdőrésztben a fokozottan védett homoki kikerics (<i>Colchicum arenarium</i>) és a védett homoki nőszirm található.
Tázlár	23	D	Az erdőrésztben a fokozottan védett homoki kikerics (<i>Colchicum arenarium</i>) található.
Tázlár	23	K	Az erdőrésztben a fokozottan védett homoki kikerics (<i>Colchicum arenarium</i>) található.
Tázlár	23	NY	Az erdőrésztben a fokozottan védett homoki kikerics (<i>Colchicum arenarium</i>) található.
Tázlár	24	A	Az erdőrésztben a fokozottan védett homoki kikerics (<i>Colchicum arenarium</i>) található. 6260* és 91N0 jellegű élőhelyfoltok. A természetközeli állapotú 91N0 élőhelyfoltokon a TKGY során nem csökkenhet az őshonos fajok elegyaránya. A fahasználat nem ronthatja az érdemi értékkel bíró 6260* élőhelyfoltok állapotát, ezért a készletező helyek, közelítő útvonalak kijelölése a természetvédelmi őrrrel egyeztetve történjék.
Tázlár	24	B	Az erdőrésztben a fokozottan védett homoki kikerics (<i>Colchicum arenarium</i>) található.
Tázlár	24	D	Az erdőrésztben 6260* homoki gyept található, borokás-nyáras jellegű foltokkal.
Tázlár	25	C	6260* gyeptfoltok benne és NY-ról kiemelkedő értékű 6260* gyepterülettel szomszédos. A szomszédos gyepterületre történő akác kisarjadzás megelőzésére a gyepttel szomszédos, 15 m széles védősávban ne vágjanak ki akácot, vagy csak vegyszeres előlés mellett.
Tázlár	25	D	Az erdőrésztben 6260* homoki gyept található, borokás-nyáras jellegű

			foltokkal.
Tázlár	25	E	Az erdőrésztben 6260* homoki gyep található.
Tázlár	26	A	Fokozottan védett homoki kikerics (<i>Colchicum arenarium</i>) található az erdőrésztben. HNY hagyásfa csoportok fennhagyása, nemcsak a D-i, hanem ÉNY-i részen is. Homoki gyep élőhelyek tisztásként való nyilvántartását javasoljuk, a fokozottan védett homoki kikerics (<i>Colchicum arenarium</i>) élőhelyének megőrzése érdekében vagy kérjük kihagyni a MEST felújításból. A homoki gyepekkel szomszédos felújított területbe 15 m széles sávban nem lehet intenzíven terjedő fajtát (akácot) rakni. Inváziós selyemkóró jelenléte miatt azok terjedésének megakadályozása.
Tázlár	26	B	Az erdőrésztben a fokozottan védett homoki kikerics (<i>Colchicum arenarium</i>) található.
Tázlár	26	C	Az erdőrésztben a fokozottan védett homoki kikerics (<i>Colchicum arenarium</i>) található. 91N0 jellegű foltokat és 6260* gyepfoltokat kérjük a véghasználatból és a MEST felújításból kihagyni. A hagyásfoltból a fenyő kivágható, de lábön is maradhat. Az akác nem vágható ki belőle, vagy csak vegyszeres előlés után.
Tázlár	26	D	Az erdőrésztben a fokozottan védett homoki kikerics (<i>Colchicum arenarium</i>) található.
Tázlár	26	E	Az erdőrésztben 6260* homoki gyepfolt található, védett fajokkal. A MEST felújításból kérjük kihagyni. A készletező hely és a közelítő út kijelölését kérjük az illetékes természetvédelmi őrrrel egyeztetni.
Tázlár	27	A	Az erdőrésztben a fokozottan védett homoki kikerics (<i>Colchicum arenarium</i>) található.
Tázlár	27	B	Az erdőrésztben a fokozottan védett homoki kikerics (<i>Colchicum arenarium</i>) található.
Tázlár	27	C	Az erdőrésztben a fokozottan védett homoki kikerics (<i>Colchicum arenarium</i>) található. A készletezőhely és a közelítő út kijelölését kérjük az illetékes természetvédelmi őrrrel egyeztetni.
Tázlár	27	E	Az erdőrésztben a fokozottan védett homoki kikerics (<i>Colchicum arenarium</i>) található. A készletezőhely és a közelítő út kijelölését kérjük az illetékes természetvédelmi őrrrel egyeztetni.
Tázlár	27	F	Az erdőrésztben 6260* homoki gyep található, borokás-nyáras jellegű foltokkal. Az erdőrésztben a fokozottan védett homoki kikerics (<i>Colchicum arenarium</i>) található.
Tázlár	27	NY	A részletben a fokozottan védett homoki kikerics (<i>Colchicum arenarium</i>) található.
Tázlár	27	NY	Az erdőrésztben a fokozottan védett homoki kikerics (<i>Colchicum arenarium</i>) található.
Tázlár	28	A	Az erdőrésztben a fokozottan védett homoki kikerics (<i>Colchicum arenarium</i>) és védett homoki nőszirm (<i>Iris arenaria</i>) található.
Tázlár	28	B	Az erdőrésztben a védett homoki nőszirm (<i>Iris arenaria</i>) található.
Tázlár	28	C	Az erdőrésztben a fokozottan védett homoki kikerics (<i>Colchicum arenarium</i>) és védett homoki nőszirm (<i>Iris arenaria</i>) található. A készletezőhely és a közelítő út kijelölését kérjük az illetékes természetvédelmi őrrrel egyeztetni.

Tázlár	28	E	Az erdőrészt fennmaradt tisztaság fokozottan védett homoki kikerics (<i>Colchicum arenarium</i>) található.
Tázlár	28	NY	Az erdőrésztben a fokozottan védett homoki kikerics (<i>Colchicum arenarium</i>) található.
Tázlár	28	NY	Az erdőrésztben a fokozottan védett homoki kikerics (<i>Colchicum arenarium</i>) található.
Tázlár	28	BA	Az erdőrészt fennmaradt tisztaság fokozottan védett homoki kikerics (<i>Colchicum arenarium</i>) található.
Tázlár	29	A	Védett homoki nőszirm (<i>Iris arenaria</i>) állomány található az erdőrészt több területrésztben. Javasoljuk, hogy legalább a nagyobb kiterjedésű gyepterületek tisztásként történő nyilvántartási átvezetése történjen meg.
Tázlár	29	D	Kiemelt értékű 6260* homoki gyepekkel körülvett erdőrészt. A készletezőhely és a közelítő út kijelölését kérjük az illetékes természetvédelmi örrrel egyeztetni.
Tázlár	29	NY	Az erdőrésztben a védett homoki nőszirm (<i>Iris arenaria</i>) található.
Tázlár	32	A	Az erdőrésztben a védett homoki nőszirm (<i>Iris arenaria</i>) található. Javasoljuk a homoki gyepek tisztásként való nyilvántartását.
Tázlár	32	NY	Az erdőrésztben a védett homoki nőszirm (<i>Iris arenaria</i>) található.
Tázlár	33	A	Az erdőrésztben a fokozottan védett homoki kikerics (<i>Colchicum arenarium</i>) található.
Tázlár	33	NY	Az erdőrésztben a fokozottan védett homoki kikerics (<i>Colchicum arenarium</i>) található.
Tázlár	33	NY	Az erdőrésztben a fokozottan védett homoki kikerics (<i>Colchicum arenarium</i>) található.
Tázlár	34	A	Az erdőrésztben a fokozottan védett homoki kikerics (<i>Colchicum arenarium</i>) a védett pusztai meténg (<i>Vinca herbacea</i>), piros madársisak (<i>Epipactis atrorubens</i>) és homoki árvalányhaj (<i>Stipa borysthenica</i>) található.
Tázlár	34	B	Véghasználat megtörtént. Fokozottan védett homoki kikerics (<i>Colchicum arenarium</i>) található az erdőrésztben. Javasoljuk a természetes felújítást.
Tázlár	34	NY	Az erdőrésztben a fokozottan védett homoki kikerics (<i>Colchicum arenarium</i>) található.
Tázlár	35	A	Az erdőrésztben a fokozottan védett homoki kikerics (<i>Colchicum arenarium</i>) található.
Tázlár	35	C	Az erdőrésztben a fokozottan védett homoki kikerics (<i>Colchicum arenarium</i>) található.
Tázlár	35	NY	Az erdőrésztben a fokozottan védett homoki kikerics (<i>Colchicum arenarium</i>) található.
Tázlár	36	B	Az erdőrésztben lévő homoki gyeptben a fokozottan védett homoki kikerics (<i>Colchicum arenarium</i>) található.
Tázlár	36	C	Az erdőrésztben lévő homoki gyeptben a fokozottan védett homoki kikerics (<i>Colchicum arenarium</i>) található.
Tázlár	36	D	Az erdőrésztben a fokozottan védett homoki kikerics (<i>Colchicum</i>

			<i>arenarium</i>) és a védett bunkós hagyma (<i>Allium sphaerocephalon</i>) található. A készletezőhely és a közelítő út kijelölését kérjük az illetékes természetvédelmi őrral egyeztetni.
Tázlár	36	NY	A nyiladékon és az erdőszegélyen a fokozottan védett homoki kikerics (<i>Colchicum arenarium</i>) és a védett pusztai meténg (<i>Vinca herbacea</i>) található.
Tázlár	37	A	Az erdőrésztben a fokozottan védett homoki kikerics (<i>Colchicum arenarium</i>) található.
Tázlár	37	NY	Az erdőrésztben a fokozottan védett homoki kikerics (<i>Colchicum arenarium</i>) található.
Tázlár	38	NY	Az erdőrésztben a védett homoki nőszirm (<i>Iris arenaria</i>) található.
Tázlár	44	A	Az erdőrésztben a fokozottan védett homoki kikerics (<i>Colchicum arenarium</i>) található.
Tázlár	44	B	Az erdőrésztben a fokozottan védett homoki kikerics (<i>Colchicum arenarium</i>) található. A készletezőhely és a közelítő út kijelölését kérjük az illetékes természetvédelmi őrral egyeztetni.
Tázlár	44	C	A HNY elegyes faállomány alatt a fokozottan védett homoki kikerics (<i>Colchicum arenarium</i>) fordul elő, az élőhely 91N0 jellegű. A sarjadztatással újított állományrész önálló erdőrésztként elkülöníthető, faanyagtermelést nem szolgáló talajvédő erdőként.
Tázlár	44	F	Az erdőrésztben a fokozottan védett homoki kikerics (<i>Colchicum arenarium</i>) található.
Tázlár	44	G	Az erdőrésztben a fokozottan védett homoki kikerics (<i>Colchicum arenarium</i>) és a védett homoki vértő (<i>Onosma arenaria</i>) található.
Tázlár	44	TI	Az erdőrésztben a fokozottan védett homoki kikerics (<i>Colchicum arenarium</i>) található.
Tázlár	89	CE	Az erdőrésztben a fokozottan védett homoki kikerics (<i>Colchicum arenarium</i>) található.
Tázlár	91	B	Az erdőrésztben 6260* homoki gyep található. A készletezőhely és a közelítő út kijelölését kérjük az illetékes természetvédelmi őrral egyeztetni.
Tázlár	91	C	Védett homoki vértő az erdőrészt NY-i tisztásán, továbbá fokozottan védett homoki kikerics (<i>Colchicum arenarium</i>) a DK-i szélén.
Tázlár	91	D	Az erdőrésztben a fokozottan védett homoki kikerics (<i>Colchicum arenarium</i>) jelentős állománya található.
Tázlár	92	A	Fokozottan védett rétisas fészkelőhely az erdőrésztben. A nagy kiterjedésű homoki gyepek tisztásként történő nyilvántartását kérjük.
Tázlár	94	A	Területének felén, a teljes faállomány egyidejű elöregedésének megelőzése, a heterogén tér- és korszerkezet kialakítása érdekében, 3 külön véghasználati foltban TRV végezhető, HNY sarjadztatásos felújítással. A fahasználatok során az EF kitermelhető.
Tázlár	94	B4	A 91N0 jellegű állományrészek hagyásfoltként visszahagyandók, körülötte le lettek termelve az erdőállományok. A hagyásfoltból a fenyők kivehetők. Akác nem vágható ki a hagyásfoltból, csak vegyszeres előlés mellett.
Tázlár	94	D	91N0 élőhelyfoltok, 6260* gyepfoltok. Ezek védelmére hagyás területet kérünk kijelölni az erdőrészt 20%-án. Akác nem vágható ki a

			hagyásfoltból, csak vegyszeres előlés mellett. Depóhelyek, közelítő útvonalak kijelölése természetvédelmi őrrrel egyeztetve történjen. A készletező hely és a közelítő út kijelölését kérjük az illetékes természetvédelmi őrrrel egyeztetni.
Tázlár	94	D	Mint 94D1.
Tázlár	94	D	Mint 94D1.
Tázlár	94	D	A 91N0 jellegű állományrészek hagyásfoltként visszahagyandók. A hagyásfoltból a fenyők kivehetők, ha ez nem okoz túl nagy kárt. Akác nem vágható ki a hagyásfoltból, csak vegyszeres előlés mellett.
Tázlár	95	D	Kiemelt értékű 6260* homoki gyepekkel körülvelt erdőrésztlet. A készletező hely és a közelítő út kijelölését kérjük az illetékes természetvédelmi őrrrel egyeztetni.
Tázlár	105	G	A készletező hely és a közelítő út kijelölését kérjük az illetékes természetvédelmi őrrrel egyeztetni.
Tázlár	122	A	Kiemelt értékű 6260* homoki gyepekkel körülvelt erdőrésztlet. A készletező hely és a közelítő út kijelölését kérjük az illetékes természetvédelmi őrrrel egyeztetni.
Tázlár	123	A	Magas természeti értékű 6260* homoki gyepekkel szegélyezett, ezek állapota nem romolhat a munkálatok miatt, depóhelyek nem alakíthatók ki rajtuk. A velük szomszédos erdőszegélyben 15 m széles védősáv alakítandó ki, amelynek felújítása során nem telepíthető intenzíven terjedő fafaj (akác), mert ennek spontán terjedése a gyepek fenntartását veszélyezteti. Az erdőrésztlet területe belenyúlik a gyepterületbe, de a jelenleg gyepes részeken nem végezhető MEST vagy egyéb erdőfelújítás. Ha sarjaztatásos felújítás lenne, akkor a gyepekkel határos 15 m széles védősávban nem vágható ki akác, vagy csak vegyszeres előlés mellett.

3.2.4. Élőhelyrekonstrukció és élőhelyfejlesztés

Az előző fejezetben ismertetett javaslatokon túlmenő, forrásigényesebb intézkedésekre mindenekelőtt a Natura 2000 terület vízháztartási viszonyainak javítása, illetve tájidegen fás és lágyszárúak visszaszorítása érdekében lenne szükség. E célok érdekében a két legfontosabb javasolt intézkedés:

- A) Vízbázis megőrzés, faállomány borításának mérséklésével és a felszínalatti vizekből való öntözés mellőzésével
- B) Tájidegen, inváziós fajok visszaszorítása

A javasolt intézkedések részletesebb kifejtése:

A)

A területen végbemenő kiszáradást az emberi hatásnak és éghajlati okoknak egyaránt tulajdonítható regionális talajvízszint-csökkenés idézi elő. Regionális szintű, vízgazdálkodást javító, vízmegőrzést fokozó intézkedésekkel középtávon talán mérsékelhető lenne a kiszáradás.

A talajvízszint csökkenést, tehát alapvetően négy tényező idézte elő: a belvízelvezető csatornák létrehozása, a felszín alatti vízkivétel, a felszínt borító növényzet természetestől

nagyobb vízigénye (pl. erdőterület, szántó föld), a klimatikus viszonyok megváltozása. Utóbbira gyógyírt kevésbé találhatunk regionális vagy akár állami szinten, mivel globális háttérre vezethető vissza a felmelegedés. A másik három tényező, ha ugyan a Natura 2000 területen belül nem, regionális szinten csökkenthető:

- A Homokhátságon versenyképes növénytermesztést, néhány szántóföldi kultúra kivételével öntözés nélkül nem lehet folytatni. Ennek megfelelően számos kertészet és kapásnövény termeszto felszín alatti vízkészletből nyeri az öntözővizet. Jobb esetben mikroöntözéssel történik a víz kijuttatás, rosszabb esetben esőztető öntözéssel, amely esetében sokkal nagyobb a párolgásból való veszteség. Mivel a vízügyi hatóságnak nincs kapacitása a talajvíz kutak felmérésére, valamint az illegálisan működők felszámolására (sőt újabban a szabályozás lazulása várható), így kis túlzással felügyelet nélkül történik a talaj- és rétegvíz-készlet kiöntözése. A Homokhátságra szabott támogatási rendszerrel az öntözés felhagyásából származó elmaradó hasznot valamelyest kompenzálni lehetne.
- A homokterületek gazdasági hasznát az erdősítésen keresztül próbálták maximalizálni. Akácerdők, fekete- és erdeifenyő, valamint nemesnyár ültetvények tenyésznek a tájban. Ma még méltatlanul lebecsülik az erdőtelepítések jelentőségét a talajvíz csökkenés terén azonban az ültetett erdők evapotranszpirációja (a talaj és a növényzet együttes párolgásának mértéke) súlyos terhelést jelent a talajvízkészletre. Mindemellett a talajvízszint süllyedésével az erdők gazdasági haszna is nagymértékben romlik. A Natura 2000 területen nem javasolt - az idegenhonos fajokból álló - zárt erdők további telepítése. A cél 40-60% záródású őshonos főfafajú faállományok létrehozása. A HUKN20023 KjtT területén megvalósításra kerülő ilyen irányú erdőborítás csökkenés esetén javulna a terület vízháztartása. Regionális szintű talajvízszint emelkedés nem várható.

A javaslat tételben foglaltak teljesülését követően a talajvízszint további süllyedése lassulna, optimális esetben megállna ez a folyamat.

B)

Fás szárúak:

A legnagyobb problémát a jól sarjadó, inváziós és idegenhonos fafajok, különösen az akác (*Robinia pseudo-acacia*), bálványfa (*Ailanthus altissima*), ezüstfa (*Eleagnus angustifolia*) okozzák. Ezek egyedeinek, illetve állományainak kivágása – a fiatalok állomány gyérítését kivéve – csak úgy történhet meg, ha az újrasarjadás ellen elő- vagy utókezeléssel aktív védekezés (törzsfuratokon keresztül történő vegyszer bejuttatás, vegyszeres metszlapkezelés vagy – a természetvédelmi hatóság engedélye és a természetvédelmi kezelésért felelős szerv előzetes hozzájárulása esetén – homogén állományaik belső, természetes homoki élőhelyekkel közvetlenül nem érintkező területeirészein a véghasználatot követő teljes talajelőkészítés) történik.

Az egyedek irtásával párhuzamosan, a terjedés megakadályozása érdekében, prevencióss jelleggel a tájidegen erdőállományok szerkezetátalakítására is szükség van.

Lágyszárúak:

A legnagyobb arányban fennálló selyemkóró fertőzöttséget vegyszeres védekezéssel lehet visszaszorítani. Mindenképpen pontpermetezés javasolt, azonban ezt többször érdemes egy évben elvégezni.

3.2.5. Fajvédelmi intézkedések

A 3.2.1. és 3.2.2. fejezetekben javasolt intézkedések előreláthatólag elegendőnek bizonyulnának a Natura 2000 terület kijelöléséhez fűződő természetvédelmi célkitűzések teljesítéséhez, ezért ezeken túlmenő, intenzív fajvédelmi intézkedésekre egyelőre nincs szükség.

3.2.6. Kutatás, monitorozás

A jelölő élőhelyekre, és jelölő növényfajra vonatkozóan a jelenlegi tudásszintünk alapján megfelelő az adatgyűjtés módszere rendszeressége és feldolgozottsága.

Jelen dokumentum készítését megelőzően 2000. évben készült a tárgyalat kjTT. teljes területét lefedő ÁNÉR alapú élőhely térkép. Amennyiben a területet nem érinti haváriás esemény a jelölő élőhelyek állapotváltozásáról 10 évenként elegendő ÁNÉR alapú élőhely térképet és az NBmR protokollban szereplő térképezési módszertant követő leírást készíteni.

A homoki kikerics (*Colchicum arenarium*) és homoki nőszirm (*Iris arenaria*) állományai 3 évente kerülnek felmérésre.

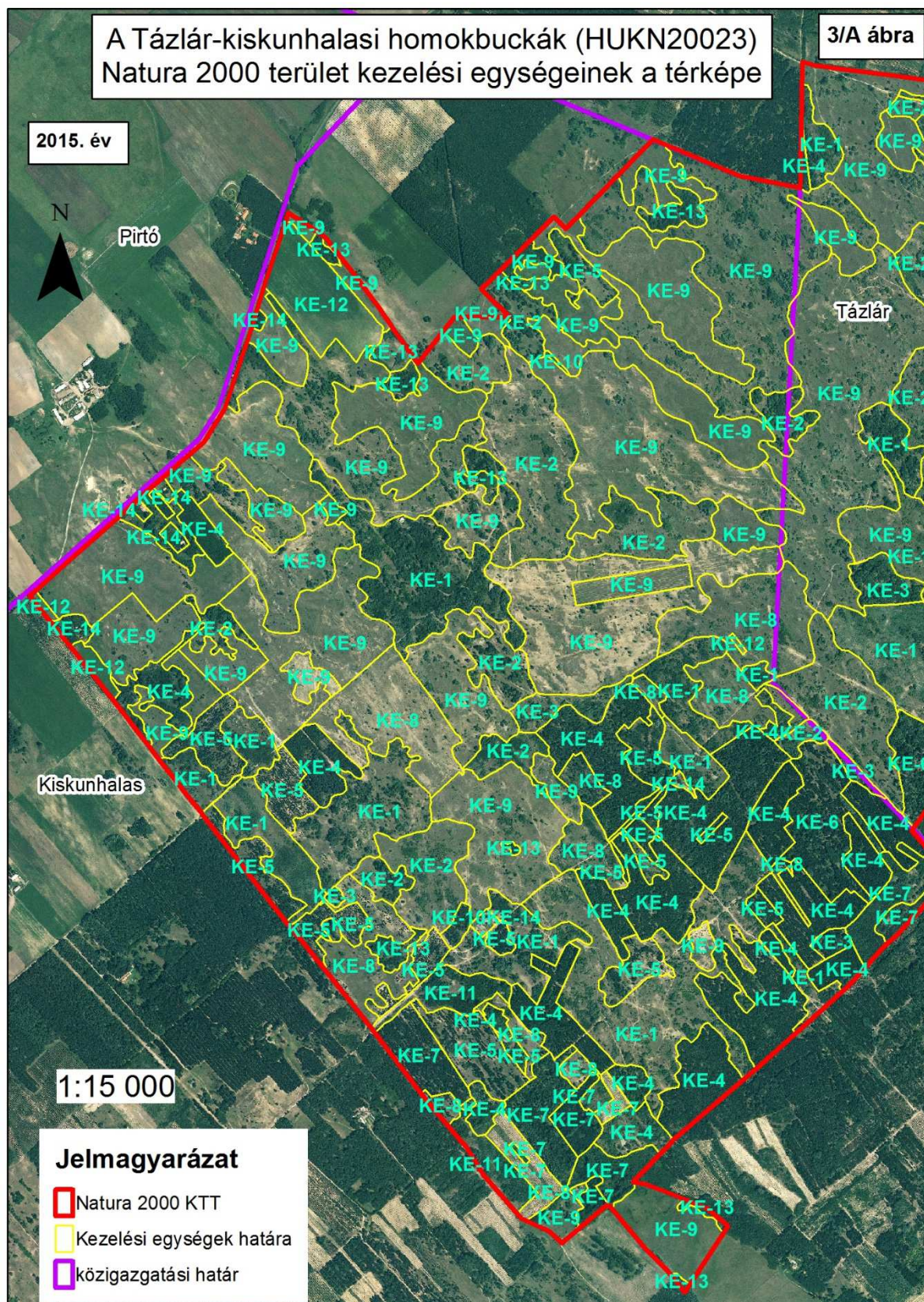
A magyar futrinkáról (*Carabus hungaricus*) nincs rendszeres adatgyűjtés, amely megnehezíti a védelmi helyzetének megítélését. Monitoring jellegű vizsgálatára az élvefogó talajcsapdás módszer 3 évente történő alkalmazását javasoljuk. A HUKN20023 kjTT. kiterjedésére illetve a kapott adatok értékelhetőségére tekintettel egyszerre legalább 5 helyszínen kellene egyszerre a vizsgálatot folytatni. Az egyes kezelések magyar futrinka egyedszámát befolyásoló tényezőiről keveset tudunk, amely hiányt pótolni javasolt. Azzal már tisztában vagyunk, hogy mely élőhely struktúrában ér el magas egyedsűrűséget, azt kellene kutatni, hogy a homoki erdősztyepp legeltetésével (és itt a legeltetés széles spektrumát értve ez alatt) vagy a nem kezeléssel lehet nagyobb egyedsűrűséget elérni. A magyar futrinka (*Carabus hungaricus*) élőhelyének természetvédelmi kezelését szolgáló területhasználat kutatására van szükség, amelyben összevethető lenne, hogy a legeltetés (állatfajtól, legeltetési nyomástól függően) és a kezelés mellőzése közül melyek járulnak hozzá magasabb egyedsűrűségű populáció tartós kialakulásához.

A természetvédelmi célállapot ellenőrizhetősége érdekében:

- a 91N0* (pannon borókás-nyáras) jelölő élőhelyen az idegenhonos és agresszíven terjedő növényfajok 6 évenként egyszeri alkalommal történő felmérése javasolt;
- a 10 éves üzemtervezési ciklusonként – a tervezés részeként - vizsgálni javasolt, hogy a faültetvények szerkezetátalakítására tett 10%-os javaslat megvalósult-e;
- a pannon homoki gyep (6260*) kiterjedésének 6 évenkénti felülvizsgálata a felmérési időszakonkénti 1%-os növekedési javaslat ellenőrzése érdekében.

3.2.5. Mellékletek

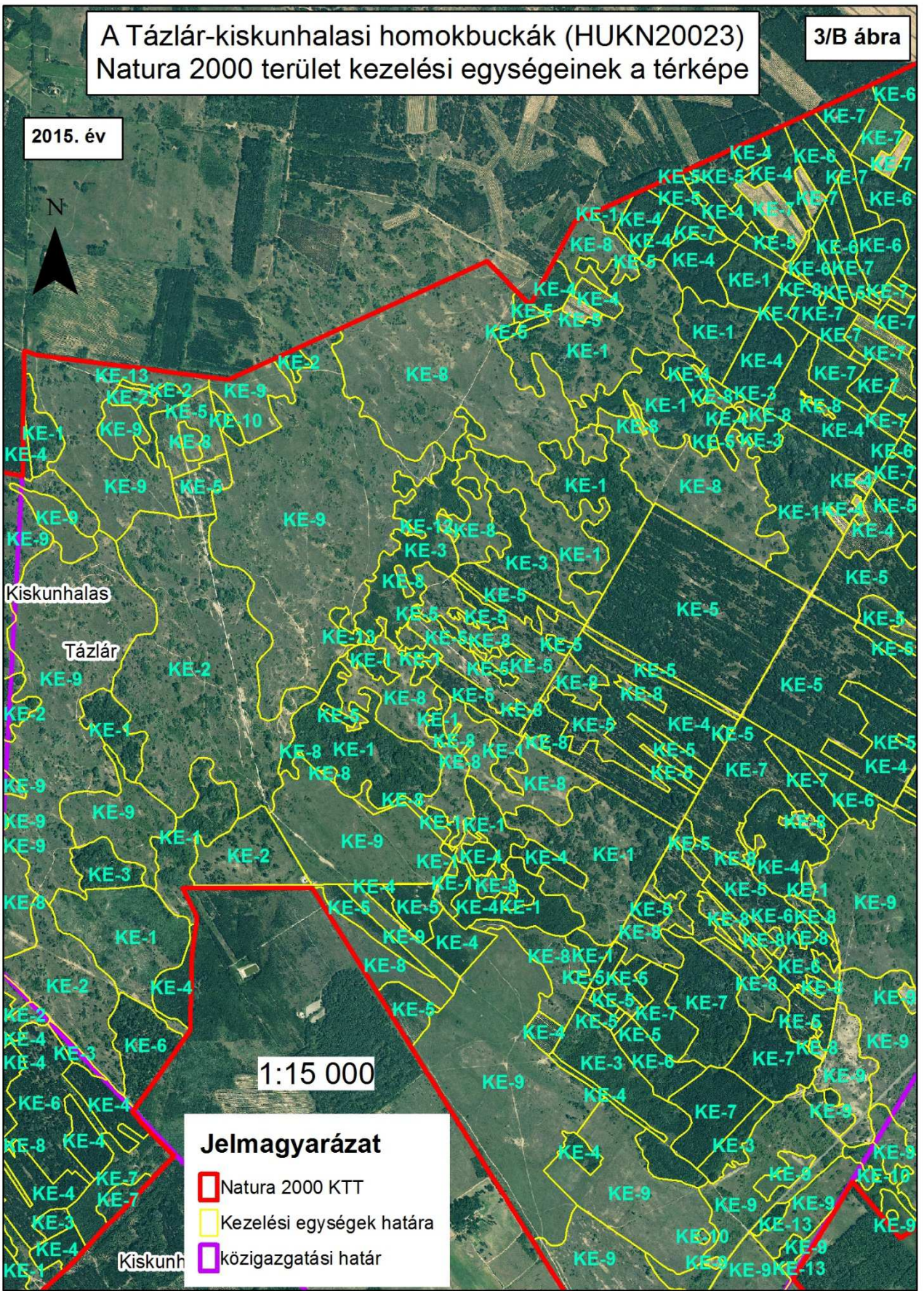
A gazdálkodáshoz és egyéb területhasználathoz köthető, 3.2.1. pontban ismertetett kezelési előírások megjelenítése az alábbi 3/A-B-C-D. térképmelléleteken.



A Tázlár-kiskunhalasi homokbuckák (HUKN20023)
Natura 2000 terület kezelési egységeinek a térképe

3/B ábra

2015. év



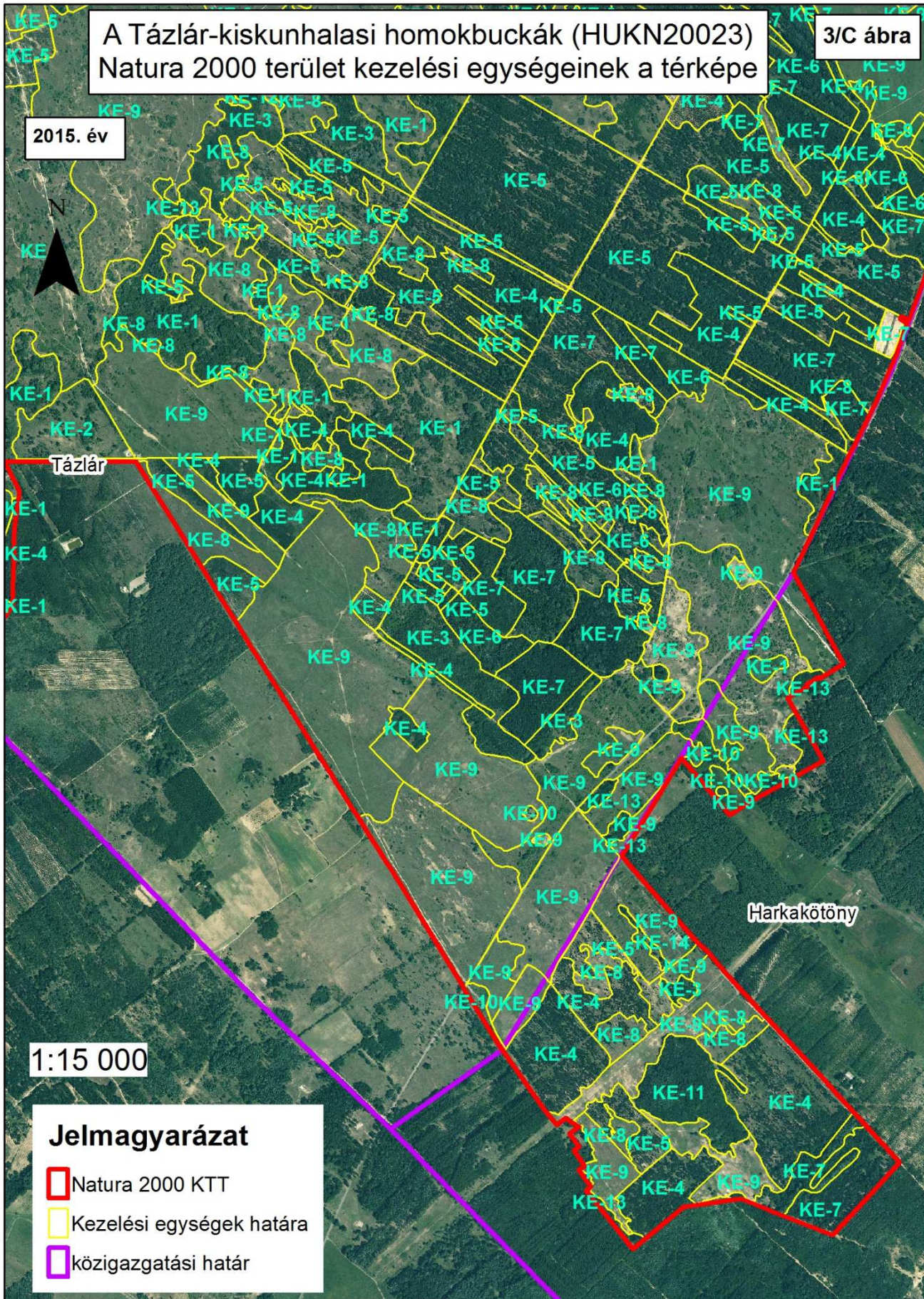
Jelmagyarázat

- Natura 2000 KTT
- Kezelési egységek határa
- közigazgatási határ

A Tázlár-kiskunhalasi homokbuckák (HUKN20023)
Natura 2000 terület kezelési egységeinek a térképe

3/C ábra

2015. év



Jelmagyarázat

- Natura 2000 KTT
- Kezelési egységek határa
- közigazgatási határ

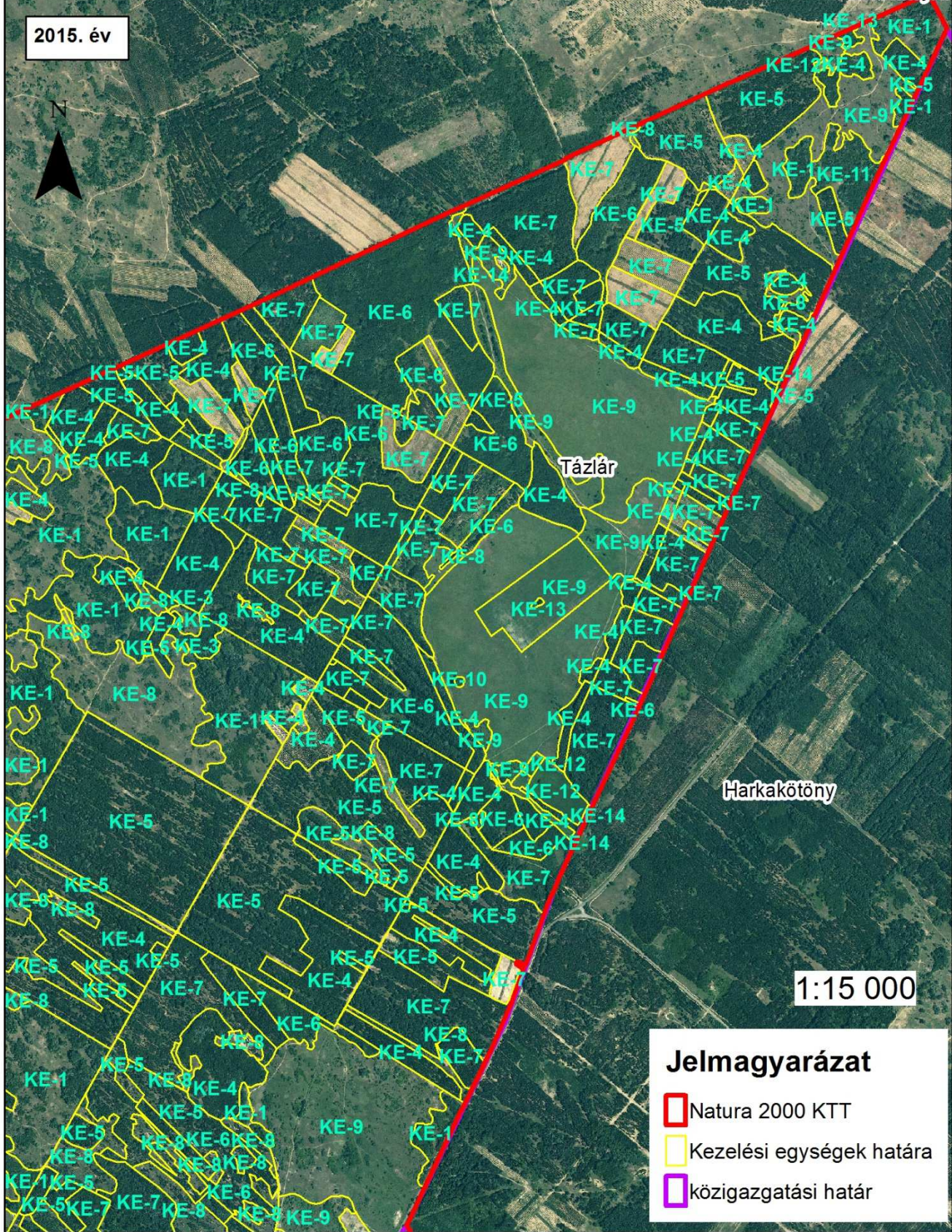
A Tázlár-kiskunhalasi homokbuckák (HUKN20023)
Natura 2000 terület kezelési egységeinek a térképe

3/D ábra

2015. év



Kiskunmajsa



1:15 000

Jelmagyarázat

- Natura 2000 KTT
- Kezelési egységek határa
- közigazgatási határ

3.3. A kezelési javaslatok megvalósításának lehetséges eszközei a jogi háttér és a tulajdonviszonyok függvényében

A KjtT 56,4 %-a van a Magyar Állam tulajdonában. A Kiskunsági Nemzeti Park Igazgatóság vagyonkezelésében teljes terület 13%-a van. Az állami tulajdonban álló ingatlanok természetességi viszonyai két szélsőség között mozognak, ugyanis 6260* és 91N0* jelölő élőhelyek vagy faültetvények. Utóbbiak kezelője a KEFAG Zrt.

A magántulajdonban álló ingatlanok döntő hányada 6260* és 91N0* jelölő élőhelynek feleltethető meg.

A rossz természetességi területek döntő hányada állami tulajdonban áll, amely kiváló lehetőséget biztosít a Magyar Állam számára, hogy Natura 2000 fenntartási és helyreállítási kötelezettségének eleget tegyen.

A 3.2.2. fejezetben felsorakoztatott élőhely-rekonstrukciós és élőhely-fejlesztési javaslatok megvalósításának nincsenek jogi akadályai. Az Országos Erdőállomány Adattár természetes állapotokhoz igazítása jelentősen növelné a tisztások kiterjedését, ugyanis sok esetben 30 %-nál alacsonyabb záródású sok hektár kiterjedésű 6260* jelölő élőhelyek erdőtervi jellel ellátott erdőterületek részét képezik. Ezek 90%-át természetes eredetű pannon homokpuszta gyepek és szórványosan jelentkező borókás-nyáras facsoportok és egyes fák alkotják, erdősítve soha nem voltak. Ugyanakkor az erdészeti hatóságnál ez hibásan üres vágásterületként jelentkezne és az erdőgazdálkodót felújítási kötelezettség terhelné. E területeken azonban sem természetvédelmi sem erdőgazdálkodói szempontból nem lehet felújítani, ez pedig erdőterület csökkenést eredményez. A Duna-Tisza közén gyakran visszatérő jelenség adminisztrációs szintű kezelésére mihamarabb megoldást kellene találni, ugyanis a táji léptékű termőhely változások egyre nagyobb területeken okoznak lékesedést. Az erdőtervezés során indokolt lenne ezeket a szempontokat figyelembe venni.

3.3.1. Agrártámogatások

3.3.1.1. Jelenleg működő agrártámogatási rendszer

A Tázlár-kiskunhalasi homokbuckák (HUKN20023) Natura 2000 területet a Mezőgazdasági Parcella-azonosító Rendszer (MePAR; www.mepar.hu) információi alapján 44 fizikai blokk érinti. A mezőgazdasági hasznosítású támogatható területek kiterjedése 1082,26 hektár, amely a teljes KjtT. területéhez viszonyítva 56,4 %.

A Natura 2000 területet érintő MePAR blokkok felsorolása:

D0ECF-1-09	D88Q1-2-09	DAY41-7-09	DH6A1-T-09
DC1J1-P-09	DD7CF-7-09	DF8Q1-8-09	DHDA1-1-09
D6Y41-3-09	DC2Q1-X-09	DEVQ1-U-09	D6UJ1-C-09
DA1J1-N-09	D6FQ1-6-09	D9WX1-X-09	D1L5F-1-09
DH7J1-2-09	D7DA1-Q-09	D7LA0-W-09	DDQYF-C-09
DAMJ1-9-09	DA7J1-V-09	D7Y41-4-09	DAR41-1-09

DDT5F-L-09	DM8KF-P-09	DA6A0-L-09	DHEJ1-8-09
DJY41-E-09	DE2KF-9-09	DEK41-W-09	DDHRF-W-09
DHNQ1-P-09	D0C41-8-09	DHC41-R-09	DDPRF-4-09
DAVQ1-Q-09	DA0A1-E-09	DHFQ1-H-09	D0MCF-7-09
D7MJ1-6-09	D9MJ0-7-09	DC6A1-N-09	D88Q0-1-09

A Natura 2000 terület teljes kiterjedésében nitrátérzékeny területen fekszik, jelenleg 292 hektáron része Kedvezőtlen Adottságú Területnek (KAT19), ugyanakkor 2004-2014. évek között nem volt MTÉT terület és nem minősült sérülékeny vízbázis védőterületének. A 2016. évtől kezdődő Közös Agrárpolitika (KAP) változásainak egyik elemeként a HUKN20023 KJTT teljes területe a Homokhátsági MTÉT terület bővítési területe.

A Tázlár-kiskunhalasi homokbuckák (HUKN20023) Natura 2000 terület jelenlegi agrártámogatási lehetőségeit az alábbiakban foglaljuk össze.

Miként az ország más mezőgazdasági hasznosítás alatt álló területén, a jogszabályokban előírt, kötelező földhasználati előírások betartása esetén **egységes területalapú támogatás** vehető igénybe.

Kiegészítő támogatásként, a Natura 2000 gyepterületek fenntartásának földhasználati szabályairól szóló 269/2007 (X. 18.) Korm. rendelet kötelező előírásainak betartása és a Helyes Mezőgazdasági és Környezeti Állapot (HMKÁ) fenntartása esetén, a 128/2007 (X. 31.) FVM rendelet alapján évente **kompenzációs kifizetés** vehető igénybe a **gyepként hasznosított területeken**.

A Natura 2000 terület magántulajdonú erdőterületeire a 41/2012 (IV. 27.) VM rendelet alapján **igényelhető kompenzációs támogatás**, amelynek mértéke függ az erdő természetességétől, a faállomány korától és összetételétől, évente változó összeg.

A 25/2007. (IV.17.) FVM rendelet alapján igénybe vehető kedvezőtlen adottságú területeken (KAT19) történő gazdálkodás keretében nyújtandó kompenzációs támogatás a KJTT minden támogatható területén igényelhető.

Az önkéntesen vállalt előírásokért igényelhető mezőgazdasági támogatások közül az ország egész területén (a támogatható mezőgazdasági területeken) igénybe vehető, **horizontális agrár-környezetgazdálkodási** – Extenzív gyepgazdálkodási - **célprogram** állt 2009-2014. évek között a gazdálkodók rendelkezésére. A támogatás jogszabályi alapját az Európai Mezőgazdasági Vidékfejlesztési Alapból nyújtott agrár-környezetgazdálkodási támogatások igénybevételének részletes feltételeiről szóló 61/2009 (V. 14.) FVM-rendelet hatályos szövege képezi.

Az Európai Mezőgazdasági Vidékfejlesztési Alapból nem termelő mezőgazdasági beruházásokhoz nyújtandó támogatások részletes feltételeiről szóló 33/2008 (III. 27.) FVM rendelet alapján **támogatás vehető igénybe a növény- és állatvilág fajgazdagságának növelése érdekében tett, nem közvetlenül gazdálkodási célú földhasználati intézkedésekre**, így a 3. §(1) és (2) bek. alapján, egyebek között (a természetvédelmi szempontból legfontosabbakat említve):

- sövénytelepítésre;

- füves mezsgye telepítésére;
- környezetvédelmi célú gyeptelepítésre,
- természetvédelmi célú gyeptelepítésre;
- természetes alapanyagú madárvédelmi berendezések létesítésére.

A Tázlár-kiskunhalasi homokbuckák (HUKN20023) Natura 2000 területen az erdőterületek fenntartási tervben foglalt céljainak megvalósítása érdekében igényelhető:

- az Európai Mezőgazdasági Vidékfejlesztési Alapból a 124/2009. (IX. 24) FVM rendelet lehetőséget nyújt **erdő-környezetvédelmi intézkedésekhez nyújtott támogatások** eléréséhez, a támogatott tevékenységek körét 9 célprogram és 3 alrészprogram határozza meg,
- az Európai Mezőgazdasági Vidékfejlesztési Alapból a 113/2009. (X. 22.) FVM rendelet alapján **erdőszerkezet átalakításához nyújtandó támogatások** igénybevételére van lehetőség. Ez a forrás olyan erdők esetében érhető el, amelyek faállománya idegenhonos fajokból áll. A támogatás célja az erdők természetességének, biológiai sokféleségének, egészségi állapotának javításához kapcsolódó nem termelő beruházások támogatása, a leromlott szerkezetű vagy idegenhonos fajokból álló erdőtársulások tájhoz, adott termőhelynek megfelelő természetes erdőtársulásokká történő átalakítása, valamint a megfelelő elegyesség, illetve több szintes állományszerkezet kialakítása.
- a 41/2012. (IV. 27.) VM rendelet az EMVA-ból a **Natura 2000 erdőterületeken történő gazdálkodáshoz nyújtandó kompenzációs támogatás.**

3.3.1.2. Javasolt agrártámogatási rendszer

Tekintettel arra, hogy a HUKN20023 kjtt. területének gyepi alacsony illetve szélsőséges fűhozamú (0,1-1,0 t/ha) területek, ezért ezek teljes területét KAT19 kompenzációs kifizetés alá javasolt vonni, valamint a Homokhátsági MTÉT terület tervezett bővítését a Natura 2000 területek teljes lefedettségét biztosító módon javasolt kialakítani.

Az agrártámogatási rendszerrel kapcsolatos, általánosabb jellegű – és sokak által régóta szorgalmazott – javaslat, hogy **azok a jogszerű földhasználók is részesüljenek valamilyen típusú támogatásban, akik közérdeket szolgálóan tartják fenn a használatukban álló területen annak rendszeres mezőgazdasági hasznosításra alkalmatlan (tehát jelenleg nem támogatható) állapotát (zöldítés keretén belül).**

Ez a HUKN20023 kódszámú KjtT. esetében azt jelentené, hogy a rendszeres - évente visszatérő - legeltetésre, kaszálásra alkalmatlan homoki gyepes területek után is járna támogatás. A rendszeresen nem hasznosított területek támogatásának formája kedvező esetben valamilyen, **területi alapon folyósított támogatási kifizetés** lehetne. Ahhoz, hogy e kompenzációs rendszer működhessen a hektáronként adható összeg mértékénél figyelembe kell venni, hogy e támogatási forma választása esetén a gazdálkodó elesne a rendszeres – évente visszatérő - mezőgazdasági tevékenységet feltételező területalapú támogatásoktól (SAPS, KAT, Natura 2000 gyepterületek kompenzációs kifizetése, AKG). Jelen esetben pl. a KE-8 kezelési egység tartozna e kategóriába.

A Homokhátság abiotikus és biotikus természeti viszonyaira épülő, a természetes fitomasszát meg nem haladó növénykultúrák, természetstechnológiák és egyéb mezőgazdálkodási

tevékenységeket támogatási rendszer keretén belül lehetne ösztönözni, ezzel a táj természetes vízháztartási viszonyainak fenntartását – akár javulását – elősegítve.

A 41/2012 (IV. 27.) VM rendelet ilyen módosítása révén az állami tulajdonú erdőterületekre is javasolt kibővíteni – nemzeti pénzügyi keretből - a Natura 2000 erdő kompenzációs kifizetést.

3.3.2. Pályázatok

Az inváziós növények visszaszorítására, valamint az azokkal összefüggésbe hozható erdőszerkezet átalakítások elvégzésére állami tulajdonú terület esetében KEHOP, magánkézben álló ingatlanon LIFE+ pályázati lehetőségek vannak, továbbá a 3.3.1.1. fejezetben már említett **erdőszerkezet átalakításához nyújtandó támogatások** állnak rendelkezésre. Ugyanakkor ilyen irányú konkrét természetvédelmi - beruházási - tervezés még nem kezdődött el.

3.3.3. Egyéb

A kezelési javaslatok megvalósításának lehetséges eszközei a jogi háttér és tulajdonviszonyok figyelembevételével:

- Jogszabályba illesztés;
 - Hatósági engedélyezési eljárások során hatósági döntésbe foglalás;
 - Agrártámogatási rendszerbe illesztés;
 - Állami tulajdonú ingatlanok haszonbérleti szerződéseibe foglalás;
 - Pályázati támogatásból megvalósuló fejlesztés;
 - Egyéb természetvédelmi intézkedés (például a természetvédelmi kezelő részéről hatékony tájékoztatás a lakosság felé, vagy kutatási megbízási szerződések kötése, vagy hatósági eljárások kezdeményezése jogszabályi előírások betartatására).
- A Natura 2000 terület természetvédelmi oltalma érdekében eddigiekben is sok erőfeszítést nyújtó Szélkiáltó Természetvédő Egyesület (6400 Kiskunhalas, Felsőszállás 96.) és Vasvarjú Természetvédelmi Alapítvány (6400 Kiskunhalas, Felsőszállás 96.) bevonható lenne a legértékesebb területrészek állapotfenntartásába, így különösen inváziós növények irtásába.
 - Kiskunhalas Város Önkormányzata elkötelezett a természetmegőrzés irányába, ezért a kezelésében álló ingatlanokon (elsősorban utakon) közmunkásainak bevonása révén szintén jelentős segítséget nyújthat a főként nyomvonalas létesítmények mentén terjedő inváziós növények megfékezésében.
 - A KEFAG Zrt. jelentős számú közmunkást foglalkoztat, így a kezelésében álló Natura 2000 területen fekvő erdőiben, felelős, a természeti értékek megőrzése iránt elkötelezett erdőgazdálkodóként a bálványfa (*Ailanthus altissima*) és selyemkóró (*Asclepias syriaca*), ritkább esetben a fehér akác (*Robinia pseudoacacia*) visszaszorítását hajthatná végre.

Utóbbi két szervezet együttesen a KjtT 13 %-án tudná érvényre juttatni a területre vonatkozó Natura 2000 célokat.

- A Kiskunsági Nemzeti Park Igazgatóság szintén foglalkoztat közmunkásokat, amely program helyi intenzitásán növelve a KjtT. legértékesebb tömbjeiben 3-5 év alatt megszüntethetné az inváziós növények állományait (erre egyes természetvédelmi örkerületekben már vannak példák).

3.4. A terv egyeztetési folyamatának dokumentációja

3.4.1. Felhasznált kommunikációs eszközök

A Natura 2000 terület valamennyi érintettje a Doronicum Kft. és a Kiskunsági Nemzeti Park Igazgatóság által közösen 2013. 06. hónapjában kiküldött levélben értesülhetett a fenntartási tervezés megkezdéséről. Ennek során minden területileg érintett hatóság (25 db), önkormányzat (3db) és civil szervezet (3 db), valamint a legalább 1 hektár földterület tulajdonával illetve használatával rendelkező személyek (65 db) kerültek értesítésre került.

2015. január 12-30. között 1 db jegyzőkönyvezett személyes terepbejárás volt, amely az Tázlár-kiskunhalasi homokbuckák (HUKN20023) kódszámú KjtT legnagyobb kiterjedésű területen gazdálkodóit érintette. A személyes kapcsolatfelvétel egyik legfontosabb eleme volt a kommunikációs tevékenységnek.

1 alkalommal érintettek levélben vagy e-mailben történő megkeresése, tájékoztatása.

1 alkalommal megtartott nyílt fórum, Tázlár település önkormányzat tanácstermében, 2015. január 29-én, 11 résztvevővel.

1 alkalommal érintettek levélben vagy e-mailben történő megkeresése, tájékoztatása.

1 alkalommal a fenntartási terv egyeztetése a KNPI képviselőjével.

1 alkalommal egyeztetés a KEFAG Zrt. képviselőivel.

1 db önkormányzati közzététel 2015. januárjában, (a fenntartási terv eredményeinek elérhetősége, a mind szélesebb körű ismertség, nyilvánosság és véleménynyilvánítás biztosítása);

Érintettek értesítése

A Natura 2000 terület valamennyi érintettje a Doronicum Kft. és a Kiskunsági Nemzeti Park Igazgatóság által közösen kiküldött levélben értesülhetett a fenntartási tervezés megkezdéséről.

Interjúk helyi érintettekkel

A fenntartási terv elkészítésének részeként a Doronicum Kft. képviselője kérdőíves interjúkat készített a helyi érintettek (helyben gazdálkodók, illetve a területen földtulajdonnal rendelkezők) egy szűkebb csoportjával, akik egyrészt tudomást szerezhettek arról, hogy fenntartási terv készül a területre, másrészt lehetőséget kaptak arra, hogy a természetvédelmi szempontokkal, jelenlegi előírásokkal kapcsolatos véleményüket elmondják, illetve javaslatokat tegyenek a gazdálkodás és természetvédelem összehangolására a tervezési területen.

Egyeztető fórum a fenntartási terv első változatának a megvitatására

Az eddig megtett tájékoztatási lépéseken túl fontos kommunikációs eszköz az egyeztető fórum. A területen egy egyeztető fórum került megrendezésre 2015. január 29-én.

Az egyeztető fórum jelentősége elsősorban abban rejlett, hogy ennek révén az érintettek egy nyílt tervezési folyamatba kapcsolódhattak be, megoszthatták egymással és a tervezőkkel a véleményüket a fenntartási tervek kapcsán, és változtatásokat eszközölhettek (lásd. 3.4.3 fejezetet). Mindezzel nem csak javulhatott a terv szakmai színvonala (hiszen több szempontot tükröz), de növekedhetett a terv helyi elfogadottsága is.

A terv egyeztetési változata felkerült a Natura 2000 információs portálra (www.natura.2000.hu), és a KNPI oldalára (www.knp.hu), illetve ismertetésre került a fórum során. Az önkormányzat képviselőit a kiértékelő levélben kértük arra, hogy a terv egyeztetési változatát függesszék ki. A fórumra meghívást kapott a település vezetője, a 0,5 hektár feletti területtel rendelkező helyi gazdálkodók, a hivatalos szervek és az illetékes Vízügyi Igazgatóság képviselői. A projektben résztvevők oldaláról a tervező, illetve a Kiskunsági Nemzeti Park Igazgatóság vettek részt. A fórumok szervezési és lebonyolítási feladatait a Doronicum Kft. látta el. A Doronicum Kft. szakértői vezették a fórumot, az elhangzottakról emlékeztetőt készítettek és az észrevételeket beépítették a terv második változatába. Az érintettek lehetőséget kaptak a terv írásban történő véleményezésére is.

A második tervváltozat írásbeli véleményezése

A javaslatok beépítése után a második tervváltozat írásbeli véleményezésére is lehetőséget kaptak az érintettek. A második tervváltozat is feltöltésre került a fent említett honlapra (www.natura.2000.hu).

3.4.2. A kommunikáció címzettjei

A fenntartási tervben előírtak végrehajtására kötelezettek és kommunikáció címzettjei:

Szervezet	Irányítószám	Cím, város	Cím, utca, házszám
Alsó-Tisza-vidéki Környezetvédelmi, Természetvédelmi és Vízügyi Felügyelőség	6721	Szeged	Felső-Tisza part 17.
Nemzeti Környezetügyi Intézet Alsó-Duna-völgyi Kirendeltség	6500	Baja	Tóth Kálmán tér 7.
Nemzeti Környezetügyi Intézet Alsó-Tisza-vidéki Kirendeltség	6727	Szeged	Irinyi János u. 1.
Alsó-Duna-völgyi Vízügyi Igazgatóság	6500	Baja	Széchenyi I. u. 2/C.
Alsó-Tisza-vidéki Vízügyi Igazgatóság	6720	Szeged	Stefánia 4.
Bács-Kiskun Megyei Kormányhivatal	6000	Kecskemét	Deák Ferenc tér 3.
Bács-Kiskun Megyei Kormányhivatal Földhivatala	6000	Kecskemét	Fecske utca 25.
Bács-Kiskun Megyei Kormányhivatal Élelmiszerlánc-biztonsági és Állategészségügyi Igazgatósága	6000	Kecskemét	Halasi út 34.
Bács-Kiskun Megyei Kormányhivatal Növény- és Talajvédelmi Igazgatósága	6000	Kecskemét	Halasi út 36.
Bács-Kiskun Megyei Kormányhivatal Földművelésügyi Igazgatósága	6000	Kecskemét	Halasi út 34.
Bács-Kiskun Megyei Kormányhivatal Erdészeti Igazgatósága	6000	Kecskemét	József A. u. 2.
Bács-Kiskun Megyei Kormányhivatal Építésügyi Hivatal	6000	Kecskemét	Szent István krt. 19/a

Bács-Kiskun Megyei Kormányhivatal Népegészségügyi Szakigazgatási Szerve	6000	Kecskemét	Nagykőrösi út 32.
Bács-Kiskun Megyei Kormányhivatal Közlekedési Felügyelősége	6000	Kecskemét	Szent István krt. 19/a
Bács-Kiskun Megyei Kormányhivatal Munkavédelmi Felügyelősége	6000	Kecskemét	Bajcsy-Zsilinszky Endre krt. 2.
Bács-Kiskun Megyei Kormányhivatal Munkaügyi Felügyelősége	6000	Kecskemét	Bajcsy-Zsilinszky Endre krt. 2.
Bács-Kiskun Megyei Kormányhivatal Fogyasztóvédelmi Felügyelősége	6000	Kecskemét	Deák Ferenc tér 3.
Csongrád Megyei Kormányhivatal Szegedi Mérésügyi és Műszaki Biztonsági Hatósága	6725	Szeged	Bécsi krt. 5.
Mezőgazdasági és Vidékfejlesztési Hivatal Bács-Kiskun Megyei Kirendeltsége	6000	Kecskemét	Kisfaludy u. 6.
Magyar Államkincstár Bács-Kiskun Megyei Igazgatóság	6000	Kecskemét	Szabadság tér 1.
Bács-Kiskun Megyei Katasztrófavédelmi Igazgatóság	6000	Kecskemét	Deák Ferenc tér 3.
Bács-Kiskun Megyei Rendőr- főkapitányság	6000	Kecskemét	Batthyány u. 14.
Magyar Közút Nonprofit Zrt. Bács-Kiskun Megyei Igazgatóság	6000	Kecskemét	Bocskai u. 5.
Bács-Kiskun Megyei Agrárkamara	6000	Kecskemét	Tatársor 6.
Bács-Kiskun Megyei Kereskedelmi és Iparkamara	6000	Kecskemét	Árpád krt. 4.
Kiskunsági Nemzeti Park Igazgatóság	6000	Kecskemét	Liszt Ferenc utca 19.
Tázlár község Önkormányzata	6236	Tázlár	Templom köz 2.
Kiskunhalas Város Önkormányzata	6400	Kiskunhalas	Hősök tere 1.
Harkakötöny község Önkormányzata	6136	Harkakötöny	Kossuth u. 1.
Környezetünkért - Erdei Iskola Alapítvány	6136	Harkakötöny	Ságvári u. 10.
Kiskunhalasi Környezetvédelmi Egyesület	6400	Kiskunhalas	Majsai út 10.
Szélkiáltó Természetvédő Egyesület	6400	Kiskunhalas	Felsőszállás 96.
Vasvarjú Természetvédelmi Alapítvány	6400	Kiskunhalas	Felsőszállás 96.
Natura 2000 területtel érintett gazdálkodók, földrészletek tulajdonosai és vagyongazdálkodói	65 magán- és jogiszemély		

A fenntartási terv elkészítésébe bevont partnerek:

- együttműködő partner – területileg illetékes nemzeti park igazgatóság.

A fenntartási terv eredményeit felhasználó, illetve a projekt végrehajtását felügyelő szervek:

- az ágazatban működő döntéshozó, felügyeleti szervek;
- támogatást biztosító és a végrehajtást felügyelő szervezetek;
- helyi érintettségű környezetvédelmi társadalmi szervezet;
- falugazdászok;
- agrár-érdekképviseleti szerv;
- egyéb azonosított érintettek.

3.4.3. Egyeztetés hatósági és területi kezelő szervekkel

A nyílt fórumokon felvett emlékeztetők tartalmazzák az ott elhangzott kérdéseket, amely körből a fenntartási tervre nem érkezett érdemi módosítási javaslat, mind inkább kérdéseket tettek fel. Főként az inváziós növényfajok jogi helyzete és természetvédelmi szempontú megítélésének szakmai háttere érdekelte a megjelenteket.

Jegyzőkönyvben szereplők és hatásuk a fenntartási tervre:

Név	cím	kérdés, kérés	Válasz és változás a fenntartási tervben
Beke Árpád	6400 Kiskunhalas	„Magasabbnak kellene lenni a támogatás összegének, sok a ráfordítás.”	Az MTÉT terület HUKN20023 területével történő bővítése folyamatban van.
MOL Nyrt.	H-2443 Százhalombatta, Olajmunkás u.2	„Tárgyi Natura 2000 területet (HUKN 20023) érinti a Társaságunk üzemeltetésében lévő Kiskunhalas-Szank DN300-as nagynyomású kőolajvezeték, valamint annak biztonsági övezete (10-1 Om) Harkakötöny 0162/20; 0162/26 és 0162/27 hrsz-ú ingatlanokon 735 méter hosszan. Vezetékünk üzemeltetéséhez hozzátartozik a jogszabályok értelmében a nyomvonal karbantartás (szárazítás, kaszálás stb.), amelyet évente egy-két alkalommal ezeken a területeken is végre kell hajtani. Kérjük a fenntartási tervek készítésénél szempontjaink figyelembe vételét.”	Az észrevételben foglalt kezelési igény figyelembevételre került a KE-9 kezelési egység területén.
Bács-Kiskun Megyei Kormányhivatal Földművelésügyi Igazgatósága	6000 Kecskemét, Halasi út 34.	3.2.2. fejezet vadgazdálkodást érintő előírásával egyáltalán nem értenek egyet.	A kifogásolt előírás módosításra került.