



ÚJ MAGYARORSZÁG
VIDÉKFEJLESZTÉSI PROGRAM
2007-2013



DARÁNYI IGNÁC TERV



„Európai Mezőgazdasági Vidékfejlesztési Alap: a vidéki területekbe beruházó Európa”



NATURA 2000 FENNTARTÁSI TERV

FÜLÖPHÁZI HOSSZÚ-RÉT (HUKN20025) kiemelt jelentőségű természetmegőrzési terület



Dátum:

2014. augusztus 31.

Pályázat MVH azonosítója:

1536259999

Európai Mezőgazdasági Vidékfejlesztési Alapból a Natura 2000 területek fenntartási terveinek készítéséhez nyújtandó támogatás

Ügyfél:

WWF Világ Természeti Alap Magyarország Alapítvány
1141 Budapest, Álmos vezér útja 69/A
Tel: +36-1-214-5554 Fax: +36-1-212-9353
E-mail: panda@wwf.hu
Web: <http://www.wwf.hu>

Együttműködő fél:

Kiskunsági Nemzeti Park Igazgatóság
6000 Kecskemét, Liszt F. u. 19.
tel.: 76/482-611, fax: 76/481-074
E-mail: titkarsag@knp.hu
Web: <http://knp.nemzetipark.gov.hu>

Projektvezető:

Kerpely Klára (WWF Magyarország)

Felelős tervező:

Fülöp Gyula (Respect Kft.)

Közreműködő szakértők:

Kerpely Klára (WWF Magyarország)
Siposs Viktória (WWF Magyarország)
Dóka Richárd (KNPI)
Sipos Ferenc (KNPI)
Kun András (Sziklagyep Bt.)
Rév Szilvia (Sziklagyep Bt.)
Fülöp Gyula (Respect Kft.)
Dr. Szilvácsku Zsolt (Respect Kft.)
Szabó Balázs (Respect Kft.)
Ganzer Gábor (Duna Infopark Bt.)
Dr. Kovács Zoltán (Forest Expert Kft)
Dr. Puky Miklós (Varangy Akciócsoport Egyesület)

© WWF Magyarország 2014

Ez a dokumentáció a szerzői jogról szóló 1999. évi LXXVI. törvény értelmében szerzői jogvédelem alatt áll.
A dokumentáció nyilvános, a megfelelő hivatkozások mellett szabadon felhasználható és terjeszthető.

I. NATURA 2000 FENNTARTÁSI TERV

TARTALOMJEGYZÉK

I.	NATURA 2000 FENNTARTÁSI TERV	3
1.	TERÜLET AZONOSÍTÓ ADATAI	4
1.1.	Név	4
1.2.	Azonosító kód	4
1.3.	Kiterjedés	4
1.4.	Kijelölés alapjául szolgáló fajok és/vagy élőhelyek	4
1.5.	Érintett települések	4
1.6.	Egyéb védettségi kategóriák	5
1.7.	Tervezési és egyéb leírások	5
2.	VESZÉLYEZTETŐ TÉNYEZŐK	8
3.	KEZELÉSI FELADATOK MEGHATÁROZÁSA	11
3.1.	Természetvédelmi célkitűzés, a terület rendeltetése	11
3.2.	Kezelési javaslatok	12
3.2.1.	Élőhelyek kezelése	13
3.2.2.	Élőhely-rekonstrukció és élőhelyfejlesztés	41
3.2.3.	Fajvédelmi intézkedések	44
3.2.4.	Kutatás, monitorozás	45
3.2.5.	Mellékletek	48
3.3.	Kezelési javaslatok megvalósításának lehetséges eszközei a jogszabályok és a tulajdonviszonyok függvényében	50
3.3.1.	Agrártámogatások	50
3.3.1.1.	Jelenlegi működő agrártámogatási rendszer	50
3.3.1.2.	Javasolt agrártámogatási rendszer	51
3.3.2.	Pályázati források	54
3.3.3.	Egyéb	55
3.4.	Terv egyeztetési folyamatának dokumentációja	56
3.4.1.	Felhasznált kommunikációs eszközök	56
3.4.2.	Kommunikáció címzettjei	57
3.4.3.	Egyeztetés hatósági és területi kezelő szervekkel	58

1. TERÜLET AZONOSÍTÓ ADATAI

1.1. Név

Fülöpházi Hosszú-rét kiemelt jelentőségű természetmegőrzési terület (kjTT)

1.2. Azonosító kód

HUKN20025

1.3. Kiterjedés

466,73 hektár

1.4. Kijelölés alapjául szolgáló fajok és/vagy élőhelyek

Jelölő fajok :

kétéltű-hüllő

vöröshasú unka (*Bombina bombina*)

dunai tarajosgöte (*Triturus dobrogicus*)

Jelölő élőhelyek /kód/:

Meszes lápok télisással (*Cladium mariscus*) és a *Caricion davallianae* fajaival /7210*/

Kékperjés láprétek meszes, tőzeges vagy agyagbemosódásos talajokon (*Molinion caeruleae*) /6410/

Folyóvölgyek *Cnidion dubii*hoz tartozó mocsárrétjei /6440/

* = kiemelt jelentőségű élőhelytípus

1.5. Érintett települések

A tervezési terület által érintett helyrajzi számok listáját az európai közösségi jelentőségű természetvédelmi rendeltetésű területekkel érintett földrészelekről szóló 14/2010. (V. 11.) KvVM rendeletet (a továbbiakban: KvVM rendelet) tartalmazza. A Natura 2000 területek által érintett helyrajzi számokat és így a Natura 2000 jogi státuszt is a KvVM rendelet rögzíti, térképi megjelenítéssel is. A jogi jelleg a megosztással keletkező utód helyrajzi számokra is kiterjed.

Megye: Bács-Kiskun

Ingatlan nyilvántartás alrészlet bontású adatai alapján (KNPI, földkönyvi adat, 2013):

Település	Érintett terület (ha)	Megoszlás (%)
Ágasegyháza	140,49	30,1
Fülöpháza	326,24	69,9

1.6. Egyéb védettségi kategóriák

Egyéb érintett (átfedő) Natura 2000 terület: a tervezési terület nincs átfedésben egyéb Natura 2000 területtel.

Országos jelentőségű védett természeti terület (egyedi jogszabályban létesített): a tervezési terület nincs átfedésben védett természeti területtel.

A terület 75,2 %-a (350,87 ha) "Ex lege védett láp" kategóriába esik.

Nemzetközi jelentőségű területek (pl. Ramsari-terület): a tervezési terület nincs átfedésben nemzetközi természetvédelmi vonatkozású kijelöléssel.

A terület részben a "Dunavölgyi-sík" Magas Természeti Értékű Területbe tartozik (MTÉT, régebbi néven ÉTT).

Natura 2000 terület	Ex lege szikes		Ex lege láp		Nemzeti Park (magterület)		Természetvédelmi Terület		Tájvédelmi Körzet		Összterület ha
	ha	%	ha	%	ha	%	ha	%	ha	%	
Fülöpházi Hosszú-rét HUKN20025	-	-	350,87	75,2	-	-	-	-	-	-	466,73

Országos Ökológiai Hálózat övezetei által érintett területrészek (forrás: Országos Területrendezési Terv): magterület: 100 %; ökológiai folyosó: 0 %; puffer övezet: 0 %.

1.7. Tervezési és egyéb leírások

Tervezési területre vonatkozó tervek:

Területre vonatkozó településrendezési eszközök:

Az érvényben lévő településrendezési eszközök az Országos Rendezési Tervkataszter alapján az érintett két településen az alábbiak:

Terv címe	Önkormányzati rendelet/határozat éve, száma	Vonatkozás	Hatálybalépés
Országos Területrendezési Terv	2003. évi XXVI. törvény az Országos Területrendezési Tervről	ország	2014.01.01 - 2014.12.29
Bács-Kiskun megye Területrendezési Terve	Bács-Kiskun Megyei Önkormányzat Közgyűlésének 19/2011. (XI. 29.) önkormányzati rendelete Bács-Kiskun Megyei Közgyűlés 190/2011. (XI. 25.) Kgy. határozata	megye	2011.12.15.
Ágasegyháza, településszerkezeti-, szabályozási terv és HÉSZ - módosítás 2011	10/2011. (VII. 12.) önk. rendelet a 5/2005. (III.29.) rendelet módosításáról 43/2011. (VII. 12.) önk. határozat	településrész	2011.08.12.
Ágasegyháza, településszerkezeti terv, szabályozási terv és helyi építési szabályzat	5/2005. (III.29.) rendelet 15/2005 (III.29.) határozat	teljes település	2005.05.01.
Ágasegyháza, településfejlesztési koncepció	97/2001 (XII.18.) határozat	teljes település	-
Fülöpháza Helyi Építési Szabályzata és Szabályozási Terve	8/2011 (VI. 24.) önkormányzati rendelet	teljes település	2011.07.24.
Fülöpháza, településfejlesztési koncepció	25/1998. (VII.07.) határozat	teljes település	

(források: <http://njt.hu/>, <http://www.bacsiskun.hu/index.php/bkm-terueletrendezesi-terve>, www.teir.hu)

Természetvédelmi kezelési terv

Jogszabályban kihirdetett természetvédelmi kezelési terv nem készült a tervezési területre, illetve kezelési terv dokumentáció sem áll rendelkezésre.

Körzeti erdőterv

A tervezési területre vonatkozó erdőgazdálkodási tervek tekintetében a Nemzeti Élelmiszerlánc-biztonsági Hivatal (NÉBIH) Erdészeti Igazgatóságán elérhető Országos Erdőállomány Adattár erdőtervi adatai nyújtanak erdőrészlet szinten aktuális információkat (lekért alapadatok erdőrészlet szinten: terület, faállománytípus, rendeltetés, kor, természetesség, tervezett fahasználat, távlati célállomány).

A területnek jelenleg nincs érvényes körzeti erdőterve (az előző 2013.12.31-ig volt hatályos), most kerül tervezésre kiadásra (Bács-Kiskun Megyei Kormányhivatal Erdészeti Igazgatósága, Erdőtervezési és Monitoring Osztály).

Erdőtervezési rendeletek (az adott évi körzeti erdőtervezésre vonatkozó tervezési alapelvekről, valamint az érintett körzeti erdőtervek alapján folytatott erdőgazdálkodásról):

- Fülöpháza (Kecskeméti erdőtervezési körzet, kód: 07 0541): 60/2013 (VII.19.) VM r.
- Ágasegyháza (Bugaci erdőtervezési körzet, kód: 07 0556): 47/2014. (IV. 24.) FM r.

Vadgazdálkodási terv

A területet érintő vadgazdálkodási, vadászati főbb adatokat a körzeti vadgazdálkodási tervek tartalmazzák (Országos Vadgazdálkodási Adattár, vezeti: SZIE MKK VadVilág Megőrzési Intézet).

Körzeti vadgazdálkodási tervek: III/5 Észak-bács-kiskuni körzet, I/6 Északkelet-bács-kiskuni körzet, érvényességük: 10 éves, 2014.02.24. (1 évvel meghosszabbítva: 2015.02.24.).

Vadgazdálkodási üzemtervek: 601210 – Fülöpházi Vt – érvényesség: 2017.02.28.; 602910 – Helvécia-Köncsög Vt. – érvényesség: 2017.02.28.

Vízgyűjtő-gazdálkodási Terv

A terület az Országos Vízgyűjtő-gazdálkodási Terv *Duna vízgyűjtőjéhez*, annak a *Duna-völgyi főcsatorna* tervezési alegységhez (1-10), azon belül a Kiskunsági-Homokhát kistájhoz tartozik.(1042/2012. (II. 23.) Kormányhatározat, felülvizsgálat: 2015.12.22.).

2. VESZÉLYEZTETŐ TÉNYEZŐK

Veszélyeztető tényezők és hatásaik a területen:

Kód	Veszélyeztető tényező	Jelentősége	Érintett terület aránya (%)	Jelölő élőhelye/fajra gyakorolt hatás
A03.01	intenzív vagy intenzívebb kaszálás	H	40	Meszes lápok télisással (<i>Cladium mariscus</i>) és a <i>Caricion davallianae</i> fajaival /7210*/, Kékperjés láprétek meszes, tőzeges vagy agyagbemosódásos talajokon (<i>Molinion caeruleae</i>) /6410/, Folyóvölgyek <i>Cnidion dubii</i> hoz tartozó mocsárrétjei /6440/: a legeltetés helyetti, túl mély (alacsony sás-tövek, zsombékok), nem megfelelő időben (sarjadás hiánya) és hagyásterület nélkül végzett (maghozó állományok hiánya) kaszálás károsítja/megváltoztatja az eredeti növényzetet, így a rovarok tápnövényeit is károsítja
A04.01	intenzív legeltetés	M	20	Meszes lápok télisással (<i>Cladium mariscus</i>) és a <i>Caricion davallianae</i> fajaival /7210*/, Kékperjés láprétek meszes, tőzeges vagy agyagbemosódásos talajokon (<i>Molinion caeruleae</i>) /6410/, Folyóvölgyek <i>Cnidion dubii</i> hoz tartozó mocsárrétjei /6440/: a túl intenzív legeltetés károsítja az eredeti növényzetet, így a tápnövényeiken keresztül a hozzájuk kötődő rovarokat (koncentrált rágás, töveket érő mély rágás, fokozott tiprás és trágyázás: megváltoztatja az eredeti növényzet szerkezetét és borítását)
A04.03	pásztorkodás felhagyása, legeltetés hiánya	M	5	Kékperjés láprétek meszes, tőzeges vagy agyagbemosódásos talajokon (<i>Molinion caeruleae</i>) /6410/, Folyóvölgyek <i>Cnidion dubii</i> hoz tartozó mocsárrétjei /6440/: a rendszeres legeltetés hiánya megváltoztatja a gyepterület szerkezetét, amelyből eltűnnek a rágást-tiprást-trágyázást és nyíltabb borítást igénylő növényfajok (köztük rovar tápnövények is) és más növények szaporodnak el (köztük sok gyom- és inváziós növényfaj)
A06	egyéves vagy évelő lágyszárú növénytermesztés	H	30	Meszes lápok télisással (<i>Cladium mariscus</i>) és a <i>Caricion davallianae</i> fajaival /7210*/, Kékperjés láprétek meszes, tőzeges vagy agyagbemosódásos talajokon (<i>Molinion caeruleae</i>) /6410/, Folyóvölgyek <i>Cnidion dubii</i> hoz tartozó mocsárrétjei /6440/, vöröshasú unka (<i>Bombina bombina</i>), dunai tarajosgöte (<i>Triturus dobrogicus</i>): szomszédos intenzív szántóföldi művelés tápanyag- és vegyszer bemosódása megváltoztatja a
A07	biocid termékek, hormonok, kemikáliák használata	M	20	
A08	trágyázás	M	20	

Kód	Veszélyeztető tényező	Jelentősége	Érintett terület aránya (%)	Jelölő élőhelyre/fajra gyakorolt hatás
				partmenti és a vízi növényzet összetételét, rontja az élővíz minőségét
D01	utak, vasútvonalak	L	2	elsősorban az 52-es főút két oldalán lévő Meszes lápok télisással (<i>Cladium mariscus</i>) és a <i>Caricion davallianae</i> fajaival /7210*/ állományokat vágja el egymástól, illetve a mély alapozás miatt környező területek vízháztartását és vízmozgását is befolyásolja, ami kedvezőtlen hatású a többi érintett élőhelyre is; vöröshasú unka (<i>Bombina bombina</i>), dunai tarajosgöte (<i>Triturus dobrogicus</i>): elvágja egymástól a védendő fajok állományait (elszigetelődés), mozgásuk során akadályt és veszélyforrást képez (kétéltűek-hüllők gázolása), segíti az inváziós növényfajok behurcolását és terjedését
I01	idegenhonos inváziós fajok jelenléte	M	5	Kékperjés láprétek meszes, tőzeges vagy agyagbemosódásos talajokon (<i>Molinion caeruleae</i>) /6410/: selyemkóró (<i>Asclepias syriaca</i>); az inváziós növényfajok kiszorítják az élőhely eredeti állományalkotó növényfajait
J01	tűz és tűz visszaszorulása	L	20	Meszes lápok télisással (<i>Cladium mariscus</i>) és a <i>Caricion davallianae</i> fajaival /7210*/, Kékperjés láprétek meszes, tőzeges vagy agyagbemosódásos talajokon (<i>Molinion caeruleae</i>) /6410/, Folyóvölgyek <i>Cnidion dubii</i> hoz tartozó mocsárrétjei /6440/: eseti hatás, a rovarok számára fontos tápnövényeket és élőhelyet elpusztítja, megváltoztatja a növényzet szerkezetét
J02	emberi hatásra változó vízáramlási viszonyok	H	60	Meszes lápok télisással (<i>Cladium mariscus</i>) és a <i>Caricion davallianae</i> fajaival /7210*/, Kékperjés láprétek meszes, tőzeges vagy agyagbemosódásos talajokon (<i>Molinion caeruleae</i>) /6410/, Folyóvölgyek <i>Cnidion dubii</i> hoz tartozó mocsárrétjei /6440/, vöröshasú unka (<i>Bombina bombina</i>), dunai tarajosgöte (<i>Triturus dobrogicus</i>): az élőhelyek emberi vízelvezetés okozta kiszáradása illetve „természetes” (klímaváltozás okozta) szárazodása megváltoztatja a szárazföldi és vízi növényzet összetételét és borítását, a rovarok tápnövényeinek állományát csökkenti; ezt felerősítik a természetes szukcessziós folyamatok
J03.01	típusos élőhelyi adottságok csökkenése vagy megszűnése	M		
K01	abiotikus természetes folyamatok (lassú)	H		
K02	természetes élőhely átalakulások, szukcessziós folyamatok	M		
M01	abiotikus viszonyokban a klímaváltozás hatására bekövetkező változások	H		

(magyarázat: Jelentősége: „H” = nagy jelentőségű; „M” = közepes jelentőségű; „L” = kis jelentőségű)

A területre kívülről ható veszélyeztető tényezők és hatásaik

Kód	Veszélyeztető tényező	Jelentősége	Jelölő élőhelyre/fajra gyakorolt hatás
A06	egyéves vagy évelő lágyszárú növénytermesztés	H	Meszes lápok télisással (<i>Cladium mariscus</i>) és a <i>Caricion davallianae</i> fajaival /7210*/, Kékperjés láprétek meszes, tőzezes vagy agyagbemosódásos talajokon (<i>Molinion caeruleae</i>) /6410/, Folyóvölgyek <i>Cnidion dubii</i> hoz tartozó mocsárrétjei /6440/ vöröshasú unka (<i>Bombina bombina</i>), dunai tarajosgötte (<i>Triturus dobrogicus</i>): szomszédos intenzív szántóföldi művelés
A07	biodid termékek, hormonok, kemikáliák használata	M	Meszes lápok télisással (<i>Cladium mariscus</i>) és a <i>Caricion davallianae</i> fajaival /7210*/, Kékperjés láprétek meszes, tőzezes vagy agyagbemosódásos talajokon (<i>Molinion caeruleae</i>) /6410/, Folyóvölgyek <i>Cnidion dubii</i> hoz tartozó mocsárrétjei /6440/ vöröshasú unka (<i>Bombina bombina</i>), dunai tarajosgötte (<i>Triturus dobrogicus</i>): szomszédos intenzív szántóföldi művelés
A08	trágyázás	M	Meszes lápok télisással (<i>Cladium mariscus</i>) és a <i>Caricion davallianae</i> fajaival /7210*/, Kékperjés láprétek meszes, tőzezes vagy agyagbemosódásos talajokon (<i>Molinion caeruleae</i>) /6410/, Folyóvölgyek <i>Cnidion dubii</i> hoz tartozó mocsárrétjei /6440/ vöröshasú unka (<i>Bombina bombina</i>), dunai tarajosgötte (<i>Triturus dobrogicus</i>): szomszédos intenzív szántóföldi művelés
E01.02	nem folyamatos/szakaszos városiasodás	L	Meszes lápok télisással (<i>Cladium mariscus</i>) és a <i>Caricion davallianae</i> fajaival /7210*/, Kékperjés láprétek meszes, tőzezes vagy agyagbemosódásos talajokon (<i>Molinion caeruleae</i>) /6410/, Folyóvölgyek <i>Cnidion dubii</i> hoz tartozó mocsárrétjei /6440/ vöröshasú unka (<i>Bombina bombina</i>), dunai tarajosgötte (<i>Triturus dobrogicus</i>): emberi lakó- és termelő környezetből származó zavarás illetve a pontszerű és vízfolyással terjedő szennyezés veszélye nő; tápanyag- és vegyszer bemosódása megváltoztatja a partmenti és a vízi növényzet összetételét, rontja az élővíz minőségét
J02	emberi hatásra változó vízáramlási viszonyok	H	Meszes lápok télisással (<i>Cladium mariscus</i>) és a <i>Caricion davallianae</i> fajaival /7210*/, Kékperjés láprétek meszes, tőzezes vagy agyagbemosódásos talajokon (<i>Molinion caeruleae</i>) /6410/, Folyóvölgyek <i>Cnidion dubii</i> hoz tartozó mocsárrétjei /6440/ vöröshasú unka (<i>Bombina bombina</i>), dunai tarajosgötte (<i>Triturus dobrogicus</i>): az élőhelyek emberi vízvezetés okozta kiszáradása illetve „természetes” (klímaváltozás okozta) szárazodása megváltoztatja a szárazföldi és vízi növényzet összetételét és borítását, a rovarok tápnövényeinek állományát csökkenti; ezt felerősítik a természetes szukcessziós folyamatok
M01	abiotikus viszonyokban a klímaváltozás hatására bekövetkező változások	H	Meszes lápok télisással (<i>Cladium mariscus</i>) és a <i>Caricion davallianae</i> fajaival /7210*/, Kékperjés láprétek meszes, tőzezes vagy agyagbemosódásos talajokon (<i>Molinion caeruleae</i>) /6410/, Folyóvölgyek <i>Cnidion dubii</i> hoz tartozó mocsárrétjei /6440/ vöröshasú unka (<i>Bombina bombina</i>), dunai tarajosgötte (<i>Triturus dobrogicus</i>): az élőhelyek emberi vízvezetés okozta kiszáradása illetve „természetes” (klímaváltozás okozta) szárazodása megváltoztatja a szárazföldi és vízi növényzet összetételét és borítását, a rovarok tápnövényeinek állományát csökkenti; ezt felerősítik a természetes szukcessziós folyamatok

(magyarázat: Jelentősége: „H” = nagy jelentőségű; „M” = közepes jelentőségű; „L” = kis jelentőségű)

3. KEZELÉSI FELADATOK MEGHATÁROZÁSA

3.1. Természetvédelmi célkitűzés, a terület rendeltetése

Kiemelt fontosságú cél a következő fajok/élőhelyek kedvező természetvédelmi helyzetének helyreállítása: 7210 (meszes lápok télisással), 6410 (kékperjés rétek), 6440 (folyóvölgyek mocsárrétjei), vöröshasú unka (*Bombina bombina*), dunai göte (*Triturus dobrogicus*).

A jellemzően vízállapottól függő élőhelytípusok szempontjából alapvető a területen megjelenő csapadékvíz megőrzése, és kifejezetten a természetvédelmi célokat figyelembe vevő kormányzása. Fontos az élőhelyeket érő tápanyag- és vegyszerterhelés csökkentése, a kíméletes gyephasznosítás megléte, a legeltetés és kaszálás jelölő élőhelyek fajai szempontjából történő térbeli és időbeli korlátozása. Kiemelendő feladat az inváziós fás- és lágyszárú növényfajok terjedésének csökkentése.

Részletes természetvédelmi célkitűzések:

A jelölő élőhelyek kiterjedése és természetessége ne csökkenjen, kivéve ha ez közvetlenül elháríthatatlan külső ok (például időjárási szélsőség, fogyasztószervezet gradációja) miatt következik be.

A jelölő élőhelyek inváziós veszélyeztetésének mértéke ne növekedjen.

- a jelölő élőhelyekkel érintkező, az adott helyen tényleges inváziós fenyegetést jelentő tájidegen fásszárú állományok telepítése kerülendő,
- újjonnan telepített, vagy erdőfelújítás során létesített tájidegen fásszárú állomány és a jelölő élőhelyek között védőzónát szükséges létesíteni.

Kékperjés rétek és folyóvölgyi mocsárrétek állapota javuljon.

A 6410 (kékperjés rétek) és a 6440 (folyóvölgyi mocsárrét) jelölő élőhelyek ökológiai állapota, természetessége javuljon. Ennek érdekében szükséges:

- elsősorban a természetes vízháztartási viszonyok helyreállítása,
- a tájidegen inváziós növényfajok irtása,
- a szántóterületekről eredő zavaró hatások mérséklése és a gyepkezelési gyakorlat javítása.

Meszes lápok állapota javuljon.

A 7210 (meszes lápok télisással) jelölő élőhely ökológiai állapota, természetessége javuljon. Ennek érdekében szükséges:

- elsősorban a természetes vízháztartási viszonyok helyreállítása,
- az élőhelykezelési gyakorlat javítása.

Vöröshasú unka és dunai göte helyzete javuljon.

A vöröshasú unka (*Bombina bombina*) és dunai göte (*Triturus dobrogicus*) állományainak természetvédelmi helyzetét javítani szükséges, elsősorban

- vizes élőhelyrészek rehabilitációjával és rekonstrukciójával,
- a vonalas vízilétesítmények megfelelő vízkormányzásával,

-a vonalas vízilétesítmények karbantartása során biztosítani szükséges a bennük előforduló jelölő fajok állományainak érdemi mértékű túlélését.

A terv által figyelembe vett, más közösségi jelentőségű vagy védelemben részesülő fajok, amelyek igényei jórészt átfednek a jelölő fajok illetve élőhelyek megőrzésének célkitűzéseivel, elsősorban a vízmegőrzéssel és a természetkímélő gyephasznosítással: mocsári teknős (*Emys orbicularis*), nagy tűzlepke (*Lycaena dispar*), vérfű hangyaboglárka (*Maculinea teleius*).

3.2. Kezelési javaslatok

A 275/2004. (X. 8.) Korm. rendelet 4.§ 5. pontja alapján „(5) A fenntartási terv a Natura 2000 terület kezelésére vonatkozó javaslatokat, valamint ezek megvalósításának lehetséges eszközeit tartalmazza, és jogszabály eltérő rendelkezése hiányában kötelező földhasználati szabályokat nem állapít meg.”

Az itt megfogalmazott előírás-javaslatok célja, hogy a kezelési egységekben előforduló közösségi jelentőségű értékek, a jelenlegi gazdálkodási gyakorlat és adottságok alapján javaslatot tegyenek a gazdálkodás kívánatos módjára. Ennek érdekében itt megfogalmazásra kerülnek olyan előírás-javaslatok, amelyek alapul szolgálnak a jövőbeli támogatási programok kidolgozásához. A gazdálkodók számára ezek az előírás-javaslatok a jelen terv alapján kötelezettséget nem jelentenek, betartásuk csak támogatási programokon keresztül, önkéntes vállalás formájában válhat csak kötelezővé. A már más jogszabály vagy hatósági eszköz alapján létező előírások esetében azok kötelező jellegét értelemszerűen az azt megalapozó jogszabály, vagy hatósági eszköz támasztja alá, jelen fenntartási terv ezekre az előírásokra csak utalást tesz.

Kezelési egységek

A természetvédelmi szempontból javasolt kezelések egységesebb átláthatósága érdekében *kezelési egységeket* (KE) határozunk meg, melyeket hasonló jellegű és azonos kezelési eljárást igénylő élőhelyfoltok/egységek alkotnak (alapját az ÁNÉR élőhelytérkép adja). A kezelési egységek lehatárolása nem követi az ingatlan-nyilvántartási határokat, mivel a valós és a tényleges területhasználat ettől jelentősen eltérhet, jellemzően természetes határokat követ a lehatárolás (vízfolyás, fasor, út, árok, töltés, táblahatár, stb.).

A kezelési egységek lefedik a teljes tervezési területet, egyaránt tartalmaznak közösségi jelentőségű jelölő és nem jelölő élőhelytípusokat és fajok élőhelyeit egyaránt. Köztük olyan részek is, amelyek a jelenlegi területalapú agrártámogatási rendszerben nem tartoznak a hasznosított mezőgazdasági területek közé (HMT), pl. mezsgyék, fasorok, mocsarak, vízállások.

A kezelési egységeknél gazdálkodási jelleg szerint csoportosítva meghatározzuk azon intézkedéseket, amelyeket a közösségi jelentőségű élőhely és/vagy a faj megőrzése érdekében javasolunk, illetve az élőhelyfejlesztési lehetőségekre is kitérünk.

3.2.1. Élőhelyek kezelése

Külön jelenítjük meg a terület fenntartására vonatkozó *gazdálkodáshoz nem köthető* javaslatokat, illetve a *gazdálkodáshoz köthető* kezelési javaslatokat.

A kezelési javaslatokat elkülönítjük az élőhelytípusok és fajok megőrzése érdekében *kötelezően betartandó* előírásokra és *önkéntesen vállalható (választható)* előírás-javaslatokra.

A tervezési területen élőhelyi jellemzők és gazdálkodási-hasznosítási szempontok alapján az azonos kezelést igénylő élőhelyekre vonatkozóan 8-féle kezelési egységet határoltunk le. Ezen kezelési egységek a következők:

KE-1: Télisásos

KE-2: Üde mocsár- és láprét

KE-3: Egyéb mocsári-lápi vegetáció

KE-4: Szárazgyep

KE-5: Szántó

KE-6: Faültetvény

KE-7: Csatorna

KE-8: Egyéb (út, tanya, fasor)

A kezelési egységek térképi lehatárolását és megjelenítését a *Mellékletben* található **5. számú térkép – Kezelési egységek** tartalmazza.

A) Gazdálkodáshoz nem köthető, általános javaslatok

(a teljes területre, az összes kezelési egységre vonatkoznak)

Általános, területrendezés, építésügy

- A természet védelméről szóló 1996. évi LIII törvény (továbbiakban: természetvédelmi törvény) védett természeti területekre vonatkozó szabályai kötelező előírások.
- A tervezési területen állandó épület, nyári szállás, karám, újabb földút létesítéséhez az illetékes nemzeti park igazgatóság előzetes természetvédelmi kezelői hozzájárulása javasolt.
- Szilárd burkolatú műút létesítése a területen nem támogatandó.

Bányászat

- Homok, föld kitermelés nem támogatandó.
 - o kivéve, ha szántóterületen végzett, jellemző talajvízszint alá nem hatoló kitermeléssel természetközeli állapotú élőhely kialakítására kerül sor a rekultivációt követően.

B) Gazdálkodáshoz köthető kezelési javaslatok

Egész területre vonatkozó, gazdálkodáshoz köthető általános kezelési javaslatok:

Vadászat, vadgazdálkodás, erdőgazdálkodás

- A tervezési terület által érintett vadgazdálkodási egységek vadgazdálkodási üzemterveinek egyeztetése során figyelemmel kell lenni arra, hogy a terv olyan tevékenységet ne tartalmazzon, amely a jelölő fajok állományát és/vagy a jelölő élőhelytípus fennmaradását veszélyezteti.
- A vadgazdálkodási üzemterv természetvédelmi szempontú előírásainak értelmében előzetesen egyeztetni javasolt a nemzeti park igazgatósággal minden olyan tevékenység végzése előtt, amely a fenti állapot bekövetkezését eredményezheti, de különösen az alábbi esetekben:
 - o a területen mesterséges fácán kibocsátás, nevelés;
 - o a területen mesterséges vízivad tenyésztés, nevelés, kibocsátás;
 - o vadászati, vadgazdálkodási célú élőhelyfejlesztés, vadföld kialakítása.
- Vadászati létesítmény, berendezés (les, cserkelőút, szóró, sózó, dagonya, stb.) elhelyezése a működési terület szerint érintett nemzeti park igazgatósággal egyeztetve javasolt.
- A létesítmény, berendezés kialakításakor ügyelni kell az adott területen található védett/jelölő fajok egyedeinek megóvására.
- A kialakítás során törekedni kell a területre/tájegységre jellemző anyagok alkalmazására, a berendezések tájba illesztésére.
- Vadgazdálkodással és vadászattal kapcsolatban kiemелendő a vad védelméről a vadgazdálkodásról valamint a vadásatról szóló *1996. évi LV. törvény*, annak vonatkozó előírásai. Elsősorban: vad és élőhelyének védelme, vadászatra jogosult vad- és élőhelyvédelmi feladatai, vadászati idény és vadászati tilalmi idő, vadászati kíméleti terület, vadgazdálkodási tervek, vadkár megelőzése.

Az erdőgazdálkodás főbb kapcsolódó, kiemelten az erdőterületeken keletkező tüzesetek megelőzése érdekében betartandó főbb hatályos jogszabályi előírása: az erdőről, az erdő védelméről és az erdőgazdálkodásról szóló *2009. évi XXXVII. törvény*; az erdők tűz elleni védelméről szóló *4/2008. (VIII. 1.) ÖM rendelet*. Elsősorban: a tüzesetek megelőzésével kapcsolatos előírások, a fokozott tűzveszély időszakára vonatkozó szabályok, az erdő tűz elleni védelmével kapcsolatos feltételek megteremtése, az erdőterületen található védett növénytársulásokban a teljes talaj-előkészítés és a vágásterületen az égetés csak növényegészségügyi indokból vagy természeti kár megelőzése, illetve elhárítása miatt végezhető.

Vízgazdálkodás

- Az élőhelyek fenntartását biztosító, vízgazdálkodással összefüggő kezelési javaslatokat az egyes kezelési egységenként külön „Vizes élőhely - V” kategóriában megjelenített előírások tartalmazzák.
- A kifejezetten vízgazdálkodást érintő kezelési előírás-javaslatokat a jellemzően vizes élőhelyeket, azokhoz kötődő fajok előfordulási területeit magába foglaló kezelési egységek előírásai tartalmazzák (KE-1: Télisásos, KE-3: Egyéb mocsári-lápi vegetáció, KE-7: Csatorna).
- A vízhasználatok engedélyezésénél (vízjogi, vízi létesítményi engedélyek) fontos a Natura 2000 területen kívül eső, de arra jelentős hatással bíró vízfolyások/szakaszok (kifejezetten csatornák, erek, patakok) esetében is figyelembe venni a természetvédelmi szempontokat, megvizsgálni a lehetséges hatásukat az érintett Natura 2000 területre.
- Országos Vízgyűjtő-gazdálkodási Terv (OVGT): a kezelési egységek vizekhez, vizes élőhelyekhez kötődő kezelései illeszkednek az OVGT kapcsolódó intézkedéseivel. Az *OVGT 6.3.*, illetve részletesen a *8.3. Műszaki intézkedések* mellékletében szereplő egyedi intézkedések közül a területen az alábbiak a leginkább relevánsak:
 - o IP1. Területi agrár intézkedési csomag:
 - TA3: Vízvisszatartás belvíz-érzékeny területeken a belvízelvezető-rendszer használata nélkül, művelési mód és művelési ág váltással
 - TA5: A belvíz-rendszer módosítása a víz-visszatartás szempontjait figyelembe véve
 - o IP2. Vízfolyások ár- vagy hullámterére és az állóvizek parti sávjára vonatkozó intézkedési csomag:
 - HA2: Vízfolyások mellett vízvédelmi puffersáv kialakítása és fenntartása
 - HA3: Állóvizek part menti sávjában a vízvédelmi puffersáv kialakítása és fenntartása
 - o IP14: Károsodott, védett természeti területekkel kapcsolatos egyedi intézkedések:
 - VT3: Károsodott, víztől függő védett élőhelyek védelme, rehabilitációja érdekében a felszíni vízhasználatok érintő beavatkozások
 - VT6: Károsodott, állóvizektől függő élőhelyek védelme és rehabilitációja érdekében az állóvíz vízpótlása, illetve vízszintszabályozása
 - VT9: A természetvédelmi szempontú területi agrárintézkedések

-Vízgazdálkodási szabályozások

Vízügyi kezelő által jelzett, a Natura 2000 terület kezelése során betartandó hatályos vízgazdálkodási-vízügyi jogszabályok:

- o csatornák és vízfolyások, parti sávját és medrét érintő bármilyen munkálatok esetén: a vizek hasznosítását, védelmét és kártételeinek elhárítását szolgáló tevékenységekre és létesítményekre vonatkozó műszaki szabályokról szóló *30/2008 (XII. 31.) KvVM rendelet*;

- vizek kártételei elleni védekezésről valamint a vizek hasznosítását, védelmét szolgáló tevékenységek esetén:
 - a vizek kártételei elleni védekezés szabályairól szóló 232/1996. (XII. 26.) Kormányrendelet,
 - az árvíz és belvízvédekezésről szóló 10/1997. (VII. 17.) KHVM rendelet,
 - a vizek hasznosítását, védelmét és kártételeinek elhárítását szolgáló tevékenységekre és létesítményekre vonatkozó általános szabályokról szóló 147/2010. (IV. 29.) Kormányrendelet,
 - a vizek hasznosítását, védelmét és kártételeinek elhárítását szolgáló tevékenységekre és létesítményekre vonatkozó műszaki szabályokról szóló 30/2008. (XII. 31.) KvVM rendelet;
- fenntartási feladatok esetén: a vizek és a közcélú vízilétesítmények fenntartására vonatkozó feladatokról 120/1999. (VIII. 6.) Kormányrendelet.

Az egyes kezelési egységekre vonatkozó, gazdálkodáshoz köthető kezelési javaslatok

Kezelési egység kódja: **KE-1**

Kezelési egység meghatározása: **Télisásos**

Ide tartoznak a télisásos lápos részek (jelölő élőhely: meszes lápok télisással (*Cladium mariscus*) és a *Caricion davallianae* fajával /7210*/)

Kezelési egység megfeleltetése:

Kezelési egység	ÁNÉR 2011 élőhely kód	ÁNÉR 2011 élőhely megnevezés	Natura 2000 élőhely kód	Natura 2000 élőhely megnevezés
1	B1b	Úszólápok, tözezes nádasok és télisásosok	7210	Meszes lápok télisással (<i>Cladium mariscus</i>) és a <i>Caricion davallianae</i> fajával

Gazdálkodáshoz köthető általános kezelési javaslatok:

Természetvédelmi célkitűzések, elérendő állapotok szempontjából legkedvezőbb kezelési eljárások:

- természetvédelmi szempontú vízkormányzás: víz megőrzése az évszázad csapadékviszonyaitól függően (vízelvezetés csak természetvédelmi indokkal, vagy havária helyzet esetén)
- télisásos lápterületeken extenzív kaszáló/rét jellegű gyepgazdálkodás folytatása: térben és időben szabályozott kaszálás, elegendő hagyásterülettel, magas tarlóval és kímélő fűkaszával (indokolt esetben hasonló feltételekkel szárzúzás is megengedhető)

- kaszálás helyett a mélyebb, tartósan vízborította részek kezeletlenül hagyása (inváziós növényfajokra figyelemmel)
- kaszálási időpont és hagyásterület meghatározásának általános elve: minél korábbi időpontban történik a kaszálás, annál nagyobb arányban kell levágatlan hagyásterületet visszahagyni: június 15. előtti kaszálás esetén 20%, táblaszegéllyel érintkező kaszálatlan terület meghagyása javasolt parcellánként.
- szárazzásnál amennyiben nagy mennyiségű levágott növényi maradvány keletkezik, akkor annak mielőbbi eltávolítása szükséges (foltokban ne pusztuljon ki, romoljon le alatta a gyepek), kis mennyiségű levágott növényi anyagnál nem szükséges annak eltávolítás;
- indokolt esetben a tisztítókaszálás helyettesíthető szárazzással.
- szomszédos gyepekről, szántóföldekről és tanyás mezőgazdasági területekről, faültetvényekből és erdőkből illetve csatornákból a tápanyag- és vegyszerbemosódás és gyomterhelés csökkentése: évelő takarmánynövény kultúrák, sekély és csökkentett menetszámú művelés, tápanyag és vegyszer használat csökkentése, táblaszegélyen gyepek puffer sáv szárazzáva/kaszálva
- megjelenő inváziós növényfajok visszaszorítása, lehetőleg mechanikai úton; az inváziós fásszárúak irtása a nem erdős kezelési egységeknél is bejelentés-köteles tevékenység a területileg illetékes erdészeti hatóság felé (erdőgazdálkodásról szóló 2009. évi XXXVII. törvény szerint).

Gazdálkodáshoz köthető, támogatási rendszerbe illeszthető kezelési előírás-javaslatok:

Kötelezően betartandó előírások:

Gyepek:

A NATURA 2000 gyepterületek fenntartásának földhasználati szabályairól szóló 269/2007. (X. 18.) Korm. Rendelet.

Önkéntesen vállalható előírás-javaslatok:

Kód	KE-1
GY01	Felülvetés nem megengedett (<i>magyarázat: kivéve természetvédelmi célból, károsodott gyepek helyreállítása érdekében</i>).
GY08	Dobkaszó és talaj meghajtású rendszerek, rendezelő használata tilos.
GY09	Fogasolás nem megengedett (<i>magyarázat: kivéve természetvédelmi célból, károsodott gyepek helyreállítása érdekében</i>).
GY12	Gyepszellőztetés nem megengedett.
GY20	Kizárólag kaszálással történő hasznosítás.
GY26	Inváziós fásszárúak mechanikus irtása kötelező.
GY79	Évente az időjárási viszonyoknak és a gyepek állapotának megfelelő, természetvédelmi-ökológiai és a gazdálkodási szempontokat egyaránt figyelembe vevő kaszálási terv készítése és egyeztetése a működési terület szerinti nemzeti park igazgatósággal, valamint az így egyeztetett kaszálási terv végrehajtása.

GY92	A gyepterület kaszálása, szárazítása esetén min. 10 cm-es fűtarló biztosítása.
GY95	15-20% kaszátlan terület meghagyása parcellánként (<i>magyarázat: a táblaszegéllyel érintkezve</i>).
GY98	A kaszátlan területet kaszálásonként más helyen kell kialakítani.
GY102	A kaszálás során az inváziós fajokat nem tartalmazó szegély élőhelyek a kaszátlan területbe bele tartozhatnak.
V01	A területen, a növényvédelmet kizárólag vizekre és vízben élő szervezetekre nem veszélyes minőségű anyagokkal és kizárólag inváziós növényfajok irtása céljából lehet végezni.
V35	Vízborítás és szint fenntartása, a területen mindennemű vízelvezetés tilos (<i>magyarázat: (kivéve havária helyzet esetén)</i>).
V67	A területet kezeletlenül kell fenntartani, mindennemű beavatkozás tilos (<i>magyarázat: kaszálási tervben meghatározott részeken</i>).

Élőhely-rekonstrukciós és élőhelyfejlesztési javaslatok:

A szomszédos szántóföldek növénytermesztési művelésének felhagyása: parlagon/lucernán keresztüli spontán gyepesedése vagy spontán vizes élőhely kialakulása, mechanikai gyomirtással kezelve (szárazítás, kaszálás, legeltetés).

A területen megjelenő víz megtartása alapvető feltétele az élőhely fejlesztésének (figyelembe véve a környező területeket is veszélyeztető havária helyzetek megelőzését; illetve a Homokhátsági vízpótló program megvalósítása utáni vízállapotokat!). Általános elvként az életközösségek hosszú távú fenntartásához, jó ökológiai állapotához szükséges vízkészlet megőrzésére kell törekedni. A természetvédelmi célú vízkormányzás részleteinek kidolgozása az illetékes Alsó-Duna-völgyi Vízügyi Igazgatósággal közösen történik, a vízjogi engedélyek módosítása révén.

Egyes, jellemzően vízborította területrészek beavatkozás, kezelés nélkül hagyása is szükséges lehet, megfelelő szukcessziós folyamatok esetén és amennyiben tájidegen növényfaj inváziós veszélye nem fenyeget.

Gazdálkodáshoz nem köthető kezelési javaslatok:

Nincs gazdálkodáshoz nem köthető kezelési javaslat.

Kezelési javaslatok indoklása:

A víz elvezetése a területről, a szárazodás alapján teszi tönkre a megőrzendő élőhelyek növényzetét, kiszorulnak a vízhez/talaj vízállapotához kötődő fajok és teret nyernek a szárazabb talajadottságokat elviselő fajok, köztük az inváziós tájidegen növények is (pl. selyemkóró). A növényzet fajösszetétele mellett a szerkezete és a borítása is változik, amelyek közvetlenül kihatnak az adott növényzethez (tápnövény, szaporodóhely) kötődő jelölő illetve egyéb Natura 2000-es állatfajokra is, így azok állománya is csökken. A szárazodás tartós vagy visszafordíthatatlan károsodást okozhat a jelölő élőhelyek és fajok állományaiban.

A túllegetetés (a koncentrált és mély rágás, fokozódó tiprás és trágyázás hatására) megváltoztatja a talaj és a növényzet szerkezetét, fajösszetételét (megőrzendő-állományalkotó növényfajok tűnhetnek el, nem kívánatos zombékosodás indulhat el, vagy épp a zombékok pusztulnak), és a hozzájuk kötődő állatfajok állományát is csökkenti (pl. lepkék). Hatása lokálisan jelentős lehet.

A legeltetés vagy kaszálás éveken keresztül elmaradása a védendő élőhelyekre veszélyes szukcessziós/inváziós folyamatot indíthat el, erősíthet föl – így adott esetben a jelölő élőhelyek leromlásához, fajok eltűnéséhez vezethet.

A növények és állatok érzékeny periódusában (pl. virágzás, szaporodás) végzett kaszálás, illetve az utána következő fűtáplálékban szegényebb időszak károsítja az állományokat, vagy éppen segíti a gyomok maghozását, terjedését. A nyár közepi kaszálás egyes esetekben pedig fokozhatja a terület vízvesztését, az érzékenyebb növényfajokat visszavetheti (pl. sarjában az adott tápnövény nem fejlődik ki). A túl mélyen, alacsony tarlóval végzett gépi kaszálás, illetve a talajfelszín és a növények tövét károsító fűkasza géptípusok (dobos) visszaszorítják az erre érzékeny fajokat (pl. tömött bokorúak, zombékolók), csökken a sarjadásuk, talajfelszín erő bolygatásukkal pedig utat nyitnak a gyomoknak.

A kaszáláskor lábon hagyott részek (hagyásterületek) lehetővé teszik a megőrzendő növények maghozását, búvóhelyül-táplálékforrássul szolgálnak a védendő állatfajoknak és folyosóként szolgálnak a terjedésükhöz, mozgásukhoz. Elegendő nagyságuk, minden kaszáláskor való meghagyásuk, és lehetőleg a szegélyekkel, szomszédos területekkel való érintkezésük növeli a kedvező hatásukat. A kötelező tisztító kaszálás ezt a hatásukat gátolja, az ősze-télire eltüntetett hagyásterületek révén. A nagygépes (traktoros) fűkaszával végzett kaszáláskor-szárzúzásakor a vadriasztó lánc használata segíti az állatok menekülését, hasonlóan a zárványterület nélküli kaszálási mód is.

Kezelési egység kódja: KE-2

Kezelési egység meghatározása: Üde mocsár- és láprét

Ide tartoznak a mocsárrétek és a kékperjés láprétek (jelölő élőhelyek: Kékperjés láprétek meszes, tőzeges vagy agyagbemosódásos talajokon (*Molinion caeruleae*) /6410/; Folyóvölgyek *Cnidion dubii*hoz tartozó mocsárrétei /6440/)

Kezelési egység megfeleltetése:

Kezelési egység	ÁNÉR 2011 élőhely kód	ÁNÉR 2011 élőhely megnevezés	Natura 2000 élőhely kód	Natura 2000 élőhely megnevezés
2	B1b	Úszólápok, tőzeges nádasok és télisásosok	7210	Meszes lápok télisással (<i>Cladium mariscus</i>) és a <i>Caricion davallianae</i> fajaival
	D2	Kékperjés rétek	6410	Kékperjés láprétek meszes, tőzeges vagy agyagbemosódásos talajokon (<i>Molinion caeruleae</i>)
	D2xB1a	Kékperjés rétek x Nem tőzégképző nádasok, gyékényesek és tavikákások	6410	Kékperjés láprétek meszes, tőzeges vagy agyagbemosódásos talajokon (<i>Molinion caeruleae</i>)

D2xD34m	Kékperjés rétek x Mocsárrétek	6410, 6440	Kékperjés láprétek meszes, tőzeges vagy agyagbemosódásos talajokon (Molinion caeruleae); Folyóvölgyek Cnidion dubiihoz tartozó mocsárrétei
D34	Mocsárrétek	6440	Folyóvölgyek Cnidion dubiihoz tartozó mocsárrétei
D34	Mocsárrétek		
D34	Mocsárrétek	6440	Folyóvölgyek Cnidion dubiihoz tartozó mocsárrétei
D34xD2m	Mocsárrétek x Kékperjés rétek	6440, 6410	Folyóvölgyek Cnidion dubiihoz tartozó mocsárrétei; Kékperjés láprétek meszes, tőzeges vagy agyagbemosódásos talajokon (Molinion caeruleae)
D34xD2m	Mocsárrétek x Kékperjés rétek	6410	Kékperjés láprétek meszes, tőzeges vagy agyagbemosódásos talajokon (Molinion caeruleae)
OB	Jellegtelen üde gyepek és magaskórósok		
RA	Őshonos fajú facsoportok, fasorok, erdősávok		
RC	Őshonos fafajú keményfás jellegtelen erdők		
T1	Egyéves, intenzív szántóföldi kultúrák		
T1/T10	Egyéves, intenzív szántóföldi kultúrák / Fialat parlag és ugar		
T10	Fialat parlag és ugar		
U10	Tanyák, családi gazdaságok		

Gazdálkodáshoz köthető általános kezelési javaslatok:

Természetvédelmi célkitűzések, elérendő állapotok szempontjából legkedvezőbb kezelési eljárások:

- természetvédelmi szempontú vízkormányzás: víz megőrzése az évszázad csapadékviszonyaitól függően (vízelvezetés csak természetvédelmi indokkal, vagy havária helyzet esetén)
- mocsárréteken és kékperjés lápréteken extenzív gyepgazdálkodás folytatása: elsősorban mérsékelt legeltetés, szárazabb részeken vagy időszakban, térben és időben szabályozott kaszálás, magas tarlóval és kímélő fűkaszával; indokolt esetben hasonló feltételekkel szárazítás is megengedhető
- kaszálási időpont és hagyásterület meghatározásának általános elve: minél korábbi időpontban történik a kaszálás, annál nagyobb arányban kell levágatlan hagyásterületet visszahagyni: június 15. előtti kaszálás esetén 20%, táblaszegéllyel érintkező kaszátlan terület meghagyása javasolt parcellánként;
- szárazításnál amennyiben nagy mennyiségű levágott növényi maradvány keletkezik, akkor annak mielőbbi eltávolítása szükséges (foltokban ne pusztuljon ki, romoljon le alatta a gyep), kis mennyiségű levágott növényi anyagnál nem szükséges annak eltávolítás;

- indokolt esetben a tisztítókaszálás helyettesíthető szárazúzással.
- szomszédos gyepekről, szántóföldekről és tanyás mezőgazdasági területekről, faültetvényekből és erdőkből illetve csatornákból a tápanyag- és vegyszerbemosódás és gyomterhelés csökkentése: évelő takarmánynövény kultúrák, sekély és csökkentett menetszámú művelés, tápanyag és vegyszer használat csökkentése, táblaszegélyen gyepek puffer sáv szárazúzva/kaszálva
- potenciálisan aratható nádas egy részének aratása
- inváziós növényfajok visszaszorítása (elsősorban selyemkóró), lehetőleg mechanikai úton; az inváziós fásszárúak irtása az erdőtörvény alapján a nem erdős kezelési egységeknél is bejelentés-köteles tevékenység a területileg illetékes erdészeti hatóság felé.

Gazdálkodáshoz köthető, támogatási rendszerbe illeszthető kezelési előírás-javaslatok:

Kötelezően betartandó előírások:

Gyepek:

A NATURA 2000 gyepterületek fenntartásának földhasználati szabályairól szóló 269/2007. (X. 18.) Korm. Rendelet.

Önkéntesen vállalható előírás-javaslatok:

Kód	KE-2
GY01	Felülvetés nem megengedett (<i>magyarázat: kivéve természetvédelmi célból, károsodott gyepek helyreállítása érdekében</i>).
GY08	Dobkaszó és talaj meghajtású rendszerről, rendező használata tilos.
GY09	Fogasolás nem megengedett (<i>magyarázat: kivéve természetvédelmi célból, károsodott gyepek helyreállítása érdekében</i>).
GY12	Gyepszellőztetés nem megengedett.
GY22	Legeltetéssel és/vagy kaszálással történő hasznosítás.
GY26	Inváziós fásszárúak mechanikus irtása kötelező.
GY44	A legeltetési sűrűséget a működési terület szerinti nemzeti park igazgatósággal egyeztetni szükséges.
GY59	Legeltetési terv készítése és egyeztetése szükséges a működési terület szerinti nemzeti park igazgatósággal.
GY63	Kaszáló sarjülegeltetése kizárólag szarvasmarhával és lóval lehetséges, amelyet a kaszálás napjától számított 30 napon belül megkezdeni tilos.
GY67	Legeltethető állatfaj: szarvasmarhafélék.
GY68	Legeltethető állatfaj: juh.
GY70	Legeltethető állatfajok: lófélék (ló, szamár).
GY79	Évente az időjárási viszonyoknak és a gyepek állapotának megfelelő, természetvédelmi-ökológiai és a gazdálkodási szempontokat egyaránt figyelembe vevő kaszálási terv készítése és egyeztetése a működési terület szerinti nemzeti park igazgatósággal, valamint az így egyeztetett kaszálási terv végrehajtása.

GY92	A gyepterület kaszálása, szárazítása esetén min. 10 cm-es fűtarló biztosítása.
GY95	15-20% kaszátlan terület meghagyása parcellánként (<i>magyarázat: a táblaszegéllyel érintkezve</i>).
GY98	A kaszátlan területet kaszálásonként más helyen kell kialakítani.
GY102	A kaszálás során az inváziós fajokat nem tartalmazó szegély élőhelyek a kaszátlan területbe bele tartozhatnak.
GY104	Tisztító kaszálás csak az inváziós gyomnövényekkel fertőzött foltokon lehetséges (<i>magyarázat: kivéve természetvédelmi célból elvégezve</i>).
GY117	Éjszakázó helyek, ideiglenes karámok és jószágállások helyét a működési terület szerinti nemzeti park igazgatósággal egyeztetni szükséges.
V01	A területen, a növényvédelmet kizárólag vizekre és vízben élő szervezetekre nem veszélyes minőségű anyagokkal és kizárólag inváziós növényfajok irtása céljából lehet végezni.
V35	Vízborítás és szint fenntartása, a területen mindennemű vízelvezetés tilos (<i>magyarázat: (kivéve havária helyzet esetén)</i>).
E04	Közösségi jelentőségű élőhelyek és fajok populációinak, továbbá a természetes és természet szerű erdők 200 m-es körzetében idegenhonos fafajok telepítésének korlátozása (<i>magyarázat: kerülendő; vagy inváziós fafaj állománya esetén őshonos fászfűszárúakból legalább 20 méter széles védősáv telepítése szükséges</i>).
E69	A környező gyepterületek védelme érdekében az erdészeti tájidegen fafajok alkotta állományok terjeszkedésének megakadályozása.
SZ51	Szántó vizes élőhelyé alakítása spontán gyepesedéssel.
SZ52	Szántó füves élőhelyé alakítása gyeptelepítéssel.
SZ54	Szántó füves élőhelyé alakítása, későbbi kezelés nélküli spontán felhagyással, kivéve az inváziós növényfajok irtását.

Élőhely-rekonstrukciós és élőhelyfejlesztési javaslatok:

A területen megjelenő víz megtartása alapvető feltétele az élőhely fejlesztésének (figyelembe véve a környező területeket is veszélyeztető havária helyzetek megelőzését; illetve a Homokhátsági vízpótló program megvalósítása utáni vízállapotokat!). Általános elvként az életközösségek hosszú távú fenntartásához, jó ökológiai állapotához szükséges vízkészlet megőrzésére kell törekedni. A természetvédelmi célú vízkormányzás részleteinek kidolgozása az illetékes Alsó-Duna-völgyi Vízügyi Igazgatósággal közösen történik, a vízjogi engedélyek módosítása révén.

Fontos lenne a beékelődő szántók növénytermesztési művelésének felhagyása, spontán (parlagon vagy lucernán keresztüli) gyepesedéssel történő vizes vagy gyepes élőhelyé történő alakítása, az inváziós növényfajok (és veszélyes gyomfajok) irtását lehetőleg mechanikailag végezve (szárazítás, kaszálás). Ezzel a jelölő fajok szempontjából kedvezőbb élőhely alakulhat ki, amely nem veszélyezteti a szomszédos védendő élőhelyeket.

Gazdálkodáshoz nem köthető kezelési javaslatok:

Nincs gazdálkodáshoz nem köthető kezelési javaslat.

Kezelési javaslatok indoklása:

A víz elvezetése a területről, a szárazodás alapján teszi tönkre a megőrzendő élőhelyek növényzetét, kiszorulnak a vízhez/talaj vízállapotához kötődő fajok és teret nyernek a szárazabb talajadottságokat elviselő fajok, köztük az inváziós tájidegen növények is (pl. selyemkóró). A növényzet fajösszetétele mellett a szerkezete és a borítása is változik, amelyek közvetlenül kihatnak az adott növényzethez (tápnövény, szaporodóhely) kötődő jelölő illetve egyéb Natura 2000-es állatfajokra is, így azok állománya is csökken. A szárazodás tartós vagy visszafordíthatatlan károsodást okozhat a jelölő élőhelyek és fajok állományában.

A túllegettetés (a koncentrált és mély rágás, fokozódó tiprás és trágyázás hatására) megváltoztatja a talaj és a növényzet szerkezetét, fajösszetételét (megőrzendő-állományalkotó növényfajok tűnhetnek el, nem kívánatos zombékosodás indulhat el, vagy épp a zombékok pusztulnak), és a hozzájuk kötődő állatfajok állományát is csökkenti (pl. lepkék). Hatása lokálisan jelentős lehet.

A legeltetés vagy kaszálás éveken keresztül elmaradása a védendő élőhelyekre veszélyes szukcessziós/inváziós folyamatot indíthat el, erősíthet föl – így adott esetben a jelölő élőhelyek leromlásához, fajok eltűnéséhez vezethet.

A növények és állatok érzékeny periódusában (pl. virágzás, szaporodás) végzett kaszálás, illetve az utána következő fűtáplálékban szegényebb időszak károsítja az állományokat, vagy éppen segíti a gyomok maghozását, terjedését. A nyár közepi kaszálás egyes esetekben pedig fokozhatja a terület vízvesztését, az érzékenyebb növényfajokat visszavetheti (pl. sarjában az adott tápnövény nem fejlődik ki). A túl mélyen, alacsony tarlóval végzett gépi kaszálás, illetve a talajfelszint és a növények tövét károsító fűkasza géptípusok (dobos) visszaszorítják az erre érzékeny fajokat (pl. tömött bokrúak, zombékolók), csökken a sarjadásuk, talajfelszint éró bolygatásukkal pedig utat nyitnak a gyomoknak.

A kaszáláskor lábon hagyott részek (hagyásterületek) lehetővé teszik a megőrzendő növények maghozását, búvóhelyül-táplálékforrássul szolgálnak a védendő állatfajoknak és folyosóként szolgálnak a terjedésükhöz, mozgásukhoz. Elegendő nagyságuk, minden kaszáláskor való meghagyásuk, és lehetőleg a szegélyekkel, szomszédos területekkel való érintkezésük növeli a kedvező hatásukat. A kötelező tisztító kaszálás ezt a hatásukat gátolja, az ősze-télire eltüntetett hagyásterületek révén. A nagygépes (traktoros) fűkaszával végzett kaszáláskor-szárazúzáskor a vadriasztó lánc használata segíti az állatok menekülését, hasonlóan a zárványterület nélküli kaszálási mód is.

Kezelési egység kódja: KE-3

Kezelési egység meghatározása: Egyéb mocsári-lápi vegetáció

Ide tartoznak a nádas, cserjésedő-fásodó magassásos és zombéksásos területek a terület déli részein (jelölő élőhelyek: Kékperjés láprétek meszes, tözeges vagy agyagbemosódásos talajokon (*Molinion caeruleae*) /6410/; Folyóvölgyek *Cnidion dubii*hoz tartozó mocsárrétjei /6440/)

Kezelési egység megfeleltetése:

Kezelési egység	ÁNÉR 2011 élőhely kód	ÁNÉR 2011 élőhely megnevezés	Natura 2000 élőhely kód	Natura 2000 élőhely megnevezés
3	D2xD34m	Kékperjés rétek x Mocsárrétek	6410, 6440	Kékperjés láprétek meszes, tőzeges vagy agyagbemosódásos talajokon (Molinion caeruleae); Folyóvölgyek Cnidion dubiihoz tartozó mocsárrétjei
	D34xD2m	Mocsárrétek x Kékperjés rétek	6440, 6410	Folyóvölgyek Cnidion dubiihoz tartozó mocsárrétjei; Kékperjés láprétek meszes, tőzeges vagy agyagbemosódásos talajokon (Molinion caeruleae)

Gazdálkodáshoz köthető általános kezelési javaslatok:

Természetvédelmi célkitűzések, elérendő állapotok szempontjából legkedvezőbb kezelési eljárások:

- természetvédelmi szempontú vízkormányzás: víz megőrzése az évjárat csapadékviszonyaitól függően (vízelvezetés csak természetvédelmi indokkal, vagy havária helyzet esetén)
- időszakonként (nem évente rendszeresen!) kaszált, vagy leginkább kíméletes legeltető extenzív gyepgazdálkodás folytatása: elsősorban mérsékelt legeltetés, esetleg (szárazabb részeken 2-4 évente) térben és időben szabályozott kaszálás, magas tarlóval és kímélő fűkaszával; indokolt esetben hasonló feltételekkel szárazzás is megengedhető
- kaszálási időpont és hagyásterület meghatározásának általános elve: minél korábbi időpontban történik a kaszálás, annál nagyobb arányban kell levágatlan hagyásterületet visszahagyni: június 15. előtti kaszálás esetén 20%, táblaszegéllyel érintkező kaszátlan terület meghagyása parcellánként.
- szárazzásnál amennyiben nagy mennyiségű levágott növényi maradvány keletkezik, akkor annak mielőbbi eltávolítása szükséges (foltokban ne pusztuljon ki, romoljon le alatta a gyep), kis mennyiségű levágott növényi anyagnál nem szükséges annak eltávolítása;
- indokolt esetben a tisztítókaszálás helyettesíthető szárazzással.
- szomszédos gyepokről, faültetvényekből és erdőkből illetve csatornákból a tápanyag- és vegyszerbemosódás és gyomterhelés csökkentése: élő takarmánynövény kultúrák, sekély és csökkentett menetszámú művelés, tápanyag és vegyszer használat csökkentése, táblaszegélyen gypes puffer sáv szárazzáva/kaszálva
- potenciálisan aratható nádas egy részének aratása
- tartósan/időszakosan vízborította részek kezeletlenül hagyása
- megjelenő inváziós növényfajok visszaszorítása, lehetőleg mechanikai úton; az inváziós fászfűszárúak irtása az erdőtörvény alapján a nem erdős kezelési egységeknél is bejelentés-köteles tevékenység a területileg illetékes erdészeti hatóság felé.
- felszíni vizek (csatorna, tó, vízállás) partmenti részeinek (töltés, gát) kezelésénél az elengedhetetlen beavatkozások szaporodási időn kívüli elvégzése;
- szennyezőanyag (pl. növényvédőszer, munkagépekből üzem- és kenőanyag) és trágya ne juthasson a vízbe, és szántókkal való közvetlen érintkezés esetén elegendő

szélességű (min. 5 méter) gyepes puffersáv kialakítása indokolt hosszútávon (lehetőleg mechanikai műveléssel ápolva).

Gazdálkodáshoz köthető, támogatási rendszerbe illeszthető kezelési előírás-javaslatok:

Kötelezően betartandó előírások:

Gyeppek:

A NATURA 2000 gyepterületek fenntartásának földhasználati szabályairól szóló 269/2007. (X. 18.) Korm. Rendelet.

Önkéntesen vállalható előírás-javaslatok:

Kód	KE-3
GY01	Felülvetés nem megengedett (<i>magyarázat: kivéve természetvédelmi célból, károsodott gyep helyreállítása érdekében</i>).
GY08	Dobkaszó és talaj meghajtású rendszóró, rendkezelő használata tilos.
GY09	Fogasolás nem megengedett (<i>magyarázat: kivéve természetvédelmi célból, károsodott gyep helyreállítása érdekében</i>).
GY12	Gyepszellőztetés nem megengedett.
GY22	Legeltetéssel és/vagy kaszálással történő hasznosítás.
GY26	Inváziós fásszárúak mechanikus irtása kötelező.
GY44	A legeltetési sűrűséget a működési terület szerinti nemzeti park igazgatósággal egyeztetni szükséges.
GY59	Legeltetési terv készítése és egyeztetése szükséges a működési terület szerinti nemzeti park igazgatósággal.
GY63	Kaszáló sarjülegeltetése kizárólag szarvasmarhával és lóval lehetséges, amelyet a kaszálás napjától számított 30 napon belül megkezdeni tilos.
GY67	Legeltethető állatfaj: szarvasmarhafélék.
GY68	Legeltethető állatfaj: juh.
GY70	Legeltethető állatfajok: lófélék (ló, szamár).
GY79	Évente az időjárási viszonyoknak és a gyep állapotának megfelelő, természetvédelmi-ökológiai és a gazdálkodási szempontokat egyaránt figyelembe vevő kaszálási terv készítése és egyeztetése a működési terület szerinti nemzeti park igazgatósággal, valamint az így egyeztetett kaszálási terv végrehajtása.
GY92	A gyepterület kaszálása, szárzúzása esetén min. 10 cm-es fűtarló biztosítása.
GY95	15-20% kaszátlan terület meghagyása parcellánként (<i>magyarázat: a táblaszegéllyel érintkezve</i>).
GY98	A kaszátlan területet kaszálásonként más helyen kell kialakítani.
GY102	A kaszálás során az inváziós fajokat nem tartalmazó szegély élőhelyek a kaszátlan területbe bele tartozhatnak.
GY104	Tisztító kaszálás csak az inváziós gyomnövényekkel fertőzött foltokon lehetséges (<i>magyarázat: kivéve természetvédelmi célból elvégezve</i>).
GY117	Éjszakázó helyek és ideiglenes karámok helyét a működési terület szerinti nemzeti park

	igazgatósággal egyeztetni szükséges.
GY124	A gyepet csak kétévente lehet kaszálni.
V01	A területen, a növényvédelmet kizárólag vizekre és vízben élő szervezetekre nem veszélyes minőségű anyagokkal és kizárólag inváziós növényfajok irtása céljából lehet végezni.
V06	A működési terület szerinti nemzeti park igazgatóság által kijelölt területen tilos a nádaratás.
V35	Vízborítás és szint fenntartása, a területen mindennemű vízelvezetés tilos <i>(magyarázat: kivéve havária helyzet esetén)</i> .
V44	A hagyásfoltok kialakítását a működési terület szerinti nemzeti park igazgatósággal egyeztetve kell kijelölni.
V50	A nádas minimum 20-30%-át nem szabad learatni.
V56	A nádaratás csak fagyott talajon végezhető <i>(magyarázat: kivéve természetvédelmi céllal, nyílt vízfelület kialakításának elősegítésére)</i> .
V67	A területet kezeletlenül kell fenntartani, mindennemű beavatkozás tilos.

Élőhely-rekonstrukciós és élőhelyfejlesztési javaslatok:

A területen megjelenő víz megtartása alapvető feltétele az élőhely fejlesztésének (figyelembe véve a környező területeket is veszélyeztető havária helyzetek megelőzését; illetve a Homokhátsági vízpótló program megvalósítása utáni vízállapotokat!). Általános elvként az életközösségek hosszútávú fenntartásához, jó ökológiai állapotához szükséges vízkészlet megőrzésére kell törekedni. A természetvédelmi célú vízkormányzás részleteinek kidolgozása az illetékes Alsó-Duna-völgyi Vízügyi Igazgatósággal közösen történik, a vízjogi engedélyek módosítása révén.

Egyes, jellemzően vízborította területrészek beavatkozás, kezelés nélkül hagyása is szükséges lehet, megfelelő szukcessziós folyamatok esetén és amennyiben tájidegen faj inváziós veszélye nem fenyeget.

Gazdálkodáshoz nem köthető kezelési javaslatok:

Nincs gazdálkodáshoz nem köthető kezelési javaslat.

Kezelési javaslatok indoklása:

A víz elvezetése a területről, a szárazodás alapján teszi tönkre a megőrzendő élőhelyek növényzetét, kiszorulnak a vízhez/talaj vízállapotához kötődő fajok és teret nyernek a szárazabb talajadottságokat elviselő fajok, köztük az inváziós tájidegen növények is (pl. selyemkóró). A növényzet fajösszetétele mellett a szerkezete és a borítása is változik, amelyek közvetlenül kihatnak az adott növényzethez (tápnövény, szaporodóhely) kötődő jelölő illetve egyéb Natura 2000-es állatfajokra is, így azok állománya is csökken. A szárazodás tartós vagy visszafordíthatatlan károsodást okozhat a jelölő élőhelyek és fajok állományában.

A túllegettetés (a koncentrált és mély rágás, fokozódó tiprás és trágyázás hatására) megváltoztatja a talaj és a növényzet szerkezetét, fajösszetételét (megőrzendő-állományalkotó növényfajok tűnhetnek el, nem kívánatos zombékosodás indulhat el, vagy épp a zombékok

pusztulnak), és a hozzájuk kötődő állatfajok állományát is csökkenti (pl. lepkék). Hatása lokálisan jelentős lehet.

A legeltetés vagy kaszálás éveken keresztül elmaradása a védendő élőhelyekre veszélyes szukcessziós/inváziós folyamatot indíthat el, erősíthet föl – így adott esetben a jelölő élőhelyek leromlásához, fajok eltűnéséhez vezethet.

A növények és állatok érzékeny periódusában (pl. virágzás, szaporodás) végzett kaszálás, illetve az utána következő fűtáplálékban szegényebb időszak károsítja az állományokat, vagy éppen segíti a gyomok maghozását, terjedését. A nyár közepi kaszálás egyes esetekben pedig fokozhatja a terület vízvesztését, az érzékenyebb növényfajokat visszavetheti (pl. sarjában az adott tápnövény nem fejlődik ki). A túl mélyen, alacsony tarlóval végzett gépi kaszálás, illetve a talajfelszín és a növények tövét károsító fűkasza géptípusok (dobos) visszaszorítják az erre érzékeny fajokat (pl. tömött bokorúak, zombékolók), csökken a sarjadásuk, talajfelszín éró bolygatásukkal pedig utat nyitnak a gyomoknak.

A kaszáláskor lábon hagyott részek (hagyásterületek) lehetővé teszik a megőrzendő növények maghozását, búvóhelyül-táplálékforrássul szolgálnak a védendő állatfajoknak és folyosóként szolgálnak a terjedésükhöz, mozgásukhoz. Elegendő nagyságuk, minden kaszáláskor való meghagyásuk, és lehetőleg a szegélyekkel, szomszédos területekkel való érintkezésük növeli a kedvező hatásukat. A kötelező tisztító kaszálás ezt a hatásukat gátolja, az ősze-télire eltüntetett hagyásterületek révén. A nagygépes (traktoros) fűkaszával végzett kaszáláskor-szárzúzáskor a vadriasztó lánc használata segíti az állatok menekülését, hasonlóan a zárványterület nélküli kaszálási mód is.

A vízhiányos időszakokban a vízmegőrzés, a célzott vízkormányzás és vízfelület biztosítás lehetővé teszi a kétélűek-hüllők számára fontos nyílt vizű és állandó vízterű területek kialakítását és folyamatos fenntartását (csatornák, tavak, nyílt vízfelszínű mocsárrészek). A felszíni vizek kezelése során a parti részt és a medret érintő mechanikai beavatkozások ronthatják a fajok életfeltételeit (pl. partrendezés, kotrás). Ezt csökkentheti a mederkotrás helyetti hínárkaszálás alkalmazása, és az elengedhetetlen beavatkozások szaporodási időn kívüli elvégzése.

Kezelési egység kódja: KE-4

Kezelési egység meghatározása: Szárazgyep

Ide tartoznak a magasabban fekvő szárazabb, jellegtelenebb gyepek és homoki sztyepprétek.

Kezelési egység megfeleltetése:

Kezelési egység	ÁNÉR 2011 élőhely kód	ÁNÉR 2011 élőhely megnevezés	Natura 2000 élőhely kód	Natura 2000 élőhely megnevezés
4	D34xD2m	Mocsárrétek x Kékperjés rétek		
	H5b	Homoki sztyepprétek		
	O5xH5b	Alföldi gyomos száraz gyepek x Homoki sztyepprétek		
	OB	Jellegtelen üde gyepek és magaskórósok		
	RA	Őshonos fajú facsoportok, fasorok, erdősávok		

T1	Egyéves, intenzív szántóföldi kultúrák		
T1xRAm	Egyéves, intenzív szántóföldi kultúrák x Őshonos fajú facsoportok, fasorok, erdősávok		

Gazdálkodáshoz köthető általános kezelési javaslatok:

Természetvédelmi célkitűzések, elérendő állapotok szempontjából legkedvezőbb kezelési eljárások:

- a kezelési egységbe tartozó gyepek fontos szerepe, hogy a környező intenzív mezőgazdasági hasznosítási területek felől megóvják a védendő kékperjés lápréteket és mocsárréteket, tompítják a szomszédos szántók, tanyák és állattartó telep tápanyag- és vegyszerterhelését
- részben egy szukcessziós folyamat kezdeti szakaszában lévő gyepes élőhelyek, amelyek teret adhatnak a védendő fajok terjeszkedésének
- természetvédelmi szempontú vízkormányzás: víz megőrzése az évjárat csapadékviszonyaitól függően (vízelvezetés csak természetvédelmi indokkal, vagy havária helyzet esetén), szomszédos védendő élőhelyekkel kapcsolatban lévő talaj-vízháztartásuk miatt
- a gyepeken extenzív gyepgazdálkodás folytatása: legeltetéssel vagy térben és időben szabályozott kaszálással; indokolt esetben szárazzás is megengedhető
- kaszálási időpont és hagyásterület meghatározásának általános elve: minél korábbi időpontban történik a kaszálás, annál nagyobb arányban kell levágatlan hagyásterületet visszahagyni;
- szárazzásnál amennyiben nagy mennyiségű levágott növényi maradvány keletkezik, akkor annak mielőbbi eltávolítása szükséges (foltokban ne pusztuljon ki, romoljon le alatta a gyep), kis mennyiségű levágott növényi anyagnál nem szükséges annak eltávolítás;
- indokolt esetben a tisztítókaszálás helyettesíthető szárazzással.
- átalakuló szántóföldekről a tápanyag- és vegyszerbemosódás és gyomterhelés csökkentése: spontán gyepesedésük elősegítése, mechanikai ápolással kezelve
- megjelenő inváziós növényfajok visszaszorítása, lehetőleg mechanikai úton; az inváziós fásszárúak kötelező irtása az erdőtörvény alapján a nem erdős kezelési egységeknél is bejelentés-köteles tevékenység a területileg illetékes erdészeti hatóság felé.

Gazdálkodáshoz köthető, támogatási rendszerbe illeszthető kezelési előírás-javaslatok:

Kötelezően betartandó előírások:

Gyepék:

A NATURA 2000 gyepterületek fenntartásának földhasználati szabályairól szóló 269/2007. (X. 18.) Korm. Rendelet.

Önkéntesen vállalható előírás-javaslatok:

Kód	KE-4
GY22	Legeltetéssel és/vagy kaszálással történő hasznosítás.
GY26	Inváziós fás szárúak mechanikus irtása kötelező.
GY44	A legeltetési sűrűséget a működési terület szerinti nemzeti park igazgatósággal egyeztetni szükséges.
GY59	Legeltetési terv készítése és egyeztetése szükséges a működési terület szerinti nemzeti park igazgatósággal.
GY67	Legeltethető állatfaj: szarvasmarhafélék.
GY68	Legeltethető állatfaj: juh.
GY70	Legeltethető állatfajok: lófélék (ló, szamár).
GY95	15-20% kaszátlan terület meghagyása parcellánként <i>(magyarázat: a táblaszegéllyel érintkezve)</i> .
GY98	A kaszátlan területet kaszálásonként más helyen kell kialakítani.
GY102	A kaszálás során az inváziós fajokat nem tartalmazó szegély élőhelyek a kaszátlan területbe bele tartozhatnak.
GY104	Tisztító kaszálás csak az inváziós gyomnövényekkel fertőzött foltokon lehetséges <i>(magyarázat: kivéve természetvédelmi célból elvégezve)</i> .
GY117	Éjszakázó helyek és ideiglenes karámok helyét a működési terület szerinti nemzeti park igazgatósággal egyeztetni szükséges.
SZ52	Szántó füves élőhelyé alakítása gyeptelepítéssel.
SZ54	Szántó füves élőhelyé alakítása, későbbi kezelés nélküli spontán felhagyással, kivéve az inváziós növényfajok irtását.
V35	Vízborítás és szint fenntartása, a területen mindennemű vízelvezetés tilos <i>(magyarázat: kivéve havária helyzet esetén)</i> .
E04	Közösségi jelentőségű élőhelyek és fajok populációinak, továbbá a természetes és természet szerű erdők 200 m-es körzetében idegenhonos fafajok telepítésének korlátozása <i>(magyarázat: kerülendő; vagy inváziós fafaj állománya esetén őshonos fásszárúakból legalább 20 méter széles védősáv telepítése szükséges)</i> .
E69	A környező gyepterületek védelme érdekében az erdészeti tájidegen fafajok alkotta állományok terjeszkedésének megakadályozása.

Élőhely-rekonstrukciós és élőhelyfejlesztési javaslatok:

A területen megjelenő víz megtartása alapvető feltétele az élőhely fejlesztésének (figyelembe véve a környező területeket is veszélyeztető havária helyzetek megelőzését, illetve a Homokhátsági vízpótló program megvalósítása utáni vízállapotokat). Általános elvként az életközösségek hosszútávú fenntartásához, jó ökológiai állapotához szükséges vízkészlet megőrzésére kell törekedni. A természetvédelmi célú vízkormányzás részleteinek kidolgozása az illetékes Alsó-Duna-völgyi Vízügyi Igazgatósággal közösen történik, a vízjogi engedélyek módosítása révén.

Fontos lenne a beékelődő vagy szomszédos szántók növénytermesztési művelésének felhagyása, spontán (parlagon vagy lucernán keresztül) gypesedéssel történő vizes vagy gyeses élőhelyé történő alakítása, az inváziós növényfajok (és veszélyes gyomfajok) irtását

lehetőleg mechanikailag végezve (szárazítás, kaszálás). Ezzel a jelölő fajok szempontjából kedvezőbb élőhely alakulhat ki, amely nem veszélyezteti a szomszédos védendő élőhelyeket.

Gazdálkodáshoz nem köthető kezelési javaslatok:

Nincs gazdálkodáshoz nem köthető kezelési javaslat.

Kezelési javaslatok indoklása:

A víz elvezetése a területről, a szárazodás alapján teszi tönkre a megőrzendő élőhelyek növényzetét, kiszorulnak a vízhez/talaj vízállapotához kötődő fajok és teret nyernek a szárazabb talajadottságokat elviselő fajok, köztük az inváziós tájidegen növények is (pl. selyemkóró). A növényzet fajösszetétele mellett a szerkezete és a borítása is változik, amelyek közvetlenül kihatnak az adott növényzethez (tápnövény, szaporodóhely) kötődő jelölő illetve egyéb Natura 2000-es állatfajokra is, így azok állománya is csökken. A szárazodás tartós vagy visszafordíthatatlan károsodást okozhat a jelölő élőhelyek és fajok állományaiban.

A túllegetetés (a koncentrált és mély rágás, fokozódó tiprás és trágyázás hatására) megváltoztatja a talaj és a növényzet szerkezetét, fajösszetételét (megőrzendő-állományalkotó növényfajok tűnhetnek el, nem kívánatos zombékosodás indulhat el, vagy épp a zombékok pusztulnak), és a hozzájuk kötődő állatfajok állományát is csökkenti (pl. lepkek). Hatása lokálisan jelentős lehet.

A legeltetés vagy kaszálás éveken keresztül elmaradása a védendő élőhelyekre veszélyes szukcessziós/inváziós folyamatot indíthat el, erősíthet föl – így adott esetben a jelölő élőhelyek leromlásához, fajok eltűnéséhez vezethet.

A növények és állatok érzékeny periódusában (pl. virágzás, szaporodás) végzett kaszálás, illetve az utána következő fűtáplálékban szegényebb időszak károsítja az állományokat, vagy éppen segíti a gyomok maghozását, terjedését. A nyár közepi kaszálás egyes esetekben pedig fokozhatja a terület vízvesztését, az érzékenyebb növényfajokat visszavetheti (pl. sarjában az adott tápnövény nem fejlődik ki). A túl mélyen, alacsony tarlóval végzett gépi kaszálás, illetve a talajfelszín és a növények tövét károsító fűkasza géptípusok (dobos) visszaszorítják az erre érzékeny fajokat (pl. tömött bokrák, zombékolók), csökken a sarjadásuk, talajfelszín érő bolygatásukkal pedig utat nyitnak a gyomoknak.

A kaszáláskor lábon hagyott részek (hagyásterületek) lehetővé teszik a megőrzendő növények maghozását, búvóhelyül-táplálékforrással szolgálnak a védendő állatfajoknak és folyosóként szolgálnak a terjedésükhöz, mozgásukhoz. Elegendő nagyságuk, minden kaszáláskor való meghagyásuk, és lehetőleg a szegélyekkel, szomszédos területekkel való érintkezésük növeli a kedvező hatásukat. A kötelező tisztító kaszálás ezt a hatásukat gátolja, az ősze-télire eltüntetett hagyásterületek révén. A nagygépes (traktoros) fűkaszával végzett kaszáláskor-szárazításakor a vadriasztó lánc használata segíti az állatok menekülését, hasonlóan a zárványterület nélküli kaszálási mód is.

Kezelési egység kódja: KE-5**Kezelési egység meghatározása: Szántó**

Ide tartoznak a szántó területek.

A más kezelési egységeknél előforduló, kisebb, jellemzően beékelődő szántókat a méretük és a kiemelten támogatandó átalakításuk (művelési ág váltásuk) illetve a megcélzott élőhelyek miatt tárgyaljuk ezen általános szántótól külön, az adott KE-nél, egységben kezelve őket a cél élőhelyeikkel.

Kezelési egység megfeleltetése:

Kezelési egység	ÁNÉR 2011 élőhely kód	ÁNÉR 2011 élőhely megnevezés	Natura 2000 élőhely kód	Natura 2000 élőhely megnevezés
5	OB	Jellegtelen üde gyepek és magaskórósok		
	T1	Egyéves, intenzív szántóföldi kultúrák		
	T1xRAm	Egyéves, intenzív szántóföldi kultúrák x Óshonos fajú facsoportok, fasorok, erdősávok		

Gazdálkodáshoz köthető általános kezelési javaslatok:

Természetvédelmi célkitűzések, elérendő állapotok szempontjából legkedvezőbb kezelési eljárások:

- természetvédelmi szempontú vízkormányzás: víz megőrzése az évjárat csapadékviszonyaitól függően (vízelvezetés csak természetvédelmi indokkal, vagy havária helyzet esetén), szomszédos védendő élőhelyekkel kapcsolatban lévő talaj-vízháztartásuk miatt
- szántóföldekről a tápanyag- és vegyszerbemosódás és gyomterhelés csökkentése: évelő takarmánynövény kultúrák, sekély és csökkentett menetszámú művelés, tápanyag és vegyszer használat csökkentése, táblaszegélyen gyepes puffersáv szárzúzva/kaszálva
- inváziós növényfajok visszaszorítása, lehetőleg mechanikai úton; az inváziós fásszárúak kötelező irtása az erdőtörvény alapján a nem erdős kezelési egységeknél is bejelentés-köteles tevékenység a területileg illetékes erdészeti hatóság felé.

Gazdálkodáshoz köthető, támogatási rendszerbe illeszthető kezelési előírás-javaslatok:**Kötelezően betartandó előírások:**

Nincs kötelezően betartandó előírás.

Önkéntesen vállalható előírás-javaslatok:

Kód	KE-5
------------	-------------

SZ09	A növénytermesztéssel kapcsolatos technológiai munkálatok során bármilyen depóniát csak szántókon lehet létrehozni, és ott legfeljebb 2 hónapig lehet tárolni.
SZ10	Trágya, műtrágya: természetes vizektől mért 200 m-en belül trágya, műtrágya nem deponálható.
SZ15	A parcella szélein legalább 6 m széles növényvédő szer mentes táblaszegélyt kell hagyni, ahol szükség esetén mechanikai gyomirtást kell végezni.
SZ21	Légi kivitelezésű növényvédelem és tápanyag-utánpótlás tilos.
SZ32	5 évente legfeljebb egyszer végezhető közép mély lazítás, maximum 25 cm mélységben.
SZ36	Tápanyag-utánpótlás során a műtrágyával kijuttatott nitrogén hatóanyag mennyisége nem haladhatja meg a 170 kg/ha/év mértéket.
SZ46	Melioráció tilos.
SZ51	Szántó vizes élőhelyé alakítása spontán gyepesedéssel.
SZ52	Szántó füves élőhelyé alakítása gyeptelepítéssel.
SZ53	Szántó füves élőhelyé alakítása spontán felhagyással.
SZ63	Tájidegen fűmagkeverékekkel történő vetés tilos.
SZ65	A vetést követő egy vagy két évben júliusi tisztító kaszálást kell végezni a nedves szántó gyomfajainak visszaszorítására.
SZ67	Természetbarát gyepesítés, termőhelytől függően üde rét vagy száraz gyp kialakulásának elősegítése. Tájidegen magkeverék használata tilos, csak a termőhelyre jellemző őshonos fajok vethetők.
V35	Vízborítás és szint fenntartása, a területen mindennemű vízvezetés tilos (<i>magyarázat: kivéve havária helyzet esetén</i>).

Élőhely-rekonstrukciós és élőhelyfejlesztési javaslatok:

A területen megjelenő víz megtartása alapvető feltétele az élőhely fejlesztésének, elsősorban a spontán gyepesedések elősegítése érdekében (figyelembe véve a környező területeket is veszélyeztető havária helyzetek megelőzését, illetve a Homokhátsági vízpótló program megvalósítása utáni vízállapotokat). Általános elvként az életközösségek hosszútávú fenntartásához, jó ökológiai állapotához szükséges vízkészlet megőrzésére kell törekedni. A természetvédelmi célú vízkormányzás részleteinek kidolgozása az illetékes Alsó-Duna-völgyi Vízügyi Igazgatósággal közösen történik, a vízjogi engedélyek módosítása révén.

Fontos lenne szántóföldek növénytermesztési művelésének felhagyása: parlagon keresztüli spontán gyepesedése vagy spontán vizes élőhely kialakulása, mechanikai gyomirtással kezelve (szárazítás, kaszálás, legeltetés); a szántók erdősítése nem cél (mert csökkenti a felszíni lefolyást a vizes élőhelyek vízgyűjtőterületén) – gyepesítésük vagy vizes élőhelyé alakításuk előnyt élvez. Ezzel a jelölő fajok szempontjából kedvezőbb élőhely alakulhat ki, amely nem veszélyezteti a szomszédos védendő élőhelyeket.

Gazdálkodáshoz nem köthető kezelési javaslatok:

Nincs gazdálkodáshoz nem köthető kezelési javaslat.

Kezelési javaslatok indoklása:

A víz elvezetése a területről, a szárazodás alapján teszi tönkre a megőrzendő élőhelyek növényzetét, kiszorulnak a vízhez/talaj vízállapotához kötődő fajok és teret nyernek a szárazabb talajadottságokat elviselő fajok, köztük az inváziós tájidegen növények is (pl. selyemkóró). A növényzet fajösszetétele mellett a szerkezete és a borítása is változik, amelyek közvetlenül kihatnak az adott növényzethez (tápnövény, szaporodóhely) kötődő jelölő illetve egyéb Natura 2000-es állatfajokra is, így azok állománya is csökken. A szárazodás tartós vagy visszafordíthatatlan károsodást okozhat a jelölő élőhelyek és fajok állományában.

A szántóföldekről/tanyás mezőgazdasági területekről a szomszédos védendő élőhelyek, illetve felszíni és talajvizek felé történő trágya (nitrogén, foszfor) és növényvédőszer (gyomirtó, gombaölő, rovarirtó) bemosódás/elsodródás veszélyezteti a talaj és víz tápanyagszintjére érzékeny növényfajokat (kiszáradt aszat), nitrogén kedvelő gyomok felszaporodását okozhatja, jelentősen megváltoztathatja a vizek tápanyagszintjét (algásodás, vízinövények egyoldalú felszaporodása) és méregként károsíthatja a vízi élővilágot /vöröshasú unka (*Bombina bombina*), dunai tarajosgöte (*Triturus dobrogicus*), mocsári teknős (*Emys orbicularis*)/. Ezen anyagok felhasználásának csökkentése szükséges (intenzív növénykultúra elhagyása, integrált vagy ökológiai növényvédelem és tápanyagpótlás), illetve a bejutásuk megakadályozása (csökkentett és sekély talajművelés, védőtávolság, gyepes/fás mechanikailag kezelt puffersáv).

Kezelési egység kódja: KE-6Kezelési egység meghatározása: Faültetvény

A területen előforduló faültetvények tartoznak ide (nemesnyárasok, vegyes állományú erdőfoltok, erdősávok).

Kezelési egység megfeleltetése:

Kezelési egység	ÁNÉR 2011 élőhely kód	ÁNÉR 2011 élőhely megnevezés	Natura 2000 élőhely kód	Natura 2000 élőhely megnevezés
6	RA	Őshonos fajú facsoportok, fasorok, erdősávok		
	S2	Nemesnyárasok		
	T1xRAm	Egyéves, intenzív szántóföldi kultúrák x Őshonos fajú facsoportok, fasorok, erdősávok		
	U10xRAm	Tanyák, családi gazdaságok x Őshonos fajú facsoportok, fasorok, erdősávok		
	U10xS2m	Tanyák, családi gazdaságok x Nemesnyárasok		

Gazdálkodáshoz köthető általános kezelési javaslatok:

Természetvédelmi célkitűzések, elérendő állapotok szempontjából legkedvezőbb kezelési eljárások:

- természetvédelmi szempontú vízkormányzás: víz megőrzése az évszázad csapadékviszonyaitól függően (vízelvezetés csak természetvédelmi indokkal, vagy havária helyzet esetén), szomszédos védendő élőhelyekkel kapcsolatban lévő talaj-vízháztartásuk miatt
- ültetett/telepített fás vegetáció fenntartása természetvédelmi és vízgyűjtő védelmi, illetve felszíni lefolyás biztosítási szempontból nem cél a területen, így pl. a felújítás nélküli véghasználatuk indokolt; újabb faállományok telepítése kerülendő és a terület művelési ág váltása javasolható (elsősorban gyepesítés)
- esetleges felújításuk esetén kedvező lenne a termőhelynek megfelelő őshonos fa- és cserjefajok alkalmazása, állományaik fokozatos lecserélése ezen fajokra (védett természeti területeken a természetvédelmi törvény tiltja a nem őshonos fafajok alkalmazását az erdőtelepítésben)
- erdőtelepítés esetén (mindenekelőtt a hidrológiai viszonyok őrzése miatt, ne történjen jelentős lefolyáscsökkenés a helyi vízgyűjtőn) a nem inváziós fajok használata engedhető meg a már meglévő erdőállományok felújításában
- ezen állományokkal érintkező, szomszédos védendő élőhelyek (kékperjés láprétek és mocsárrétek, kisebb részt télisásos) érdekében fontos az innen terjedő inváziós növényfajok (pl. selyemkóró) terjedésének megakadályozása, állományon belüli visszaszorítása, lehetőleg mechanikai úton.

Gazdálkodáshoz köthető, támogatási rendszerbe illeszthető kezelési előírás-javaslatok:**Kötelezően betartandó előírások:***Erdők:*

- az Európai Mezőgazdasági Vidékfejlesztési Alapból a Natura 2000 erdőterületeken történő gazdálkodáshoz nyújtandó kompenzációs támogatás részletes szabályairól szóló 41/2012. (IV. 27.) VM rendelet
- vonatkozó erdőterv rendeletek: Fülöpháza: 60/2013 (VII.19.) VM r., Ágasegyháza: 47/2014. (IV. 24.) FM r.
- körzeti erdőterv: a területnek jelenleg nincs érvényes körzeti erdőterve (az előző 2013.12.31-ig volt hatályos), most kerül tervezésre kiadásra

Önkéntesen vállalható előírás-javaslatok:

Kód	KE-6
E04	Közösségi jelentőségű élőhelyek és fajok populációinak, továbbá a természetes és természetszerű erdők 200 m-es körzetében idegenhonos fafajok telepítése nem megengedett (<i>magyarázat: kerülendő; vagy inváziós fafaj állománya esetén őshonos fásszárúakból legalább 20 méter széles védősáv telepítése szükséges</i>).
E05	Erdészeti szempontból tájidegen fafajok erdőtelepítésben való alkalmazásának mellőzése a teljes területen.

E09	A fakitermeléshez és anyagmozgatáshoz szükséges közelítő nyomok csak a közösségi jelentőségű fajok és élőhelyek védelmét figyelembe véve jelölhetők ki.
E57	Az erdőfelújításban, pótlásban, állománykiegészítésben kizárólag tájhonos fafaj alkalmazható.
E67	Az idegenhonos és tájidegen fafajú szabad rendelkezésű erdők és fásítások felújításának elhagyása, azok más művelési ágban (pl. gyep) történő hasznosítása.
E69	A környező gyepterületek védelme érdekében az erdészeti tájidegen fafajok alkotta állományok terjeszkedésének megakadályozása.
E91	A terület további hasznosítása nem erdőgazdálkodási tevékenység keretében (<i>magyarázat: Véghasználatot, tuskózást és talajrendezést követően</i>).
VA01	Szóró, szózó vagy etetőhely a működési terület szerinti nemzeti park igazgatósággal egyeztetett helyszínen alakítható ki.
V35	Vízborítás és szint fenntartása, a területen mindennemű vízelvezetés tilos (<i>magyarázat: kivéve havária helyzet esetén</i>).

Élőhely-rekonstrukciós és élőhelyfejlesztési javaslatok:

Tekintettel arra, hogy a jelenlegi körzeti erdőterv a távlati faállománytípust is hasonló kultúrerdőként definiálja, a tulajdonosokkal történő egyeztetés során érdemes lehet – megfelelő kompenzáció mellett, a termőhely feltárási adatok függvényében – az őshonos fafajokkal történő erdősítést javasolni.

Gazdálkodáshoz nem köthető kezelési javaslatok:

Nincs gazdálkodáshoz nem köthető kezelési javaslat.

Kezelési javaslatok indoklása:

Az inváziós tájidegen fajok kiszorítják az őshonos fa- és cserjefajokat, illetve térfoglalásukkal a jelölő élőhelyeket kiterjedését is csökkentik. Életközösségük jellemzően szegényesebb mint a kiszorított füves élőhelyeké, nem találják meg bennük a védendő növény- és állatfajok az életfeltételeiket, így állományuk csökken.

A víz elvezetése a területről, a szárazodás alapján teszi tönkre a megőrzendő élőhelyek növényzetét, kiszorulnak a vízhez/talaj vízállapotához kötődő fajok és teret nyernek a szárazabb talajadottságokat elviselő fajok, köztük az inváziós tájidegen növények is (pl. selyemkóró). A növényzet fajösszetétele mellett a szerkezete és a borítása is változik, amelyek közvetlenül kihatnak az adott növényzethez (tápnövény, szaporodóhely) kötődő jelölő illetve egyéb Natura 2000-es állatfajokra is, így azok állománya is csökken. A szárazodás tartós vagy visszafordíthatatlan károsodást okozhat a jelölő élőhelyek és fajok állományában.

Kezelési egység kódja: KE-7**Kezelési egység meghatározása: Csatorna**

A területen futó csatornák, erek.

Kezelési egység megfeleltetése:

(csatornák, erek partmenti részével közvetlenül érintkező, kapcsolatban álló szomszédos területek!)

Kezelési egység	ÁNÉR 2011 élőhely kód	ÁNÉR 2011 élőhely megnevezés	Natura 2000 élőhely kód	Natura 2000 élőhely megnevezés
7	B1b	Úszólápok, tőzeges nádasok és télisásosok	7210	Meszes lápok télisással (<i>Cladium mariscus</i>) és a <i>Caricion davallianae</i> fajaival
	D2	Kékperjés rétek	6410	Kékperjés láprétek meszes, tőzeges vagy agyagbemosódásos talajokon (<i>Molinion caeruleae</i>)
	D2xD34m	Kékperjés rétek x Mocsárrétek	6410, 6440	Kékperjés láprétek meszes, tőzeges vagy agyagbemosódásos talajokon (<i>Molinion caeruleae</i>); Folyóvölgyek <i>Cnidion dubii</i> hoz tartozó mocsárrétjei
	D34	Mocsárrétek	6440	Folyóvölgyek <i>Cnidion dubii</i> hoz tartozó mocsárrétjei
	D34	Mocsárrétek		
	D34xD2m	Mocsárrétek x Kékperjés rétek	6440, 6410	Folyóvölgyek <i>Cnidion dubii</i> hoz tartozó mocsárrétjei; Kékperjés láprétek meszes, tőzeges vagy agyagbemosódásos talajokon (<i>Molinion caeruleae</i>)
	T1	Egyéves, intenzív szántóföldi kultúrák		
	T1/T10	Egyéves, intenzív szántóföldi kultúrák / Fiatal parlag és ugar		
	T10	Fiatal parlag és ugar		
U9	Állóvizek			

Gazdálkodáshoz köthető általános kezelési javaslatok:

Természetvédelmi célkitűzések, elérendő állapotok szempontjából legkedvezőbb kezelési eljárások:

- vízkormányzás, vízelvezetés: a teljes tervezési területen alapvető fontosságú, az évjárat csapadékvizonyaitól függő vízmegőrzés és vízkormányzás: vízelvezetés csak természetvédelmi indokkal, vagy havária helyzet esetén; a csatornák hatása jelentős: szomszédos védendő jelölő élőhelyekkel szoros kapcsolatban van a vízkészletük és vízforgalmuk
- partrendezés, kotrás mellőzése, vagy szakaszos elvégzése, de mindenképp szaporodási időszakon kívüli végrehajtása; kotrás helyett hínárkaszállás végzése
- védelmet nyújtó öblök, meder kiszélesítések kialakítása és mederbolygatás nélküli fenntartásuk, nyíltvízű részek fenntartása (hínárkaszállás)

- meglévők csatornák átalakítása során az új típusú, sekély csatorna-mederszelvény kialakítása támogatandó (részletesen a 3.2.2. *Élőhely-rekonstrukció, élőhelyfejlesztés* című fejezetben)
- gátakon, partmenti részeken, szomszédos gyepes részeken az inváziós növényfajok visszaszorítása, terjedésük megelőzése (lehetőleg mechanikai módszerekkel: szárazítás, kaszálás, cserjeirtás); cserjeirtás vegetációs időn kívüli elvégzése a talaj bolygatását kerülve; az inváziós fásszárúak kötelező irtása nem erdős kezelési egységeknél is bejelentés-köteles tevékenység (erdőgazdálkodásról szóló 2009. évi XXXVII. törvény szerint)
- gátakon, partmenti részeken tápanyagpótlás és növényvédőszer (kiemelten gyomirtók) használata kerülendő; érintkező szántóföldeken célszerű lenne mechanikailag ápoltságos gyepes puffertáv kialakítása.

Gazdálkodáshoz köthető, támogatási rendszerbe illeszthető kezelési előírás-javaslatok:

Kötelezően betartandó előírások:

Gyepes:

A NATURA 2000 gyepterületek fenntartásának földhasználati szabályairól szóló 269/2007. (X. 18.) Korm. Rendelet.

Önkéntesen vállalható előírás-javaslatok:

Kód	KE-7
GY26	Inváziós fásszárúak mechanikus irtása kötelező.
SZ10	Trágya, műtrágya: természetes vizektől mért 200 m-en belül trágya, műtrágya nem deponálható.
V01	A területen, a növényvédelmet kizárólag vizekre és vízben élő szervezetekre nem veszélyes minőségű anyagokkal és kizárólag inváziós növényfajok irtása céljából lehet végezni.
V06	A működési terület szerinti nemzeti park igazgatóság által kijelölt területen tilos a nádaratás.
V07	A gazdálkodási tevékenység során a gyepfelszín maradandó károsodása tilos.
V18	Hínárvágással kell nyílt vízfelületet kialakítani a működési terület szerinti nemzeti park igazgatósággal egyeztetve, ahol egy kitisztított folt területe nem lehet 5 hektárnál nagyobb.
V35	Vízborítás és szint fenntartása, a területen mindennemű vízelvezetés tilos (<i>magyarázat: kivéve havária helyzet esetén</i>).
V44	A hagyásfoltok kialakítását a működési terület szerinti nemzeti park igazgatósággal egyeztetve kell kijelölni.
V50	A nádas minimum 20-30%-át nem szabad learatni.
V56	A nádaratás csak fagyott talajon végezhető (<i>magyarázat: kivéve természetvédelmi céllal, nyílt vízfelület kialakításának elősegítésére</i>).
E04	Közösségi jelentőségű élőhelyek és fajok populációinak, továbbá a természetes és természet szerű erdők 200 m-es körzetében idegenhonos fafajok telepítésének korlátozása (<i>magyarázat: kerülendő; vagy inváziós fafaj állománya esetén őshonos fásszárúakból legalább 20 méter széles védősáv telepítése szükséges</i>).

E69	A környező gyepterületek védelme érdekében az erdészeti tájidegen fajok alkotta állományok terjeszkedésének megakadályozása.
-----	--

Élőhely-rekonstrukciós és élőhelyfejlesztési javaslatok:

Nincs élőhely-rekonstrukciós és élőhelyfejlesztési javaslat.

Gazdálkodáshoz nem köthető kezelési javaslatok:

Nincs gazdálkodáshoz nem köthető kezelési javaslat.

Kezelési javaslatok indoklása:

A víz elvezetése a területről, a szárazodás alapján teszi tönkre a megőrzendő élőhelyek növényzetét, kiszorulnak a vízhez/talaj vízállapotához kötődő fajok és teret nyernek a szárazabb talajadottságokat elviselő fajok, köztük az inváziós tájidegen növények is (pl. selyemkóró). A növényzet fajösszetétele mellett a szerkezete és a borítása is változik, amelyek közvetlenül kihatnak az adott növényzethez (tápnövény, szaporodóhely) kötődő jelölő illetve egyéb Natura 2000-es állatfajokra is, így azok állománya is csökken. A szárazodás tartós vagy visszafordíthatatlan károsodást okozhat a jelölő élőhelyek és fajok állományában.

A vízhiányos időszakokban a vízmegőrzés, a célzott vízkormányzás és vízfelület biztosítás lehetővé teszi a kétéltűek-hüllők és halak számára fontos nyílt vizű és állandó vízterű területek kialakítását és folyamatos fenntartását (csatornák, tavak, nyílt vízfelszínű mocsárrészek). A felszíni vizek kezelése során a parti részt és a medret érintő mechanikai beavatkozások ronthatják a fajok életfeltételeit (pl. partrendezés, kotrás). Ezt csökkentheti a mederkotrás helyetti hínárkaszás alkalmazása, és az elengedhetetlen beavatkozások szaporodási időn kívüli elvégzése. Felszíni vizek (csatorna, tó, vízállás) partmenti részeinek (töltés, gát) kezelésénél fontos, hogy szennyezőanyag (pl. növényvédőszer, munkagépekből üzem- és kenőanyag) és trágya ne juthasson az vízbe, és szántókkal való közvetlen érintkezés esetén elegendő szélességű (min. 5 méter) gyepes pufferváv kialakítása indokolt hosszútávon (lehetőleg mechanikai műveléssel ápolva).

Kezelési egység kódja: **KE-8**

Kezelési egység meghatározása: **Egyéb (út, tanya, fasor)**

Ide tartoznak a közutak és fasorok, illetve a tanyák körüli kisparcellás, komplex mezőgazdasági területek is.

Kezelési egység megfeleltetése:

(tanyák, telephelyek területeivel közvetlenül érintkező, kapcsolatban álló szomszédos területek!)

Kezelési egység	ÁNÉR 2011 élőhely kód	ÁNÉR 2011 élőhely megnevezés	Natura 2000 élőhely kód	Natura 2000 élőhely megnevezés
8	S2	Nemesnyárasok		
	T1	Egyéves, intenzív szántóföldi kultúrák		
	U10	Tanyák, családi gazdaságok		
	U10xRAm	Tanyák, családi gazdaságok x Óshonos fajú facsoportok, fasorok, erdősávok		
	U10xS2m	Tanyák, családi gazdaságok x Nemesnyárasok		
	U11	Út- és vasúthálózat		
	U9	Állóvizek		

Gazdálkodáshoz köthető általános kezelési javaslatok:

Természetvédelmi célkitűzések, elérendő állapotok szempontjából legkedvezőbb kezelési eljárások:

- természetvédelmi szempontú vízkormányzás a jelölő élőhelyekkel érintkező területrészekon: víz megőrzése az évjárat csapadékviszonyaitól függően (vízelvezetés csak természetvédelmi indokkal, vagy havária helyzet esetén), szomszédos védendő élőhelyekkel kapcsolatban lévő talaj-vízháztartásuk miatt
- szántóföldekről a tápanyag- és vegyszerbemosódás és gyomterhelés csökkentése: évelő takarmánynövény kultúrák, sekély és csökkentett menetszámú művelés, tápanyag és vegyszer használat csökkentése, táblaszegélyen gepes puffersáv szárazúva/kaszálva
- pontszerű talaj, talajvízszennyezések megelőzése: depónia és tartós lerakat (pl. trágya, silótakarmány, melléktermék) elhelyezése a szomszédos jelölő élőhelytől vagy felszíni víztől minél távolabb, a vízjárási viszonyok figyelembe vételével történjen (előzetes nemzeti park igazgatósági egyeztetéssel)
- inváziós növényfajok visszaszorítása (elsősorban selyemkóró), lehetőleg mechanikai úton; az inváziós fásszárúak kötelező irtása külterületen nem erdős kezelési egységeknél is bejelentés-köteles tevékenység a területileg érintett erdészeti hatóság felé (az erdőtörvény alapján).

Gazdálkodáshoz köthető, támogatási rendszerbe illeszthető kezelési előírás-javaslatok:**Kötelezően betartandó előírások:**

Nincs kötelezően betartandó előírás.

Önkéntesen vállalható előírás-javaslatok:

Kód	KE-8
SZ09	A növénytermesztéssel kapcsolatos technológiai munkálatok során bármilyen depóniát csak szántókon lehet létrehozni, és ott legfeljebb 2 hónapig lehet tárolni.
SZ10	Trágya, műtrágya: természetes vizektől mért 200 m-en belül trágya, műtrágya nem deponálható.
SZ15	A parcella szélein legalább 6 m széles növényvédő szer mentes táblaszegélyt kell hagyni, ahol szükség esetén mechanikai gyomirtást kell végezni.
SZ36	Tápanyag-utánpótlás során a műtrágyával kijuttatott nitrogén hatóanyag mennyisége nem haladhatja meg a 170 kg/ha/év mértéket.
SZ51	Szántó vizes élőhelyé alakítása spontán gyepesedéssel.
SZ52	Szántó füves élőhelyé alakítása gyeptelepítéssel.
SZ53	Szántó füves élőhelyé alakítása spontán felhagyással.
SZ63	Tájidegen fűmagkeverékkel történő vetés tilos.
SZ65	A vetést követő egy vagy két évben júliusi tisztító kaszálást kell végezni a nedves szántó gyomfajainak visszaszorítására.
SZ67	Természetbarát gyepesítés, termőhelytől függően üde rét vagy száraz gyep kialakulásának elősegítése. Tájidegen magkeverék használata tilos, csak a termőhelyre jellemző őshonos fajok vethetők.
GY26	Inváziós fásszárúak mechanikus irtása kötelező.
E69	A környező gyepterületek védelme érdekében az erdészeti tájidegen fafajok alkotta állományok terjeszkedésének megakadályozása.

Élőhely-rekonstrukciós és élőhelyfejlesztési javaslatok:

Fontos lenne a szántók növénytermesztési művelésének felhagyása, parlagon keresztüli spontán gyepesedéssel történő vizes vagy gyepes élőhelyé történő alakítása, az inváziós növényfajok (és veszélyes gyomfajok) irtását lehetőleg mechanikailag végezve (szárazzás, kaszálás, legeltetés). Ezzel a jelölő fajok szempontjából kedvezőbb élőhely alakulhat ki, amely nem veszélyezteti a szomszédos védendő élőhelyeket.

Gazdálkodáshoz nem köthető kezelési javaslatok:

Nincs gazdálkodáshoz nem köthető kezelési javaslat.

Kezelési javaslatok indoklása:

A szántóföldekről/tanyás mezőgazdasági területekről a szomszédos védendő élőhelyek, illetve felszíni és talajvizek felé történő trágya (nitrogén, foszfor) és növényvédőszer (gyomirtó, gombaölő, rovarirtó) bemosódás/elsodródás veszélyezteti a talaj és víz tápanyagszintjére érzékeny növényfajokat (kiszáradt aszat), nitrogén kedvelő gyomok felszaporodását okozhatja, jelentősen megváltoztathatja a vizek tápanyagszintjét (algásodás, vízinövények egyoldalú felszaporodása) és méregként károsíthatja a vízi élővilágot /vöröshasú unka (*Bombina orientalis*), dunai tarajosgöte (*Triturus cristatus*), mocsári teknős (*Emys orbicularis*)/. Ezen anyagok felhasználásának csökkentése szükséges (intenzív növénykultúra elhagyása, integrált vagy ökológiai növényvédelem és tápanyagpótlás), illetve a bejutásuk

megakadályozása (csökkentett és sekély talajművelés, védőtávolság, gyepes/fás mechanikailag kezelt pufferváv).

3.2.2. Élőhely-rekonstrukció és élőhelyfejlesztés

Az előző 3.2.1. *Élőhelyek kezelése* című fejezetben az egyes kezelési egységeknél az önkéntesen vállalható előírás-javaslatok jelentős része az élőhelyfejlesztés irányába mutat, általuk javítható az élőhelyek állapota és a hozzájuk kötődő jelölő fajok helyzete (elsősorban a kifejezetten természetkímélő gyepkezelési, szántó- és erdőművelési beavatkozások által, valamint a természetes élőhely-változási folyamatok támogatása révén: spontán gyepesedés vagy vizes élőhely kialakulás támogatása).

A vízgazdálkodás hatása alapvető a terület természetvédelmi értékeinek megőrzése szempontjából. Jelentős pozitív hatást a vízmegőrzést és megfelelő vízkormányzást biztosító célzott élőhely-rekonstrukciós beavatkozásokkal lehetne elérni – ehhez külön tervezési és forrás-biztosítási folyamat szükséges (pályázat, céltámogatás, fejlesztési keret).

A tervezési terület természetvédelmi célkitűzéseinek megvalósítása szempontjából a legnagyobb problémát a terület nem megfelelő vízellátása, illetve vízkormányzása okozza. Ezzel kapcsolatos élőhely-rekonstrukció és fejlesztés elsődleges fontosságú a természeti értékek fenntartása érdekében, amihez a tulajdonviszonyok megváltozása is hozzájárulhat.

Tervezett élőhely-rekonstrukció és élőhelyfejlesztés főbb elemei:

Vízpótlás, vízkormányzás indokai

A vízpótlás, a vízkormányzás módosítása mindegyik jelölő élőhely ökológiai állapotát javítja. Mélyebb fekvésű területrészekben a télisásos újbóli térnyerése valószínűsíthető, a jelenlegi állományokkal határos területrészekben (főként magassásosok és másodlagos mocsárrétek helyén). Az elmúlt évtizedben az 52-es főúttól északra csökkent az élőhelytípus kiterjedése, e kedvezőtlen tendencia megfordítható a vízpótlás révén. A vízpótlás a kékperjés láprétek kiterjedését várhatóan ugyancsak növeli, főként jelenlegi állományaik szegélyén, a másodlagos szárazgyepek helyén. Ennél is fontosabb, hogy a jobb vízellátottság növelni fogja a biológiai sokféleséget, az érzékenyebb kísérőfajok számát és állomány nagyságát.

Jelenleg a jelölő fajként feltüntetett vöröshasú unka (*Bombina bombina*) állománya elsősorban időszakosan jelenik meg a területen, a csapadékosabb, tartósabb felszíni vízborítással jelentkező években. A 2011-12-höz hasonló aszályos években a nyáron át kitartó felszíni vizek kiterjedése igen csekély (egy, száz méteres nagyságrendű csatornaszakaszokra korlátozódik), tehát a kifejlett egyedek élettere igen szűk (az unák csak rövid időszakokat vesznek át a víztől távol). A vízpótlás lényegesen kiterjedtebb életteret

teremthet számukra (a fajszegény télisásosok egy részének megkotrásával, nyílt vízfelületek teremtésével egyidejűleg).

A dunai tarajosgöték (*Triturus dobrogicus*) kifejlett egyedei nem ragaszkodnak annyira a vízborításhoz, mint a vöröshasú unkáék (*Bombina bombina*), nyirkos élőhelyeken ennek híján is képesek fennmaradni, táplálkozni. A vízpótlással kialakított tartósabb, kiterjedtebb felszíni vizek ugyanakkor szaporodási esélyeiket jelentősen javítják, kedvezőbb táplálkozóhelyeket teremtenek, nyilvánvaló állománynövelő hatással.

Fülöpházi Hosszú-rét vízkormányzásának főbb szempontjai

A délre elnyúló, nagyobb medencéjéből kisebb társulati csatorna (III/2 csatorna, nincs önálló hrsz.) vezeti vizeit északra, az 52-es főút felé, majd azt átlépve és nyugatnak fordulva, a nemzeti parki Szívós-szék felé. Az általános beruházási cél itt a vízmegőrző műtárgyak létesítése, így lehetőség szerint minden víz mindenkor helyben tartása. Általában nincs nagy vízmozgás, kevés az olyan esztendő, amikor tömeges vízkészlet visszatartásával számolhatunk.

Natura 2000, illetve ex lege védett természeti terület, tehát gondosan kell eljárni, ámbar itt olyannyira helyben keletkező vízkészletek megőrzéséről van szó, ami nem okozhat komoly természetvédelmi problémát.

A nagy kiterjedésű télisásos állományok fajszegények, sok az avar, nagymérvű a feltöltődés. Például 2012. májusában 25 cm víz volt a lecsapoló csatornában, míg a télisásosokon nem volt felszíni víz. Fél méter víz tavasszal problémamentesen kialakítható volna rajtuk, a területen több (sok) százezer köbméter víz megőrizhető volna - ha megjelenik ennyi. A biológiai sokféleséget jelentősen növelné a télisásosok részleges (sávós) megkotrása, a feltöltődés részbeni visszafordítása. Ez a jelölő kétélűfajok romló életkörülményeit is jelentősen javítaná.

Megfontolandó a központi helyzetben található Árok-csatorna betemetése, egyrészt mivel ennek műszaki kivitelezése nagy körültekintést igényel, hiszen ez a csatorna a télisásosok közepén húzódik keresztül (az árok nem túl mély /~1 m/, így a két végpont lezárása is elegendő lehet a csapadékvízből származó többletvíz területen tartására). Másrészt tisztázni szükséges a „Homokhátsági vízpótlás” projekttel való összefüggését, illeszkedését annak megvalósításához.

Duna-Tisza közti Homokhátság vízháztartásának javítására irányuló („Homokhátsági vízpótlás”) projekt részeként

A Fülöpházi Hosszú-rét tározóterületként történő használatáról – projekt koncepció

Forrás: „A Duna-Tisza közti homokhátság térségében elhelyezkedő két mintaterületen a klímaváltozásból eredő hatások enyhítése és az alkalmazkodás lépéseinek megalapozása céljából megvalósítandó mintaprojekt – nyugati mintaterület KEOP-7.2.2.1/b/10-2010-0001 előzetes Részletes Megvalósíthatósági Tanulmány – projekt koncepció”

A projekt előkészítési-tervezési szakaszban van, amelynek célja az lenne, hogy a területre kívülről (a csapadékvízen felül) lehessen vízpótlást irányítani, megfelelően szabályozott vízkormányzással.

Megvalósulása esetén az összes kezelési egység területét érintené (KE1-8) közvetlenül vagy közvetetten (pl. a talajvíz- és mikroklimatikus viszonyok változásán keresztül), illetve az összes jelölő élőhelyet és jelölő faj állományát alapvetően befolyásolná, vélhetően kedvező irányba.

A Hosszú-rét természetes tározó ex lege védett természeti terület, ami magántulajdonban, gazdálkodói környezetben van, így a projekt megvalósítása érdekütközéssel járhat. A tervezett projekt célja a Duna-völgyi főcsatornából a víz eljuttatása a természetvédelmileg értékes területekre, majd a területeken a víz elosztása, visszatartása. A vízpótlás fogadására, elosztására a domborzati viszonyokból fakadóan a Hosszú-réti tározó lenne a legalkalmasabb. A Hosszú-réten történő víztározáshoz egy zsilipes műtárgy szükséges az 52.sz út mellett, melyet a költségek csökkentése miatt úgy terveztünk kialakítani, hogy független legyen a meglévő közúti műtárgytól. Ezzel a K-III/2.sz. csatorna vizei visszatartathatók a Hosszú-réten, es nem folynak tovább a Kondor tó fele. A Hosszú-rét tervezett tározási szintje 106,50 mBf. Ezen vízszintnél mintegy 6-800 ezer m³ víz lenne tározható a Hosszú-réten, azonban a tározó viszonylag kis vízgyűjtője miatt a tározó feltöltése és vízpótlása csak erősen csapadékos években lehetséges.

Az ökológiai igények szükségessé teszik a Hosszú-réten a télisásos növényzetű terület részleges kotrását a lerakodott iszap es szerves anyag eltávolításával, ami mintegy 10 ha-os területen átlag 30 cm-es kotrást jelent.

Új típusú csatornaszelvény kialakítása – kísérleti módszer kipróbálása

A meglévő csatornák átalakítása esetén támogatandó (akár kísérleti jelleggel is) az új típusú, sekély csatorna-mederszelvény kialakítása, az illetékes Alsó-Duna-völgyi Vízügyi Igazgatóság javaslata alapján, velük együttműködve. Lényege, hogy a jelenlegi mederprofiltól jóval sekélyebb (0,6-0,8 m) és szélesebb (20 m) szelvény kerülne kialakításra enyhébb lejtésű rézsűvel, amely várhatóan kevésbé csökkentené a talajvízszintet, megfelelően begyepesedne és szárazabb időszakban hosszában és keresztben is jól művelhető (kaszálható, szárzúzható) lenne traktoros munkagéppel.

Területvásárlások

A Kiskunsági Nemzeti Park Igazgatóság (továbbiakban: KNPI) javaslata alapján a Fülöpházi Hosszú-rét az 52-es műúttól északra csak a csatorna területének megvásárlása lehet cél, ehhez az érintett ingatlanok lehatárolása megfelelő. Célszerű, ha a csatorna vízjogi üzemeltetőjének vagyonkezelésébe kerül a területrész.

A Hosszú-réti terület, az 52-es műúttól délre az önkormányzati tulajdonú ingatlanoknál a KNPI javaslata, hogy azok kerüljenek nemzeti park igazgatósági vagyonkezelésbe a vízmegőrzés garanciáinak erősítése érdekében (a legeltető gazdálkodók jobban, míg a kaszálók hasznosítói viszont kevésbé lehetnek ellenérdekeltek a vízmegőrzésben).

A nagy egybefüggő ingatlanok megosztása indokolt mély fekvésű megvásárolt, és magasabb fekvésű nem megvásárolt ingatlanrészekre (szántó, gyümölcsös, stb.).

A Fülöpháza 065/123 hrsz-al kezdődően, és attól délre a tervezett maximális vízszint kívül esik a Natura 2000 területen, de ex lege védett természeti területet érint. A megvásárlás határát az ex lege védettséget indokoló élőhelyek határához indokolt igazítani, ez részletes terepi kiméréseket igényel.

A Fülöpházi Hosszú-réten minden olyan ingatlan vagy ingatlan rész megvásárlása ésszerű lenne, amelyet a hidrológiai modell erősebb, érdemi vízhatásnak kitett területként jelenít meg

(kb. 60-70 ha). Ezek tudomásunk szerint mindenekelőtt az 52-es főúttól délre fekvő ingatlanokat jelentik. Jellemzően a csatornától nyugatra a Fülöpszállás 055/65-től 055/102-ig húzódó, illetve a csatornától keletre a 065/59-től a 065/76-ig húzódó, vízhatással érintett ingatlanok, esetleg az előzőektől délre fekvő további ingatlanok egészen a 055/105-ig (a tározó végéig).

Komplex tájgazdálkodási mintaprogram

A terület – a kapcsolódó környező területekkel egységben kezelve, elsősorban az összefüggő vízgazdálkodásukra alapozva – részét képezhetné egy tájgazdálkodási egységnek. A vízgazdálkodáson túl a területhasználat egyéb formáinak (elsősorban mezőgazdálkodás, erdőgazdálkodás, vizes élőhelyek, ökoturizmus) komplex illesztését is tartalmazó program hosszabb távon tudná kezelni a térség több problémáját is (köztük a természetvédelmi célú élőhelyfejlesztést), alapvetően az itt élők, gazdálkodók lehetőségeinek és igényeinek fenntartható, természeti értékek megőrzésére alapuló összehangolása révén.

3.2.3. Fajvédelmi intézkedések

Területen jelölő Natura 2000-es fajok

vöröshasú unka (*Bombina bombina*) és **dunai tarajosgöte** (*Triturus dobrogicus*):

A vöröshasú unka és dunai tarajosgöte állományainak természetvédelmi helyzetét javító fajvédelmi intézkedések:

- olyan vizes élőhelyrészek rehabilitációja és rekonstrukciója, amelyek minden évben alkalmasak a szaporodásra, de esetleges időszakos kiszáradásuk egyben a fajok víziragadozóinak számát is csökkenti,
- a vonalas vízilétesítmények megfelelő vízkormányzásával (a vízhiányos időszakokban vízmegőrzéssel) biztosítani szükséges a bennük előforduló jelölő fajok, a vöröshasú unka és dunai göte állományainak túlélését, továbbá a jelölő vizes élőhelyek természetes vízháztartási viszonyait,
- a vonalas vízilétesítmények karbantartása során biztosítani szükséges a bennük előforduló jelölő fajok állományainak érdemi mértékű túlélését (például félszelvényű kotrások, vagy kotrás helyett hínárkaszálás alkalmazásával, vagy kiszélesített és karbantartás nélkül maradó refúgium-öblök kialakításával, illetve a karbantartás időpontjának megfelelő kiválasztásával),
- a kétéltűek természetes mozgástípusainak (szaporodóhelyre és telelőhelyre vándorlás, fiatalok szétterjedése) elősegítését célzó beavatkozásokkal a közutak mentén,
- szükség esetén a vízminőséget javító beavatkozások elvégzése a kapcsolódó lakott területeken,
- a kétéltűfajok telelését az erdőültetvények helyett őshonos fafajokból álló erdők telepítésével, esetenként telelőhelyek mesterséges kialakításával is segíteni lehet,
- műszaki létesítményekben (például aknában) való telelés esetén a dunai göte onnan való kijutása nem biztosított, a jelentősebb élőhely részeken ezt ellenőrizni kell, esetenként a kijutást biztosító felület kialakítása is javasolt.

Területen nem jelölő Natura 2000-es fajok

mocsári teknős (*Emys orbicularis*)

Fajvédelmi intézkedés: a faj érdekében javasolt kezelési intézkedések megegyeznek a jelölő kétéltű fajok (vöröshasú unka (*Bombina bombina*), dunai tarajosgöte (*Triturus dobrogicus*) megőrzése érdekében tett kezelési javaslatokkal.

Lényeges távlati cél a területet kettészelő 52. számú főút alatti átjutás biztosítása, kiemelten a kétéltűek-hüllők számára. Előző mellett a továbbiak:

- tojásrakóhelyek kialakítása és védelme,
- célzott monitorozó tevékenység és szükség esetén az (térségben is megjelent) idegenhonos *ékszerteknős* begyűjtése és elszállítása.

nagy tűzlepke (*Lycaena dispar*) és **vérfü-hangyaboglárka** (*Maculinea teleius*)

Fajvédelmi intézkedés: mindkét faj érdekében javasolt kezelési intézkedések megegyeznek a jelölő élőhelyek (meszes lápok télisással, kékperjés láprétek, folyóvölgyek mocsárrétjei) megőrzése érdekében tett kezelési javaslatokkal.

3.2.4. Kutatás, monitorozás

Vizes élőhelyek fenntartására jelölt, Homokhátsági Natura 2000 területek hosszútávú fenntartási esélyeinek vizsgálata (Kutatási jelentés, KNPI, 2009)

A Fülöpházi Hosszú-rét vizsgálatára is sor került a KNPI vizes élőhelyek védelmére kijelölt, csatornák által jelentősen befolyásolt vízháztartású Natura 2000 területeinek felmérése keretében, annak megválaszolása érdekében, hogy megőrizhető-e jelölő vizes élőhelyeik a kijelölés idején fennálló állapot jelentős megváltozása nélkül, a jelenlegi vízkormányzási viszonyok mellett. Mindegyik területen készültek hosszútávú monitorozási célokat szolgáló, rögzített növénycönológiai felvételek, illetve rögzített helyű dokumentumfotók. Védett növények állományadatainak (nem teljeskörű) felmérésére is sor került. Az inváziós növényfajok általi fertőzöttség is fel lett mérve.

Fülöpházi Hosszú-rét felmérésén eredménye összefoglalva: 23 db monitorozási célú cönológiai felvétel készült a területen. A védett növényfajok közül a szibériai nőszirm (*Iris sibirica*), fátyolos nőszirm (*Iris spuria*), mocsári kosbor (*Orchis laxiflora*), budai imola (*Centaurea sadleriana*), kiscsészke aszat (*Cirsium brachycephalum*), mocsári lednek (*Lathyrus palustris*) állományainak előfordulási adatai lettek rögzítve. A kutatók szerint az ország legnagyobb mocsárréti jellegű télisásos állománya található a területen. (Egyéb, erősen lápi jellegű télisásos állományok is léteznek!) Az üde gyepek és a télisás állományok is erősen vízhiányosak, emiatt romló ökológiai állapotúak.

Ahol sor kerül rá, ott az intenzív kaszálás és legeltetés is rontja a jelölő élőhelyek állapotát. Aktív vízmegőrzés nélkül nem tartható fenn a kijelöléskori ökológiai állapot, a vízmegőrzési lehetőségek elmulasztása felróható szerepet játszana az ökológiai állapot további romlásában.

Az elkészült cönológiai felvételek megfelelő alapállapot felvételül szolgálnak a jövőben lejátszódó élőhelyváltozási folyamatok vizsgálatához. A Fülöpházi Hosszú-réten készült

cönológiai felvételek az itt tervezett homokhátsági vízpótlás hatásainak felmérésében jól felhasználhatók.

Javasolt kutatási feladatok

Vízviszonyok, legeltetés, tarlómagasság:

A jelölő élőhelyeken (meszes lápok télisással (*Cladium mariscus*) és a *Caricion davallianae* fajaival, kékperjés láprétek meszes, tőzeges vagy agyagbemosódásos talajokon (*Molinion caeruleae*) és folyóvölgyek *Cnidion dubii*hoz tartozó mocsárrétjei):

- a kaszálási magasság (tarlómagasság),
- a szabályozott kíméletes legeltetés,
- a tervszerű vízviszony-változások (vízvisszatartás vagy vízpótlás)

hatásainak kutatási vizsgálata a növényzet fajösszetételére és dinamikájára, borítottsági viszonyaira, maghozására. Mindezeket beállítható vágásmagasságú fűkasza használata, legeltethető állatállomány koordinált alkalmazhatósága, illetve természetvédelmi célú vízkormányzás megvalósulása esetén.

Fontossági szempontból kiemelendő a télisásos élőhely prioritása.

Javasolt monitorozási feladatok

Rendszeres élőhely- és fajfelmérés, mintavételi gyakoriság, módszertan:

- 6 évente élőhelyterképezés – ÁNÉR (időzítése: egyéb kapcsolódó jelentéshez, pl. élőhelyvédelmi irányelv 17. cikk szerinti jelentéshez igazítva Natura 2000):
 - o élőhelyek: meszes lápok télisással (*Cladium mariscus*) és a *Caricion davallianae* fajaival, kékperjés láprétek meszes, tőzeges vagy agyagbemosódásos talajokon (*Molinion caeruleae*) és folyóvölgyek *Cnidion dubii*hoz tartozó mocsárrétjei
 - o módszer: Nemzeti Biodiverzitás-monitorozó Rendszer (NBmR) mintavételi protokollja alapján
- 6 évente jelölő fajok állományfelmérése (időzítése: egyéb kapcsolódó jelentéshez, pl. élőhelyvédelmi irányelv 17. cikk szerinti jelentéshez igazítva)
 - o fajok: vöröshasú unka (*Bombina bombina*), dunai tarajosgöte (*Triturus dobrogicus*)
 - o módszer: Nemzeti Biodiverzitás-monitorozó Rendszer (NBmR) mintavételi protokollja alapján

Új mintavételi helyre javaslat: a jelenlegi NBmR mintavételei helyeken túl újabbak kijelölésére nincs konkrét javaslat.

Kiegészítő felmérések:

A rendszeres élőhely- és fajfelmérések megfelelően biztosított elvégzésén felül, csak a szükséges plusz erőforrások (szakember, költségkeret) rendelkezésre állása esetén javasolható a monitoring-programba illesztésük.

A területen kiemelendő érték a „*Meszes lápok télisással (Cladium mariscus) és a Caricion davallianae fajával /7210*/*” jelölő élőhely, amely állományok minél alaposabb vizsgálata elsőbbséget élvez – amennyiben korlátosak az erőforrások.

Területkezelések hatásainak monitorozása

Amennyiben jelentős arányban történik beavatkozás vagy a kezelések kiterjedése és intenzitása növekszik – ami a terület jelölő élőhelyének megőrzés szempontjából már középtávon is elengedhetetlen – mindenképpen ki kell alakítani egy megfelelő monitorozó rendszert, hogy a beavatkozások hatásai ismertekké váljanak és így megfelelő tervezés, illetve módosítás mellett lehessen azokat folytatni.

A vizsgálatokat elsősorban a terület Natura 2000 jelölő élőhelyeire és fajaira kell összpontosítani.

Ennek érdekében vizsgálni javasolt:

- a vízborítás, a talajvízszint változásainak hatásait
- a legeltetés hatásait
- a kaszálás hatásait
- a szárzúzás, illetve cserjeirtás hatásait
- a cserjésedés ütemét
- az inváziós fajok terjedését (fajszintű monitorozással kapcsolat)
- az élőhelytípusok területi változásait (élőhely-térképezéssel kapcsolat)

Javasolt módszerek:

Vízviszonyok: csatornába telepített vízmércék, talajvíz figyelőkutak (lehetőség szerint jeladós mérőrendszerrel felszerelve).

Legeltetés, kaszálás, szárzúzás, cserjeirtás, inváziós fajok: eltérő jelölő élőhelyeken (adottság), legelésből/kaszálásból időszakosan és állandóan kizárt területrészeken, eltérő állatfajokkal legeltetett illetve tarlómagassággal kaszált/szárzúzott valamint cserjeirtott területrészeken, kontroll területekkel, idősoros növénycönológiai felmérés alapján).

Külön érdemes lenne vizsgálni és összehasonlítani a mechanikai és a vegyszeres inváziós gyom- és cserjeirtás hatásait, eredményeit.

Inváziós fajokra vonatkozó monitorozás

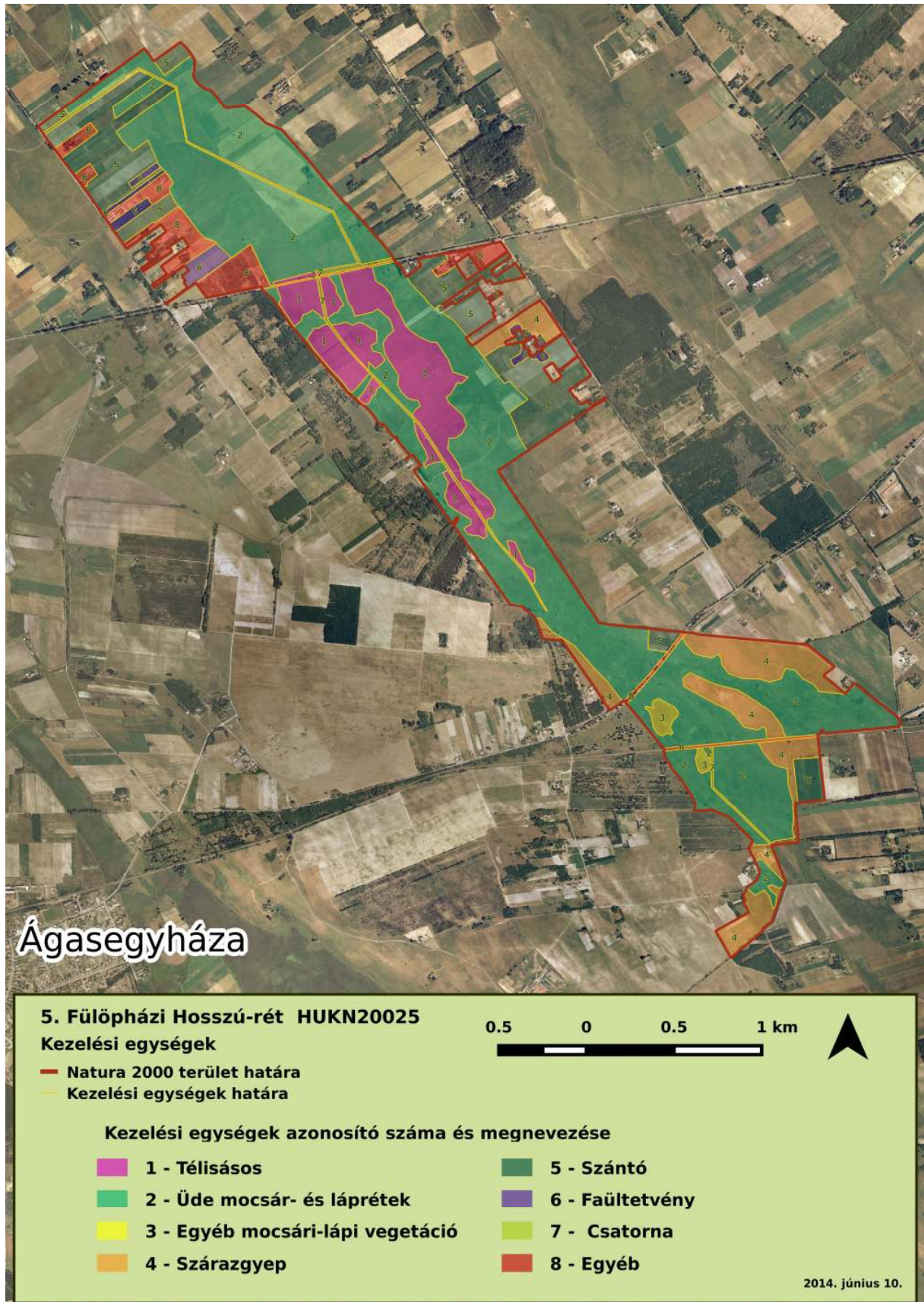
A terület megfelelő állapotban tartásához az inváziós fajok (elsősorban a selyemkóró) terjedésének monitorozásának beindítása szükséges, melynek javasolt lépései a következők:

- mintavételi helyek hálózatának kijelölése
- lokális állományméret becslése
- lokális állományok vitalitásának becslése
- elterjedtség a teljes Natura 2000 területen
- elterjedése a jelölő élőhelyekkel érintkező, Natura 2000 területen kívül eső szomszédos területeken.

3.2.5. Mellékletek

5. számú térkép – Kezelési egységek: a tervezési terület kezelési egységeinek földrajzi lehatárolása.

Művelési ág váltással érintett területek: nincs ilyen konkrétan kijelölt terület a tervezési területen.



3.3. Kezelési javaslatok megvalósításának lehetséges eszközei a jogszabályok és a tulajdonviszonyok függvényében

A kezelési javaslatok megvalósításának lehetséges eszközei a terület tényleges hasznosítási módjaira, jellemzően a különböző művelési ágakra kerülnek meghatározásra. Ezek az összes, adott területhasználati móddal (művelési ággal) érintett kezelési egységre vonatkoznak (KE1-8).

A kezelési javaslatok megvalósítása során az alábbi fontosabb körülményeket kell figyelembe venni:

- A terület 75 %-a "Ex lege védett láp" kategóriába esik, egyéb országos jelentőségű védett természeti terület nem található a tervezési területen.
- Jogszabályban kihirdetett természetvédelmi kezelési terv nem készült a tervezési területre, illetve kezelési terv dokumentáció sem áll rendelkezésre.
- A terület részben a "Dunavölgyi-sík" Magas Természeti Értékű Területbe tartozik
- A terület a Vízyűjtő-gazdálkodási Terv Duna vízgyűjtőjéhez, annak a Duna-völgyi főcsatorna tervezési alegységhez (1-10) tartozik.
- Országos Ökológiai Hálózat övezetei által érintett területrészek (forrás: Országos Területrendezési Terv): magterület: 100 %; ökológiai folyosó: 0 %; puffer övezet: 0 %.
- A terület jelentős része magántulajdonban van (természetes személyek, 78 %), illetve a tényleges mezőgazdasági hasznosítást végző földhasználók is döntően természetes személyek (őstermelők, egyéni vállalkozók).
- a terület legnagyobb arányban gyep (rét, legelő: 56 %) illetve nádas (16 %) és szántó (15 %) művelési ágban hasznosított. Jelentős az útként és vasútként kivett területek aránya (közel 9 %).
- A területen a jellemző területhasznosítási mód a gyepgazdálkodás: a déli részen illetve az üde réteken is legeltetnek juhokkal. A mélyebb fekvésű területrészek télisásosait részlegesen alomszénának kaszálják, vizes években kezeletlen, egyes gyepfoltokkal együtt.
- A szántóterületek jellemzően intenzív módon hasznosítottak, gabonafélék, kukorica, napraforgó vetésváltásos termesztése folyik rajtuk.
- Az erdők magántulajdonban vannak, rendeltetésüket tekintve faültetvények, illetve faanyagtermelő erdők

3.3.1. Agrártámogatások

3.3.1.1. Jelenlegi működő agrártámogatási rendszer

A terület a MEPAR blokkok alapján nem tartozik a „Kedvezőtlen Adottságú Területek” közé, viszont belesik az „Eutróf Nitrátérzékeny” kategóriába.

A szántóföldeken gazdálkodók általánosan igénylik az egységes területalapú támogatást (SAPS). A gyepeken gazdálkodók többsége igényli a Natura 2000 gyepterületek kompenzációs kifizetését; a szántókon és gyepeken gazdálkodók egy része a horizontális

szántó és gyepek agrár-környezetgazdálkodási célprogramokban is részt vett 2009-2014 között (terepbejárások, interjúk, gazdafórum alapján, de teljes körű adatok nem állnak rendelkezésre).

A területen folyó gazdálkodást érintő, kifejezetten területalapú agrártámogatások közül az agrár-környezetgazdálkodási kifizetések a legfontosabbak, amelyeknek jelentős természetvédelmi, illetve természetkímélő gazdálkodást befolyásoló vonzatai vannak. A horizontális agrár-környezetgazdálkodási célprogramok (integrált szántóföldi növénytermesztési, extenzív gyepeggazdálkodási) előírásai jórészt lefedik a szántóra és a gyepekre megfogalmazott fenntartási szintű kezelési javaslatokat, így az ezekben való részvétel nagyban segíti a természetvédelmi célok megvalósulását, a területrészek megfelelő kezelését. Vizes élőhelyes célprogramban nem vesznek részt a területen.

A területek erdői tekintetében az erdőgazdálkodók által igénybe vett erdészeti támogatási programokról (erdő-környezetvédelem, szerkezet átalakítás, erdő- és agrár-erdészeti rendszer létrehozása) nincsenek elérhető adatok.

3.3.1.2. Javasolt agrártámogatási rendszer

A 2014.08.31-el lezáruló 2009-2014 agrár-környezetgazdálkodási támogatások folytatását jelentő, következő agrár-környezetgazdálkodási programot minél előbb javasolt elindítani.

Javasolt a teljes tervezési terület beemelése a Magas Természeti Értékű Területek új rendszerébe. Ez által a zonális agrár-környezetgazdálkodási célprogramok magasabb kifizetési összegű és nagyobb természetvédelmi hozzáadéku, kifejezetten természetkímélő agrár-környezetgazdálkodási intézkedések is elérhetővé válnának a teljes terület gazdálkodói számára (minden művelési ágat érintően).

A kezelési egységek (KE1-8) szempontjából fontos a következő javaslatok megjelenítése jövőbeli agrártámogatási programok intézkedéseinél és előírásainál (az érintett művelési ágakra vonatkozóan):

- javasolt a gyepek közé beékelődő illetve érintkező szántóterületek kezelt parlag, még inkább gyepek illetve vizes élőhely felé történő spontán vagy irányított átalakításának, illetve a feltört gyeprészek visszagyepesítésének kiemelt támogatása;
- a csapadékvíz megőrzéséhez, visszatartáshoz szükséges beavatkozások támogatása fontos;
- felszíni- és talajvizek, talaj és gyeppnövényzet fokozott védelme tápanyagterheléssel és vegyianyag-szennyezéssel szemben, valamint a szaporodási időszakban végzett beavatkozásoktól; itt megemlíthető az időszakos vizek, vízállások területének különálló kezelése (vizes élőhelyek kialakítása, előírásai);
- gyepek esetében a legeltetési sűrűség és a kaszálási időpont meghatározására, illetve a legelésből-kaszálásból kizárt területek lehatárolása az évekre előre megadott konkrét időpontok helyett alkalmasabb a nemzeti park igazgatóság által a gazdálkodóval közösen kidolgozott és évente felülvizsgált „legeltetési/kaszálási terv” alkalmazása; rugalmasabb alkalmazkodást tesz lehetővé az eltérő évi csapadékviszonyokhoz és a változó gazdálkodási adottságokhoz (állatállomány, szénaigény, géppark);

- általánosságban az inváziós növényfajok visszaszorításának támogatása alapvető fontosságú;
- fentiek esetében alapfeltétel az érintett művelésből kivett területrészek beemelése a támogatható területek közé.

Fontosabb kiindulási aktuális jogszabályok:

- agrár-környezetgazdálkodási támogatások (időszak: 2009-2014, 61/2009. (V. 14.) FVM rendelet és kapcsolódó rendeletei),
- nem termelő beruházások támogatása (időszak: 2009-2014, 33/2008. (III.27.) FVM rendelet),
- Natura 2000 gyepterületek kompenzációs kifizetése (269/2007 /X. 18./ Kormányrendelet, 128/2007. (X. 31.) FVM rendelet),
- 46/2009. (IV. 16.) FVM rendelet az Európai Mezőgazdasági Vidékfejlesztési alaphoz az agrár-erdészeti rendszerek mezőgazdasági földterületeken történő első létrehozásához nyújtandó támogatás igénybevételének részletes szabályairól,
- 124/2009. (IX. 24.) FVM rendelet az Európai Mezőgazdasági Vidékfejlesztési Alaphoz az erdő-környezetvédelmi intézkedésekhez nyújtandó támogatások részletes feltételeiről,
- 139/2009. (X. 22.) FVM rendelet az Európai Mezőgazdasági Vidékfejlesztési Alaphoz az erdőszerkezet átalakításához nyújtandó támogatások részletes feltételeiről,
- 41/2012. (IV. 27.) VM rendelet az Európai Mezőgazdasági Vidékfejlesztési alaphoz a Natura 2000 erdőterületeken történő gazdálkodáshoz nyújtandó kompenzációs támogatás részletes szabályairól.

A KE1-8 kezelési egységek által érintett egyes művelési ágakra, hasznosítási módokra javasolt agrártámogatási-kifizetési előírások lényegében átfedésben vannak az új, várhatóan 2016. elejétől bevezetendő „Vidékfejlesztési Program 2014-2020” vonatkozó, jellemzően területalapú intézkedéseivel és műveleteivel. Ezért előremutatónak tarjuk azok rövid ismertetését a következőkben:

- *Nem termelő beruházások támogatása mezőgazdasági területeken:*
 - Madárvédelmi célú eszközbeszerzések (madárbarát kaszáláshoz vadriasztó lánc beszerzése, madárvédelmi berendezések beszerzése /jellemzőn fészekodúk/)
 - Élőhelyfejlesztési célú nem termelő beruházások (inváziós növényfajok visszaszorítása gyepterületeken, tartós zöldugar létesítése szántóterületeken, gyeptelepítés, sövény telepítése mezőgazdasági táblák szegélyein)
 - Vízgazdálkodási beruházások (területi vízvisszatartást szolgáló vízi létesítmények kialakítása, partmenti pufferzóna kialakítása)
- *Agrár-erdészeti rendszerek létrehozása*
 - Agrár-erdészeti rendszerek létrehozása – horizontális (gyepgazdálkodásos extenzív állattartás fás területen, mezővédő fásítás kialakítása)
- *Erdei ökoszisztémák ellenálló képességének és környezeti értékének növelését célzó beruházások*
 - Az erdei ökoszisztémák környezeti értékének növelését célzó beruházások – horizontális és innovációs (ökológiai célú erdőszerkezet átalakítás őshonos fajokkal, mikroélőhelyek kialakítása és fenntartása)
- *Agrár-környezetgazdálkodási kifizetések*
 - Agrár-környezetgazdálkodási kifizetések (szántó, gyepp, ültetvény, vizes élőhely, nádas; külön vízvédelmi célú szántóterületek /nitrát, erózió, belvíz, aszály, partmenti sáv/, természetkímélő gazdálkodási módszerek kiemelt földrajzi

zónákban: Magas Természeti Értékű Területek, Natura 2000 területek és Víz Keretirányelv területek, választható előírásokból gazdálkodónként irányítottan/segítséggel összeállított vállalási csomagok, előírások eltérő környezeti hatása alapján súlyozva azok kifizetési értékét, belépő-alap-választható színtezettséggel, alkalmazkodó pontozási rendszerrel)

- *Ökológiai gazdálkodás támogatása*
 - *Ökológiai gazdálkodás (környezetkímélő gazdálkodás)*
- *Kompensációs kifizetések Natura 2000 gyepterületeken (jelenlegi rendszeren alapuló)*
- *Kompensációs kifizetések Natura 2000 erdőterületeken (jelenlegi rendszeren alapuló)*
- *Kompensációs kifizetések vízgyűjtő-gazdálkodási tervek mezőgazdasági területein*
 - *Víz Keretirányelvhez kapcsolódó kompenzációs kifizetések (erózió- és belvíz érzékeny területek, partmenti puffersáv)*
- *Kompensációs kifizetések természeti hátránnyal érintett területeken (jelenlegi KAT folytatása új lehatárolással: gyepek megőrzése és takarmánytermő kultúrák támogatása)*
- *Erdő-környezetvédelmi kifizetések (jelenlegi rendszeren alapuló: ápolás, felújítás, véghasználat)*
- *Környezetvédelmi projektekre és alkalmazásban lévő környezetvédelmi gyakorlatokra irányuló közös megközelítések, ideértve a hatékony vízgazdálkodást, a megújuló energia alkalmazását és a mezőgazdasági tájkép megőrzését*
 - *Együttműködésben megvalósuló fenntarthatóságot célzó tájgazdálkodás, terület- és tájhasználat váltás ösztönzése és megvalósítása (térségi szintű, komplex tájhasználati mintaprojektek)*

Jövőbeli agrártámogatási rendszert érintő, kapcsolódó javaslatok:

A Natura 2000 erdő kompenzációs kifizetések tekintetében – bár a nézetek megoszlanak, egyes állami erdészeti ágazati szereplők (állami erdőgazdálkodók) a fejlesztési lehetőségeik bővítése érdekében célszerűnek tartanák, ha a jövőben hozzájuthatnának ezen támogatáshoz.

Legeltető állattartás

A síkvidéki gyepek, füves élőhelyek kezelésénél természetvédelmi szempontból legtöbb esetben előnyösebb a kíméletes (extenzív, szabályozott) legeltetésre alapuló hasznosítás, szemben a csak kaszálással (főként a szárazúzással) történő hasznosítással. Ezért, illetve a jóval nagyobb beruházási- és munkaerő igénye miatt is célszerű az agrártámogatások és főleg kifizetések (pl. agrár-környezetgazdálkodás, Natura 2000 gyepek) esetében arányaiban magasabb összeggel kiemelten támogatni a legeltetési állattartást a csak kaszálós gyephasznosítással szemben.

Szaktanácsadás:

Kiemelten fontos lenne a természetkímélő gazdálkodási módszerek ismereteinek szaktanácsadókon keresztüli eljuttatása a gazdálkodókhoz, egyrészt a helyi természetvédelmi szakemberek bevonásával, másrészt a jelenlegi tanácsadó állomány felkészítésével. A jelenlegi agrár-szaktanácsadási rendszert mindenképp bővíteni kellene specializált, célzottan a Natura 2000 és Magas Természeti Értékű Területeken tevékenykedő szaktanácsadók egyedi hálózatával, amely természetesen integrálna a rendszerbe, annak a koordinálásával működhetne.

Ezen szaktanácsadók kiválasztásában, felkészítésében és rendszeres magas szintű képzésében illetve szakmai háttéranyagokkal történő ellátásában részt kellene vennie az összes nemzeti park igazgatóságnak, a természetvédelmi tudásbázisoknak és kutatóhelyeknek (pl. MTA

Ökológiai Kutatóközpont, egyetemi tanszékek), és a gyakorlati gazdálkodást is folytató természetvédelmi civil szervezeteknek. Ezen feladatokra pl. támogatott innovációs projekteket is lehetne fejleszteni a 2014-2020 Vidékfejlesztési Programon belül, vagy a KEHOP-on belül mint konstrukciót megjeleníteni és pályázati forrást nyújtani rá.

A szaktanácsadáshoz kapcsolódva fontos szerepe lehet a bemutató üzemeknek, amennyiben sikerül elegendő számú, példamutató természetkímélő gazdálkodást folytató nyitott gazdaságot bevonni a hálózatba, szerencsés esetben földrajzilag is lefedve a fontosabb élőhelytípusokat, tájegységeket. A nemzeti park igazgatóságok gazdálkodást folytató egységei az eddigiekhez hasonlóan ebben is úttörő szerepet vállalhatnak.

Ezen Natura 2000 fenntartási tervek előzőeket is segíthetik, pl. a területi szaktanácsadók felkészítését és terepi tanácsadói munkájukat, az agrártámogatási/vidékfejlesztési programokban résztvevő gazdálkodók felkészítését és ellenőrzéseit.

Erdőterületek tulajdonosváltása:

A Natura 2000 hálózatba tartozó erdőterületek esetében célszerű lehet kidolgozni egy olyan pályázati/finanszírozási rendszert, amely a későbbiekben irányítottan támogatja a nemzeti park igazgatóságok erdőterületeket érintő tulajdonszerzését, területvásárlásait – kibővítve a jelenleg eseti költségvetési forrásokat.

A magángazdálkodók számára a Natura 2000 előírások betartása sok esetben vállalhatatlan teher, amit jelenleg nem kompenzál megfelelő mértékben semmilyen támogatás (pl. letermelt akác állomány után őshonos fajokból álló erdő létrehozása alföldi körülmények között). Ezen gazdálkodók valószínűleg értékesítenék az erdőtulajdonukat az állam (nemzeti park igazgatóság) részére. Ennek akkor van létjogosultsága másodlagos megoldásként, ha a helyi gazdálkodó maga nem indítja el az állományt tájbaillő őshonos erdő irányába, ehhez nem vesz igénybe célzott (pl. jelenleg „fafajcserés erdőszerkezet átalakítás”) támogatást. Elsődlegesen a jelenlegi tulajdonos, helyi gazdálkodó szerepvállalását kell erősíteni (szaktanácsadás, célzott támogatási források).

A tulajdonosváltás azonban csak akkor jelenthet kedvező és tartós megoldást, ha az új tulajdonos nemzeti park igazgatóság elegendő erőforrással (szakember, költségkeret) rendelkezik az így megnövekvő erdőterületeinek hosszú távú és szakmailag (erdészeti és természetvédelmi szempontból egyaránt) megfelelő kezeléséhez.

Ha a tulajdonos nem kívánja eladni a tulajdonát, akkor a módosított normatív területalapú támogatási rendszer lefedheti az igényeket, a támogatás mértékének átgondolása-újraszámítása mellett.

3.3.2. Pályázati források

Jelenlegi pályázat:

Duna-Tisza közti Homokhátság vízháztartásának javítására irányuló („Homokhátsági vízpótlás”) projekt részeként

A tervezett beavatkozások lényege egy olyan vízpótló rendszer kiépítése és üzemeltetése, amely a Dunavölgyi-főcsatornából hoz fel vizet a Homokhátságra, ahol szétosztja azt, természetvédelmi szempontból kiemelt jelentőségű, részben erősen kiszáradt vizes élőhelyek között.

A Fülöpházi Hosszú-rét tározóterületként történő használatáról – projekt koncepció

„A Duna-Tisza közti homokhátság térségében elhelyezkedő két mintaterületen a klímaváltozásból eredő hatások enyhítése és az alkalmazkodás lépéseinek megalapozása céljából megvalósítandó mintaprojekt – nyugati mintaterület KEOP-7.2.2.1/b/10-2010-0001”

A projekt célja az, hogy a területre kívülről (a csapadékvízen felül) lehessen vízpótlást irányítani, megfelelően szabályozott vízkormányzással: a Duna-völgyi főcsatornából a víz eljuttatása a természetvédelmileg értékes területekre, majd a területeken a víz elosztása, visszatartása. A vízpótlás fogadására, elosztására a domborzati viszonyokból fakadóan a Hosszú-réti tározó lenne a legalkalmasabb.

A megvalósítás részletes tervei és hatástanulmányai elkészültek. Környezetvédelmi engedélyt kapott a projekt, a vízjogi létesítési és üzemeltetési engedély beszerzése folyamatban van.

Tervezett pályázat:

A tervezési területre vonatkozóan, annak célzott kezelésére jelenleg nincs újabb konkrét pályázati terv.

Komplex tájgazdálkodási mintaprogram:

Az ilyen jellegű komplex tájgazdálkodási mintaprogramok tervezési és elindítási, illetve (egyik) működtetési forrását jelenthetik a 2014-től induló újabb tervezési időszak európai uniós támogatású operatív programjai, elsősorban a 2014-2020 Vidékfejlesztési Program célzott pályázatait, támogatási konstrukcióit.

3.3.3.Egyéb

A tervezési területre kapcsolódóan nincs egyéb javasolt eszköz a kezelési javaslatok megvalósításához.

3.4.Terv egyeztetési folyamatának dokumentációja

3.4.1.Felhasznált kommunikációs eszközök

A társadalmi egyeztetés és kommunikáció az alábbi csatornákon keresztül valósult meg:

Terepbejárás	<p>Az egységes kérdéssoron alapuló személyes interjúk, terepbejárások lebonyolítását a KNPI őrői végezték a jelentősebb területhasználókkal 2013 júliusa és szeptembere között. Személyes megkeresésre, jegyzőkönyvezett terepbejárásra a jelentősebb nagyságú területen gazdálkodó területhasználók – akik legtöbb esetben földtulajdonosok/vagyonkezelők is – és a területi természetvédelmi őrök által javasolt helyi gazdálkodók esetében került sor. Összesen 5 területhasználóval készült interjú, akik között gyepgazdálkodást (kaszálás/legeltetés) folytatók, és szántóművelést folytató gazdák voltak, 3-tól 30 hektárig terjedő használt földterülettel, változatos állattartási gyakorlattal. A gazdálkodókkal egyenként történt a kapcsolatfelvétel, az interjúkra 07.31-én, 08.04-én, 08.16-án és 09.04-én délelőtt és délután került sor.</p>
Gazdafórum	<p>1 gazdafórumot szerveztünk 2014.07.29-én, délután, Fülöpházán. A fórumon 29 érintett – gazdálkodók, földtulajdonosok, települési önkormányzatok és államigazgatási szervek képviselői – vettek részt.</p> <p>A fórumokon a fenntartási terv tervezetét a tervező mutatta be az érintett gazdálkodók és államigazgatási szervek számára, majd vitára került sor. Az elhangzott vélemények, visszajelzések és válaszok az emlékeztetőbe kerültek. A tervre vonatkozó javaslatok a mellékletben csatolt táblázatban kerültek feldolgozásra. A fórumon a tervet a WWF munkatársai, ill. a megbízott tervezők, továbbá a KNPI munkatársai képviselték.</p>
Érintettek levélben vagy e-mailban történő megkeresése és tájékoztatása	<p>Az önkormányzatokat, a működési terület szerint érintett hatóságokat és hivatalokat, bányászati jogosultakat, a nagy területet használókat, illetve a helyi tájhasználók és tulajdonosok/vagyonkezelők közül a fontosabbakat 2013 júniusában levélben (100 db) értesítettük a tervezés indulásáról. Mellékelünk egy elérhetőségek egyeztetését és a részvételi szándék kifejezését lehetővé tevő kérdőívet. A visszajelzés aránya 10% körüli volt.</p> <p>2014 júliusában ajánlott levélben (150 db) vagy e-mailben tájékoztattuk az érintetteket a terv tervezet írásbeli véleményezési lehetőségeiről, és ugyanabban a levélben</p>

meghívót is kaptak a gazdafórumra.

Honlap	A terv tervezetek letölthetőek voltak véleményezésre az alábbi honlapokról: www.natura.2000.hu Hírek, továbbá http://wwf.hu/natura2000-tervek és http://knp.nemzetipark.gov.hu Hírek
Önkormányzati közzététel	A fenntartási terv tervezetének közzététele az érintett 2 település (Ágasegyháza, Fülöpháza) polgármesteri hivatalában 2014.07.25-2014.08.11. között.
Nyomtatott ismertető	400 db színes, nyomtatott ismertető (leporelló) Terjesztés: kiküldve az érintett önkormányzatok, falugazdászoknak, természetvédelmi hatóság, erdészeti hatóság, vízügyi igazgatóság és hatóság, KNPI részére. A hatóságok a teljes tervdokumentációt is megkapták.

3.4.2. Kommunikáció címzettjei

A kommunikáció címzettjeit a támogatási rendelet elvárásainak megfelelően azonosítottuk. Az önkormányzatok, államigazgatási szervek, a területen működő civil és érdekképviselői szervek, valamint a bányászati jogok jogosultjainak az elérhetőségei a Kiskunsági Nemzeti Park Igazgatóságnál rendelkezésre álltak. A területen érintett földtulajdonosok és vagyongazdálkodók megkeresése érdekében a Kiskunsági Nemzeti Park Igazgatóság 2013 januárjában beszerezte a legfrissebb földhivatali adatokat. A földhasználókat a bejelentett földhasználati adatlapokon szereplő postai címeiken kerestük meg. Emellett a Mezőgazdasági és Vidékfejlesztési Hivatal (MVH) honlapján elérhető Európai Mezőgazdasági és Vidékfejlesztési Alap (EMVA) kedvezményezetttek közül kikerestük az érintett településekhez köthető, Natura 2000 kifizetésben részesültek adatait.

A tájékoztató leveleket a bekapcsolódási lehetőségről, illetve a fórumok meghívóit az alábbi célcsoportoknak küldtük ki:

- Natura 2000 területtel érintett földrészek tulajdonosai és vagyongazdálkodói (2 hektár területnagyságtól felfelé), mintegy 50 tulajdonos/vagyongazdálkodó
- gazdálkodók (földhasználati lappal bejelentett földhasználók 2 hektár területnagyságtól felfelé), mintegy 100 gazdálkodó. A földtulajdonos gazdálkodók a tulajdonosi listában szerepeltek.
- Területileg érintett települések önkormányzatai: Ágasegyháza, Fülöpháza
- bányászati jogosultságok jogosítottjai: MOL NyRt.
- helyi érintettségű, környezetvédelmi társadalmi szervezetek: Ágasegyháza Általános Gazdakör, Magyarországi Tanyákon Élők Egyesülete, Dél-Alföldi Regionális Környezetvédelmi és Környezetfejlesztési Alapítvány, Környezet-és Természetvédők Csongrád Városi Egyesülete

Natura 2000 területen illetékességi vagy működési területtel rendelkező területi államigazgatási szervei:

- Alsó-Tisza-vidéki Környezetvédelmi, Természetvédelmi Felügyelőség
- Alsó-Tisza-vidéki Vízügyi Hatóság
- Nemzeti Környezetügyi Intézet Alsó-Tisza-vidéki Kirendeltség
- Alsó-Tisza-vidéki Vízügyi Igazgatóság
- Alsó-Duna-völgyi Vízügyi Igazgatóság
- Nemzeti Környezetügyi Intézet Alsó-Duna-völgyi Kirendeltség
- Bács-Kiskun Megyei Kormányhivatal Élelmiszerlánc-biztonsági és Állategészségügyi Igazgatósága
- Bács-Kiskun Megyei Kormányhivatal Növény- és Talajvédelmi Igazgatósága
- Bács-Kiskun Megyei Kormányhivatal Földművelésügyi Igazgatósága
- Bács-Kiskun Megyei Kormányhivatal Erdészeti Igazgatósága
- Bács-Kiskun Megyei Kormányhivatal Népegészségügyi Szakigazgatási Szerve
- Mezőgazdasági és Vidékfejlesztési Hivatal Bács-Kiskun Megyei Kirendeltsége
- Bács-Kiskun Megyei Katasztrófavédelmi Igazgatóság
- Bács-Kiskun Megyei Rendőr-főkapitányság

Agrár szakmai szervezetek, szövetségek:

- Nemzeti Agrárgazdasági Kamara megyei képviselete
- A Nemzeti Agrárgazdasági Kamara kecskeméti járási falugazdász és a Bács-Kiskun megyei főfalugazdász

Egyéb területhasználók:

- Fülöpházi Vadásztársaság, Helvécia-Köncsög Vadásztársaság
- vízgazdálkodási társulatok: Dunamenti és Kiskunsági Vgt, Dunavölgyi VgT, Homokhátsági VgT, Kolon Vízgazdálkodási Társulat, Középhomokhátsági VgT

3.4.3. Egyeztetés hatósági és területi kezelő szervekkel

A fórumokon elhangzott észrevételekből és az írásban beérkezett véleményekből jól látszik, hogy minden megszólaló érdekelt a maga szempontjait tekinti elsődlegesnek. Mivel ezeket a szempontokat össze kell hangolni egymással és a természetvédelmi célkitűzésekkel, szükségszerűen vannak nem beépíthető javaslatok. Összességében elmondható, hogy egymás meghallgatása zökkenőmentesen zajlott és segítette egymás szempontjainak megértését.

Általánosan megfigyelt jelenség volt a tervek egyeztetése során, hogy minden, a gazdálkodással, vízháztartással, más szempontokkal kapcsolatos problémáikat, javaslataikat ide kapcsolták a véleményezőik, illetve a fórumon megjelentek, amik a jelen fenntartási terv hatáskörén túlmutatnak, ezért ezekkel a megjegyzésekkel, illetve javaslatokkal a terv nem foglalkozhat. Ezzel szemben, a nem jelölő, de védett vagy fokozottan védett fajok érdekében tett javaslatok elvetését kérték, amit nem lehetett elfogadni, hiszen a tervnek összhangban kell lennie a természetvédelmi törvénnyel is.

Szintén általánosan említett probléma, hogy az előre meghatározott javaslatok az országosan egységes előíráslistából alkalmazva, sok esetben nem pontosan fedik a problémát, ezért átfogalmazásukat kérték a véleményezők. Ezt nem tudtuk megtenni, mivel kötött a javaslatok megfogalmazása, de kiegészítésben a táblázat után jelenítettük meg a területre specifikus, pontosabb megfogalmazást, kiegészítést.

A „Fülöpházi Hosszú-rét” Natura 2000 terület esetében a gazdálkodók számára a terület vízellátottsága, a vízkormányzás kulcsfontosságú kérdésnek bizonyult. A vízmegtartási célkitűzéseket támogatták, továbbá szorgalmazták a vízpótláslehetőségének a megteremtését. Ezek a természetvédelmi érdekekkel összhangban vannak, és a tervben szerepelnek.

Az Alsó-Duna-völgyi Vízügyi Igazgatóság innovatív kezdeményezést ismertetett és javasolta későbbi alkalmazását, mely a vízkormányzást és a területhasználatot párhuzamosan segíti: lankás partfalú csatornaprofil javasolt, melynek medre teljes keresztmetszetben gyepesíthető, traktorral járható. Ezt később, más területek fórumain is példaként említettük. Az Igazgatóság nem emelt kifogást a vízvizsartartást szolgáló esetleges műtárgyak építése ellen. Tájékoztattott, hogy vízlevezést csak havária esetén folytatnak.

A Bács-Kiskun Megyei Kormányhivatal Erdészeti Igazgatóság képviselője a gazdafórumon számos helyen kért pontosítást, illetve szakmai javaslatot, kiegészítést.

A legfontosabb módosítási javaslatok a következők voltak:

- A területen nincs vágásérett erdő, ezért a felújításra vonatkozó előírások feleslegesek. A tervből nem töröltük ezeket a javaslatokat, mert a jövőben fontosak lehetnek.
- Az idegenhonos fajokkal történő felújítás tiltása helyett csak az inváziós tulajdonságú fajok tiltását kérte, mivel a területen erdőhöz köthető jelölő érték nincsen, és az akácok nemesnyárra cserélése gazdaságilag megvalósíthatóbb, mint őshonos fajra. Ezt a tervbe beépítettük, azzal a feltétellel, hogy új erdőtelepítésre nem kerülhet sor, csak meglévő állományokra vonatkozik.
- Felvetette a gyepes fás legelővé alakításának lehetőségét, de ez természetvédelmi szempontból nem kívánatos, fás legelő kialakítása szántóterületeken támogatható. Fontos lehetőségnek tartaná az inváziós fajok elleni védekezés egyik megoldásaként, az erdei legeltetés törvényi szabályozását a jelenlegi tiltás helyett. Megfelelő szabályozás mellett természetvédelmi szempontból is támogatható javaslat.

A gazdák jelezték, hogy a természetes vizektől mért egységes 200 m-es védőtávolság betartását egyes tanyák elhelyezkedése lehetetlenné teszi. A tervben az előírás-javaslatot önkéntesen vállalható formában benne hagytuk, a meglévő tanyákra vonatkozó szöveges kiegészítéssel. A kaszáláskor kötelezően fennhagyandó sávval kapcsolatban többen kértek könnyítéseket, de a terv ezt nem vehette figyelembe, tekintettel a 269/2007. (X. 18.) Korm. Rendeletre. A gyepes művelése esetében látszott a haszna a fórumon ismertetett szempontoknak, a különböző kaszák közti különbségeknek, illetve a gazda és a természetvédelem szempontjainak összehangolhatósága. Az éves kaszálási tervet általában megfelelő eszköznek tartották erre a fórumon megjelentek. A kaszálás és a legeltetés olyan témakör, amelyben számos lehetőség létezik, de ahhoz, hogy a természetvédelmi szempontból a gazda a jobbat válassza, ismernie kell a természetvédelem prioritásait – ebben a fórumok, gazdálkodói tapasztalatcserék nagyon hasznosak.