



ÚJ MAGYARORSZÁG
VIDÉKFEJLESZTÉSI PROGRAM
2007–2013



Európai Mezőgazdasági Vidékfejlesztési Alap:
a vidéki területekbe beruházó Európa

Natura 2000 fenntartási terv

Csongrád-bokrosi Sóstó (HUKN30001) kiemelt jelentőségű természetmegőrzési terület és különleges madárvédelmi terület

Doronicum Szolgáltató Kft.

Együttműködő partner

Kiskunsági Nemzeti Park Igazgatóság



Felsőcsatár

2014.

Tartalomjegyzék

I. Natura 2000 fenntartási terv.....	3
1. A terület azonosító adatai	4
1.1. Név	4
1.2. Azonosító kód	4
1.3. Kiterjedés	4
1.4. A kijelölés alapjául szolgáló fajok és/vagy élőhelyek.....	4
1.5. Érintett települések	4
1.6. Egyéb védettségi kategóriák.....	5
1.7. Tervezési és egyéb előírások	5
2. Veszélyeztető tényezők	7
3. Kezelési feladatok meghatározása	14
3.1. Természetvédelmi célkitűzés, a terület rendeltetése.....	14
3.2. Kezelési javaslatok	14
3.2.1. Élőhelyek kezelése (Kezelési egységek)	14
3.2.2. Élőhelyrekonstrukció és élőhelyfejlesztés	33
3.2.3. Fajvédelmi intézkedések.....	35
3.2.4. Kutatás, monitorozás	36
3.2.5. Mellékletek	36
3.3. A kezelési javaslatok megvalósításának lehetséges eszközei a jogi háttér és a tulajdonviszonyok függvényében	36
3.3.1. Agrártámogatások	37
3.3.1.1. Jelenleg működő agrártámogatási rendszer	37
3.3.1.2. Javasolt agrártámogatási rendszer.....	38
3.3.2. Pályázatok	42
3.3.3. Egyéb	43
3.4. terv egyeztetési folyamatának dokumentációja.....	43
3.4.1. Felhasznált kommunikációs eszközök.....	43
3.4.2. A kommunikáció címzettjei.....	44
3.4.3. Egyeztetés hatósági és területi kezelő szervekkel.....	45



ÚJ MAGYARORSZÁG
VIDÉKFEJLESZTÉSI PROGRAM
2007–2013



Európai Mezőgazdasági Vidékfejlesztési Alap:
a vidéki területekbe beruházó Európa

I. Natura 2000 fenntartási terv

1. A terület azonosító adatai

1.1. Név: Csongrád-Bokrosi Sóstó kiemelt jelentőségű természetmegőrzési terület, egyben különleges madárvédelmi terület (kjTT és kMT)

1.2. Azonosító: HUKN30001

1.3. Kiterjedés: 714,15 ha.

1.4. A kijelölés alapjául szolgáló fajok és élőhelyek

1.4.1. Jelölő élőhelyek

- 1530* pannon szikes sztyeppék és mocsarak

1.4.2. Jelölő fajok

- vöröshasú unka (*Bombina bombina*)
- dunai tarajosgöte (*Triturus dobrogicus*)
- bölömbika (*Botaurus stellaris*)
- fattyúszerkő (*Chlidonias hybridus*)
- kormos szerkő (*Chlidonias niger*)
- fekete gólya (*Ciconia nigra*)
- kékes rétihéja (*Circus cyaneus*)
- gólyatöcs (*Himantopus himantopus*)
- pajzsoscankó (*Philomachus pugnax*)
- kanalasgém (*Platalea leucorodia*)
- batla (*Plegadis falcinellus*)
- réti cankó (*Tringa glareola*)
- barna rétihéja (*Circus aeruginosus*)
- kis vízicsibe (*Porzana parva*)
- pettyes vízicsibe (*Porzana porzana*)
- vörös gém (*Ardea purpurea*)
- törpegém (*Ixobrychus minutus*)
- cigányréce (*Aythya nyroca*)
- piros lábú cankó (*Tringa totanus*)
- gulipán (*Recurvirostra avosetta*)

*: kiemelt közösségi jelentőségű élőhely

Jelölő értéknek javasolt közösségi jelentőségű faj:

- kiskécskű aszat (*Cirsium brachycephalum*).

1.5. Érintett települések és ingatlanok

Csongrád megye: Csongrád; Bács-Kiskun megye: Kiskunfélegyháza, Tiszaalpár

A tervezési terület által érintett helyrajzi számok listáját az európai közösségi jelentőségű természetvédelmi rendeltetésű területekkel érintett földrészelekről szóló 14/2010. (V. 11.) KvVM rendelet (a továbbiakban: KvVM rendelet) tartalmazza. A Natura 2000 területek által érintett helyrajzi számokat és így a Natura 2000 jogi státuszt is a KvVM rendelet rögzíti,

térképi megjelenítéssel is. A jogi jelleg a megosztással keletkező utód helyrajzi számokra is kiterjed.

1.6. Egyéb védettségi kategóriák

Típus	Kód	Név	Kiterjedés	Védetté nyilvánító jogszabály száma	Átfedés mértéke
ex lege szikes tó	L-34-40-D-d/1	Nagy-Sóstó	243 ha	1996. évi LIII. tv. a természet védelméről	34%
Országos Ökológiai Hálózat	magterület (MT) puffer terület (PT)	Csongrád, Kiskunfélegyháza, Tiszaalpár közigazgatási területén	428 ha	2003. évi XXVI. törvény az Országos Területrendezési Tervről	MT: 40% PT: 20%
nemzetközi jelentőségű terület	Ramsari terület	Csongrád, Kiskunfélegyháza, Tiszaalpár közigazgatási területén	714,15 ha	119/2011. (XII. 15.) VM rendelet a Nemzetközi Jelentőségű Vadvizek Jegyzékébe bejegyzett hazai védett vizek és vadvízterületek kihirdetéséről	100%

1.7. Tervezési és egyéb előírások

A tervezési területre kezelési terv nem vonatkozik.

a) Településrendezési tervek

- 2003. évi XXVI. törvény az Országos Területrendezési Tervről
- Bács-Kiskun megye területrendezési terve – 19/2011. (XI. 29.) önkormányzati rendelet, Bács-Kiskun Megyei Közgyűlés 190/2011. (XI. 25.) kgy. határozata
- Csongrád Megye Területrendezési Terve – 21/2005. (XII. 1.) önkormányzati rendelet, módosítás 10/2012. (III. 19.) önkormányzati rendelet
- Tiszaalpár Helyi Építési Szabályzata (HÉSZ) és Szabályozási Terve – 10/2006 (V.24.) önkormányzati rendelet, módosítása a 26/2012 (XII.01.) rendelettel.
- Kiskunfélegyháza város Építési Szabályzata és Szabályozási terve – 15/2007 (V.02.) rendelet
- Csongrád Város Építési Szabályzata (HÉSZ) – 25/2005. (VIII.29.) Ökt. rendelet; módosítás 30/2008. (XI. 4.) Ökt. rendelet, továbbá Csongrád Város Településszerkezeti tervének módosítása 282/2008. (X.31.) Ökt határozat

b) Körzeti erdőterv és üzemterv

- Bugaci Erdészeti Tervezési Körzet erdőterve (érvényes 2005. jan. 1-től 2014. dec. 31-ig). A körzet erdőtervezése folyamatban van. A hatályban lévő erdőterv rendelet száma 47/2014. (IV. 24.) VM rendelet (a 2014. évi körzeti erdőtervezésre vonatkozó tervezési alapelvekről, valamint az érintett körzeti erdőtervek alapján folytatott erdőgazdálkodásról).

c) Körzeti vadgazdálkodási terv és üzemterv

- Alpári Tisza Vadásztársaság vadgazdálkodási tervének kódszáma: 03-603810-1-4-1. Érvényes: 2006-2017.
- Csongrád-Bokrosi Vadásztársaság vadgazdálkodási tervének kódszáma: 06-800110-1-4-1. Érvényes: 2006-2017.
- Kunság Vadásztársaság vadgazdálkodási tervének kódszáma: 03-604210-1-4-1. Érvényes: 2006-2017.

d) Vízgyűjtő-gazdálkodási terv

- 2-20 Alsó-Tisza alegység részvízgyűjtő gazdálkodási terve. Elfogadás dátuma: 2010.12.01.

2. Veszélyeztető tényezők

Kód	Veszélyeztető tényező	Jelentősége (H = nagy, M = közepes, L = kis jelentőségű)	Érintett terület aránya (%)	Milyen jelölő élőhelyre vagy fajra és milyen módon gyakorol hatást?
A03.01	intenzív, vagy intenzívebb kaszálás	H	12-15%	1530* pannon szikes sztyeppék és mocsarak, gólyatöcs (<i>Himantopus himantopus</i>), pajzsoscankó (<i>Philomachus pugnax</i>), réti cankó (<i>Tringa glareola</i>), barna rétihéja (<i>Circus aeruginosus</i>), piros lábú cankó (<i>Tringa totanus</i>), gulipán (<i>Recurvirostra avosetta</i>), kiskészű aszat (<i>Cirsium brachycephalum</i>). A kaszálás a növényzet elszegényedésével, sok növényfaj szaporodásának gátlásával, a kaszálásra érzékeny fajok állománycsökkenésével, az élőhely fokozottabb kiszáradásával jár. A madarak esetében a kaszálás a táplálékbázis csökkentése, intenzíven kaszált gyepekben jóval kevesebb a táplálékszervezet.
A04.03	pásztorkodás felhagyása, legeltetés hiánya	M	20-25%	1530* pannon szikes sztyeppék és mocsarak, vöröshasú unka (<i>Bombina bombina</i>), dunai tarajosgöte (<i>Triturus dobrogicus</i>), fekete gólya (<i>Ciconia nigra</i>), batla (<i>Plegadis falcinellus</i>), gólyatöcs (<i>Himantopus himantopus</i>), pajzsoscankó (<i>Philomachus pugnax</i>), réti cankó (<i>Tringa glareola</i>), piros lábú cankó (<i>Tringa totanus</i>). A legeltetés hiánya növényzet elszegényedésével, túlzott mértékű záródással, fűavarosodással jár. A sekély vízállásos területeken a növényzet túlzott besűrűsödése visszaszorítja a kétélűeknek megfelelő, nyíltabb élőhelyeket, a magasnövényű növényzet záródása rontja a táplálékkeresési lehetőségét a felsorolt madárfajoknak.

A06	egyéves vagy évelő lágyszárú növénytermesztés	H	20-25%	1530* pannon szikes sztyeppék és mocsarak, vöröshasú unka (<i>Bombina bombina</i>), dunai tarajosgöte (<i>Triturus dobrogicus</i>), fattyúszerkő (<i>Chlidonias hybridus</i>), gólyatöcs (<i>Himantopus himantopus</i>), kanalasgém (<i>Platalea leucorodia</i>), piros lábú cankó (<i>Tringa totanus</i>), réti cankó (<i>Tringa glareola</i>), gulipán (<i>Recurvirostra avosetta</i>). A természetes élőhelyekkel határos szántóterületekről bemosódó műtrágyák, vegyszerek károsítják a természetes élővilágot (különösen a vízi szervezeteket). A mesterséges tápanyagtöbblet megváltoztatja a természetes növényzetet, néhány nagytermetű növényfaj (nád (<i>Phragmites australis</i>), gyékény (<i>Typha</i> spp.), zsióka (<i>Bolboschoenus maritimus</i>) túlzott terjedését segíti elő, ami megváltoztatja az élőhelyek szerkezetét, és visszaszorít számos kevésbé versenyképes növényfajt. A sűrűsödő növényzet miatt csökken a nyílt vízfelület különösen kedvezőtlen a felsorolt madárfajoknak, mert csökkenti az alkalmas táplálkozóhelyek, illetve fészekrakóhelyek kiterjedését. A sok szántó miatt kevés az optimális kétéltű-telelőhely.
A07	biocid termékek, hormonok, kemikáliák használata	M	20-25%	1530* pannon szikes sztyeppék és mocsarak, vöröshasú unka (<i>Bombina bombina</i>), dunai tarajosgöte (<i>Triturus dobrogicus</i>), bölömbika (<i>Botaurus stellaris</i>), fattyúszerkő (<i>Chlidonias hybridus</i>), fekete gólya (<i>Ciconia nigra</i>), kékes rétihéja (<i>Circus cyaneus</i>), gólyatöcs (<i>Himantopus himantopus</i>), pajzsoscankó (<i>Philomachus pugnax</i>), kanalasgém (<i>Platalea leucorodia</i>), batla (<i>Plegadis falcinellus</i>), réti cankó (<i>Tringa glareola</i>), barna rétihéja (<i>Circus aeruginosus</i>), kis vízcisibe (<i>Porzana parva</i>), pettyes vízcisibe (<i>Porzana porzana</i>), vörös gém (<i>Ardea purpurea</i>), törpegém (<i>Ixobrychus minutus</i>), cigányréce (<i>Aythya nyroca</i>), piros lábú cankó (<i>Tringa totanus</i>), gulipán (<i>Recurvirostra avosetta</i>), kiséfű aszat (<i>Cirsium brachycephalum</i>). A természetes élőhelyekkel határos szántóterületekről bemosódó irtószerek közvetlenül is károsítják a jelölő fajokat és ezek táplálékbázisát; a bemosódó kemikáliák kedvezőtlenül változtatják meg a természetes növényzetet, az ellenállóképesebb gyomok terjedését segítik elő; a rágeszélőirtás a velük táplálkozó madarak táplálékbázisát csökkenti, illetve mérgezésükhöz vezethet.
A08	trágyázás	M	20-25%	Lásd a szántóföldi gazdálkodásnál (A06) leírtakat.

D02.01.01	villany és telefon légkabel	L	40%	jelölő madárfajok, különösen bölömbika (<i>Botaurus stellaris</i>), fekete gólya (<i>Ciconia nigra</i>), kékes rétihéja (<i>Circus cyaneus</i>), kanalasgém (<i>Platalea leucorodia</i>), batla (<i>Plegadis falcinellus</i>), barna rétihéja (<i>Circus aeruginosus</i>), vörös gém (<i>Ardea purpurea</i>), cigányréce (<i>Aythya nyroca</i>). A vezetékkel történő ütközés (repülés közben), és az áramütés potenciálisan veszélyeztet minden madárfajt érint, de különösen a nagytermetűeket. Érintett területként az a becsült érték lett megadva, amelyen a mozgó madarak nagyobb valószínűséggel találkozhatnak a vezetékekkel. A magasfeszültségű vezeték jelenléte a területen egyben tartósan fennmaradó hatást is jelent.
F03.01	vadászat	H	80%	kékes rétihéja (<i>Circus cyaneus</i>), barna rétihéja (<i>Circus aeruginosus</i>), (és számos további védett és fokozottan védett ragadozómadárfaj). Apróvadvédelmi célú, jogsértő, illegális mérgezések következtében a környéken is számos ragadozómadár pusztult már el.
H01	felszíni vizek szennyezése	M	23-26%	1530* pannon szikes sztyeppék és mocsarak, vöröshasú unka (<i>Bombina bombina</i>), dunai tarajosgöte (<i>Triturus dobrogicus</i>), fattyúszerkő (<i>Chlidonias hybridus</i>), gólyatöcs (<i>Himantopus himantopus</i>), kanalasgém (<i>Platalea leucorodia</i>), kis vízicsibe (<i>Porzana parva</i>), pettyes vízicsibe (<i>Porzana porzana</i>), cigányréce (<i>Aythya nyroca</i>). Elsősorban a természetes élőhelyekkel határos szántóterületekről bemosódó szennyezőanyagok károsítják a természetes élővilágot, lásd az A06 szántóföldi gazdálkodásnál leírtakat, illetve fészekrakóhelyek kiterjedését.
I01	idegenhonos inváziós fajok jelenléte	M	2-3%	1530* pannon szikes sztyeppék és mocsarak. Elsősorban a keskenylevelű ezüstfa (<i>Elaeagnus angustifolia</i>) terjedése jelent gondot, záródó bozótja csökkenti a természetes gyepi élőhelyek kiterjedését.
K02	természetes élőhely átalakulások, szukcessziós folyamatok	M	20-22%	1530* pannon szikes sztyeppék és mocsarak, vöröshasú unka (<i>Bombina bombina</i>), dunai tarajosgöte (<i>Triturus dobrogicus</i>), fattyúszerkő (<i>Chlidonias hybridus</i>), gólyatöcs (<i>Himantopus himantopus</i>), kanalasgém (<i>Platalea leucorodia</i>), piroslábú cankó (<i>Tringa totanus</i>), gulipán (<i>Recurvirostra avosetta</i>). Mindenekelőtt a tómedrek szárazodása és feltöltődése miatt alakul át a növényzet: eltűnőben a szikes tavi hínarasok, a tómedrek iszapnövényzete, a laza mézpázsitos szikfoknövényzet, helyettük egyre inkább sűrű, zárt nádasok,

				gyékényesek, zsiókások alakulnak ki. Ezáltal csökken a szikes élőhelyek változatossága, és a nyíltvizekhez, illetve nyílt növényzethez kötődő (ott táplálkozó, fészkelő) fajok állománya.
J02	emberi hatásra változó vízáramlási viszonyok	H	80%	1530* pannon szikes sztyeppék és mocsarak, vöröshasú unka (<i>Bombina bombina</i>), dunai tarajosgöte (<i>Triturus dobrogicus</i>), bölömbika (<i>Botaurus stellaris</i>), fattyúszerkő (<i>Chlidonias hybridus</i>), fekete gólya (<i>Ciconia nigra</i>), kékes rétihéja (<i>Circus cyaneus</i>), gólyatöcs (<i>Himantopus himantopus</i>), pajzsoscankó (<i>Philomachus pugnax</i>), kanalasgém (<i>Platalea leucorodia</i>), batla (<i>Plegadis falcinellus</i>), réti cankó (<i>Tringa glareola</i>), barna rétihéja (<i>Circus aeruginosus</i>), kis vízicsibe (<i>Porzana parva</i>), pettyes vízicsibe (<i>Porzana porzana</i>), vörös gém (<i>Ardea purpurea</i>), törpegém (<i>Ixobrychus minutus</i>), cigányréce (<i>Aythya nyroca</i>), piros lábú cankó (<i>Tringa totanus</i>), gulipán (<i>Recurvirostra avosetta</i>), kiskécskű aszat (<i>Cirsium brachycephalum</i>). A Natura 2000 terület minden részén jelentkezik a vízháztartási viszonyok kedvezőtlen, emberi tevékenységre visszavezethető változása. Ezen gyűjtőfogalom alatt értjük a helyben természetes módon keletkező vizek elvezetését (lokális szántóvédelmi céllal, a növényzet kaszálhatóságának megkönnyítésére és a csatornában messzebről vezetett vizek továbbvezetésének kényszerű velejárójaként), valamint a regionális talajvízszint-süllyedés emberi tényezőkre visszavezethető részét (felszínalatti vizek túlhasználata, a talajvíz-utánpótlás csökkentése az intenzív tájhasználat révén – erdőtelepítések, magas biomassa-termelésű mezőgazdasági termelés -, amely a korábbi természetes állapothoz képest jelentősen csökkenti az egységnyi lehulló csapadék talajvízig leszivárgó mennyiségét). A tartós vízhiány minden típusa a természetes élőhelyek átalakulásához, elszegényedéséhez vezet, és természetes életközösségeik elszegényedéséhez is, beleértve a jelölő fajok állományának csökkenését vagy eltűnését. A vízhiány a jelölő állatfajok fizikai tartózkodási helyét szünteti meg, vagy szaporodóhelyüket, táplálkozóhelyüket. A vízigényes kiskécskű aszat (<i>Cirsium brachycephalum</i>) számára ugyancsak alkalmatlanná válik a kiszáradó termőhely.

J03.01	tipikus élőhelyi adottságok romlása vagy megszűnése	M	20-25%	1530* pannon szikes sztyeppék és mocsarak, vöröshasú unka (<i>Bombina bombina</i>), dunai tarajosgöte (<i>Triturus dobrogicus</i>), bölömbika (<i>Botaurus stellaris</i>), fattyúszerkő (<i>Chlidonias hybridus</i>), fekete gólya (<i>Ciconia nigra</i>), kékes rétihéja (<i>Circus cyaneus</i>), gólyatöcs (<i>Himantopus himantopus</i>), pajzsoscankó (<i>Philomachus pugnax</i>), kanalasgém (<i>Platalea leucorodia</i>), batla (<i>Plegadis falcinellus</i>), réti cankó (<i>Tringa glareola</i>), barna rétihéja (<i>Circus aeruginosus</i>), kis vízcisibe (<i>Porzana parva</i>), pettyes vízcisibe (<i>Porzana porzana</i>), vörös gém (<i>Ardea purpurea</i>), törpegém (<i>Ixobrychus minutus</i>), cigányréce (<i>Aythya nyroca</i>), piros lábú cankó (<i>Tringa totanus</i>), gulipán (<i>Recurvirostra avosetta</i>), kiskészű aszat (<i>Cirsium brachycephalum</i>). Ebbe az általános gyűjtőfogalomba sorolható például a gyepek intenzív kaszálások miatti szerkezet-átalakulása (eltűnik a heterogén csomós gyepszerkezet, egynemű lesz a fűtakaró), vagy a nyílt vízfelszínekkel is rendelkező természetes vizes élőhelyeken a nádasok, gyékényesek, zsiókások emberi hatásra (bemosódó tápanyag-többletre, belvív-csatorna által hozott édesvizek miatti kiédesedése) is visszavezethető záródása. A gyep szerkezeti változásai kedvezőtlenek a gerinctelen állatvilág számára, ezáltal gyengül a táplálékkínálat a jelölő madárfajok számára. A nyílt vizek eltűnése az őket tartózkodási helyként, illetve táplálkozóterületként használó állatfajok számára kedvezőtlen.
K03.04	ragadozás (predáció)	M	35-40%	Dunai tarajosgöte (<i>Triturus dobrogicus</i>), gólyatöcs (<i>Himantopus himantopus</i>), piros lábú cankó (<i>Tringa totanus</i>), gulipán (<i>Recurvirostra avosetta</i>). A gőtélárvákat az élőhelyek gyors kiszáradása esetén ejtik el könnyen a ragadozók, és mivel ez a gőté faj rendszerint az év felét vízben tölti, a felszíni vizek időelőtti eltűnése a kifejlett egyedeket is veszélyezteti, jobban kiteve őket ragadozóiknak; a gólyatöcsnek a fészekaljait veszélyezteti az élőhelyek gyors kiszáradása, amely fokozza a predációs nyomást.

Kód	A területre kívülről ható veszélyeztető tényezők	Jelentősége (H = nagy, M = közepes, L = kis jelentőségű)	Érintett terület aránya (%)	Milyen jelölő élőhelyre vagy fajra és milyen módon gyakorol hatást?
B01	erdőtelepítés	M	40%	1530* pannon szikes sztyeppék és mocsarak, kiskészű aszat (<i>Cirsium brachycephalum</i>), vöröshasú unka (<i>Bombina bombina</i>), dunai tarajosgöte (<i>Triturus dobrogicus</i>), bölömbika (<i>Botaurus stellaris</i>), fattyúszerkő (<i>Chlidonias hybridus</i>), gólyatöcs (<i>Himantopus himantopus</i>), kanalasgém (<i>Platalea leucorodia</i>), kis vízicsibe (<i>Porzana parva</i>), pettyes vízicsibe (<i>Porzana porzana</i>), törpegém (<i>Ixobrychus minutus</i>), cigányréce (<i>Aythya nyroca</i>). Jelentős részben a Natura 2000 területet kívülről, közvetett módon érő hatásról van szó: a tavak természetes vízgyűjtőjére telepített erdőállományok csökkentik a felszíni lefolyást, a beszivárgó csapadék mennyiségét, ezáltal a vizes élőhelyek vízutánpótlását, kiszáradásukat siettetve. (Az érintett terület nagysága az így közvetett módon károsított élőhelyek kiterjedését jelenti.) Ez a vizekhez leginkább kötődő állatfajokat érinti a legsúlyosabban. A telepített keskenylevelű ezüstfa (<i>Elaeagnus angustifolia</i>) agresszív terjedésével csökkenti a pannon szikes élőhelyek kiterjedését.
G01.03	motoros járművel végzett tevékenység	L	30%	Bölömbika (<i>Botaurus stellaris</i>), fattyúszerkő (<i>Chlidonias hybridus</i>), fekete gólya (<i>Ciconia nigra</i>), kékes rétihéja (<i>Circus cyaneus</i>), gólyatöcs (<i>Himantopus himantopus</i>), pajzsoscankó (<i>Philomachus pugnax</i>), kanalasgém (<i>Platalea leucorodia</i>), batla (<i>Plegadis falcinellus</i>), réti cankó (<i>Tringa glareola</i>), barna rétihéja (<i>Circus aeruginosus</i>), kis vízicsibe (<i>Porzana parva</i>), pettyes vízicsibe (<i>Porzana porzana</i>), vörös gém (<i>Ardea purpurea</i>), törpegém (<i>Ixobrychus minutus</i>), cigányréce (<i>Aythya nyroca</i>), piroslábú cankó (<i>Tringa totanus</i>), gulipán (<i>Recurvirostra avosetta</i>). A szabadidős tevékenységként végzett crossmotorozás, quadozás egyelőre nem túl intenzíven, de érinti a területet, a feltűnő emberi jelenlét és a zajhatás miatt zavarja, elriasztja a madarakat.

Kód	Jövőbeli valószínűsíthető veszélyeztető tényezők	Jelentősége (H = nagy, M = közepes, L = kis jelentőségű)	Érintett terület aránya (%)	Milyen jelölő élőhelyre vagy fajra és milyen módon gyakorol hatást?
K01	abiotikus természetes folyamatok (lassú)	H	20-22%	1530* pannon szikes sztyeppék és mocsarak, vöröshasú unka (<i>Bombina bombina</i>), dunai tarajosgöte (<i>Triturus dobrogicus</i>), fattyúszerkő (<i>Chlidonias hybridus</i>), kanalasgém (<i>Platalea leucorodia</i>), piros lábú cankó (<i>Tringa totanus</i>), gulipán (<i>Recurvirostra avosetta</i>). Elsősorban a medrek feltöltődési folyamatai értendők ide (bemosott, szél által behordott üledék, és növényi szervesanyag-felhalmozás révén), amelyek az emberi hatások nélkül is lejátszódnának, csak lényegesen lassabban. A klíma változása (gyakoribb aszályos évek, melegedés, növekvő párolgási veszteség) miatt, természetes okokból is súlyosbodó vízhiány következtében előálló élőhelyváltozások is ide sorolhatók. A medrek feltöltődése, a szárazodás a nyíltvizek megfogyatkozását majd eltűnését eredményezi, szegényítve a szikes élőhelyegyüttes típusgazdagságát, és károsítva a nyíltvizekhez kötődő (azokban tartózkodó, táplálkozó) állatfajok állományait.
M01.02	aszály, csapadékmennyiség csökkenése	M	100%	1530* pannon szikes sztyeppék és mocsarak, vöröshasú unka (<i>Bombina bombina</i>), dunai tarajosgöte (<i>Triturus dobrogicus</i>), bölömbika (<i>Botaurus stellaris</i>), fattyúszerkő (<i>Chlidonias hybridus</i>), fekete gólya (<i>Ciconia nigra</i>), kékes rétihéja (<i>Circus cyaneus</i>), gólyatöcs (<i>Himantopus himantopus</i>), pajzsoscankó (<i>Philomachus pugnax</i>), kanalasgém (<i>Platalea leucorodia</i>), batla (<i>Plegadis falcinellus</i>), réti cankó (<i>Tringa glareola</i>), barna rétihéja (<i>Circus aeruginosus</i>), kis vízcisibe (<i>Porzana parva</i>), pettyes vízcisibe (<i>Porzana porzana</i>), vörös gém (<i>Ardea purpurea</i>), törpegém (<i>Ixobrychus minutus</i>), cigányréce (<i>Aythya nyroca</i>), piros lábú cankó (<i>Tringa totanus</i>), gulipán (<i>Recurvirostra avosetta</i>), kiskécskű aszat (<i>Cirsium brachycephalum</i>). Ezek a klimatikus tényezők csak egy részét magyarázzák a Natura 2000 területet fenyegető vízhiálynak, ezért kaptak csupán „közepes” minősítést jelentőségüket illetően. A vízhiány a jelölő állatfajok fizikai tartózkodási helyét szünteti meg, vagy szaporodóhelyüket, táplálkozóhelyüket, vagy a táplálékkínálat csökkentése miatt hat károsan a jelölő fajokra. A vízigényes kiskécskű aszat számára ugyancsak alkalmatlanná válik a kiszáradó termőhely.

3. Kezelési feladatok meghatározása

3.1. Természetvédelmi célkitűzés, a terület rendeltetése

A területen meg kell őrizni a szikes tavi és szikes pusztai élőhelyek, és az ezekhez kötődő sziki növény- és állatközösségek jó ökológiai állapotát, különös tekintettel a kijelölés alapjául szolgáló fajokra.

A jó ökológiai állapotban történő megőrzés kulcsa, legfontosabb tényezője a kedvező vízháztartási viszonyok biztosítása. Ehhez a természetes módon megjelenő szikes felszíni vizeket vissza kell tartani, meg kell akadályozni a felszínalatti vizek (talajvíz) állapotrontó használatát (mesterséges vízszintsüllyesztését), biztosítani kell a vizek jó minőségét, szennyezésmentességét, valamint a természetes időjárási változékonyságot jelentősen meghaladó, jó ökológiai állapotot veszélyeztető rendkívüli csapadékhiány esetén gondoskodni kell a vízhez kötődő élőlények populációinak legalább részleges túléléséhez szükséges vízmennyiség pótlásáról.

A terület jó ökológiai állapotának megőrzéséhez a fentiekén kívül gondoskodni kell a pusztai élőhelyekre egykor jellemző, természetes növényevő fauna hatását pótló gyepek kezeléséről. **A gyepek kezelése során a lehetséges döntési helyzetekben a legelőtést kell előnyben részesíteni.**

3.2. Kezelési javaslatok

A Natura 2000 területre vonatkozó természetvédelmi célkitűzések eléréséhez a terület egyes részei eltérő kezelést igényelnek, figyelembe véve az ott előforduló élőhelyeket, fajokat, és az ott jellemző gazdálkodási formákat. A kezelési, fenntartási, és részben az élőhely-rekonstrukciós és fejlesztési javaslatokat ezért a Natura 2000 terület egyes lehatárolt részegységeire, az úgynevezett kezelési egységekre (KE) vonatkozóan rendszerezi a fenntartási terv (a kezelési egységek térbeli elhelyezkedését a 3.2.5. melléklet térképei mutatják be).

3.2.1. Élőhelyek kezelése (Kezelési egységek)

A 275/2004. (X. 8.) Korm. rendelet 4.§ 5. pontja alapján „(5) A fenntartási terv a Natura 2000 terület kezelésére vonatkozó javaslatokat, valamint ezek megvalósításának lehetséges eszközeit tartalmazza, és jogszabály eltérő rendelkezése hiányában kötelező földhasználati szabályokat nem állapít meg.”

Az itt megfogalmazott előírás-javaslatok célja, hogy a kezelési egységekben előforduló közösségi jelentőségű értékek, a jelenlegi gazdálkodási gyakorlat és adottságok alapján javaslatot tegyenek a gazdálkodás kívánatos módjára. Ennek érdekében itt megfogalmazásra kerülnek olyan előírás-javaslatok, amelyek alapul szolgálnak a jövőbeli támogatási programok kidolgozásához. A gazdálkodók számára ezek az előírás-javaslatok a jelen terv alapján kötelezettséget nem jelentenek, betartásuk csak támogatási programokon keresztül, önkéntes vállalat formájában válhat csak kötelezővé. A már más jogszabály vagy hatósági eszköz alapján létező előírások esetében azok kötelező jellegét értelemszerűen az azt megalapozó jogszabály, vagy hatósági eszköz támasztja alá, jelen fenntartási terv ezekre az előírásokra csak utalást tesz.”

Gazdálkodáshoz köthető általános javaslatok

- Gyeppek ne legyenek szántóvá, gyümölcsössé, szőlővé, erdőterületté, energetikai ültetvénné alakítva.
- Összefüggő, legalább negyed hektár kiterjedésű, aktuálisan fennálló felszíni állóvizek partjától számított 50 méteren belül ne lehessen kaszálni július 1. előtt.
- Egyéb rendelkezés hiányában a kaszálatlan területet nem tömbben, hanem minimálisan a kaszagép rendszélességét elérő szélességű sávokban, egyenletes eloszlásban javasoljuk visszahagyni, és javasolt, hogy az ettől való eltérés esetében a nemzeti park igazgatósággal írásban (jegyzőkönyvben) történjen egyeztetés..
- Ne történjék 8 cm-esnél kisebb tarlómagasságú kaszálás, kivéve, ha azt a nemzeti park igazgatóság által igazolt természetvédelmi érdek (például inváziós növényfaj elleni védekezés) indokolja.
- Kaszálás legkorábbi időpontja június 15. legyen, kivéve az állami természetvédelmi szerv által kiadott írásbeli jóváhagyással történő, aszálykár megelőzését szolgáló korai kaszálást. Utóbbi esetben ahány héttel korábban kezdődik a kaszálás, annyiszor plusz 10% hagyásterületet javasolt visszahagyni a kötelezően előírt 10%-on felül. A plusz hagyásterületek szeptember 1-től lekaszálhatók.
- Kaszáló sarjülegeltetése legyen megengedett, de csak a kaszálás napjától számított 45 napon túl legyen megkezdhető.
- A túllegeléshez nem vezető legeltetés egész évben végezhető, védett területen a természetvédelmi hatóság engedélyével.
- Túllegelt, vagy túllegeléssel veszélyeztetett, beavatkozás nélkül még az aktuális vegetációs időszakban várhatóan túllegeltté váló területen a legeltetési nyomás vagy a legelő állatlétszám csökkentésével, vagy a legeltetési időszak rövidítésével mérsékelendő.
- A Natura 2000 terület gyepterületei legyenek részei a Homokhátság Magas Természeti Értékű Területnek (MTÉT) (ez része a Kiskunsági Nemzeti Park Igazgatóság bővítési javaslatának is).
- A nádasok legalább 50%-át ki kelljen hagyni a nádaratásból. Ettől eltérni csak természetvédelmi érdekből, a természetvédelmi hatóság külön engedélyével lehessen.
- A nádasok legalább 25%-án legalább három éven keresztül nem aratott nádas területeket javasolt fenntartani. Ettől eltérni csak természetvédelmi érdekből, a természetvédelmi hatóság külön engedélyével lehet.
- A gyakran vízállásos, gyepként rendszeresen nem hasznosított mocsári élőhelyek - nádasok, gyékényesek, zsiókások, nyílt vízfelületek kiszáradása után visszamaradó és benövényesedő tómedrek - alkalmas időszakban legeltethetők és kaszálhatók, a nádaratási előírások alapján kihagyandó, kezeletlenséget igénylő nádasok kivételével. Rendszeres kezelhetőségük érdekében azonban az összegyülekező felszíni vizek elvezetése nem kívánatos..
- Amennyiben a Natura 2000 területet érintő vadásztársasági működési területen olyan elhullott ragadozómadár kerül elő, amelyről boncolásos vizsgálat igazolja, hogy apróvadakat károsító ragadozók ellen kihelyezett méregtől pusztult el, a vadászati hatóságot azonnal értesíteni kell jelezve, hogy indokolt a sürgősségi eljárás és a mezei nyúl, üregi nyúl, fácán, fogoly és tőkés réce vadászati engedélyezésének felülvizsgálata (vadászat tiltása) a Natura 2000 területen, az aktuálisan tartó, továbbá az adott naptári évben kezdődő következő vadászati szezonban a további mérgezések elkerülése érdekében.

- A vízimadarak fészkelési sikerének biztosítása érdekében a Natura 2000 területen a róka (pl. kotorékozással) történő intenzív gyérítését rendszeresen javasolt végrehajtani.
- Nem támogatandó a Natura 2000 területen felszínalatti vízzel öntözni.
- A Natura 2000 területen kívül nem támogatandó (beleértve a fennmaradási engedélyeket) olyan új felszínalatti vízhasználat, amely kimutatható, 1 cm-es nagyságrendet elérő, talajvízszint-süllyedést okozna a Natura 2000 terület vizes élőhelyein.
- Az állami tulajdonba került szántóterületek a természetes élőhelyektől számított 200 méteres távolságon belül, az állami tulajdonba kerüléstől számított legkésőbb tíz éven belüli visszagyepesítése szükséges.
- A természetes élőhelyekkel határosan 5 m szélességű szántószegélyt kelljen kialakítani, amelyen ne történjék növénytermesztés. A szántószegély földnyilvántartási szempontból, illetve agrártámogatások igénybevétele szempontjából legyen része a szántóterületnek.
- Szántóterületen szőlő, gyümölcsös, erdő és energetikai ültetvény telepítése nem támogatandó.
- A Natura 2000 terület szántói legyenek részei a Homokhátság MTÉT-nek.
- Erdő letermelése után ne legyen erdőfelújítási kötelezettség a Natura 2000 területen, az ingatlan bármely erdővédelmi kötelezettség teljesítése nélkül legyen más művelési ágba átminősíthető.
- A Natura 2000 kijelölés alapjául szolgáló gyepi élőhelyet magában foglaló erdőterületen a legeltetés legyen engedélyezhető.
- Ne történjék mesterséges (teljes talaj-előkészítéssel járó) erdőfelújítás olyan erdőterületen, ahol ez a ritkás faállománnyal elegyedő, mozaikoló, jelölő élőhelytípust (1530 pannon szikes sztyeppék és mocsarak) képviselő gyeppek megsemmisülését okozná.

Gazdálkodáshoz köthető általános javaslatok indokolása:

Az állóvizek partja melletti kaszálás korlátozása biztosítja a vizenyős területeken, földön fészkelő madárfajok – különösen a jelölő gólyatöcs (*Himantopus himantopus*), gulipán (*Recurvirostra avocetta*) és pettyes vízcisibe (*Porzana porzana*) - fészekaljainak kikaszálastól való védelmét. A csatornákra nem vonatkozik az előírási javaslat. Ha aktuálisan nincs víz egy mederben, akkor a korlátozási javaslat érvényét veszti.

A kaszálatlan terület sávossal kialakításával biztosítható, hogy ne csak a kaszáláshoz egyébként is kedvezőtlen adottságú élőhelyrészek legyenek hagyásfoltok, hanem minden élőhelytípust érintően.

A minimális tarlómagasság meghatározására azért van szükség, mert enélkül a túlságosan alacsony kaszálás tönkreteszi a természetes körülmények között zombékos felépítésű fűfélék zombékjait, szélsőségesen száraz mikroklímát teremt, ezáltal kedvezőtlenül szárítja az élőhelyet és gyéríti annak gerinctelen élővilágát, a jelölő madárfajok – különösen a piroslábó cankó (*Tringa totanus*), réti cankó (*Tringa glareola*), pajzsoscankó (*Philomachus pugnax*), pettyes vízcisibe (*Porzana porzana*), fekete gólya (*Ciconia nigra*) és batla (*Plegadis falcinellus*) - táplálékbázisát. A 8 cm-esnél lényegesen nagyobb tarlómagasság biztosítása a terület kaszálható gyepjein szükségtelen természetvédelmi szempontból.

A javasoltak szerint tág határok között változhat a kaszálás kezdő időpontja. A jobb minőségű szénát biztosító korai kaszálások egyes lehetséges természetvédelmi hátrányainak ellensúlyozására szolgál az, hogy a korábbi kaszálások során nagyobb kezeletlen hagyásterületeket kell kialakítani (így teremtve lehetőséget az akkor nagyobb mennyiségben virágzó növények megfelelő szaporodására, magérlelésére, a gyep gerinctelen állatvilágának

megfelelő túlélésére). Az, hogy a gazdálkodónak lehetősége nyílik saját döntése alapján meghatározni a kaszálás kezdő időpontját, a területkezelés alkalmazkodó-képességének (adaptivitásának) fontos eleme, mert az átlagosnál szárazabb években a kaszált gyepek talajának gyors kiszáradása ellen is véd, növényzetüket kíméli az, ha az átlagosnál korábban kerül sor a kaszálásra is.

A sarjülegeltetésre előírt 45 napos várakozási idő alatt rendszerint biztosított a legeltetésre alkalmas fűnövedék keletkezése, hamarabbi legeltetés azonban túlhasznosításhoz vezethet, különösen száraz években, a kiszülésre hajlamos gyepterületeken. A rendszeresen kaszált gyepek talaja tápanyagban elszegényedik, a legelő állatok trágyája természetes tápanyag-utánpótlást jelent. Az ország más, kedvezőbb adottságú gyepterületein (nem sós talajon, szárazgyepek esetében csapadékosabb klíma mellett) kisebb várakozási idő is elegendő lehet, itt azonban indokolt a hosszabb hasznosítási szünet.

A nádasok 50%-át azért javasolt kihagyni az aratásból, mert a terület viszonylag kis méretű nádasában csak így biztosíthatók a jelölő faj böllőmbika (*Botaurus stellaris*), vörös gém (*Ardea purpurea*), cigányréce (*Aythya nyroca*) és barna rétihéja (*Circus aeruginosus*) fészkeléséhez elegendő méretű, aratatlan területek. A nádasok 25%-án azért kell fenntartani legalább 3 éven keresztül nem aratott területeket, mert ezek biztosítják megfelelően a pannon szikes mocsarak kellő élőhelyi változatosságát, a nádasban fészkelő madárfajok élőhelyi igényeit biztosítják. Ezeket a hagyásterületeket korlátlan ideig is fenn lehet tartani.

Az időnként kiszáradó szikes tómedrekben a feltöltődés, az eutrofizáció elleni védekezés része lehet a szervesanyagot eltávolító kaszálás és legeltetés, de a rendszeres kezelés biztosítása nem cél, és különösen nem a természetes vízháztartási viszonyok kedvezőtlen megváltoztatása árán. Az ex lege védett ingatlanokon ez a legeltetés és kaszálás engedélyköteles tevékenység.

A mérgezések esetén javasolt vadászati korlátozás magyarázata az, hogy célja egyezik a mérgezések céljával: az apróvadak védelmét szolgálja. A vadászati tilalom a mérgezések védelemnél ugyanakkor hatékonyabb és azzal ellentétben jogszerű intézkedés, amely állománynövelő hatásánál fogva okafogyottá teszi a mérgezést, így oltalmazza a jelölő barna rétihéja (*Circus aeruginosus*), kékes rétihéja (*Circus cyaneus*) állományát és egyéb ragadozómadár fajokat is.

A területen költő vízimadarak költésére nézve jelentős veszélyeztető tényező a szörmés ragadozók predációs nyomása, ezért szükséges a róka intenzívebb gyérítése, ami egyben apróvadvédelmi célokat is szolgál.

A talajvízzel történő öntözés korlátozását a természetes vízháztartási viszonyok (talajvíz) védelme indokolja. A terület jelenleg az évek kétharmadában sokkal szárazabb a kívánatosnál. Csatornában odavezetett felszíni vízzel ugyanakkor a szántóterületek öntözése lehetséges.

Az állami tulajdonú szántóterületek meghatározott időtartamon belül történő visszagyepesítése olyan élőhelyfejlesztési és vízminőségvédelmi intézkedés, amely a magángazdálkodók számára is példát mutat.

A növénytermesztéstől mentes szántószegélyek kialakítása olyan vízminőségvédelmi intézkedés, amelynek betartása érdemben ellenőrizhető, ellentétben a szennyezőanyag (vegyszer, trágya) kijuttatásának elrendelt vagy önként vállalt korlátozásával. Az ilyen szántószegélyek a jelölő kékes rétihéja (*Circus cyaneus*) táplálékállatainak élőhelyei is egyben.

Hosszútávú természetvédelmi fejlesztési cél a szántóterületek visszagyepesítése, ezzel megszüntetve a természetes élőhelyekre bemosódó szennyeződést, telelőhelyeket teremtve a jelölő vízi gerinces állatfajoknak, táplálkozóterületet a jelölő madárfajoknak. A javaslat szerint nem telepíthető tartós növénykultúrák létesítése ezzel ellentétes tevékenység, az erdőállományok és energetikai ültetvények a felszíni lefolyásból eredő vízutánpótlást tovább csökkentenék, illetve a terület pusztai jellegét tovább rombolnák.

Amennyiben a szántóterületek a Homokhátság MTÉT részévé válnának, ezzel tulajdonosaik számára lehetőség nyílna önkéntes alapon pályázni az MTÉT környezeti-természeti állapotjavító, magasabb összegű támogatást nyújtó zonális célprogramjaira. A KNPI hivatalos MTÉT bővítési javaslata is ugyanezt javasolja.

Az erdőterület csökkentésére irányuló javaslatok azért fontosak, mert a tájban korábban nem jellemző faállományok jelentősen csökkentik a felszíni és felszínközeli lefolyást, a jelölő vizes élőhelyek természetes vízutánpótlását, így visszaszorításuk a természetes vízháztartási viszonyok helyreállítását szolgálja.

Az erdőterületen történő legeltetés engedélyezhetőségére azért van szükség, mert egyes erdőterületeken - különösen a Tiszaalpár 56A erdőrészletben, az élőhelytérkép 1. és 5. feltjában - a gyengén záródott, mesterséges eredetű fás vegetáció mellett, illetve alatt 1530* pannon szikes gyepek is maradtak érdemi kiterjedésben. (Ezekre telepítettek erdőt, illetve részben spontán erdősödtek be.) E gyepek kaszálásos kezelése érdemben nem kivitelezhető az elegyedő fák miatt, a túlzott fűavarosodás ellen ható legeltetésük viszont kívánatos, hogy ökológiai állapotuk ne romoljon tovább.

1. (A) kezelési egység – Gyep kezeléstípus

(1) Meghatározása: Ide tartoznak művelési ágtól függetlenül a ténylegesen gyepes állapotú és gyepként kezelt - legeltetett és kaszált - területek, továbbá az aktuálisan kezeletlen, de a jövőben kezelésre javasolt gyepek, beleértve a fásodó élőhelyeket. (Térképi mellékleten gyep kezeléstípus.)

(2) Érintettség vizsgálata:

- A kezelési egység meghatározó élőhelytípusai (Á-NÉR 2011 kódok szerint): F1axF1b (ürmöspuszta és cickóros puszta átmenete), F1axF4 (ürmöspuszta és mézpázsitos szikfok átmenete), F1bxF2 (cickóros puszta és szikes rét átmenete), F1bxOC (cickóros puszta és jellegtelen szárazgyep átmenete), F2 (szikes rét), F2xB6 (szikes rét és szikes vizű mocsár átmenete), F2xF1b (szikes rét és cickóros puszta átmenete), F2xF4 (szikes rét és mézpázsitos szikfok átmenete), F2xH5 (szikes rét és sztyepprét átmenete), F4 (mézpázsitos szikfok), F4xF1a (mézpázsitos szikfok és ürmöspuszta átmenete), F4xF1b (mézpázsitos szikfok és cickóros puszta átmenete), F4xF2 (mézpázsitos szikfok és szikes rét átmenete), F4xOC (mézpázsitos szikfok és jellegtelen félszáraz gyep átmenete), F5 (szikes tavak iszap- és vaksziknövényzete), H5 (sztyepprét), OAxOB (jellegtelen fátlan vizes élőhely és jellegtelen üde gyep átmenete), OBxF1b (jellegtelen üde gyep és cickóros puszta átmenete), OBxOC (jellegtelen üde gyep és jellegtelen szárazgyep átmenete), OC (jellegtelen száraz- vagy félszáraz gyep). /Az átmeneti jellegű élőhelykategóriákban a dominánsabb élőhelytípus neve, illetve kódja áll első helyen./
- Változó természetességű 1530* pannon szikes sztyeppék és mocsarak.

(3) Gazdálkodáshoz kötődő kezelési javaslatok

A kezelési javaslatok alapját a gyepterületek fenntartását biztosító legeltetési és kaszálási tevékenységet befolyásoló előírások képezik.

a) Kötelező előírások és korlátozások

A gyepek esetén kötelezően betartandó előírásként a Natura 2000 gyepterületek fenntartásának földhasználati szabályairól szóló 269/2007 (X.18.) Korm. rend. előírásait szükséges alapul venni.

b) Önkéntesen vállalható előírások

- Felülvetés nem megengedett. (GY01)
- Vegyszeres gyomirtás nem megengedett. (GY02)
- Fogasolás nem megengedett. (GY09)
- Tárcsázás nem megengedett. (GY10)
- Felázott talajon mindennemű munkavégzés tilos. (GY14)
- A gyepet évente csak egyszer lehet kaszálni. (GY80)
- 10-15% kaszálatlan terület meghagyása parcellánként. (GY94)
- Fokozottan védett földön fészkelő madárfaj fészkeinek, fiókáinak megtalálása esetén a betakarítást, illetve a kaszálást azonnal be kell fejezni és haladéktalanul értesíteni kell a működési terület szerinti nemzeti park igazgatóságot és javaslata alapján a talált fészkek körül 0,5-1 hektáros védőterületet kell kialakítani. (GY103)
- A tisztító kaszálás legkorábbi időpontja: szeptember 1. (GY110)
- A terület max. 30%-a kezelhető tisztító kaszálással. (GY113)

(4) Élőhelyrekonstrukciós és élőhelyfejlesztési javaslatok:

A kezelési egység területére vonatkozóan élőhelyrekonstrukciós vagy élőhelyfejlesztési javaslat nem merül fel.

(5) Erdőtelepítésre vonatkozó javaslat:

A kezelési egység területén az erdőtelepítés nem javasolható.

(6) Gazdálkodáshoz nem köthető javaslatok

A kezelési egység területén nem a Natura 2000 fenntartási célok megvalósulását eredményező területfejlesztés, valamint a bányászati tevékenység nem támogatandó.

Száznál több fő részvételével zajló, közösségi és tömegsportesemény tartásának, valamint technikai sport üzésének nem támogatandó.

(7) Kezelési javaslatok indoklása: A felülvetés, a vegyszeres gyomirtás, a tárcsázás, fogasolás korlátozása szükséges a gyepek természetes fajkészletének, életközösségének megőrzéséhez. Ez nem csak a természetes vegetáció megőrzése miatt fontos, hanem a gyepek gazdag táplálékkínálatának fenntartásához is, ami a jelölő madárfajok közül különösen a piros lábú cankó (*Tringa totanus*), réti cankó (*Tringa glareola*), pajzsoscankó (*Philomachus pugnax*) állományainak hosszútávú megőrzéséhez szükséges. Kifejezetten természetvédelmi érdekből azonban elvégezhetők (például jövőbeli bolygatás utáni helyreállítás keretében a felülvetés, vaddisznók által feltúrt gyep kaszálhatóságának újbóli megteremtése érdekében a tárcsázás és fogasolás, inváziós növényfaj elleni védekezésként a vegyszeres gyomirtás).

A felázott talajon történő munkavégzés korlátozása a gyepek növényzetének kímélete mellett biztosítja a vizenyős területeken, földön fészkelő madárfajok – különösen a jelölő gólyatöcs (*Himantopus himantopus*) és gulipán (*Recurvirostra avocetta*) - fészekaljainak korai kaszálástól (kikaszálástól) való védelmét is.

Azért csak évenként egyszeri kaszálás javasolt, mert a kétszeri kaszálás a legtöbb, magászórással szaporodó növényfaj, így a jelölő kiscsészke (*Cirsium brachycephalum*) állományának generatív szaporodását már túlzottan akadályozza, a kaszálásra érzékenyebb növényfajokat fokozottan visszaszorítja, ezáltal szegényíti a jelölő szikes élőhelyek vegetációját. A javaslattól csak akkor lehet eltérni, ha a többszöri kaszálást természetvédelmi érdek (például inváziós növényfaj elleni védekezés) indokolja. Az egyszeri kaszálásba a tisztítókaszálás is beleértendő.

Azért 10-15% a kaszálásból kihagyandó gyepterület, mert csak a minimálisan 10% hagyásterület biztosít elegendő kiterjedésű, a növényzet – így a jelölő kiscsészke aszat

(*Cirsium brachycephalum*) - érdemi virágzását és magszórását lehetővé tevő élőhelyrészt. A javaslat a tisztítókaszálásra is vonatkozik. Csak akkor lehet tőle eltérni, ha a kisebb hagyásterületet vagy a hagyásterület nélküli kaszálást természetvédelmi érdek, például inváziós növények elleni védekezés indokolja.

A legelőn vegetációs időszakban végzett tisztítókaszálás nem kívánatos túlhasználathoz vezethet, ezért csak szeptember 1.-től végezhető. A kaszálás a leggyorsabb és legintenzívebb növényi anyag eltávolítás. Ha ezt végzik először, az utána következő sarjülegeltetés szükség szerinti mértékben mérsékelhető, a fűhozam függvényében. Ha viszont egy eleve intenzívebben legeltetett legelőn vegetációs időszakban tisztítókaszálnak, a „második” használat, a kaszálás mindenképp intenzív beavatkozás, és a duplán intenzív növényi anyag eltávolítás már káros hatású lehet a gyepe. A javaslatról csak akkor lehet eltérni, ha azt természetvédelmi érdek (például inváziós növényfaj elleni védekezés) indokolja.

Az élőhelyek nem gyomosodtak olyan mértékben, hogy nagyarányú tisztítókaszálások indokoltak lennének, ezért legfeljebb a gyepek 30%-át lehet tisztítókaszálni. A tisztítókaszálás a pusztában átvonuló, teelő énekesmadarak táplálékbázisát, végsősoron állományukat csökkenti, ezáltal a belőlük táplálkozó, jelölő kékes rétihéja (*Circus cyaneus*) számára is hátrányos hatású. A javaslatról csak akkor lehet eltérni, ha a nagyobb arányú tisztítókaszálást a nemzeti park igazgatóság által igazolt természetvédelmi érdek (például inváziós növényfaj elleni védekezés) indokolja.

2. (B) kezelési egység – Mocsár kezeléstípus

(1) **Meghatározása:** Ide tartoznak művelési ágtól függetlenül a tartós és rendszeres vízhatásnak kitett, nem gyepeként kezelt mocsári élőhelyek, így az aratott és aratatlan nádasok, gyékényesek, zsiókások, továbbá a tartósan és rendszeresen nyílt vízfelületű tómedrek. A csatornamedrek nem ide tartoznak, hanem az F (Egyéb) kezelési egységbe.

(2) Érintettség vizsgálata:

- A kezelési egység meghatározó élőhelytípusai (Á-NÉR 2011 kódok szerint): B1a (nem tőzegképző nádasok, gyékényesek), B6 (zsiókás és nádas szikes vizű mocsarak), B6xF2 (szikes vizű mocsár és szikes rét átmenete), B6xF4 (szikes vizű mocsár és mézpázsitos szikfok átmenete).
- Változó természetességű 1530* pannon szikes sztyeppék és mocsarak.

(3) Gazdálkodáshoz kötődő kezelési javaslatok

A kezelési javaslatok alapját a mocsári élőhelyek állapotát befolyásoló gazdálkodási tevékenységekre, így a nádaratásra vonatkozó előírások képezik.

a) Kötelező előírások és korlátozások

Az ex lege védett szikes tó részét képező tómedrek esetében a természet védelméről szóló 1996. évi LIII. törvény védett természeti területekre és természetes vizes élőhelyekre vonatkozó előírásait szükséges alapul venni.

b) Önkéntesen vállalható előírások

- A hagyásfoltok kialakítását a működési terület szerinti nemzeti park igazgatósággal egyeztetve kell kijelölni. (V44)
- December 1. és február 15. között lehet nádaratást folytatni, a mindenkori időjárás és talajviszonyok figyelembe vételével. (V46)
- Nádat deponálni, válogatni a területen tilos. (V58)

- A nádaratás megkönnyítése érdekében az érintett terület vízszintjének megváltoztatása tilos. (V62)

(4) Élőhelyrekonstrukciós és élőhelyfejlesztési javaslatok:

Javasolt a feltöltődött szikes tómedrek részleges, sekély, vízzáró réteget meg nem bontó kotrása, a felhalmozódott, növényi propagulumokban gazdag, legfelső 30-40 cm-es talajréteg eltávolítása.

Javasolt továbbá a Natura 2000 terület vízellátottságának javítása az északnyugati, legkevésbé szikes jellegű (eredetileg kékperjés láprétekekkel, édesvízű mocsárrétekekkel és mocsarakkal borított) tómedreket érintő felszíni vízutánpótlással. Ez közvetve, a jellemző talajvízszint újbóli emelésével javítaná a keletebbre elhelyezkedő szikes tavak hidrológiai állapotát.

(5) Erdőtelepítésre vonatkozó javaslat:

A kezelési egység területén az erdőtelepítés nem javasolható.

(6) Gazdálkodáshoz nem köthető javaslatok

A kezelési egység területén nem a Natura 2000 fenntartási célok megvalósulását eredményező területfejlesztés, valamint a bányászati tevékenység nem támogatandó.

(7) Kezelési javaslatok indoklása:

Az aratott nádasokat illetően a nemzeti park igazgatósággal történő egyeztetés írásban dokumentált, egyetértő igazgatósági nyilatkozat beszerzését jelenti. A nádasban fészkelő jelölő madárfajok állományait így lehet a leghatékonyabban oltalmazni.

A nádaratás időbeli korlátozása azért javasolt, mert a feltüntetett időszakon kívül a jelölő madárfajok állományait – különösen a bölömbikát (*Botaurus stellaris*), vörös gémet (*Ardea cinerea*), cigányrécét (*Aythya nyroca*), törpegémet (*Ixobrychus minutus*), barna rétihéját (*Circus aeruginosus*) - erősen zavarja ez a tevékenység. A természetvédelmi érdekből engedélyezett, szervesanyagot eltávolító nádaratás a vizes élőhelyek feltöltődése, az eutrofizációs folyamatok elleni védekezés része lehet. A javaslattól csak a természetvédelmi érdekből engedélyezett (szervesanyag eltávolítást célzó) nádaratás esetén lehet eltérni.

A nád deponálása, válogatása a természetes élőhelyen (gyepen) végezve annak tartós károsodását okozza. A javaslattól csak akkor lehet eltérni, ha a nemzeti park igazgatóság hozzájárul a vizes élőhely korábban erősen károsodott, vagy újonnan visszagyepesített területrészét érintő tevékenységhez.

A nádaratás érdekében történő vízszint-csökkentés tilalma a természetes vízkészletek védelmét szolgálja, ami szükséges a 1530* pannon szikes élőhelyek jó ökológiai állapotban történő hosszútávú megőrzéséhez, továbbá a vöröshasú unka (*Bombina bombina*), dunai tarajosgöte (*Triturus dobrogicus*), bölömbika (*Botaurus stellaris*), kormos szerkő (*Chlydonias niger*), fattyúszerkő (*Chlydonias hybridus*), vörös gém (*Ardea purpurea*), cigányréce (*Aythya nyroca*), törpegém (*Ixobrychus minutus*) tavaszi szaporodási tevékenységét (peterakást, fészekrakást), valamint a kanalasgém (*Platalea leucorodia*) és batla (*Plegadis falcinellus*) tavaszi vonulási időszakban történő táplálkozását lehetővé tevő felszíni vizek kialakulásához.

3. (C) kezelési egység – Szántó kezeléstípus

(1) Meghatározása: Szántó művelési ágú, és ténylegesen szántóként is hasznosított területek.

(2) Érintettség vizsgálata:

- A kezelési egység meghatározó élőhelytípusai (Á-NÉR 2011 kódok szerint): T1 (egyéves, intenzív szántóföldi kultúrák), T10 (fiatal parlag és ugar).

(3) Gazdálkodáshoz kötődő kezelési javaslatok

A kezelési javaslatok alapját a szántóterületek fenntartását biztosító tevékenységet befolyásoló előírások képezik.

a) Kötelező előírások és korlátozások

A szántók esetén kötelezően betartandó előírásként a helyes mezőgazdasági és környezeti állapot fenntartásáról szóló 50/2008. (IV.24.) FVM rendelet, valamint a nitrátérzékeny területek lehatárolásáról szóló 43/2013. (V. 29.) VM rendelet előírásait szükséges alapul venni.

b) Önkéntesen vállalható előírások

- Napkeltétől napnyugtáig a gépi munkavégzés tilos (SZ01)
- Trágya, műtrágya: természetes vizektől mért 200 m-en belül trágya, műtrágya nem deponálható. (SZ10)
- Légi kivitelezésű növényvédelem és tápanyag-utánpótlás tilos. (SZ21)
- Rágcsálóirtó szerek és talajfertőtlenítő szerek alkalmazása tilos. (SZ22)
- Meszezés tilos. (SZ47)
- Drénezés tilos. (SZ48)
- Szántó vizes élőhelyé alakítása spontán gyepesedéssel. (SZ51)
- Szántó füves élőhelyé alakítása gyeptelepítéssel. (SZ52)
- Szántó füves élőhelyé alakítása spontán felhagyással. (SZ53)

(4) Élőhelyrekonstrukciós és élőhelyfejlesztési javaslatok:

Minden szántóterületen élőhelyfejlesztési célt szolgálna a füves élőhelyé alakítás.

(5) Erdőtelepítésre vonatkozó javaslat:

A kezelési egység területén az erdőtelepítés nem javasolható.

(6) Gazdálkodáshoz nem köthető javaslatok

A kezelési egység területén nem a Natura 2000 fenntartási célok megvalósulását eredményező területfejlesztés, valamint a bányászati tevékenység tiltása javasolt.

(7) Kezelési javaslatok indoklása:

A jelölő madárfajok természetes élőhelyeken éjszakázó állományait erősen zavarja az éjszakai zaj és világítás, ezért javasolt az éjszakai gépi munkavégzés korlátozása, hasonlóan a Natura 2000 gyepterületekhez, amelyeken a 269/2007 kormányrendelet jelenleg is tiltja azt.

A trágyadepók helyének területi korlátozása a természetes élőhelyek vízutánpótlását biztosító felszíni lefolyás szennyezettségének csökkentését célozza.

A repülőgépes tevékenység intenzíven zavarja a jelölő madárfajok állományait, ezért szükséges a korlátozása.

A rágcsálóirtó és talajfertőtlenítő szerek használatának korlátozása több jelölő madárfaj, különösen a kékes rétihéja (*Circus cyaneus*) és fekete gólya (*Ciconia nigra*) táplálékbázisát bővítő intézkedés, a rágcsálójáratok számának gyarapodása a jelölő kételtűfajok telelési lehetőségeit is bővíti.

A meszezés kedvezőtlenül befolyásolja a környező természetes vizes élőhelyek vízkémiai tulajdonságait, és hosszútávon rontja a szántóföldek helyén történő természetes élőhelyrekonstrukciók lehetőségét, ezért javasolt a korlátozása.

A drénezés kedvezőtlenül csökkenti a természetes vizes élőhelyek vízutánpótlódását, hátrányos a vízháztartási viszonyaikra, ezért javasolt a korlátozása.

Hosszútávú természetvédelmi fejlesztési cél a szántóterületek – többféle módszerrel is javasolt - visszagyepesítése, ami megszüntetheti a természetes élőhelyekre bemosódó, mezőgazdasági eredetű szennyeződést, telelőhelyeket teremthet a jelölő vízi gerinces állatfajoknak és kedvezőbb táplálkozóterületet a jelölő madárfajoknak.

4. (D) kezelési egység – Erdő kezeléstípus

(1) Meghatározása: Erdő művelési ágú, illetve erdőtervezett erdőállománnyal borított (Országos Erdőállomány Adattárban szereplő) területek, továbbá az erdőtörvény erdőterületre vonatkozó definíciójának megfelelő, jelentősebb területű, talált erdőként erdőtervezhető faültetvények.

(2) Érintettség vizsgálata:

- A kezelési egység meghatározó élőhelytípusai (Á-NÉR 2011 kódok szerint): RB (őshonos fafajú puhafás jellegtelen erdő), RBxOC (őshonos fafajú puhafás jellegtelen erdő és jellegtelen félszáraz gyepterület átmenete), RC (őshonos fafajú keményfás jellegtelen erdő).
- A Tiszaalpár 0171/32 hrsz.-ú ingatlan Tiszaalpár 56A erdőrészletbe tartozó, gyengébben fásodott területén (5. élőhelyfolt) 1530* pannon szikes sztyeppék és mocsarak élőhelytípusba tartozó szikes rét.

(3) Gazdálkodáshoz kötődő kezelési javaslatok

A kezelési javaslatok alapját a természetestől jelentősen eltérő, az emberi hatásokra megváltozott területeket a természetes közösségek kialakulása irányába elindító előírások képezik.

a) Kötelező előírások és korlátozások

Az erdők esetében kötelezően betartandó előírásokat az erdőterv tartalmazza.

b) Önkéntesen vállalható előírások

- A fával nem, vagy részben fedett területek egyéb részletként (tisztás, cserjés, nyiladék, erdei vízfolyás és tó, kopár) történő lehatárolása, szükség esetén az erdőrészlet megosztásával. (E11)
- Erdészeti termékek szállításának, faanyag közelítésének korlátozása gyepterületen, tisztáson (a közösségi jelentőségű élőhelyek és fajok védelme érdekében). (E25)

(4) Élőhelyrekonstrukciós és élőhelyfejlesztési javaslatok:

Élőhelyrekonstrukciós célú javaslat: erdőterület gyepké alakítása véghasználatot követően. Élőhelyfejlesztési célú javaslat: az erdőterületen található gyepek legeltetése.

(5) Erdőtelepítésre vonatkozó javaslat:

Nem releváns.

(6) Gazdálkodáshoz nem köthető javaslatok

A kezelési egység területén nem a Natura 2000 fenntartási célok megvalósulását eredményező területfejlesztés, valamint a bányászati tevékenység tiltása javasolt.

(7) Kezelési javaslatok indoklása:

A fával nem, vagy részben fedett területek egyéb részletként történő lehatárolása azért fontos, hogy a rajtuk megmaradt vagy regenerálódott, természeti értékkel bíró gyepi élőhelyek

fennmaradjanak, illetve degradációjuk fatermesztési célú erdőgazdálkodási tevékenység (többek között szállítás és közelítés) miatt ne következzen be. Különösen fontos ez a Tiszaalpár 56A erdőrészletben található 1530* pannon szikes gyepfoltok védelme érdekében, amelyek létét leginkább a faállományok véghasználata után tervezett mesterséges (teljes talaj-előkészítéssel) erdőfelújítás fenyegeti. A faállományok záródásának növelése kedvezőtlenül csökkenti a szikes vizes élőhelyek vízgyűjtőjéről történő lefolyást, tehát gyengíti a vízutánpótlásukat.

5. (E) kezelési egység – Kiirtandó tájidegen faállomány kezeléstípus

(1) Meghatározása: Keskenylevelű ezüstfa, bálványfa és akác spontán terjedő, üzemtervezett erdőterület részét nem alkotó, nem erdő művelési ágú területen (többnyire egykori tanyahelyen) található állományai.

(2) Érintettség vizsgálata:

- A kezelési egység meghatározó élőhelytípusai (Á-NÉR 2011 kódok szerint): S6 (nem őshonos fafajok spontán állománya), S6xOC (nem őshonos fafajok spontán állománya és jellegtelen félszáraz gyep átmenete).

(3) Gazdálkodáshoz kötődő kezelési javaslatok

A kezelési javaslatok a tájidegen, inváziós fafajok természetes élőhelyeken történő további terjedésének megakadályozására irányulnak.

a) Kötelező előírások és korlátozások

A gyep művelési ágú területen található tájidegen faállományok kiirtandók a Natura 2000 gyepterületek fenntartásának földhasználati szabályairól szóló 269/2007 (X.18.) kormányrendelet 5. § (2) bek. alapján.

b) Önkéntesen vállalható előírások

- Az intenzíven terjedő növényfajok elleni vegyszer használata a következő előírások mellett (E70):
 - Az ellenőrizhetőség biztosítása érdekében a vegyszerbe minden esetben színező anyag keverése.
 - Javasolt alkalmazási idő: lágyszárú: május-június, fásszárú: augusztus-szeptember.
 - Alkalmazás – a fásszárú fajok visszaszorítása érdekében – kéregre kenéssel, tuskóecseteléssel, fainjektálással, nem légi úton történő permetezéssel, ártéren – a gyalogakác kivételével – fainjektálással.
 - Az alkalmazható szerek lehetőleg környezetbarát, gyorsan felszívódó hatóanyagúak, szelektív kijuttatásra alkalmasak legyenek, melyek levélen vagy kambiumon keresztül felszívódnak és a növény sarjadásmentes irtását biztosítják.
 - Csak erdészeti felhasználásra is engedélyezett készítmények alkalmazása (az engedélyokiratban foglalt módon, az egyéb vonatkozó jogszabályi előírások betartásával, a kijuttatáshoz szükséges hatósági engedélyek birtokában).
 - Megfelelő vastagságú egyedek esetében injektálás, kéreghántás vagy levágás után a vágásfelület pontpermetezése, illetve kenése útján alkalmazható vegyszer.
 - Vékonyabb egyedek, illetve korábbi kezelés után kihajtó sarjak esetében levélen felszívódó gyomirtó alkalmazása, csöppenésmentes kijuttatással.

(4) Élőhelyrekonstrukciós és élőhelyfejlesztési javaslatok:

Élőhelyrekonstrukciós célú javaslat: az érintett területek gyeppé alakítása.

(5) Erdőtelepítésre vonatkozó javaslat:

Nem releváns.

(6) Gazdálkodáshoz nem köthető javaslatok

A kezelési egység területén nem a Natura 2000 fenntartási célok megvalósulását eredményező területfejlesztés, valamint a bányászati tevékenység tiltása javasolt.

(7) Kezelési javaslatok indoklása:

Az inváziós növények kiirtása során a technológiai előírások betartása mellett biztosítható a lehető leghatékonyabb és legkisebb környezeti terheléssel járó kezelés. Az irtási tevékenységre elsősorban azért van szükség, mert az inváziós növények további terjedése a 1530* pannon szikes gyepek állományait veszélyezteti, azok területének további csökkenésével fenyeget.

6. (F) kezelési egység – Egyéb kezeléstípus

(1) Meghatározása: ide tartozik minden olyan terület, amely nem sorolható az A-B-C-D-E kezelési egységekbe, és nem folyik rajtuk érdemi gazdálkodási tevékenység: így tanyák, egykori tanyahelyek, csatornák, utak, nyíltvízű tómeder. Egységes kezelési javaslataik nincsenek, a hatályos jogszabályi rendelkezéseket kell betartani rajtuk.

(2) Érintettség vizsgálata:

- A kezelési egység meghatározó élőhelytípusai (Á-NÉR 2011 kódok szerint): U8xBA (folyóvíz és fragmentális mocsári növényzet folyóvíz partjánál), U9 (állóvíz), U10 (tanyák, családi gazdaságok), U11 (úthálózat).
- Az U9 nyíltvízű szikes tómeder 1530* pannon szikes sztyeppék és mocsarak élőhelytípusba tartozik.

(3) Gazdálkodáshoz kötődő kezelési javaslatok

E területek esetében nincsenek gazdálkodáshoz kötődő kezelési javaslatok.

a) Kötelező előírások és korlátozások

Az ex lege védett, nyíltvízű szikes tómedret illetően a természet védelméről szóló 1996. évi LIII. törvény védett természeti területekre vonatkozó előírásai.

b) Önkéntesen vállalható előírások

Nincsenek önkéntesen vállalható előírásokra vonatkozó javaslatok.

(4) Élőhelyrekonstrukciós és élőhelyfejlesztési javaslatok:

Élőhelyrekonstrukciós célú javaslat: engedély nélkül létesített vízelvezető árkok megszüntetése.

(5) Erdőtelepítésre vonatkozó javaslat:

Nem javasolt erdőtelepítés a kezelési egységbe tartozó területeken (tanyahelyeken).

(6) Gazdálkodáshoz nem köthető javaslatok

- A kezelési egység területén nem a Natura 2000 fenntartási célok megvalósulását eredményező területfejlesztés, valamint a bányászati tevékenység nem támogatandó.
- Csatornák karbantartásakor a hínárkaszálás, nádvágás legyen előnyben részesítve a kotrással (beleértve a gyökérvágás iszapoltást) szemben. Előbbiek évente többször is végezhetők. Kotrásos karbantartás csak a feliszapolódás dokumentált, részletes felmérése után javasolt engedélyezni.
- Kotrásos karbantartás esetén elsősorban félszelvényű kotrás végzése javasolt, ami azt jelenti, hogy a meder keresztszelvényének egyik felét (amennyire ez technikailag megvalósítható) érintetlenül kell hagyni. Az érintetlenül hagyott oldalt leghamarabb csak két év múlva javasolt megkotorni.
- A csatornaszelvényben oldallirányú kiöblösödések kialakítására kell törekednie az üzemeltetőnek, amelyeket a kotrásos karbantartásból kihagyandó.
- A kotrásos karbantartás augusztus 1. és október 15. között történjék. A természetvédelmi kezelővel előzetesen egyeztetve, indokolt esetben július 1-től október 31-ig legyen kiterjeszhető a karbantartási időszak. Ettől eltérni rendkívüli haváriahelyzetben lehessen.
- A meder növénytelenítése (a parti sávot és a csatorna nádszegélyét nem érintő hínárkaszálás) és a parti sáv rendezése július 1. és február 15. közötti időszakban történjen. Ettől eltérni rendkívüli haváriahelyzetben lehessen.
- Vegyszeres növényzetirtás nem támogatandó a csatornákon.
- A Csukásér-Nyárlőrinci-összekötő csatorna 0+326 cskm tiltós áteresznél a 87,7 mBf alatti vizek egész évben kerüljenek megőrzésre, ettől eltérni csak súlyos haváriahelyzetben lehessen.
- A Csukásér-Nyárlőrinci-összekötő csatornába torkolló, vízjogi engedély nélküli árkokból vízbefogadás ne történjen, lecsapoló szerepük torkolati elzárással legyen megszüntetve.

(7) Kezelési javaslatok indoklása:

A csatornamedrek kotrása sokkal súlyosabb zavarást jelent a vízi szervezetekre, mint a növényzet vágásos eltávolítása, ezért részesül előnyben a vízinnövényzet egyéb módszerekkel történő gyérítése a kotrással szemben. A kotrás csatornában élő jelölő állatfajok – így a vöröshasú unka (*Bombina bombina*), dunai tarajosgöte (*Triturus dobrogicus*) - állományát erősen károsítja, részben közvetlenül (sérülnek a tevékenység során), részben élőhelyük szerkezetének megváltoztatása, táplálékbázisuk ugrásszerű lecsökkentése miatt.

Félszelvényű kotrás esetén a meg nem kotort mederrészek növelik a beavatkozással megzavart vízi szervezetek állományainak túlélési és regenerálódási esélyét, ezért ezt a kotrási technológiát javasolt alkalmazni. A csatornamederben kialakított oldallirányú kiöblösödések ugyancsak menedékterületként szolgálhatnak a kotrással hátrányosan érintett élőlények számára.

A kotrás időbeli korlátozásának az az indoka, hogy ebben az időszakban károsodnak legkevésbé az érintett vízi életközösségek: szaporodási időszakon túl, de még az érzékeny telelési időszak előtt. (Például az iszapban telelő szervezetek téli kiemelése szinte biztos pusztulásukat eredményezi.)

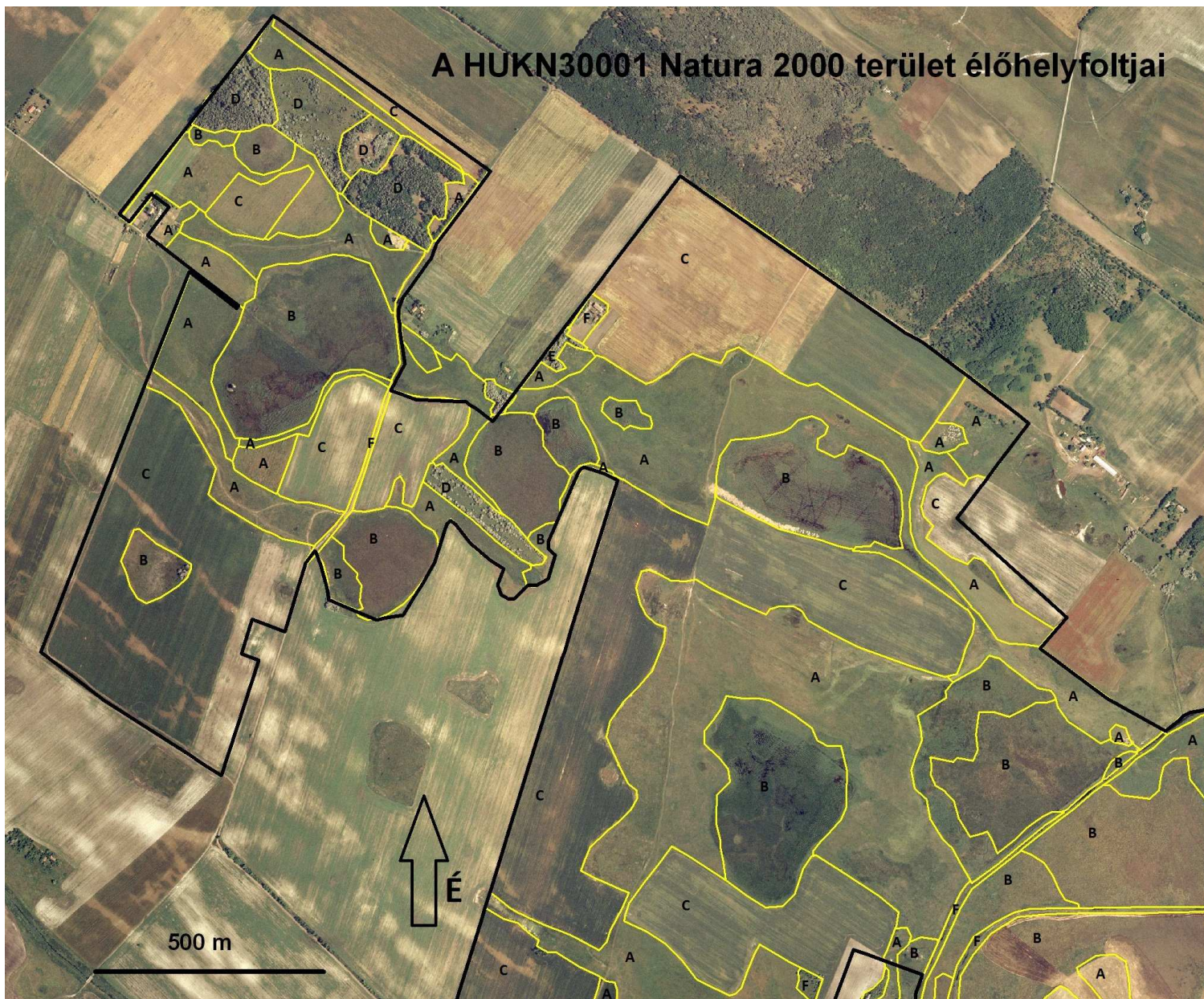
A meder növénytelenítésére javasolt időszak magyarázata az, hogy a csatornameder karbantartására madárfészkelési időszakon kívül kell sort keríteni, ellenkező esetben számos, a csatornamederben, vagy annak közvetlen közelében, a nádas jellegű növényzetben, vagy uszadékon, lebegő növényzeten fészkelő madárfaj – így a jelölő törpegém (*Ixobrychus minutus*), cigányréce (*Aythya nyroca*), kormos szerkő (*Chlydonias niger*), fattyúszerkő (*Chlydonias hybridus*) – fészkalja megsemmisülhet a tevékenység miatt.

Vegyszeres vízinövényzet irtás azért ne történjék, mert vízi szervezetekre ártalmasak a használt szerek (vegyszerkönyvekből és szakirodalomból ez igazolható), például a legszélesebb körben használt, glifozáttartalmú szerek is. A vegyszeres irtás célszervezetein kívül tehát a vízi életközösség számos egyéb fajának – így a jelölő vöröshasú unkánek (*Bombona bombina*), dunai tarajosgőtének (*Triturus dobrogicus*) – az állománya is károsodik, ráadásul a széles körben növekvő glifozát-háttérszennyeződés az emberre is káros környezeti hatást jelent. A kaszálás csupán visszaszorítja, de nem irtja ki a vízinövényzetet, amely részben jelölő élőhelyet képviselhet a csatornában, részben az ott élő, jelölő fajok élettevékenységéhez nélkülözhetetlen táplálékként, búvóhelyként, szaporodóhelyként szolgál. A vegyszerezéssel ráadásul nem spórolható meg a növényi anyag mechanikai elválasztása és összegyűjtése, és ezzel is csak növekszik a zavaró hatások száma.

A Csukásér-Nyárlőrinci-összekötő csatorna 0+326 cskm tiltós áteresznél 87,7 mBf térszinten javasolt vízmegőrzés magyarázata az, hogy a csatorna öblözetében 86,8-88,0 mBf térszinten erős vízhatást igénylő szikes mocsarak, szikes rétek és mézpázsitos szikfokok mozaikja található. Ezek hosszútávú fennmaradásához a következő vízigényeik legalább közelítő biztosítására van szükség: *Üde szikes rétek*: II-VI. hónapban az időszak vége felé fokozatosan csökkenő, 0,1-0,5 m-es felszíni vízborítás; VII-VIII. hónapban 1,5 m-nél nem mélyebben lévő talajvízszint; az éves minimum idején 1,8 m-nél nem mélyebben lévő talajvízszint. *Mézpázsitos szikfokok*: II-VI. hónapban az időszak vége felé fokozatosan csökkenő, 0,1-0,4 m-es felszíni vízborítás; VII-VIII. hónapban 1,5 m-nél nem mélyebben lévő talajvízszint; az éves minimum idején 1,8 m-nél nem mélyebben lévő talajvízszint. *Szikes mocsarak*: II-IV. hónapban 0,3-0,8 m-es felszíni vízborítás, ami a későbbi időszakokban fokozatosan csökken; VIII. hónaptól sekély vízborítás, de legalább 1,0 m-nél nem mélyebben lévő talajvízszint; az éves minimum idején 1,7 m-nél nem mélyebben lévő talajvízszint. A 87,7 mBf térszinten javasolt vízmegőrzési szint nem okozza intenzíven hasznosított mezőgazdasági területek (szántók), illetve egyéb kiemelt gazdasági értékek (épületingatlanok, stb.) elöntését, de közelíti az élőhelyek hosszútávú fenntartásához szükséges, tapasztalati úton, duna-tisza-közi felmérések alapján megállapított vízhatás mértékét. Az őrzött vízkészlet év közben fokozatosan, természetes ütemben csökken (elszivárgás, párolgás révén) a vízmegőrző műtárgy bukószintjének csökkentése nélkül is.

A vízjogi létesítési és üzemeltetési engedély nélküli árkok jogszerűtlenül befolyásolják a vízháztartási viszonyokat, a természetes módon összegyülekező vizeket a 279/2007 kormányrendeletet megsértve vezetik el. A terület legfontosabb természetvédelmi / ökológiai problémája a vízhiány, amihez ezen árkok működtetése is hozzájárul. A területhasználatot a természetes vízkészletek megőrzése mellett kell megoldani, ezt segítő támogatási rendszerrel, nem pedig az élőhelyek kiszáradásának mesterséges siettetésével.

A HUKN30001 Natura 2000 terület élőhelyfoltjai



A Csongrád-bokrosi Sóstó (HUKN30001) Natura 2000 terület élőhelyfoltjai és kezeléstípusai / Tiszaalpár nyugati rész, 2005-ös légifelvétel alapján.

2013.

Jelmagyarázat:

□ Natura 2000 terület határa

□ élőhelyfoltok határa

„A”: gyepek kezeléstípus

„B”: mocsár kezeléstípus

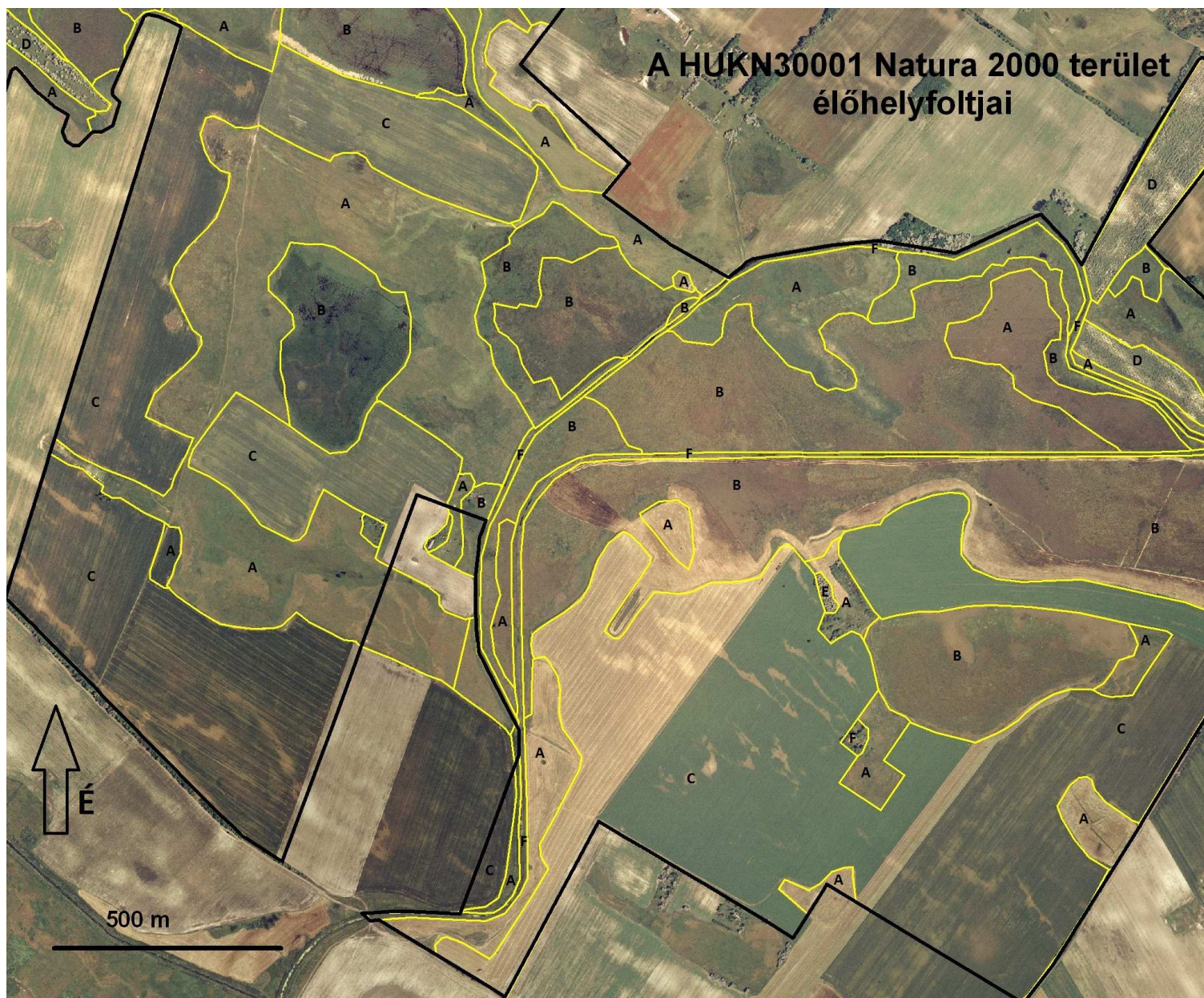
„C”: szántó kezeléstípus

„D”: erdő kezeléstípus

„E”: kiirtandó tájidegen faállomány kezeléstípus

„F”: egyéb kezeléstípus.

A HUKN30001 Natura 2000 terület élőhelyfoltjai



A Csongrád-bokrosi Sóstó (HUKN30001) Natura 2000 terület élőhelyfoltjai és kezeléstípusai / Tiszaalpár középső rész, 2005-ös légifelvétel alapján.

2013.

Jelmagyarázat:

□ Natura 2000 terület határa

□ élőhelyfoltok határa

„A”: gyep kezeléstípus

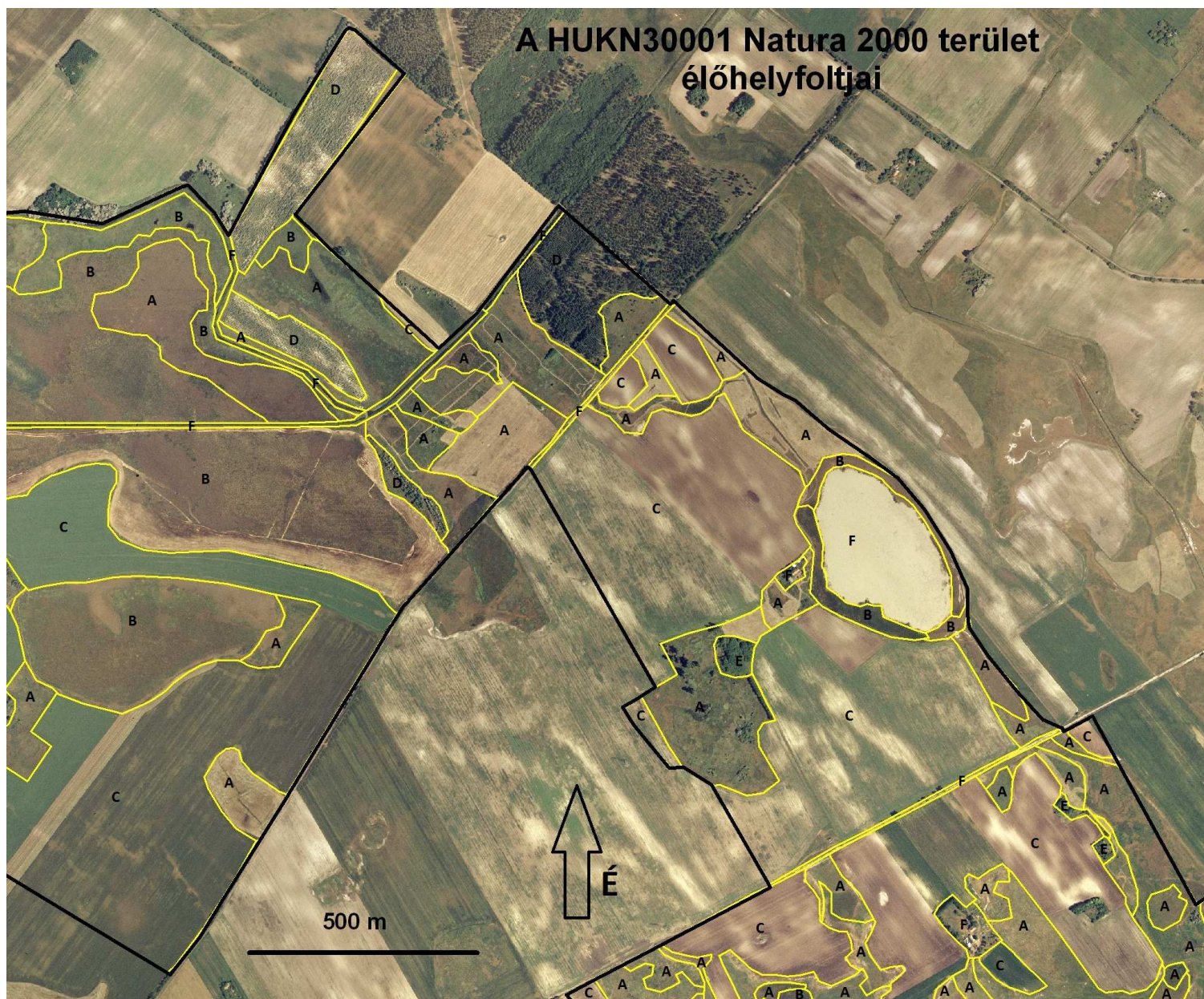
„B”: mocsár kezeléstípus

„C”: szántó kezeléstípus

„D”: erdő kezeléstípus

„E”: kiirtandó tájidegen fa-
állomány kezeléstípus

„F”: egyéb kezeléstípus.



A Csongrád-bokrosi Sóstó (HUKN30001) Natura 2000 terület élőhelyfoltjai és kezeléstípusai / Tiszaalpár keleti rész, 2005-ös légifelvétel alapján.

2013.

Jelmagyarázat:

□ Natura 2000 terület határa

□ élőhelyfoltok határa

„A”: gyepek kezeléstípus

„B”: mocsár kezeléstípus

„C”: szántó kezeléstípus

„D”: erdő kezeléstípus

„E”: kiirtandó tájidegen fa-állomány kezeléstípus

„F”: egyéb kezeléstípus.



A Csongrád-bokrosi Sóstó (HUKN30001) Natura 2000 terület élőhelyfoltjai és kezeléstípusai / Csongrád, 2005-ös légifelvétel alapon.

2013.

Jelmagyarázat:

□ Natura 2000 terület határa

□ élőhelyfoltok határa

„A”: gyepek kezeléstípus

„B”: mocsár kezeléstípus

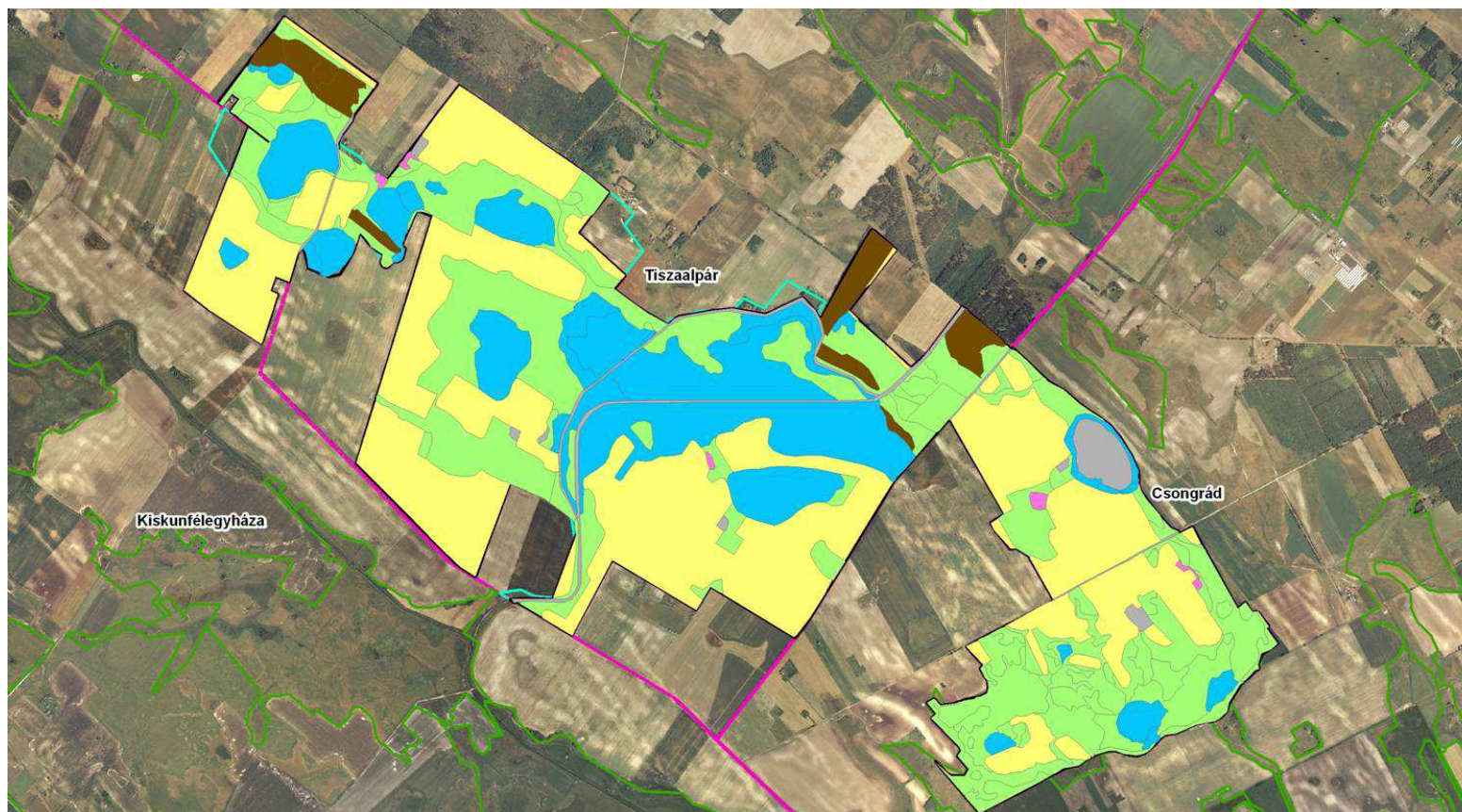
„C”: szántó kezeléstípus

„D”: erdő kezeléstípus

„E”: kiirtandó tájidegen faállomány kezeléstípus


„F”: egyéb kezeléstípus.

A HUKN30001 kjTT Natura 2000 terület kezelési egységei 2013.




Jelmagyarázat:


 Natura 2000 terület határa


 települési külterület határ

 „A”: gyepek kezeléstípus

 „B”: mocsár kezeléstípus

 „C”: szántó kezeléstípus

 „D”: erdő kezeléstípus

 „E”: kiirtandó tájidegen faállomány kezeléstípus

 „F”: egyéb kezeléstípus.

3.2.2. Élőhelyrekonstrukció és élőhelyfejlesztés

Az előző fejezetben ismertetett (B, C, D, E, F kezelési egységekre vonatkozó) javaslatokon túlmenő, forrásigényesebb intézkedésekre mindenekelőtt a Natura 2000 terület vízháztartási viszonyainak javítása, illetve a szikes tómedrek feltöltődési folyamatának visszafordítása érdekében volna szükség. E célok érdekében a három legfontosabb javasolt intézkedés:

A) A Csukásér-Nyárlőrinci összekötő csatorna szikes tómederben futó szakaszának (Tiszaalpár 0178 hrsz), mint vízjogi létesítési és üzemeltetési engedéllyel bíró vízlétesítménynek a megszüntetése, szerepének kiváltása a tómedren kívül futó új csatornaszakasz létesítésével.

A Csukásér-Nyárlőrinci csatorna szikes tómederben futó szakaszának megszüntetésére „A Duna-Tisza közti Homokhátság térségében elhelyezkedő két mintaterületen a klímaváltozástól eredő hatások enyhítése és az alkalmazkodás lépéseinek megalapozása céljából megvalósítandó mintaprojekt – keleti mintaterület” elnevezésű, KEOP 7.2.2.1/B/10-2010-0001 azonosítójú pályázat keretében konkrét terv lett kidolgozva. Helyette a Natura 2000 területet nyugatról megkerülő új csatornaszakasz létesülne, természetesen új torkolattal a Csukáséri-főcsatornába vezetően. A Csukásér-Nyárlőrinci csatorna vizét azért a megőrzött régi nyomvonalon is el lehetne juttatni a szikes tómedrekig (azok pereméhez), arra az esetre, ha olyan súlyos aszály köszöntene be, hogy a vízhez kötődő élőlények túlélését biztosító, legalább csekély felszíni vízborítást kialakító vízpótlásra lenne szükség. (Ilyenkor a minimális vízigény biztosításának előnye felülmúlhatja a bevezetett édesvíz sókoncentrációt csökkentő hatásának hátrányát.) A beavatkozás célja kettős: egyfelől a szikes élőhelyekre felülről rávezetett (nem helyben keletkező) belvizek tómederbe jutásának megakadályozása, ezek ugyanis a terület kiédesedésének irányába hatnak, csökkentik az eredeti, természetes módon magas talajfelszíni sókoncentrációt; másfelől a természetes vizes élőhelyeken helyben keletkező vízkészletek elvezetésének megszüntetése.

Megjegyzendő, hogy a csatornameder vízlevezetésének megszüntetése a célkitűzés, nem a meder teljes betemetése. A csatornamedrekben összegyűlő, egyes szakaszokon megálló víz a békák, gótek, mocsári teknősök túlélési esélyeit javítja, száraz években gyakran csak itt észlelhetők egyedeik, a száraz tómedrekben nem. A szakaszosan elzárt, de teljes egészében be nem temetett csatornameder képes betölteni ugyanezt a menedékhely szerepet.

B) A feltöltődött szikes tómedrek részleges, sekély, vízzáró réteget meg nem bontó kotrása, a felhalmozódott, növényi propagulumokban gazdag, legfelső 30-40 cm-es talajréteg eltávolítása.

A Natura 2000 terület egykori tartósan nyílt vizű tavainak medre folyamatosan töltődik a bemosódó és szél által behordott anyagok révén, valamint a sűrű növényzet elhalt részeinek szervesanyagával. Ez a természetes töfejlődési folyamat akkor nem jelentene természetvédelmi problémát, ha a tájban természetes úton - például szél által kimélyítve, a felső talajréteg elhordódásával - keletkeznének új medrek is. Mivel azonban utóbbit az emberi tájhasználat nem teszi lehetővé (nem engedjük érvényesülni a széleróziót), természetvédelmi célkitűzésként a meglévő medrek feltöltődéssel történő megszűnését igyekszünk megakadályozni. Erre szolgálna a sekély, 30-40 cm-es mélységű, részleges - tehát nem teljes medret érintő - kotrás. Ennek nem csak a lemélyítés, a tó vízbefogadó-képességének növelése lenne az egyetlen kedvező hatása. Egyúttal nagy mennyiségű szervesanyag is kikerülne a mederből, ami a jövőbeli eutrofizációs folyamatokat visszafogná: jóval kevesebb tápanyag állna a maradó növényzet rendelkezésére, amely ezért lassabban terjeszkedne, kevésbé

intenzíven növekedne. Mindemellett, a felső talajrétegben elfekvő rengeteg növényi szaporítóanyag (propagulum), gyökér, rizóma, mag, zsiókagumó, stb. eltávolítása ugyancsak gátolná a növényzet újbóli záródását. Jelenleg ugyanis a rendkívüli nagyvizek idején kialakuló nyílt vízfelszínek is gyorsan megszűnnek a vízmagasság csökkenésével. Hiába fullad be, pusztul el a lábon álló növényzet jelentős része a magas vízborítás miatt (illetve gátolja a tavaszi kihajtást a magas víz), a vízszintcsökkenéssel egyidejűleg rengeteg elfekvő és csírázóképes növényi szerv indul fejlődésnek.

A kotrást főként a zsiókával borított mederrészekon kellene megvalósítani, különös tekintettel az élőhelyterkép 92-es, 79-es foltjaira. A zárt zsiókások a terület jelölő madárfajainak és kételtűfajainak sem kínálnak kedvező életteret. A kotrás mindazonáltal csak részleges lehet, bizonyos kiterjedésű szikes mocsári növényzet hozzátartozik a tómeder jó ökológiai állapotához (a laza, nem záródott zsiókást kedvelik a vöröshasú unkáknak, a növényzet búvóhelyet, pihenőhelyet, táplálkozóterületet teremt számos állatfajnak). A tómedrek ideális állapotukban nagyobb részben nyílt vízfelszínnel, kiszáradásuk után nyílt iszapfelszínekkel rendelkeznének, mozaikosan elszórt szikes mocsári és iszapnövényzettel.

Az élőhelyi változatosság növelése érdekében részleges kotrást érdemes volna megvalósítani a 145-ös, 137-es, 75-ös, 50-es, 51-es, 55-ös, 42-es, 33-as, 28-as, 12-es élőhelyfoltokban is.

A kotrás természetesen nem bonthatja meg, nem szakíthatja át a medrek természetes vízárány rétegét, mert ez az összegyülekező felszíni vizek felgyorsuló elszivárgását (mélyebb rétegekbe jutását) eredményezné.

C) A Natura 2000 terület vízellátottságának javítása az északnyugati, legkevésbé szikes jellegű (eredetileg kékperjés láprétekkel, édesvízű mocsárrétekkel és mocsarakkal borított) tómedreket érintő felszíni vízutánpótlással. Ez közvetve, a jellemző talajvízszint újbóli emelésével javítaná a keletebbre elhelyezkedő szikes tavak hidrológiai állapotát.

Az északnyugati, legkevésbé szikes jellegű (eredetileg kékperjés láprétekkel, édesvízű mocsárrétekkel és mocsarakkal borított) tómedreket érintő felszíni vízutánpótlásra, amelynek fő célterülete a 16-os élőhelyfolt lehet, a „A Duna-Tisza közti Homokhátság térségében elhelyezkedő két mintaterületen a klímaváltozásból eredő hatások enyhítése és az alkalmazkodás lépéseinek megalapozása céljából megvalósítandó mintaprojekt – keleti mintaterület” elnevezésű, KEOP 7.2.2.1/B/10-2010-0001 azonosítójú pályázat keretében konkrét terv lett kidolgozva. Ennek lényege a következő:

A mederlánccal legnyugatibb, természetes módon is erősen izolálódott két tagjába a Csukásér-Nyárlőrinci összekötő csatorna felől ástott, kb 3400 m hosszú új csatornán keresztül, északi irányból annyi vizet lehetne vezetni tavasszal, hogy a kialakuló (nyárra csökkenő, egyes években megszűnő) felszíni vízborítás a jelenleginél kiterjedtebb, feketevizű szikes mocsarak fenntartását tegye lehetővé, illetve egyáltalán felszíni vizet biztosítson a száraz években. A vízpótlást szolgáló új csatorna létesítéséhez magas hátakat nem kellene hosszán átvágni. A víz a szélső mederbe érkezne (16-os élőhelyfolt), onnan lehetne esetleges feleslegét továbbcsorgatni a szomszédba (33-as és esetleg 28-as élőhelyfoltba, például amikor sor került a feltöltésre, és váratlanul jelentős csapadékmennyiség érkezik még). Utóbbi medrek még mindig izolálódottak a főmedertől. Átmosó jellegű vízforgalomra nem kerülne sor, a vizek beszikkadásra szántak. E vízpótlás kedvező hatása részben a felszíni vízhez kötődő - köztük Natura jelölő - állatfajok (kételtűek, madarak, vízi gerinctelenek, stb.) élőhelyének jelenleginél stabilabb biztosítása lehet. Másrészt - bár ez további hidrológiai elemzéssel alátámasztandó - a felszín alatt oldalirányban elszivárgó vízkészlet hozzáadódhat ahhoz a felszínalatti vízáramláshoz, amely a keleti-délkeleti irányban (a jellemző talajvízáramlás irányában), alacsonyabb tengerszint feletti magasságon elhelyezkedő főmedret

táplálja. Ez a vízpótlás tehát feltételezhetően közvetetten, természetközeli módon javíthatná a főmeder vízellátottságát.

Mivel a Cukásér-Nyárlőrinci-összekötő csatorna jellemzően száraz tavasszal is, tiszai eredetű vízkészlet nélkül ez a vízpótlás önmagában nem lenne megvalósítható, csupán a jelzett, tiszai eredetű víz nagyobb térségben történő szétosztására irányuló KEOP pályázat egyik elemeként.

További élőhelyfejlesztési célú javaslatok

Mezőgazdasági műveléssel kapcsolatosan:

- Nem csak a kaszálásra eleve alkalmatlan területrészeken, hanem a potenciálisan lekaszálható, nagy kiterjedésű kaszálókon belül is kerüljenek kialakításra az élővilág védelmét szolgáló hagyásfoltok, hagyásávok (térbeli eloszlásuk legyen egyenletesebb).

- A Tiszaalpár külterületre eső legnagyobb tómedret és környezetét szarvasmarhával volna célszerű legeltetni a jelenlegi rendszertelen juhlegeltetés helyett, mert előbbiek jobban tudnák hasznosítani ezt a legelőt, megfelelő fajtákkal jól lehetne alkalmazkodni az időszakos vízhatáshoz is.

- A Csongrád külterületre eső pusztarészeken szórványos szarvasmarha-legeltetés folyik, de csak egy-két tucat állattal. Az itteni gyepek jóval több állatot is el tudnának tartani, természetvédelmi szempontból az intenzív kaszálók legalább egy részének legelővé alakítása javasolt.

- Az a természetvédelmi kezdeményezés, amely a Homokhátság MTÉT részévé tenné a területet, és kímélő gazdálkodásért cserében pályázható többlettámogatásokat irányítana a területre, a várakozások szerint fokozná a gazdálkodók és a természetvédelem együttműködését az élővilág védelme érdekében.

Erdőgazdálkodással kapcsolatosan:

- A Tiszaalpár 56A/2 erdőrészletben a faállomány véghasználatát követő mesterséges (teljes talaj-előkészítéssel végzett) erdőfelújításra vonatkozó erdőtervi előírással ellentétben olyan felújítást nem javasolt végrehajtani, ami az erdőrészleten belül megmaradt természetes szikes réttállományok megsemmisítését eredményezné. A rétek jelenleg alapvetően kezeletlenek, legeltetésük vagy mozaikos kaszálásuk indokolt volna.

3.2.3. Fajvédelmi intézkedések

A 3.2.1. és 3.2.2. fejezetekben javasolt intézkedések előreláthatólag elegendőnek bizonyulnak a Natura 2000 terület kijelöléséhez fűződő természetvédelmi célkitűzések teljesítéséhez, ezért ezeken túlmenően, intenzív fajvédelmi intézkedésekre egyelőre nincs szükség.

A Natura 2000 terület jelölő fajai között nem szereplő, közösségi jelentőségű állatfajok érdekében történő kisebb intézkedések szintén javasolhatók a területen. Ilyen intézkedés lehet a területen élő mocsári teknős állomány tojásrakó lehetőségeinek javítása (a tómedrek melletti homokos hátaikon nyíltabb, erdőtlen talajfelszínnek fenntartása, ideális esetben felújítás nélkül letermelt faültetvény helyén, kisebb területrészek időnkénti tárcsázásával), illetve mesterséges fészekrakóhelyek (odúk, költőládák) kihelyezése kerecsensólyom, kék vércse, szalakóta részére.

3.2.4. Kutatás, monitorozás

A jelölő élőhelyek állományainak hatévenkénti felmérése (térképezése, ökológiai állapot értékelése legalább természetességi értékszám megállapításával) javasolt.

A jelölő madárfajok állományának nyomonkövetésére elegendőnek tűnnek az eddigi adatgyűjtési módszerek, mindenekelőtt a természetvédelmi őri terepi bejárásokon történő megfigyelések. Az így szerzett információk hosszú ideje dokumentáltak a természetvédelmi őri naplóban.

A vöröshasú unka állománya, pontosabban az észlelhető állománynagyság több nagyságrendet változhat évről-évre, az aktuális vízviszonyoktól függően. Száraz években gyakran csak a csatornamedrekben található érdemi méretű, egyszerre legfeljebb néhány százas nagyságrendű állomány, vizes években viszont óvatos becsléssel is tízezres nagyságrendű populációja mutatkozik. Mivel természetvédelmi helyzetét alapvetően a vízviszonyok befolyásolják, a terület vízháztartási állapotából meglehetősen jól következtethetünk aktuális állománynagyságára. Hatévenként egyszer elegendő állományának alapos terepi bejárást követő, részminták számolásán alapuló becslése, lehetőleg a tómedrek érdemi felszíni vízborításának idején.

A dunai tarajosgöte sokkal nehezebben észlelhető faj. Szaporodási időszakában, a tómedrek érdemi felszíni vízborítása idején, szakértő által végzett alapállapot-felmérésre volna szükség populációméretének megbízható becsléssel történő megállapítására. Ehhez vagy hatékonyan működő götecsapdák, vagy transzekt mentén történő, éjszakai, lámpás számlálások adatait egyszerre szükséges felhasználni. Szakértő által végzett állománybecslést átlagosan hatévenként egyszer elegendő elvégezni, mert a vöröshasú unkához hasonlóan, tájszinten elterjedt faj, amelynek természetvédelmi helyzetét alapvetően a vízviszonyok befolyásolják, ezért az aktuális vízviszonyokból általában következtetni lehet állományméretére. Mivel azonban egyéb veszélyeztető tényezők is hatást gyakorolhatnak populációikra, a hatévenkénti ellenőrző felmérés elvégzése indokolt, és amennyiben annak adatai jelentős, trendszerű csökkenésre utalnak, a veszélyeztetettségétől függően a gyakoribb felmérés is indokoltá válhat.

A kistészkü aszat állomány az időjárási viszonyoktól, csapadékmennyiségtől, vízháztartási viszonyoktól és a területek kezelésétől függően szintén több nagyságrendet változhat évről-évre. Két napos terepi bejárással, részminták számolásán alapuló becsléssel elegendő pontosságú információt nyerhetünk aktuális állományméretéről. Egyelőre nem tűnik erősen veszélyeztetett fajnak, hatévente egyszer elegendő elvégezni felmérését, lehetőleg a tómedrek érdemi felszíni vízborítását hozó esztendőben.

3.2.5. Mellékletek

A gazdálkodáshoz és egyéb területhasználathoz köthető, 3.2.1. pontban ismertetett kezeléstípusok (A-F kezelési egységek) élőhelyfoltokhoz rendelését lásd a 3.2.1. fejezet végén, a 28-32. oldalon.

3.3. A kezelési javaslatok megvalósításának lehetséges eszközei a jogi háttér és a tulajdonviszonyok függvényében

A tervezési terület egésze a Csongrád-Bokrosi Sóstó kiemelt jelentőségű természetmegőrzési területbe, egyben különleges madárvédelmi területbe (kjTT és kMT) tartozik, tehát a tervezési területre alapvetően a 275/2004 (X.8.) Kormányrendelet az irányadó. A Natura 2000 területen belül országos jelentőségű védett természeti terület az ex lege védett lápterület, amelyre a természet védelméről szóló 1996. évi LIII. törvény vonatkozik. A terület szinte kizárólagosan

magántulajdonban van, ezért a magántulajdonosok együttműködésére építő megvalósítási eszközöknek nagy hangsúlyt kell kapniuk. A kezelési javaslatok megvalósítása esetén a fentebb összefoglalt körülményeket kell figyelembe venni.

3.3.1. Agrártámogatások

3.3.1.1. Jelenleg működő agrártámogatási rendszer

A Csongrád-bokrosi Sóstó (HUKN30001) Natura 2000 területet a Mezőgazdasági Parcella-azonosító Rendszer (MePAR; www.mepar.hu) információi alapján 27 fizikai blokk érinti, ebből három, szántóterületeket lefedő blokk csak minimális mértékben. A 714,15 ha területből megközelítőleg 87 ha terület (12,2%) nem támogatható, 627,15 ha pedig támogatható.

A Natura 2000 területet érintő blokkok felsorolása:

D3Y3U-R-09;	D59WU-Y-09;	D4T9U-U-09;	D5C3U-7-09
D52PU-J-09;	DDVPU-L-09;	D6EHU-Q-09;	D6FPU-Y-09;
D6R3U-N-09;	D5R3U-M-09;	DFK46-4-09;	DFLA6-C-09;
D8VQ6-U-09;	DFMJ6-L-09;	DN7J6-D-09;	DNNQ6-2-09;
DJ9X6-H-11;	D7WX6-T-11;	H82Q6-U-11;	H8UJ6-F-11;
H8HX6-J-11;	H93X6-5-11;	HA0A6-F-11;	HA546-E-11;
HA9X6-D-11;	HAY46-8-11;	HC8Q6-6-11;	

A Natura 2000 terület jelenleg nem része KAT, MTÉT területnek, sérülékeny vízbázis védőterületének, és nem nitrátérzékeny területen található.

Miként az ország bármely más mezőgazdasági területén, a jogszabályokban előírt, kötelező földhasználati előírások betartása esetén **egységes területalapú támogatás** igénybe vehető a területen.

Emellett, a Natura 2000 gyepterületek fenntartásának földhasználati szabályairól szóló 269/2007 (X. 18.) Korm. rendelet kötelező előírásainak betartása és a Helyes Mezőgazdasági és Környezeti Állapot (HMKÁ) fenntartása esetén, a 128/2007 (X. 31.) FVM rendelet alapján évente 38 euro/ha **kompenzációs kifizetés** vehető igénybe a **gyepként hasznosított területeken**.

A Natura 2000 terület **magántulajdonú erdőterületeire** a 41/2012 (IV. 27.) VM rendelet alapján kapható **kompenzációs támogatás**, amelynek mértéke függ az erdő természetességétől, a faállomány korától és összetételétől (értéke jelenleg évente 40-230 euro/ha között változik).

Az önkéntesen vállalt előírásokért igényelhető mezőgazdasági támogatások közül az ország egész területén (a támogatható mezőgazdasági területeken) igénybe vehető, **horizontális agrár-környezetgazdálkodási célprogramok** - gyepgazdálkodási és szántóföldi célprogramok - állnak a gazdálkodók rendelkezésére. Ezek jogszabályi alapját az Európai Mezőgazdasági Vidékfejlesztési Alapból nyújtott agrár-környezetgazdálkodási támogatások igénybevételének részletes feltételeiről szóló 61/2009 (V. 14.) FVM-rendelet hatályos szövege képezi.

Az Európai Mezőgazdasági Vidékfejlesztési Alapból nem termelő mezőgazdasági beruházásokhoz nyújtandó támogatások részletes feltételeiről szóló 33/2008 (III. 27.) FVM

rendelet alapján **támogatás vehető igénybe a növény- és állatvilág fajgazdagságának növelése érdekében tett, nem közvetlenül gazdálkodási célú földhasználati intézkedésekre**, így a 3. § (1) és (2) bek. alapján, egyebek között (a természetvédelmi szempontból legfontosabbakat említve):

- sövénytelepítésre;
- füves mezsgye telepítésére;
- környezetvédelmi célú gyeptelepítésre,
- természetvédelmi célú gyeptelepítésre;
- természetes alapanyagú madárvédelmi berendezések létesítésére.

3.3.1.2. Javasolt agrártámogatási rendszer

A jelenleg igénybe vehető kompenzációs kifizetések és támogatási lehetőségek mellett a legfontosabb javasolt változtatás, hogy a **Natura 2000 terület legyen része a Homokhátság Magas Természeti Értékű Területnek (MTÉT), így megpályázhatók legyenek annak zonális célprogramjai** (gyepgazdálkodás élőhely-fejlesztési előírásokkal célprogram; szántóföldi növénytermesztés madár- és apróvad élőhelyfejlesztési előírásokkal célprogram, természetvédelmi célú gyeptelepítés célprogram). Ezt a javaslatot a rendelkezésre álló információk szerint a Kiskunsági Nemzeti Park Igazgatóság (továbbiakban KNPI) hivatalosan is benyújtotta az új AKG támogatási rendszer államigazgatási, illetve jogalkotási előkészítése során.

A **KNPI a Homokhátság MTÉT** szántóföldi, illetve gyepgazdálkodási célprogramjában foganatosítandó előírásokra vonatkozóan **az alábbi javaslatot terjesztette elő a 2015. évtől kezdődő új támogatási ciklusra** (ez a korábbi előírások rendszerének kismértékben módosított és kiegészített változata):

Szántóföldi növénytermesztés madár- és apróvad élőhelyfejlesztési előírásokkal célprogram – KNPI javaslat a 2014-ben kezdődő támogatási ciklusra	k: kötelezően betartandó v: választható
Egy tábla nagysága legfeljebb 20 ha	k
Állami természetvédelmi szerv által jóváhagyott vetésszerkezet évenkénti kialakítása (és megvalósítása)	v
Az öntözés tilos	k
Rágcsálóirtó szerek és eszközök, talajfertőtlenítő szerek és madárriasztó eszközök alkalmazása tilos;	k
Rovarölő szerek nem alkalmazhatók, kivéve a repce, a mustár, illetve az olajretek rovarirtását;	k
Belvizes terület természetes állapotának megőrzése kötelező, melynek területe – a vonatkozó kezelési szabályok betartása mellett – az adott kultúra kiterjedésébe beszámítható.	k
Március 1. és július 31. között napnyugtától napkeltéig a gépi munkavégzés tilos	k
Fokozottan védett, földön fészkelő madárfaj fészkének, fiókájának és elhullott egyedének megtalálása esetén a haladéktalanul értesíteni kell az illetékes állami természetvédelmi szervet.	k
A talált fészkek és fióka körül 1-4 hektáros védőterületet kell kialakítani az állami természetvédelmi szerv javaslata alapján, amelynek területe – a vonatkozó kezelési szabályok betartása mellett – az adott kultúra kiterjedésébe beszámítható. mely beszámítható az évelő szálaspillangós takarmánynövények esetén előírt kaszátlan területbe.	k

A célprogram 5 éve alatt a célprogramba bevitt teljes területen évelő növénykultúrák (szálas pillangós takarmánynövények, azok füves keveréke, zöldugar, illetve ideiglenes gyepek) termesztése, vagy a következő vetésszerkezet betartása kötelező fővetésű növények tekintetében: legalább 20% őszi vetésű kalászos gabona, legalább 20% évelő szálas pillangós takarmánynövény (évelő szálas pillangósok, vagy azok keveréke, illetve füves keveréke), legalább 20% zöldugar, legalább 10% őszi repce, egyéb kultúra legfeljebb 20 %.	k
Tápanyag-utánpótlás során a műtrágyával kijuttatott nitrogén-hatóanyag mennyisége nem haladhatja meg a 90 kg/ha/gazdálkodási év mértéket	k
Kizárólag környezetkímélő besorolású növényvédőszer-hatóanyagok alkalmazása engedélyezett;	k
Az évelő növénykultúrák, valamint zöldugar kaszálása/szárzúzása/silózása során a terület legalább 5, legfeljebb 10%-át kaszálásonként változó helyen kaszátlanul kell hagyni.	k
A kaszátlanul hagyott területek minimális szélessége 6 m kell, hogy legyen	k
A kaszátlan területeket táblánként kell kialakítani.	k
Kaszálást/szárzúzást/silózást madárbarát módon (kiszorítás, vadriasztó lánc használata) kell elvégezni.	k
Kaszálás/szárzúzás/silózás legkorábbi időpontja június 15.	k
Kaszálás/szárzúzás/silózás legkorábbi időpontja július 1.	v
A július 31-e előtt végzett kaszálás/szárzúzás/silózás megkezdése előtt legalább 5 munkanappal írásban be kell jelenteni az illetékes állami természetvédelmi szervnek a kaszálás/szárzúzás pontos helyét és tervezett kezdési időpontját.	k
A tábla szélein legalább 6 méter széles növényvédőszer-mentes táblaszegélyt kell hagyni	k
Repce esetén a teljes repceterületnek az illetékes állami természetvédelmi szerv által kijelölt legalább 5, de legfeljebb 10 %-án a madarak téli táplálékának biztosítása céljából a hóeltakarítás kötelező	k
Évelő növénykultúrák, kalászos gabonák, és zöldugar termesztése során növényvédőszer, műtrágya és hígtrágya kijuttatása április 15. és július 1. között nem megengedett.	v
Növényvédőszer, műtrágya és hígtrágya kijuttatása május 1. és június 15. között nem megengedett.	k
Az évelő növénykultúrák (szálas pillangós takarmánynövények, azok füves keveréke, zöldugar, illetve ideiglenes gyepek) betakarítása, valamint zöldugar kaszálása vagy szárzúzása esetén madárbarát kaszálást (kiszorítás, vadriasztó lánc használata) kell alkalmazni	k
A tábla körül zöldugar fenntartása 3 m szélességben.	v
A tábla körül zöldugar fenntartása 6 m szélességben.	v
Szomszédos táblákon azonos kultúra-típus (pl. évelő növénykultúrák, kalászos gabona, zöldugar, repce, egyéb kultúra) nem termesztendő.	k
5 év alatt legalább egyszer istállótrágya kijuttatása.	v
1 tábla nagysága legfeljebb 5 hektár.	v
Egy tábla minimális szélessége 12m	v
Egy tábla minimális szélessége 6m	k

Gyepgazdálkodás élőhely-fejlesztési előírásokkal célprogram – KNPI javaslat a 2014-ben kezdődő támogatási ciklusra	k: kötelezően betartandó; v: választható
A gyepterületet legeltetéssel és/vagy kaszálással kell hasznosítani.	k
A célprogramba bevitt gyepterületre vonatkozóan legalább 0,2 állategység/ha legeltethető állatállomány megléte kötelező.	k

Legeltethető állatfajok: szarvasmarhafélék, lófélék; juh, kecske;	k
Az inváziós és termőhely-idegen növényfajok megtelepedését és terjedését meg kell akadályozni, állományuk visszaszorításáról gondoskodni kell mechanikus védekezéssel vagy speciális növényvédőszer-kijuttatással, ezen a technológián túl egyéb vegyszerhasználat tilos.	k
A belvíz gyepterületről történő elvezetése és a gyepterület öntözése tilos, kivéve az illetékes állami természetvédelmi szerv által írásban jóváhagyott árasztást.	k
Tápanyag-utánpótlás csak a legeltethető állatok által elhullajtott ürületekből származhat.	k
A gyeperület felülvetése tilos, amibe nem értendő bele az állami természetvédelmi szerv írásos jóváhagyásával történő, természetes gyepalkotók vetésével járó, természetvédelmi célú gyeprekonstrukció.	k
A gyeperület fogasolása, valamint a gyepszellőztetés tilos, kivéve az állami természetvédelmi szerv által kiadott írásos jóváhagyás esetén.	k
Villanypásztor, kerítés, karám csak az illetékes állami természetvédelmi szerv előzetesen kiadott, a célprogram 5. évre vonatkozó írásos véleménye alapján alkalmazható;	k
Gyepterületen a szálak takarmány tárolása a kaszálást követő 30 napon túl tilos.	k
A terület legalább 10, legfeljebb 15%-át kaszálásonként változó helyen kaszátlanul kell hagyni	k
A kaszátlanul hagyott területek minimális szélessége 6 m kell, hogy legyen	k
A kaszátlan területeket táblánként kell kialakítani.	k
Kaszálás során madárbarát módszert (kiszorítás, vadriasztó lánc használata) kell alkalmazni	k
Napnyugtától napkelteig a gépi munkavégzés tilos	k
Fokozottan védett, földön fészkelő madárfaj fészkeinek, fiókájának és elhullott egyedének megtalálása esetén a haladéktalanul értesíteni kell az illetékes állami természetvédelmi szervet.	k
A talált fészkek és fióka körül 1-4 hektáros védőterületet kell kialakítani az állami természetvédelmi szerv javaslata alapján, mely beszámítható a kaszálásonként előírt kaszátlan területbe.	k
A terület legalább 50 %-án legalább 0,2 állategység/ha legeltetési sűrűség alkalmazása kötelező;	v
A kaszálás megkezdése előtt legalább 5 munkanappal írásban be kell jelenteni az illetékes állami természetvédelmi szervnek a kaszálás pontos helyét és tervezett kezdési időpontját.	k
Kaszálás legkorábbi időpontja június 15, kivéve az állami természetvédelmi szerv által kiadott írásos jóváhagyásával történő, aszálykár megelőzését szolgáló korai kaszálást. Utóbbi esetben ahány héttel korábban kezdődik a kaszálás, annyiszor plusz 5% hagyásterületet kell visszahagyni a kötelezően előírt 10%-on felül. A plusz hagyásterületek szeptember 1-től lekaszálhatók.	k
Kaszálás legkorábbi időpontja augusztus 1.	v
Kaszálás során legalább 8 cm-es tarlómagasságot kell biztosítani.	k
Kaszálás során legalább 12 cm-es tarlómagasságot kell biztosítani.	v
A csomós, zombékos felépítésű füvekkel jellemzett gyepeken csak legeltetés végezhető, szükség szerint a nemzeti park igazgatóság által jóváhagyott tisztítókaszálás mellett.	v
Az állami természetvédelmi szerv által évenként jóváhagyott kaszálási és legeltetési terv (amely tartalmazza a kaszálás és legeltetés idejét, módját, térbeli rendjét) kialakítása és megvalósítása.	v
Kaszálás legkorábbi időpontja június 15, kivéve az állami természetvédelmi szerv által kiadott írásos jóváhagyásával történő, aszálykár megelőzését szolgáló korai kaszálást. Utóbbi esetben ahány héttel korábban kezdődik a kaszálás, annyiszor plusz 10% hagyásterületet kell visszahagyni a kötelezően előírt 10%-on felül. A plusz hagyásterületek szeptember 1-től lekaszálhatók.	v

Az agrártámogatási rendszerrel kapcsolatos, általánosabb jellegű, sokak által régóta szorgalmazott javaslat, hogy **azok az ingatlantulajdonosok is részesüljenek valamilyen típusú támogatásban, akik közérdeket szolgálóan tartják fenn vagy állítják vissza – jellemző természetes állapotként - ingatlanjuk rendszeres mezőgazdasági hasznosításra alkalmatlan, tehát a jelenlegi szabályok alapján nem támogatható állapotát.**

Ez a Csongrád-bokrosi Sóstó Natura 2000 terület esetében azt jelentené, hogy a rendszeres legeltetésre, kaszálásra, illetve nádgazdálkodásra alkalmatlan, tartós természetes vízhatásnak kitett ingatlanrészek után is járna támogatás (ezek sekély vizük miatt halgazdálkodásra szintén alkalmatlanok). Jelenlegi állapota szerint is ilyen, nem támogatott terület például a Kis-Sóstó medre (H8UJ6-F-11 blokk, Csongrád 0464/23-24 hrsz., 108. élőhelyfolt a 2/A-D. mellékletben található élőhelyterképen), amely kiszáradás után alapvetően nyílt mederaljzatú, nincs benne hasznosítható növényzet. Az ilyen természetes időszakos vizek megőrzése azért szolgál közérdekű célokat, mert (lassú talajvízpótlást is szolgáló) vízraktározásuk nélkül, természetes vizeik gazdálkodási megfontolásból – hasznosítható növényzetű kiszáradt medrek kialakítása érdekében – történő elvezetése esetén az egyébként is szárazodó térségben még gyorsabban, még mélyebbre süllyednének a jellemző talajvízszintek. Ez mind a természeti értékek fenntartása, mind a környező mezőgazdasági területek hasznosíthatósága szempontjából kedvezőtlen volna. A helyben keletkező természetes vízkészletek megőrzése tehát egyértelmű közérdek, ám a vizes medrek tulajdonosai, ezáltal rendszerint elesnek bizonyos mértékű, elméletileg előállítható mezőgazdaság haszontól (intenzív lecsapolással a medrek gyepesíthetők lennének), amit érdemes volna támogatással ellensúlyozni, hogy a jelenleginél érdekelttélőbbé váljanak a vízmegőrzésben.

A Csongrád-bokrosi Sóstó Natura 2000 területen a természetvédelmi és vízkészlet-gazdálkodási közérdek szempontjából még nagyobb jelentősége van azoknak a területeknek, amelyek jelenleg ugyan támogathatók, de természetes vízháztartási viszonyok mellett nem lennének azok. Ilyen például a Tiszaalpár külterületre eső, nagyobb kiterjedésű, rendszeresen kiszáradó tómedrek döntő része (például a 92-es, 79-es, 75-ös, 50-es élőhelyfoltok, Tiszaalpár 0187/13, 0179/26-27, 0179/15, 0174/18-19 hrsz.-ú ingatlanok). A medrek időnként, erősen csapadékos esztendőkből megtelnek vízzel, akár 60 cm-es vízmagasságot elérően, de mivel mesterséges vízelvezetés is történik róluk, még ilyen években is rendszerint legeltethetővé, illetve kaszálhatóvá válnak nyár végére. Csakhogy így a medrek aktuális vízháztartási helyzete nem természetes jellegű, és a potenciálisan megőrizhető vízkészletek nagy része veszendőbe megy, elvezetésre kerül. A természetvédelmi célkitűzések között meg is fogalmazódott – lásd a 3.2.2. fejezet élőhelyrekonstrukciós és élőhelyfejlesztési javaslatait -, hogy ökológiai állapotjavításuk érdekében a rajtuk átfutó belvízcsatorna megszüntetésére (nyomvonalának áthelyezésére), természetes vízkészleteik mindennemű elvezetésének leállítására, továbbá medrük feltöltődési folyamatának visszafordítása érdekében kotrásukra volna szükség. Ezek a beavatkozások várhatóan rendszeresebb és tartósabb vízhatással érintett, ráadásul a jelenleginél sokkal gyérből növényzetű medrek kialakulását eredményeznék, amelyek könnyen kikerülhetnének a támogatható mezőgazdasági területek köréből. Nyilvánvaló, hogy a medrek jelenlegi magántulajdonosai ellenérdekeltek abban, hogy megszűnjön agrártámogatási jogosultságuk, tehát ellenérdekeltek a természetvédelmi beavatkozásokkal szemben. Ezt a konfliktust enyhíthetné, vagy ideális esetben szüntethetné meg az, ha a rendszeresen nem hasznosított területek után is részesülhetnének támogatásban.

A rendszeresen nem hasznosított területek támogatásának formája kedvező esetben valamiféle, **területi alapon folyósított kifizetés** lehetne. Ennek differenciálása a bizonyítottan közérdekű vízmegőrzést szolgáló területek esetében történhetne annak függvényében, hogy mennyire szárazodó, a regionális talajvízszint-süllyedéssel mennyire

sújtott térségben található. Értelemszerűen a legszárazabb régiókban található, vízmegőrzést szolgáló területek kaphatnák a legmagasabb mértékű kifizetést. Egy ilyesfajta, közérdekű vízmegőrzést szolgáló támogatási rendszer megvalósítása kifejezetten a Víz Keretirányelv célkitűzéseinek valóra váltását, a magyarországi felszíni és felszínalatti víztestek – a táj mezőgazdasági hasznosítása szempontjából is kedvező – jó állapotának megőrzését, illetve kialakítását szolgálná (tehát nem csak az EU természetvédelmi jogszabályaiban megfogalmazott célok teljesítését).

A közérdekű vízmegőrzést támogató kifizetések forrása lehetne például: a) a minden ingatlantulajdonos által a víztársulatok felé korábban kötelezően fizetendő érdekeltségi hozzájárulás mintájára teljesített befizetés (az ugyanis kifejezetten a vízkészletekkel, mint környezeti erőforrással való felelős gazdálkodás ellen hat, hogy a – legalább talajvízként – hasznukat élvező, vagy az elvezetésükkel terhelő hatást kifejtő használó gazdálkodói körnek nem kell a haszonnal vagy terheléssel arányos környezethasználati díjat fizetnie); b) a ténylegesen megvalósuló belvízelvezetéssel közvetlenül érintett területtulajdonosi kör kötelező önköltségi hozzájárulásként szedett befizetése (mert az, hogy a belvízelvezetésért, mint vízkészleteinket terhelő, vizeink megőrzése ellen ható tevékenységért nem kell a terhelő hatással arányos ellentételezést fizetni, még inkább a fenntartható vízkészlet-gazdálkodás alapelveit figyelmen kívül ható, ráadásul irracionális piactorzító jelenség, versenyelőny az önköltséggel terhelt, öntözővizet használó gazdákkal szemben).

Kevésbé jó – leginkább csak ideiglenes - megoldásként, támogatás hiányában, **egyéb módon is lehet és javasolt ellentételezni** a nem támogatható területeken végzett közérdekű vízmegőrzést, például a gazdálkodókat terhelő költségek, befizetési kötelezettségek mérséklésével, illetve elengedésével. Ilyen típusú ellentételezésre alkalmas lehet a területtulajdonosok, mint (lehetséges) vízhasználók vízkészletjáruléka fizetési kötelezettségének vízmegőrzésükkel arányos mérséklése, adókedvezményben részesítése, engedélyezési eljárásokban felmerülő díj- és illetékfizetési kötelezettségeik mérséklése, stb.

3.3.2. Pályázatok

A 3.2.2. fejezetben felsorolt élőhelyrekonstrukciós és élőhelyfejlesztési intézkedések megvalósítása javasolt pályázati forrásokból. A javasolt intézkedések összefoglalását lásd alább. „A Duna-Tisza közti Homokhátság térségében elhelyezkedő két mintaterületen a klímaváltozásból eredő hatások enyhítése és az alkalmazkodás lépéseinek megalapozása céljából megvalósítandó mintaprojekt – keleti mintaterület” elnevezésű, KEOP 7.2.2.1/B/10-2010-0001 azonosítójú pályázat keretében már konkrét tervek is készültek az A) és C) pontban foglalt beavatkozások végrehajtására.

A) A Csukásér-Nyárlőrinci összekötő csatorna szikes tómederben futó szakaszának (Tiszaalpár 0178 hrsz), mint engedéllyel bíró vízelélesztménynek a megszüntetése, szerepének kiváltása a tómedren kívül futó új csatornaszakasz létesítésével.

B) A feltöltődött szikes tómedrek részleges, sekély, vízzáró réteget meg nem bontó kotrása, a felhalmozódott, növényi propagulumokban gazdag, legfelső 30-40 cm-es talajréteg eltávolítása.

C) A Natura 2000 terület vízellátottságának javítása az északnyugati, legkevésbé szikes jellegű (eredetileg kékperjés láprétekekkel, édesvízű mocsárrétekekkel és mocsarakkal borított) tómedreket érintő felszíni vízutánpótlással. Ez közvetve, a jellemző talajvízszint újbóli emelésével javítaná a keletebbre elhelyezkedő szikes tavak hidrológiai állapotát.

3.3.3. Egyéb

A 3.2.1. fejezet gazdálkodáshoz köthető javaslatai közül számosat érdemes volna érvényesíteni az állami vagyonkezelésű - illetve értelemszerűen a jövőben esetlegesen állami tulajdonba kerülő -, haszonbérbe adott területek haszonbérleti szerződéseiben.

„Egyéb” intézkedésként javasolt, hogy a Natura 2000 terület természetvédelmi kezelője írásban szólítsa fel az inváziós növényfajok terjedésével leginkább érintett területek - esetlegesen jogszabályi – előírásokat nem ismerő – tulajdonosait a Natura 2000 gyepterületek fenntartásának földhasználati szabályairól szóló 269/2007. (X.18.) kormányrendelet 5.§ (2) bek. előírása szerinti, jogkövető területhasználatra („az inváziós és termőhely-idegen növényfajok megtelepedését és terjedését meg kell akadályozni, állományuk visszaszorításáról gondoskodni kell mechanikus védekezéssel vagy speciális növényvédőszer-kijuttatással”). Az inváziós növényfajok elleni – egyéb jogszabályokkal, így különösen az erdészeti ágazati jogszabályokkal összhangban megvalósított – védekezés során kiemelt figyelemmel kell lenni a keskenylevelű ezüstfa állományai elleni védekezésre, például a 2/A-D. mellékletben közölt élőhelytérkép 1-es, 10-es, 17-es, 83-as, 86-os, 88-as, 90-es, 136-os foltjait illetően. Amennyiben az írásbeli felszólítás ellenére az ingatlanokon nem kerül sor az inváziós növényfajok elleni védekezésre az arra lehetőséget adó vegetációs időszakban, a természetvédelmi kezelő kezdeményezze a természetvédelmi hatóság eljárását a jogsértő területkezelési gyakorlat miatt. A 269/2007. kormányrendelet 5. § (2) bek. előírása szerinti, inváziós növényfajok elleni védekezési kötelezettséget az állami tulajdonú ingatlanok haszonbérleti szerződéseibe is mindenképp javasolt belefoglalni.

3.4. A terv egyeztetési folyamatának dokumentációja

3.4.1. Felhasznált kommunikációs eszközök

3 db jegyzőkönyvezett személyes terepbejárásra került sor, amelyeken a legnagyobb területeken gazdálkodók személyesen mondhatták el véleményüket, információikat. A személyes kapcsolatfelvétel egyik legfontosabb eleme volt a kommunikációs tevékenységnek. A találkozók alkalmával a tervet a KNPI munkatársai, ill. annak megbízottjai képviselték.

1 alkalommal megtartott nyílt fórum, Tiszaalpár település művelődési házában, 2014. március 13-án, 19 résztvevővel.

A Natura 2000 terület valamennyi érintettje a Doronicum Kft és a Kiskunsági Nemzeti Park Igazgatóság által közösen kiküldött levélben értesülhetett a fenntartási tervezés megkezdéséről.

1 db önkormányzati közzététel, minden érintett településen (a fenntartási terv eredményeinek elérhetősége, a mind szélesebb körű ismertség, nyilvánosság és véleménynyilvánítás biztosítása);

2 alkalommal érintettek levélben vagy e-mailben történő megkeresése, tájékoztatása.

Érintettek értesítése

A Natura 2000 terület valamennyi érintettje a a Doronicum Kft és a Kiskunsági Nemzeti Park Igazgatóság által közösen kiküldött levélben értesülhetett a fenntartási tervezés megkezdéséről.

Interjúk helyi érintettekkel

A fenntartási terv elkészítésével párhuzamosan a természetvédelmi őrszolgálat területileg illetékes tagjai kérdőíves interjúkat készítettek a helyi érintettek (helyben gazdálkodók, illetve a területen földtulajdonnal rendelkezők) egy szűkebb csoportjával, akik egyrészt tudomást szereztek arról, hogy fenntartási terv készül a területre, másrészt lehetőséget kaptak arra, hogy a természetvédelmi szempontokkal, jelenlegi előírásokkal kapcsolatos véleményüket elmondják, illetve javaslatokat tegyenek a gazdálkodás és természetvédelem összehangolására a tervezési területen.

Egyeztető fórum a fenntartási terv első változatának a megvitatására

Az eddig megtett tájékoztatási lépéseken túl fontos kommunikációs eszköz az egyeztető fórum. A területen egy egyeztető fórum került megrendezésre 2014. március 13-án.

Az egyeztető fórum jelentősége elsősorban abban rejlett, hogy ennek révén az érintettek egy nyílt tervezési folyamatba kapcsolódhattak be, megoszthatták egymással és a tervezőkkel a véleményüket a fenntartási tervek kapcsán, és változtatásokat eszközölhettek (lásd. 3.4.3 fejezetet). Mindezzel nem csak javulhatott a terv szakmai színvonala (hiszen több szempontot tükröz), de növekedhetett a terv helyi elfogadottsága is.

A terv egyeztetési változata felkerült a Natura 2000 információs portálra (www.natura.2000.hu), és a KNPI oldalára (www.knp.hu), illetve ismertetésre került a fórum során. Az önkormányzatok képviselőit a kiértékelő levélben kértük arra, hogy a terv egyeztetési változatát függesszék ki. A fórumra meghívást kaptak a települések vezetői, a jelentősebb helyi gazdálkodók, a hivatalos szervek és kezelők részéről pedig a falugazdászok, a helyi gazdaszövetkezetek és az illetékes Vízügyi Igazgatóság képviselői. A projektben résztvevők oldaláról a tervező, illetve a Kiskunsági Nemzeti Park Igazgatóság vettek részt. A fórumok szervezési és lebonyolítási feladatait a Kiskunsági Nemzeti Park Igazgatóság által megbízott szakértő látta el. A szakértő vezette a fórumot, az elhangzottakról emlékeztetőt készített, s azt átadta a tervezőnek, hogy az észrevételeket építse be a terv második változatába. Az érintettek lehetőséget kaptak a terv írásban történő véleményezésére is.

A második tervváltozat írásbeli véleményezése

A javaslatok beépítése után a második tervváltozat írásbeli véleményezésére is lehetőséget kaptak az érintettek. A második tervváltozat is feltöltésre került a fent említett honlapra (www.natura.2000.hu).

3.4.2. A kommunikáció címzettjei

A fenntartási tervben előírtak végrehajtására kötelezettek:

- gazdálkodók;
- Natura 2000 területtel érintett földrészletek tulajdonosai és vagyonkezelői;
- Natura 2000 területen illetékességi vagy működési területtel rendelkező területi államigazgatási szervek és települési önkormányzatok;
- bányászati jogosultságok jogosítottjai és ezek gazdasági érdekképviselői szervei.

A fenntartási terv elkészítésébe bevont partnerek:

- együttműködő partner – területileg illetékes nemzeti park igazgatóság (KNPI).

A fenntartási terv eredményeit felhasználó, illetve a projekt végrehajtását felügyelő szervek:

- az ágazatban működő döntéshozó, felügyeleti szervek;
- támogatást biztosító és a végrehajtást felügyelő szervezetek;
- helyi érintettségű környezetvédelmi társadalmi szervezet;
- falugazdászok;
- agrár-érdekképviseleti szerv;
- egyéb azonosított érintettek.

3.4.3. Egyeztetés hatósági és területi kezelő szervekkel

A 2014. március 13-án tartott fórumon 11 személy volt jelen. A felvett emlékeztető tartalmazza az ott elhangzott kérdéseket és válaszokat, amelyből táblázatos formában néhányat ebben a fejezetben is ismertetünk.

A fenntartási tervre egy érdemi módosítási javaslat érkezett:

„Fészkelő madarak vannak a területen, de rengeteg a róka és ezek fosztogatják a madárfészkeket. Hogyan lehetne ez ellen védekezni?”

Válasz: „A fenntartási tervekben vadgazdálkodásra vonatkozó ajánlásokat is megfogalmaztunk. A vadgazdálkodásra jogosult kötelessége a vadállomány károsítóinak, így a rókának a gyérítése. Ha felszólítás ellenére sem tesz eleget e kötelességének, akkor a vadászati hatóságnál tett észrevétellel lehet élni. Amennyiben valaki róka által elpusztított fészket talál, jelentse a természetvédelmi őrnöknek, mert ennek dokumentálása segíthet az állománypaszttás elrendelésében.”

Egyúttal a 3.2.1. fejezet gazdálkodáshoz köthető általános javaslatokra vonatkozó fejezetébe a következő került beemelésre:

Javaslat leírása		
<p>A vízimadarak fészkelési sikerének biztosítása érdekében a Natura 2000 területen a róka (pl. kotorékozással) történő intenzív gyérítését rendszeresen javasolt végrehajtani.</p> <p><i>Magyarázat: a területen költő vízimadár tömeg nagyobb hányadának évről-évre sikertelen a költése a szőrmés ragadozók predációs nyomása miatt, ezért a madárvédelmi terület nem teljesíti célját.</i></p>		

Jegyzőkönyvben szereplő észrevételek és hatásuk a fenntartási tervre:

Név	cím	kérdés, kérés	Válasz és változás a fenntartási tervben
Chjaviza Kft. Kontra Mihály	6067 Tiszaalpár, Csongrádi út 0217/5	„Néha nehéz az MVH előírásait együtt betartani a Naturás előírásokkal. Csapadékos tavaszon a Sós-tóhoz kapcsolódó csatorna vízvissaduzzasztása miatt, nem tudtuk a gyept kaszálni, ezért vis maiort kellett jelenteni.	A területet javasoltuk felvenni az MTÉT területek közé, hogy magasabb támogatási intenzitást kapjon. Ugyanakkor jelezzük a fenntartási tervben, hogy a víztöbblet miatt adott évben nem

			hasznosítható területek használóit ne büntesse pénzelvonással a támogatások jogi szabályozói, hiszen az egyébként is kötelezően előírt, hogy a természetes vízkészleteket meg kell őrizni. Egy kiszáradással küzdő tájban ésszerűtlen cselekedetekre sarkallják a földhasználókat.
Chjaviza Kft. Kontra Mihály	6067 Tiszaalpár, Csongrádi út 0217/5	„Szinkronba kellene hozni az MVH-s földhasználattal kapcsolatos előírásokat a Naturás elvárásokkal. Egyik oldalon tisztítókaszálnak mindenáron meg kell felelni, de mindenáron biztosítani kell a vizet a Sóstóban is.”	Az ellentmondás egyértelmű, lásd előző pontot.
Bács-Kiskun Megyei Katasztrófavédelmi Igazgatóság	H-6000 Kecskemét, Deák Ferenc tér 3.	„Az erdőterületeken keletkező tüzesetek megelőzése érdekében a következő jogszabályi előírások az irányadók.”	A kért jogszabályi hivatkozás a 3.2. fejezetbe beépítésre került.
Magyar Bányászati és Földtani Hivatal Szolnoki Bányakapitányság	5001 Szolnok, Pf.: 164. ferenc.szalai@mbfh.hu	„A tervek „3.4.2. A kommunikáció címzettjei” cím alatt található fejezetben az államigazgatási szervek felsorolása kimaradt, így a Magyar Bányászati és Földtani Hivatal Szolnoki Bányakapitányság sem került feltüntetésre.” „Ugyanezen fejezeten belül a „bányászati jogosultságok jogosítottjai”, a területet érintő bányatelkek bányavállalkozóinak felsorolása sem található meg. Ezen túlmenően kimaradt a bányászati érdek-képviselői szerv megnevezése is, mely ez esetben a Magyar Bányászati Szövetség (1054 Budapest, Hold u. 17. II.; postacím: 1535 Budapest, Pf. 184.; web: www.mabsz.hu)”	A 3.4.2. A kommunikáció címzettjei fejezet első bekezdésében szerepel a következő: - „ <i>bányászati jogosultságok jogosítottjai és ezek gazdasági érdekképviselői szervei.</i> ” A megkeresett szervek tételes felsorolását a terv készítője szükségtelennek tartja, ugyanis nevezett szervezet megkeresése tényleges megtörtént.
ATI-VIZIG	H-6720 Szeged, Stefánia 4., Pf.: 390.	Az ATI-VIZIG a vízügyi jogszabályok felsorolását kérte a 3.2. fejezetben	A kérését elfogadtuk és beépítettük.
ATI-VIZIG	H-6720 Szeged, Stefánia 4., Pf.: 390.	„A fenntartási tervben található, ATIVIZIG kezelésű területeket érintő korlátozások megakadályozzák a csatornákon végzendő fenntartási (kotrási, kaszálnási) munkák elvégzését, a tervben szereplő előírások betartásával igazgatóságunk nem tudná megfelelően ellátni a Natura 2000 kijelöléssel érintett	Nincs olyan csatornákra vonatkozó előírás-javaslat, ami ellehetetlenítené a karbantartást. A karbantartásokra vonatkozó előírás javaslatok megegyeznek a KNPI által hatósági engedélyezési

		csatornák vízjogi üzemeltetési engedélyében meghatározott feladatait.”	eljárásokban megadott természetvédelmi kezelői feltételekkel, és számos csatorna vízjogi üzemeltetési engedélyébe beépültek már. A vizes élőhelyekre vonatkozó kezelési javaslatok – például a nádaratást illetően – a természetes vizes élőhelyre vonatkoznak, és nem a csatornamedrekre. Annak érdekében, hogy ez még egyértelműbb legyen, a 3.2.1. fejezet „Vizes élőhelyek” táblázata előtt erre utalást tettünk.
ATI-VIZIG	H-6720 Szeged, Stefánia 4., Pf.: 390.	<p>„A csatornák feladata az érkező káros vizek továbbvezetése. Mivel többnyire közbenső szakaszokról van szó, így a levezető rendszertől nem függetleníthető. A csatornaszakaszon és a környező területen való vízmegtartás vízkormányzást és vízmegtartó műtárgy létét és üzemeltetését igényli.</p> <p>Ismerni kell ugyanakkor, hogy a vízvisszatartás mederben maradó, vagy a környező területekre is kiöntő szinten valósul meg. A visszatartási vízszint meghatározása, és annak hatásainak vizsgálata (elsődlegesen területi elöntések, csatornákon való visszaduzzasztás, stb.) elsődleges feladat.</p> <p>A vízvisszatartást csak ennek kielégítő eredménye után lehet megvalósítani a csatorna vízjogi engedélyében szereplő előírásainak hatósági eljárás keretében történő változtatása után és a vízkormányzás személyi és technikai feltételeinek biztosításával.</p> <p>A csatornameder fenntartása megköveteli a meder előírt lefolyási viszonyainak fenntartását. Tekintettel arra, hogy a csatornaépítések megvalósítása többnyire a legszükségesebb keresztmetszettel valósulnak</p>	Tudomásul vesszük a közléseket, de nem szükséges ezek fenntartási tervbe építése (mert a fenntartási terv megvalósítása során természetesen az ismert, hatályos jogszabályoknak megfelelő eljárásrendet kell követni). A fenntartási terv azokat a kívánatosnak tartott eljárásokat részletezi, amelyek a javaslat szerint valamilyen eltérnének a jelenlegi eljárási gyakorlattól.

		<p>meg, így azok fenntartás során történő kotrása, kaszálása, cserjézése stb. az üzemelés, fenntartás alapfeladata.</p> <p>Ettől eltérni, tekintettel a káros vízhozamok levezetésére, megfelelő, egyenértékű átfolyási szelvények kialakításával lehet. Ezt azonban a vízjogi engedélyben módosítva engedélyeztetni, majd kivitelezni szükséges.”</p>	
ATI-VIZIG	H-6720 Szeged, Stefánia 4., Pf.: 390.	<p>„A 3.2.1. Élőhelyek kezelése fejezetben található „vizes élőhelyekre” vonatkozó kezelési javaslatok közül az alábbiak korlátozzák az ATIVIZIG alapfeladatainak ellátását:</p> <p>A nádaratás megkönnyítése érdekében az érintett terület vízszintjének megváltoztatása tilos.”</p>	<p>Nem a csatornamedrekre vonatkozó előírás, az észrevétel kezelését lásd fentebb, értelmezést segítő szövegbeszűrés. (Az más kérdés, hogy a csatornamederben történő, karbantartást előkészítő jelentős vízszint-változtatást sem támogatja a természetvédelem, de ezen kérdés rendezhető a lefolytatandó hatósági engedélyezési eljárásokban, nem kell minden eljárási részletet a fenntartási tervben taglalni, és parttalanul vitatkozni fölülte a különböző szakágazatok képviselőinek).</p>