

A TÁJKARAKTER-VÉDELEM ÉRVÉNYESÍTÉSÉNEK TERVEZÉSI ÉS SZABÁLYOZÁSI LEHETŐSÉGEI ÉS SKÓCIAI GYAKORLATA



Kabai Róbert
BCE Tájvédelmi és Tájrehabilitációs Tanszék

TÁJKARAKTER: A TÁJVÉDELEM TÁRGYA

Egyedi **elemek, elemegyüttesek**

értékes **természeti és művi**
elemek és elemegyüttesek



A táj, mint komplex rendszer
értékes **tulajdonságai**

tájkarakter, tájpotenciál stb.



TÁJKARAKTER: A TÁJFEJLESZTÉS ÉS TÁJREHABILITÁCIÓ VEZÉRFONALA



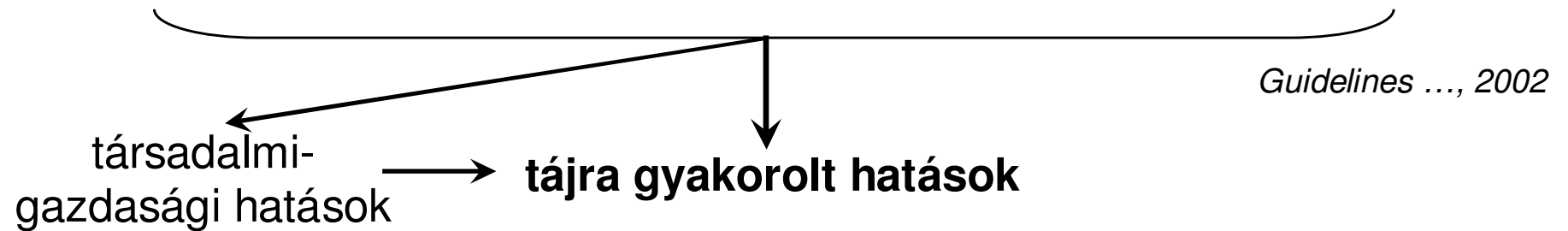
TÁJALAKÍTÓ HATÁSOK – Atropogén tényezők (kreatív)

tájhasználat
megváltoztatása

új
létesítmény

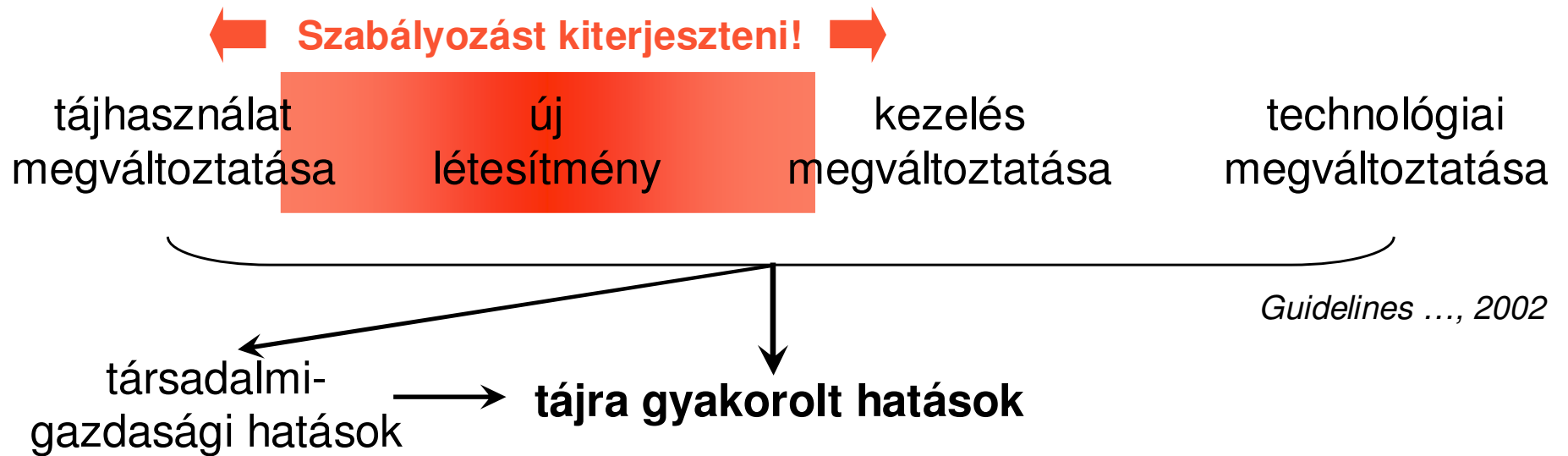
kezelés
megváltoztatása

technológiai
megváltoztatása





TÁJALAKÍTÓ HATÁSOK – Atropogén tényezők (kreatív)

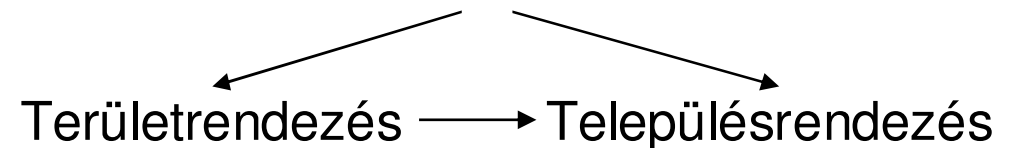


TÁJKARAKTER-VÉDELEM: ÚJ LÉTESÍTMÉNY ELHELVEZÉSE

Alapelv: A táj karakterére (jelentős) negatív hatással lévő létesítmény nem engedélyezhető!



Beépíteni a vonatkozó jogszabályokba és szabályozásba



ETE 5. Cikk – Általános intézkedések

A Felek vállalják, hogy

...

d) a tájat beépítik regionális és várostervezési, továbbá kulturális, környezetvédelmi, mezőgazdasági, szociális és gazdasági, valamint minden olyan egyéb politikájukba, amelynek közvetlen vagy közvetett hatása lehet a tájakra.



TÁJKARAKTER-VÉDELEM: KORMÁNYZATI POLITIKA

Scottish Planning Policy

A skót kormány **tájhasználat tervezéssel** kapcsolatos politikája

LANDSCAPE AND NATURAL HERITAGE

127. ... Different landscapes will have a different capacity to accommodate new development, and the siting and design of development should be informed by local landscape character. The natural and cultural components of the landscape should be considered together, and opportunities for enhancement or restoration of degraded landscapes, particularly those affecting communities, should be promoted through the development plan where relevant.

131. Landscapes and the natural heritage are sensitive to inappropriate development and planning authorities should ensure that potential effects, including the cumulative effect of incremental changes, are considered when preparing development plans and deciding planning applications. While the protection of the landscape and natural heritage may sometimes impose constraints on development, with careful planning and design the potential for conflict can be minimised and the potential for enhancement maximised. However there will be occasions where the sensitivity of the site or the nature or scale of the proposed development is such that the development should not be permitted. Statutory natural heritage designations are important considerations where they are directly or indirectly affected by a development proposal.



TÁJKARAKTER-VÉDELEM: SZABÁLYOZÁS

Aberdeenshire Local Plan, 2006

Local Plan Policy Gen2 'The Layout, Siting & Design of New Development'

"New development will be approved, in principle, if:

- a) it can be laid out to fit successfully into the site itself and respect the character and amenity of the surrounding area;
- b) its scale, massing, height and density are appropriate, whilst displaying a high standard of design, materials, textures and colours that are sensitive to the surrounding area;
- c) it respects existing natural and built features on or about the site which are worthy of retention;
- d) it respects the characteristics of the landscape in which it will be situated;

...

Aberdeen Local Plan, 2008

Policy 31: LANDSCAPE PROTECTION

One of the objectives of planning for future development will be to maintain and manage aspects of Aberdeen's unique landscape setting.

Development will not be acceptable unless it avoids:

1. adversely affecting landscape character and elements which contribute to, or provide, a distinct 'sense of place' which point to being either in or around "Aberdeen" or a particular part of it;

...

All developments shall respect the quality of the local landscape character and contribute towards its maintenance and enhancement in terms of siting, scale, massing, colour, design, density, orientation, materials, planting/ landscaping and boundary treatment. They should otherwise be capable of being absorbed within sites without significant adverse impacts upon existing landscape elements, including linear and boundary features or other components, which contribute to local amenity, and provide opportunities for conserving, restoring or enhancing them." (p. 54)



A TÁJKARAKTERRE GYAKOROLT HATÁSOK VIZSGÁLATA

Egyedi beruházás

- ↳ - Építési engedélyezési eljárás
(- Környezeti hatásvizsgálat)

Komplex fejlesztések

- ↳ - Összevont telepítési eljárás
- (Stratégiai) környezeti vizsgálat



A TÁJKARAKTERRE GYAKOROLT HATÁSOK VIZSGÁLATA

Egyedi beruházás

- ↳ - Építési engedélyezési eljárás
(- Környezeti hatásvizsgálat)

Komplex fejlesztések

- ↳ - Összevont telepítési eljárás
- (Stratégiai) környezeti vizsgálat

Hatásvizsgálat (mindig, de különböző mélységben)

+

Tájbaillesztési javaslat (szükség esetén)

tájkarakter-védelmi + ökológiai szempontok!

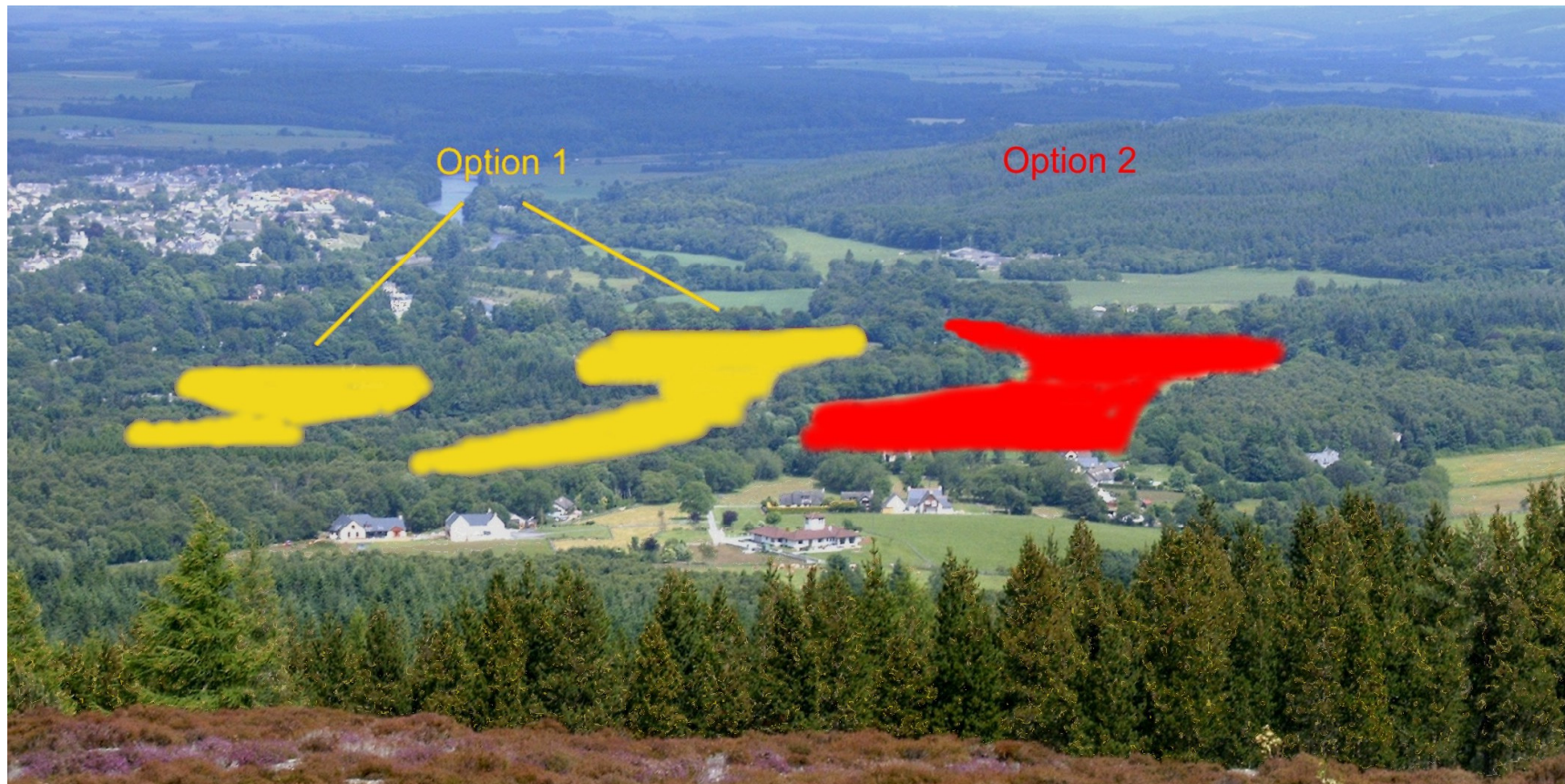




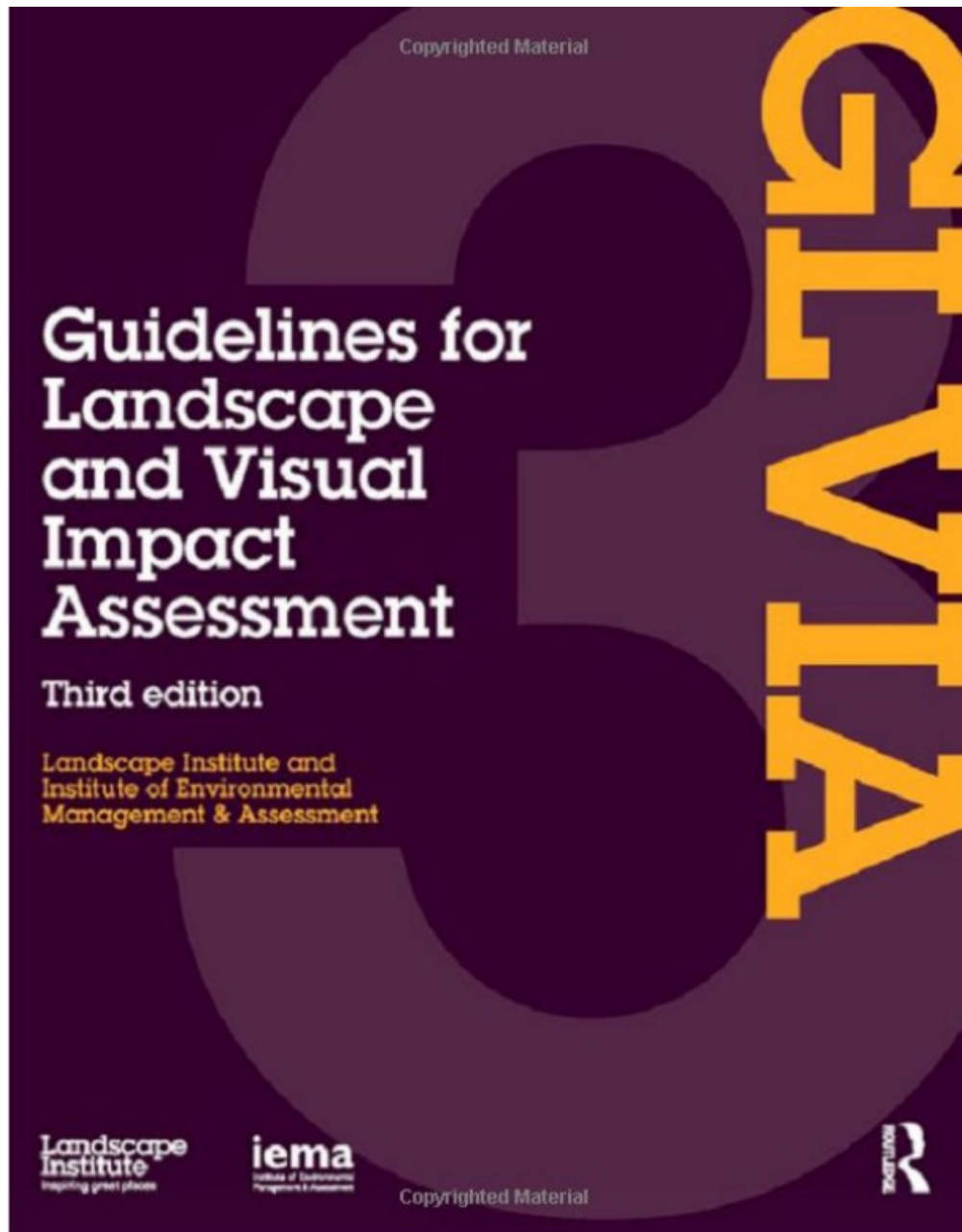
A TÁJKARAKTERRE GYAKOROLT HATÁSOK VIZSGÁLATA

Landscape and Visual Impact Assessment (KHV részeként)

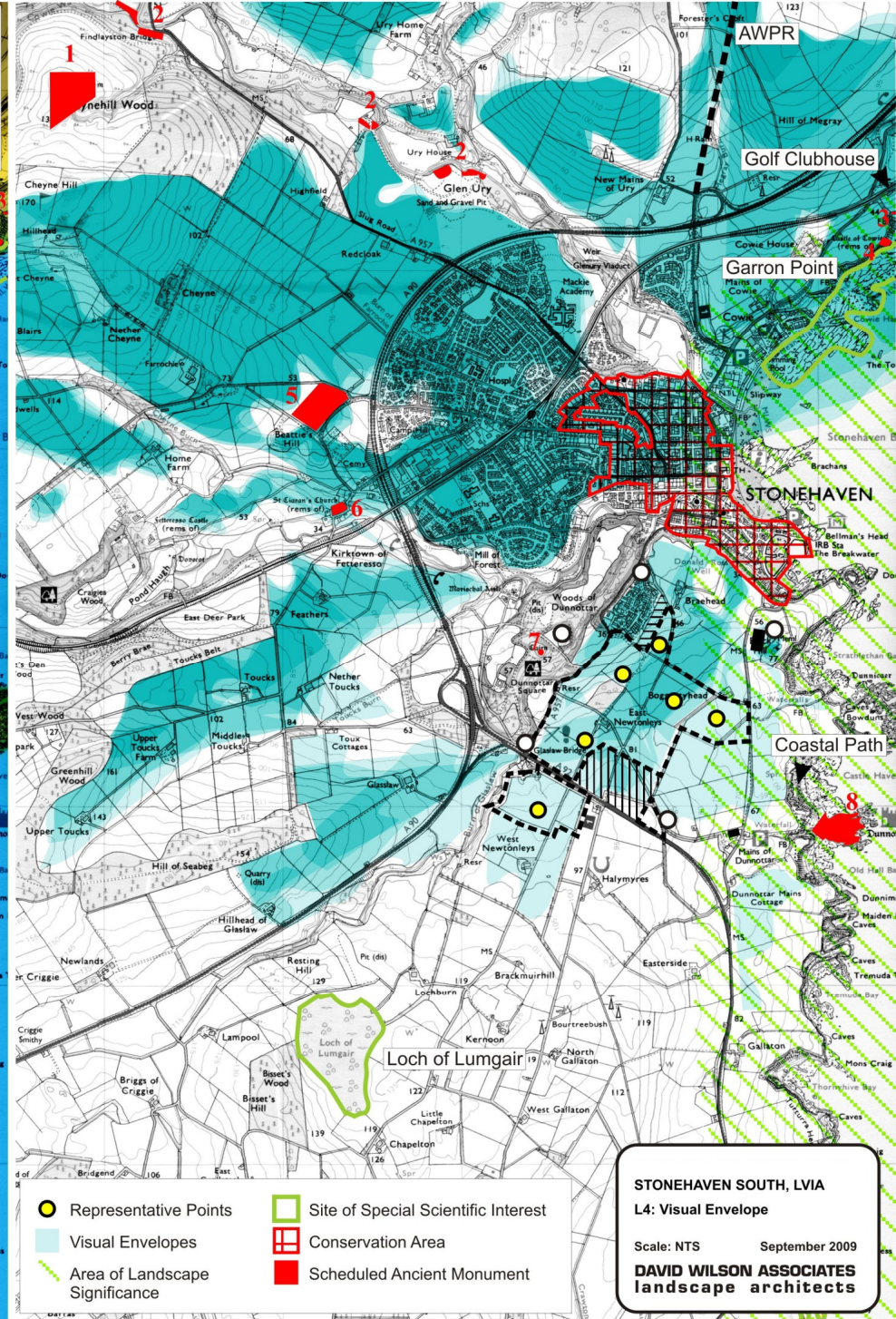
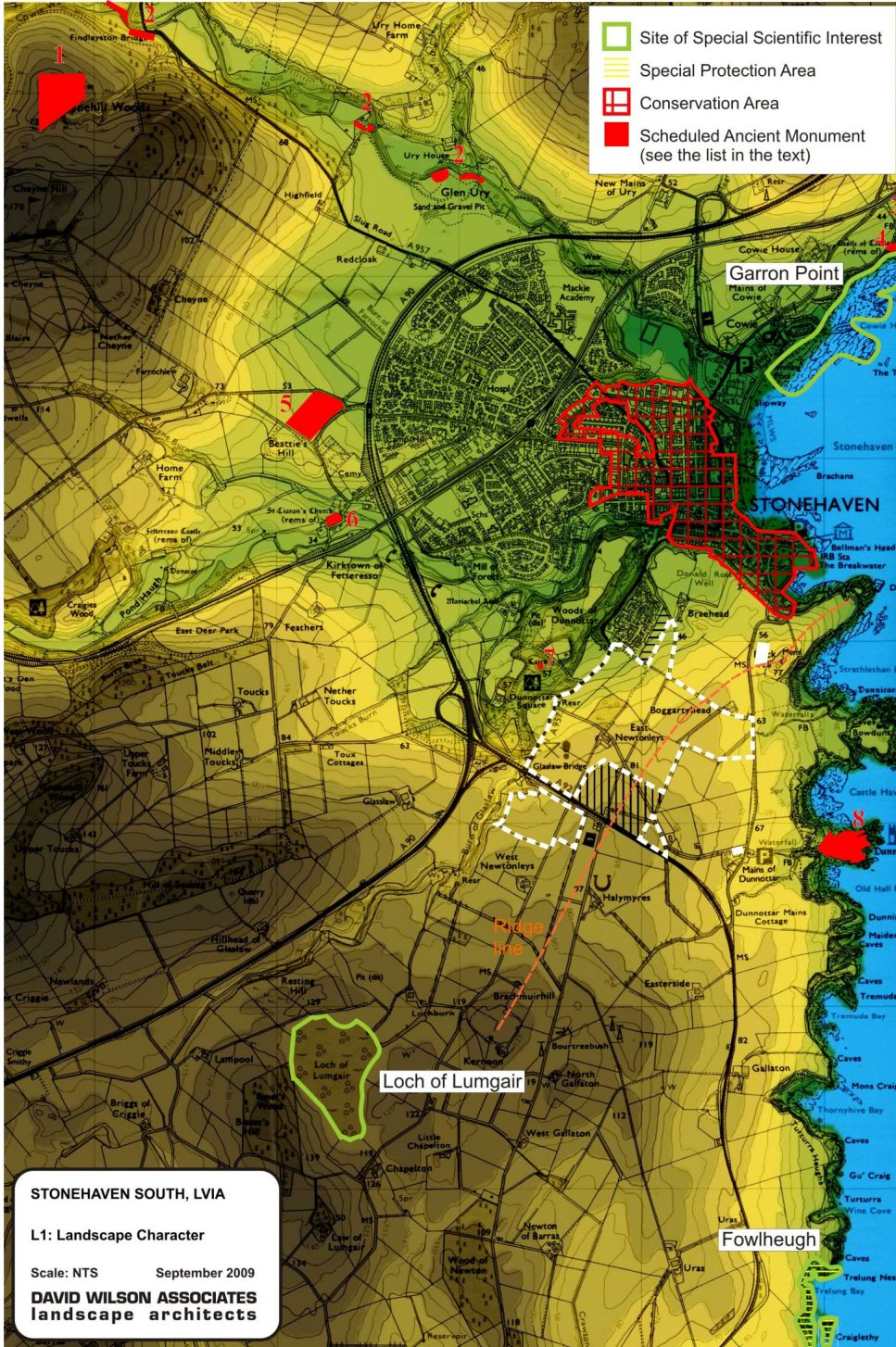
Landscape Capacity Studies (önálló tájterhelhetőségi tanulmányok)



A TÁJKARAKTERRE GYAKOROLT HATÁSOK VIZSGÁLATA



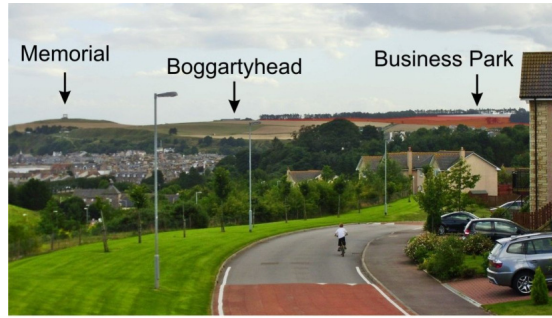
A TÁJKARAKTERE GYAKOROLT HATÁSOK VIZSGÁLATA



A TÁJKARAKTERRE GYAKOROLT HATÁSOK VIZSGÁLATA



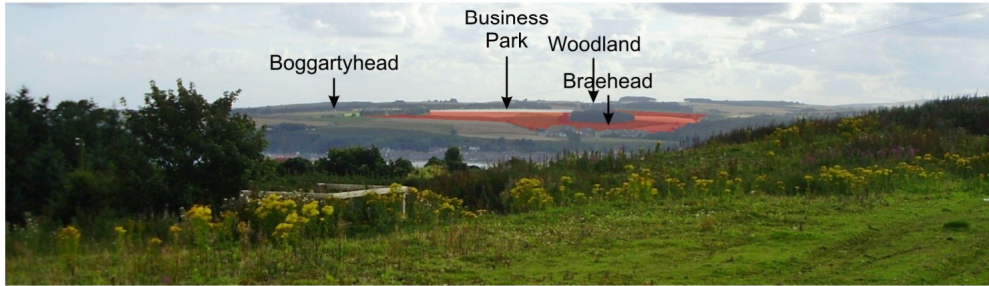
1. The view of the development site approaching Stonehaven from the south on A90 (visible parts shaded in red, the Black Hill War Memorial circled)



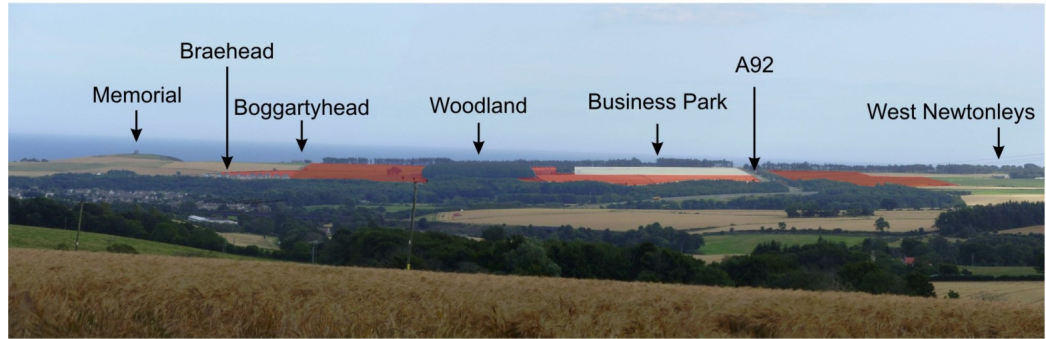
1. The view of the development site from Glenury Crescent (visible parts shaded in red)



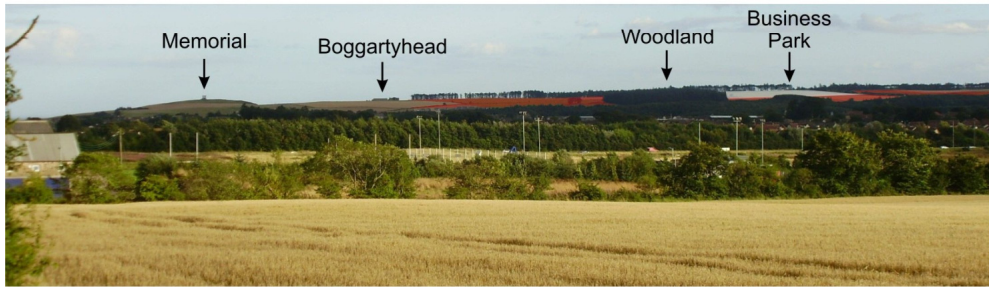
2. The view to the easternmost section of the development site from the coastal path (visible parts shaded in red)



2. The view of the development site approaching Stonehaven from the north on A90 (visible parts shaded in red, a mesh-wire fence along the road partly screens this view)

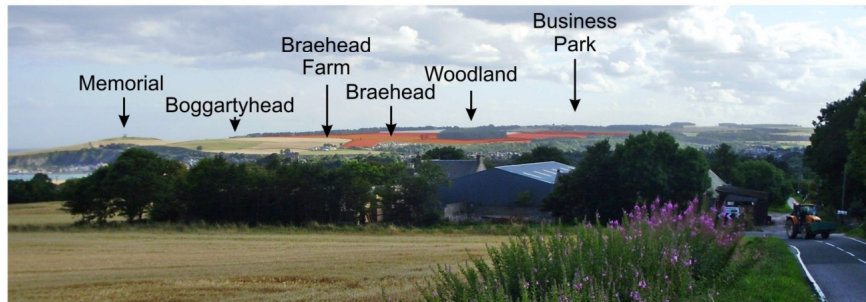


3. The view of the development site from the country road near Toucks (visible parts shaded in red)



3. The view of the development site from the A957 (Slug Road) (visible parts shaded in red)

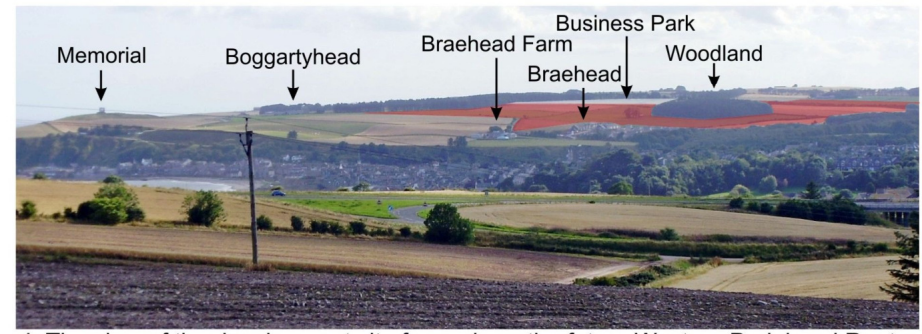
PHOTO SHEET 4



4. The view of the development site from the B979 (Netherley Road) (visible parts shaded in red)

*See photographic locations on Photo Sheet 6

PHOTO SHEET 5



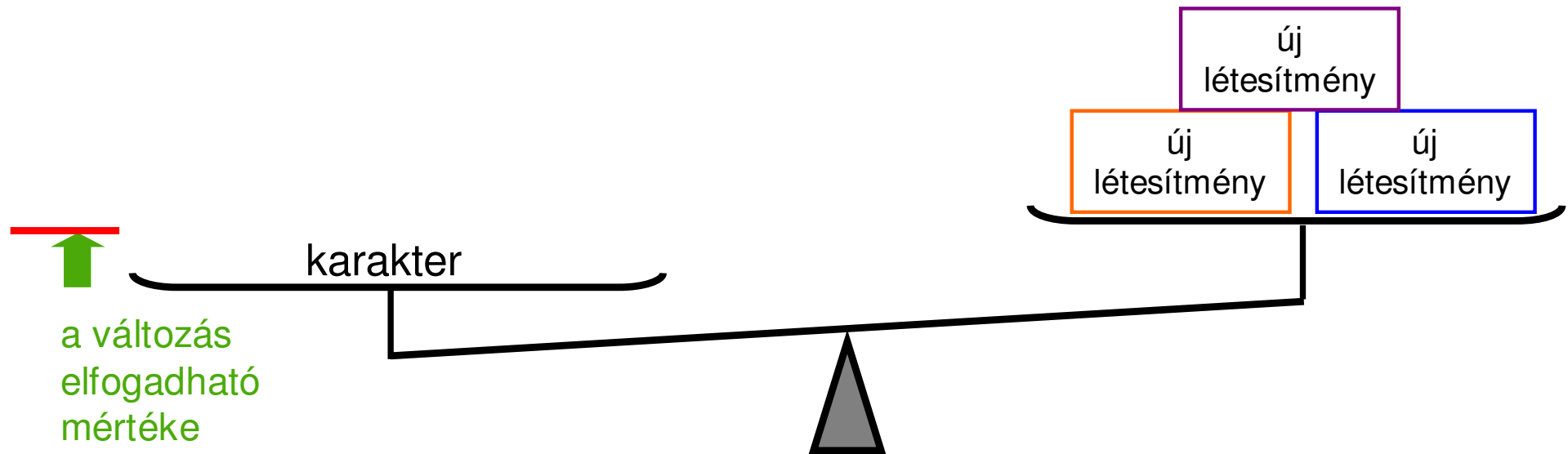
4. The view of the development site from where the future Western Peripheral Route would run (visible parts shaded in red)

*See photographic locations on Photo Sheet 6

A TÁJKARAKTERRE GYAKOROLT HATÁSOK VIZSGÁLATA

	Érintett terület jellege	Érzékenysége (potenciális szemlélők)	Érzékenysége (jelleg alapján)	Távolság	Láthatóság	Takarás lehetősége	Várható hatás mértéke
Garron Point SSSI	védtett, rekreációs	közepes	jelentős	1.5-3km	közepes	csak részlegesen	közepes
Dunnottar Castle	védtett, turisztikai	jelentős	jelentős	500m	gyenge	lehetséges	mérsékelt
Cowie Chapel	védtett, turisztikai	közepes	jelentős	2,5km	jelentős	csak részlegesen	jelentős
Castle of Cowie	védtett, turisztikai	mérsékelt	jelentős	2,3km	jelentős	csak részlegesen	közepes
St Ciaran's Church	védtett, turisztikai	mérsékelt	jelentős	1,5km	gyenge	csak részlegesen	mérsékelt
Kirktown of Fetteresso	védtett	mérsékelt	közepes	2km	közepes	csak részlegesen	mérsékelt
Black Hill War Memorial	védtett, rekreációs	közepes	jelentős	400m	jelentős	lehetséges	jelentős (az elem környezetére)
Rádióállomás	védtett	mérsékelt	közepes	szomszédos	jelentős	lehetséges	nincs
Műemléki terület	védtett, vegyes	jelentős	jelentős	250m	gyenge	csak részlegesen	mérsékelt
Egyéb központi településrészek	lakó- és vegyes	jelentős	közepes	500m	közepes	csak részlegesen	közepes
Braehead	lakóterület	közepes	közepes	szomszédos	közepes	lehetséges	közepes
Farmok	változó (lásd a részletes leírásban)						
Stonehaven Golf Club	rekreációs	mérsékelt	jelentős	2.5km	jelentős	csak részlegesen	jelentős
A90 északi szakasz	közlekedési	jelentős	közepes	3km-	gyenge	lehetséges	mérsékelt
A90 déli szakasz	közlekedési	jelentős	közepes	250m-	jelentős	lehetséges	mérsékelt
A957	közlekedési	közepes	közepes	2,5km-	gyenge	csak részlegesen	mérsékelt
B979	közlekedési	közepes	közepes	2,5km-	gyenge	csak részlegesen	mérsékelt
AWPR (tervezett)	közlekedési	jelentős	közepes	2,5km-	jelentős	csak részlegesen	közepes
Vasút	közlekedési	jelentős	jelentős	1,5-2,5km	jelentős	csak részlegesen	jelentős
Parti sétaút	közlekedési	közepes	jelentős	250m-	gyenge	lehetséges	mérsékelt

A TÁJKARAKTERRE GYAKOROLT HATÁSOK VIZSGÁLATA



TÁJKARAKTER ELEMZÉSE

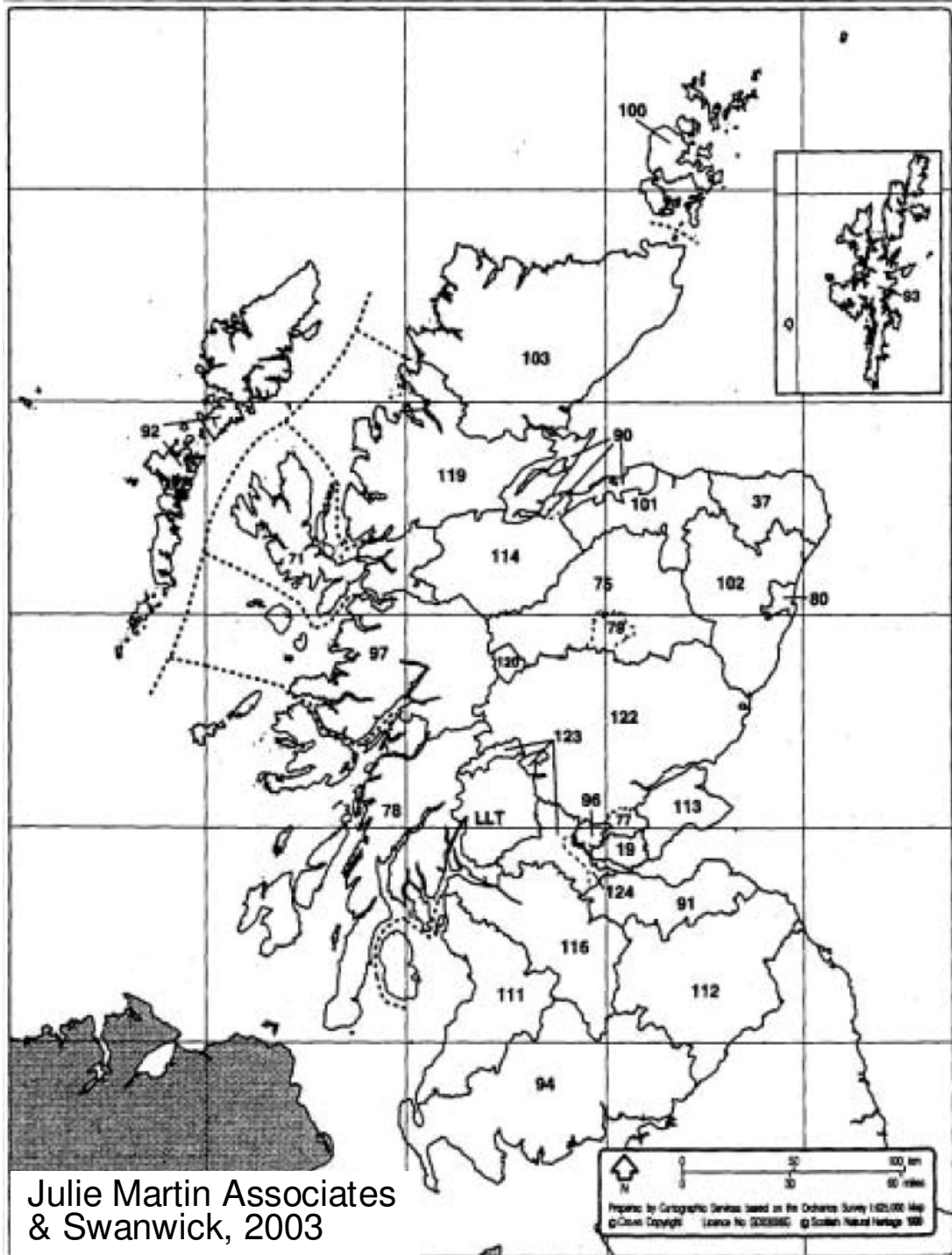
Hogyan határozható meg a karakter? Mikor, milyen szinten?

- az egyes létesítményekhez rendelt?
- települési szinten (településrendezéshez kapcsoltn)?
- térségi (megyei) szinten (területrendezéshez kapcsoltn)?
- egyéb, előbbiektől független szakmai anyagban?





TÁJKARAKTER ELEMZÉSE



SCOTTISH NATURAL HERITAGE

No 102
 South and Central Aberdeenshire: landscape character assessment
 Environmental Resources Management
 1998

SCOTTISH NATURAL HERITAGE
 R E V I E W



TÁJKARAKTER ELEMZÉSE

Coastal Strip

- 1 Formantine Links and Dunes
- 2 Kincardine Cliffs
- 3 Kincardine Links

Agricultural Heartlands

- 4 Northern Rolling Lowlands
- 5 Insh Basin
- 6 Howe of Cromar
- 7 Howe of Alford
- 8 Howe of the Mearns
- 9 Garvock and Glenbervie
- 10 Ythan Strath Farmland
- 11 Formantine Lowlands
- 12 Central Wooded Estates
- 13 Kincardine Plateau

Farmed Moorland Edge

- 14 Daugh of Cairnborrow
- 15 Lumsden Valley
- 16 Cromar Uplands

Moorland Plateaux

- 17 Grampian Outliers
- 18 The Mounth

Straths and Valleys

- 19 Donside
- 20 Deeside
- 21 Deveron and Bogie Straths

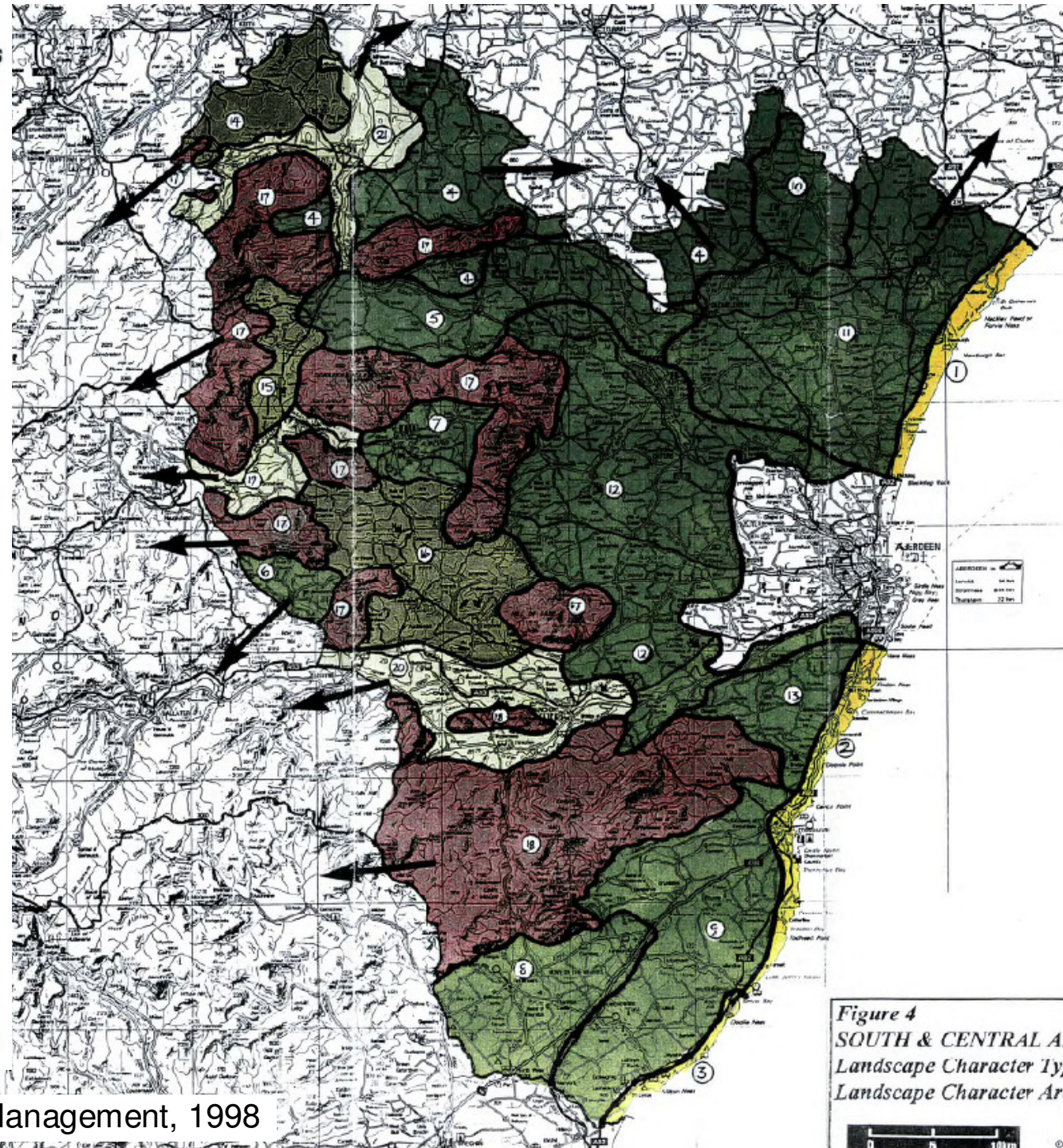


Figure 4
SOUTH & CENTRAL ABERDEENSHIRE:
Landscape Character Types and
Landscape Character Areas



TÁJKARAKTER ELEMZÉSE



5.11

KINCARDINE PLATEAU

AREA 13

Általános jellemzés

5.11.1

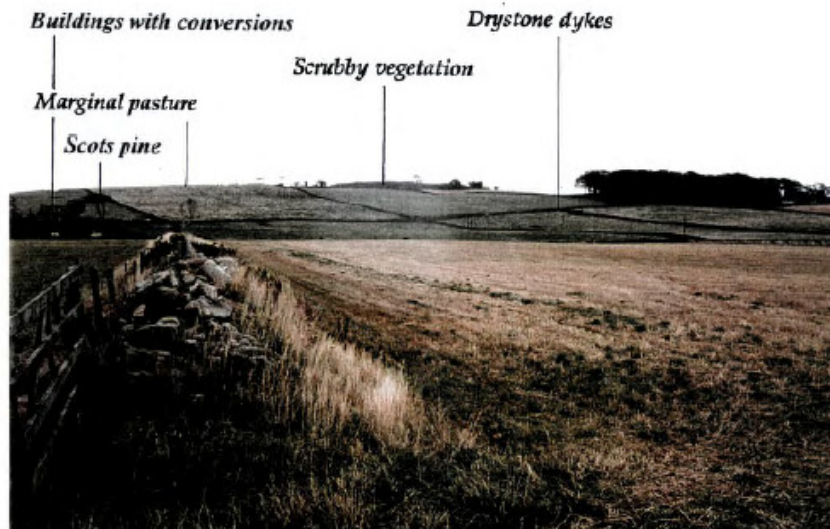
Landscape Description

The *Kincardine Plateau* (Area 13) includes a wedge of land to the south west of Aberdeen which forms the agricultural foothills of *The Mounth* (Area 18).



The area's gently rolling relief is underlain by schists which descend gradually from the moors to the coastal cliffs around Portlethen and Newtonhill giving a transition from an upland to intensive agricultural character. In this regard the area has similarities with **Farmed Moorland Edge** but its open character, widespread arable farmland along its eastern edge and occurrence of significant development pressures have led to the inclusion of this area in the **Agricultural Heartland** type. Its sloping relief presents many opportunities for long distance views and the sea has a strong influence on the character of the area.

This transition from upland to coastal edge results in a diverse landcover and complex landscape pattern that lacks a unified and coherent pattern. Some areas with field dykes enclosing pasture and clumps of forestry have a clear structure, but there are frequent signs of neglect such as encroaching gorse scrub, weed infestation, regenerating birch, tumbledown dykes, discarded farm machinery, pockets of boggy rush and gappy shelterbelts. While these might add visual interest, they are rarely profuse enough to establish a strong landscape theme or pocket of distinctive character.



Settlement pressure is apparent and scattered bungalows, houses and modern farm buildings are more prevalent than vernacular structures. Grey stone is also often encountered as a modern building material and a number of old cottages and farm buildings have been restored. Equestrian centres are quite common in this area, encompassing areas of low intensity farmland.

5.11.2

Key Characteristics **Fő karakterjegyek**

- Undulating landform falling gently towards coast.
- Pasture and marginal farmland with rocky outcrops and scrubby patches of derelict pasture or unimproved marshy land with rush infestation.
- Exposed mounds and hills with windblown trees and sculptured stands of Scots pine.
- Regenerating birch scrub on pockets of moss.
- Derelict pastures with encroaching gorse and weeds, giving disorderly character.
- Gradual transition between strong moorland character to west and coastal character to east.
- Strong development pressures evident: modern houses mixed with extensions and converted traditional stone farmsteads.

5.11.3

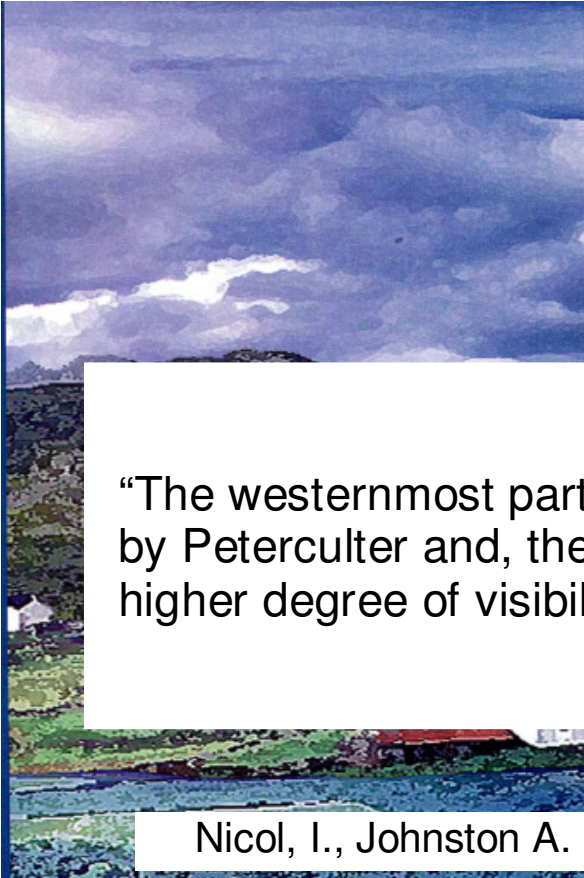
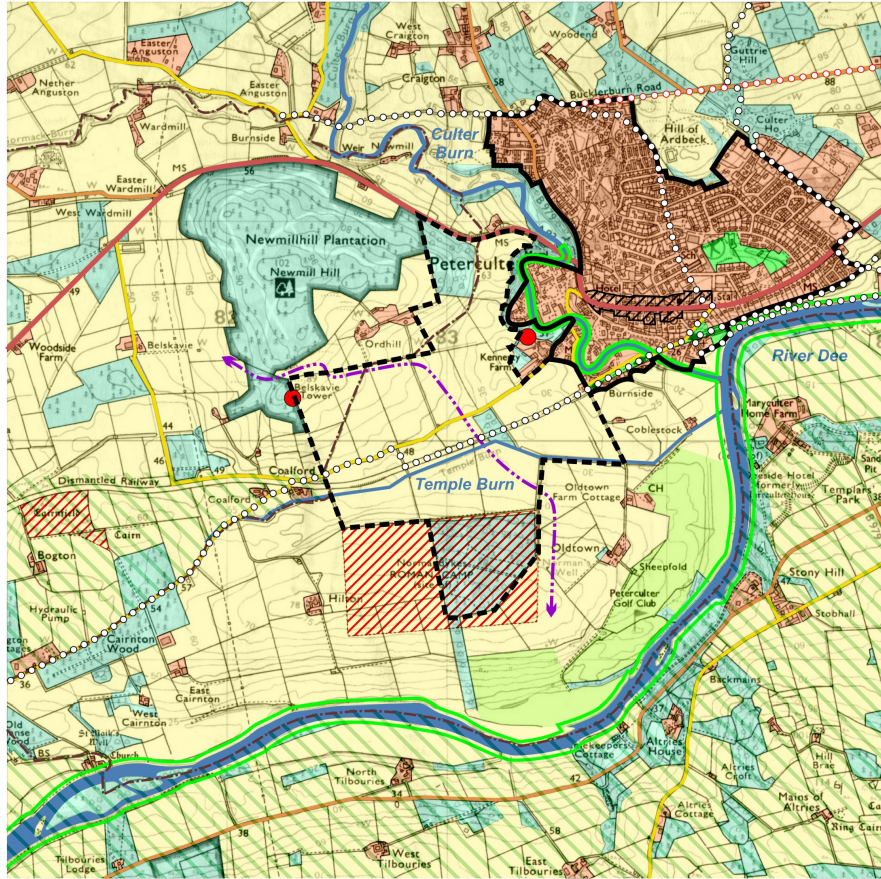
Pressures and Sensitivities **Hatások és érzékenység**


Landscape change stems from the neglect and dereliction of field boundaries and the increasing pressure for new built development close to Aberdeen and the Dee Valley.

- Farmland is susceptible to neglect, with encroachment of gorse and weeds and dereliction of farm buildings and drystone dykes.
- The setting and integrity of archaeological remains are sensitive to damage.
- Vernacular buildings are prone to neglect; traditional stone farm houses are sensitive to extensions and conversions which may alter their character.
- Ad hoc new housing development may result in an uncoordinated mix of styles.
- Exposed locations may attract windfarm developments.



TÁJKARAKTER ELEMZÉSE



**SCOTTISH
NATURAL
HERITAGE**


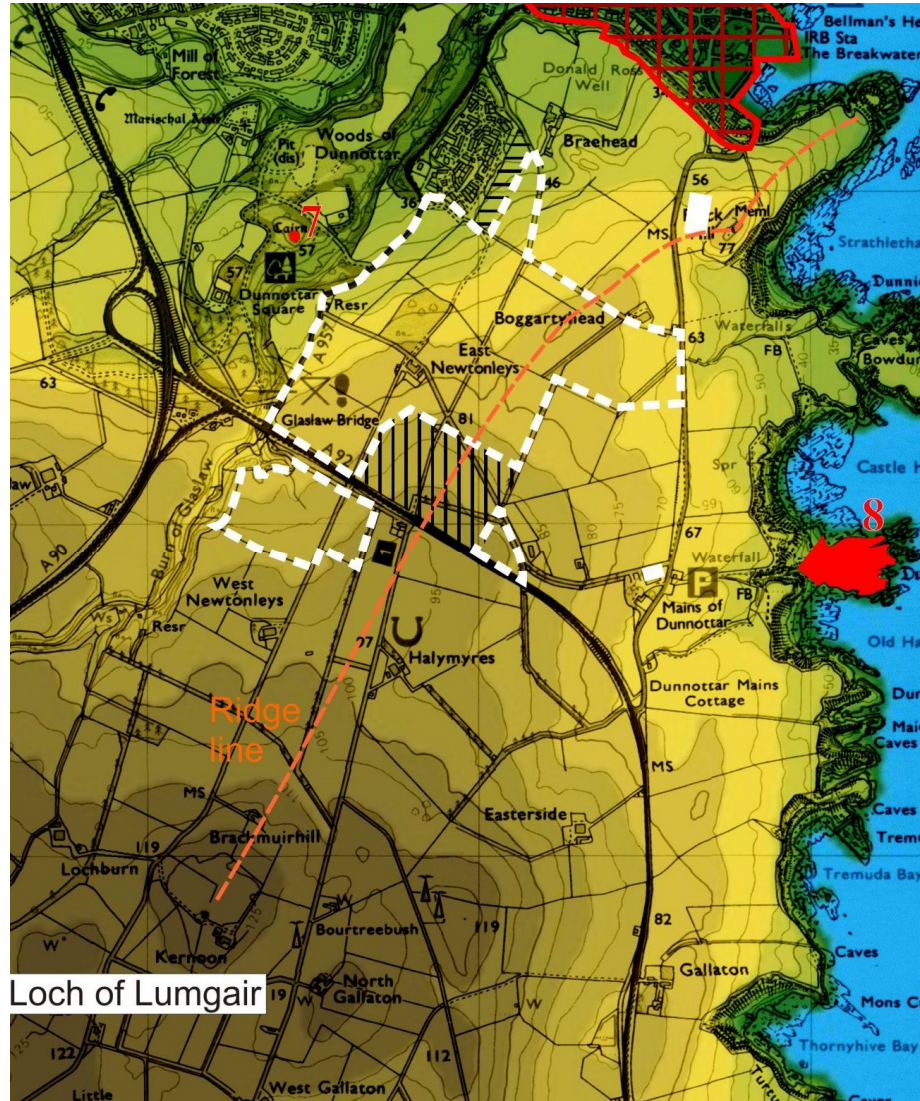
“The westernmost part is overlooked by Peterculter and, therefore, has a higher degree of visibility.” (p.75)

Nicol, I., Johnston A. and Campbell, L. 1996





TÁJKARAKTER ELEMZÉSE



SCOTTISH NATURAL HERITAGE

“Aim: To integrate new built development into the landscape...
- Development may be accommodated by careful siting within the shelter of the rolling landform; ridgeline development will be very prominent, and may disrupt the landscape pattern.” (LCA, p. 82)

Environmental Resources Management, 1998



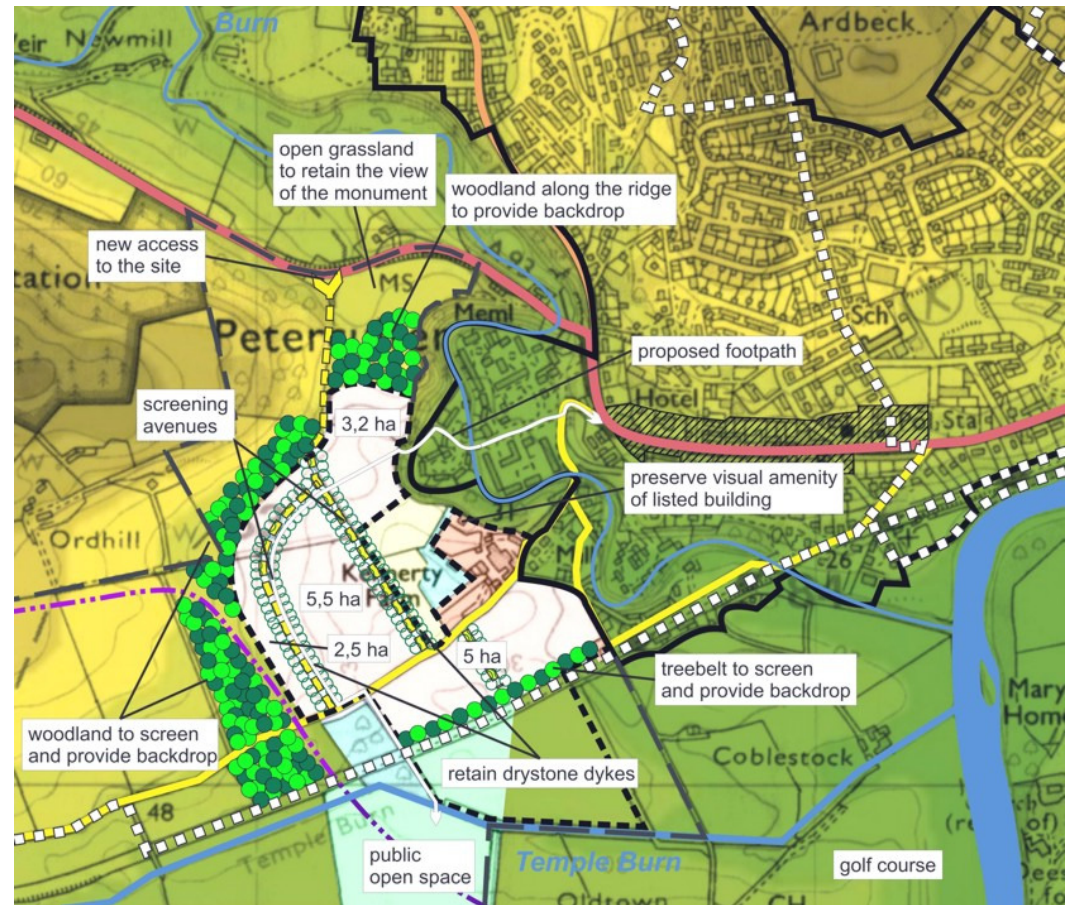
HATÁSOK MÉRSÉKLÉSE, KOMPENZÁCIÓJA

Létesítményterv módosítása
(pl. helyszínválasztás,
létesítmény kialakítása)

Tájbaillesztés
környezetrendezéssel

„Kárenyhítés” (pl. takarás
növénytelepítéssel)

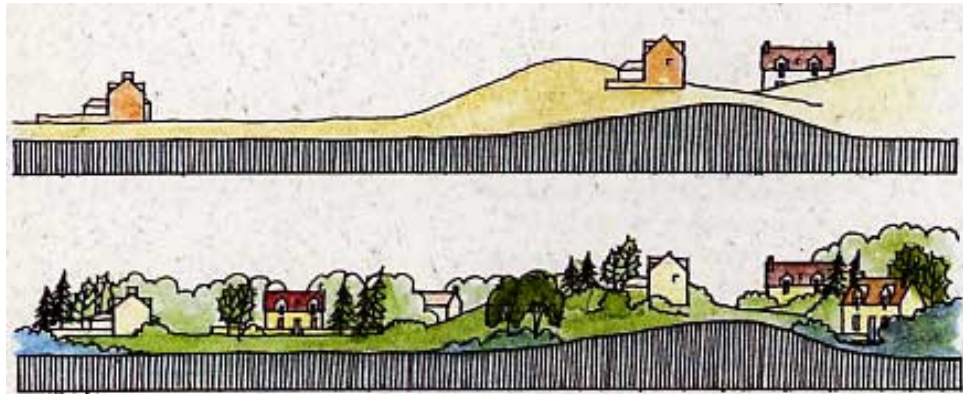
Kompensáció (pl. értékes
tájelem rekonstrukciója)





TERVEZÉSI ÚTMUTATÓK

PAN 44: Fitting New Housing Development into the Landscape

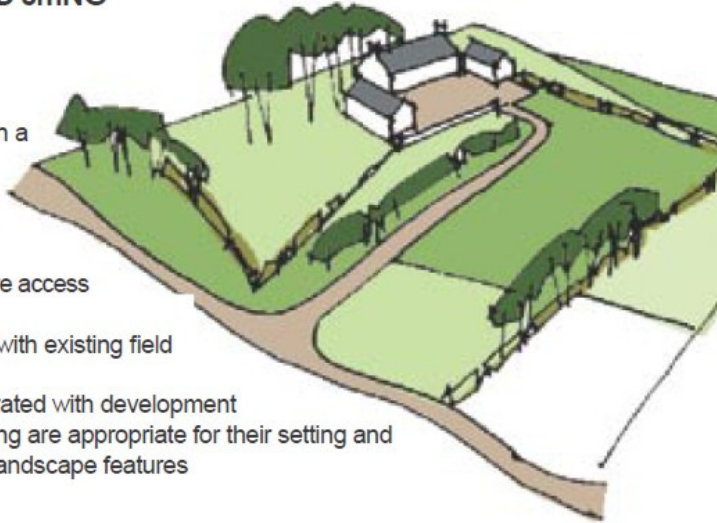


TERVEZÉSI ÚTMUTATÓK

Lowland North Ayrshire

GOOD SITING

- Property located on a slight rise
- Sheltered planting integrates built form with the landscape
- Low-key unobtrusive access road
- Boundaries link in with existing field structure
- Outbuildings integrated with development
- Hedges and planting are appropriate for their setting and link in with existing landscape features



POOR SITING

- Lack of shelter planting means new home is overly prominent
- Prominent accessway & large areas of hardstanding
- Suburban boundary fencing to garden is out of place
- Planting is suburban and does not integrate with surrounding countryside



Upland North Ayrshire

GOOD SITING

- Building located at the foot of a hillside
- Hedges and planting are appropriate for their setting and link in with existing landscape features
- Built form sits below the skyline with landscape as a backdrop
- Integration into existing setting gives shelter
- Outbuildings integrated with development



POOR SITING

- New home sits on site where existing planting and landscape features have been removed
- Suburban layout looks out of place
- Parking is too prominent
- Outbuilding is not integrated with main property





FELHASZNÁLT FORRÁSOK

Anderson Bell Christie 2009: Design Guidance. Development in the Countryside. North Ayrshire Council honlapja (<http://www.north-ayrshire.gov.uk>)

Environmental Resources Management 1998: South and Central Aberdeenshire: landscape character assessment. Scottish Natural Heritage Review, No 102.

Guidelines for Landscape and Visual Impact Assessment (2002). The Landscape Institute and the Institute of Environmental Management and Assessment

Kennerty Farm, Peterculter. Landscape Capacity Study 2009

David Wilson Associates

<http://www.aberdeencity.gov.uk/nmsruntime/saveasdialog.asp?IID=22592&sID=9739>

Nicol, I., Johnston A. and Campbell, L. 1996: Landscape character assessment of Aberdeen. Scottish Natural Heritage Review, No 80.

Stonehaven South. Landscape and Visual Impact Assessment 2009

David Wilson Associates

<http://www.aberdeenshire.gov.uk/planning/ldp/TurleyAssociatesSR19-SpurryhillockDevViabilityp50to54.pdf>

Az előadás témájáról bővebben lásd:

Skócia tájkarakter felmérése és az eredmények gyakorlati hasznosítása. Tájökológiai Lapok. 8. évf. 1. szám pp. 97-109.

http://www.termeszetvedelem.hu/_user/browser/File/Taj/ETE/Kabai_Skocia_tajkarakter.pdf