



# Hozzászólás: A vízháztartás táji jellemzői és kapcsolata a tájstratégia-alkotáshoz

Ungvári Gábor

„Táji örökségünk megőrzéséért”

2015.12.02

1. A vízháztartási jellemzők alkalmas indikátorai egy táj ökoszisztéma-szolgáltatási képességének (tőke szemlélet).
  2. Tájainkra jellemző, hogy az ökoszisztéma-szolgáltatás potenciáljuk szélsőségesen az ellátó szolgáltatások kinyerésére van fókuszálva. Leépültek a szabályozó, csillapító hatású ökoszisztéma szolgáltatások.
  3. Az integráció eszköze a területhasználat hatásainak gazdasági szabályozóeszközök segítségével történő megjelenítése a használók gazdasági döntéseiben. PI a Víz Keretirányelv egy ebből a szempontból nagyon lényeges joganyag.
- +1 Hasznos információk a „tájás” oldaltól, ami segítené a vízpolitikán belül a tájbarát megoldásokat (is) tartalmazó intézkedések helyzetbe hozását.

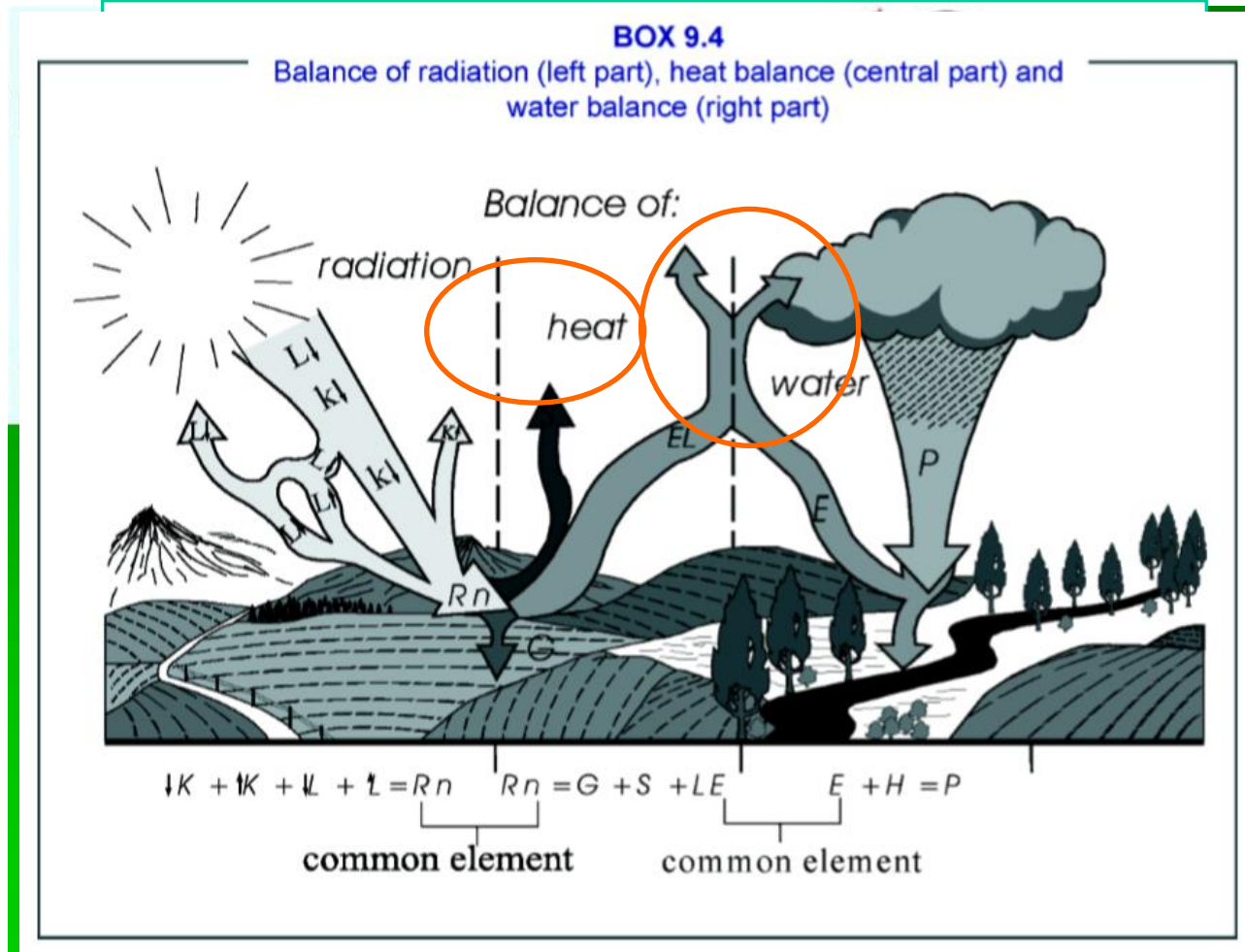
1. A vízháztartási jellemzők alkalmas indikátorai egy táj ökoszisztéma-szolgáltatási képességének (tőke szemlélet).
  2. Tájainkra jellemző, hogy az ökoszisztéma-szolgáltatás potenciáljuk szélsőségesen az ellátó szolgáltatások kinyerésére van fókuszálva. Leépültek a szabályozó, csillapító hatású ökoszisztéma szolgáltatások. A táj arculata közgazdaságilag is számítható elosztási hatásokat tükröz.
  3. Az integráció eszköze a területhasználat hatásainak gazdasági szabályozóeszközök segítségével történő megjelenítése a használók gazdasági döntéseiben. PI a Víz Keretirányelv egy ebből a szempontból nagyon lényeges joganyag.
- +1 Hasznos információk a „tájás” oldaltól, ami segítené a vízpolitikán belül a tájbarát megoldásokat (is) tartalmazó intézkedések helyzetbe hozását.

- Jól-lét - Ökoszisztéma-potenciál – a kis vízkör zártsága =  
A táj anyag és energia kormányzó képessége

Az egyéni jól-lét társadalmi pillérei az ökoszisztéma-szolgáltatások támogató csoportjának volumenétől függ.

A biomassza produkció,  
A tápanyag áramlás és  
A talajképződés a  
Kis vízkör egyes fázisai

A táj vízmegőrző képessége vezérli a csapadék visszaforgatását és az energia megosztását, a biomassza produkció és víz hiányában a talajközeli felmelegedés között.



# Javaslat egy vízgyűjtő víz- és energia-hasznosítást leíró indikátoraira

- A vízgyűjtőn rendelkezésre álló vízmennyiség és a területre beeső napenergia mennyiségének aránya (a napenergia víz párologtatási képessége alapján).
- A vízgyűjtőn rendelkezésre álló vízmennyiségből a számított területi párolgás/párologtatás során hasznosuló vízmennyiség.
- Az effektív, időszakok közötti vízmegőrzés hatásossága. A területi párolgás/párologtatásban, azonnal nem hasznosuló vízmennyiség mekkora hányada táplálja a megőrzés után a területi párolgást/párologtatást (a csapadékhoz képest többlet napenergiával rendelkező időszakban)
- A vízgyűjtő természeti-rendszerfolyamatai során nem hasznosított energia mennyiség aránya, ami a talaj felmelegítésén keresztül hozzájárul az alsó légkör felmelegítéséhez.
- Biomassza produkció vízfelhasználása a területen. Információt ad a területi párolgás/párologtatás összetevőiről, a természeti rendszer szolgáltatások szempontjából produktív folyamatok arányáról.
- Erózió nagysága a területen
- A koncepció és egy példaszámítás a Tisza vízgyűjtő példáján

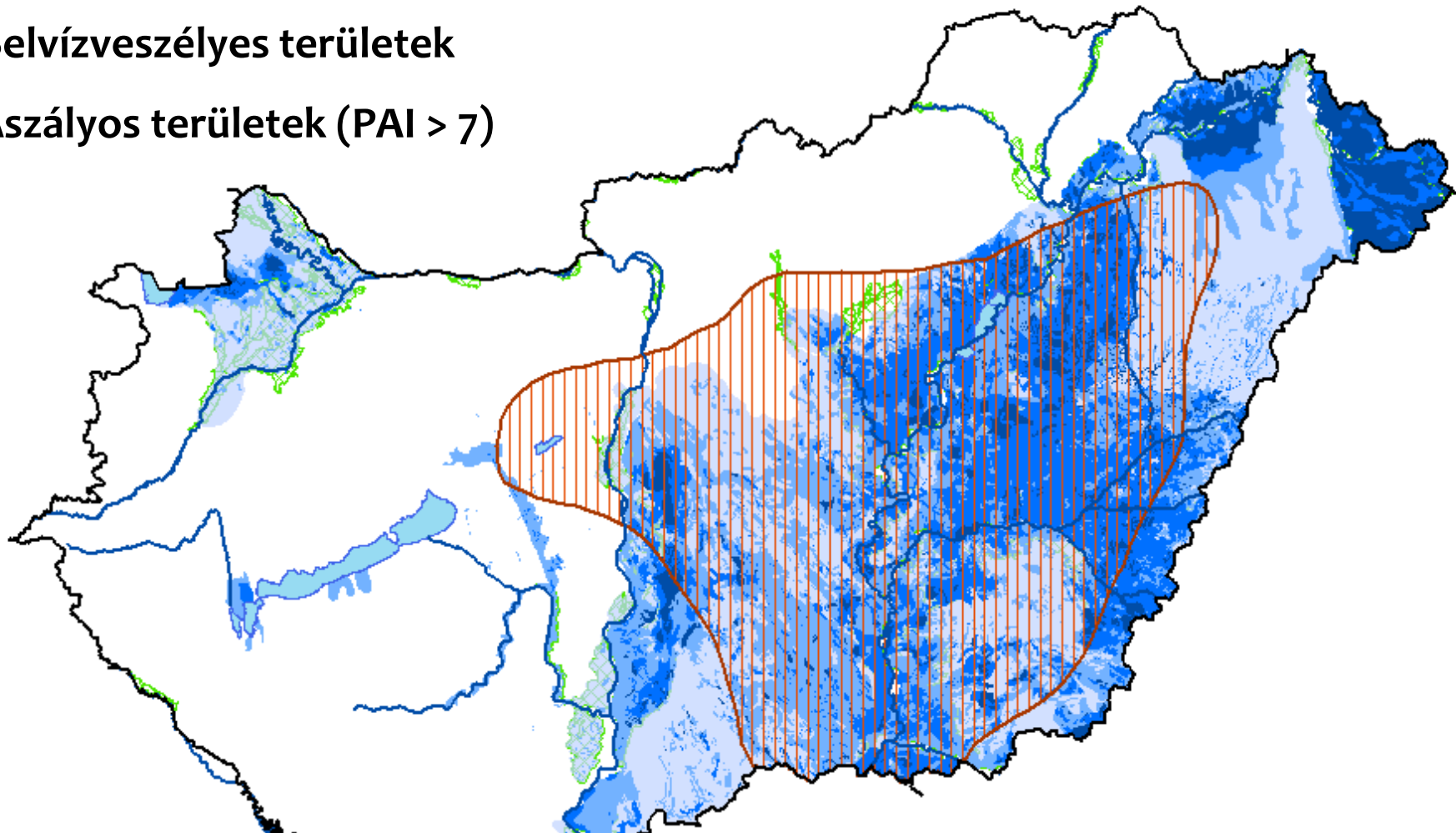
1. A vízháztartási jellemzők alkalmas indikátorai egy táj ökoszisztéma-szolgáltatási képességének (tőke szemlélet).
  2. Tájainkra jellemző, hogy az ökoszisztéma-szolgáltatás potenciáljuk szélsőségesen az ellátó szolgáltatások kinyerésére van fókuszálva. Leépültek a szabályozó, csillapító hatású ökoszisztéma szolgáltatások.
  3. Az integráció eszköze a területhasználat hatásainak gazdasági szabályozóeszközök segítségével történő megjelenítése a használók gazdasági döntéseiben. PI a Víz Keretirányelv egy ebből a szempontból nagyon lényeges joganyag.
- +1 Hasznos információk a „tájás” oldaltól, ami segítené a vízpolitikán belül a tájbarát megoldásokat (is) tartalmazó intézkedések helyzetbe hozását.



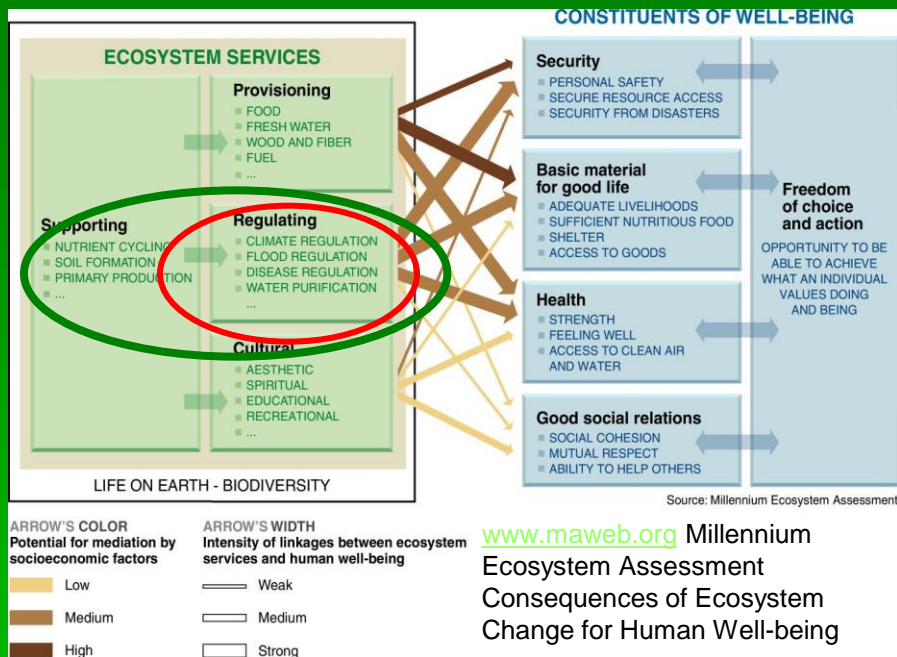
Árvízveszély - árvízi öblözetek

Belvízveszélyes területek

Aszályos területek (PAI > 7)



# A vízkörforgás kiiktatásának hatására hiány jelenségek az ökoszisztéma szolgáltatásokban



## A szabályozó funkciók

Levegő minőség

Éghajlat (csillapítás, hűtés)

CO2 elnyelés

Erózió csillapítás

Víz tisztítás

Járvány terjedés korlátozása

Élősködők korlátozása

Természeti katasztrófák csillapítása

- A hiány jelenségek a jólét csökkenését eredményezik, tehát a természeti tőke alacsony szintje mellett egy ökológiai eredetű deficit halmozódik fel
- A közösségi források (növekvő mértékű) felhasználása folyik az ökológiai deficit hatására bekövetkező egyéni és közösségi káreseményeinek kompenzálására

Árvizek – Belvizek - Öntözés  
Talaj – termőképesség romlás  
Talaj vesztesség  
Talajvíz szint csökkenés - Kiszáradás  
Vízvezetők megőrző használatának felpuhulása  
Légköri szélsőségek -Felmelegedés



- Az ésszerűtlen tájhasználat
  - közösségi költségei nincsenek megfizettetve a haszonélvezőkkel
  - miatt bekövetkező károk enyhítésére az állam közösségi forrásokat fordít
- Miért nincs érdekeltség a szabályozó ökoszisztéma-szolgáltatások iránt?
- Miért biztosítana területet bárki a szabályozó / csillapító hatások számára, ha a negatív hatások kompenzálva lesznek a számára?
  - Mezővédő erdősávok
  - Vízfolyások mentén pufferzónák,
  - Elő-ülepítő és tisztítómedencék, biotópok

1. A vízháztartási jellemzők alkalmas indikátorai egy táj ökoszisztéma-szolgáltatási képességének (tőke szemlélet).
  2. Tájainkra jellemző, hogy az ökoszisztéma-szolgáltatás potenciáljuk szélsőségesen az ellátó szolgáltatások kinyerésére van fókuszálva. Leépültek a szabályozó, csillapító hatású ökoszisztéma szolgáltatások.
  3. Az integráció eszköze a területhasználat hatásainak gazdasági szabályozóeszközök segítségével történő megjelenítése a használók gazdasági döntéseiben. PI a Víz Keretirányelv egy ebből a szempontból nagyon lényeges joganyag.
- +1 Hasznos információk a „tájás” oldaltól, ami segítené a vízpolitikán belül a tájbarát megoldásokat (is) tartalmazó intézkedések helyzetbe hozását.

- A Víz Keretirányelv kimondja a szennyező / használó fizet elv érvényesítését
- Diffúz tápanyagterhelés a kibocsátójának a felelőssége
  - Erózió csökkentés
  - Belvizekből bemosódás csökkentése
- Csapadék-elvezető rendszerek igénybevételének elkülönített megfizetése
  - A településeken a gyorsított összefolyással generált árvizek csillapítása
- A jó ökológiai állapot részeként zonáció a vízfolyások mentén, állóvizek partján
- Be kellene tartani a jogszabályokat
- Komplex vízpolitikai célok érdekében a vízmegőrzés természetes módszereinek alkalmazása - [Natural Water Retention Measures](#)

- Táj stratégia részeként:
- Integrálható elvek a horizontális koordinálhatóság érdekében?
- Küszöbszintek meghatározása területhasználati arányokra, mintázatokra – egyensúlyi állapot jellemzői
  - Az anyagforgalmi zártság különböző szintjeihez szükséges területi jellemzők
  - Táj történeti tapasztalatok a táj átalakítás már túlzottnak bizonyult mértékéről – kapcsolat pl a társadalmi eltartóképesség összeomlásával

# KÖSZÖNJÜK A FIGYELMÜKET!

[www.rekk.hu](http://www.rekk.hu)

ÁRAMPIAC VÍZGAZDASÁG PUBLIKÁCIÓK ÁRVÍZKOCKÁZAT  
SZAKPOLITIKAI TANÁCSADÁS ÁRELŐREJELZÉS ASTEC OKTATÁS EGMM  
VÍZGYŰJTŐ-GAZDÁLKODÁS GÁZPIAC MEGÚJULÓ ENERGIÁK  
PIACMONITORING OKOS TECHNOLÓGIÁK VÍZIKÖZMŰVEK EEMM  
TÁVHŐ SZABÁLYOZÁS ELLÁTÁSBIZTONSÁG  
PIACELEMZÉS KLÍMAPOLITIKA ENERGIAHATÉKONYSÁG