



B E S Z Á M O L Ó   J E L E N T É S

a Tatabányai Szénbányák Barlangkutató Csoportjának I.  
félévi munkájáról.

Kutatócsoportunk első taggyűlését január végén tartotta. Beszélgettünk a múlt évben végzett munkáról és részletesen megtárgyaltuk az 1970-es évre tervezett kutatási programot.

A téli hónapokban a szerszámok karbantartásával, új munkaeszközök /kötélhágcsó, villásemelő stb./ készítésével foglalkoztunk. A magas hó ellenére februárban két alkalommal jártunk a korábban kibontott 16-os, valamint a 11-es, 17-es, 18-as, 19-es víznyelőknél, szerszámot azonban ezekre a túrákra nem vittünk magunkkal.

Április 18-án kezdtük el a munkát a 16-os víznyelőnél. Kitisztítottuk a bejáratot a tavaszi hóolvadás idején behordott törmeléktől. Sajnos a víznyelő még erősen sáros, vizes volt, így mélyebb részekre nem tudtunk lemenni.

Április 26-án egy nagyobb létszámú csoporttal új víznyelő kibontásához fogtunk. Ez a nyelő még nem szerepel az általunk szerkesztett és jelenleg is használt "D-i Gerecse barlangjai és víznyelői" c. térképen, a 11-es és 17-es víznyelők között található, 28-as számmal jelöltük a mellékelt pauszon; ugyancsak új víznyelők találhatóak a 29-es és 30-as számmal jelölt helyeken is. Az út mellett elhelyezkedő 28-as nyelőnél fél méter humusz és agyagtakaró után több mázsa mészköszikla kiemelésével csak 2,5 m-es mélységig jutottunk le.

Május 16-án folytattuk a nyelő bontást. Délután egy hirtelen támadt zivatar megzavarta a munkát. Néhányan közülünk zuhogó esőben gátat készített a 11-es víznyelő mellett az úton és a völgyben lezúduló vizet a víznyelőbe terelték.

Május 31-én már a 11-es víznyelőnél dolgozott együtt a brigád. A levezetett nagytömegű víz megkönnyítette a bontást, láthatóvá vált a vizezető járat folytatódása is. Felszíntől számított 5 m-es mélységben az első kisebb, kb. 1,5 m hosszú, 1,0 m széles és 1,0 m magas fülke után szűk kb. 0,6 m Ø-jű, 2,0 m hosszú, közel függőleges kuszoda járhatóvá tételével elértük az első termet.

A terem 4,4 m hosszú, 2,0 m széles és 1,0 m magas, két végén 241°-os csapás mentén egymással ellentétes irányban volt követhető a víz útja, sajnos azonban mindkét oldalon behatolhatatlan szűk járatokon.

Június 27-én ismét egy nagyobb létszámú csoporttal áshattunk munkába, a 11-es az víznyelőnél. 9 órakor kezdtük meg a bontást a múltkor feltárt terembe két-két fővel a keskeny vízjáratoknál. 1 óras munka után annyira kibővítettük az egyik járatot, hogy legkarcsúbb társunknak sikerült lemászni a kb. 2m hosszú kuszodán. Féltünk egy további zárt fülkétől, vagy teremtől, ahonnan csak hosszas munkával lehet továbbjutni, de ezúttal szerencsénk volt. Kollégánk örömmel szólt vissza, nagyméretű hasadékrendszerbe érkezett. Ezután már komolyabb akadály nélkül haladtunk lefelé, először kicsi, majd egyre tágabb termeken át a kb. 90-100 m mélyen található utolsó teremig, ahol a terem alját nagyobb agyagdugó zárja le.


Részletes vizsgálatokat az idő előrehaladottsága miatt nem végeztünk, megállapítottuk viszont, hogy a légmozgás élénk, tiszta, oxigén dús a barlang levegője még a legmélyebben fekvő helyeken is. Szükségesnek tartjuk először a szűk járatok bővítését, a kisebb labilis sziklák biztosítását, kézi telefon segítségével állandó kapcsolat kiépítését az alsó termék és a felszín között, valamint a bejárat elzárását, illetéktelen behatolók ellen.

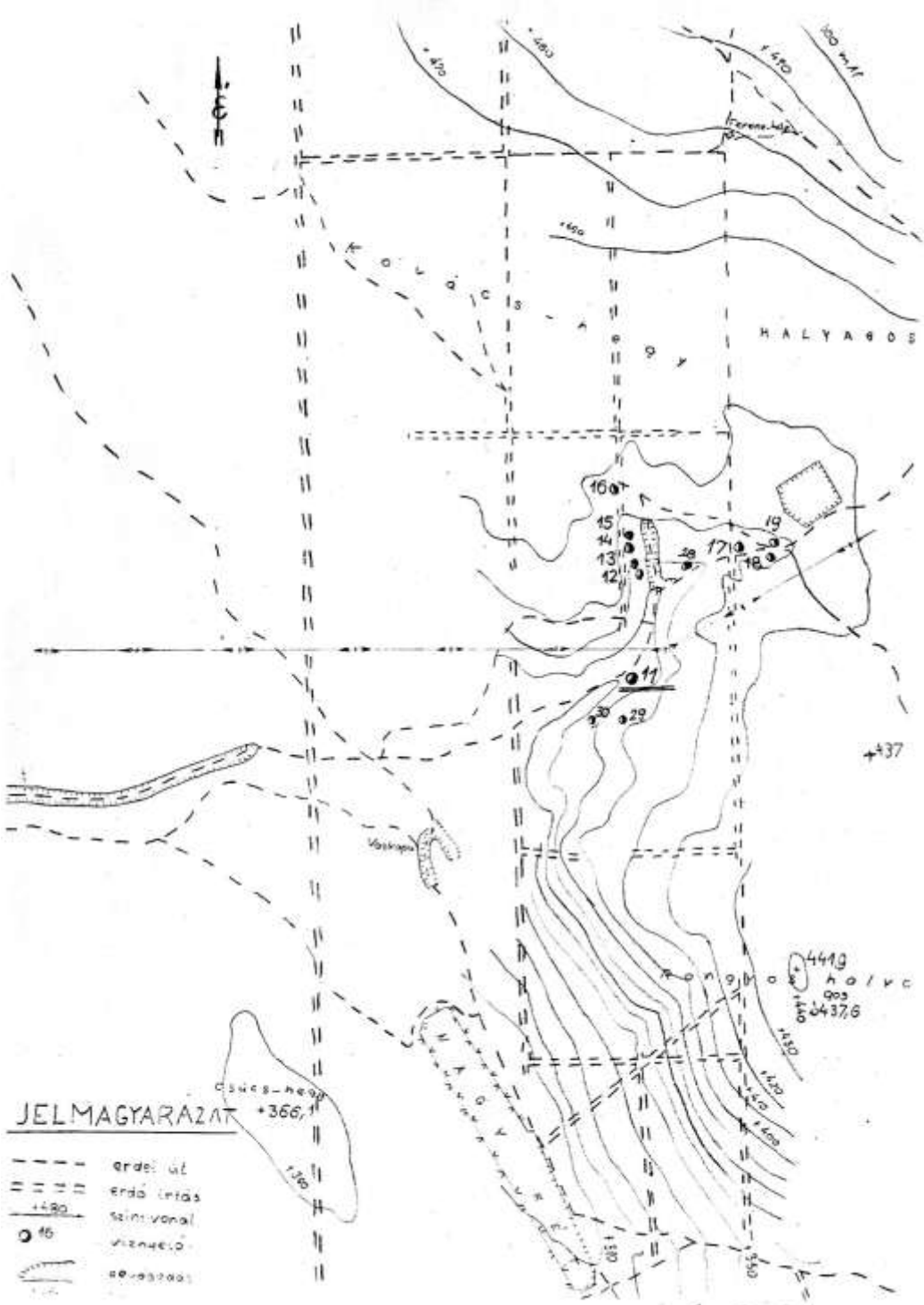
Sikeres felfedezésünkről a DOLGOZÓK LAPJA július 5-í számában rövid riportot közöl, melyet ezennel mi is mellékelten elküldünk.

További munkánkról, eredményeinkről, a pontos felmérés adatairól következő jelentésünkben számolunk be.

Tatabánya , 1970. jul. 7.

Jó szerencsét!

A handwritten signature in black ink, appearing to be 'A. Kovács', written in a cursive style.



Vázlatos metszet a 11-es víznyelő barlangjáról $M = 1:1000$ 

(A felhasznált adatokat első lezárásunk során  
mértük, így a metszet csak tájékoztató jellegű.)