

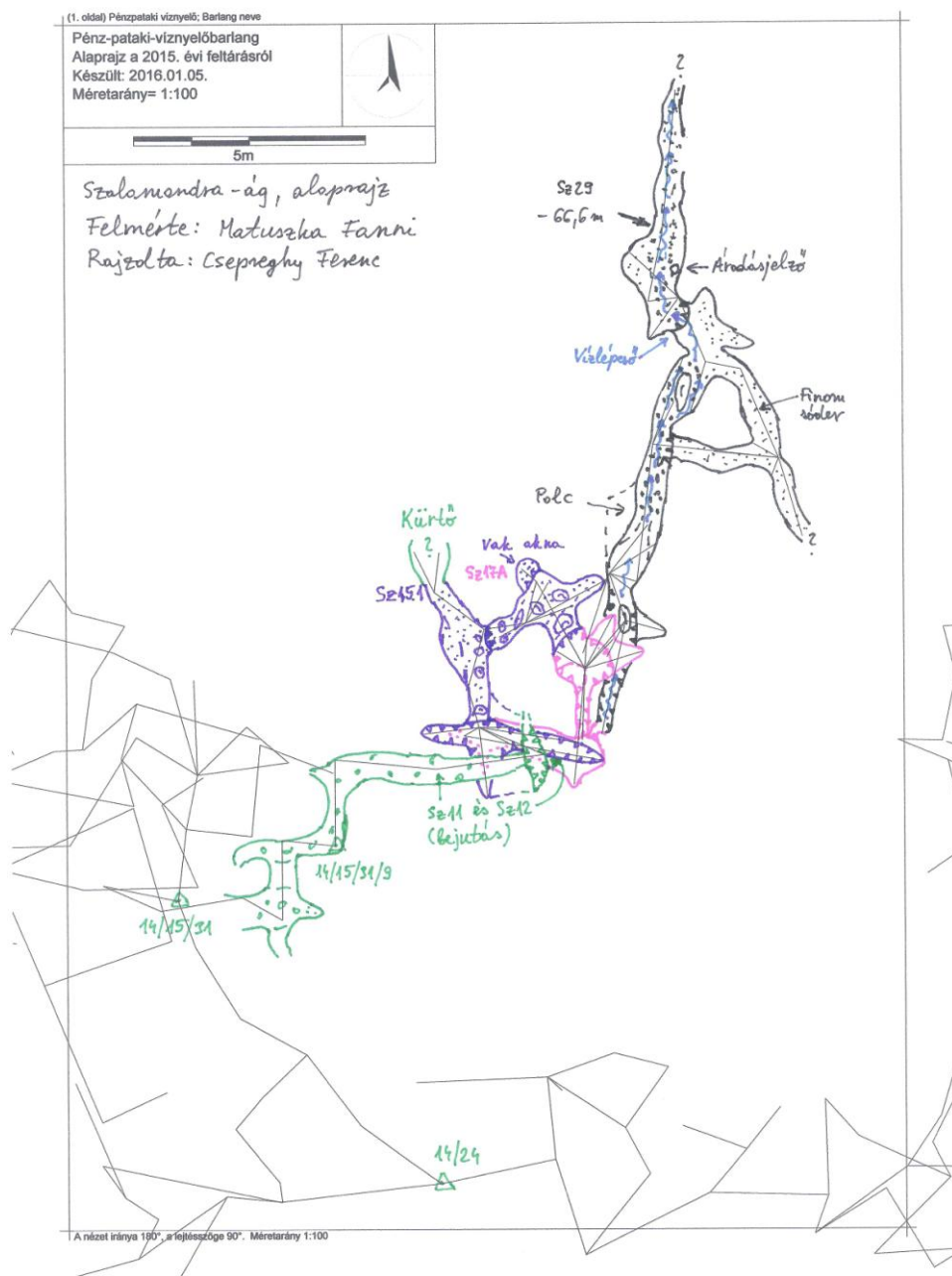
# BARLANGKUTATÁSI JELENTÉS

(Péncz-pataki-víznyelőbarlang, Csepreghy Ferenc)

A jelentés tárgyéve: 2015.

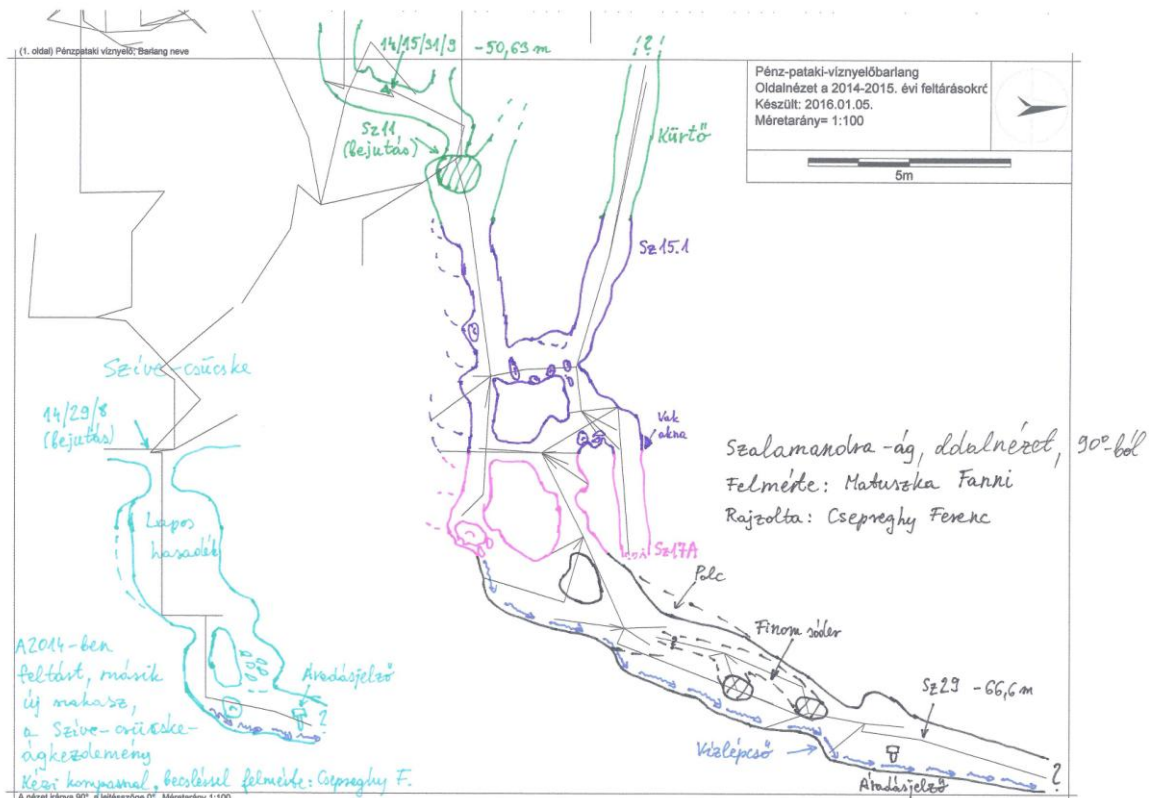
1.

Ennek az évnek a legjelentősebb feltárási eredménye a Szalamandra-aknasor alatti,  $14/15/31/X$  ponton való túljutás (az utolsó fix Pizolit pont:  $14/15/31/9$ ). Az utána talált járatok alaprajza:



Három, kereszteződő hasadék alkotja ezt a szakaszt. A legelső és egyben leghosszabb közülük, lépcsőzetes patakmederként halad északi irányba. Elszűkülő vége<sub>Sz29-Sz30</sub> a legészakabbi pont, amit eddig elértünk a barlangban. A hordalékkitöltés felszínén csak néhány centiméteres kavicsok láthatók. Mindkét oldalfalon kivehető a kb. 30°-os, északi dőlésű rétegzettség.

E szakasz ideiglenes neve: Szalamandra-ág, vízszintes kiterjedése: 13 m, relatív mélysége: 15 m. A poligon hossza bő 60 m, mellékvonalak nélkül. Oldalnézeti szelvényrajza:

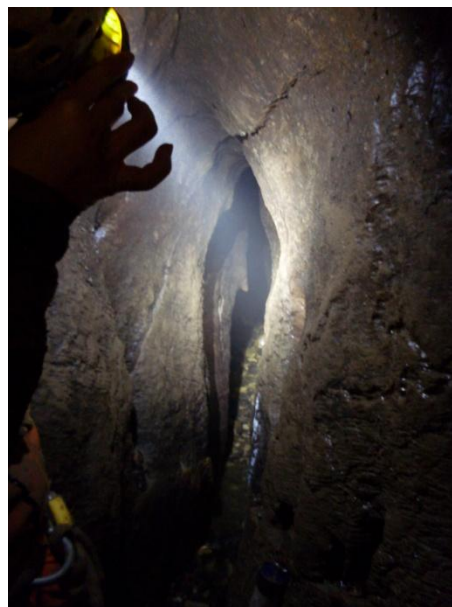
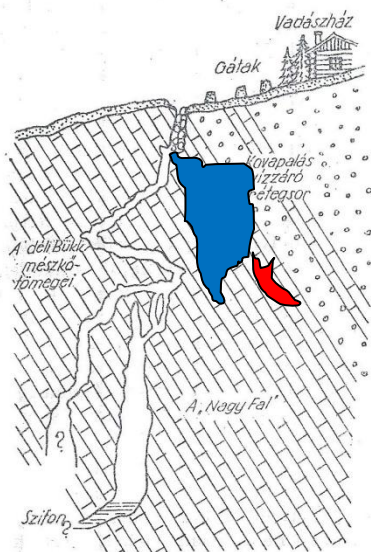


Ebből az új szakaszból három ponton remélhető további feltárás: (1) egy kürtő<sub>Sz15.1</sub> kimászása révén, (2) egy jelenleg vakon végződő aknácska<sub>Sz17A</sub> bontásával, továbbá (3) legalul, a patakmeder végén<sub>Sz29</sub>, a szűkület mélyítésével, tágításával (ehhez vízteleníteni kell). Szeptemberben áradásjelző szondát helyeztünk el ott, amelynek decemberi vizsgálata azt mutatta, hogy időközben lezajlott egy – visszaduzzadásból eredő – áradás. Valószínűleg rövid időre, és csak kb. egy méteres magasságig emelkedett fel a víz, mivel a szonda nem telt meg teljesen. Így hát a végponti munka nem ígérkezik könnyűnek, de meg kívánjuk próbálni, akárcsak a másik két helyen.

A felszínen a patak északról érkezik a víznyelés helyére, míg ez a mélybeli pont<sub>Sz29</sub> onnan (a kőzetek felszíni határvonalától) bő 30 m-rel északabbra található. A vízzáró kőzetet mindazonáltal még nem értük el. Ezáltal feltárásunk megerősíti a régi Jakucs-féle vázlatrajz (következő oldal) helyességét a kétféle kőzet érintkezési felületének dőlési iránya tekintetben: a palás vízzáró kőzet „aláhajlik”. A vázlatrajzra ráillesztettem a Hideg-labirintus eddig már ismert hasadékrendszerének „tömbjét” kék színnel, pirossal pedig az új szakaszt. Precízebben ld. a 7. mellékletben!

A mészkő rétegek dőlésszöge azonban jóval kisebb (az egész barlangban), mint ahogy rajzolták. Egy másik érdekesség, hogy a tavalyi jelentésben említett, Szalamandra-aknasori ideiglenes vízesés éppen ezen a szakaszon és ezen a végponton keresztül folyt tovább a mélybe.

## A PÉNZPATAKI-VÍZNYELŐBARLANG METSZETE



forrás: Jakucs-Kessler: Barlangok világa, 1962

A Szalamandra-ág alsó végpontja, 2015.12.05.

2.

Ebben az évben – mintegy új feltárásként – feltérképeztük a tavalyi vízbetörés által megnyitott új, 7 m-es járatocskát, a Záporos fölött (Vízbetörési-járat<sub>2-2.05</sub>). Megállapítottuk, hogy ezen keresztül zúdult be tavaly az áradat, amely akkor járhatatlanná eldugította a Záporos szűkületét. A felszínről kb. 1 m anyag hiányzik, amihez még csatlakozott valamennyi, ami addig a Vízbetörési-járatban várakozott. Biztonsági szempontból is átvizsgáltuk és nagyrészt kitisztítottuk, veszélytelenítettük. Csak akkor lehet kijelenteni, hogy elhárult az életveszély, ha sikerült tisztázni azt, hogy pontosan milyen úton-módon tud bejutni ide az áradmányvíz a felszínről. Jelenleg a hasadék az Ősbejárat<sub>1/4/7</sub> alatt, annál kb. egy méterrel mélyebben végződik<sub>2-2.05</sub>. Földdel, kővel, ágdarabokkal van eltömődve, amiből mindig átfolyik valamennyi víz. Több egy kicsivel, mint régebben, és ez elég kellemetlenné teszi a Záporoson való áthaladást. A végleges megoldás tehát jövőre maradt, amikor is szeretnénk teljesen és megbízhatóan kizárni a vizet ebből a szakaszból.

Az 5-7. melléklet poligon képeket tartalmaz, amelyek a felmérések szerint vannak színezve. Piros vonlak: a fenti 1. pont szerinti Szalamandra-ág és a 2. pont szerinti Vízbetörési járat. Zöld: a 2014-ben feltárt Szíve-csücske-ágkezdemény ideiglenes poligonja. Lila: Diogenes1981, kék: Pizolit2007 poligon.

3.

A „régii” vizes ágban feltáró, kutató munkát nem végeztünk, viszont hozzákezdünk ahhoz, hogy a Sáros-kürtrendszeren keresztül kialakítsunk egy biztonsági, fix köteles útvonalat<sub>42/6-85/3</sub>, ami a túrázók rendelkezésére állna olyan esetben, ha például vízbetörés miatt nem tudnának kijutni a szokásos úton a Nagy-fal aljából. Mivel ez az aknasor mindig száraz, ilyen célra kiválóan alkalmas. Mindazonáltal kevésbé köztudott még a létezése is, mivel nagyon sáros. Legalábbis eddig az volt.

Idén, a közelben folyó patakvizet felhasználva, hozzáfogtunk a közlekedő felületek letisztításához és a legfölső kötelet elhelyeztük.

#### 4. Egyebek:

Az egyik ilyen munkatúra során (06.27.) a Jutka-kürtő aljában<sub>19</sub> lévő pocsolyában két darab kis gőtét is megfigyeltem, ami még sohasem fordult elő. Kb. 5 cm-esek voltak. Még kopoltyúsok lévén, azokat nem tudtam kimenteni. Egy szalamandrát – ugyanonnan – viszont igen. A megelőző hétvégén négy szalamandrát és egy varangyot hoztunk ki, pedig csak a barlang középső szakaszaiban<sub>42/6-ig</sub> jártunk.

Hőmérsékletek: mozgó mérést idén nem végeztünk. A Jakucs-bosszantó nevű átjáróban<sub>14/1</sub> telepített hőmérőről leolvasott adatok a következők:

Dátum	°C
2015.06.27. (odafelé)	6,7
2015.06.27. (visszafelé)	6,8
2015.09.12.	7,3
2015.12.05.	6,6

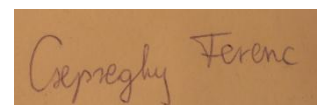
Ebben az évben nem észleltünk denevéreket a Hideg-labirintusban. Tavalyi beköltözésüket talán az akkori (ismeretlen okú) felmelegedés okozhatta.

A Jutka-kürtő felső szakaszán<sub>12/8</sub> viszont december 5-én mintegy 10 alvó kis patkós orrú függött, zömük egymáshoz közel, ami elég ritka viselkedés ebben a barlangban (4. melléklet).

#### Mellékletek:

1. 001 Alaprajz.jpg
2. 002 Oldalnézet.jpg
3. 003 Felszínvázlat és teljes poligon, vízrajzzal.jpg
4. SDC12845 Denevérek a Jutka-kürtőben
5. Poligon kép, alaprajz 180 fokból 201512.jpg
6. Poligon kép, oldalnézet 180 fokból 201512.jpg
7. Poligon kép, oldalnézet 90 fokból 201512.jpg

Budapest, 2015.01.29.



Csepreghy Ferenc