

## Jelentés a Harcsaszájú-barlangban 2016. évben végzett kutatási tevékenységről

### 1. Rövid összefoglaló:

2016-ban **13** alkalommal **49** leszállás volt a barlangba.

6 ponton végeztünk bontást. Két belyukadás történt, becslésünk szerint kb.  $10 + 25 = 35$  méteres hosszúságban tártunk föl új szakaszokat. Azaz lényegileg a barlangrendszer összhossza – általunk legalábbis – nem változott.

### 2. Kutatási pontok

Elsőként a **PB-folyosó** alatti zónában végeztünk alaposabb bejárásokat, illetve kisebb bontásokat. Így létrejött egy újabb összeköttetés két ismert hasadék között, illetve egy rövid új, keresztirányú hasadékot is feltártunk, mintegy 10 méteres hosszúságban. E hasadék falai képződménymentesek, de szép, gömbölyded oldásformák teszik változatossá azokat. A hasadék vége fokozatosan járhatatlanná szűkül. Továbbbontása nem perspektivikus, mert ismert részre fut rá, a Masszázs-mászás és a Kavics-folyosó közé, amint azt „összekiabálással” és „összevilágítással” bizonyítani tudtuk.

A Felbújó-terem környezete volt másik kutatási zónánk. Itt egyrészt a **Mák-hasadék** elején végeztünk nagy volumenű bontást az agyagos-kőzettörmelékes omladékban, az odavezető kereszthasadék irányát követve, fölfelé. Itt ugyan kibontottunk egy kis fülkét a hasadék felső részében, de a továbbvezető út innen már nem határozható meg, a kereszthasadék folytatását látszólag szálban álló kőzet zárja el.

A **Felbújó-terem** fölötti omladékból kiindulva azonban sikerült rövid bontással egy kb. 25 méteres új szakaszt feltárnunk. Ez a rész a terem délkeleti (Tó fölötti), cseppkőfolyásos végpontja fölé, illetve mellé megy. Egy kis (kereszt-) hasadékszakaszról, egy omlékony falú kürtöből és egy cseppköves termecskéből áll e rész, melyet legszemrevalóbb képződményéről **Sárga Torony**nak neveztünk el. Később visszatérve a helyszínre, agyagos overálomtól és csizmámtól megválva bekúsztam a cseppkövek közé, hogy megnézzem, hová vezet tovább a főhasadék, délkeleti irányban. Utamat hamar egy arasznyi széles, cseppköves szűkület állta, melyen csak a fényképezőképet tudtam bedugni. Mögötte még kb. két métert előrelátni a hasadékban, de nem látszódik sajnos egyértelműen, hogy egy kis kanyar után miképpen folytatódik a járat. Mivel itt a továbbmenetel csak a képződmények károsításával valósulhatna meg, ezért itt a további kutatást feladtuk. Érdekes volt, hogy az új részbe vezető szűkülettől balra a hasadék aljára a mozgásunktól leeső törmelékdarabok a Csodavár és Hullámvasút találkozásánál jelentek meg. Így ezek között bizonyítható, de nem átjárható az összeköttetés.

Bontásba kezdtünk a **Hullámvasút** és a Tej-hasadék vége közötti kereszthasadék tetején is, északkeleti irányban. Reményeink szerint itt a barlang felső zónájába juthatnánk be (melynek részei például a Sárga Torony, a Hatvanas-terem, a Sokoban, az Emelet vagy a Hideg-lyukban a Veronika-terem), a cseppköves részek megkerülésével. Irányban a Dómra megy rá a járat (sajnos nincsen sokkal fölötte), könnyen fejthető agyagban haladunk.

A **Várkonyi-teremben** idén is végeztünk bontást, a Harcsaszájú-barlang legmélyebb pontja környezetében, az omladék szélén, a fal mellett, lefelé. A bontás maga nem túl jó, vagy könnyű, de annyiból ígéretes, hogy itt egy egykori barlangon belüli víznyelő található, s ezért még lefelé tartó járatok feltételezhetőek. Hogy ezek nincsenek teljesen kitöltve agyaggal, abban csak reménykedhetünk.

### 3. Egyéb tevékenységek

A 13 leszállásból 9 alkalommal végeztünk feltáró kutatást négyszer egyéb tevékenységet folytattunk. Tavasszal gyakrabban jártunk, ősszel a kezdőbb barlangászok oktatása, illetve civil elfoglaltságok kötötték le inkább a csoport energiáit.

Megemlíthető a szokásos **denevérszámlálás**, melyet a rendszer többi kutatócsoportjával összehangolva végeztünk. Erről részletesen az illetékesek másik jelentésben számoltak be. Folytatódik a tendencia, mely szerint évről évre mind több denevér telel a barlangban. 2016-ban 109-et számoltunk. A hidegpont környékén, a Pannónia-folyosóban kezdenek feltűnni, legtöbben pedig Guillotine-teremben vannak. Leszállásaink alkalmával többször is láttunk gyűrűzött denevért. Az egyik egy közönséges denevér volt (N8451), akit 2014. IX. 28-án gyűrűztek a bajóti Jankovich-barlangban. Ő a 2015-16-os télen telelt a barlangban. A másik egy hegyesorrú denevér (N9136), akit 2015. IX. 18-án gyűrűztek a Pál-völgyi-kőfejtőben, Budapesten.<sup>1</sup> Ő azóta mindkét téli időszakban visszatért barlangunkba.

Két alkalommal történt **hatósági bejárás** (a minisztériumot Gazda Attila, a nemzeti parkot Németh-Bucsi Attila képviselte), melynek keretében egy esetleges természetvédelmi kiépítés (pl. új bejárati lezárás, lépőcsavarok és létra rozsdamentes anyagúra cserélése stb.) kapcsán a lehetőségekről és szükségességről tájékoztak.

Az újonnan feltárt részeken **photódokumentációt** végeztünk. (Ebből szemelvények a képmellékletben találhatóak.) Kis kiterjedésük okán (még) nem térképeztük föl e szakaszokat. Majd, ha több összegyűlik...

Dr. Nagy Gergely Domonkos  
kutatásvezető

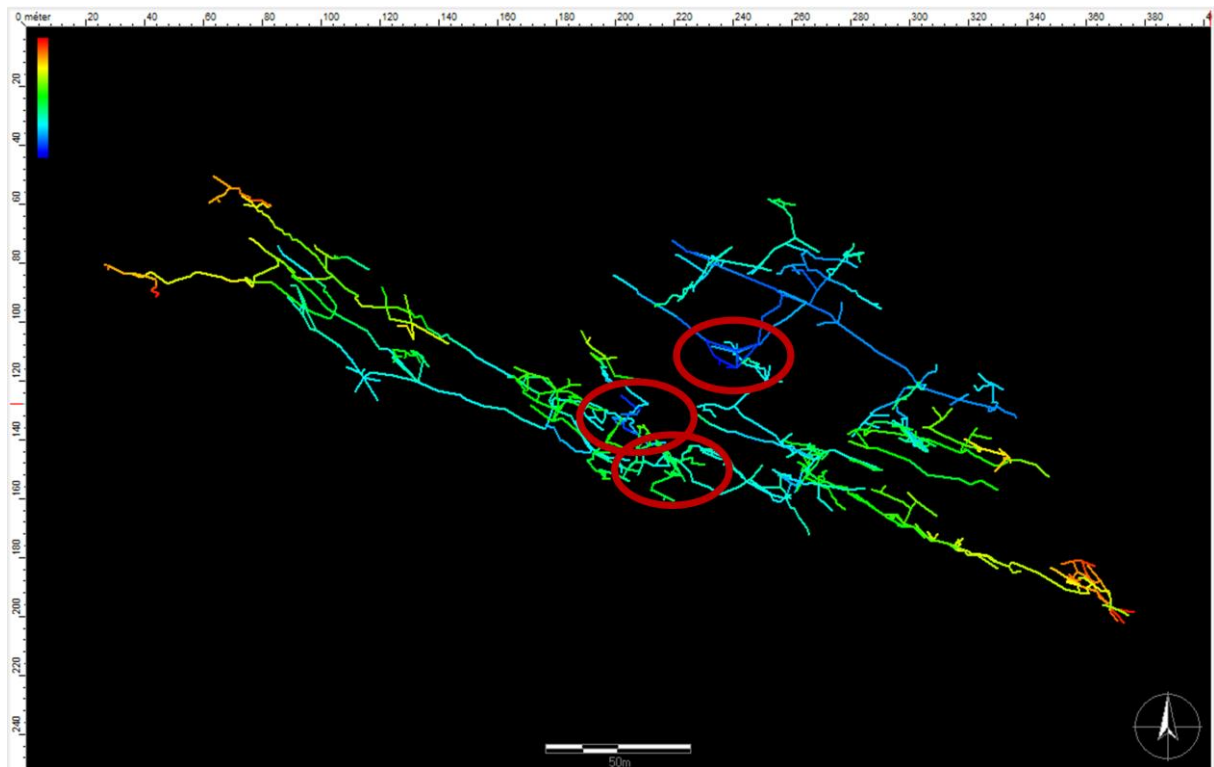
Barit Barlangkutató Csoport

Budapest, 2017. február 13.

---

<sup>1</sup> A gyűrűzésre vonatkozó adatok Görfői Tamástól (Magyar Természettudományi Múzeum) származnak.

## Képmelléklet



A barlang poligonja a 2016. évben kutatott zónák bejelölésével



Bárczi Boldizsár barlangkutató a PB-folyosóból feltárt kereszthasadékban.



Ugyanezen hasadékszakaszból Németh András barlangkutatóval.



Az újonnan feltárt hasadékszaksaszt képződménymentes falak és szép, gömbölyű oldásformák jellemzik. (A végponti szűkületnél Németh András barlangkutató lába és bontószerszáma látható.)



A Sárga Torony nevű – újonnan feltárt – szakasz névadó képződménye



Cseppkövek a Sárga Toronynál.



Függő- és szalmacseppkövek.



A feltárt szakasz bejáratú szűkületének közelében Szabó Gergely barlangkutató fotódokumentálást végez.



Formás sztalaktit és cseppkőzászló a Sárga Torony előterében.



Rejtett és érintetlen felületek.



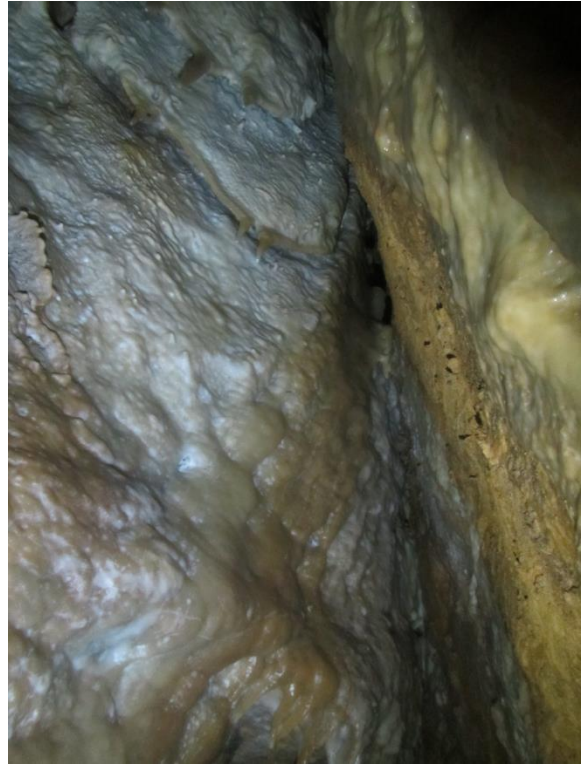
Cseppkőcsoportosulás.



Cseppköves fal részlete kutatásvezetői üléppel. Az agyagos overált levette indul a cseppköves fülke végpontjának felderítése.



A cseppkövek között feltáruló végpont, alkalmi méretarány (42-es).



A végponti szűkületen túli hasadékszakasz elszűkülő felső vége.



A szűkületen túli rész alsó fele.