

BARLANGVILÁG

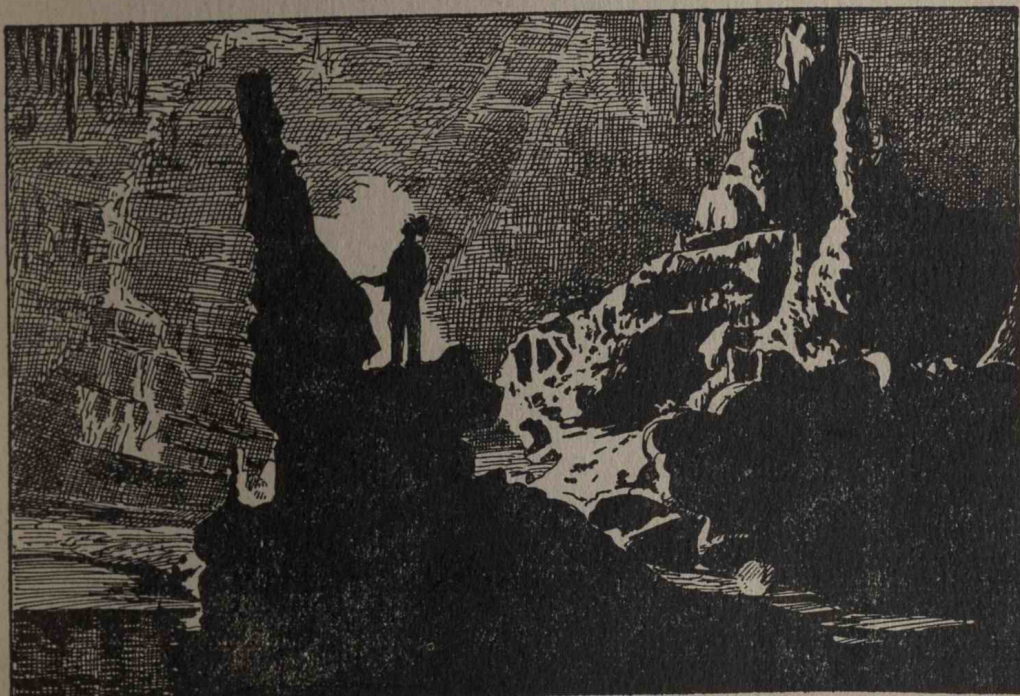
NÉPSZERŰ BARLANGTANI FOLYÓIRAT

SZERKESZTI:

KADIĆ OTTOKÁR

V. KÖTET

3-4. FÜZET



MEGJELENIK NÉGYSZER ÉVENKÉNT

ELŐFIZETÉSI ÁR EGY ÉVRE 3 P — EGY FÜZET ÁRA 1 P

KIADJA:

A MAGYAR BARLANGKUTATÓ TÁRSULAT

BUDAPEST, 1935 DECEMBER

TARTALOM:

	Oldal
Herman Ottó, A magyar barlang- és ősember-kutatás megindítója. Irta: <i>Kadic Ottokár dr.</i>	33
A balatonfüredi Lóczy-barlang. Irta: <i>Iván József</i>	39
A Peskő-barlangban eddig végzett ásások eredményei. Irta: <i>Kadic Ottokár dr.</i>	49
A Bohuj-barlang feltárása. Irta: <i>Ottlik Tibor</i>	55
Barlangkutató egyesületek közleményei	58

A Magyar Barlangkutató Társulat Várhegyi Bizottsága.

ELNÖK: KADIC OTTOKÁR dr. c. egyetemi tanár, ELŐADÓ: MOTTL MÁRIA dr. paleontologus, TAGOK: BARBIE LAJOS barlang-gondnok, FARKAS LAJOS székesf. kerületi előljáró, HORÁNYI SÁNDOR százados, KOVÁCSHÁZY VILMOS székesf. tanácsnok, MAKOLDY JÓZSEF székesföv. műszaki tanácsos, MARKOS BÉLA székesföv. h. igazgató, MOTTL JÁNOS székesföv. műszaki főfelügyelő, NÉMETHY KÁROLY dr. székesföv. tanácsnok, PACHER BÉLA dr. székesfövárosi tanácsjegyző, PACHNER IMRE ezredes, vitéz RUSZKAY JENŐ vk. ezredes, SKULTÉTHY JÁNOS székesföv. főmérnök, báró SZENTKERESZTHY PÁL minisztr. titkár és ZILAHY DEZSŐ székesfövárosi igazgató.

A Magyar Barlangkutató Társulat Balatoni Bizottsága.

ELNÖK: MESTERHÁZY FERENC fősz. biró. ÜGYVIVŐ: IVÁN JÓZSEF polg. isk. igazgató. ELŐADÓ: ORSZÁGH ISTVÁN polg. isk. tanár. PÉNZTÁROS: TOLNAI KÁLMÁN hitelszöv. könyvelő. BARLANGFELÜGYELŐ: KÉRY GÁBOR. TAGOK: BABICS ENDRE esperes-plébános, BODÓ JÓZSEF ipartest. jegyző, CSÉPLŐ ERNŐ igazgató, CS. DARAB JÓZSEF közs. biró, FEKETE JÓZSEF közs. főjegyző, MANGOLD GUSZTÁV ujságíró, MÜCKSTEIN RÓBERT üzemvezető, PÁLDY ALFRÉD polgáriskolai tanár, PÁRDÁNYI EMIL hitoktató, SCHMIDT FERENC dr. igazgató-főorvos, id. SOMOGYI KÁLMÁN közbirtokossági elnök, SZUHÁCS JÁNOS c. igazg., TÁLOS JÓZSEF igazgató és VAMOS GÉZA ref. lelkész.

A Magyar Barlangkutató Társulat titkári hivatala és a „Barlangvilág” szerkesztősége: Budapest, I. ker., Szentháromság-tér 8. sz. alatt van, ahová mindennemű levelezés címzendő.

BARLANGVILÁG

V. KÖTET

1935

3-4. FÜZET

HERMAN OTTÓ, A MAGYAR BARLANG- ÉS ÖSEMBER-KUTATÁS MEGINDÍTÓJA.

Írta: *KADIC OTTOKÁR.*

Ebben az esztendőben múlt száz éve annak, hogy *Herman Ottó* megszületett. A magyar tudományos társadalomnak minden része sietett, hogy ez alkalommal megemlékezzen *Herman Ottóról*, a tudósról, a hazafőről és az emberről. Az ő tevékenysége olyan sokoldalú volt, hogy őt többen egyforma joggal a magukénak tekinthetik. *Herman Ottó* a miénk is volt; illő tehát, hogy születésének századik évfordulóján, mi barlangkutatók is megemlékezzünk róla.

A barlang- és ősember-kutatás éppen *Hermann Ottó* tevékenysége folytán nálunk annyira egybeforrott, hogy ezt a két tudományszakot immár nehéz volna egymástól elválasztani. Bár a két diszciplína között semmiféle szerves vonatkozás nincs, mégis azt látjuk, hogy ahol a barlangkutatók föllendül, ott az ősembertudomány magasabb színvonalra szökken; aki tehát az ősemberi ismereteket gyarapítani kívánja, az legjobban teszi, ha az ősember nyomait a barlangokban keresi.

Mind a két tudományszak, a barlangkutató és az ősembertudomány, néhány évtized előtt, nálunk egészen kezdetleges szinten állott. Fél század előtt Magyarországon komoly tudományos barlangkutatóról alig lehetett beszélni. Eltekintve egynéhány barlangban végzett tudományos kutatástól, barlangtani irodalmunk majdnem kizárólag hangulatos turistai leírásokban merült ki.

Ősembertudományunk még ennél is rosszabbul állott. Ősrégészeink néhány évtized előtt még azon vitatkoztak: vajjon élt-e nálunk az ősember, vagy sem. Voltak, akik őseink létét Magyarországon egyenesen tagadták, mások viszont nem láttak fennforogni semmi okot, hogy az ősember miért ne élt volna a Kárpátok övezte földterületen.

Az első ősemberi hazai nyomokat 1887-ben *Ortvay Cívadar* 1908-ban pedig *Herman Ottó* foglalta össze, utóbbi a bükkvidéki emberről írt

dolgozatában. Mindössze hét ősemberi leletről emlékszik meg, amelyek régebben foglalkoztatták ősrégészeinket. Mindezek e leletek azonban olyan természetűek, hogy földtani korukhoz, de leletviszonyukhoz is, sok kétség fér.

Ilyen körülmények között nagy feltűnést keltett a miskolci szakócák felfedezése 1891-ben. A Bársony-féle háztelken alapozás közben kiasott különös tárgyakat *Herman Ottó*nak vitték el megmutatni, aki azokban ősemberi kőeszközöket ismert fel, hasonlókat azokhoz az őskori szakócákhoz, amilyeneket Franciaországban régóta ismertek.

Ezzel az aktussal kapcsolódott be *Herman Ottó* a magyarországi paleolitikum kutatásába. Jobb művelőre alig akadt volna tudományszakunk. A barlang- és ősember-kutatások történetéből tudjuk, hogy majdnem minden ilyen irányú tudományos kezdeményezés, minden újabb felfedezés küzdelemmel járt. A tudományos berkekben éppen úgy, mint a közéletben is, ügyét csak az viszi előbbre, aki a kezdeményezés akadályait meg tud birkózni, aki harcolni tud, ehhez pedig *Herman Ottó* nagyonis értett. Szegény *Roth Samu* is többre ment volna, ősemberi tűzhely nyomaival, ha olyan kitartó lett volna, mint *Herman Ottó*.

Herman Ottó abbéli megállapítását, hogy a Bársony-féle háztelken talált különös tárgyak paleolitikok, geológus körökben kétségbe vonták. Az a hely ugyanis, ahol az alapozás történt, még a Színva ártéren fekszik, az a réteg pedig, amelyben a szakócák feküdtek, jelenkori pataklerakodás; eszerint a talált kőeszközök nem lehetnek őskoriak. A három kőeszköz viszont annyira jellegzetes, ősrégészeti meghatározásuk annyira biztos, hogy *Herman* szerint nem férhetett kétség ahhoz, miszerint azok valóságos paleitok, vagyis ősemberi kőeszközök. Így keletkezett az a heves vita *Herman Ottó* és *Halaváts Gyula* között, amely közel tíz évig tartott. *Herman Ottó* egy tapodát sem hátrált s mikor látta, hogy érvelései ellenfeleit nem tudják meggyőzni, várakozott. És az idő neki adott igazat!

Az első elismerés akkor érte, amikor 1903-ban megjelent *Hoernes Móríc*nak az európai ősemberről írt könyve s abban a miskolci szakócák is szerepelnek. Ennél nagyobb jelentőségűek azok a felfedezések, amelyek 1905-ben ismét Miskolc város területén az avasi temetőben és a Petőfi-utcában történtek. Mind a két helyen újabb pompásan megmunkált paleolitikos kőeszköz került a felszínre. Ezek nem voltak olyan nagyok, mint az első ízben talált szakócák, ezek nemis szakócák, hanem babérlevelel alakú lándzsahegyek, amilyeneket Franciaországban a szolutrei kulturából régóta ismerünk.

Mindezek a sikerek annyira felbuzdították *Herman Ottót*, hogy 1906-ban újabb értekezést írt a miskolcvidéki köeszközökről, amelyekben újabb bizonyítékot látott korábbi megállapításaihoz. Az utóbbi két leletet ugyanis nem a Színva árterén, hanem az Avas tetején és peremén találták, pleisztocén területen. Egyidőben azzal a kérdéssel fordult *Herman Darányi Ignáchoz*, akkori földművelésügyi miniszterhez: rendelje el Miskolc város területének földtani vizsgálatát és a bükkvidéki barlangok kutatását. Így kapcsolódott 1906-ban, tehát közel 30 év előtt, a m. kir. Földtani Intézet a magyar barlang- és ősemberkutatásba.

Miskolc vidékének földtani vizsgálatára *Papp Károly* dr. kapott megbízást, aki feladatát közmegelegedésre oldotta meg. Kiderítette, hogy, bár a talaj, amelyben a három szakóca feküdt, újkori lerakódás, a közeli Avas oldalában mégis megvan a pleisztocén. A három szakóca eredeti fekvőhelye minden bizonnyal, az avasi pleisztocén volt, ahonnan a folyóvíz azokat kimosztta és a Bársony-féle telken, a Színva árterén, másodlagos helyen, újból lerakta. Az avasi lelet pleisztocén területről, de forgatott talajból, míg a petőfi-utcai kútásás közben, ismeretlen mélységből került a felszínre. Ezzel a vizsgálattal, ha nemis végérvényesen, a vitás kérdés elintéződött.

Herman Ottó a miskolci földtani vizsgálatok eredményével nem érte be, hanem a közeli Bükk-hegység barlangjainak kutatását is sürgette. Ő ugyanis így okoskodott: ha az ősember tényleg élt Miskolc vidékén, akkor bizonyára a bükk-i barlangokban is lakott s azokban nyomo: hagyott.

A barlangok kutatására én kaptam megbízást. Három átkutatott barlang közül a hámor-i Szeleta-barlang pleisztocén lerakódásaiban koptatott csontokat és egy picit faszénszenet találtunk. Ezek voltak az első ősemberi nyomok a Szeletában. Ha ezzel a gyenge eredménnyel beérjük és barlangkutató feladatomat ezzel befejezettnek tekintjük, alig hiszem, hogy a magyar barlang- és ősember tudomány egyetlen lépéssel is előbbrejut. Minden a réginél maradt volna, s talán még ma sem tudjuk, hogy barlangjaink mennyi kincset rejtenek magukban. Szerencsére nem így lett. *Böckh János*, akkori igazgatóm, felbuzdulva az első kis sikeren, a következő, 1907. évben elrendelte a barlang további feltárását.

Az ásatásokhoz újból hozzálátva, illetőleg folytatva, mindjárt az első nap, a barlang bejáratában bolygatatlan pleisztocén rétegből pompásan megmunkált mandulaalakú landsahegy került a birtokunkba. *Herman Ottó* akkoriban lillafüredi Peleházában nyaralt, s mikor még

aznap este megmutattam neki a lándzsát, boldogságtól sugárzó arccal állapította meg a lelet nagy jelentőségét. Ez volt ugyanis az első hazai paleolitos kőeszköz, amelyet nem véletlenül, hanem rendszeres ásatás folytán gyűjtöttünk. Ez a lándzsahegy egymagában is eldöntötte azt az évtizedek óta tartó vitát: élt-e hazánkban az ősember, vagy sem. De igazat adott *Herman Ottó*nak is, aki egy évtizeden át váltig állította, hogy a miskolci szakócák és levélhegyek az ősembernek kétségtelen kőeszközei. A miskolciakhoz hasonló, nagy szakócát nem találtunk ugyan a Szeletában, az avasi és petőfi-utcai lelet azonban teljesen megfelel a szeletai lándzsahegyeknek. Kétségtelenné vált, hogy a szolütrei ősember, a barlangi medve idejében, Miskolc vidékén és a Bükk-hegységben élt.

Még azon a héten, a barlang hátsó szakaszában, próbaásatás közben egy második babérlevélalakú lándzsahegyet ástunk ki, amely teljesen hasonlít arra a példányra, amelyet *Herman Ottó* egyik dolgozatában Olonec vidékéről írt le. Az ásatás további folyamán egymás után következett a többi lándzsahegy, kézihegy, penge, kaparó, vakaró furó és egyéb kőszerszámtípus. Kiderült, hogy a Szeleta-barlang legfelsőbb pleisztocén rétegében, főleg barlangi medve csontokkal együtt a világ egyik legkiválóbb ősemberi kulturafokát, a szolütrei köiipar virágkorát, a javaszolütrént találtuk meg. Ez a fölfedezés nemcsak a Földtani Intézetben, hanem a magyar tudományos körökben is nagy feltűnést keltett. A szeletai kutatás egy csapásra olyan tudományos ügygé nőtte ki magát, amely fölött immár nem lehetett egyszerűen napirendre térni, hanem a megkezdett ásatást a következő években folytatni kellett. Ezt már *Herman Ottó* tekintélye is így kívánta.

Az 1908. évi folytatólagos ásatás további eredményekhez vezetett s mikor a barlangkitöltés mélyebb rétegeibe hatoltunk, újabb meglepetés ért bennünket. Kitént ugyanis, hogy a pleisztocén barlangkitöltés javaszolütrén rétege alatt megszűnnek a lándzsahegyek s helyettük apró idomtalan szakócák kerülnek elő. Kétségtelenné vált, hogy a lerakódás mélyebb szintjeiben más paleolitos kultúrára akadtunk, amelynek korát jó ideig nem tudtuk eldönteni. Ilyen körülmények között örömmel fogadtam az 1912-ben Tübingiában tartott első nemzetközi paleontológiai értekezletnek meghívását, hogy a szeletai köiipart ott bemutassam. Előadásomhoz többen hozzászóltak s ekkor derült ki, hogy a szeletai barlangkitöltés mélyebb szintjeiből kikerült köiipar szintén szolütrén, a sok apró szakóca pedig nem egyéb, mint kezdetleges levélhegy. Megállapították, hogy a Szeletában a szolütrei köiiparnak két egymásfelé helyezkedett fejlődési fokát találtuk meg: fent a javaszolütrént, lent

pedig ugyanennek a kőiparnak egy régibb szintjét, amelyet először koraszolütrénnek, később pedig protoszolütrénnek neveztek el.

Igy került a szeletai lelet a nemzetközi ősrégészek érdeklődésének középpontjába, s így vált a Szeleta-barlang ősrégészeti szempontból fogalommá.

A megindult szeletai ásatásokat immár nem lehetett megállítani, az évről-évre elért újabb eredmények az ásatás folytatását indokolták. És mikor a szeletai ásatásokból már annyagilag kimerültünk, következett a többi bükkvidéki és a többi hazai barlang rendszeres felásatása, majdnem mindig kielégítő eredménnyel. Így honosodott meg *Herman Ottó* kezdeményezésére, Magyarországon a rendszeres barlang- és ősember kutatás.

A Balla-barlang kitérésének mélyebb szintjeiben szintén megtaláltuk a protoszolütrént, *Hillebrand Jenő* dr. a Jankovich-barlangban ráakadt a koraszolütrénre, én pedig a puskaporosi kőfülkében megállapítottam a késői szolütrént. Eszerint a szolütrei kőipar összes fejlődési fokait találtuk meg barlangjainkban, ami azt jelenti, hogy a szolütrén nálunk Magyarországon fejlődött ki s egyes fokai tőlünk északra és nyugatra terjedtek el.

Amit tehát e kőiparból más országokban eddig találtak, az csak szórványos kisugárzása egy nagyszerű ősi kulturának, amelynek bölcsője a Kárpátok övezte földterületén, itt Magyarországon ringott. Az európai szolütrén csekélyszámú előfordulásait, azok régiség-tani jellegét és genetikai összefüggését csak az érti meg, aki a magyarországi szolütrénnel tisztában van.

Ugyanez áll a musztérienre is. A magyar birodalom első musztérien leletét *Gorjánovic-Kramberger Károly* egyetemi tanár egykori mestere, találta meg a krapinai barlangban. A musztérient a legtöbb helyen hideg éghajlatú állattársaság kíséri, nagy feltűnést keltett tehát, amikor a krapinai faunában mérsékelt klímájú fajokat is találtak. Ez a különös körülmény az ősrégészeknek sok fejtörést okozott. Én a krapinai musztérient e kőipar egyik legősibb szintjének tartom és a preglaciális időszak végére helyezem.

A következő musztérien leletet hazánkban *Kormos Tivadar* fedezte fel Tatán. Az itt gyűjtött elaprózott, de határozottan musztérien típusú kőeszközöket a megszokott hideg éghajlatú állattársaság kíséri, magát az ipart pedig késői musztériennek tartom.

A legfontosabb hazai musztérient legújabbán a cserépfalui *Mussolini*-barlangban fedezték fel, ahol a barlangkitérés legalján mérsékelt fauna kíséretében e kőipar legfejlettebb fokát, a javamusziérient találtuk meg.

Néhány méterrel följebb, a pleisztocén rétegsor legfelsőbb tagjában, hideg fauna társaságában, a tataihoz hasonló késői musztérient gyűjtöttünk. Így tehát egyazon barlangkitöltés rétegeiben a musztériennek két fejlődési fokát találtuk meg, legalul a kőipar virágkorát, legfelül pedig annak hanyatlásnak indult fokozatát.

Ezek szerint hazánkban a musztériennek három fokozatát ismerjük meg: Krapínán a korai musztérient mérsékelt faunával, Cserépfalun a Mussolini-barlang alsó szintjében és Tatán pedig a késői musztérient, hideg faunával. Ezek a kutatások teljesen tisztázták az európai musztériennek fölötte zavaros régiségtani mivoltát és chronológiai egymásutánját.

A fenti ismertetésből kitűnik, hogy évtizedes kutatásainkkal sikerült megállapítanunk, miszerint a musztéri és szolütrei kultúraemeletek nálunk Magyarországon, a magyar korona országainak egykori területén, Európa délkeleti részén fejlődött s innen tovább terjedt. Ha most ehhez a nagyfontosságú tényhez hozzátesszük, hogy a musztérient és a szolütrént összekötő ornyaszient klasszikus alakban megtaláltuk az Istállóskői-barlangban és Magyarbodzán, ha továbbá szemügyre vesszük, hogy az őskornak legfiatalabb tagja, a madlénien, két helyen is napfényre került: a Kiskelevélyi-barlangban és a Píliszántói kőfülkében, ha továbbá a miskolci szakócákat és a háromkúti köeszközt az aselénbe helyezzük s ha végül elfogadjuk *Roska Márton*nak abbéli meghatározását, hogy a jószáshelyi és korláti lelet a selénbe tartozik, akkor a paleolitikumnak összes kultúrelemeit találtuk meg hazánkban.

Míndezeket a rendkívül fontos ősrégészeti megállapításokat három évtizedes barlangkutatásainknak köszönhetjük, amelyeket viszont *Herman Ottó* indította meg 1906-ban ismert sürgetésével. Ő maga nem volt hívatásos barlangkutató, ő barlangba legfőbb csak akkor tért be, ha pókokat gyűjtött. Mégis, a hazai ősember kérdésével kapcsolatban, erős akaratával és kitartásával a magyar barlangkutatásnak olyan lendületet adott, amely azután barlangjaink rendszeres kutatásához, ezek pedig a fennebb vázolt eredményekhez vezettek. Ha nincs *Herman Ottó*, akkor nincs barlangkutatás és nincsenek ősembertani leletek. Ha nem indulnak meg rendszeres barlangkutatásaink, ha nem találjuk meg a szeletai szolütrént, ki tudja mikor és milyen véletlen körülmények figyelmeztetnek barlangjaink tudományos jelentőségére.

Amikor tehát a magyar tudományos társadalom különböző köreiből kegyelettel emlékeztek meg *Herman Ottó* száz éves születéséről, mi barlangkutatók hódolattal csatlakozunk ezekhez a kegyeletes ünnepségekhez s hálás szívvel idézzük annak a férfiúnak emlékét, akinek talán minden elért eredményünket köszönhetjük.

A BALATONFÜREDI LÓCZY-BARLANG.

Irta: *IVÁN JÓZSEF.*

Két képpel és 1 térképpel.

I. A KUTATÁS TÖRTÉNETE.

A barlang felfedezése. 1894. év nyarán a Balatonfüredtől északkeleti irányban fekvő Tamáshegy alján és a Kéki-völgy baloldalán levő régi kőfejtőben dolgozó munkások egy kürtőszerű lejáratot találtak a hegyoldalát borító bokrok között. Ha követ dobtak bele, sokáig lehetett hallani annak zörgését, amíg feneket ért.

Természetesen megindult a találgatás a munkások között, hogy mi lehet odalent a kősziklák mélyén. Bakonyi betyárok búvóhelye? — Törökök, tatárok elől bujdosó magyarok végső menedéke? — Vagy talán Uram bocsá' — éppen az a temérdek kincs, amelyet Budavár elfoglalásakor a törökök elől menekülő magyar főurak rejtették el? — mint azt egy Balatonfüreden közkezen forgó iratban följegyezve találták.

Addig-addig izgatta a furcsa üreg, — különösen a fiatalabb munkások fantáziáját, — ... amíg egy közülök derekára kötött hatalmas kötéllel, kezében égő szurokfáklyával átpréselte magát a kürtő szűk nyílásán és leereszkedett, — künymaradt társai nagy izgalma között, — a rejtélyes lyukba.

A hosszú kötél lassan húzódott a merész felfedező után az üreg nyílásán befelé. Elfogyott 10—15—20 m. amíg megállt.

„Lent van a kincsek közt!“ — vélekedtek odafenn az izguló munkások és türelmetlenül várták a jelet, hogy a megbeszélés szerint felhúzzák társukat a kincsekkel együtt a mélységből. Amikor hosszas várakozás után megrándult a kötél és nagy fohászkodással — Uram Jézus segíts! — kiáltással nekirugaszkodtak; hangos nevetés ütötte meg füleiket, amely az üreg felől jött.

Mindnyájan a kürtő mélyére meresztették szemüket, ahol örvendezve látták meg a mélybe leereszkedett társuk nevető arcát; ki átpréselve magát a szűk nyíláson, tetőtől-talpig porosan, piszkosan és jókedvűen mesélte el barátainak, hogy mit látott, tapasztalt a mélységben. Kincseket nem talált, de annál szebb cseppköveket, melyeket egymásután húzott elő a zsebéből és mutatott meg ámuló társainak.

Igy találták meg 1894-ben, — ezelőtt 40 esztendővel, — a balatonfüredi Lóczy-barlangot a köfejtőben dolgozó munkások.

Az első kutatók. A barlangnak hamarosan híre ment és főként a községi gyerekek, igen szorgalmasan látogatták, hogy onnan a szebb-nél-szebb körözsákat elhordják; — ami sajnos, sikerült is nekik annyira, hogy az 1934. évi feltáráskor már alig találtak belőlük valamit.

Az aggódó szülők, — féltve a szabadon álló, üregbe mászkáló gyermekeik testi épségét és életét, — ismételten panaszt tettek a község házában. Addig jártak a vezetők nyakára, míg a község előljárósága meg nem unta a szülők sopánkodását s a veszélyes kürtöt be nem tömte.

Ezzel a barlang ügye, — hivatalos részről, — egész 1930-ig el lett intézve. Addig *Kéry Gábor* asztalosmester vette pártfogásába a betemetett barlang ügyét. Ő maga kibontotta és saját munkájával akarta kitakarítani, hogy azt a nagy közönség részére hozzáférhetővé téve, Balatonfüred természeti szépségeit és annak vonzó erejét eggyel szaporítsa.

Amikor belátta, hogy erre önerejéből nem képes, mindenféle segítségért fordult. Kért, könyörgött, kilíncselt és levelezett mindenütt és mindenkivel, ahol csak megértő embereket sejtett. Sajnos, a legtöbb helyen süket fülekre talált.

Amikor látta, hogy a helyi anyagi forrásokból erre a célra nem igen fogtak áldozni, kérvényt küldött a m. kir. Földtani Intézetnek, fölhevén annak figyelmét a kihasználatlanul heverő természeti ritkaságra.

Néhai *Böckh Hugó* dr. igazgatónál a kérés meghallgatásra talált és a balatonfüredi barlang feltárását felvette a vezetése alatt levő intézet munkatervébe. A feladat megoldásával *Kadic Ottokár* dr. főgeológust bízta meg.

A barlang első tudományos megvizsgálása. *Kadic Ottokár* dr. a balatonfüredi barlangot 1930. június 22-től július 3-ig átvizsgálta és arról a következőket állapította meg:

Balatonfüred határában 1894-ben elég érdekes barlangot fedeztek fel. Ez azonban ösidöktől fogva zárva volt, tehát emberi és állati emlékeket nem tartalmazhatott. Tudományos, de különösen turistai szempontból azonban figyelemreméltó. Növeli ennek a barlangnak idegenforgalmi jelentőségét az a kedvező körülmény is, hogy régen ismert forgalmas fürdőhely közvetlen közelében fekszik.

1930. július 7-én a Balatoni Szövetség Keszthelyen tartotta évi közgyűlését, ahol néhai id. *Lóczy Lajos* dr. emlékére a füredi barlangot *Lóczy-barlang*nak nevezték el. Ugyanekkor kimondották a Balatoni

Bizottság megalakulását a Magyar Barlangkutató Társulat kebelében.

Egyéni vállalkozás a barlang feltárására. A tudományos vizsgálat után ismét nem történt semmi a barlang ügyében, ezért *Kéry Gábor*, a helybeli tényezők erkölcsi és anyagi támogatását végre megnyerve, a saját elgondolása szerint megindította a feltárási munkát. Kiasatta az Elágazás egyes ágaiból az ott felhalmozott anyagot és kötörmelékét. Látva azonban, hogy ezzel a munkával csak megtölti a barlangnak amúgy is szűk üregét, hozzáfogott egy, — a köfejtő udvarából kiinduló, — vízszintes csatorna kiasásához és az útban álló mészkösziklák kirobbantásához.

Ezt a munkát azonban nem ott végezte, ahol azt *Kadic Ottokár* 1930-ban kijelölte és megkezdte, hanem jóval beljebb a köfejtő udvarában, ahol a lelkes vállalkozónak jóval nagyobb törmelék- és kőzet-tömeggel kellett megküzdenie.

Az áttörés nagy fáradság és költség árán sikerült *Kérynek* a barlangot megnyitni, — persze nem a legalfján, hanem a derekán a Felső teremnek azon a helyén, ahol az Oldalsó-folyosó alsó szakasza végződik.

Kéry Gábor most újból azzal a kéréssel fordult a m. kir. Földtani Intézethez, hogy az immár megnyitott barlang feltárását rendelje el és szerezzze meg az erre szükséges költségeket. Mivel a barlang feltárását más oldalról is sürgették, ifj. *Lóczy Lajos* dr. igazgató elhatározta, hogy az intézetnek 1934. évi barlangkutató tervezetébe a füredi barlang feltárását is felveszi.

Bár előre lehetett látni, hogy az ásatás őslénytani és ősrégészeti szempontból nem fog eredménnyel járni, a barlangnak egyéb földtani fontossága eléggé indokolta, hogy azt tudományos szempontból feltárják.

A tudományos feltárás. A *Lóczy*-barlang feltárását 1934. szeptember 16-tól november 2-ig folytatta le *Kadic Ottokár* dr. a következőképpen:

Az első napokban a *Kéry*-féle bejáratot kitégítették, azután hozzáláttak a Felső és Alsó teremben, továbbá az oldalsó folyosó, Átjáró- és Elágazásban levő kötörmelék kihordásához. A mennyezetről leszakadt kőpadokat robbantani kellett, ugyanugy a rendkívül kemény, útbanálló kovaréteget is. Amikor ezzel elkészültek, került a sor a Lejtős folyosó szűk nyílásának robbantással történő tágítására és az ott felhalmozott törmelék kiszállítására.

Ez a munka, átlag napi 10 munkaerővel három hétig tartott. Azonban ez csak félmunka lett volna, ha a barlangot kettészelő bejáratot, melyet *Kéry Gábor* készített, meghagyják. Erre csak addig volt

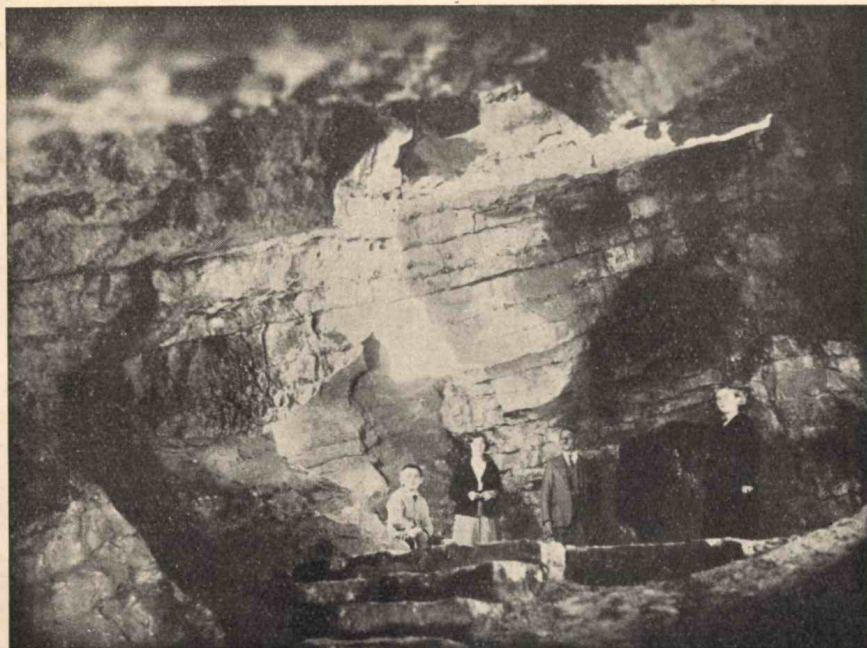
szükség, amíg az anyagot kiszállították rajta; — tudományos és idegen forgalmi szempontból azonban a nyílást nem lehetett otthagyni. Ezért a feltárási munkát vezető barlangkutató tudós keresésére a balatonfüredi gyógyalaptól 800 P költséggel új bejáratot készítettek azon a helyen, ahol 1930-ban kijelölték. Ugyanekkor a környéken felhalmozódott törmeléket is elrendezték.

Igy kerülhetett a bejárat a Kéki úthoz, mindenki által könnyen megközelíthető helyre. Kívülről és belülről megindult a munka, melynek végzése közben egy újabb törmelékkel kitöltött kb. 7 m. hosszú üregre akadtak. Ennek kitakarítása után már csak néhány méternyi közetrészt kellett robbantással eltávolítani.

A látszólag könnyűnek ígérkező munkát rendkívül megnehezítette és meghosszabbította az az előre nem látott körülmény, hogy a vékony rétegpadok közötti agyagsztrata és közbeeső üregek a robbantásnál használt paxit hatását erősen legyöngítették. Majdnem 2 heti megfeszített munka után sikerült csak egy erős robbantással a barlangot megnyitni.

Amíg az új nyílást kilövelték és a hozzá levezető utat elkészítették, azalatt egy másik munkáscsoport a barlang lejtősebb helyein mészkőpadokból lépcsőket készített, hogy a látogatók a barlangot kényelmesen bejárassák. A feltárást befejezéséül a *Kéry* által készített nyílást befalazták és az odavezető, hosszú nyílt árkot törmelékkel kitöltötték.

Kadic Ottokár az ily módon feltárt Lóczy barlangot 1934. október havában átadta a Magyar Barlangkutató Társulat kebelében megalakult Balatoní Bizottság elnökének, *Mesterházy Ferenc* dr. főszolgabírónak. A bizottság első gyűlésén elhatározta, hogy néhai *Lóczy Lajos* emlékére a barlang bejáratának falába márványtáblát helyez el, *Kéry Gábor* asztalosmestert állandó vezetőnek választották meg. A Balatoní Szövetség elnökének *Mesterházy Ferenc*nek lankadatlan buzgalma a későbbi időkben, — 1935. év tavaszán, — a márványtáblát elhelyezte a megfelelő helyére és a községtől a barlang bejáratáig pompásan kiépített autóutat hozott létre. Ezek után megvan minden okunk azon reményünk valóra váltására, hogy az 1936-ik évre tervezett villanyvilágítást is bevezetve, olyan természeti kincsrel és megkapó látványossággal gazdagítja Balatonfüredet, amely egyedül álló lesz nemcsak a Balaton mentén, hanem az egész Dunántúlon is.



Lóczy — barlang.

Felső terem



Lóczy — barlang.

Alsó terem.

A barlang értéke a tudomány szempontjából. Mint azt a feltárást és előzetes átvizsgálást végző *Kadic Ottokár* dr. megállapította — még 1930 ban, — itt öslénytani és ősrégészeti szempontból különös eredményre számítani nem lehetett. Ezt a feltevést a végleges feltárás is igazolta. Azonban ez nem von le semmit a barlang értékéből, mert olyan más érdekességei vannak, melyek az úgysem várt és remélt tudományos eredményeket bőven pótolják.

Magának a barlangnak rendkívül és szokatlan előfordulási formája a felső részében és az oldalakon képződött, fantasztikus kiöblösödései nemcsak a turisták és laikus látogatók szemében megkapóák, hanem a geológusok előtt is érdekes bizonyítékai annak az évezredes munkának, amelyet egykor az a patak végzett, melynek vizének felülről lefelé ható nyomása. mozgása alatt ezek az öblösödések létrejöttek. Ha a barlang alján lerakódott mangános réteget, de főként az oldalfalakon még megmaradt körözsákat alaposabban megvizsgálják, az eredmény el fog vezetni azokhoz a hőforrásokhoz, amelyek egy időben ezen a barlangon keresztül vezettek a föld mélyéből a felszínére.

Az eredetére vonatkozólag elfogadjuk *Lóczy Lajos*nak azt a magyarázatát, hogy ott, ahol a közép triász kori rétegsor raibli mészkőszintje támaszkodik a füredi mészkőre diszkordánsan, tektonikai törés révén alakult ki a barlang a *harmadkor elején*. Az alsó szintek, — amelyek most a barlang legalsóbb szintjeit képezik, — márgások. Amint *Kadic Ottokár* is beigazolta, úgy *Lóczy Lajos* is azt állítja, hogy az üreget a Kéki-völgy vízei tágitották és amikor ezek szintje leszállott az eredeti magasságból, ezek az üregek szárazföldre kerültek. A törés a pleisztocénban zárult be teljesen, így ezen át találtak utat a termális források, melyeknek munkája szintén egyik érdekességét hozta létre a feltárt barlangnak.

Különös érdekességgel bír az a megfigyelés is, hogy az ugyancsak pleisztocén kori füredi savanyúvízeknél is megtalálható a kovás bekérgzés.

Gedeon Tihámér dr. vegyileg vizsgálta át a barlang anyagát és megállapította, hogy a körözsák aragonitból állanak. Az aragonit és mészkő között helyenként porszerű anyag található, mely kovásodásra utal. A barlang alján lerakódott sötét réteg anyaga mangánperoxid, még pedig a vizekből kivált mangános sók alakultak át ezzé. Ugyanitt kalcitlerakódás is van. Hévíforrások nyomai a barlang minden részében kimutathatók.

Cholnoky Jenő dr. szerint a Kéki-patak vize nem felülről folyhatott be, mert a barlang alsó részének nivója a városi terras szintjének

felel meg, — bár a balatoni patakoknak terraszuk általában nincs. A hévíz feltörése egyidőben történhetett a tihanyi gejzírekkel.

A tudományos vizsgálat eddigi eredményei alapján azt látjuk, hogy itt egy sokéves alkotásáról van szó a természetnek, amely — mint ilyen — annál vonzóbb, annál megkapóbb a látogató előtt, minél szebb alakban látja. A természet munkáját az embernek kell továbbfolytatnia. Feltárni, ami még feltáratlan, megmutatni mindent, ami szép, ami megkapó benne.

Ha majd a barlang villanyfényben úszva várja látogatóját, melyben a csillogó körözsák is drágakövekként verik vissza a fényt, büvölik el a szemlélőt; akkor az évezredek alkotása a csodálatos természetnek felébred mély álmából, hogy gyönyörködtesse a természetbarátot, az ismeretek után vágyó kirándulót... és elbűvölje a szórakozni, pihenni vágyó, meggyötört idegzetű nyaralót.

II. A BARLANG LEIRÁSA.

(Lásd a mellékelt térképet.)

A Lóczy-barlang Balatonfüred (Zala vm.) község határában levő Tamás-hegy délnyugati alján és a Kéki-völgy baloldalán régóta üzemben levő kőfejtő déli részében fejlődött. A kőfejtőben feltárt, padosan elváló, szürke, tömött mészkőlapok átlag 20ⁿ. felé 30° alatt dőlnek. A kőzetnek ez a csapás-dőlés iránya a barlangban is tapasztalható. A mészkőpadok közé vékony agyag- és márgasztráták települtek, a réteglapok felületén helyenként még vaskonkréciókat is találunk.

A barlangnak eredeti bejárata a kőfejtő oldalában 190 m. abs. magasságban nyíló rövid kürtő volt. A feltárás után az eredeti bejárat-tól 10 m.-rel lejjebb, a kőfejtő elején, 180 m. abs. magasságban áttört bejáraton megyünk a barlangba.

A barlangot legkönnyebben úgy találjuk meg, ha a fürdőtelepről a községbe vezető Tisza István-úton a római katolikus templomig és iskoláig megyünk, itt jobbra, az arácsi kocsútra térve, a Vörös János villamos-műmalmáig megyünk. A malmon túl balra új autót vezet az Öreghegy szőlői között. Ezen haladva, 1 km.-nyi távolságban elérjük a kőfejtőt és barlangját. Ugyanitt érjük el utunkkal a Kéki völgy patakját, mely ezen a helyen csobogva, mintegy kapun törí át az összeszűkült hegyet.

Az 1934. év őszén mesterségesen megnyitott új bejárat-hoz az autótól rövid lejárattal vezet. A tulajdonképeni Bejárat jelenleg padosan elváló mészkőbe vájt, felső részében régi kőfejtőtörmelékbe mélyesztett 5 m. hosszú, 3 m. széles és 5 m. mély akna, amelynek

délkeleti végén nyílik a 2 m. széles és ugyanolyan magas mesterséges Külső kapu. Ezen áthaladva, egy $7^{\text{h}} 5^{\circ}$ irányban menő 8 m. hosszú és átlag 2·5 m. széles üregbe, a Belépő terembe érünk. Ennek mennyezetét 20^{h} felé 20° alatt dülő mészkőlap képezi, minélfogva a terem magassága az elején 2 m., a végén 4 m. Ugyanitt egy, — a mélyebben fekvő mészkőpadok rétegfejeiből képződött, — fal választja el ezt a termet a következőtől, amelybe egy 2 m. magas és 1·5 m. széles természetes nyílás, a Belső kapu vezet. A Belépő terem első 3 m.-re mesterséges áttörés, a többi részét összeálló meszes anyaggal kötött mészkötörmelék töltötte ki, úgy, hogy a terem csak a feltárás következtében vált szabaddá.

A Belső kapun átlépve a barlang legtágasabb részébe, az Alsó terembe érünk. Egy 5^{h} irányban terjedő, 8 m. hosszú és átlag 6 m. széles üreg, amelynek legszembetűnőbb jellege a kőzetnek szabályos, vékony padokban való elválása, ami különösen a falakon és a mennyezeten tűnik fel legjobban. A padok dülése itt 19^{h} felé 20° alatt mérhető, úgy, hogy a terem magassága az elején 2 m., a végén 4 m. A terem déli alsó szélén a fal fülkeszerűen befelé mélyed s ez a rész igen szép fekete színben jelentkező kilugzási alakulatokat tüntet fel. Az ellenkező északi fal alján egy 5 m. hosszú és 2·5 m. széles, lejtősen lenyúló réteg padok közé szoruló, elől 2 m. magas, lefelé fokozatosan alacsonyodó Lejtős fülkével bővül ki a terem. A fülke alsó, mélyebb részeinek falát vékony, csillogó körözsák vonják be. Az Alsó terem eredetileg majdnem teljesen agyaggal, kötörmelékkel és főleg lapos, — a mennyezetről lehullott, — kőlapokkal volt kitöltve.

Az Alsó teremből egy 6 m. hosszú, 3 m. széles és 2·5 m. magas Összekötő folyosó lankásan fölfelé s néhány lépcsőn át — a barlang második, terjedelmesebb üregébe, — a Felső terembe vezet. Az oldalfalakon 0·5 m. vastagságban látjuk a fekete színű, csillogó mangános kalcitréteget feltárva. E folyosó felső végének északi oldalán kicsi, ovális ablak nyílik egy régi bejárat felé nyíló alacsony, fülkeszerű üregbe.

A Felső terem egy nyugat-keleti irányban terjedő, 10 m. hosszú, alsó részében 7 m., felső részében 5 m. széles üreg, amelynek mennyezetét éppen úgy, mint az előző két teremnél, ferdén lefutó réteglap alkotja, minélfogva a terem magassága az elején 3 m., a végén pedig 5 m. A terem alsó részét 21^{h} felé 30° alatt dülő kőzetlap képezi, amelynek baloldali szélén 8 kőpadból összerakott lépcső vezet a terem felső, vízszintesre kiegyenlített szakaszába.

A terem legszélesebb az alsó részében, ahol északfelé kiöblösödik

s ugyanítt egy 5 m. hosszú, elég bonyolult járattal végződik. Utóbbi a *Kéry Gábor* által létesített mesterséges bejáratba vezetett, amely jelenleg el van falazva; ezt az elfalazott fülkeszerű bejáratrészt *Kápolná*-nak neveztük el. A Felső terem alsó szakaszából a *Kápolná*hoz vezető járaton megyünk át. E járat nyugati alsó szélén pillantjuk meg azt az alacsony fülkeszerű üreget, amelybe az *Összekötő* folyosó ovális ablaka nyílik. Ez az üreg valószínűleg mélyebbre visz, eddig azonban még nincs kutatva. Ennél kisebb a *Kápolna* nyugati alsó szélén nyíló, de általunk betömött kis fülkeszerű üreg. A *Kápolná*ba nyílik az *Oldalsó* folyosó is.

A Felső terem aljáról az említett lépcsőkön felmenve, annak felső, vízszintesre kiegyenlített terraszára érünk, ahonnan a barlang egyes részeit a legjobban tudjuk áttekinteni. E hely mindkét oldalának az alját ferdén fekvő szegély veszi körül. A mennyezetén nagyobb, ovális kiöblösödést pillantunk meg, hasonló, de kisebb kiöblösödéseket a terem felső oldalfalain is látunk. A legszembetűnőbb kiöblösödést azonban a terem délkeleti sarkában fejlődött *Kürtő* alján találjuk. Maga a *Kürtő* 3 m. magas és 1 m. széles függőleges járat, amely felső részében falazással meg van hosszabbítva és a felszínre nyílik. A kőzetnek jellegzetes rétegzése itt is szembetűnik, az egyes padok azonban valamivel vastagabbak, mint az alsó teremben; a padok közötti hézagokban vaskonkréciók váltak ki.

A terem közepén a déli falból néhány kőlap előrenyúlik. Ugyanezt látjuk, még félelmetesebb helyzetben, a terem keleti végén, a *Kürtő* alatt. A barlang ezen a helyen egy összeszűkülő északnyugati irányban átsapó szakaszba hajlik, amely az *oldalsó* folyosóba megy át.

Az *Oldalsó* folyosó párhuzamosan fut a Felső teremmel, amelytől csak vékony fal választja el. Ez két szakaszból, egy alsóból és egy felsőből áll. Az alsó szakasz a *Kápolná*ból indul ki és lejtősen nyugati irányban fölfelé halad; hosszúsága 5 m., szélessége 2 m., magassága pedig 1·5 m. A folyosónak e szakasza délkeleti irányban kerekded nyílással a Felső teremmel függ össze. A folyosónak felső szakasza hirtelen délkeletre fordul s ebben az irányban vízszintesen ugyancsak 5 m. hosszában a Felső terem felé nyúlik; szélessége 2·5 m., magassága ott, ahol a terembe nyílik, 2·5 m. Itt a mennyezetén szép kiöblösödéseket látunk.

Az *Oldalsó* folyosó végéből északi irányban alacsony *Átjárón* átbujva a barlang hátsó részébe, az *Elágazáshoz* jutunk. Az *Átjáró* mind a két oldalán közel 0·5 m. vastagságban szépen fel van tárva a csillogó fekete kalcitréteg.

MAGYARÁZAT :

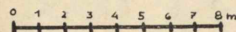
- I. LEJÁRÓ
- II. BEJÁRAT
- III. KÜLSŐ KAPU
- IV. BELÉPŐ TEREM
- V. BELSŐ KAPU
- VI. ALSÓ TEREM
- VII. LEJTŐS FULKE
- VIII. ÖSSZEKÖTŐ FOLYOSÓ
- IX. FELSŐ TEREM
- X. KÁPOLNA
- XI. OLDALSÓ FOLYOSÓ
- XII. KURTÓ
- XIII. ÁTJÁRÓ
- XIV. ELÁGAZÁS
- XV. ELÜLSŐ ÁG
- XVI. KÖZÉPSŐ ÁG
- XVII. HÁTSÓ ÁG
- XVIII. LEJTŐS FOLYOSÓ
- XIX. MÉLY ÜREG
- XX. VIZES ÜREG
- XXI. KRISTÁLY ÜREG

LÓCZY BARLANG

BALATONFÜRED (Zala vm.)

FELVETTE 1934. ÉVBEN: DR. KADIĆ OTOKÁR

LÉPTÉK :



Jározy fészék

Az Elágazás kisebb üreg, amelynek falai a felfedezés idejében dúsan voltak körözsákkal bekérgezve, később azonban a lakosság ettől a dísztől túlnyomórészt megfosztotta a barlangot. Az üreg délkeletre ferdén fölfelé hajló résszel bővül ki s itt kétfelé ágazik. Az Elülső ág délkeletre 6 m. hosszúságban meredeken fölfelé hajlik és fokozatosan összeszűkül; átlagos magassága 2 m. E járat felső végén kicsi nyílás a elszinre vezetett, ezt azonban befalaztuk.

A Középső ág ugyancsak délkeleti irányban fölfelé hajlik, alsó részében 3 m. széles és 2.5 m. magas; innen hirtelen 1 m.-re alacsonyodik, de valamivel tovább a 7. m.-nél egy magasan felszökő mennyezeti kiöblösődéssel bővül ki. Magassága itt a 4.5 m.-t éri el. A Középső ág ezen a helyen újból elágazik. Keletre menve egy 3 m. hosszú fülkével, a Hátsó ág-gal végződik; a másik pedig mint Középső ág délkeletre folytatódik. Utóbbi egy 6 m. hosszú, meredeken fölfelé hajló 1.5 m. széles és átlag 2 m. magas járat, mely nagyobb nyílással a külszinre vezetett, de jelenleg ez is be van falazva. Mindezek az ágak mállott márgás anyaggal voltak kitöltve; ezt a kitöltést *Kéry Gábor* takarította ki.

Az ismertetett járatokból visszatérve az Elágazás üregébe, innen északnyugati irányban a barlangnak utolsó és leghosszabb járatába, a Lejtős folyosóba megyünk. Az eredetileg kicsi, de a feltárás következtében 2 m. magas és 0.8 m. széles kapuvá bővített nyílás 40 m. hosszú, lejtősen lefelé húzódó járatba vezet. Utóbbi 22 m. hosszúságban egyenes, északnyugati irányban halad; az elülső 14 m. átlag 2 m. széles és ugyanilyen magas. Innen tovább a folyosó 0.6 m. alacsony, átlag 1 m. széles és jóval meredekebb, úgy hogy ebben a szakaszban már csak fekvő helyzetben tudunk előbbre jutni. A 22 m.-en túl a folyosó 12 m. észak-észak-nyugatra fordul. Ennek a szakasznak szélessége átlag 1.5 m., magassága pedig mindvégig csupán 0.6 m. Végefelé a járat kissé bővül, kiszélesedik és vízszintes lesz; ez a Meleg üreg. Ennek a végén igen szűk lyukon átbujva egy 5 m. hosszú, 1.5 m. széles és ugyanolyan magas végső üregbe mászhatunk, amelynek alját csapadékdús időszakokban víz borítja, ez tehát a Vizes üreg.

Ott, ahol a Lejtős folyosó eredeti irányából megtörik, balra könyökszerű igen szűk és alacsony csatorna képződik, amely a főfolyosóval párhuzamosan haladva, ennek bejárata mögött végződik. Ez a csatorna annyira szűk, hogy felmérni és térképbe felvenni nem lehetett. E csatorna alsó, könyökszerű végében igen sok csillogó körözsa fejlődött, amiért is ezt a pompás kis üreget Gyémánt-kamrának nevezték el.

A Lejtős folyosó mennyezete majdnem végig teknőszerűen ki van vájva, jelölve annak, hogy az egykor itt folyó víz nyomása alatt állott.

További tervek. Az arácsi temetőben nyugvó *Lóczy Lajos* dr. emlékére elnevezett barlang tehát feltárva, kitisztítva és az új autótútrévén mindenki által könnyen megközelíthetően áll a nagyközönség rendelkezésére. Most következik elsősorban a villanyvilágítás bevezetése, utána a bejárat felé és mellé egy köépület építése, amelyben nemcsak a vezető és látogatók helyezkedhetnek el, — kedvezőtlen idő esetén, de az idejövők frissítőket és fürdő emlékeket is kaphatnának.

A Tamáshegy tetejére tervezett kilátó — esetleg a szanatóriumtól kényelmes túristaut vezetne ide, amelynek meghosszabbítása lesz a gyönyörű Kéki völgyön végigvezető, kényelmes, minden emelkedés nélküli sétaút, egész a romantikus fekvésű Kéki forrásokig.

Ez a kedves sétaút annyira vonzó és kellemes; a szelektől és minden világi zajtól elzárt völgyben vezet, hogy én a legszívesebben „Andalgónak“ nevezném el és minden barlanglátogató figyelmét felhívnam ennek végigandalgására.

Mesterházy Ferenc dr. a Barlangkutatók Balatoní Bizottságának buzgó elnöke, bizonyára megtalálja a módot és eszközöket arra, hogy szívügyét, a barlangot, a fenti elgondolás alapján a fürdői nyaralók legkedvesebb kiránduló- és sétahelyévé fejlessze.

Munkám hiányos lenne, ha meg nem emlékeznék azokról, akik anyagi támogatása és munkája révén — hosszú évekig tartó közömböség után — a fürdői barlang ügye ilyen kedvező helyzetbe jutott. Nagy köszönet és elismerés illeti ifj. *Lóczy Lajos* dr., a Földtani Intézet igazgatóját, a balatonfürdői Gyógyhelyi Bizottság tagjait és a Magyar Turista Egyesületet a feltáráshoz szükséges anyagi támogatásért. A fürdői közbirtokosságot a terület átengedéseért, *Kaëic Ottokár* főgeológust, fáradságot és megalkuvást nem ismerő munkájáért, mellyel nemcsak a kemény kösziklákat, de az azoknál is keményebb közömbös szíveket, főként pedig a szoroson eltömött pénzforrásokat is megnyitotta céljának elérése érdekében. Ez utóbbi talán nehezebb volt, mint a sziklák szétrobbantása, s hogy mégis sikerült, az az ő, — minden hivataloskodást nélkülöző — modorának és fáradhatatlan ügybuzgalmának köszönhető.

Méltó volt mesteréhez, kinek nevérol a barlangot elnevezte!
Megilleti őt minden barlanglátogató és fürdői öslakos halája.*

* *Iván József*: Balatonfüsed környéke és a Balaton. Balatonfüred, 1935.

A PESKŐ-BARLANGBAN EDDIG VÉGZETT ÁSATÁSOK EREDMÉNYEI.

Irta: *KADIC OTTOKÁR dr.*

A *Peskő-barlang* Felsőtárkány község határában a *Peskő-hegy* egyik meredek mészkőfalában, 745 m. abs. magasságban nyílik. A barlangot Szilvásváradról, Apátfalváról, Felsőtárkányról és Répáshutáról közelíthetjük meg. Mindenholnan meglehetősen messze van s ez magyarázza meg azt, hogy ezt a szép fekvésű üreget eddig még nem kutattuk át abban a mértékben, ahogy az ezt megérdemelte.

Akárholnan közelítjük meg a *Peskőt*, a hozzá való feljutás először meredek hegyoldalon, majd sziklás résznek a megmászásával történik. Ujabban a *Peskő-forrástól* kezdődőleg kényelmes kanyargós utat, a meredek sziklás részen pedig kőlépcsőket építettünk. Jelenleg a *Peskő-háztól* elindulva, a barlangot félórányi járással kényelmesen elérhetjük.

A 8 m. széles és 6 m. magas befelé hajló nyílás tágas, egységes üregbe vezet, amelyet könnyebb áttekintés szempontjából Elülső, Középső, Hátsó és Oldalsó szakaszra oszthatjuk. A barlang főleg északkelet-délnyugati irányban terjed. Teljes hosszúsága 32 m., legnagyobb szélessége 15 m. és legnagyobb magassága 10 m. Az oldalsó szakasz délnyugati végéből két kürtő, egy Elülső és egy Oldalsó kürtő vezet kifelé; ezeknek a nyílásait a külső falon látjuk.

A *Peskő-barlang* eléggé jól rétegezett, helyenként levelesen elváló mészkőben fejlődött. Az Előtér végének a rétegek 20° felé 40° alatt dőlnek, ez a dőlés kevés eltéréssel, az egész barlangban uralkodik. Az üregek két párvonalas, a csapás irányában haladó hasadék mentén, főleg korrózió útján fejlődött. Az egyik hasadék mentén alakult ki az Elülső, Középső és Hátsó szakasz, a második irányában az Oldalsó szakasz. Külön hasadékok fejlesztették a két kürtőt. Nagy leszakadásról tanúskodik a barlang hatalmas szádaja.

A *Peskő-barlangot* először *Fényes Elek* említi: „Magyarország geographiai szótárában.“ Azóta senki sem foglalkozott vele; pásztorok vadászok és turisták körében azonban jól ismerik a szép kilátást nyújtó barlangot. Mikor azután a Bükk-hegység barlangjainak kutatása megindult, *Roskó Pál* répáshutai kincstári erdőőr a Balla-barlangban dolgozó *Hillebrandt Jenő dr.*-t figyelmeztette a barlangra. *Hillebrand dr.*

1912-ben tényleg felkereste a Pesköt és a Magyarhoni Földtani társulat Barlangkutató Bizottsága megbízásából, valamint a Magyar Tudományos Akadémia anyagi támogatásával háromnapos próbaásatást végzett benne.

A barlang Elülső szakaszában történt próbaásatás kiderítette, hogy a kitöltés átlag 2 m. vastag, hogy a vékony humusztakaró alatt mindvégig pleisztocén mészkötörmelékes barlangi anyag fekszik, amelynek felsőrészéből mikrofauna és a rénszarvas, az alsó részéből pedig a barlangi medve maradványai kerültek felszínre. Az ősember tevékenységének a nyomai az egész rétegsorban mutatkoztak. Több faszénderab, sok feltört rénszarvas és barlangi medve-csont, az 1 m. mélységben talált tüzhely és egynéhány paleolit kőszköz arról tanuskodnak, hogy az ősember ebben a barlangban gyakran megfordult. A próbaásatás eredményeiről *Hillebrandt* dr. a „Barlangkutató”-ban számolt be röviden.

A következő 1913. nyarán a Pesköt felkereste *Éhik Ggula* dr., hogy a m. kir. Földtani Intézet megbízásából a próbaásatást folytassa. *Éhik* dr. a Középső szakaszban nagyobb gödröt ásatott ki különböző mélységig, a legmélyebb rész 2 m. volt. A próbaásatás eredményei a következők voltak: A vékony humusztakaró alatt, mely kevés prehisztorikus csontot és cserépedény öredéket tartalmazott, 60 cm. vastag vöröses mészkötörmelékes barlangi anyag következett, mely tele volt apró gerincesek csontjaival. Ebből a rétegből néhány kulturmaradvány is kikerült, nevezetesen 3 apró obszidián penge és 1 átfúrt mészgöngy. E réteg alatt zöldes mészkötörmelékes anyag következett, főleg barlangi medve maradványokkal. Ebben a rétegben tüzhelyre is akadtak, amelyből 3 paleolit töredék és néhány kiskevélyi fogpenge is napfényre került. A kitöltés alján sötétbarna barlangi anyag feküdt, mely teljesen meddő volt. Az ásatás eredményéről *Éhik* dr. a „Barlangkutató”-ban számolt be.

Az 1929. év őszén a m. kir. Földművelésügyi Minisztérium megbízásából a nyugati Bükkben barlangtani tanulmányokat végeztem; ez alkalommal a Pesköt is felkerestem s azt felmértem. A barlang rendszeres felásatására csak 1934-ben került a sor, amikor a m. kir. Földtani Intézet megbízásából 3 héten át 7 munkaerővel a barlangnak 1/3-át fenékig kiásattam.

Az ílymódon feltárt barlangkitöltés végleges rétegsorát a következőkben állapíthattam meg:

1. A barlang fenekére sötétbarna barlangi agyag rakódott sok mészkötörmeléssel, számos mállásnak indult barlangi medve-csonttal és több paleolitos csont- és kőszközzel.

2. Erre átlag 0.5 m. vastagságban zöldesszürke mészkötörmelékes barlangi anyag rakódott hasonló tartalommal, mint az előbbinél. Egyik helyen elben tüzhelyréteget találtunk.

Az eddig említett két réteg öslénytani jellegénél fogva a főjégkorba tartozik.

3. Az említett két rétegre 0.4 m. vastag téglavörös mészkötörmelékes barlangi anyag ülepedett, amely azonban csak a Középső szakaszig terjed. A barlangi medve-csontok itt már gyéren jelentkeznek, annál gyakoribb a rénszarvas és a tömegesen előforduló mikrofauna. Elvértve paleolitos kő- és csonteszköz is került ki belőle.

4. A következő réteg közettani minősége és tartalma szerint teljesen megegyezik az előzővel, de színe világossárga. Vastagsága 0.5 m.

Az utóljára ismertetett két mikrofaunás réteg a jégkor késői szakaszába esik.

5. Mint minden barlangban, itt is, a pleisztocén lerakódást fekete humusztakaró fedi. Ez az Előtér legelején 1 m. vastag, befelé azonban fokozatosan kivékonyodik és 0.2 m. vékony lepel alakjában a pleisztocént fedi.

Három helyen a fekete humusz mélyen a pleisztocén rétegsorba nyúlik le s itt fazékalakú gödröt tölt ki. Kétségtelen, hogy ezek a helyek nem egyebek, mint prehisztorikus gödörlakások voltak.

A két próbaátadás faunaanyagát, annak idején, nagyjában feldolgozták és pedig az emlősöket *Éhik Gyula* dr., a madarakat *Lambrecht Kálmán* dr., a kevés halmaradványt pedig *Leidenfroszt Gyula* dr.

A zöldes mészkötörmelékes barlangi anyagból kikerült gerinces maradványok a következő fontosabb fajoktól erednek: *Talpa europaea*, *Ursus spelaeus*, *Zibellina martes*, *Mustela erminea*, *M. nívalis*, *Meles taxus*, *Canis lupus*, *Felis leo spelaea*, *Felis lynx*, *Cricetus frumentarius*, *Microtus arvalis*, *M. gregalis*, *Arvicola terrestris amphíbius*, *Ochotona pusillus*, *Rangifer tarandus*, *Caprella rupicapra*, *Tetrao tetrix*, *Lagopus lagopus*. *L. mutus* és *Rana méhelyi*.

A felsorolt fajok közül a faunában főleg a barlangi medve uralkodik. míg a többi faj, nevezetesen a rénszarvas és az apró gerincesek csak gyéren fordulnak elő. Ez a fauna, a benne talált jégkori elemek tanúsága szerint, a *főjégkori periódus*-ba tartozik.

A téglavörös mészkötörmelékes barlangi anyagban uralkodó gerincesek faunájában a következő főbb fajok vannak képviselve. Emlősök: *Sorex araneus*, *Talpa europaea*, *Ursus spelaeus*, *Zibellina martes*, *Mustela putorius*, *M. ermineus*, *M. nívalis*, *Meles taxus*, *Hyaena spelaea*, *Alopex vulpes*, *Leucocyon lagopus*, *Felis leo spelaea*, *Castor fiber*, *Sper-*

mophilus citellus, *S. rufescens*, *Cricetus frumentarius*, *Evotomys glareolus*, *Microtus arvalis*, *M. agrestis*, *M. ratticeps*, *M. nivalis*, *M. gregalis*, *Arvicola terrestris amphibius*, *Dicrostonyx torquatus*, *Ochotoma pusillus*, *Capreolus caprea*, *Cervus elaphus*, *Rangifer tarandus*, *Ceprella rupicapra* és *Equus caballus ferus*. Madarak: *Tetrao urogallus*, *T. medius*, *Lagopus lagopus*, *L. mutus*, *Asio accipitrinus*, *Picus canus*, *Coleus monedula*, *Pica pica*, *Nucifraga caryocatactes macrorhyncha*, *Pyrrhocorax pyrrhocorax*, *Turdus pilaris* és *T. viscivorus*, Kételtűek: *Rana méhelyi*, Halak: *Phoxinus laevis* és *Alburnus mento*.

A felsorolt fajok közül legnevezetesebb az őrvös lemming nyoma a Bükk-hegységben, amelyből Éhik dr. 17 állkapcsot és 1 állcsonttöredéket gyűjtött. Ezt az emlősfajt az eddigi átkutatott bükkvidéki barlangokban, nevezetesen a Szeleta-, a Balla- és az Istállóskői barlangban, valamint a Puszkaporosi kőfülkében, sehol sem találtuk meg. A lemmingnek itteni előfordulását a barlang magas fekvésével magyarázhatjuk. A másik nevezetes emlősfaj, amely a peskői mikrofaunában gyakori, a rénszarvas, mely az itteni állattársaság késő jégkori korára utal. Aránylag elég gyakori a zerge is, amely jelentékenyebb számban a Bükk-hegységben eddig még csak a Lillafüredi sziklaüregből került ki. Az Ochozona maradványai az ezret is meghaladják, míg a pockok állkapcsainak száma három, sőt négyezerre is tehető.

Az 1934. évi rendszeres ásatás az őslénytani anyagot lényegesen gyarapította, különösen a tömegesen gyűjtött mikrofauna anyaga növekedett. Ennek az anyagnak gondos feldolgozása tiszta képet fog majd nyújtani a barlangkitöltés földtani korára vonatkozólag. Az ezirányú eddigi tanulmányok arra engednek következtetni, hogy a mélyebben fekvő sötétbarna és zöldesszürke mészkötörmelékes barlangi anyag együvé tartozik és a benne talált jégkori fauna tanúsága szerint a főjégkori periódusba tartozik, míg a magasabban telepedett téglavörös mészkötörmelékes barlangi agyag rétege valószínűleg a késői jégkorban ülepedett. Egyelőre nincs eldöntve, hogy a téglavörös agyagréteg fölött fekvő világossárga mikrofaunás réteg kora ezzel egyenlő-e, vagy pedig ennél fiatalabb-e?

Már a próbaásatás alkalmával kiderült, hogy a Peskőt az ősember is időnként felkereste. Ittlétét tüzhelynyomok és megmunkált kötőredék igazolják. Hogy az ittlakott ősember milyen korból való, azt a talált gyér kultúrmaradványokból természetesen még nem lehetett biztosra megállapítani.

Az 1934. évi rendszeres ásatás erre nézve már több adatot szolgáltatott, bár az ősrégészeti gyűjtés most sem volt kiadós. A sötétbarna

és zöldesszürke mészkőtörmelékes barlangi anyagból felszínre került paleolitos köeszközök száma 12. Ezeknek túlnyomó része megmunkált ugyan, de nem típus. A jobban kidolgozott darabok között uralkodnak a szilánkoltszélű pengetőredékek, ami azt a régebbi sejtést erősíti meg, miszerint a Pesköt is az istállóskői orinyáki ősember lakta.

Meglepő, hogy a kevés paleolitos köanyag mellett 12 db. megmunkált csonteszközt gyűjtöttünk. Csonteszközök a hazai paleolitikumban ritkaság számba mennek, ilyeneket csak elvétve találunk egyik-másik ősköri telepünkön, itt pedig számban túlhaladják a kevés, jobban kidolgozott köeszközöket. A peskői csontíparban uralkodnak a simított, hegyben végződő pálcikák, van közöttük egy szépen kikészített lándzsahegy és több kiskevélyi fogpenge is. Mindezek bizonyos mértékben hasonlítanak a Jankovich-barlang koraszolútrén íparban előforduló csonteszközökre.

Legérdekesebb csonttárgy egy szívacsos csontállományból kifaragott srivalak két egymás mellett kivájt gödröcskével és alatta látható bemetszéssel. Kétségtelen, hogy itt nem a véletlen játékaival, hanem szándékosan kidolgozott emberi műtárggyal, kifaragott emberi fejjel van dolgunk. Ez valószínűleg valamely istenség megszemélyesítése, esetleg idola is lehetett. Érdekes továbbá egy nagyobb halcsigolya, amelynek korongalakú oldalán két kivájt gödröcskét látunk, ami szintén lapított emberi arcra emlékeztet.

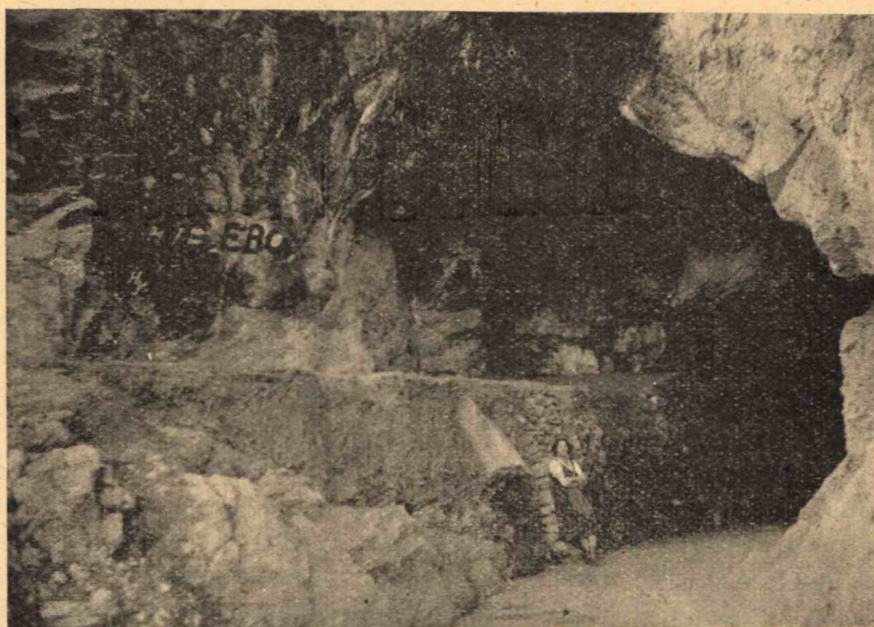
A Peskő-barlangban eddig gyűjtött csontípar mindenesetre feltűnést keltő jelenség a hazai paleolitikumban s utal arra, hogy a két főjegorkori rétegben talált csont- és kőipar tényleg az orinyaszienba tartozik. Az a körülmény, hogy ezt az ősköri ipart más európai hasonlókorú kőiparral szemben, jégkori lerakódásban találtuk, ne téritsen el ettől a megállapítástól, mert hisz ott van a szomszédos Istállóskői-barlang típusos orinyáki kőipara, amelyet hasonlóképpen glaciális emlősfajna kísér.

A mikrofaunás rétegből gyűjtött néhány apró penge és szilánkoltszélű nagyobb pengetőredék, valamint egy átfúrt mészgöngy még nem mondanak sokat. Ennél fontosabb a világossárga rétegben gyűjtött, alsó részén kilyukasztott rénszarvas ujjperce. A lyukasztás régi keletű és szándékos, ez tehát nem lehet más, mint sip, amilyent egyik-másik magdaléni kultúratelepről ismerünk. Valószínű tehát, hogy a világossárga agyag lerakódása idejében a magdaléni ősember is felkereste ezt a barlangot.

Mindezek az érdekes leletek arra köteleznek bennünket, hogy a

megkezdett rendszeres ásatást ebben a barlangban tolytassuk és befejezzük. Ez előreláthatólag még ebben az évben meg is fog történni.

A Peskő barlang 1934. évi ásatásaimat az egri érseki uradalom közeli vadászházából végeztem, amiért *Szmrecsányi Lajos* egri érsek Úr Önméltóságának ezen a helyen is hálás köszönetet mondok.



A Peskő—barlang belseje az ásatás alatt.

A BOHUJ-BARLANG FELTÁRÁSA.

Irta: OTTLIK TIBOR

A Bohuj-barlang a Krassó-megyei Stájerlak közelében fekvő mesterségesen felduzzasztott Bohuj- vagy Halas-tavat alkotó Bohuj-patak medrének folytatása. Amikor ugyanis ez a patak a tó völgyzáró gátját elhagyja, több száz méternyi hosszúságban a felszínen folyik, majd eltűnik s mint buvópatak a 2000—2500 m. hosszú Bohuj-barlangot szeli át.

Ez a barlang két szakaszból áll. Az első szakasz a patak eltűnési helyétől kb. 900 m.-ig terjed, egészen az u. n. középső kijáratig. Ez egy kürtöszerű nyílás, mely a Cuptoare-nyeregnél levő útelágazástól jobbra eső völgyben, beomlás folytán jött létre. A másik szakasz a középső-kijáratától mintegy 1500—1600 m.-nyire nyúlik a Celníc-erdő részben fekvő kijáratig, ill. a Bohuj-patak kifolyásáig.

A barlang a Resica-Művek területén fekszik, mint ahogy a megye túlnyomó vadregényes része is annak tulajdonát képezi. A Művek természetszerető uradalmi igazgatója, Mihalescu Vasile mérnök, állandóan pártfogolja Szakosztályunk működését s így jutalomdíjat tűzött ki annak, aki a Bohuj-barlangot elejétől végig bejárja. Ebben a barlangban, ugyanis annyi akadály van, hogy mindeddig nem találkozott ember, aki azt végigjárta volna.

Egyrészt a kitűzött jutalomdíj, másrészt pedig a felfedezési vágy arra serkentették tagtársainkat, hogy a barlang végigjárását megkísérelje. A vállalkozók először 1934. június 3-án rándultak ki a barlanghoz s azt gyalogosan megkísérelték bejárni, a benne felgyülemlett víz állása azonban oly magas volt, hogy a legnagyobb erőfeszítés mellett sem tudtak a víz folyásával szemben mélyebbre hatolni.

Látva, hogy a vízzel nem tudnak megbirkózni, a barlangból kimentek, hamarosan kis tutajt állítottak össze s ezzel nagy erőfeszítés mellett, hol vizen, hol szárazon haladva, mintegy 400 m.-nyire a barlangba hatoltak. Tovább nem jutottak, mert egyrészt az idő már előrehaladt, másrészt nagyon fáradtak voltak. Kutatóink nedvesen és fáradtan hazafelé indultak, elhatározva, hogy a munkát nem hagyják abba.

A második expedíciószerű kirándulás 1934. június 9-én történt. Erre az alkalomra koporsóalakú csolnakot készítettek, azt kocsira rakták s elindultak a veszedelmes, de regényes vállalkozás végrehajtására.

Ez alkalommal is a barlang alsó bejáratán, vagyis a Bohuj-patak kifolyásánál kezdték a behatolást. A csónak nagyszerűen bevált, ennek segítségével mintegy 1800 m.-es utat sikerült megtenniök, mire nagyobb vízesésen átvergődve, olyan helyhez jutottak, ahol a vízállás annyira emelkedett, a járat pedig annyira szűk lett, hogy sem csónakkal, sem gyalogosan nem tudtak továbbmenni. Így tehát vissza kellett fordulniök és hazamenet újabb terveket szőttek a legközelebbi kirándulásra.

A harmadik kirándulás 1934. június hó 24-én ment végbe, amikor a kutatócsapat két részre oszlott. Az egyik csapat és pedig *Molnár K. Árpád, Bárdos József, Kovács Ferenc* és *Hillebrandt Ödön* a felső bejáraton mentek a barlangba, magukkal víve a csónakot, míg a másik csapat, nevezetesen *Knoblauch Miksa, Löwenfeld Desső, Kovács Mihály* és *Bárdos Károly* a barlang középső bejáratánál hatoltak be és gyalogosan igyekeztek felfelé menni.

Az első csoport csak nehezen haladt előre, mert a csónakokkal kellett sokat bajlódniök. Hol vízen, hol sziklás parton törtettek előre, magukkal cipelve a nehéz csónakot, útközben változatos alakulatokban és pompás cseppkőképződményekben volt alkalmuk gyönyörködni.

Eleinte szépen haladtak előre, később azon a behatolás egyre nehezebbé vált, végül a kutatók egy 100 m. hosszú folyósóba jutottak, amelyben a víz szintje és a mennyezet közötti magasság már olyan csekély volt, hogy csak meggörnyedve és igen kinosan, lassan tudtak előrejutni. Ez a folyósó egy cseppkőekben gazdag résszel végződött, ahol a patak tóvá duzzadt. Itt úgy látszott, hogy a barlangnak vége van; hosszas keresés után azonban mégis sikerült egy keskeny rést találni, ahol azonban a vízállás olyan magas volt, hogy azon átkelni sem a parton, sem a vízen nem lehetett, de különben is az út folytatása amúgy is el volt torlaszolva deszkával és gallyal, hogy a víz ezen a helyen majdnem teljesen állt.

A kutatócsapat már-már teljesen elcsüggedt, amidőn egyszerre csak az eltorlaszolt résen világosság szűrődött át. Az ellencsapat lámpáinak fénye volt ez, sőt adott jelre hangjukat is áthallották. Ők is hasonló okoknál fogva megakadtak. A közös bajon úgy segítettek, hogy a túloldaliak a patak medrében összegyűlt iszapot lejjebb ásták, minek következtében a megszorult víz szintje mintegy 15 cm.-rel esett. Most az innenső csapat a hasadékban szorult gatz kiszedte, ami nem volt könnyű dolog, mert derékig, sőt azon felül is vízbe kellett merülniök. Kutatóink belefeküdtek csónakukba, mert a víz szintje és a mennyezet közötti rész már csak 10 cm. volt és a keskeny sikátoron át elindultak társaik felé, akik számításuk szerint már csak 40—50

m.-nyi távolságban lehettek. Vállalkozásukat siker koronázta, amennyiben a keskeny, kanyargós folyósón, amely további folytatásában mindinkább szélesedett, végre ügyel-bajjal átjutottak.

Ezzel a vállalkozással az Erdélyi Kárpát-Egyesület krassói osztályának sikerült a Bohuj-barlangot végigjárni. Ők voltak az elsők, akik ezt megtették, mert emberi emlékezet óta a barlangon senki sem ment át. Míg ugyanis a barlang többi könnyebben hozzáférhető szakaszaiban, a falakon vörös számok és egyéb bejegyzések láthatók, ezen a részen az emberi tevékenységnek semmi nyoma sincs. Ebben az eltorlaszolt szűk síkátorban a vízállás mindig olyan magas volt, hogy annak bejáratát látni sem lehetett.

A túloldalon megrekedt kutatók nagy izgalommal várták a síkátorban vergődő társaikat s mikor a lámpafényben megpillantották őket, üdvívalgásban törtek ki. Örömmel üdvözölték bátor turista testvéreiket, akik elszánt vállalkozásukkal dicsőséget szereztek az Erdélyi Kárpát-Egyesület-nek. Csak azok képesek ennek a feltáró munkának az igazi értékét felbecsülni, akik maguk is hasonló veszedelmes vállalkozásban már résztvettek.

A kutatók adatai nyomán e sorok írója megfogalmazta a Bohuj-barlang leírását s ehhez egy vázlatot csatolva, benyújtották *Mihalescu* igazgatónak. Ugyanezt tették a versenytársak is, akik leírásukhoz jól sikerült fényképeket is mellékeltek. A győztes a *Molnár K. Árpád* csoportja lett, mert az ellencsapat, a benyújtott leírás szerint, a barlangnak csak aránylag kicsi részét tárták fel; ők csak a kritikus pontig jutottak el, megjegyezvén, hogy: „ez a rész az ismeretlenség titka marad mindörökké.“

A *Resica-Művek* igazgatója, elolvasva a leírásokat, elhatározta, hogy a Bohuj-barlangot legközelebb teljesen feltárja és annak minden részét járhatóvá teszi, hogy a túristák és a természet rajongói a barlang szépségeiben, annak remek cseppkö díszében gyönyörködhessenek.

Oravica, 1934. október 5.

BARLANGKUTATÓ EGYESÜLETEK KÖZLEMÉNYEI.

A Magyar Barlangkutató Társulat 1935. április 30-án *Kadic Ottokár* dr. elnöklésével választmányi ülést tartott, amelyen főtítkár mindenekelőtt bejelenti *Hollendonner Ferenc* dr. egyetemi tanár, vál. tag. elhunytát. A temetésen résztvettek: *Hillebrand Jenő* dr. társelnök, *Kadic Ottokár* dr. ügyv. elnök és *Bogsch László* dr. főtítkár. A Társulat részvétét az özvegnél ügyv. elnök tolmácsolta. Elhunyt a magyar barlangtudományak a fosszilis faszenek anthrakotómiai vizsgálatával nagy szolgálatot tett. A megüresedett választmányi tagság helyére a Választmány a legtöbb szavazatot kapott póttagot, *Szekula Mária* kisasszonyt meghívja.

A Választmány az ügyvezető elnök és a főtítkár ajánlására levelező tagul választja: *Leszih Andort*, a Borsod Miskolci Múzeum örét, vitéz *Vasváry József* vezérkari őrnagyot és *Pacher Béla* dr. székestöv. tanácsjegyzőt. *Leszih Andor*, mint a nevezett múzeum öre, hosszú évek során lelkesen támogatta a borsodí Bükkben dolgozó barlangkutatókat, újabban pedig múzeológiai alapon, a barlangokban gyűjtött anyag gondos és tanulságos kiállításával propagandát fejt ki és népszerűvé teszi tudományunkat. Vitéz *Vasváry Jóssef*, mint a m. kir. Honvédség vezérkarának megbízottja, a várbeli pincebarlangok feltárása körül fejt ki újabban buzgó tevékenységet, míg *Pacher Béla* dr., mint a székesfővárosi közművelődési ügyosztály főtisztviselője támogatja a fővárosi barlangok ügyét.

Főtítkár jelenti, hogy a Borsod-Miskolci Múzeum *Herman Ottó* születésének 100. évfordulóján, júniusban, ünnepélyt rendez, amelyre a Társulatot is meghívta. A Választmány elhatározza, hogy az ünnepélyen résztvesz, az ügyvezető elnök által képviselteti magát azon, emléktáblát állít a *Herman-barlang* bejáratában és elkészíti a *Herman-barlang* monografiáját.

Főtítkár jelenti, hogy a Magyar-Turtsta-Szövetség kezelésébe vette a Baradlát s erre a célra megalakította a *Baradla-Bizottságot*. A Társulatot a Bizottságban *Cholnoky Jenő* dr. elnök képviseli. *Kessler Hubert* vál. tagot pedig a kereskedelemügyi miniszter a Baradla igazgatójává nevezte ki.

Főtítkár jelenti, hogy *Kyrle György* dr. egyetemi tanár vezetésével július közepén az osztrák barlangkutató egyesület tagjai és a bécsi barlangi tanszék hallgatói magyarországi tanulmányutra készülnek. A Választmány felkéri az ügyvezető elnököt, a főtítkárt és *Mottl Mária* dr. titkár kisasszonyt, hogy a vendégeket fogadják és ittartózkodásuk alatt kezükre járjanak.

Főtítkár jelenti, hogy a m. kir. rendőrség megengedte, hogy a Társulat tagjai, az arcképes igazolvány felmutatása mellett és belépőjegy nélkül, saját felelősségükre, az egyébként lezárt *Szemlőhegyi-barlangot* látogathatják.

Elnök jelenti, hogy 1935. március hó folyamán a székesfővárosi közművelődési ügyosztály *Liber Endre* alpolgármester elnöklésével ülést tartott, amelyen a várbeli pincebarlangok feltárását és a Várhegyi-barlang kezelését, egyelőre 2700 p. dotációval, a Társulatra bizta.

Elnök indítványozza, hogy a Választmány a Várhegyi-barlang ügyvitelére szűkebb „*Várhegyi Bizottság*“-ot szervezzen a következő tagokkal: elnök: *Kadic Ottokár* dr. ügyvezető elnök, előadó: *Mottl Mária* dr. titkár, tagok: a Társulat részéről: *Barbie Lajos* pénztáros, a Székesfőváros részéről: *Némethy Károly* tanácsnok, *Pacher Béla* dr. tanácsjegyő és *Mottl János* műszaki felügyelő.

Elnök jelenti, hogy a várbeli pincebarlangok feltárását a m. kir. Honvédség vezérkara is magáévé tette és a végzendő munkálatok vezetésére ügyvezető elnököt kérte fel, aki viszont arra kérte a Vezérkar főnökét, hogy a végzendő munkálatok a Magyar Barlangkutató Társulat keretein belül történjék, amihez vitéz *Somkutky József* altábornagy Úr Önagyméltósága készséggel hozzájárult.

Elnök jelenti, hogy az „*Internationale Quartär-Vereinigung*“ (INQUA) elnöke: *Götzinger Gusztáv* dr. főgeológus, főbányatanácsos felkérte az ügyvezető elnököt, hogy szervezze meg ennek a nemzetközi kutató egyesülésnek a magyarországi kutató osztályát. Utóbbi a következőképpen alakult meg: elnök: *Lóczy Lajos* dr. egyetemi tanár, a m. kir. Földtani Intézet igazgatója, eddigi tagok: *Kadic Ottokár* dr. c. egyetemi tanár, főgeológus, *Gaál István* dr. múzeumi igazgató, egyetemi m. tanár, *Scherf Emil* dr. osztálygeológus és *Mottl Mária* dr. paleontológus.

Mottl Mária dr.

A Magyar Barlangkutató Társulat 1935. évi április 30-án *Kadic Ottokár* dr. elnöklésével szakülést tartott, amelyen elnöklő a *Peskő-barlang*-ban végzett ásatásainak eredményéről számolt be. A barlang Felsőtárkány község határában a *Peskő-hegy* meredek mészkőfalában, 745

m. abs. magassága 10 m. A barlang jól rétegzett mészkőben fejlődött két párvonalas hasadék mentén.

A Magyar Barlangkutató Társulat Várhegyi Bizottsága 1935. május 7.-én *Kadic Ottokár* dr. elnöklése alatt tartotta első ülését. *Elnök* üdvözlí a megjelenteket és közlí, hogy a Magyar Barlangkutató Társulat választmánya 1935. évi április hó 30.-án tartott ülésén a Várhegyi barlang ügyeinek intézésére külön „Várhegyi Bizottság“-ot alakított, amelybe elnökül *Kadic Ottokár* cz. egyetemi tanárt, jegyzőül *Mottl Mária* dr. paleonológust, tagul *Némethy Károly* dr. tanácsnokot, *Pacher Béla* dr. tanácsjegyzőt, *Mottl János* műszaki főfelügyelőt, *Farkas Lajos* előjárót, *Skultéthy János* főmérnököt, vitéz *Vasváry József* vk. őrnagyot és *Barbie Lajost* választotta. A Bizottság a jelentést tudomásul veszi és *Pacher Béla* dr. indítványára bizottsági tagul még *Kovácsházy Vilmos* tanácsnokot, *Zilahy Dezső* igazgatót és *Markos Béla* h. igazgatót választja.

Elnök jelentí, hogy a társulati alapszabályok 51. §-a értelmében a bizottsági üléseiről jegyzőkönyv készitendő. A jelen ülés jegyzőkönyvének hitelesítésére *Pacher Béla* dr.-t kéri fel. Hogy a Székesfőváros a Bizottság ügyviteléről mindenkor tájékozva legyen, a jegyzőkönyv másolatát a Közművelődési Ügyosztálynak megküldí.

Elnök felkéri a jegyzőt, olvassa fel a Székesfőváros polgármesterének határozatát, mely szerint a M. B. T.-ot megbizza a várbeli pincebarlangok feltárásával és a már feltárt és rendezett Várhegyi barlangnak szentháromság-utcai szakaszának kezelésével és továbbfejlesztésével Ezt a munkát a Székesfőváros évi dotációval támogatja. Az 1935. évre engedélyezett 2700 pengős segélynek nagyobb része az I. ker. előljároság felső pincéinek rendezésére és két lépcsőjárat kiépítésére, kisebb része pedig egy ugyanítt felállítandó barlangtani gyűjtemény kezdeményezésére használandó.

Az átalakítási munkálatok befejezése után a Várhegyi barlang a nyilvánosság számára megnyitandó és a barlang szakszerű bemutatásáról gondoskodni kell. A határozat egyszersmind megengedi, hogy a Társulat a bemutatásért megfelelő belépődíjakat szedhessen; ezek első-sorban a barlang fentartására és továbbfejlesztésére fordítandók.

A várbeli pincebarlangokban végzendő feltáró munkálatoknál a polgármester felügyeleti jogot tart fenn magának. Az ezzel kapcsolatos központi intézkedések megtételére a Közművelődési Ügyosztályt hatalmazta fel, érintetlenül hagyva az I. kerületi előljároságnak hatáskörébe tartozó hatósági teendőket. A munkálatok műszaki ellenőrzésével a polgármester *Mottl János* műszaki főfelügyelőt bizta meg. A Társulat

részére szóló megbízás egyelőre — a végleges gyakorlat kialakulásáig — ideiglenes jellegű és három évre, tehát 1938. év végéig szól.

A Bizottság a polgármesteri határozat értelmében az ideai dotációt elsősorban az előjárósági felső pincék rendezésére és a két lépcsőlejárát megépítésére használja fel. E munka végrehajtására *Mottl János* műszaki felügyelő urat kéri fel.

Elnök indítványára a Bizottság elhatározza, hogy a pincebarlangok összességét ezentúl „*budavári pincebarlangok*“-nak, a rendezett pinceszakaszt pedig „*Várhegyi barlang*“-nak nevezi ezentúl. Utóbbit — a műszaki munkák befejezése után — megnyitja a nyilvánosság számára és gondoskodik vezetésről. A vezetést meghatározott napokon egyelőre *Barbie Lajos* és *Scholtz Pál Kornél* végzik. Más napokon az előjáróság portása mutatja be a barlangot. A belépődíj 50 fillér; katonák, turisták, cserkészek és leventék 30 fillért, míg tanulók 20 fillért fizetnek. Iskolák csoportos látogatása alkalmával a tanulójegy díja 10 fillér. A vezetők munkájukért a látogatási díjak 30 százalékát kapják.

Elnök jelenti, hogy április 1.-je óta a Társulat a m. kir. Honvédség megbízásából és a Belügy-, Pénzügy- és Külügyminisztérium anyagi támogatásával, a nevezett minisztériumok pincebarlangjaiban feltáró munkát végez, miáltal a várbeli pincebarlangoknak feltárása a Vár több helyén megindult.

Mottl Mária dr.

A Magyar Barlangkutató Társulat 1935. május 28.-án *Kadic Ottokár* elnöklése alatt választmányi ülést tartott, amelyen a Választmány több kisebb folyó ügy elintézése után felkéri az ügyvezető elnököt, hogy a Tudományos Társulatok és Intézmények Szövetségében a Társulatot továbbra is képviselje.

Jegyző ezután felolvassa a várbeli pincebarlangokra vonatkozó polgármesteri határozatot, és a Várhegyi Bizottság-nak 1935. május 7.-én tartott ülésének jegyzőkönyvét. Ezek ismertetését már fennebb közöltük.

Mottl Mária dr.

A Magyar Barlangkutató Társulat 1935. május 28.-án *Kadic Ottokár dr.* elnöklése alatt szakülést tartott, amelyen *Mottl Mária dr.* titkár beszámol „a cserépfaluí *Mussolini* barlangban gyűjtött őskori emlősök maradványain végzett vizsgálatok eredményeiről.“ A szigoruan rétegek szerint begyűjtött csontanyag faunisztikai és klimatológiai szempontból két csoportra oszlik. A legalsó, vörös, plasztikus agyagban javamusztérien kőiparral együtt talált csontanyag mérsékelt, erdei klímára utaló

állattársaság maradványait foglalta magában. A csontok túlnyomó része a kőszáli kecske egy kaukázusi alakjának elődjétől, a *Capra severizowii-ibex* fajtól ered. Ez arra vall, hogy a kőszáli kecske a subalyuki őseembernek kedvelt vadja volt.

A barlangkitöltés középső részét alkotó zöldesszürke barlangi agyagból gyűjtött csontanyag majdnem kizárólag a barlangi medvétől erednek, míg a kitöltés legfelsőbb rétegében, a világosbarna barlangi agyagban talált csontok közül első sorban érdekes rágcsáló-fauna tűnik fel. Ennek egyes alakjai, nevezetesen a *Cricetus*, *Citellus*, *Spalax* és *Arvicola*-fajok még ma is élnek hazánkban. Ezek mellett azonban a szélsőséges steppelakó ugróegérfaj, az *Alactaga saliens* is megvan. Nagyon érdekes továbbá egy ázsiai félszamárnak, az *Equus hemionus*-nak jelenléte is, amely eddig hazánkból nem volt ismeretes. Hasonlóképpen új fajnak számít jégkori faunánkban a *Cuon alpinus* is.

Mottl Mária dr.

A Magyar Barlangkutató Társulat Várhegyi Bizottsága 1935. október 25-én Kadóc Ottokár dr. elnöklése alatt ülést tartott a következő tárgyszorozattal.

Elnök jelenti, hogy az új légvédelmi törvény értelmében a m. kir. Honvédség kebelében légvédelmi parancsnokság létesült, ami a várbeli pincebarlangok kutatását is könnyíteni fogja. Parancsnok lett vitéz Ruszkay Jenő vezérkari ezredes, míg vitéz Vasváry József vezérkari őrnagyot, aki a pincebarlangok ügyében eddig képviselte a Honvédséget, kinevezték belgrádi és athéni attasénak. Helyébe a Bizottság tagul Ruszkay ezredest és Horányi századost választotta meg.

Elnök jelenti, hogy az I. kerületi előljárási műszaki osztálya élére Makoldy József műszaki tanácsos került, aki éveken át tanulmányozta az erdélyi várakat s így mint régésmérnök készséggel fog kezére járni a Bizottságnak. Ezért a Bizottság őt is tagjává választotta.

Elnök jelenti, hogy a Bizottság megbízásából Mottl János műszaki főfelügyelő a Székesfehérváros 2700 pengős dotációból augusztus hóban Gratzl és Bozó építészekkel rendbehozatta az I. kerületi előljárási épülete alatt levő felső pincéket és újraépítette a két levezető lépcsőt. Ezenkívül betonnal burkoltak az összes felső pincék alját. Ezzel a felső pincék arra is alkalmasakká váltak, hogy bennük a tervezett barlangtani gyűjteményt felállíthassuk.

Elnök jelenti, hogy az előljárási felső pincék rendezése után a Bizottság augusztus 17.-én, szerény keretek között megnyitotta a Várhegyi barlang szentháromság-utcai szakaszát. Meghívást kaptak: a

sajtó képviselői, a pincebarlangok tulajdonosai és a Társulat tagjai. A szép számban megjelent vendégek jelenlétében elnök rövid beszéd keretében a barlangot a nagyközönség számára megnyitottak nyilvánította. A megjelentek elismeréssel nyilatkoztak a barlangról és annak idegenforgalmi berendezéséről. A sajtó behatóan foglalkozott a barlanggal.

Barbie Lajos jelenti, hogy a megnyitás óta, tehát augusztus 17.-től szeptember 30-ig, összesen 3094 látogató kereste fel a barlangot, közöttük számos külföldi és 8 székesfővárosi iskola 352 tanulóval. Ezt a tekintélyes számot rövid 6 hét alatt nemcsak a sajtó jóindulatú támogatásának, hanem *Barbie Lajos* propaganda munkájának is köszönhetjük. Ezért elnök javaslatára a Bizottság *Barbie Lajost* a Várhegyi-barlang gondnokává választja.

Barbie Lajos jelentést tesz a bizottság eddigi pénzforgalmáról. Ebből a jelentésből kitűnik, hogy augusztus 17.-től szeptember 30.-ig a bevétel 3952.90 p. volt, ebből a székesfőváros 1935. évi támogatása 2700 pengőt, a barlang belépő díjai pedig 1252.90 pengőt tesznek ki. A kiadás 2667.99 p. volt, ebből építkezésre 2051.58 p., vezetők díjazása 410.54 p., látogató és vendégkönyv vásárlása 51.11 p., nyomtatványok 71.14 p., postaköltségek 30 p. és megnyitási költségek 55.62 p. *Elnök* kérésére *Pacher Béla* dr. tanácsjegyző intézkedni fog, hogy a bizottsági pénztárt egyszerűségi szempontból, időnként az I. kerületi előljárásság számvevősege nézi át.

A Bizottság elvben hozzájárul az elnöknek abbéli javaslatához, miszerint a belépő díjaknak bizonyos százalékát a „Barlangvilág” kiadására lehessen használni, ellenszolgáltatásul a lap hirdetésekét és propaganda-cikkeket közöl a barlangról.

Pacher Béla dr.-nak az előző ülésen tett javaslatára a Bizottság elhatározza, hogy a Várhegyi barlangról ismertető füzetet ad ki. Erre a célra az elnöknek „A Természet”-ben korábban megjelent a budavári pincebarlangokról írt cikke kellő átdolgozással és kiegészítéssel szolgálhat.

A Bizottság az *elnök* javaslatára tagul választotta báró *Szentkereszt Pál* miniszt. titkárt, aki a Kereskedelemügyi Minisztériumban képviseli az idegenforgalmi ügyet. *Szentkereszt* báró gondoskodni fog, hogy az idegenvezetők vendégeiket a Vár látogatása alkalmával a barlangba is elvezessék. Tanácsolja, hogy a barlang érdekességeinek fokozására, benne helyenként kisebb látványosságokat kellene létesíteni. *Markos Béla* igazgató ugyanezt javasolja. A Bizottság hozzájárul az *elnök* abbéli javaslatához, hogy a barlang egyik fülkéje alakíttassék át csont-

kamrává, ahová az egyik várbeli kazamatában heverő emberi csontok kerülnének.

Barbie Lajos.

A Magyar Barlangkutató Társulat 1935. október 29-én *Kadic Ottokár* dr. elnöklése alatt választmányi ülést tartott. A jegyzőkönyvet *Schönviszky László* titkár vezette.

A jegyzőkönyvek felolvasása után főtítkár jelenti, hogy rendes tagul jelentkezett a M. O. V. E. Központi Lövész és Sport-Egyesület Turista Szakosztálya. Az elnök és a főtítkár ajánlatára a Választmány a jelentkező szakosztályt rendes tagul választotta. A Választmány továbbá elnök és főtítkár ajánlására levelező tagul választja *Jankó László* győri tanítóképezdei igazgatót és *Szokoly János* zirzi községi főjegyzőt.

Elnök jelenti, hogy a Szemlőhegyi barlang átvétele ügyében tárgyalt *Miklóssy Géza* gyógyszerésszel, aki 3000 pengő biztosíték és a bevételek 50 százaléka biztosítása ellenében hajlandó volna a barlangot alapítvány alakjában a Társulatnak átengedni. *Miklóssy* azt is kiköti, hogy ő és neje a barlang gondozásában aktív részt vehessenek. A választmány úgy határoz, hogy a fenti alapon a Társulat tárgyalásba bocsátkozhat. Megegyezés esetében a barlang talpraállítására a Székesfővárosnál segély megszerzése iránt lépéseket fog tenni.

Sebős Károly jelenti, hogy a Társulat megbízásából megkezdte a Solymári barlang felmérését. A Magyar Turista-Egyesület Pénteki Asztala erre az időre díjmentes fekvőhelyet biztosított a zsiroshegyi menedékházban.

Schönviszky László.

A Magyar Barlangkutató Társulat választmánya.

PARTFOGÓK: FÜLÖP JÓZSIÁS SZÁSZ COBURG és GÓTHAI HERCEG Kir. Fenség. ESTERHÁZY MÓRIC gróf, v. b. t. t., cs. és kir. kamarás, volt miniszterelnök. JANKOVICH BÉLA dr. ny. vallás- és közoktatásügyi miniszter, SZÉCHENYI ALADÁR gróf, cs. és kir. kamarás, felsőházi tag.

TISZTELETBELI TAGOK: BELLA LAJOS ny. főrealiskolai ig. BOCK HERMANN gráci műszaki tanácsos. BREUIL HENRY abbé, a párisi ősembertani intézet tanára. GÁLFFY IGNÁC ny. felsőkereskedelmi iskolai igazgató. GORJANOVIC KRAMBERGER K. udvari tanácsos, egy. tanár. KAÁN KÁROLY ny. földmivelésügyi államtitkár, KYRLE GYÖRGY bécsi egy. tanár. OBERMAIER HUGÓ madridi egy. tanár, PERCO ANDRÁS a postumiai barlang igazgatója és WIEGERS FRIEGYES c. egyetemi tanár, berlini geológus.

ALAPÍTÓ TAGOK: MAGYARHONI FÖLDTANI TÁRSULAT. JANKOVICH BÉLA dr., ny. vallás- és közoktatásügyi min. SZÉCHENYI ALADÁR gróf, cs. és kir. kamarás, felsőházi tag.

TISZTIKAR: *Elnök:* CHOLNOKY JENŐ dr. egyetemi tanár. *Társelnökök:* HILLEBRAND JENŐ dr. muzeumi igazgató, egyet. m. tanár és SOLDOS BÉLA dr. főispán. *Ügyvezető elnök:* KADIC OTTOKÁR dr., c. egyet. tanár, főgeológus. *Főtítkár:* BOGSCH LÁSZLÓ dr., egyet. tanársegéd. *Títkárok:* MOTTL MÁRIA dr. paleontologus és SCHÖNVISZKY LÁSZLÓ székesfőv. könyvt. tiszt. *Ellenőr:* ATZÉL FRIGYES műszaki tisztviselő. *Pénztáros:* BARBIE LAJOS barlang-gondnok. *Ügyész:* KERESZTES BÉLA dr. ügyvéd.

VÁLASZTMÁNYI TAGOK: BIRÓ LÁSZLÓ egyetemi hallgató, BOROS ÁDÁM dr. egyet. m. tanár, DUDICH ENDRE dr. egyetemi tanár, ENDREI ELEMÉR meteorologus, GAÁL ISTVÁN dr. muzeumi igazgató, egyet. m. tanár, GEBHARDT ANTAL dr. egyet. m. tanár, járásbíró, HERISCH JÓZSEF kereskedő, JASKÓ SÁNDOR dr. egyet. tanársegéd, KAFFKA PÉTER főmérnök, KESSLER HUBERT barlang-igazgató, KESSLER HUBERTNÉ, KLÉBERT J. ELEMÉR műszerész, KOLOSVÁRY GÁBOR dr. egyet. m. tanár, LÓCZY LAJOS dr. egyetemi tanár, igazgató, PÁPA MIKLÓS székesfőv. tisztv. ifj. SAÁD ANDOR dr. orvos, SEBŐS KÁROLY magántisztviselő, SCHERF EMIL dr. osztály geologus, SCHRÉTER ZOLTÁN dr. főgeológus, STILLER GYŐZŐ ny. Máv. főfelügyelő, STOKKER JÓZSEF dr. járásbíró-sági fogalmazó, SZENTES FERENC dr., egyet. tanársegéd, VÉGHÉLYI LAJOS dr. adjunktus és VENDL ALADÁR dr. műegyetemi tanár.

SZÁMVIZSGÁLÓ BIZOTTSÁG: *Elnök:* ASCHER ANTAL ny. kvesztor, műegy. tanácsos. *Tagok:* MAJER ISTVÁN dr. geológus és NOSZKY JENŐ dr. múzeum-igazgató.

Budapest székesfőváros legújabb természeti és történelmi látványosága a
Magyar Barlangkutató Társaság kezelésében levő

VÁRHEGYI BARLANG

szenháromság-utcai szakasza.

Bejárat az I. kerületi előjáróság udvarából (I. Szentháromság-utca 2.)

Megtekinthető minden csütörtök, szombat és vasárnap
egész napon át. Csoportos látogatásokat más napokon
is fogadunk, ha azt 3 nappal előbb a barlanggondnoknál
bejelentik. (Cím: Barbie Lajos Budapest, V. Akadémia-u. 13.)

Belépő díj 50 fill. Katonák, turisták, cserkészek és leventék belépődíja 30
fill., tanulójege 20 fill., iskolák csoportos látogatása alkalmával a tanulójege
díja 10 fillér.

Sziklamászó turisták figyelmébe ajánljuk a

Budapesti Túrlista Egyesület kezelésében levő

SOLYMÁRI BARLANGOT

Megközelítheő Solymár és Nagykovácsiról.

Jegyek és barlangi öltöny a barlangfölötti barlangházban válthatók.

Ellátás a közeli z s i r o s h e g y i menedékházban.

Budapest székesfőváros legrégibb és legjobban berendezett barlangja a
Pannonia Túrlista Egyesület Barlangkutató Szakosztálya
kezelésében levő

PÁLVÖLGYI BARLANG

Megtekinthető minden vasár- és ünnepnap reggel 9 órától este 6 óráig.

Előzetes bejelentésre bármikor.

Megközelítheő villamoson az újlaki templomig, innen félórai gyaloglással
a Szépvölgyi uton.

A Magyar Túrlista-Szövetség igazolt tagjainak csoportos látogatása esetében
kedvezményt nyújtunk.

III., Szépvölgyi-út 82 sz.

Telefon aut. 50-3-38.