

BARLANGVILÁG

NÉPSZERŰ BARLANGTANI FOLYÓIRAT

SZERKESZTI:

KADIC OTTOKÁR

XII. KÖTET

3—4. FÜZET



MEGJELENIK NÉGYSZER ÉVENKÉNT

ELŐFIZETÉSI ÁR EGY ÉVRE 3 P — EGY FÜZET ÁRA 1 P

KIADJA:

A MAGYAR BARLANGKUTATÓ TÁRSULAT

BUDAPEST, 1942. DECEMBER

TARTALOM — INHALT

	Oldal — Seite
A budavári barlangpincék. Irta: Kadic O. — — — — —	49
A Balaton vidékének barlangjai. Irta: Margittay R. — — — — —	76
Barlangkutatás a szilicei fennsíkon. Irta: Szenes J. — — — — —	80
Ismertetés — — — — —	85
Barlangkutató egyesületek közleményei — — — — —	86
Die Höhlenkeller von Budavár. Von O. Kadic. — — — — —	92
Die Höhlen des Balatonsees. Von R. Margittay. — — — — —	96
Höhlenforschung am Silicer Karstplateau Von J. Szenes. — — — — —	96

Budapest székesfőváros legújabb természeti és történeti látványossága

a Magyar Barlangkutató Társulat kezelésében levő

VÁRHEGYI BARLANG

Bejárat az I. kerületi előjáróság udvarából (I., Szentháromság-utca 2.)

Megtekinthető szakszerű vezetés mellett minden nap, reggel 9-től délután 2-ig. **Csoportos látogatásokat** legcélszerűbb három nappal előbb titkári hivatalunknál bejelenteni. (Szentháromság-utca 2.)

Belépő díj: 50 fillér. Katonák, turisták, cserkészek és leventék belépődíja 30 fillér. Tanulójegy: 20 fillér. Iskolák csoportos látogatása alkalmával a tanulójegy díja 10 fillér.

Tagjainknak és előfizetőinknek melegen ajánljuk a Magyar Földtani Társulat népszerű folyóiratát, a

FÖLDTANI ÉRTESITŐT,

mely barlangvonatkozású közleményeket is hoz. — Előfizetési ára egy évre 2.— P. Megrendelhető: Budapest, VIII., Magyar Nemzeti Múzeum Őslénytár.

A Magyar Barlangkutató Társulat titkári hivatala, a Várhegyi barlang gondnoksága és a „Barlangvilág“ szerkesztősége: Budapest, I., Szentháromság-utca 2. szám alatt van, ahová mindennemű levelezés címzendő.

BARLANGVILÁG

XII. KÖTET

1942.

3—4. FÜZET

A BUDAVÁRI BARLANGPINCÉK, A VÁRHEGYI BARLANG ÉS A BARLANGTANI GYŰJTEMÉNY ISMERTETÉSE

13. képpel a szövegben.

Irta: Kadic Ottokár dr.

A BUDAVÁRI BARLANGPINCÉK.

Székesfővárosunk egyik legelőkelőbb negyedében, történelmünk legkimagaslóbb színhelyén, a házak, utcák és terek alatt mélyrenyuló és emeletesen egymásfölé helyezkedő pincehelyiségek vannak. A Vár nevezetességeit látogató idegen nem is sejti, hogy lábai alatt, a Várhegy mélyében teljesen elfelejtett, elásott régi városrész fekszik. Ezeket a labirintusszerűen össze-vissza futó, titokzatos földalatti üregeket, a várbeli lakósok szerint, a törökök vájták ki budavári uralmuk alatt, hogy háborús időben iderejthessék kincsüket, bennük elraktározzák élelmüket és lőszerüket, legrosszabb esetben ebben az útvesztőben elrejtőzve, titkos kijáratokon a Várból menekülhessenek. Innen ered a „török pincék“ elnevezésük is.

Majdnem minden várbeli háznak van egy-két ilyen pincéje. A házak udvarából először régi lépcsőkön a felső pincékbe megyünk. Ezek a megszokott magasságban az épület alatt, a földszintől 2—3 m-nyi mélységben, lágy talajban fekszenek; oldalaik kőből épültek, mennyezetük téglával boltozott. A felső pincék legtöbbször a megszokott pincéknél nagyobbak és gondosabban kiépítettek; vannak itt szépen

negépített termek, folyosók, sőt helyenkint nagy csarnokszerű helyiségek is.

A felső pincék valamelyik részéből kőbevált lejáraton, régi lépcsőkön megyünk a mélyebben fekvő, fennebb említett „törökpincék“-be. Ezek átlag 8 m mélységben, legtöbbször a háztelkeken kívül, az úttest alatt, részben kőben fekvő üregek, miért is a várbeli lakosok ezeket még „sziklapincék“-nek is nevezik. Mennyezetük mindenütt kőzetből áll, oldalaik is sok helyen szintén ugyanaz, legtöbbször azonban mállott márgából, vagy folyami lerakódásból állanak. Az első esetben a lágyabb márgaoldalakat egyenesre faragták, a laza részeket pedig kővel vagy téglával aláfalazták. Minden pincének van egy-két légaknája, amely a felszínre vezet, legtöbbször jelenleg felső végén befalazott.

Hogy ezek az érdekes földalatti üregek eredetileg milyen célt szolgáltak és mikor építették, errenézve alig találunk feljegyzéseket. Az a kevés adat, amelyet sikerült eddig az irodalomból összegyűjteni, mindegyike arra utal, hogy borpincék voltak. Ebben a tekintetben valóban fontos közgazdasági szerepük lehetett; az egyes pincék terjedelméből és gondos kidolgozásából következtetni lehet egykori szőlőgazdasági jelentőségükre, arra a rég letűnt időszakra, amikor a budai dombságot még nagykiterjedésű szőlőkertek övezték. Mikor azután a budai szőlők elpusztultak s a bortermelés hanyatlani kezdett, a várbeli törökpincék is elvesztették egykori közgazdasági jelentőségüket. Az a kevés bor, amelyet a gazda megmaradt szőlőjében évenként termelt vagy vásárolt, a felső pincéjében is elfért.

A szóban levő pincéket ma már senki sem használja, ezek fölöslegessé váltak, sőt mint veszélyesnek vélt üregeket szeméttel és építkezési törmelékekkel töltik be s ezzel ezeket a legendás történelmi helyeket évről-évre pusztítják. A várbeli törökpincékről újabban annyira megfeledkeztek, hogy a mai nemzedék alig tud valamit azok létezéséről.

A tudomány szintén teljesen elhanyagolta ezeket a rendkívül érdekes üregeket. Egy-két szakdolgozaton kívül, amely mellékesen a várbeli pincékről is megemlékezik, se földtani, se történelmi mű nincs, amely azokat behatóbban ismertetné. Az első, aki ezekkel a pincékkel alaposan foglalkozott, egy fővárosi mérnök volt, aki azokat a múlt század nyolcvanas éveiben a Székesfőváros megbízásából több éven át felmérte, alaprajzukat és szelvényeit megrajzolta. Később a várbeli alagút víztelnitésével kapcsolatban geológusok víz-



1. kép. A Fortuna-utca 21. sz. ház barlangpincéje.

rajzi szempontból járták be a pincéknek egy részét. Ez az egész, ami műszaki és tudományos szempontból a várbeli törökpincékben végeztek. Azóta sem geológus, sem régész bennük nem fordult meg; csak ujságírók keresték fel időközökben, hogy azokat bejárva, színes közlésekben ecseteljék a bennük látott és átélt borzalmakat.

Ilyen körülmények között érthető, hogy mi barlangkutatók is csak jó későn értesültünk a várbeli törökpincék létezéséről és tudományos jelentőségükről. Tudtuk ugyan, hogy ilyenek vannak, de mivel mindenki ezekről úgy beszélt és írt, hogy azok közetbe vájt pincék, olyanféléknek tartottuk, mint amilyeneket Kőbánya és Budafok vidékén az emberi kéz mesterségesen alkotott; mint ilyenek, ugyanis, nem tartoznak a barlangkutatók tárgykörébe.

Újabbán azután ismételt figyelmeztetésre és buzdításra az 1931. év végén a törökpincéket két fővárosi mérnök vezetése mellett mi barlangkutatók is felkerestük s megállapítottuk, hogy a szóban levő pincék tulajdonképpen az itteni mésztufában természetes úton képződött üregek, vagyis m é s z t u f a b a r l a n g o k. Mikor ez a nagyjelentőségű tény kiderült, a m. kir. Földtani Intézet megbízásából a Vár összes pincéit bejártuk, átkutattuk és lefényképeztük. Ezt

a vállalkozást bizonyos mértékben megnehezítette az a körülmény, hogy a pincéknek túlnyomó része magánházakból nyílik s így azok tanulmányozása csakis a tulajdonosok hozzájárulásával történhetett. Ez magyarázza meg egyszersmind azt is, hogy ezek a pincék miért maradtak ennyire ismeretlenek a tudomány és a nyilvánosság előtt.

Mikor több, mint egy hónapig tartott kutatásaink végére értünk és a Vár összes hozzáférhető barlangpincéit bejártuk, magunk előtt láttuk ezeknek a mésztufaüregeknek teljes nagyszerűségét, tudományos, idegenforgalmi s nem utolsó sorban légvédelmi nagy jelentőségét. Beláttuk, hogy akkor, amikor e helyek fontosságának tudatára ébredtünk, azokat nem hagyhatjuk továbbra is abban az állapotban, amelybe a felnemismerés és nemtörődömség taszított és évtizedeken át feledésben tartott. Ennek következtében mindent megtettünk, hogy az illetékes tudományos, honvédelmi és székesfővárosi hivatalos körök figyelmét e páratlanul álló természeti és történelmi emlékek jelentőségére felhívjuk s azokat a feledés homályából kiragadva, a tudomány, az idegenforgalom és a honvédelem szolgálatába állítsuk. A következő két fejezet rövid ismertetéséből kitűnik majd, hogy ezt a célkitűzést mennyire sikerült néhány év leforgása alatt megközelítenünk.

*

A várbeli barlangpincék vízszintes kiterjedésükkel és függőleges légaknáikkal úgy tárják fel a Várhegy felső szakaszát, mint ahogyan azt bányavidékeken a bányák altárói és aknái teszik. A geológus ezeket vizsgálva, részletes betekintést kap a hegy belsejébe, amit egy házakkal beépített és kövezettel borított városrészben külszíni vizsgálatokkal alig tudna elérni. Az utolsó években a barlangpincékben végzett földtani vizsgálatok és feltárások a következő fontosabb tapasztalatokhoz vezettek.

A Várhegy zömét, mint tudjuk, b u d a i m á r g a alkotja. Ép állapotban ez jól rétegezett, padosan elválló, szilárd kőzet, de mihelyt levegő és különösen víz éri, könnyen mállik, a víz kioldja belőle a meszet, miáltal ez a kőzet agyaggá válik. A márgának ez a rossz tulajdonsága egyszersmind az oka a Vár nyugati oldalán történt csuszamlásoknak. A márgát a barlangpincékben mindenütt megtaláljuk, ha aljukat mélyebbre ássuk. A hegyhát déli részében a márga a pincék oldalain is jelentkezik.

A budai márgára a hegyhát dunai peremén, a Verbőczy- és Fortuna-utcai barlangpincék oldalait f o l y a m i ü l e d é k e k,



2. kép. Az Uri-utca 32. sz. ház barlangpincéje.

nevezetesen iszap, homok és kavics képezi. Ez nem más, mint a Dúnának őskori lerakódása, ami viszont azt jelenti, hogy a Duna az őskorban a hegyhát magasságában folyt, hullámai a Verbőczy- és Fortuna-utca táján volt partján rakta le hordalékát. Mindebből következik, hogy az őskorban a Duna ártere, vagyis a pesti sík a Várhegy magasságában terült el.

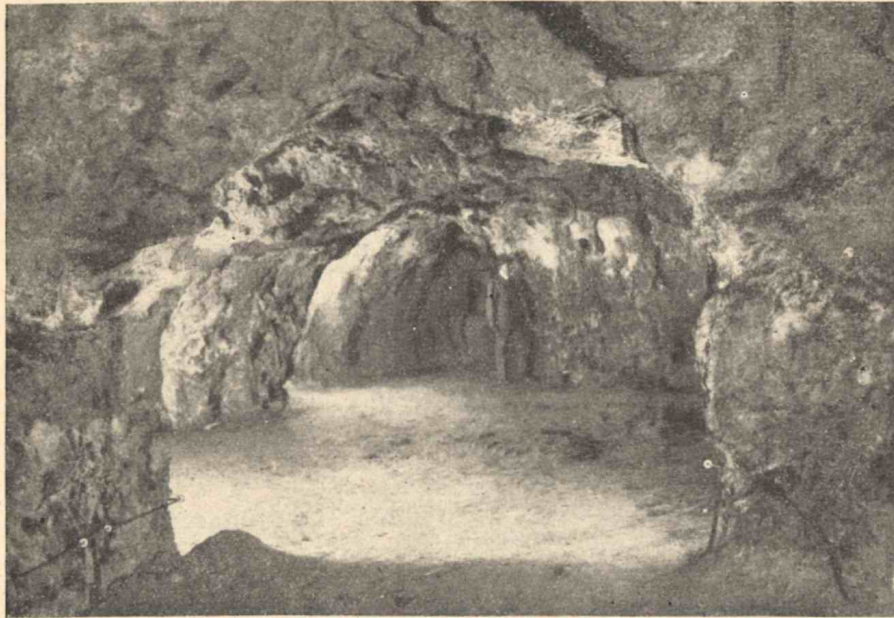
De vannak a Várhegynek más eredetű kavicsstelepei is. Mikor az Országház-utca 6. sz. ház barlangpincéjének alját mélyítettük, szivárgó talajvízre akadtunk. Hogy ennek eredetét megállapítsuk, gödröt ásattunk a pince fenekébe s ekkor 1 m mélységben vastag kavicsstelepre akadtunk, amelyből víz ömlött a felszínre. Az ökölnyi nagyságú kavicsszemek részben mészkőből, részben pedig homokkőből állanak, olyan kőzetek ezek, amelyek a Budai hegységben honosak. Eszerint ezt a kavicsot nem a Duna, hanem az Ördög-árok patakja hozta a hegységből. Ebből következik, hogy régi időkben a Vérmező síkja is a Várhegy háta magasságában feküdt. A Duna és a Vérmező patakja később fokozatosan mélyebbre vájták árterüket, míg végre a mai állapot ki nem alakult.

Az Uri-utca 72. sz. ház alatti barlangpincék feltárása alkalmával egy, a márgába bevágódott őskori patakmederre bukkantunk, melynek kitöltéséből sok kisebb-nagyobb csont került a felszínre. A nagycsontok az őselefánttól, ősrorszarvútól és több más olyan emlőstől erednek, amelyek csak meleg éghajlatú vidékeken élhetnek. Ebből következik, hogy abban az időben, amikor ez a patak a Várhegy hátán folyt és üledékeit lerakta, Hazánkban meleg, szubtrópusi klíma uralkodott.

A Várhegy középső szakaszán az említett folyami üledékek kiékelődnek s helyettük a márgára porhanyós, meszes agyag rakódott, ez képezi az itteni pincék oldalfalait. A barlangpincékben végzett feltáró munkálatok alkalmával, a fenék mélyítésénél és az összekötő altárók kiválásánál ebben a meszes agyagban is, több helyen megtalálták az őselefánt, ősrorszarvú és gimszarvas csontjait. Ez a fontos felfedezés arról tanuskodik, hogy ennek a meszes agyagnak a hegyháton történt lerakódása szintén a meleg éghajlat idejében történt.

Abban a rég letűnt időben, amikor a Duna és az Ördög-árok patakjának ártere a Várhegy hegyhátával egysíkban feküdt és az előbb ismertetett lerakódások történtek, a budai Dunaparton jelenleg felszálló hőforrásoknak egyrésze a mai Dísztéren fakadt. Ezekből a meszes hővizekből rakódott le az a hatalmas mésztufaréteg, amelyben később a barlangpincék képződtek. Hogy ez tényleg így történt, erről tanuskodnak azok a jellegzetes mogyoró-, dió-, sőt tojásnagyságú mészgömbök, az ún. pizolitok vagy borsókövek, amelyeket a Dísztér és Kaszinó-utca egyes barlangpincéiben rógóta ismerünk. A felbugyogó termális forrásban lebegő apró homokszemek körül egymásfelé vékony mészkérgek rakódtak le, miáltal az említett mészgömbök képződtek; ez rendszerint csak hőforrásoknál szokott történni. Ahol tehát mésztufában pizolitokat találunk, ott egészen biztosra vehetjük, hogy egykor hőforrás fakadt. Ezt a jelenséget a Dísztér környékén is észleltük.

A mésztufa átlagos vastagsága 5—6 m, a Szent György-tér felé ez a réteg vékonyodik, a Bécsikapu-tér felé ellenben vastagodik, úgyhogy azon a tájon a mésztufa a 10—14 m vastagságot is eléri. A mésztufa mintegy kőpáncél fekszik a Várhegy hátán, úgyhogy, ha valaki ezt a mésztáblát megemelhetné, az egész várbeli épületcsoport vele együtt máshová helyezhetné.



3. kép. A Szentháromság-utca 3. sz. ház barlangpincéje.

A mésztufa lerakódása után, a benne keletkezett repedéseken és hézagokon át, a felszínen összegyülemelő víz a mélységbe szivárgott és annak alján részben oldó, részben pedig vájjó hatásánál fogva, létrehozta a szóban levő m é s z t u f a ü r e g e k e t. A víz itt nagy munkát végzett, mert a Várhegy egész területén, bárhol mélyesztettek lejáratot, vagy légaknát, mindenütt kisebb-nagyobb üregre akadtak. A Vár lakói eszerint biztosra mentek, amikor házaikból a mésztufát lejtős aknával áttörve, sziklaüregre számítottak.

Ezek a mésztufaüregek eredeti alakjukban szabálytalan, alacsony üregek lehettek; hogy pincéknek megfeleljenek, azokat mélyíteni, esetleg bővíteni, az oldalakat sok helyen kifalazni, a mennyezetet pedig pillérekkel alátámasztani kellett. A pincékben összegyülemelő talajvíz levezetésére egyik-másik helyen mély kutakat, szellőztetés céljából pedig légaknákat vájjattak. Ilymódon az emberi kéz ezeket a természetes üregeket többé-kevésbé átalakította, egykori eredetük azonban mindegyikén tisztán látható; éppen ezért különös, hogy barlang voltukat eddig még senki sem ismerte fel.

Természetes eredetüket főleg a víznek kivájó és kilugozó hatásában látjuk. Majdnem minden pincének a mennyezetén és oldalain

mély kivájásokat és csipkézett kimarásokat észlelünk. Az elsőket a folyóvíznek koptató és kivájó munkájának tulajdoníthatjuk, a csipkézett részek pedig a víz oldó hatása folytán jöttek létre. Mindezek a képződmények olyan szépek és változatosak, hogy bizonyos mértékben pótolják más barlangok cseppkódíszét. Cseppkőképződés ugyan helyenként itt is meg van, de nagyon szerény alakban jelentkezik. Itt legfőbb csak apró cseppkőcsapokat és kisebb méretű falbekérgezéseket találunk.

Egyik-másik barlangpincében csepegő és szivárgó víz teszi nedvessé a talajt és falakat. A szivárgás helyenként olyan nagy, hogy a víz kisebb tócsákban gyülik össze; nagyobb tavakat, ahogy azt régebben híresztelték, sehol sem találunk. A barlangokban szivárgó vizek, rendes körülmények között, a külszíni csapadékvizekből erednek. A mi esetünkben ez kevésbé valószínű, mert a Várhegy háta annyira be van építve, utcái és terei annyira be vannak burkolva, hogy a gyorsan lefutó csapadékvíznek csak igen csekély része szivároghat a talajba. A mésztufabarlangokban észlelhető vízcepegés tehát máshonnan, inkább a várbeli régi, rossz csatornákból származik, ahonnan a mésztufán át filtrálódva a mélységbe megtisztult alakban érkezik. Hogy ez így van, azt a vegyi vizsgálat is igazolja; kitünt ugyanis, hogy a legtisztább pincevizek is fertőzve vannak.

A budavári barlangpincék, mint természetes mésztufairegek, a világ legritkább barlangjai közé tartoznak. Mésztufában ugyanis csak ritkán képződnek nagyobb terjedelmű üregek; a legnagyobb mésztufabarlangot eddig is Hazánk területén ismertük meg, s ez a szépségben utólérhetetlen lillafüredi Anna-barlang. A budavári barlangok jóval nagyobb kiterjedésűek és sokkal változatosabbak, mint az Anna-barlang. A régebben végzett felmérések ugyanis kiderítették, hogy a törökpincék fő- és mellékjáratainak hosszúsága a 10 km-t is meghaladja. Ha tehát a jelenleg elszigetelt várbeli sziklaüregeket áttörésekkel és altárókkal összekötjük, megkapjuk a világ legnagyobb mésztufabarlangját.

Már ez a körülmény egymagában is indokolja, hogy a várbeli barlangpincéket minél előbb s minél nagyobb anyagi áldozattal feltárjuk, rendezzük és az idegenforgalom szolgálatába állítsuk. Minden erőnkkel arra kell törekednünk, hogy a Várhegy mélyén fekvő, eddig fel nem ismert nemzeti kincsünket felkarolva, európai színvonalra



4. kép. A Várhegyi barlang megnyitása 1935 augusztus 17-én.

emeljük, s mint egyedülálló székesfővárosi látványosságot a nyilvánosság legszélesebb köreinek bemutatassuk. Hogy ebből a nagy feladatból eddig mennyit sikerült megvalósítanunk, az a következő fejezetből fog kitünni.

A VÁRHEGYI BARLANG.

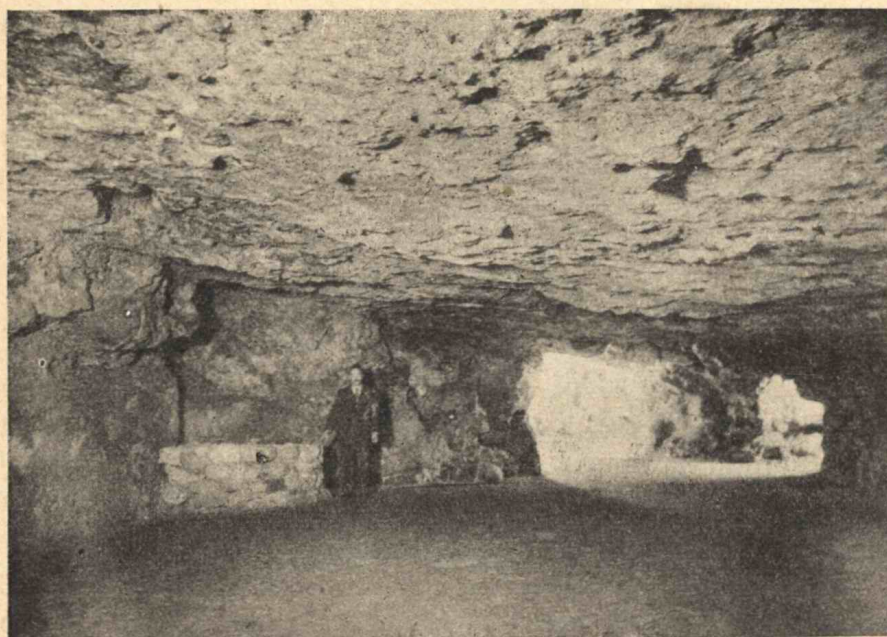
A végzett vizsgálatok révén megismerve a várbeli barlangpincék tudományos és idegenforgalmi jelentőségét, minden erőnkkel arra törekedtünk, hogy ezeket az eltemetett és eddig meg nem becsült helyeket felkaroljuk, feltárjuk, kellőképpen rendezzük, kivilágítsuk és a feledés homályából kiemelve, az említett célok szolgálatába állítsuk. Az első lépés ebben a tekintetben akkor történt, amikor a Székesfőváros I. kerületének előljárósága, illetőleg ennek műszaki osztálya, először az előljárósági, azután pedig a szomszédos szentháromságutcai pincéket megfelelően rendezte.

A második fontos lépés az 1935. évben történt, amikor a Székesfőváros a budavári barlangpincék feltárását, rendezését és kezelését a Magyar Barlangkutató Társulatra bízta. A törökpincék ügye ezzel a legilletékesebb társadalmi szerv kezeibe került, amely azonnal módot keresett arra, hogy az addig rendbehozott szentháromságutcai szakaszt, V á r h e g y i b a r l a n g néven, az idegenforgalomba kapcsolja és a nagynyilvánosság számára megnyissa. Ez még ugyanabban az évben, augusztus hó 17-én történt, s ezzel a nevezetes aktsal az elfelejtett és elhanyagolt budavári törökpincék történetében új fejezet kezdődik.

A barlang ügyeinek intézésére a Társulat kebelében külön „V á r h e g y i B i z o t t s á g” alakult, amelyben társulati tagokon kívül a Székesfőváros központja, az I. kerületi előljáróság és az idegenforgalmi szervek vannak képviselve. Bár a Bizottság a barlangot az idegenforgalmi idény végén vette át, azt még abban az évben közel 5000 látogató kereste fel.

A barlang átvétele utáni években a Várhegyi Bizottság arra törekedett, hogy a Szentháromság-utca alatt fekvő összes pincéket minél előbb feltárja, rendezze s ezzel a meglévő szakaszt újabb részekkel bővítse. Mikor mindez elkészült, áttértünk az Uri-utcának a Disz-tér felé haladó házak alatti barlangpincék feltárására és rendezésére. Ez a nagy munka a Székesfőváros rendszeres évi segélyével történt s főleg az üregekben felhalmozott építkezési törmelék kitakarításából és elfuvarozásából, az alacsonyabb üregek mélyítéséből és a feltárt részek kiépítéséből állott. Mivel minden háznak elkülönített pincéi vannak, az egyes barlangokat falattörésekkel és altárók kivájtásával kellett összekötni. A különböző szintekben fekvő üregeket lépcsők építésével tettük könnyen járhatóvá s amikor minden építő munka elkészült, a feltárt és rendbehozott barlangpincéket villannyal világítottuk ki.

Az ilymódon idegenforgalmi szempontból rendezett Várhegyi barlang jelenleg a Szentháromság-utca és az Uri-utca alatt terjed egészen a 17-es házig. Területi kiterjedése megközelíti az 1500 m²-t, teljes hosszúsága a mellékjáratokkal együtt 300 m; átlagos mélysége a felszín alatt 8—10 m. Könnyebb áttekintés szempontjából a jelenleg rendezett barlangot két külön körjáratú szakaszra osztottuk; az első szakasz teljesen be van fejezve, a másik még munka alatt van.



5 kép. A Várhegyi barlang I. szakasz, I. terme.

Az általános ismertetés után, lépünk közelebb a barlanghoz és nézzük meg egyes részeit úgy, ahogy az a rendszeres vezetés alatt szokott történni. A látogatás kiinduló pontja a Szentháromság-utca 2. sz. alatti kerületi előjáróság épülete lett, mint erre a célra legalkalmasabb közhely. Az előjáróság előtt elhaladó idegennek a szeme megakad a főkapuban kifüggesztett két plakáton, amelyről magyar, német, francia és angol nyelven megtudjuk, hogy milyen körülmények között látogathatjuk meg a Várhegyi barlangot.

Az előjáróság épületében, az egykori magisztrátusban van a Magyar Barlangkutató Társulat titkári hivatala és a Várhegyi barlang gondnoksága. Az épületnek ezen legérdekesebb sarkában, ahol egykor kápolna állott, kapott a Társulat a Székesfővárostól hivatalos elhelyezést. Ebben a boltíves, ódon helyiségben készülnek azok a tervek, melyek szerint a barlangpincék feltárása és a gyűjtemény elrendezése történik.

Az előjáróság kapuján belépve és a kapualján végighaladva, üvegajtóhoz érünk, amelyen felirat jelzi, hogy erre kell mennünk a barlanghoz. Először magas falak közé zárt, macskakövekkel kirakott udvarba lépünk; ennek komorságát azzal igyekeztünk tompítani, hogy

fala alsó szegélyébe köröskörül örökzöld növényeket helyezett a Székesfővárosi Kertészet. Innen látjuk a házfedélből kimagasló egykori kápolnának még megmaradt tornyocskáját is. Balra vízszintesen fekvő kétszárnyú csapóajtó köti le figyelmünket; ez volt a barlang régebbi lejárata; jelenleg jobboldalt, nyitott előcsarnokon át jutunk oda. Itt van a pénztár és a vezető szobája is.

Első szakasz.

Az előcsarnok egyik sarkában nyíló ajtón át kőből épített Z-alakú lépcsős folyósón megyünk le az előljáróság egykori felső pincéinek első termébe, ahonnan balra további számos lépcső a barlangba vezet. A lejtősakna-alakú lejáratot régi időben a mésztufában vájták ki; itt látjuk először a mésztufa hatalmas vastagságát.

Az utolsó lépcsőről lelépve, a mésztufalakerakódás alatt kifejlődött természetes üregbe, a barlang első szakaszának I. t e r m é b e érünk. A széles, alacsony üreg mennyezetét alkotó mésztufa ferde síkban lejt, ami azt jelenti, hogy az álló vízből lerakódott mésztufa eredetileg vízszintes rétegpadjai, földmozgások következtében, itt ferde helyzetbe jutottak. Jobboldalt régi kutat pillantunk meg, jórészt tiszta vízzel kitöltve, fölötte légakna mered a magasba, egészen a járda szintjéig. Baloldalt, a fal mellett alacsony kőalapzaton vas-kampós kőgolyó foglal helyet, ezt a kút tisztítása alkalmával találtuk.

Az első teremből bővített természetes átjárón, néhány lépcsőn föllépve, a barlang II. t e r m é b e jutunk. Ez teljes egészében, mésztufában képződött; itt győződhetünk meg leginkább arról, hogy a várbeli törökpincék valóban természetes üregek. Az egyik sarokban régi lépcsők vezetnek a fölötte levő Szentháromság-utca 5. sz. ház felső pincéjébe, a másik sarokban kivilágított légakna nyulik a felszínre. A mésztufa vastagsága ezen a helyen 6 méter.

Most mesterségesen áttört kapun, néhány lépcsőn ereszkedünk a III. t e r e m b e. Idegenforgalmi szempontból ez talán a leglátványosabb hely; ez a híres Russwurm-féle cukrászdának a barlang-pincéje. (Szentháromság-utca 17.) Előttünk meredeken lejtő feljárat vezet a magasba régi, korhadtt lépcsőkkel. Balra oldalfülke nyílik, amelyben az öreg cukrász pezsgőjét tartotta s meghitt vendégeit ide vezette le. Jelenleg több, egymásfelé félkörben sorakozó emberi koponya és egyéb csont van elhelyezve. Ha közelebbről megfigyeljük eze-



6. kép. A Várhegyi barlang I. szakasz, V. terme.

ket a koponyákat, szembeötlik alakjuk különfélesége, valamint az is, hogy egyik-másik koponyán az erőszak nyoma is megfigyelhető, mely valószínűleg zúzástól és vágástól ered. A terem mennyezetén látható fekete foltok állítólag fáklyafüsttől erednek.

Innen néhány lépcsőn fellépve, a IV. t e r e m b e jutunk. Balra mesterségesen kivájt altáró az egyik párvonalasan haladó terembe vezet, valamivel tovább a sárookban körülfalazott mély gödör foglal helyet; ebben időnként talajvíz gyűlik össze. Jobboldalt jól megtartott régi lépcsők vezetnek ugyancsak a fölötte levő Szentháromság-utca 7. sz. ház felső pincéjébe, mellette pedig gondosan kivájt légakna nyúlik a felszínre, amely a barlangban folyó munkálatoknál anyagszállításra szolgál.

Mesterségesen áttört kapun hosszúranyúlt, haránt irányban terjedő, nagy üregbe, az V. t e r e m b e lépünk, melynek lágy oldalfalai egyenesre vannak lefaragva. A terem jobboldali szárnyából régi, korhadtt lépcsők a Szentháromság-utca 9. sz. ház felső pincéjébe vezetnek, mellette kiöblösödő részből keskeny, alacsony folyosó indul ki, mely jobbra vakon végződik. Itt az ásatások alkalmával talált teljes emberi csontváz van elhelyezve, mellette ló- és kutyacsontok

feküdtek, ami arra vall, hogy a gazdát hű állattársaival együtt temették el.

Az ismertetett hosszú terem baloldali szárnya fülkével bővül ki, ezzel szemben néhány lépcső, mesterségesen áttört kapun át a VI. t e r e m b e vezet. Ez a „Fehér galamb“ vendéglőjének a barlang-pincéje. (Szentháromság-utca 11.) A jobboldalt látható régi lépcsők arra szolgáltak, hogy a vendéglő felső- és középső borpincéjéből a harmadik, legmélyebben fekvő sziklapincébe lehessen menni. A lépcsők előtt itt is légakna mered a magasba.

Baloldalt széles kapun át ismét kisebb üregbe, a VII. t e r e m b e jutunk. A látogató meglepődik, amikor baloldalt, a terem egyik sarkában kitömött bábút pillant meg. Az első pillanatban valóban úgy tűnik fel, mintha élő ember állna a kötélhágcsón. Széles mély kút épült itt régi időben, mely a Szentháromság- és Uri-utca keresztezésén, a jelenlegi Hadik-szobor mellett nyílhatott a felszínen. A beállított, teljes felszerelésbe öltözött bábú a mélységbe nyúló, kútszerű barlangok, az ú. n. zombolyok kutatásának módját szemlélteti ilyen feltűnő alakban.

Ezzel a teremmel végződik a barlangnak szentháromságutcai szakasza, az ezután feltárt és rendezett üregek már az Uri-utca alatt fekszenek. Ezek közül az első, vagyis sorban a VIII. t e r e m, elülső részében széles, négyszögalakú természetes pillér támasztja alá a mennyezetet, szemben, a terem végső részében gondosan megépített régi lépcsők visznek a Szentháromság-utca 4. sz. ház felső, tágas pincéjébe.

Az előbb említett lépcsők mellett mesterségesen kivájt rövid altárón át megyünk igen szép, természetes üregbe, a IX. t e r e m b e. A fényező sugaraiban tündöklő háttér lecsüngő sziklatömbjeivel és csipkézett mennyezetével a mesebeli tündérek és manók lakóhelyét varázsolja szemeink elé. Jobboldalt, a fényező fölött négyszögalakú nyílás elzárását látjuk; ezt a deszkákkal elzárt kaput időnként hófehér penész lepi el, ami úgy tűnik fel, mintha hó borítaná a mennyezetnek ezt a részét. A bejárattal szemben kővel kiépített kapu nyílik a barlang második szakaszába, mi azonban lejtős talajon balra kanyarodunk és a terem alsó részének jobb sarkában nyíló lépcsős lejáraton a következő mélyebben fekvő nagy üregbe megyünk.

Ez a X. t e r e m, a barlangnak egyik legtekintélyesebb csarnokszerű ürege; magas, természetes boltíves mennyezete széles légaknával végződik. A levezető lépcsők mellett, a sarokban, terméskővel



7. kép. A Várhegyi barlang I. szakasz, IX. terme.

körülfalazott kút foglal helyet, az itt időnként összegyűlő talajvíz befogadására. Jobboldalt a közepén pompásan kiépített kőkapun át vezetnek lépcsők a barlang második szakaszába. Az ívelt kapu tetejéről lecsüngő régi lámpás sárgás fénye misztikusan világítja be az egész környezetet. A csarnok mennyezetéről színpalakra emlékeztető, félelmetesen lecsüngő sziklarészeket kerek oszlopokkal támasztottuk alá. A fényszórával megvilágított szép nagy barlangrész felejthetetlen nyomokat hagy a látogató lelkében.

Ebből a csarnokszerű nagy üregből még nemrég a kilencedik és innen tovább az összes többi látott termeken át kellett a barlang elejére menni. Hogy ettől az úttól a látogatókat megkíméljük, újabban nagyobb áttörést vájtunk a következő legközelebbi terembe. Mikor a széles folyosó kivájasával 8 m-nyire előrehaladtunk, egy teljesen ismeretlen, köröskörül zárt kis üregbe, a **XI. t e r e m b e** törtünk be, mely jórészt régi szeméttel volt kitöltve. Utóbbinak kitakarítása közben szebbnél-szebb középkori edénytöredéket és sok állati csontot gyűjtöttünk. Az üregnek magasba nyuló mennyezete szeméttörmelékkel eltömött hasadékkal végződik.

Ebből az érdekes üregből újabban épített néhány lépcsőn kapaszkodunk fel az első szakasz utolsóelőtti **XII. t e r m é b e**. Pompás

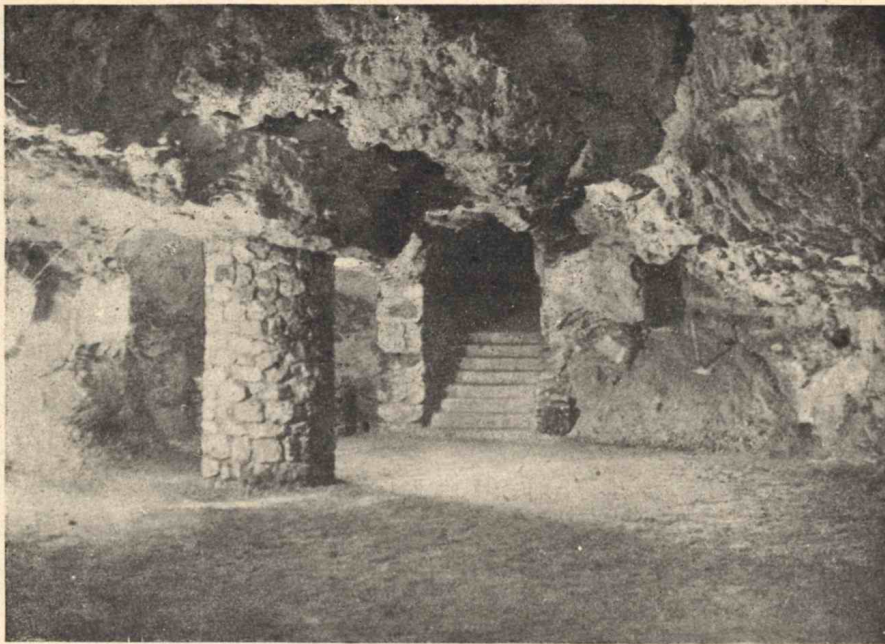
üreg ez is, különösen, ha mennyezetét a fényzőró megvilágításában szemléljük. A mennyezet egyik sarkában légakna mered a magasba, másik sarkában pedig négyszögalakú befalazott nyílás látható. Valószínű, hogy ebből a nyílásból fahágcsó nyúlt le az egykori magisztrátus valamelyik felső pincéjéből.

Innen egyszersmind széles kapun át, legszebb távlatkép nyílik a barlang második hatalmas üregébe, a hosszúranyult, XIII. t e r e m b e. Gyönyörű látvány jutalmazza meg eddigi fáradságunkat, amikor végignézzük az utolsó egybenyíló termek távlatképét. Jobboldalt régi, mély kút nyulik a talajba, fenekén kristálytiszta víz tükröződik vissza. A kút felső pereme vékony római téglával van kiépítve, fölötte pedig légakna visz a magasba. Hirtelen meglepetés ér bennünket, amikor a vezető megcsavarja a fényzőró kapcsát és a hosszú terem csipkézett mennyezetét beragyogják a villanyfénynek odairányított sugarai.

A m á s o d i k s z a k a s z.

A még feltárás alatt álló második szakaszból eddig még csak hat üreget tártunk fel. Megtekintésüket az első szakasz X. terméből kezdjük meg. E csarnokszerű teremnek misztikusan megvilágított lépcsőin felkapaszkodva, a második szakasz I. t e r m é b e jutunk. Ez a barlang egyik legszebb ürege. Széppé teszi ezt a kis termet a mennyezetén kialakult mély csipkézett kimarások, érdekessé pedig az egyik sarokban gondosan megépített régi kút a „p a s a k ú t j a”. Ezt a pompás kis üreget, a többtől eltérően, három színben, kék, piros és kék világításban látjuk.

Ebből a misztikusan kivilágított kis teremből, széles kapun át, igen széles, alacsony, csarnokszerű barlangrészbe, a II. t e r e m b e lépünk. Ez az eddig látottaktól abban különbözik, hogy oldalait körkörül kifalazták. A második szakasszal ugyanis a Várhegy olyan részébe jutottunk, ahol a mésztufa közvetlenül a budai márgán fekszik, a pincék márga oldalai ennek következtében erősen mállottak, s ezért kellett aláfalazni. Ezt a széles csarnokot három négyszögalakú pillér támasztja alá. Egyik sarkában, ahol elég nagy a vízcsepegés, falbekérgezés képződött, a mennyezetről pedig apró cseppkövek csüngnek. Az egyik ellenkező sarkából lépcsők vezetnek a fölötte levő Uri-utca 19. sz. ház felső pincéjébe. Ennek a pincének három légaknája van.



8. kép. A Várhegyi barlang I. szakasz, X. terme.

Az ismertetett nagy terem tulsó falának két sarkából egy-egy kapu vezet hasonló típusú, megnyúlt háromszögű, tág üregbe, a III. t e r e m b e. Ennek mennyezetét is négyszögalakú pillér támasztja alá, mellette széles akna visz a magasba. E terem egyik fala mellett deszkaállványon régi építőtéglák gyűjteménye van kiállítva. Ezeket az előjáróság mérnöki osztálya gyűjtötte össze a Vár területén.

Az előző terem végső részéből balra kisebb üregbe, a IV. t e r e m b e megyünk; ennek be nem falazott oldalain feltárva látjuk a mállott márga padjait. Ez a pincerész a Baltaköz alatt fekszik. Ezzel a kis üreggel végződik egyszersmind az Uri-utca páratlan számú házak barlangpincéinek feltárt sorozata. A tulsó párosszámú, még hátramaradt két legújabbban feltárt és rendezett törökpincét az első szakasz IX. terméből kiindulva keressük fel.

A már említett, kövel kiépített kapun áthaladva, elég tágas üregbe, a második szakasz V. t e r m é b e lépünk. Mennyezetét hatalmas épített pillér támasztja alá. A jobboldalon még nemrég nyílt az Uri-utca 24. sz. ház felső pincéjéből jövő lépcsős lejárát, a rendezés alkalmával ezt a rossz állapotban volt építményt elfalaztuk. El-

falaztuk a mellette nyíló, építkezési törmelékkél a mennyezetig feltöltött mellékfolyosóját is.

A pillér mögött széles kapu hasonló üregbe, a VI. t e r e m b e vezet. Ennek mennyezetét vékony pillér támasztja alá, mellette széles légakna a felszínre visz és a törmelék kiszállítására szolgál. Jobboldalt a sarokban lépcsők vezetnek az Uri-utca 22. sz. ház felső pincéjébe, baloldalt pedig, az elülső sarokban kiépített kapu, néhány lépcsőn lelépve, a II. nagyterembe jutunk.

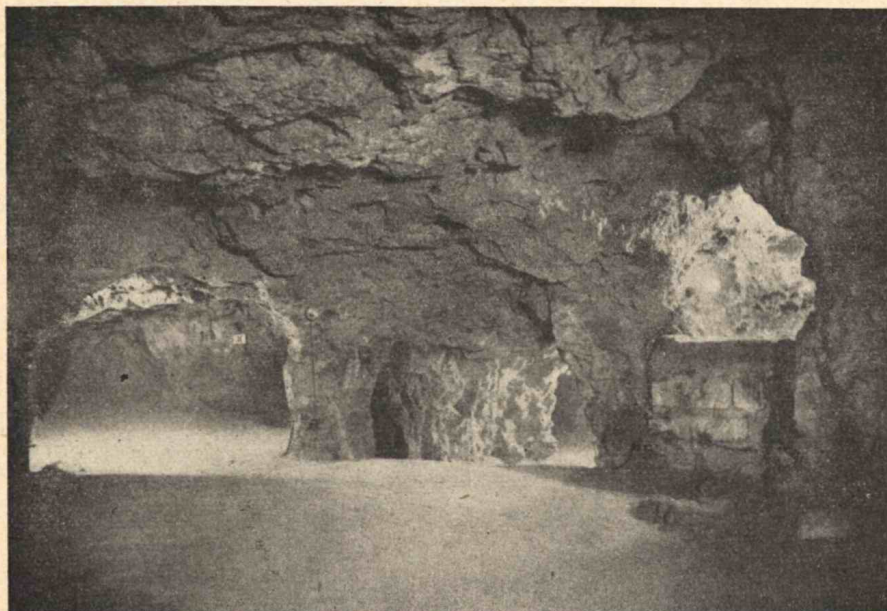
Ezzel a Várhegyi barlangnak eddig feltárt és rendezett üregei végére jutottunk. Az Uri-utca további részében, a Tárnok-utca és a Dísz-tér alatt fekvő barlangpincék még feltárássra várnak. Reméljük, hogy újabb anyagi támogatással ezek felkarolása és a meglévő barlangba való bekapcsolása a közeli jövőben megtörténik.

*

Mintha csodálatos, mesebeli álomból ébredtünk volna, úgy hagyjuk el a Várhegyi barlang pompás termeit, titokzatos zegzugos üregeit és folyosóit. Az utca járdájára lépve, szinte hihetetlennek találjuk, hogy a Vár zajos, forgalmas utcái és terei alatt a világ legcsodálatosabb természeti és történeti emlékei terülnek el. Valóban, amit itt láttunk, egyedülálló látványosság, amelynek sehol a világon nincsen párja. Ezeket nem lehet összehasonlítani sem cseppköves mészkőbarlangokkal, sem a megszokott alakú, boltozott régi pincékkal, de még az ismert régi kazamatákkal sem. Ezek természetes mésztufabarlangok, amelyeket az emberi kéz történelmi időkben részben pincékké alakított, tehát olyan egyedülálló helyek, ahol a természet alkotásai ölelkeznek az emberi kéz munkájával.

Rég letűnt idők emlékei ezek, amelyeknek falai között, ki tudja milyen események játszódtak le. Mint pincék közgazdasági jólétről, vidám szüretekről, jóízű borról és a budai polgárok jókedvéről beszélhetnek. Mint háborús rejtőhelyek, hatalmaskodók börtönei és vesztőhelyei sok szomorúságról és kétségbeesésről panaszkodhatnak. Kétségtelen, hogy a Vár egykori életének bizonyos hányada itt játszódtott le.

Nézzük meg ezeket a csodálatos helyeket, amelyeknek falait az idő örökzöld repkénye futja be, s ha titokzatos, zegzugos útjain végig haladunk, meg fogunk győződni, hogy Budapest nemcsak a föld felett, de a föld alatt is nyújt pompás látnivalót.



9. kép. A Várhegyi barlang I. szakasz, XIII. terme.

A BARLANGTANI GYŰJTEMÉNY.

A Várhegyi barlanghoz az első években az Elöljáróság udvarából nyíló régi lépcsőlejáraton kellett először a felső pincékbe lemenni, azután öt üres, ódon pincehelyiségen végighaladni, míg végre a tulajdonképeni barlanglejárathoz értünk.

Hogy ez a lejárás érdekes és tanulságos legyen, a Magyar Barlangkutató Társulat az 1936. évben elhatározta, hogy ezekben a felső pincékben kiállítja a feltárás közben gyűjtött kőzeteket és régiségeket. Ez a vállalkozás különösen akkor kapott lendületet, amikor a Székesfővárosi Képtár erre a célra átengedte kiselejtezett vitrinjeit. A gyűjtés évről-évre szaporodott s amikor a gyűjtemény már megfelelő testet öltött, ebbe felvettük a Székesfőváros többi barlangjában s a távolabbi barlangokban közben összegyűjtött anyagot is.

Mivel a Társulatnak egyelőre nem áll módjában, hogy nagy költségekkel rendszeres ásatásokat végezzen a hazai barlangokban, gyűjteményében csak olyan anyagokat állíthat ki, amelyekhez ingyen vagy olcsó úton hozzájuthat. Érthető tehát, hogy ott, ahol egyedülálló leleteket mégis be akarunk mutatni, természetű másolatokat és képeket kell igénybe vennünk.

A Társulat egyelőre arra törekszik, hogy gyűjteménye minél népszerűbb és tanulságosabb legyen. Főcélja az, hogy érdekes tárgyak bemutatásával, szakszerű magyarázat mellett, a tanuló ifjúság és a művelt közönség körében felkeltse az érdeklődést a barlang- és ősemberkutatás iránt. Hogy ezt elérje, a kiállított tárgyakat olyan szemléltető alakban mutatja be, hogy azt mindenki könnyen megértse. A tárgyakat bőséges magyarázó szöveg és faliképek kísérik. A főszempont az, hogy minden csoportosítás barlangok szerint történjen. Minden vitrinben egy-egy barlang kőzetei, régiségei, rajzai, fényképei és a reá vonatkozó magyarázó szöveg vannak kiállítva. A szemlélő ily módon tiszta képet kap az illető barlang földtani viszonyairól, az egykor benne lefolyt életről és a bentlakott ősember művelődéséről.

Ugyanezt a célt szolgálják a falakon kifüggesztett nagyalakú fényképcsoportok is. Egyazon nagy kartonlapon látja a szemlélő fényképekben a barlang közelebbi és távolabbi környékét, kutatásának történetét, valamint külső és belső arculatát. Falon találjuk a hazai barlang-vidékek térképeit, a barlangtipusok rajzait, a barlangok alaprajzait és szelvényeit, valamint a Föld legújabb történetének, a negyedidőszak időrendi beosztását.

Különös súlyt fektet a Társulat a barlangi ősember alakjának és életének szemléltető bemutatására. Három mellszobor felállításával bemutatjuk az ősemberi fajták testi fejlődését, számos faliképen pedig a régibb és újabb kőkor eszközeinek típusait és használatát, az ősember életének, művelődésének és művészetének egyes megnyilvánulásait.

A barlangi gyűjtemény felállításával a Társulat pótolni kívánja azokat a hézagokat, amelyeket az iskolában a barlang- és ősembertanból nem volt alkalmunk megtanulni. Ezek után lássuk magát a gyűjteményt, termék szerint.

Az I. t e r e m b e n látjuk vitrinekben kiállítva a barlangpincék feltárása alkalmával gyűjtött régiségeket és az ezekre vonatkozó magyarázó faliképeket. A vezető mindenek előtt három tömbképen megmagyarázza Budapest vidékének földtani kialakulását.

Az első tömbkép a Budai hegységnek azon térszíni viszonyait mutatja be, amilyenek a jégkorszak előtt voltak. A pesti síkság és a Vérmező szintje ebben az időszakban a Várhegy gerincével egy vonalban állott, a budai hegyek pedig ebből a fennsíkbeli dombok alakjában emelkedtek ki. A Duna és az Ördögárok patakja ekkor szintén



10. kép. A Várhegyi barlang II. szakasz, I. terme.

ilyen magasan folytak. A másik tömbképen azt az állapotot látjuk, amikor a folyó és a patak medrét a jégkorszak idejében jóval mélyebbre vájta és árterét alacsonyabb szintre mélyítette. Az előző ártér maradványai a hegyek lábán magas terraszok alakjában még ma is láthatók. A harmadik tömbkép a hegységet a jégkorszak utáni időszakban, vagyis a mai állapotában szemlélteti. A Duna és a patak árterét ebben az időszakban még mélyebbre süllyesztette, az előző ártér foszlányai pedig alacsonyabb terraszok alakjában maradtak meg.

A barlanghoz vezető bejárat fölötti falon látjuk nagyméretű fényképben a Vár tájképét háztömbjeivel, palotáival és templomaival, alatta a Várhegy földtani szelvénye foglal helyet a beléje illeszkedő barlangpincék és felső pincék metszeteivel. Ezen a szelvényen a sárga színnel jelzett budai márga alkotja a hegy zömét; erre üledtek helyenként a vörös színnel jelzett folyami lerakódások és az ezekkel egykorú porhanyós, meszes agyag; ezekre rakódott továbbá a kékjelzésű mésztufa, s mindezeket a rétegeket végül a szürke színű, jelenkori humusz és törmelék födi. A fehéren hagyott foltok a felsőpincék és barlangpincék üregeit jelentik. A szemlélő itt világosan

látja, hogy miképpen fekszenek ezek az üregek a hegy belsejében. Két faliképen látjuk a barlangpincék fényképeit felvéve a feltárás előtt és utána.

Az első vitrinben vannak kiállítva azon kőzetek mintái, amelyek a Várhegy felépítésében szerepelnek. E kőzetek egymásutánját a mellékelt szelvény szemlélteti. A másik vitrinben látjuk azokat az emlőscsontokat, amelyeket az U r i - u t c a 72. sz. ház barlangpincéjéből kerültek a felszínre. Itt elsősorban az őselefánt hatalmas zápfogai kötik le figyelmünket. Nemkevésbé érdekesek a jégkor előtti orrszarvútól, lőtől, bölénytől, szarvastól, hiénától, medvétől és kutyától eredő csontok. E csontokkal egyidőben kerültek felszínre apró kovaszilánkok és egy csontból készült karika. Ez a néhány, egészen jelentéktelennek látszó, százezeréves régiség nemcsak a fővárosnak, hanem az egész országnak legrégebbi ősemberi emlékei közé tartozik. Egy harmadik vitrinben vannak kiállítva történelmi időkből származó állati csontmaradványok és edénytöredékek. Efölött lóg a falon Magyarország barlangtani térképe.

A II. t e r e m b e n találjuk Budapest főváros és környéke területén előforduló barlangokból eredő tárgyakat, a falakon pedig azok fényképeit és a főváros határában előforduló barlangok térképét.

Az első vitrinben feltűnik a solymári kőfejtő egyik hasadékából, a S o l y m á r i s z i k l a ü r e g - b ől kikerült barlangi oroslán négy, majdnem teljesen megmaradt mancsának másolata. Rendkívül becses lelet ez, mert az oroslán barlangjainkban nagyon ritka állat.

A második vitrinben látjuk a P á l v ö l g y i b a r l a n g alaprajzát, körülötte a benne előforduló kőzetek mintáit. Ez a régóta ismert, időszerűen rendezett, látványos barlang főleg arról nevezetes, hogy kétszer keletkezett, először hideg, másodsor pedig meleg vizek kilugozása folytán.

A harmadik vitrinben kapott helyet a F e r e n c h e g y i b a r l a n g alaprajza és egynehány benne előforduló kőzet. Ezt a Ferenchegy oldalában több, egymást keresztező hasadék mentén fejlődött barlang keskeny és magas járatai miatt csak sziklamászásban gyakorolt természetjárók kereshetik fel.

A negyedik vitrinben gyönyörködhetünk a S z e m l ő h e g y i b a r l a n g körözsáiban. Ez a barlang ugyanis különösen arról nevezetes, hogy ősidőben meleg vizek járták át és ezek mésztartalmából képződtek a pompás körözsák. Ezek a barlang falait olyan dúsan vonják be, mint sehol másutt.



11. kép. A barlangtani gyűjtemény I. terme.
Egyik részlet.

A terem tulsó oldalán vannak nagyobb vitrinben kiállítva azon jégkori emlősök csontmaradványai, amelyeket az Óbuda fölötti T á b o r h e g y i s z i k l a ü r e g feltárása alkalmával gyűjtöttünk. Föbben az állattársaságban képviselve van különösen a vadló, a gyapjas orrszarvú és a gimszarvas. Mindezeknek a fajoknak jelenléte a nevezett sziklaüregben arról tanuskodik, hogy abban az időben, amikor azok itt éltek, Hazánkban hideg éghajlat uralkodott.

A terem falain látjuk székesfővárosi barlangjaink fényképeit papiroslemezeken csoportosítva. Az egyik képcsoport egyesíti azokat a régi fényképeket, amelyeket a Pálvölgyi barlang első feltárása alkalmával vették fel. Ugyanakkor vették fel a barlangban azokat a fényképeket, amelyek a második lemezen vannak csoportosítva. Két további képcsoporton látjuk azokat a barlangrészeket, amelyeket legújabbán tártak fel a Pálvölgyi barlangban. Külön képtömb mutatja be a Szemlőhegyi barlang egyes részleteit.

A III. t e r e m b e n főleg a hazai ősember barlangi leletei vannak tanulságos alakban vitrinekben kiállítva. A falakon több festmény és rajz az ősember életéből vett jeleneteket ábrázolja. Három mellszobor az ősember fajtáit mutatja be.

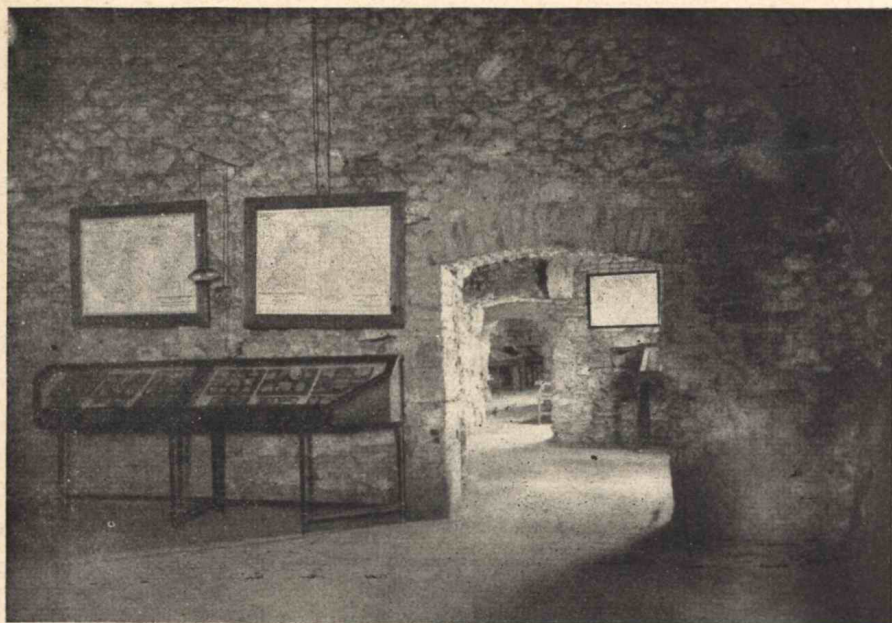
Az első két kisebb vitrinben találjuk a *Peskő-barlang* felásatása alkalmával gyűjtött őslénytani és ősrégészeti anyagot. A barlangkitöltés mélyebb rétegeiből főleg a barlangi medve és a rénszarvas csontjai kerültek felszínre. A kitöltés felső rétegeiből tömegesen rágcsálók, madarak, hüllők, kétéltűek és halak apró csontjait gyűjtöttük. Ezeket a kicsi gerinceseket ragadozó madarak, különösen baglyok hozták prédagyanánt a barlangba. A csontokon kívül még egynéhány kőből és csontból készült őskőkori szerszámot találtunk ezekben a rétegekben. A második kis vitrinben a barlang humusztakarójából kikerült régiségeket, nevezetesen háziállatok csontjait, újkőkori cserépedény-töredékeket és csontból készített eszközöket állítottunk ki.

A mellette levő nagy vitrinben találjuk meg Magyarország egyik legnevezetesebb barlangjának, a cserépfalui „Subalyuk“ vagyis *Mussolini-barlang* őskőkori emlékeinek másolatait. Itt két különböző rétegcsoportban megtaláltuk az ú. n. musztiéri kultúra két szintjét; a barlangkitöltés mélyebb rétegeiben a javamusztérient, a magasabb rétegekben pedig a késői musztérient. Ez az első eset, hogy ennek az őskőkori kultúrának ezt a két szintjét megtaláltuk egyazon barlang szelvényében s így fejlődését pontosan megállapíthattuk.

E barlang második nevezetessége az, hogy a felső szint kultúrá-rétegéből egy neandervölgyi típusú nő állkapcsa és egyéb csontjai kerültek felszínre. Valamivel tovább, ugyanabban a rétegben, egy gyermek koponya-töredékei feküdtek.

E nagyjelentőségű őskőkori régiségekkel együtt számos állati csontot gyűjtöttünk; a mélyebb rétegekben a kőszáli kecske és más enyhe klímát kedvelő emlősök csontjait, a magasabb rétegekben pedig a barlangi medve és számos egyéb jégkori állat maradványait.

A következő nagy vitrinben látjuk Hazánk második nagyjelentőségű barlangjának, a híres *Szeleta-barlang* őskőkori emlékeinek másolatait. Ez a barlang az ú. n. szolütrei kultúra kőeszközeit őrizte hatalmas kitöltésében. A mélyebben fekvő rétegekben feküdtek e kultúra kezdetleges alakjai, a magasabb rétegekben viszont e kultúra virágkora, a pompásan kidolgozott babérlevélalakú lándzsahegyek. Mindezeket az őskőkori emlékeket a barlangi medve, az oroszlán, a hiéna és sok más jégkori emlős csontjai kísérték. A *Szeleta* volt az első hazai barlang, ahol az ősemlős biztos nyomait megtaláltuk, ezért ez a barlang a magyar barlangkutatók történetében jelentős szerepet játszik.



12. kép. A barlangtani gyűjtemény I. terme.
Másik részlet.

Ugyanebben a teremben van felállítva az ősember három mellszobra; az egyik a neandervölgyi, a másik az orinyáki, a harmadik pedig a kromanyóni fajta testi sajátosságait szemlélteti. A falakon felüggesztett több festmény az ősember életéből vett jeleneteket ábrázolja. Két kép az ős- és újkőkori ember kőeszközeinek típusait és használati módját, két további kép az ősember mammut-vadászatát és az újkőkori ember barlangelőtti életét mutatja be, számos kisebb kép pedig az ősembernek barlangi rajzait szemlélteti.

A IV. t e r e m b e n elsősorban az A g g t e l e k i - b a r l a n g emlékeit és képeit találjuk meg; ezenkívül más hazai barlangokra vonatkozó tárgyak és főleg képek találtak itt elhelyezést.

Az első hosszú vitrinben állítottuk ki az aggteleki kőkori és bronzkori ember cserépedény-töredékeit. A neolit vagyis újkőkori ember agyagművességével elég gyakran találkozunk barlangjaink humusztakarójában. Ez az agyagművesség különösen a bükki barlangokban van kiválóan kifejlődve, ezért ezt a pompás kultúrát „bükki ipar“-nak nevezték el. Ezt a Baradlában is megtaláltuk, a kiállított

töredékek némi izelítőt adnak belőle. A második hasonló vitrinben az aggteleki barlanglakó háziállatainak és magának az embernek csontjai vannak elhelyezve.

A harmadik vitrin a bihari I g r i c z - b a r l a n g -ból eredő barlangi medve csontjait zárja magába. Az egyes csontok nagyságából el tudjuk képzelni ennek a ragadozónak testnagyságát, a közepén elhelyezett rekonsztrukció fényképéből pedig alakját.

E terem falait számos képcsoport díszíti. Első helyen látjuk az 1927. évben nálunk tartott barlangtani kongresszus alkalmával felvett fényképeket. Az egyik képcsoport a fővárosban lezajlott eseményeket rögzíti, a két másik pedig a vidéken tartott kirándulások egyes jeleneteit ábrázolja. A következő hosszú falon egymásután sorakoznak a háromi barlangok képei, nevezetesen a lillafüredi Anna- és Szent István-barlangnak, a puskaszorosi Szinvaszoros barlangjainak, a forrásvölgyi Kecse-barlangnak, a Büdöspest és a Felső forrás barlangjainak a képcsoportjai. A túloldali falon kifüggesztett képcsoport a Magyar Barlangkutató Társulat fontosabb gyűléseinek emlékét rögzíti.

*

A Magyar Barlangkutató Társulat barlangtani gyűjteményén, szakszerű magyarázat mellett végighaladva, jóleső érzés fogja el lelkünket abban a tudatban, hogy rövid félóra alatt olyan ismereteket szereztünk, amelyekről eddig csak homályos fogalmunk volt. Tudtuk ugyan, hogy Hazánk bővelkedik barlangokban, sőt egyik-másikban talán voltunk is, azt is tudtuk bizonyára, hogy legrégebb őseink kezdetleges ősemberek voltak, most azonban kellemes félórás séta közben, szinte észrevétlenül, megismerkedtünk a barlangkutató és az ősembertan alapfogalmaival.

A számos fényképet végignézve és azok magyarázó szövegét elolvastva, az egyes vitrinek tartalmát tanulmányozva, megismertük Magyarországon legfontosabb barlangjait és azok tudományos jelentőségét. Megtudjuk, hogy barlang- és ősemberkutatás dolgában sem vagyunk utolsó nemzet ezen a földön, ellenkezőleg, az utolsó három évtizedben e tudományterületek művelésével olyan eredményeket értünk el, amelyek alapján az első sorokba kerültünk a művelt népek társaságában.



13. kép. A barlangtani gyűjtemény IV. terme.

Látogassuk tehát minél gyakrabban a barlangtani gyűjteményt és terjesszük annak hírét ismerőseink és a tanuló ifjúság körében. Felépődíjunkkal mi is hozzájárulunk néhány fillérrel a gyűjtemény fejlesztéséhez. Legyünk azon, hogy a jelenlegi szerény gyűjtemény minél előbb tekintélyes Magyar Barlangtani Múzeummá váljon !



A BALATON VIDÉKÉNEK BARLANGJAI.

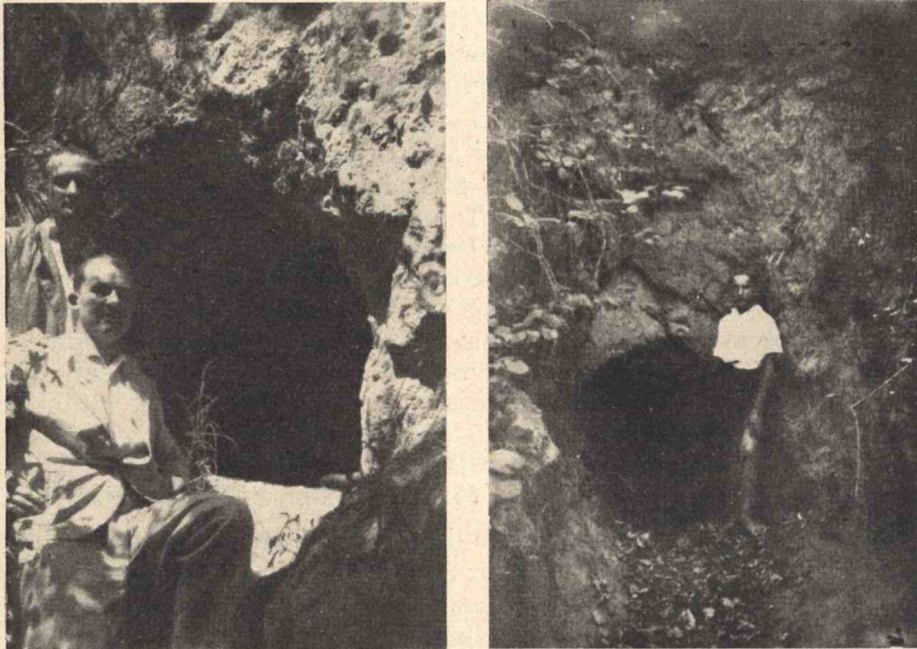
Két képpel.

Irta: Margittay Rikárd dr.

A Balaton környéke számos más látnivaló mellett különböző, részben alig ismert barlangok egész sorával is rendelkezik; ezek sok érdekességet nyújtanak az őket felkereső tájjárók részére. Ezeket a barlangokat négy főcsoportba oszthatjuk be: egyik a kenesei és aligai partfő mellett, valaha emberi lakásokul is szolgált, lőszbe vájt „likak“ (ez a barlangok neve a Balatonvidéken), második a somogyi dombvidéken, a déli parttól néhány kilométerre levő ugyancsak lőszbe vájt „betyárbarlangok“ s régi földvárak gabonavermei, harmadik a balatonfüredi és tihanyi mészkőben, illetőleg bazalttufában található üregek, végül a keszthelyi hegység dolomitjában képződött barlangok.

A keleti Balatonfő barlangjai közül legnevezetesebbek a kenesei „tatárlikak“. A Balaton-parton Keneséről Fűzfő felé haladva a műúton, a meredek partoldalon egész sor barlang nyílása látható. Részben egymás mellett, részben egymás fölött 9 ilyen barlang van s az alsókba be is lehet menni. Részletesen **Jankó János** írta le őket „A Balatonmelléki lakosság néprajza“ c. művében, miután a kenesei, tragikus véget ért **Soós Lajos** költővel, akinek emlékbobeliszkje ma éppen a barlangok fölött áll a hegytetőn, e likakat 40 év előtt alaposan átkutatta. Szerinte nem valószínű, hogy a tatár- vagy török időkben a lakosság odamenekült volna, mert a barlangok ehhez nem elég tágasak, ellenben írásbeli adatok vannak arról, hogy már 1676 óta egyes családok csakugyan laktak a likakban. A kincskeresők ott persze hiába kutatnának az állítólagos arany-, ezüst után, azonban számos állati csontmaradvány, emberi berendezések nyomai mutatják, hogy még 50—60 év előtt is voltak lakóik. A partoldal legmagasabb részén lévő likakat ma azért nem lehet megközelíteni, mert a lankás hegyoldal leomlott a vízmosás következtében (besuvadt) s így az üregvájók mindig lejjebb-lejjebb voltak kénytelenek újabb üregeket készíteni, ha bizonyos okból a faluban való tartózkodásukat — nem találták tanácsosnak . . . — Ehhez hasonló „troglodyta“ lakás volt az aligai völgy torkolatában az ú. n. Simon-lik, melyről a 90-es években sokat írtak a lapok. Ebben lakott ugyanis 1849-től 1896-ig egy **Simon István** nevű halász, aki rendes szoba-konyhás lakást vájt a lőszfalba, előtte kis omladék terasszal. Ez azonban időközben szintén leomlott s így e valaha szép kilátásáról is nevezetes érdekesség ma már nem mutatja a hajdankori barlanglakók mi-kénti berendezését.

A somogyi Balatonpart közeli dombvidéken ismét érdekes barlangot kereshetünk fel. Egyik a csipkeiparáról nevezetes Balatonendréd község (Zamárditól 5—6 km-re délre) melletti Dudahegyen lévő Barátlyuk. A község északi részén húzódó mély szakadékos út jobboldalán kb. 10 m. magasságban van a barlang nyílása, melyben a hagyomány szerint szintén a török időkben talált menedéket a lakósság. Nyílásán csak lehajolva lehet bejutni, s akkor egy előcsarnokban találja magát az ember, melytől jobbra-balra további üregekbe vezető járatok láthatók. Ma e járatok be vannak omolva, de mint nekem mondták, jó néhány év előtt egy **Jámbor Lajos** nevű



A balatonendrédi Barátlyuk (bal) és a ságvári Betyár-barlang (jobb) bejárata. Dr. Margittay R. felvételei.

tanító kötélekkel és lámpával behatolt az akkor még járható baloldali folyosóba s abban több kilométert haladva a Zamárditól nyugatra fekvő Szántódi pusztán ért ki. Még egy ilyen nagyobb „török” barlang van az ide közel eső ságvári Likas dombnak oldalán. Erről azt hallottam, hogy 36 szobából áll, egyesekben a kőből faragott asztalok és padok még meg vannak s a bejárat felett IV. Béla címere látható. A gyönyörű, sokezer holdas erdőségben az erdész segítségével csakugyan megtaláltam a barlangot; ugyancsak szűk nyílású üregén be is másztunk s a villamos zseblámpák fényében láttuk, hogy nem 36, hanem 9 üregből áll s egymással nyílásokkal

vannak összekötve. Egyikben tényleg kőlocák-állanak köröskörül a fal mellett, ez valami tanácskozó helyiség lehetett. Megtaláltuk a címert is, de ez nem IV. Béla, hanem a 80-as évek jellegzetes koronás címere volt. Az erdész szerint **Patkó Pista** híres somogyi be-tyár bandájának volt búvóhelye. Az érdekes hely az odavezető út tájképi szépségei miatt is igen ajánlatos a felkeresésre.

A Balatonkiliti mögött fekvő Börevár maradványainál található földalatti üregek, úgyszintén a Bábonymegyertől északra eső Kásivár romjainál lévők is bizonyára gabonavermek lehetnek, de nincs még felderítve, nem voltak-e szintén olyan alagutakkal összekötve, melyek a Balatonparti más földvárakkal létesítettek kapcsolatot. A somogyi parton nyaraló tájjárók részére minden esetre kellemes és nem mindennapi érdekességű kirándulást jelent e könnyen megközelíthető titokzatos helyek felkeresése.

A Balaton zalai partján Balatonfürednek nevezetessége a már 1894-ben **Kéry Gábor** ottani asztalosmester által felfedezett, de csak 1934-ben **Kadic Ottokár dr.** által feltárt Lóczy-barlang, mely az ottani Kékvölgy baloldalán a Tamáshegy aljában van, kb. 1 km. távolságban a községtől. A róm. kat. templomnál az arácsi útra térve a Vörös-féle malom előtt a köfajtőig haladva lehet odaérni. Az L alakú, mintegy 120 m. hosszú, 2—5 m. magas barlang több tereméből és folyosóból, s részben még máig nem átkutatott oldal-folyosókból áll. Őskori nyomok nincsenek benne, mert felszíni nyílása nem volt, ellenben a mennyezetén igen szép körözsák láthatók. E ma még elég ismeretlen barlang megfelelő kiépítéssel egyik legvonzóbb látványossága lehetne a Balatonvidéknek, annál is inkább, minthogy egyik legforgalmasabb fürdőhely közvetlen közelében van.

A Füreddel szomszédos Tihanyi félsziget barlangjai már sokkal inkább ismereteseek. Ezek az ú. n. „barátlakások”; részletes leírását **Cholnoky Jenő** Tihany c. könyvében találhatjuk (Balatoni Társaság könyvtára, I. kötet). Négy csoportban állanak e XI. századbeli, mesterségesen a bazalttufába vájt remete-barlangok, melyek Árpád-házi királyaink bizánci kapcsolatai folytán idetelepített görögkeleti szerzetesek lakásai voltak, a Krim félszigeten ma is meglévő régi szikla-kolostorokhoz hasonlóan. Egyikben-másikban az ablakok, oltár, ikonfal nyoma is megvan s éppen most folynak a munkálatok e rendkívül érdekes középkori kulturamaradványok helyreállítására, **Cholnoky Jenő** egy. tanár tervei alapján s az ő kezdeményezése folytán. E remete-barlangok a kikötőtől jobb felé haladva vannak a Balatonfüred felé tekintő hegyoldalban, kb. 25 percnyi távolságban, egy ösvény mentén, igen szép kilátással. E barlangcsoporttól délre két különálló barlang van, az ú. n. „Leánylakás”, melyben a múlt században állítólag egy **Keszi Ferenc** nevű ember lakott eszelős leányával, de valószínűleg e barlang régen szintén a kolostorhoz tartozott.

E tihanyi nevezetességgel kapcsolatban közlöm azt az értesülésemet, hogy az ugyancsak Tihanyban lévő egyik geyzirkúp az ú. n. „Aranyház“ köveinek építési célra való (sajnálatos) kifejtése alkalmával kb. 7—8 év előtt egy robbantás nyomán barlangra akadtak a munkások, mely nemcsak befelé terjedt, de előrészből több oldalra is kiágazott. Nehogy azonban ember, állat beleessék, az üreget nagy kövek odahengerítésével betömték és e barlang mai napig sincs még felkutatva. Ugyancsak a Tihanyi félsziget déli szélén, a Cserhegyen, mely az Aranyháztól 700—800 m-re van, szántás közben egy **Horváth** nevű ottani gazda fedezett fel barlangnyílást. Az apátság uradalom intézőjének fia hosszú kötéllel leereszkedett az üregbe, azonban szilárd talajra nem talált, s kiáltása messze terjedő visszhangzással járt, amiből nagy terjedemű barlang ottrejtőzésére lehetett következtetni. A barlang nyílására itt is vastag gerendákat fektettek, azt ismét behányták földdel, úgy hogy ez a barlang, mely talán az előbbivel is összefüggésben van, szintén még felkutatásra vár. Az ügy nagy idegenforgalmi jelentőségére való tekintettel lépéseket kellene tenni e két üreg feltárása, illetőleg kikutatása iránt!

Végül még felsorolhatjuk a Keszthelyi hegységben több helyen található ú. n. „vadlánlik“ nevű barlangokat. Ezek között a legismertebb a Keszthely melletti Gyenesdiás nyaraló teleptől kb. 35 percre levő Vadleány barlang, amelyen látszik, hogy természetes dolomitüreg, de valamikor emberkéz tágította bővebbre. Ilyen vadlánlik elnevezésű sziklaüreg van még a vindornyaszállósi Kovács-hegyen, a váromjáról nevezetes Rezi község határában és a Zsidi medencében fekvő Vállus község dolomithegyében, de hogy milyen vadleányokról (?) nyerték mindezek az üregek nevüket, ma már nem állapítható meg. Valamennyinek fekvése azonban igen szép és érdekes s alkalomadtán való felkeresésük minden tájjárónak ajánlható. Ugyancsak a keszthelyi dolomitvidék barlangrendszeréhez tartozik a cserszegtomaji Szt. Anna kápolnától pár lépésnyire eső ú. n. Kútbarlang is, amelyet 1930-ban kútásás közben fedezett fel **Tóth Lajos** ottani gazdálkodó. E barlang nincs még teljesen feltárva s eddig 3 terem-szerű helyisége ismeretes, ezek mérete mintegy 9x5 m. A járatokat karsztvíz moshatta ki; bennük leletek nem fordultak elő. A Balatonyörök közelében lévő Feketehegy alján szintén van egy barlang, az ú. n. Szobakő. Ez egyetlen helyiségből áll, melynek alapterülete kb. 7x3 m., magassága pedig 7—8 m.

Bár kissé távol esik a Balatontól, de azért felemlíthetjük, mint a környék egyik legnevezetesebb természeti érdekességét, a Tapolcai tavasbarlangot. Ezt ugyancsak kútásás közben fedezte fel 1906-ban **Tóth Pál** pékmester. A barlangot 1912-ben mérte fel **Kadic Ottokár** dr. Két legnagyobb termét **Lóczy Lajos**-ról és **Darányi Ignác**-ról nevezték el. A barlang magassága 6—7 m. s ugyanilyen mély a benne lévő öt tó is, melyet alulról és felülről színes villanylámpák világítanak meg. Egy különleges, apró halfajta, a fürge cselle él millió

számban az egyenletesen 18°-os langyos vízben. A Kisfaludy Sándor-utcából 74 lépcsőfokon megyünk le a barlangba, mely a város alatt (kórház) kerül el, s valószínűleg a közeli szénbányákkal is összefüggésben van, mert azok bányavizével apad, vagy dagad. A ma-lomtó vizének mesterséges duzzasztása szintén emeli a barlangi ta-vak vízszintjét. A barlang szarmata mészkőben karsztvíz kimosása által keletkezett, aminek nyoma a mennyezetten tisztán látható. Ujabb megállapítások szerint a tavasbarlang alatt kb. 20 m. mély-ségben egy második földalatti üreg kerül el.

Végezetül még egy kis felfedező feladatot szeretnék a tátikai várromokat esetleg felkereső olvasóink figyelmébe ajánlani. Ugyan-is az 1848-ban megjelent **Szerelmey**-féle „Balaton albuma“ c. könyv **Tátika** romjairól szólva, azt írja, hogy „a várhegy oldalában járha-tatlan mélységű barlang van, amelyből vízforrás fakad.“ E kissé romantikusan hangzó mondat majdnem szóról-szóra megtalálható az 1878-ban megjelent **Jalovics**-féle Balatonfüredi útmutatóban, az 1889. évi **Sziklay**-féle Kalauzban, valamint az 1909. évi **Szemlér**-féle balatoni Kalauzban, ami azt a látszatot kelti, mintha a szerzők a kö-zös forrásból írták volna ki e passzust, anélkül, hogy valóságáról meggyőződtek volna. E gyanút ama tény teszi valószínűbbé, hogy a **Doriyay**-féle alapos és részletes balatoni Kalauz ilyen barlangról Tátikával kapcsolatban nem tesz említést. Minthogy saját tapasz-talatomból e kérdést eldönteni nem tudom, érdekesnek tartanám, ha egyik kedves olvasóink a helyszínen a dolognak utánajárna, megál-lapítaná, hogy tényleg létezik-e ott a „járhatatlan mélységű bar-lang“ és forrása, vagy sem?

BARLANGKUTATÁS A SZILICEI FENNSIKON.

Irta: **Szenes János.**

* A Budapesti Egyetemi Túriska-Egyesület Barlangkutató Szak-osztálya az 1942. évben ismét útnak indította hagyományos nyári barlangkutató expedícióját klasszikus munkaterületére, a Gömör-Tornai karsztfennsík vidékére. Expedíciónk augusztus 15-én indult el **Bertalan Károly** vezetésével, **Kézdi Ferenc**, **Glöckner Károly** és szerző részvételével. Tervszerint háromhetes kutatásunk során ki-zárólag a Szilicei jegesbarlanggal kellett volna foglalkoznunk, ez a vidék azonban oly sok barlangot és zsombolyt rejt magában, hogy a jegesbarlangra szánt időnkét kénytelenek voltunk mindössze tíz napra korlátozni, hogy időnk jusson a mellékelt térképen bejelölt barlangok kutatására és felmérésére.

A Szilicei jegesbarlang a falutól DDNy-ra, mintegy 1.5 km-re, mély dolinák között fekszik. Nyílása hatalmas terem beszakadása kö-vetkeztében keletkezett; a bejárat előterében össze-vissza hánnyt

háznagyságú sziklatömbök és a nyílás fölött emelkedő 31 m magas sziklafal is erről tanuskodik. A beszakadt terem déli fele aránylag épségben maradt és a jelenlegi barlang jeges termét képezi.

A kutatás megkezdése előtt, nagy nehézségek leküzdése után, **Kézdi** barátommal felmértük a barlangot. Nem egyszer kötélben lógva, vagy a jégen fekve jegyeztük a kompasz és mérőszalag adatait, míg végre két napi fáradságos munkánk gyümölcseként elkészült a térkép.



1. kép. A Szilicei jegesbarlang. Nagy zuhatag. Szerző felv.

A barlang alsó jégmentes termét, a „Régészeti dómot” **Majkó János** csehszlovák vámtiszt tárta fel 1931-ben. A barlang többi, eddig ismeretlen részeinek elérése a földalatti patak, a „Fekete-patak” mentén, a legvalószínűbb, azonban a kutató útját itt szifón zárja el. Augusztus 22-én megkíséreltem a rajta való átjutást. Gummiruhám nem lévén, három barlangi kutató ruhát öltöttem magamra, azután beléptem a patak 8° C hideg vízébe. Bakancsaim rögtön besüppedtek az iszapba úgy, hogy alig bírtam magam tovább vonszolni. A hideg víz mind feljebb húzódott a ruhám alatt, mindig talált magának valami kis rést, amin egészen a testemig hatolt. A szifón közelében már vállamig ért a víz; éppen kötélbiztosítást akartam barátomtól kérni, amikor észrevettem, hogy a mederből eltűnik az iszap, a fenék pedig emelkedni kezd. Tovább már nem tudtam menni, mert a boltozat is erősen aláhajlott, úgy, hogy a víz mindössze 20 cm-

nyi résen áramlott tova. Arról győződünk meg, hogy az átjutás robbantás nélkül lehetetlen. A patak folyása irányában, **Bertalan** véleménye szerint, csak a szifónnak jobbról, egy hasadék mentén való megkerülésével juthatunk tovább, azonban a vastag travertinó-lapokat itt is robbantani kellene.

Az elkövetkező napokon ketten-ketten párhuzamosan dolgoztunk. **Kézdi** és **Glöckner** régészeti ásatásokat végeztek a Régészeti domban. Ásójuk nyomán a két felső kulturarétegből nagyon sok hallstadi edénytöredék, füles kancsók és igen szép díszített edények részei láttak ismét napvilágot. Egyik felszíni rétegből magyarkori, XIII—XVII. századból való korszótöredék került birtokunkba; ez a lelet arról tanuskodik, hogy a jégréteg nem lehet régi keletű; nem valószínű ugyanis, hogy az egykori telepések vagy menekültek a környékbeli sok barlang közül éppen a legalkalmatlanabbat választották volna lakóhelyül. A jeges tereméből az alsó terembe húzódó folyosó tehát csak a középkor vége felé tömődhetett el annyira törmelékkel és hordalékkal, hogy a felső terem zsákalakú barlanggá alakult, s mivel szádája északra nézett, benne jég képződött.

Míg a régészeti ásatások folytak, **Bertalan** barátommal a patak folyásával szemben igyekeztünk tovább jutni. Az egyik folyosóban, a törmelék eltakarítása után, sikerült a patak vizéhez lekúsznunk, a boltozat azonban itt is olyan alacsony volt, hogy tovább haladni nem tudtunk, így tehát másutt folytattuk munkánkat. Egy kevés bontás és néhány jégcsap letörése után kisebb terembe értünk, ahol a járat háromfelé ágazik.

Pünkösdi túránkon az alsó folyosó oldalából hatalmas dübörgés hallatszott. Most ebben az irányban kutattunk; munkánk lassan haladt az egyre szűkülő folyosóban, a lezuhant sziklatömbök között, míg végre egy 5 m-es letörés alján karbidlámpánk halvány fényében megláttuk a dübörgéséről régen híres s mégis eddig ismeertlen vízesést, amelyet „Kis zuhatag“-nak neveztünk el. A kis terem másik oldalán, szűk folyosón áthaladva, egy másik kisebb terembe értünk, melynek falát rengeteg csillogó hókristály borította. Még más, aránylag jelentéktelen részeket tártunk fel a bejárat közelében, ahol **Bertalan** egy letörésen kötéllel leereszkedett s a barlang hajdan beomlott és összetöredezett sziklatömbjei közé jutott.

Öslénytani ásatásokra sajnos már nem jutott idő s így beértük azzal, hogy meteorológiai méréseket végezzünk. Kitűnt, hogy a jeges terem átlagos hőmérséklete augusztusban $+2^{\circ}$ és 0° C között ingadozik, az alsó terméké pedig 7° C. **Bertalan** a barlangi patak vízében nagytömegű csigahomokot (*Bythinia austriaca*, *Pisidium cinereum*) és több *Niphargus* példányt talált.

A **Mészhegyi barlangban** a kutatást augusztus 28-án kezdtük meg. A cseppkövekkel díszített barlangot felmértük, majd továbbjutási lehetőségek után kutattunk. A barlangon átfolyó patak folyásával szemben addig mentünk, míg szűk medre járhatatlanná vált.

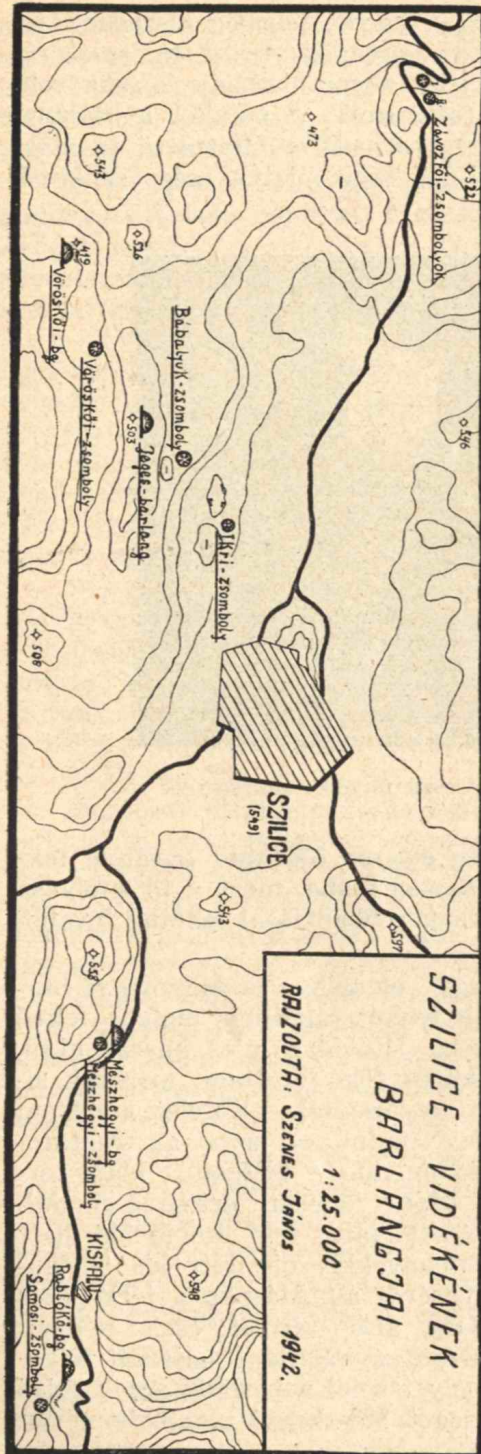
Egy kis keresés után a pataknak egy régibb, jelenleg kiszáradt, járatában mentünk tovább. Egyik szűk, agyagos letörésen ismét rábukkantunk vízére, medre azonban itt is olyan alacsony és szűk volt, hogy tovább semmiképpen sem hatolhattunk. A patakot a barlangban gyönyörű zöldeskék vízű, mintegy 60—70 m² területű tó alakjában látjuk utoljára; ezen eddig, mélysége miatt, még senkinek



2. kép. Mészhegyi barlang. Hosszú folyosó. Szerző felv.

sem sikerült átjutnia. Csónak hijján először **Glöckner** barátom tekőben tette meg a veszélyes utat; sajnos hiába, mert a tó lefolyása itt is a víz felszíne alatt van. Itt csak robbantással lehetne továbbjutni.

A vidék bejárásakor, a Mészhegy oldalában, a Mészhegyi barlang szájától mintegy 60 m-re, szűk lyukat találtunk, melybe fekvő helyzetben éppen hogy csak befértem. Rövid 3 m-es kúszás után, legnagyobb meglepetésemre, mély kürtő fölé jutottam, melynek síma nyirkos falai lefelé mindinkább szélesedtek. Kötelet kötöttem derekamra s óvatos mászással lefelé indultam azzal az elhatározással, hogy legalább addig ereszkedem, míg a biztosító kötéltérjed. Szerencsére 12 m-es légi út után feneket értem s elindultam a törmelékes lejtőn nagyobb, sötétlő járat felé. Rövid idő alatt bejártam az egész színpompás, cseppkövekkel diszített kis barlangot, mely két teremből és több folyosóból áll. Másnap a térképezés után kitűnt, hogy a felfedezett barlang alsó termei csak néhány méterrel fekszenek magasabban a Mészhegyi barlang bejárati folyosójánál, vagyis a szóban levő zomboly termei a barlang egyik felső emeletét alkotják. Az átkutatott üreget **Mészhegyi zomboly** néven vezetem be az irodalomba.



A következő napokon a Kisfalutól keletre fekvő **Rablókői barlang**-ot és a fölötte levő **Somosi zomboly**-t kutattuk. A Rablókői barlang a Súlyomkó oldalában fekszik. Hatalmas boltozatos szádája északnak néz. Bejárati csarnokában végzett próbaásatásunk alkalmával sok hallstatti és újkőkori cserépedénytöredéket gyűjtöttünk. A csarnok folytatását mázsás kőtömbök zárják el. A kövek közül kiáramló huzat olyan erős, hogy majdnem eloltotta mécseseinket.

Átkutattuk és felmértük továbbá a jegesbarlang közelében fekvő **Vöröskői és Ikeri zombolyt**, valamint a **Babalyukat** is, mind a három üreg alját azonban oly nagymennyiségű kőtörmelék borítja, hogy a kutatás bennük rendkívül nehézkes. Expedíciónk befejezéséül felmértük még a **Závózfői I. zombolyt** és bemásztuk az eddig ismeretlen **Závózfői II. zombolyt**, melynek alján nagyobb terembe jutottunk.

Átkutatott területünk oly gazdag karsztos jelenségekben, nevezetesen barlangokban, törökben, ravaszlyukakban és egyéb karsztos tüneményben, hogy rendszeres tanulmányozásukra még több évre lesz szükség. Így tehát alig három hétig tartó kuatásaink nem tudták minden szempontból felölelni az óriási anyagot. Meg vagyok győződve, hogy úgy a Szilicei jegesbarlang, valamint a Rablókői barlang és a többi barang is még sok titkot rejteget magában.

ISMERTETÉS

Turisták Lapja. Havi folyóirat a túristaság és honismeret terjesztésére. LIV. évfolyam, 1—12. szám. 1942. 8°, 140 oldal.

Mi barlangkutatók mindig örömmel és szeretettel vesszük kezünkbe a Turisták Lapjának izlésesen kiállított, változatos számait, nemcsak azon számos vonatkozás miatt, ami a túristaságot a barlangkutatással összefűzi, hanem azért is, mert a Turisták Lapja kezdettől fogva bőkezűen ad helyet az időszerű barlangi vonatkozású kérdéseknek is és benne nem egy értékes, önálló dolgozat jelent már meg a barlangkutatás köréből.

Hogy milyen nagy súlyt helyez a Turisták Lapja erre a nálunk kissé mostohán kezelt kérdésre, azt fényesen bizonyítja a jelen évfolyam, mely a háborús korlátozások következtében lecsökkentett terjedelme ellenére is öt szépen illusztrált, hosszabb cikket szentelt a barlangkutatásnak, híreket és ismertetések hozott — köztük a Barlangvilág ismertetését — novemberi számában pedig új rovatot nyitott „Barlangok” címmel. Az önálló cikkek közül kiemelendő *dr. Kessler Hubert*-nek a januári számban „Erdélyi barlangfeltárások” cím alatt megjelent közleménye, melyben itt ismerteti először a m. kir. Földtani Intézet megbízásából a Bihar északi részén végzett barlangkutatásainak eredményeit, leírva a Vársonkolyosi és az Esküllői forrásbarlang feltárását. A cikket a Vársonkolyosi barlang alaprajza, valamint a Vársonkolyosi és Esküllői barlangok fényképei egészítik ki. — A júniusi számban *dr. Kessler Hubert* „Az Egyetemiek és a magyar barlangfeltárás” címen foglalja össze a Budapesti Egyetemi Turista Egyesület Barlangkutató Szakosztályának több, mint két évtizedes, eredményekben gazdag működését. E helyen is kiemeljük, hogy az Aggteleki barlang jósvafői folytatásának felfedezése és a jósvafői mesterséges bejárat létesítése, a legmélyebb magyarországi zombolyok, a 90 m. mély Vecsembükki zomboly és a 113 m. mély Almási zomboly első bemászása, az Aggteleki barlang és a Domicia összefüggésének felfedezése, a páratlan szépségű Szemlőhegyi és Ferenchegyi barlangok feltárása, valamint az első magyar barlangkiállítás megrendezése mind az Egyetemiek nevéhez fűződik. — A következő számban találjuk *dr. Jaskó Sándor* egyetemi magántanárnak „A barlangok keletkezése és pusztulása” című népszerű tanulmányát, melyet a Budapesti Egyetemi Turista Egyesület ünnepi előadássorozatának keretében adott elő. Végül a jelen évfolyam novemberi és decemberi számában kapott helyet *Bertalan Károly* „Barlangkutatás Szilice környékén” című beszámolójának első két közleménye. Ebben a B. E. T. E. Barlangkutató Szakosztálya 1942. évi nyári expedíciójának kutatásaiból a Szilicei jegesbarlangban elért eredményeket ismerteti, összefoglalva a barlang kutatásának történetét és a reá vonatkozó irodalmat is. A cikket a Szilicei jegesbarlang alaprajza és hosszmeteszete, valamint fényképei egészítik ki.

Az ismertetett négy közlemény kerek képet ad arról, hogy a B. E. T. E. barlangkutatói az utolsó két évtizedben milyen nagy tevékenységet fejtettek ki a barlangkutatás, különösen a zombolyok kutatása és nagy barlangjaikban újabb részek felfedezése terén.

Kadic Ottokár dr.

BARLANGKUTATÓ EGYESÜLETEK KÖZLEMÉNYEI

A Pannónia Turista-Egyesület Barlangkutató Szakosztálya 1941. évi november hó 13-án *Silberer Nándor* elnöklése alatt *választmányi ülést* tartott a következő tárgysorozattal.

Novák Károly titkár és barlangmester jelenti, hogy a Magyar Barlangkutató Társulat-tól a Pálvölgyi barlang fejlesztésére újabb 1500.— pengő segély érkezett; ez az összeg lehetővé teszi, hogy a tervezett munkát teljes egészében be tudják fejezni. Az előzőleg kapott 1500.— pengős összegekről az elszámolás már megtörtént.

Barbie Lajos vál. tag jelenti, hogy a Magyar Barlangkutató Társulat lépéseket tett abban az irányban, hogy a Székesfővárosi Kertészet a pálvölgyi köfejtőudvart ültesse be karsztos növényekkel. Ez megtörténik mihelyt a Salgótarjáni Kőszénbánya R.-T. a Székesfővárosnak átadja a köfejtőudvart, ami folyamatban van.

Kerth József az anyaegyesület nevében őszinte köszönetét fejezi ki a Szakosztálynak az ebben az évben a Pálvölgyi barlangban végzett nagyszabású munkálatok alkalmával kifejtett fáradságáért.

Silberer Nándor.

A Magyar Barlangkutató Társulat 1942. évi március hó 19-én *Cholnoky Jenő* dr. elnöklése alatt *szakülést* tartott, amelyen *Wagner János* dr. rendes tag a magyarországi barlangok puhatestű faunáról tartott előadást.

Előadó mindenekelőtt a barlangokról mint élettérről emlékezik meg. A barlangi életmód külön szervezeti berendezettséget igényel. A barlangi puhatestű fauna feltűnően szegény és egészen sajátos. A fény és a táplálék ugyanis csekély s legfőbb gombafélékből és detritusból áll. Igazán barlanglakó csiga kevés van, ilyenek a *Paladilhopsis*, *Lartetia* és *Caecilioides*, Sőtéttségkedvelők az *Acme* és a *Vitrea*.

A barlanglakó puhatestűek száma kb. 60 fajra tehető. A *Zospeum* és a *Lartetia* fajok a horvátországi barlangokban óriási mennyiségben élnek. A *Paladilhopsis* nemből Hazánkban 3 fajt ismünk. A *Daudebardia* csökevényes héjú, ragadozó típus. A *Limax* és az *Arion* házatlan csigafajok. Az *Amalia caricola* típusos barlangi házatlan csiga. Barlanglakó, szép üveges házú csigák az *Oxychilus depressus* és az *Oxychilus glaber*. Meszes vidékeken a *Campylaea faustina* igen elterjedt faj.

Előadó ezután összefoglalóan az Aggteleki, az Abaligeti, a Kecské-, a Koblesdi és a Szent István-barlang puhatestű faunájának feldolgozását ismerteti.

Györffyné dr. Mottl Mára.

A Magyar Barlangkutató Társulat 1942. évi március hó 19-én *Cholnoky Jenő* dr. elnöklése alatt *választmányi ülést* tartott s ezen a következő fontosabb ügyeket tárgyalta.

A társulati és bizottsági jegyzőkönyvek szokásos felolvasása és hitelesítése után a Választmány *Gerstenberger Egon* számellenőrt és *Szász Károly* üzemtulajdonost rendes tagjai sorába felvette.

Ügyvezető elnök jelenti, hogy a Magyar Nemzeti Bank a Társulathoz a budavári barlangokban éveken át végzett nagyszabású feltáró és építő munkásságának elismeréséül és jutalmazásul 10.000 pengő összeget adományozott. Az adomány engedélyezése körül főleg *Scossa Géza*, a Magyar Nemzeti Bank igazgatója fáradozott.

A Választmány, az ügyvezető elnök javaslatára, az összeg felhasználása felett úgy dönt, hogy fele részét a társulati iroda berendezésére, két fiókos gyűjteményszekrény beszerzésére, továbbá könyvek bekötésére, fényképek és diapozitívumok készítésére, az összeg második részét pedig barlangmonografiák és egyéb nyomtatványok kiadására gondolja fordítani. A Közoktatásiügyi Minisztérium-nak hasonló célú támogatása mellett, a Társulat a fenti összeg birtokában abba a kellemes helyzetbe jutott, hogy évtizedek óta végzett rendszeres barlangkutatói eredményét kimerítő alakban a magyar barlangtani irodalomban megörökíteni tudja.

Györffyné dr. Mottl Mária.

A Pannónia Turista-Egyesület Barlangkutató Szakosztálya 1942. évi április hó 16-án *Silberger Nándor* elnöklése alatt *választmányi ülést* tartott s ezen a következő fontosabb tárgyak elintézésére került sor.

Farkas Károly háznagy megbízást kapott, hogy a két barlangház tetőjét javítsák ki, mivel félt, hogy a kemény tél következtében a házak tetője a tavaszi esőzések alkalmával beázik.

Csernyák Béla pénztáros indítványára a Választmány elhatározza, hogy — amint arra mód nyílik, — *Dr. Kadics Ottokárné* barlang-indulóját gramofonlemezre felvéteti és a barlangban a Budai Dalárda részvételével hangversenyt rendez.

Csongor József vál. tag megbízást kapott, hogy nagyobb propaganda szempontjából, a Pálvölgyi barlangról új hatásos falragaszt terveztesen és annak kinyomatásáról gondoskodjon.

Novák Károly titkár beszámol a februárius hó 22-én a Pálvölgyi barlangban megtartott *mászóverseny*ről, amely a következő eredménnyel végződött. Első lett *Gerstenberger Egon*, második *Csongor Gyula* és harmadik *Puskás Lajos*.

Czibesz Pál vál. tag indítványt tesz: a Választmány szerezzen be propaganda szempontjából gomblyukban hordozható, apró barlang mécseseket. Indítványozót felkérlik, érdeklődjön megfelelő helyeken ilyen apró lámpák beszerzéséről.

Puskás Lajos vál. tag jelenti, hogy a barlangban felvett színes képckel propagandalőadást tartottak a Magyar Kárpát-Egyesület-ben a Természetbarátok Turista-Egyesületé-ben és a Siketnémák Turista-Egyesületé-ben, míg *Frank Gyula* a pálvölgyi barlang-házban tartott hasonló előadást.

Silberger Nándor.

A Magyar Barlangkutató Társulat 1942. évi április hó 28-án a Kir. Magy. Természettudományi Társulat üléstermében *Kadic Ottokár* dr. elnöklése alatt népszerű estélyt rendezett, amelyen *Pápa Miklós* dr.: „A barlangok romantikája” címen vetítettképes előadást tartott.

Előadó érdekes modorban elmondja mindazokat a barlangokra vonatkozó mondákat, amelyeket olvasás közben és a nép elbeszéléséből ismert meg. Az előadás szövege e folyóirat következő füzetében teljes terjedelemben fog megjelenni.

Barbie Lajos.

A Magyar Barlangkutató Társulat 1942. évi május hó 28-án, *Cholnoky Jenő* dr. elnöklése alatt választmányi ülést tartott, amelyen a szokásos jegyzőkönyvek felolvasása után a Választmány *Kretzoi Miklós* dr. múzeumi őr, *Markó István* MÁVAG-tisztviselőt és *Frank Gyula* könyvelőt a rendes tagok sorába felvette.

Győrffyné Dr. Mottl Mária.

A Magyar Barlangkutató Társulat 1942. évi május hó 28-án, *Cholnoky Jenő* dr. elnöklése alatt szakülést tartott, amelyen *Győrffyné Dr. Mottl Mária* a budavári barlangpincék ópleisztocén emlősfaunájáról tartott előadást.

A szóban levő emlősmaradványok az 1938. és 1939. években az Uri-utca 72. számú ház barlangpincéjének mélyebben fekvő folyami homok és kavics lerakódásaiból került felszínre. Ezek a lerakódások a Duna fellegvári szintjével, annak kavicsaival egykorú.

Előadó beható tanulmányai kiderítették, hogy a szóban levő emlősfauna pontosan a brassói és gombaszögi állattársaság közé esik és a mosbachinál idősebb, valószínűleg a Mindel I-nek felel meg. A fauna nagy jelentősége abban rejlik, hogy őslénytani tanulmányozása révén most már pontosan tudjuk a Duna fellegvári terrasz földtani korát.

Előadó ezután összehasonlításképpen a Duna ujpleisztocén és legrégebb földtörténeti korú terraszainak eddigi faunaleleteiről nyújt összefüggő képet. Amíg az ujpleisztocén terraszokat fedő későjégkori löszök faunája már egészen arktikus, addig az ujpleisztocén terraszok homok és kavics rétegekké csupán hűvös-kontinentális éghajlatra utal, míg a fellegvári (mosbachienkorú), továbbá az arnién kavicsszintek állatvilága merőben eltérő és ősibb jellegű.

Az ujpleisztocén terraszszint jellegzetes emlőse az *Elephas primigenius*, a fellegvári (Mosbachien) terraszszinté az *Elphas trogontherii*, a saintprestien végi terraszszintté pedig az *Elephas meridionalis*, míg az idősebb arnién terraszszint leletei között már *Mastodonok* fordulnak elő.

Kadic Ottokár dr. ügyvezető elnök méltatja a várhegyi fauna nagy jelentőségét és közli, hogy a várhegyi emlősfaunáról irandó monografiát megelőzőleg a „Barlangkutató”-ban bő kivonat fog megjelenni. Közli továbbá, hogy a pataklerakódás fölötti homokból néhány kovaszilánk és egy csontkorong került a felszínre.

Elnök az előadáshoz hozzászólva a terraszok keletkezésének okaira tér ki. Ezek valószínűleg főként tektonikusak. A klimaváltozás szerinte kisebb jelentőségű. Két főterasz: a fellegvári és a városi terrasz jól kimutatható, míg a többi terraszt lényeges változás nem okozhatta. A kavicsfaunának feldol-

gozásánál minden mellékkörülményre is tekintettel kell lenni, mert lehet, hogy a fauna és a kavics nem egykorú, vagyis a leletek csak bemosottak. Ezért az ujplesztocén terraszfaunákat csak előadóhoz hasonló körültekintéssel lehet megbírálni.

Györffyné dr. Mottl Mária.

A Pannónia Turista-Egyesület Barlangkutató Szakosztálya 1942. évi június hó 2-án *Silberer Nándor* elnöklése alatt tartott *választmányi ülést* a következő fontosabb tárgyak érintésével.

Novák Károly titkár és barlangmester jelenti, hogy a Pálvölgyi barlangban szombati napokon munkaturákat rendszerezett. Kutató és feltáró munkák jelenleg a Rádium-terem-ben folynak.

Novák Károly jelenti továbbá, hogy a Salgótarjáni Kőszénbánya R.-T. hozzájárulásával a barlang bejárata előtti szűk térséget agyaggal való feltöltéssel kibővítették. A barlangházakban az ajtók, ablakok és zárok javítása folyamatban van.

Novák Károly jelenti végül, hogy — a Választmány előző elhatározása értelmében, — a kőfejtő felső udvarán korábban megépített tekepályát, mint oda nem való építményt, lebontatja és annak faanyagából padokat és asztalokat készített.

Czibesz Pál vál. tag jelenti, hogy egy használt kompresszoros fűrógép beszerzése érdekében eljár a m. kir. Honvéd-Légierők-nél. A gomblyukban hordozható apró bányamécsek elkészítési ára cizellálva P 0.70, aranyozva F 1.70. A Választmány elhatározza, hogy 50 drb. ilyen mécseset beszeres.

Gerstenberger Egon vál. tag felveti a gondolatot, hogy a Pálvölgyi barlang történetét és a barlangban működött és még működő kutatók munkásságának a történetét krónika alakjában össze kellene gyűjteni. Az érdekes javaslatot a Választmány magáévá teszi és az adatok összegyűjtésére *Silberer Nándor* és *Gerstenberger Egon* tagtársakat kéri fel. Az elkészítendő könyv díszes bekötését *Czibesz Pál* vál. tag vállalja.

Silberer Nándor.

A Pannónia Turista-Egyesület Barlangkutató Szakosztálya 1942. évi szeptember hó 2-án *Silberer Nándor* elnöklése alatt *választmányi ülést* tartott s ezen a következőket tárgyalták le.

Novák Károly titkár és barlangmester jelenti, hogy a Pálvölgyi barlang villanyvilágításában ismételtelen előfordult zavarok kiküszöbölésére számos kapcsolót kicseréltek, a Kabaré-terem-ben és a Színház-csarnok-ban a villanykábeleket szintén kicserélték. Ezt a munkát főleg *Bérczi Károly* végezte.

Novák Károly szóváteszi azt a sajnálatos tény, hogy a nagyközönség a Pálvölgyi barlang létezéséről alig szerez tudomást, dacára annak, hogy a barlangot az utolsó években európai színvonalra emelték. Nézete szerint hatásosabb propaganda kifejtésre vona szükség, nevezetesen mozgószínházakban hirdetni és propagandafilmeket bemutatni, nyomtatványokat, falragaszokat és röplapokat kellene alkalmazni. A Választmány úgy dönt, hogy — tekintettel a mostani rendkívüli háborús viszonyokra, — a propagandát csak fokozatosan tudja megvalósítani.

Novák Károly végül kitér a Pálvölgyi barlang ügyleti szolgálatára is s megállapítja, hogy az utóbbi időben a tagok tevékenysége ebben az irányban ellanyhult. Igaz, hogy ez valószínűleg a tagok egy részének honvédelmi szolgálatával függ össze, de éppen ezért az itthonmaradtaknak fokozott mértékben kellene ebben részüket kivenniök.

Silberer Nándor.

A Magyar Barlangkutató Társulat Solymári Bizottsága 1942. évi október hó 4-én Solymáron *Kadic Ottokár* dr. elnöklése alatt *ülést* tartott a következő tárgysorozattal.

Elnök ismerteti a Solymári barlangban a Bizottság fennállása óta történt eseményeket és sajnálattal megállapítja, hogy a kezeléssel megbízott Budapesti Turista-Egyesület az utóbbi időben a barlangot teljesen elhanyagolta. Ezért szükséges, hogy a Társulat ismét saját kezelésébe vegye a barlangot. Ebben az irányban tárgyalta Solymár község előljárójával és a Solymári Urbéresek elnökével, akikkel abban egyezett meg, hogy a barlang kezelését újból a Társulat veszi át és három évre, évi 200 pengőért bérbeveszi a solymári barlangházat.

Elnök előterjesztésére a Bizottság a Solymári barlang látogatására vonatkozólag a következő *szabályokat* állapította meg:

1. A barlang csakis belépőjegy váltásával tekinthető meg.

2. A látogatás rendje a következő: *I. tura* a Bejárattól a Kupola-teremig. Bejárható utcai ruhában bármikor. Belépődíj 30 fillér. *II. tura* a Bejárattól a Kijáratig. Bejárható minden vasár-és ünnepnapon. Az első bejárás délelőtt 10 órakor, a második délután 4 órakor indul. Belépődíj 50 fillér. Pótmécses díja 1 pengő. *III. tura* a barlang teljes terjedelmének látogatása, vezető nélkül, saját felelősségre. Bejárható bármikor, éjjel is. Belépődíj 1 pengő. Kötél-használat 1.50 pengő.

3. Vezetésre jogosult a barlang gondnoka, a vezetők és a Solymári Bizottság tagjai. A vezetésnél felmerülő panaszokat a Bizottság elnökénél kell bejelenteni.

4. A barlangház használatának díja 10 fillér. Az öltözködés és mosakodás az előszobában, az étkezés a társalgóban történik. Az ágyakat csak az ügyeletes bizottsági tagok használhatják. A belépőjegyek váltása és a vendégkönyv használata kötelező.

Elnök jelenti, hogy megbízásából a nyár folyamán *Vértes Győző* a barlangban csontokat gyűjtött s eközben egy jávorszarvas teljes csontvázára akadt. A csontváz kíséretében levő egyéb csontok tanulmányozásából kitűnt, hogy az itt felfedezett csonttelep a jégkorszak előtti időből származik. Valamivel mélyebben, a Pihenőben, a Sártorokban és a Denevér-csarnokban felhalmozódott barlangi agyagból csontok kerültek ki, ezek azonban a jégkorszakból valók.

Elnök javaslatára a Bizottság mint legsürgősebb teendőket a következőket állapítja meg: 1. A Kupola-teremből a Pihenőbe megépíti a lépcsőket. 2. Feltárja és kiszintezi a Pihenőben, a Sártorokban és a Denevér-csarnokban felhalmozódott barlangi agyagot. 3. Rendszeresen begyűjti a feltárás közben előkerülő csontokat és egyéb régiségeket.

Elnök javaslatára a *Solymári Bizottság* újra így alakult meg: elnök lett *Kadic Ottokár* dr., gondnok *Barbie Lajos*, előadó *Szenes János*, bizottsági tagok lettek *Csomay Ödön*, *Fritsch Vencel*, *Klébert Elemér*, *Markó István*, *Schäffer Bernát*, *Simó János*, *Tarpay Miklós* dr. és *Vértes Győző*. Vezetéssel *Pluhár István* és fia lettek megbízva.

Csomay Ödön községi főjegyző örömeinek ad kifejezést, hogy a Társulat saját gondjaira vette a Solymári barlangot, készséggel támogatja a tervbevett munkálatokat.

Szenes János.

A Magyar Barlangkutató Társulat 1942. évi november hó 25-én *Kadic Ottokár* dr. elnöklése alatt *választmányi ülést* tartott a következő tárgysorozattal.

A Választmány rendes tagjai közé felveszi: *Tulogy János* dr. kolozsvári tanárt, *Czibesz Pál* okleveles gépészmérnököt, *Pálfy Gyula* műszerészt, *Kováts Agoston* műszaki tisztviselőt és *Godánszky Géza* tisztviselőt.

Elnök jelenti, hogy a nyár elején a Társulat újból saját kezelésébe vette a Solymári barlangot és újalakította a „Solymári Bizottság”-ot. A részleteket lásd az előző közleményben.

Barbi Lajos pénztáros és barlanggondnok jelenti, hogy *Dombi József* dr. tanár az iskolán kívüli Népművelődés keretein belül megszervezte a Várhegyi barlang látogatását a tanuló ifjúság körében. Ezen akció révén a barlangot ezerszámra kereste fel ebben az évben a tanuló ifjúság. A Választmány *Dombi József* dr. tanárnak a Várhegyi barlang érdekében kifejtett buzgóságáért jegyzőkönyvi köszönetet szavaz.

Bogsch László dr. főtitkár javaslatára elhatározza, hogy a Magyar Rádió igazgatóságát felkéri: ismétlje meg *Kessler Hubert* dr. és *Budinszky Sándor* nemrég elhangzott barlangi közvetítését.

Barbie Lajos.

A Magyar Barlangkutató Társulat 1942. évi november hó 25-én *Kadic Ottokár* dr. elnöksége alatt *szakülést* tartott. Elnök üdvözlí a megjelenteket és megtartja: a z 1942. évi barlangkutata s a i r ó l sz ó l ó előadását.

Kutatásait az északi Bükkben kelet felé folytatva, ebben az évben a Magyar Tudományos Akadémia-nak 400.— és a Közoktatásügyi Minisztériumnak 50.— pengős segélyével először Répáshuta, azután Mályinka s végül Ómassa vidékén dolgozta fel a még hátralvő kisebb sziklaüregeket.

Előadó Répáshutáról mindenekelőtt a legtávolabbra eső, még Felsőtárkány község határában fekvő, Tarkói fülkében végzett egy hetes próbaásatást. majd sorban átkutatta és felmérte a Kövesvárad nevű hegy hat kisebb sziklaüregét. Befejezve répáshutai kutatásait, előadó a szentléleki menedékházból felmérte és megvizsgálta a Mályinka község határában fekvő hat kisebb sziklaüregét, azután ugyanonnan négy héten át rendszeres ásatást végzett az ómassai Sólýomkúti sziklaüregben s végül részben feltárta a Szentléleki rókalyukat.

Barbie Lajos.

B A R L A N G V I L Á G

(H Ö H L E N W E L T)

BAND XII.

1942.

HEFT 3—4.

POPULÄRWISSENSCHAFTLICHE FACHZEITSCHRIFT.
HERAUSGEGEBEN VON DER

UNGARISCHEN SPELÄOLOGISCHEN GESELLSCHAFT

REDIGIERT VON OTTOKAR KADIC.

DIE HÖHLENKELLER VON BUDAVÁR, DIE VÁRHEGYER HÖHLE UND DIE SPELÄOLOGISCHE SAMMLUNG.

Von Prof. Dr. O. Kadic.

In einem der vornehmsten Viertel unserer Hauptstadt, am hervorragendsten Schauplatz unserer Geschichte, befinden sich unter den Häusern, Gassen und Plätzen weitverlaufende und übereinander liegende Kellerräume. Der Fremde, der im Budaer Festungsbezirk die königliche Burg, die Krönungskirche und die Basteipromenade besichtigt, ahnt gar nicht, dass unter seinen Füßen, in etwa 10 m. Tiefe unter dem Strassenniveau ein Labyrinth von unterirdischen Räumen dahinzieht. Es sind dies die seit langer Zeit bekannten „Türkenkeller“. Fast ein jedes Haus des Festungsbezirkes besitzt einen oder mehrere solcher Keller. Aus den Häusern führen zunächst Treppen in altertümliche obere Keller, die unter dem Gebäude erbaut sind, dann geht man aus irgend einem Raum dieser Keller entlang weiterer Treppen in die tiefer liegenden Türkenkeller herab.

Vor einigen Jahren besuchte ich mehrere dieser Keller und war sehr erstaunt, als ich in letzteren natürliche Bildungen, regelrechte Kalktuffhöhlen erkannte. Nach dieser Erkenntnis untersuchte ich, von Haus zu Haus ziehend, sämtliche zugänglichen Höhlenkeller der Festung und war mir bald der grossen Bedeutung dieser natur- und kulturhistorischen Denkmäler inmitten einer Hauptstadt Mitteleuropas bewusst.

Die in Rede stehenden Höhlenkeller wurden wahrscheinlich noch vor der Türkenzeit von den Bewohnern des Festungsbezirkes entdeckt und zu Weinkellern umgebaut, mit Treppen versehen, die niederen Hohlräume hat man vertieft, die mürberen Seitenwände vertikal zugeschnitten oder mit Mauerwerk unterbaut. Aus einem jeden Kellerraum steigt je ein Kamin empor, der zur Ventilation

diente, und solche Keller, die mehr oder weniger nass waren, wurden durch Anlegen von Brunnen trocken gelegt.

Die unterirdischen Höhlenräume des Budapester Festungsberges sind somit Bildungen, die vorerst durch die natürliche Wirkung des fließenden und auslaugenden Wassers entstanden, nachher aber durch menschliche Hand zu Kellern umgebaut worden sind, sie sind somit wahrhaftige „**Höhlen-Keller**“. Es ist dies ein seltener Fall, wo sich die Ergebnisse der Naturkräfte mit der menschlichen Tätigkeit in interessanter Weise verknüpfen. Sie gehören somit zu den eigentümlichsten Natur- und Kulturerscheinungen Europas.

Obzwar ein jedes Haus der Festung sauber ausgebaute Höhlenkeller besitzt, letztere also durch den ganzen Festungsberg verbreitet und seit Jahrhunderten benützt worden sind, finden wir in der einschlägigen Literatur über diese hochinteressanten unterirdischen Räumlichkeiten fast gar nichts. Sie werden von ihren Eigentümern seit längster Zeit: „**Türken- oder Felsen-Keller**“ genannt, sie mussten sonach in erster Linie als tatsächliche Keller benützt worden sein. Zur Zeit der häufigen Belagerung der Festung konnten sie jedoch auch als Verteidigungsstellen, sowie als Vorratskammern und Munitionsdepots verwendet werden.

Später, als die Phylloxera die Weinbauten des Budaer Gebirges vernichtete und die Gefahren weniger drohten, wurden diese Räumlichkeiten ganz vernachlässigt, mit Bauschutt und Mist ausgefüllt und sind dadurch in fast gänzliche Vergessenheit geraten. In der Festung wusste es ein jeder, dass solche Keller bestehen, aber niemand kümmerte sich um diese bloss von Gespenstern heimgesuchten unterirdischen „**Katakomben**“.

Auch die Wissenschaft kümmerte sich gar nicht um diese Objekte. Sie wurden einigemal von Geologen und Archäologen begangen, keiner fand jedoch etwas Bemerkenswertes an diesen gewöhnlichen Kellern. Ausser einigen wissenschaftlichen Arbeiten, die ganz flüchtig auch diese Stellen berühren, gibt es keine nennenswerten Schriften, die sich mit den geologischen und archäologischen Verhältnissen der in Rede stehenden Höhlenkeller befassen würden. Unsere Begehungen haben auch in dieser Richtung ein gewisses Licht gebracht, einige neue Beiträge zur Kenntnis des geologischen Baues des Várberg geliefert.

Die Masse des Várberges besteht, wie bekannt, aus unteroligozänem **Budaer Mergel**. In frischem Zustand ist der Mergel ein bankig geschichtetes Gestein, sobald er aber mit der Luft und besonders mit Wasser in Berührung kommt, verwittert und zerfällt er leicht. In den Höhlenkellern finden wir den Budaer Mergel überall, wo die Keller tiefer gegraben sind oder wo derselbe höher liegt.

Am Ende des Tertiärs stand das Inundationsgebiet der Donau auf der einen Seite, das Talniveau des Ördögárok-baches auf der anderen Seite des Berges in der Höhe des heutigen Várberg. Zu dieser Zeit setzte sowohl der Fluss, wie auch der Bach seine Sedimente, namentlich **Schotter, Sand und Schlamm**, am Bergrücken ab.

An mehreren Stellen fanden wir in diesen fluviatilen Ablagerungen Knochenreste des Altelefanten und Etruskischen Rhinoceros, ein Zeichen, dass die Ablagerung dieser Absätze in der Voreiszeit vor sich ging. In den meisten Höhlen finden wir besonders den Schlamm in Form eines lössartigen, kalkigen Tones abgesetzt, der ebenfalls die genannten Knochenreste enthält, sonach ebenfalls voreiszeitlich sein muss.

Etwas später, also ungefähr zur Eiszeit, stiegen am Bergrücken des Várberg thermale Quellen empor, deren Kalkgehalt, in Form von **Kalktuff** daselbst abgesetzt worden ist. Diese Thermalquellen befinden sich gegenwärtig am Fusse der Budaer Berge, längs der Donau sich dahinziehenden tektonischen Spalte. Die unteren Lagen des Kalktuffes, die die Höhlendecke bilden, sind stellenweise gebankt und ein wenig geneigt.

Den Kalktuff, der sich in Form eines mächtigen Panzers entlang des Bergrückens dahinzieht, bedeckt endlich eine 1—2 m. starke **rezente Ablagerung**, bestehend aus verwittertem Kalktuff. Humus und Bauschutt. In dieser losen, rezenten Schicht befinden sich die Fundamente der Häuser, die Kanalisierung, die Wasser- und die elektrische Leitung.

Sobald der Kalktuff abgesetzt worden ist, sickerte das Tagwasser entlang Spalten in die Tiefe und laugte an der Basis der Kalktuffablagerungen die in Rede stehenden Hohlräume aus. Dort, wo das Wasser stagnierte, setzte seine chemische Wirkung ein, wodurch die bekannten schönen Ätzungen an den Höhlendecken entstanden sind. Aus dem Gesagten geht hervor, dass es sich in unserem Falle um sekundäre Kalktuffhöhlen handelt.

Sobald die grosse Bedeutung der Höhlenkeller am Budavár bekannt geworden ist, war mein Bestreben Mittel zu finden, um diese neuesten, weit ausgebreiteten Höhlen der Stadt Budapest aufzuschliessen, auszubauen, zu beleuchten und der grossen Öffentlichkeit zugänglich zu machen. Nach zweijähriger Propaganda ist es mir endlich gelungen, das Interesse für diesen Gegenstand bei den kompetenten Stellen zu erwecken, so dass im Jahre 1935 die Ungarische Speläologische Gesellschaft seitens des Munizipiums der Hauptstadt mit der Erschliessung und Verwaltung der in Rede stehenden Höhlenkeller betraut wurde.

Seither ist der Höhlenabschnitt unter der Szentháromság- und einem Teil der Urigasse in der oben angegebenen Weise für den Fremdenverkehr eingerichtet und unter dem Namen „**Várhegyer Höhle**“ in Betrieb gestellt worden.

Unser Bestreben ist es, sämtliche Höhlenkeller des Várberg aufzuschliessen, die isolierten Räumlichkeiten durch künstliche Gänge zu verbinden, die hergerichteten Höhlenräume mit Treppen, Stützwänden, Stützsäulen und anderen entsprechenden Bauten zu versehen und die so geordnete Höhle mit elektrischem Licht zu beleuchten. In dieser Weise sind bisher 19 kleinere-grössere Hohl-

räume in einer Länge von 300 m und einem Flächeninhalt von 1500 m² geordnet und verbunden worden.

Diese Aufschlussarbeiten werden vom Jahr zu Jahr Fortgesetzt, und wenn uns das Munizipium der Hauptstadt auch weiterhin in der bisherigen Weise unterstützt, werden wir bald in der Lage sein, eine weitlaufende Höhle, die grösste und interessanteste Kalktuffhöhle Europas, im Dienste der Wissenschaft und des Fremdenverkehrs zu stellen.

In den oberen Kellerräumen der Bezirksvorstehung haben wir eine speläologische Schausammlung aufgestellt. In letzterer sind in erster Linie jene Gegenstände ausgestellt, welche gelegentlich der Aufschlussarbeiten in den Kellerhöhlen gefunden worden sind. In einem zweiten Kellerraum findet der Besucher die Pläne, Bilder und die Gesteinsarten der übrigen drei Schauhöhlen der Hauptstadt, der Pálvölgyer, Szemlőhegyer und Ferenchegyér Höhle ausgestellt. Der dritte Kellerraum ist dem Urmenschen gewidmet. Hier finden wir die wichtigsten paläolithischen Funde des eiszeitlichen Menschen Ungarns in naturgetreuen Gipsabgüssen, dann die Büsten der fossilen Menschenrassen und die niedergabe urmeschlicher Zeichnungen aus verschiedenen Höhlen Südfrankreichs und Nordspaniens. Endlich sind in einem besonderen Raum die prähistorischen Funde aus der Aggteleker Höhle zur Schau gebracht.

Bei der Aufstellung dieser Sammlung legten wir das Hauptgewicht darauf, dass letztere womöglich populär und lehrreich sein soll. Unser Hauptziel war es, mit der Ausstellung interessanter Schauobjekte und deren fachmässigen Erklärung das Interesse des Publikums und der Schuljugend für die Höhlen- und Urmenschenkunde zu erwecken. Um dies zu erreichen, haben wir die einzelnen Schaustücke in solcher Weise ausgestellt, das ihr Wesen von Jeden auf den ersten Blick leicht zu erfassen ist. Die ausgestellten Objekte sind mit ausführlicher Beschreibung und Bildern versehen. Jede Zusammenstellung ist nach Höhlen gruppiert. In den einzelnen Vitrinen finden wir alles beisammen, was zu einer bestimmten Höhle gehört. Der Zuschauer bekommt auf diese Weise ein klares Bild über die geologischen Verhältnisse der Höhle, über das in ihr einst innewohnende Leben und über die Kultur der Menschen, die in ihr einst lebten.

Dasselbe Ziel streben auch die an den Wänden ausgestellten Gruppenbilder an. Auf einem jedem Gruppenbild sehen wir die nächste und weitere Umgebung, die Geschichte der Erforschung, sowie die innere und äussere Ansicht der betreffenden Höhle. Auf den Wänden sehen wir die Karten der einzelnen Höhlengebiete, dann die Pläne und Profile der Höhlen, sowie die chronologische Einteilung des Quartärs.

Mit der Aufstellung dieser Sammlung versuchten wir aus der Höhlen- und Urmenschenkunde, das nachzuholen was in der Schule nicht gelernt werden konnte.

DIE HÖHLEN DER UMGEBUNG DES BALATONSEES

Von Dr. **Richard Margittay**.

Die Höhlen der Umgebung des Balatonsees sind einesteils künstliche Höhlungen im Löss und Basaltuff, andererseits natürliche Bildungen im Kalkstein. Von den letzteren soll in erster Linie die in der Gemarkung des Badeortes Balatonfüred liegende **Lóczyhöhle** erwähnt werden. Diese, vom Prof. Dr. **O. Kadic** im Jahre 1934 erschlossene Höhle, befindet sich 1 km weit vom Badeort, an der linken Seite des Kékitales, unter dem Tamásberg. Die 120 m lange und 2—5 m hohe, aus mehreren Hallen und Gängen bestehende Höhle hat in der Nähe eines vielbesuchten Badeortes in fremdenverkehrlicher Beziehung eine gewisse Bedeutung.

Die zweite wichtige Höhle der Umgebung des Balatonsees ist die **Tapolcaer Höhle**. Der in der Kisfaludygasse sich befindende Eingang führt durch 74 Treppen in die Tiefe der aus mehreren Hallen und Gängen bestehenden Höhle. Ein Teli dieser Hohlräume ist mit Karstwasser erfüllt. Die Höhle ist in fremdenverkehrlicher Richtung geordnet und befindet sich unter der Leitung der Ungarischen Speläologischen Gesellschaft.

HÖHLENFORSCHUNG AM SZILICEER KARSTPLATEAU.

Von **Johann Szenes**.

Die Höhlenforschende Fachsektion des Budapester Universitäts-Touristen-Vereines veranstaltete unter der Führung von **Karl Bertalan** systematische Höhlenforschungen im klassischen Gömör-Tornaer Karstgebiet. Von mehreren untersuchten Höhlen und Schächte erwähne ich hier bloss jene Ergebnisse, die wir in der Sziliceer Eishöhle und in der Mészhegyer Höhle erreicht haben.

Die **Sziliceer Eishöhle** wurde diesmal genau vermessen und auf Grund der gewonnenen Zahlen der Grundriss und mehrere Profile gezeichnet. Der eine Teil der Expedition untersuchte den tiefsten Abschnitt der Höhle, wo er einen Bach entdeckte. Nach der Überwältigung eines Siphons, konnten wir eine kurze Strecke weiter den Wasserlauf verfolgen und kamen endlich zu einem tobenden Wasserfall.

Die **Mészhegyer Höhle** war die zweite Stelle, wo wir geforscht haben. Auch diese prachtvolle Tropfsteinhöhle wurde zuerst vermessen und dann drangen wir dem Wasserlauf entgegen in die Höhle, so weit dies möglich war. Das Becken des Bahes war abwechselnd bald trocken, bald mit Wasser gefüllt. Der Höhlengang endete mit einem grünlichblauen, tiefen Teich, der das weitere Eindringen verhinderte.

Budapest székesfőváros legrégebb és legjobban berendezett barlangja a
Pannonia Turista Egyesület Barlangkutató Szakosztálya
kezelésében levő

PÁLVÖLGYI BARLANG

Megtekinthető minden vásár- és ünnepnap reggel 9 órától este 6 óráig.
Előzetes bejelentésre bármikor.

Megközelíthető villamoson az újlaki templomig, innen félórai gyaloglással
a Szépvölgyi úton. A Pállfy-tértől a Csatárka-útig a 29-es autóbusszal.
A Magyar Turista Szövetség igazolt tagjai csoportos látogatás esetében
kedvezményben részesülnek.

II., Szépvölgyi-út 162.

Telefon: 170-438.

A Balaton vidékének legérdekesebb természeti látványossága a

TAPOLCAI BARLANG

A talajvíz szintjében fejlődött üregek jelentékeny részét víz tölti ki;
ennek következtében földalatti tavak keletkeztek.

A Magyar Barlangkutató Társulat Tapolcai Bizottsága a tavas
részeket összekötötte s ezzel regényes földalatti csónakázást létesített.

Közelebbi felvilágosítást ad: az Erzsébet kórház igazgató
sága Tapolcán.

Most jelent meg

csinosan kiállított különlenyomatok alakjában.

Kadic Ottokár:

Mit kell tudni a barlangokról?

című népszerű dolgozata.

A füzet rövid fejezetekben, könnyen érthető modorban is-
merteti a barlangtan összes elméleti és gyakorlati felada-
tait különös tekintettel a hazai barlangkutató viszonyokra.

A füzet ára 1 pengő. Turisták és a tanuló ifjúság megszerez-
hetik 50 fillérért.

Kapható a Várhegyi barlang gondnokságánál.
Budapest, I., Szentháromság-u. 2.

Kiadásért felel: Kadlic Ottokár
Nyomta: Kapucinus-nyomda
Bpest, II., Fő-utca 32. — 2568.