

A

SZABÓ JÓZSEF GEOLÓGIAI
SZAKKÖZÉPISKOLA

BARLANGKUTATÓ CSOPORTJÁNAK

1977 ÉVI JELENTÉSE

Csoportunknak ez az első évi jelentése, ezért ebben összefoglaljuk korábbi tevékenységünket is.

A barlangkutató csoport 1974 szeptemberében alakult, egy negyedikes aknászképző hallgató, Gyöngy László vezetésével. Kezdetben a csoport nagy létszámu volt, de ez az idők során egy kisebb csoportra morzsolódott le. A csoport tevékenysége a barlangok bejárásához szükséges elméleti és gyakorlati ismeretek megszerzéséből állt. Ehhez az ismerető túráink a közeli Kálvária-hegy üregeiben, 10-20 méter barlangjaiban folytak. A közeli sziklafalakon a mászótechnikai, biztosítási, ereszkedési és gyakorlati kötélhasználati módszereket sajátítottuk el. Az itt tanultakat a környék barlangjainak bejárása közben hasznosítottuk, csiszoltuk. Ilyen túrákat szerveztünk a Lengyel és Veres-hegyi barlangokba. A gyakorlati képzéssel párhuzamosan sajátítottuk el az elemi elméleti ismereteket: a térkép használatát és az alapvető elsősegélynyújtási ismereteket.

Az alapok megszerzése után komolyabb túrákat szerveztünk a Solymári Öröglyuk és a Mátyás hegyi barlangokba. Felvettük a kapcsolatot a dorogi barlangászokkal és a vezetésükkel meglátogattuk a Sátorkőpusztai Gipszbarlangot. Dorogról ellátogatott hozzánk Pick József és vetítettképes előadást tartott hegymászóútjairól, barlangi túráiról. Bemutatta a legszükségesebb felszerelési tárgyakat és további munkánkhoz hasznos tanácsokat adott.

Az év végén terveztünk egy túrát a Leány-Legény barlangokba, de a barlangba való leszállás a rossz idő miatt megghiúsult.

Gyöngy László vezetésével felmértük a Kálvária hegy barlangjait. A mérésekről vázlatos térkép készült.

Az 1975/76-os tanévben csoportunk vezető nélkül maradt és így működését nem engedélyezték. A csoport felbomlását úgy akadályoztuk meg, hogy annak minden tagja belépett az iskolai Országjáró Diák Kör-be. Az ODK vezetője Bodor Sándor támogatta munkánkat, mégis ebben az évben a csoport munkájában visszaesés volt tapasztalható.

Megkerestük és bejártuk a Gerecsében a Vértos László barlangot. Több alkalommal felkerestük a csillaghegyi Rókalyuk és az Ürömi-viznyelő barlangokat. Egy alkalommal segítettünk a tatabányai Megalodus barlang feltárásán.

Rendszeresen foglalkoztunk fizikai állóképességünk, mászási technikánk fejlesztésével is. Reggelente csoportunk 50%-a rendszeresen járt futni.

Nem hanyagoltuk el az ODK-ban vállalt feladatainkat sem. Heten elvégeztük az alapfoku túravezetői tanfolyamot. Kiállítottunk egy öt fős csapatot ami jól szerepelt az ODK járási, megyei versenyein és eljutott a nyíregyházi ODOT-ra. Az 1976/77-es tanév első feléve komoly változásokat hozott csoportunk életében. Az év elején eddigi munkánk elismeréseként különválhattunk az ODK-tól és mint önálló szakkör működöttünk Bodor Sándor vezetésével. Elkezdtük az utánpótlás nevelését. Bevontuk a csoport munkájába az elsős-másodikos társainkat is.

Nagyobb lélegzetű túrára is vállalkoztunk már. 1976 november 5-6-7-én a Solymári Ördöglyuk barlangban túráztunk. Ezen a túrán próbáltuk ki először a bivakolást barlangban. Testhőmérséklet ellenőrző méréseket végeztünk reggel és este.

1976 november 21-én a TCM kőfejtőjében ásványgyűjtés közben csoportunk négy tagja felfigyelt a Keselő-hegyi barlang

bejáratára. Kötél nélkül csak az első kb. 10-m-es szakaszt sikerült bejárniuk. Látva a sokat ígérő folytatást, visszatértek a kollégiumba. A még ismeretlen szakasz feltárását 1976 november 27-re tűztük ki. A kutatás folytatását ezen a napon kötelünk rövidsége hiúsította meg kb. 50-m mélységben.

1976 december 2-re tűztük ki a kutatás folytatását. Dr. Antal Sándortól kaptunk 30-m köteleket, ezzel meghosszabbítva az eddigieket indult utjára a következő kutatócsoport, és lejutott a "Nagyterem-be" kb. 76-m mélyre. Már harmadszor a kötel rövidsége volt a további kutatás kerékkötője.

A következő dátum 1976 december 9. ekkor 150-m köteleket beépítve eljutottunk a barlang máig is legmélyebb részéhez a "Dagonyához" 115-m mélyen. Ezt az adatot Compens barometrikus szintkülönbség mérővel mértük.

Még ebben az évben december 18-án több fényképfelvételt készítettünk a barlangban.

1976 december 12-én ismét felkerestük a Sátorkőpusztai Gipszbarlangot. Ez a túra oktató jellegű volt.

1977

1977-ben tevékenységünk a Keselő-hegyi barlang térképezésére és fotózására koncentrált.

Január 8-án a kutatásvezetőnkkel Dr. Antal Sándorral bejártuk a barlangot, és a barlang keletkezésére illetve fejlődésére vonatkozó megfigyeléseket végeztünk. További két túrán vázlatosan feltérképeztük a barlang ismert járatait, ezt a térképet mellékelve közöljük. A térkép sokszög módszerrel készült hosszanti szelvényü, a vetület iránya $\hat{E}-73^{\circ}-253^{\circ}$ egybeesik a barlangot alkotó hasadék irányával.

A térképezés után több oktató jellegű túrát vezettünk a barlangba.

Tavasszal meglátogattuk a Lengyel-barlangot.

1977 júniusában csoportunk négy tagja az Aggteleki-karston segített a Papp Ferenc barlangkutató csoportnak a Molnár-völgyi víznyelő kibontásában.

A víznyelő a VITUKI kutató állomástól 1-km-re a Kossuth barlang feltételezett folytatásának irányában húzódó többsor egyik tagjában hejezkedik el.

Június 18-án kezdték meg a bontást. A nyelőben egy előbbi bontás nyomaként 1-m mély 50-60 cm széles gödör volt. Ezt a szelvényt 1,5-2-m-re tágitva mélyítették tovább az aknát.

Július 22-én 3-m-es bontás után egy kb. 3-m mély szabad részbe jutottak, aminek alját álfenék alkotta. Az álfeneket a következő napon átbontották és egy kb. 15-m mély szűk repedésbe jutottak. Ezzel a nyelő mélysége 21-m-re növekedett. Szükségessé vált a további munkához a belyársti rész kiácsolása és kötéllelra beépítése. Ezt a munkát július 27-én végezték el. Ezután az álfenék bontásával még kb. 5-m-t haladtak majd időhiány miatt befejezték a munkát.

Ősszel Dr. Antal Sándor vezetésével csoportunk több tagja gyakorlótúrán vett részt a Kétágu-hegyi mászóiskolán. A túra folyamán a sziklamászási ereszkedési technikát és a biztosítási módszereket gyakoroltuk.

November 13-án Gyöngy Lászlóval, volt csoportvezetőnkkel ismét bejártuk a barlangot. A túra folyamán mentési gyakorlatot tartottunk.

Ezen a túrán a "Nagyterem" tüzetesebb átvizsgálásával újabb szakaszra bukkantunk. Az új rész a "KOS terem" a "Nagyterem" ÉK-i folytatásaként a hasadék elhelyezkedésének megfelelően található. A "Kos terem" 10-15-m hosszú, 1-1,5-m szé

les. Egy későbbi túra alkalmával megállapítottuk, hogy a terem bejárható szakaszának mélysége 30-m. A további rész a hasadék elszűkülése miatt egyenlőre ismeretlen.

A "Nagyterem" és a "Kos terem" összeköttetése egy szűk aragonitos hasadék. Az új részről térkép még nem készült. November 26-án pontosabb térkép elkészítéséhez szükséges fixpontokat cementeztünk be a falba. Ezzel a munkával a "Hajmosó"-ig jutottunk el.

November 27-én állóképesség növelő gyalogtúrán vettünk részt a behavazott Gerecsében.

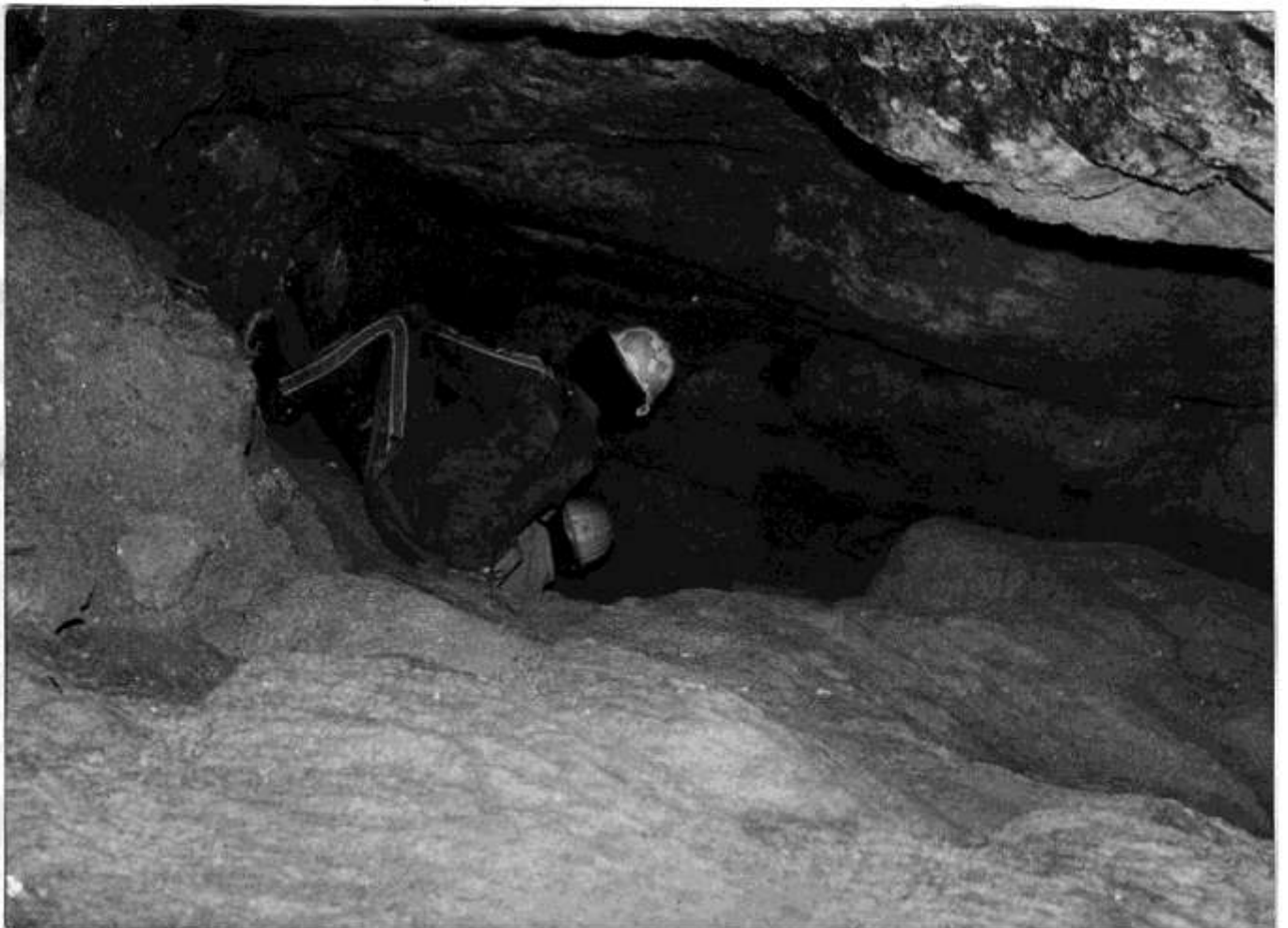
December 18-án felmértük a barlang felső szakaszát a fixpontok szerint, és elkészítettük a térképet M=1:200 léptékkal. A további részek szabatos felmérése a jövő év feladata. Eddig a Keselő-hegyi barlang kutatásán kb. 80 ~~száz~~ óráat dolgoztunk. Ennek eredményeképpen elkészült a barlang térképe 115-m-es mélységig és egy szabatos térkép 38-m mélységig. A barlang keletkezéséről a következőket tudjuk:

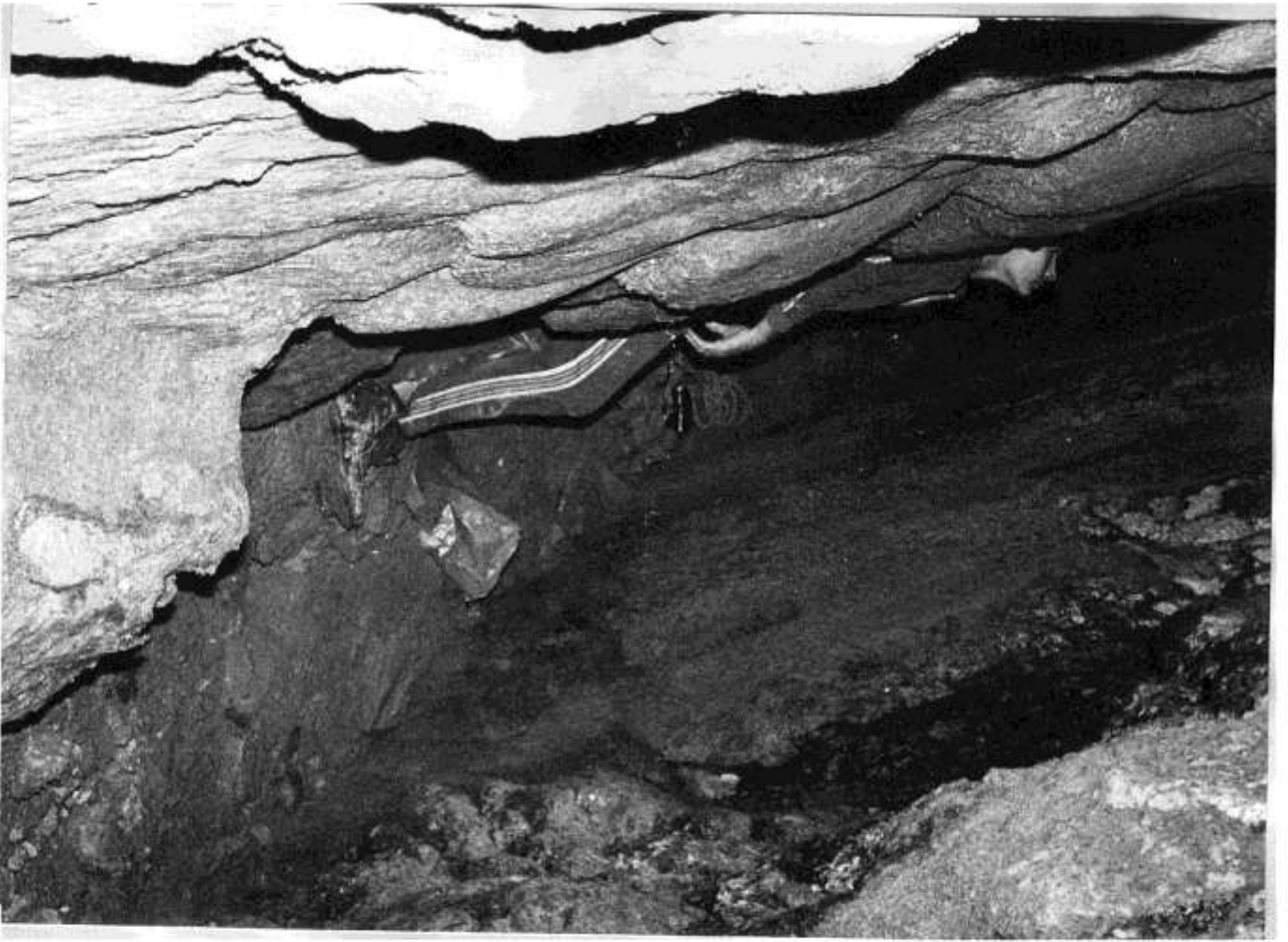
A raeti emelet dachsteini mészkövében tektonikai törésvonal mentén keletkezett. Szélességét húzási tektonika, a leszivárgó csapadékvíz oldó hatása, a repedés falán kivált kalcit, hófehér aragonit képződmények, valamint a felszínről bemosott agyag határozzák meg. Annak semmi nyoma, hogy víznyelő csatlakozott volna a barlangba. Függőleges esését a falakról leomló agyagból és barna agyagból álló törmelékdugók, omlások szakítják meg, álfeneket alkotva. A dugók kialakulását szűkületek teszik lehetővé. A barlang legalját csapadékos időben vízzel borított agyagtó alkotja. Megkerülésére egyenlőre lehetőség nem látható. A barlang hőmérséklete 10,5-11°C.



Indulás a mélybe. Keselő-hegyi barlang bejárati szakasz.

Magányos-terem.

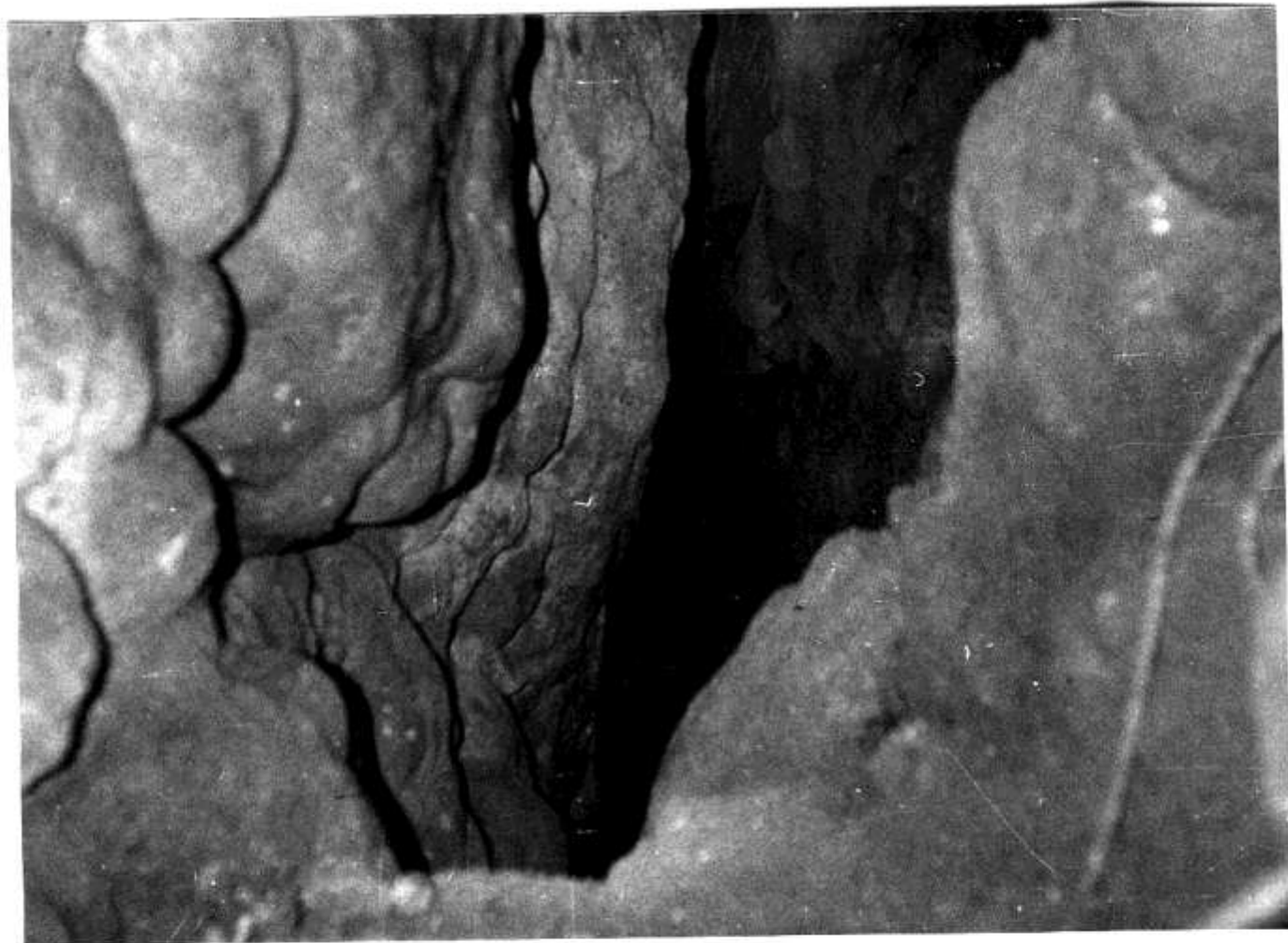




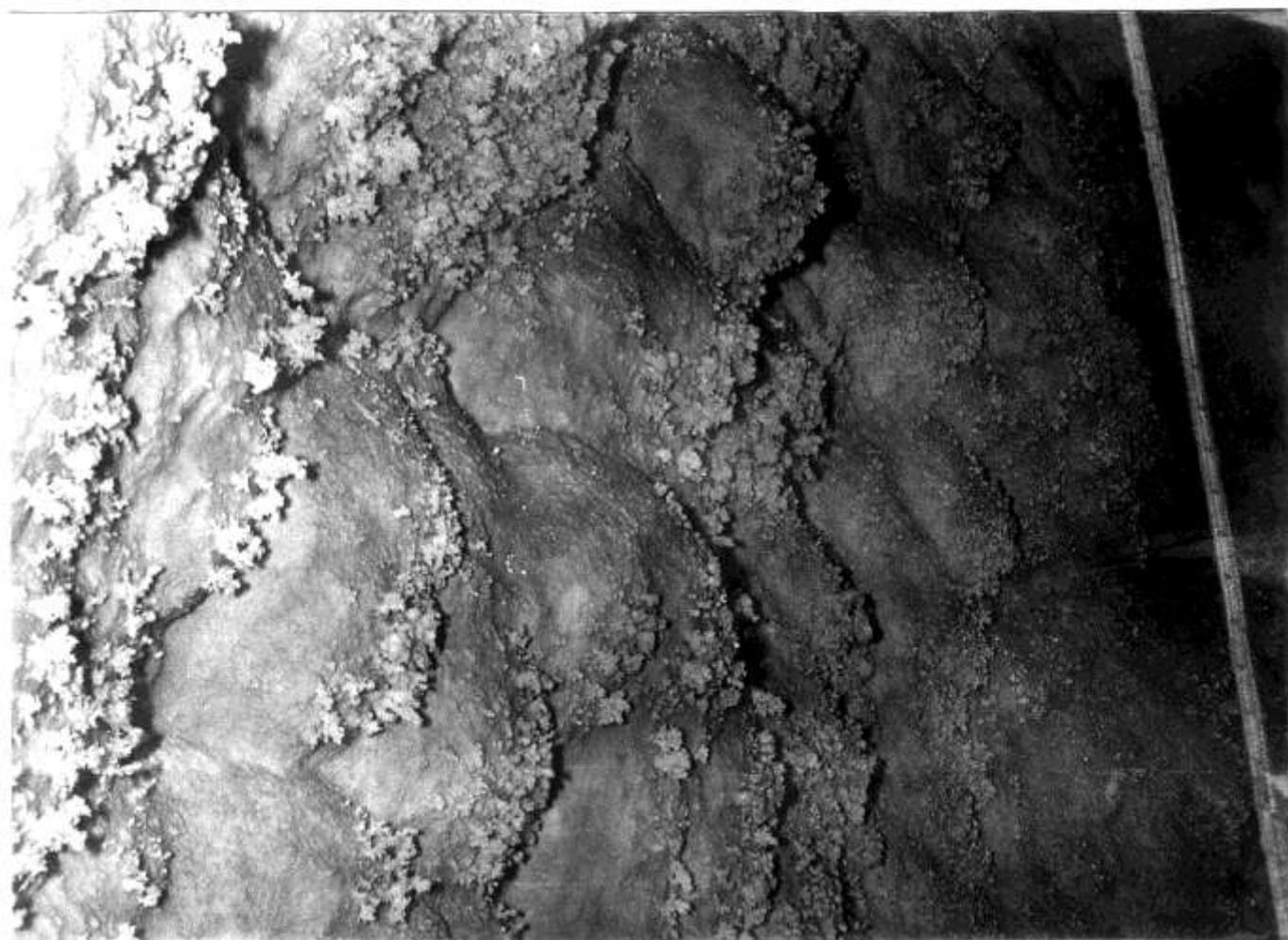
Magányes-terem

A Hajmosó bejárata.





út a Hajmesóból a Bebozba
A Negyterem aragonittal berített fala.





A Nagyterem a Tó felől.

A Nagyterem aragonittal borított teteje a Tó felett.





Visszintjelző kéreg a Nagyteremben.

Furcsa agyagképződmény a Kos-teremben.





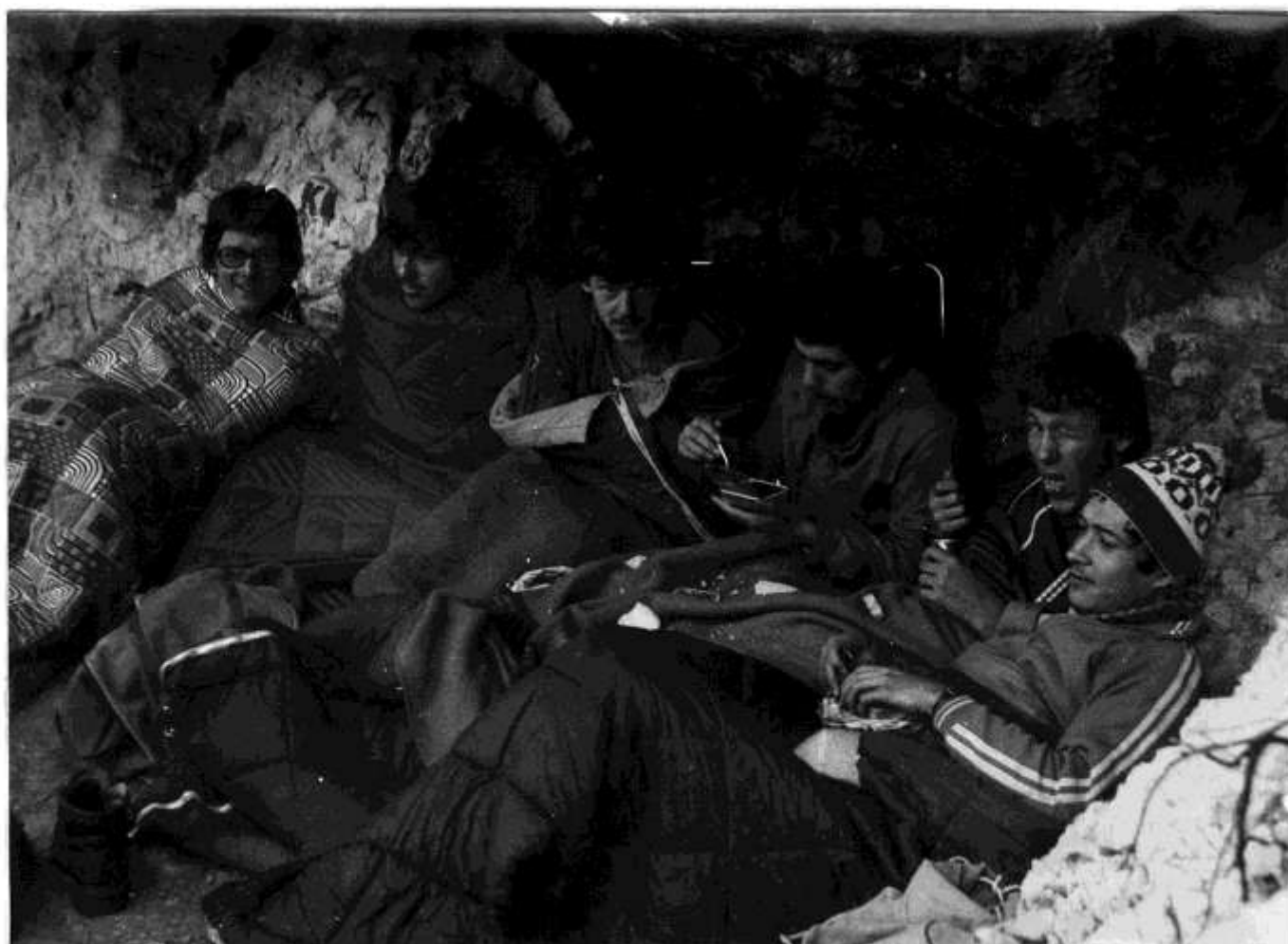
Érkezés a Szellem terembe.
A Szellem.





Biztosítás a Kétágu hegyen.

Reggeli a Kétágu hegyen.





Az Űrömi víznyelő bejáratánál.



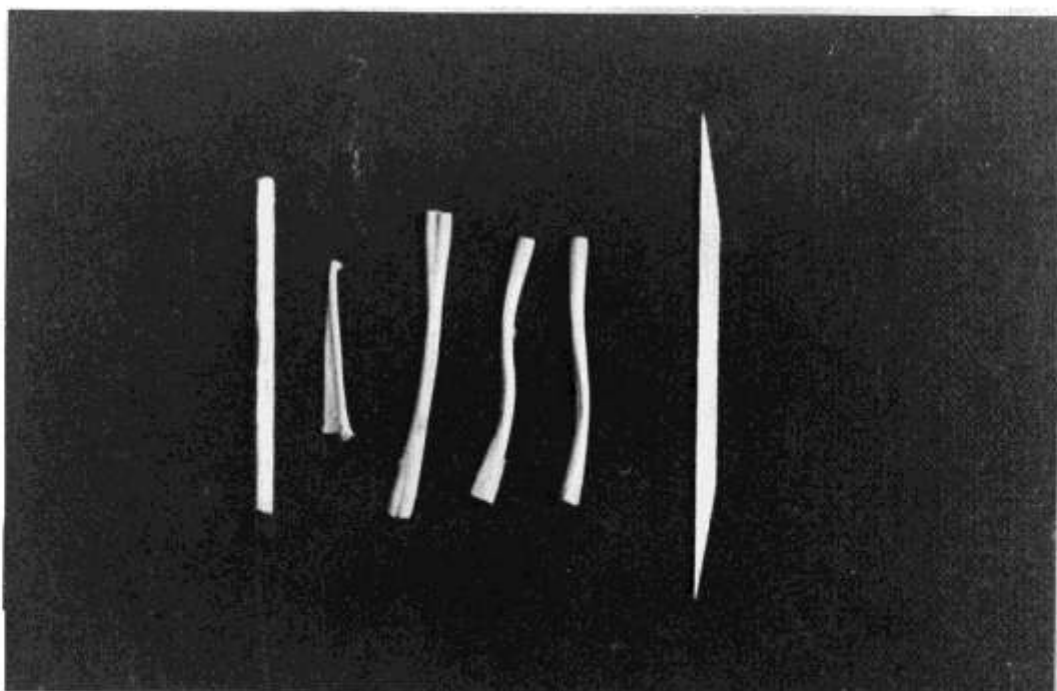
Sziklemászás gyakorlása a Kálvária-hegyen.



Készül a térkép.



Az új szakaszból előkerült erdei béka csontok.





Leszállás a Molnár-völgyi víznyelőbarlangba.

A kiásolt bejáratú Molnár-völgyi víznyelőbarlang.



Beszámoló a Szabó József Geológiai Szakközépiskola
barlangkutató csoportjának 1977 évi tevékenységéről

1977-ben a barlang térképezésére és fotózására koncentrált tevékenységünk.

Január 8-án a kutatásvezetőnkkel, Dr. Antal Sándorral bejártuk a barlangot és keletkezésére, valamint fejlődésére vonatkozó megfigyeléseket végeztünk. További két turán vázlatosan feltérképeztük a barlang ismert járatait és fényképeket készítettünk a legjellegzetesebb képződményekről./A térképet mellékelve közöljük!/
A térkép spkszögmódszerrel készült hosszanti szelvényü, a vetület iránya $E-73^{\circ}-253^{\circ}$, egybeesik a barlangot alkotó hasadék irányával. A térképezési munkálatok után több oktató jellegű turát vezettünk a barlangba.

A nyár folyamán nem állt módunkban leszállásokat végezni a barlangba! Legközelebb november 13-án jártuk be a barlangot volt csoportvezetőnkkel, Gyöngy Lászlóval. A tura folyamán mentési gyakorlatot is végeztünk. Ez alkalommal a "Nagyterem" tüzetesebb átvizsgálásával újabb szakaszra bukkantunk. Az új rész a "Kos terem" a "Nagyterem" ÉK-i folytatásaként a hasadék elhelyezkedésének megfelelően található. Az új terem 10 - 15 m hosszú és 1-1,5 m széles. Egy későbbi tura alkalmával megállapítottuk, hogy a terem bejárható szakaszának mélysége; 30m. A további rész a hasadék elszűkülése miatt egyenlőre ismeretlen. A "Nagyterem" és a "Kosterem" összeköttetése egy szűk aragonitos hasadék. Erről az új részről térkép még nem készült.

November 26-án pontosabb térkép elkészítéséhez szükséges fixpontokat cementeztünk be a falba. Ezzel a munkával "Hajmosóig" jutottunk el.

December 18-án felmértük a barlang felső szakaszát a fix-

pontok szerint és elkészítettük a térképet M=1:1000
léptékkal.

Eddig a Keselő-hegyi barlang kutatásán kb. 80 órát
dolgoztunk. Ennek eredményeképpen elkészült a barlang
térképe 115 m-es mélységig és egy szabatos térkép 38 m
mélységig.

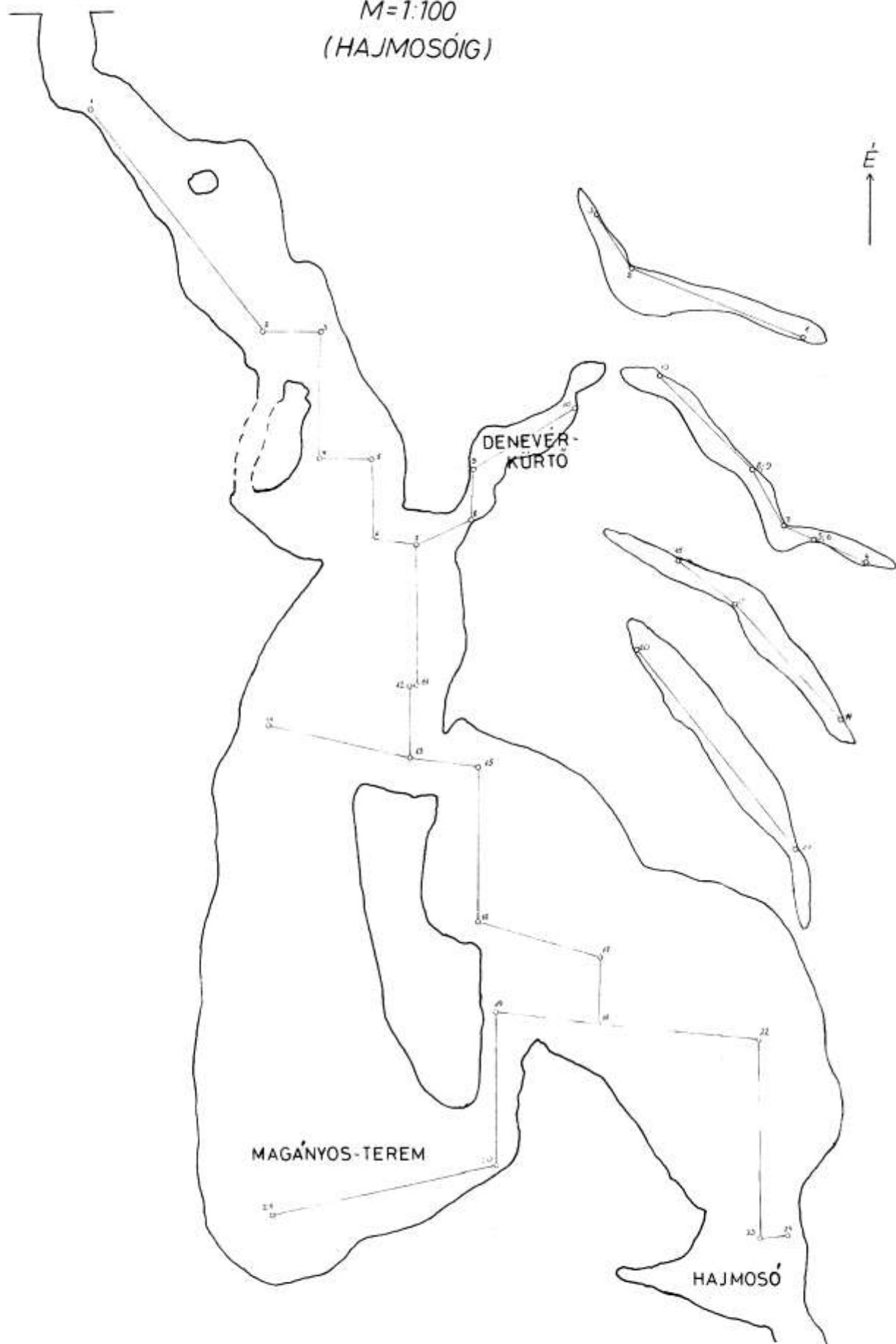
A további részek felmérése az idei év feladata!



János János
kt. vez.

KESELŐ-HEGYI BARLANG

HOSSZ ES KERESZTMETSZETI TÉRKÉPE

M=1:100
(HAJMOSÓIG)

KESELŐ-HEGYI BARLANG

M=1:200

107°

