

BESZÁMOLÓ JELENTÉS

Barlangtani Intézet

D - 1979 - 15.

* Könyvtára *

a Borsodi Szénbányák Ig. SE Természetjáró Szakosztály Karstkutató Szakcsoportjának 1979. évi tevékenységéről.

Szakcsoportunk tagjai - a február havi megalakulást követően - a Bükk hegység Nagy és Kis fennsíkjain kezdtek el kutató-feltáró munkálataikat.

Ezen tevékenység jelentősebb eredményei az alábbiak:

Felsőforrási hasadék barlang:

A felsőforrási vízműtől D-i irányban, s kb. 100 m-nyire, a meredek hegyoldal sziklatörésének aljában található. Ny-i ágát 9 m, K-i szakaszát 4 m hosszúságban tártuk fel. A bejárati nyílással szemben, a függőleges falu hasadék továbbmélyítése révén, nyitott karstjáratok feltárása remélhető.

Felsőforrási árvizi barlang:

A felsőforrási hasadék barlang és a vízmű között, a védőkerítés DK-i sarkától indul. A barlangot alaposan átkutattuk. A barlang K-i részén jelentős bontási munkálatokat eszközöltünk. A barlang, korábbi ástása során, a feltehetően többször is áthalmazott sóderes homlok-összetétel arra enged következtetni, hogy ezen karsttüreg - húszas évek ideig - a Felsőforrás árvizi talpfolyójaként működött. A barlang DK-i vége erősen cementált. A barlang további feltárása szempontjából legbiztosabbnak tűnő ÉK-i beszögelésében viszont - a bolygatatlan talajban - cserépedény töredékeket találtunk, s itt miatt szüntettük be a további munkálatokat.

Felsőforrási "kürtös" barlang:

Szintben a felsőforrási hasadék és árvizi barlangok között, s ezek vonalától mintegy 40 m-nyire Ny-ra találjuk. Nagyméretű szőlőcsarnoka, - több méteres vastagsága - cementált kötőrmelékkel erősen feltöltődött.

Szinte bizonyosra vehető, hogy az Ősi barlangi száda mögött kell keresnünk, a Lilla barlang ezideig még feltáratlan szakaszait. - A még eldöntésre váró kérdés csupán az, hogy e három felsőforrási barlang közül, melyikből sikerülhet a vízrendszerbe legkönnyebben bejutni.

Lilla barlang:

A tavaszi kutatóexpedíciók, s az ezt követő nyári táborozás során, a barlang több pontján kísérletet tettünk újabb járatok feltárásával.

A "Cseppkőmuzeum" /a barlang jelenlegi legnagyobb terme/ Ny-i fele mentén, az omladékban 10 m-t meghaladó mélységig jutotunk le. Innen azonban nyitott járatszakaszokba mindezekig nem sikerült bejutnunk.

A "Cseppkőmuzeum" és a barlangi végpont között, a fosszilis patakmeder több pontján végeztünk még említésreméltó bontásokat. Ezek során, a végpont közelében, a "Fantázia teremnek" elnevezett barlangrészt sikerült feltárnunk.

Március hóban megállapodás történt, az OKTVH illetékeseivel, a barlang lezárásának ügyében.

Ennek értelmében, - a lezárást megelőzően - a barlangbejárat előteréből, a lezárási helyről, s a barlang bejáratközeli kuszoda szakaszaiból, - az egyesség értelmében - közel 30 m³ kőtörmelékű agyagot termeltünk ki, s szállítottunk el a depóhelyre.

Est követően a barlang lezárása is elkészült, mely a műszaki átvételkor igen pozitív értékelést kapott.

Amernyiben a barlang jelenlegi bejárat részét rányelő szakasznak tekintjük, úgy a 120 m hosszban feltárt járatrendszer, a barlangot kialakító patak elmenő ágának fogható fel. A bejövő ág "meglátatása" viszont még igencsak kezdeti stádiumban van. Így a további kutatások súlypontját ezen barlangrész feltárása fogja elsősorban képezni. Jelenleg itt, a teljesen feliszapolt inaktív patakmederben - /melyet Nagy vakond ág-nak neveztünk el / - szűk, kuszodaszerű szelvényben, mintegy 18-20 m-t hatoltunk előre. A további feltárások során itt - magasabb szinten elhelyezkedő - nagyobb nyitott térségeket várunk, mivel a vízjárat leiszapolása nagyobb nyomás alatt, s aránylag rövid idő alatt mehetett végbe. A munkálatokat rendkívüli módon megnehezíti, hogy a hordalékot - egyre nagyobb távolságról - teljesen a külszíni depóra kell kiszállítanunk.

Kovácskői barlang:

A gerinci uttól számítva, a völgy irányára merőleges többsor második tagjának Ny-i peremén találjuk. 1966 tavaszán Várezei Sándor figyelt fel az alig szembevethető beszűlyedésre, majd később két társával 4 m mélységig bontotta ki. /Az irodalomban "Ürgefogó lyuk" név alatt került ismertetésre.

Szakszociális csoportunk tagjai február 4-i munkaturájuk alkalmával, újra kitisztították a hasadék aknát, majd a további munkaturák során - nagyarányú bontási tevékenység révén - a függőleges akna mélységét közel húsz méterre növelték. Est az aknafenekről oldal irányban nyíló, s ferdén lejtő hasadék átbővítése követte, melyen át a feltárók nagyobb kiterjesztésbe jutottak, melynek vége keskeny sziklaszűkületbe torkollik.

Alsósebesi forrásbarlangok:

A B.N.P. Földtani felügyelője, - a tavaszi időszakban - az Alsósebesi forrásbarlangok kutatásának ügyében, a szűkebb tereprendezés mielőbbi befejezésére szólított fel bennünket. - A beszélgetés során, néhány praktikus tanácsot is kaptunk, melyet azonban egyelőre nem tudunk hasznosítani -, mivel a továbbiakban támasztott kívánalmak - még egy állami vállalatot is érzékenyen érintett volna, s emiatt végül is nem alakulhatott ki nézetazonosság közöttünk. A tényállás egyébként az, hogy Szakcsoportunk nem jogutódja - az 1978 októberében megszűnt - Miskolci Bányász SE Barlangkutató Csoportjának. Azon együttesből azonban - kik több mint tíz esztendőig végeztek a sebesi kutatásokat - még néhányan jelenleg is operatíván résztvesznek szakcsoportunk munkájában, s így e témáról érdemben tudnak nyilatkozni. Mivel a munkálatokról a zárójelentés mindmáig nem készülhetett el, így előjáróban, a beszámoló szerény keretei között - részben a figyelemfelkeltés, részben a levonható tanulságok érdekében - vázlatosan szeretnénk e kutatások eredményeit feleleveníteni.

A szóbanforgó munkálatok elkezdését dr. Juhász András kezdeményezte annak érdekében, hogy a barlangot a későbbiekben, földalatti víztározás céljára hasznosítsák. A feltárást 1968-ban az MHT Miskolci Csoportjának fiatal karstkutatói kezdték el. Úttörő munkájuk igen pozitívan értékelhető, mivel a lejtőtörmelékben kihajtott kutatóárukkal elérték a Ny-i forrásbarlang szádájának felső peremét. A munkálatokat ezt követően a Miskolci Bányász barlangkutatók folytatták.

A bányászok tevékenységének egyik legnagyobb eredménye az volt, hogy a völgy mélypontján kihajtott kutatóárukkal, egy eddig ismeretlen eróziós jellegű forrásbarlangszakaszt sikerült feltárniuk. /A két barlangi kifolyó előtt húzódó sziklaküsző szintjét méterekkel lesüllyesztették, s ezzel gyakorlatilag megnyílt a lehetősége a K-i forrásbarlang kvarekavicsos hordalékjának kitisztítását követően, e barlang 23 méteres szakaszának feltárása./

A feltárt járatszakas végpontját képező vizes szifon a könnyűbuvárok szerint megoszható. E vállalkozás eredménye igazolhatná végsősoron azon feltevésünket, miszerint ezen forrásbarlangszakasz, mely - kimutatottan - a Disznói völgy /Fenyvesréti barlang/ vízeivel áll hidrológiai kapcsolatban - valóban rendelkezik-e István cseppkőbarlang méretű, s több kilométer hosszúságú járatrendszerrel, s ez hasznosítható-e idegenforgalmi célokra?

A Ny-i forrásbarlang tulajdonképpeni vízjáratába csupán egy újabb 1-2 m-es sziklaküsző süllyesztéssel lehetne bejutni, így ezen barlang paramétereiről ez idő szerint nem sokat tudunk. A biztos csupán annyi, hogy a felső sebesi 260 m hosszúságú Szivárvány barlang patakjába beúzótt nyomjelző anyag 10,30 h múlva ezen barlang forrásában jelentkezett.

Az Alsósebesi forrásbarlangok további kutatásának jelentőségét erősen kihangsúlyozza azon ma már mindenki előtt nyilvánvaló tény, hogy az olyan jellegű karszterületeken, ahol a vizgyűjtő területek és forrásaik között igen nagy a szintkülönbség /mint például a Bükk Nagy fennsíkján/ a barlangok uralkodóan vertikális jellegűek, s szintesebb szakaszaik áthatolhatatlan szifonokban végződnek; így itt a vizgyűjtő területek felől történő barlangfeltárás nem vezet célra, mivel ezen aknarendszerek, s az ezekhez esetlegesen kapcsolódó hosszabb-rövidebb járatszakaszok gyakorlatilag alig hasznosíthatók. - Míg ezzel szemben a forrásbarlangok szintjéről történő barlangfeltárás, ha sokkal nehezebb is, de kézzelfogható eredményre vezet, mint ezt az István cseppkőbarlang esetében is látjuk.

Aki nem ezt vallja, az vagy nem ért a dolgokhoz, vagy másokat akar félrevezetni.

A végső konkluziókat levonva azt állapíthatjuk meg, hogy a Bényász barlangkutatóknak lényegében azért nem sikerült a két barlangrendszer feltárása, mert a feladat egyetlen kutatócsoport erejét meghaladja.

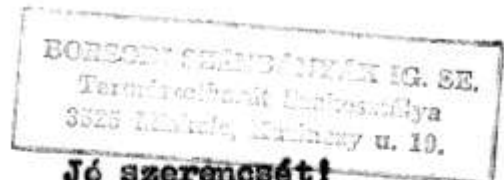
A munkát leginkább nehezítő adottság, a hosszú kutatóárokrendszer mélyponti helyzetében gyökeredzik, melyből adódóan évről-évre /esetenként többször is/ az árok lejtőtörmelékekkel, farönkökkel s egyéb anyagokkal teljesen feltöltődnek, s ezek ismételt kitisztítása igen nagy energiákat emészt fel.

A probléma végérvényesen kétféle módon oldható meg: a/ a barlangszádak fölötti védőkerítéssel, vagy b/ az árokrendszer kutgyűrűbe foglalásával. Esetleg a kettő kombinációjával.

Le kell szögezzük, hogy a forrásszint felőli barlangfeltárás igen munkaigényes, de tartósan, igen nagy eredményeket hozhat. Ennek érdekében a rendelkezésre álló összes fizikai és anyagi erőket koncentrálni kell.

Amennyiben ezen feltételek a továbbiakban biztosíthatók lesznek, úgy - a BHP egyik kiemelten kezelt területén, ahol minden életre hívott új természeti érték fokozott jelentőséggel bír - egy a természetet kedvezők nagy tömegei számára is megnyitható barlang feltárása szinte bizonyosra vehető.

Miskolc, 1980. február 1.



ifj. Monos János
ifj. Monos János
Szakcsoportvezető

Kossuth István
Kossuth István
SK. elnök

Várzegi Sándor
Várzegi Sándor
kutatásvezető

Csiszár Gyula
szakoszt. vezető