

Jelentés a Balassa Bálint Múzeum Barlangkutató
1987. évi munkájáról

Barlangtani Intézet

D - 1987-10.

* Könyvtára *

1./ csoporttevékenység kialakítása Esztergom és környékén,

Előzettséggel egybekötött ismeretterjesztő előadásokat tartottunk közép-és általános iskolákban.

Bemutattuk a fiataloknak eddigi tevékenységünket, néhány hazai és külföldi barlangot.

Megismertettük őket a biztonságos kötéltechnika alkalmazásával a terepen.

Felszini és barlangi turákat szerveztünk.

Ennek eredménye képpen új tagokat tudtunk toborozni a csoportba.

2./ Oktatási tevékenység

A csoport tagjaival folyamatosan gyakoroltattuk a biztonságos kötéltechnika alkalmazását.

1987. őszén barlangjáró I. /alapfokú/ tanfolyamot szerveztünk, melyben elméleti és gyakorlati oktatásban részesültek. A tanfolyam végén 12 fő tett sikeres vizsgát.

3./ Kutatási tevékenység

Felszini terepbejárásokat végeztünk a Pilis ny-i és a Gerecse ny-i részén.

Csoportunk 1987. évben önálló feltáró kutatást nem végzett.

4./ Múzeumi munkákban való részvétel

a./ Kesztyölci barlang ásatása

b./ Esztergomi "Pörök bég" háza alatti barlang szondázása

c./ Esztergomi un. Széchy Dénes barlang bejárati termének a törmeléktől való megtisztítása.

d./ Esztergom és környékén több felszini leletmentő ásatáson való részvétel.

5./ Természetvédelmi munkák

A Bajóti Üreg kő barlangjainak tisztítását, a szemét összegyűjtését, felszínre hozatalát és elszállítását végeztük el.

Hosszu vontatói víznyelők ácsolatainak állagmegóvását végeztük.

6./ Turázás

Részt vettünk az Országos Vándorgyűlésen.

Turát szerveztünk a Mátyás hegyi - a Szemlő hegyi -a Sátorkő pusztai és a Szelim barlangba, valamint a Bajóti Üreg kő barlangjaiba.

A csoportunkból 3 fő franciaországi barlangturákon vett részt.

Esztergom 1988. május 10.

Bauer Jakob
/Bauer Jakob/
csoportvezető

Az esztergomi Balassa Bálint Múzeum Barlangkutató Csoportjával együtt végzett kesztölci barlangfeltárás régészeti vonatkozásai

1987-ben két ásatási idényben dolgoztunk a Komárom megyei Kesztölc község feletti "Kesztölci barlang"-ban, amely a Csévi-szirteken, a Sármánka-barlangtól kb. 1 km-re keletre helyezkedik el és nyílásával déli irányba néz.

Az ásatásra az engedélyt egy 1986 őszén a barlang bejáratí szakaszán mélyített, 2 m x 1 m-es szonda leletanyaga alapján kértük.

A szondában -amely a 3 felső, holocén kori réteget vágta át- egy őskori tüzhely maradványa került elő, melynek kitöltésében égett cserépek és csontok, délkeleti sarkában pedig egy majdnem ép bronzkori edényke került elő.

A fölötté elképzelt humuszban néhány hullámvonal-köteggel diszített középkori fazéktöredéket találtunk.

1987 tavaszán /ápr. 18-tól ápr. 26-ig/, az első ásatási idényben a barlang egyéb részeinek, kürtőinek barlangász szempontból történő tisztítása mellett, először az 1986-os szondát szélesítettük ki keleti irányban 50 cm-rel, majd megkerestük a barlang bejáratí "küszöbkövet".

Igy nyertük az 1. sz. kutatóárkot, amely hosszanti tengelyével közel északi irányban húzódt, mérete pedig 3 m x 1,5 m-re bővült.

A kutatóárkot egészen a szálkőig mélyítettük, miközben 8 egymás alatti réteget különítettünk el.

A küszöbkő alatt a 8. rétegből egy kürtő indult a lejtő irányában lefelé.

A munka második fázisaként a barlang bejáratától délkeletre is mélyítettünk egy 2 m x 1,5 m-es szelvényt, melyben azonban csak a felső 2 réteget találtuk meg.

Minden réteg anyagát aprólékosan átválogattuk és földtani, valamint paleontológiai vizsgálat céljából rétegenként 2 x 30 kg-os földmintát vettünk nylonzsákokba.

Az állatcsontanyag tanúsága szerint az 1. sz. kutatóárok felső 7 rétegének anyaga holocén kori. A 8. rétegben azonban -amely megfigyelésünk szerint nagyrészt kimosódott a küszöbkő alatt induló kürtőn keresztül- barlangi medve-csontok is előkerültek.

Kőeszközöket csak az 5. - 6. rétegek határán találtunk. Kerámia itt már nem volt. Kőeszközeink jellege azonban nem a paleolitikumra vall. A kerámia-anyag hiányában egyelőre bizonytalan mezolitik korunk hatá-

roztuk meg őket.

1987 őszén, a 2. ásatási idényben /szept. 18-tól 27-ig/ ezt az árkot folytattuk a barlang belseje felé 4 m hosszúságban.

A mélyítést 1 m szélességben végeztük, majd az árok hossztenge-lyével párhuzamos keleti oldalát 50 cm-rel kiszélesítve ismét mintát vettünk földtani vizsgálat ill. állatcsontanyag iszapolá-
sa céljából.

A felső humuszréteg alatt ismét több középkori cserepet, tüze-
lésnyomokat, a 2. és a 4. rétegben pedig egy-egy III. Béla - kori
rézpénzt találtunk. Feltételezhető, hogy -mint több más Keszthely-
közeli barlangot- egy időben ezt is remetéek lakták.

Az 5. rétegben bronzkori tapasztott tüzhelyet, bronzkori, vala-
mint rézkori cserepeket találtunk.

A 6., sárga színű, löszös réteg felszínén ismét több kőeszközt
találtunk kerámialelet nélkül. Ezek szintén nem paleolitikus jellegű-
ek, valószínűleg, a korai holocén emlékei.

A munka egyik fázisaként az említett kürtő kijáratát is meg-
próbáltuk megkeresni a lejtő irányában, de ez mintegy 8 m-en ke-
resztül nem sikerült, s mivelhogy elsődleges feladatunk a kutató-
árok mélyítése volt, ezt a munkát nem folytattuk tovább.

A kutatás során az egyes rétegekről, tüzhelyekről és a függőle-
ges profilokról színes diákat, fekete-fehér felvételeket és rajzo-
kat készítettünk.

Az ásatási dokumentáció 1 példány a Magyar Nemzeti Múzeum Adat-
tárában, 2 példány az esztergomi Balassa Bálint Múzeumban talál-
ható. - Ez utóbbi helyen kerülnek beletárolásra a kerámia-, a kő-
eszköz- és a csontleletek is.

Kövecses - Varga Etelka
Kövecses-Varga Etelka
muzeológus

Kesztölc

Kesztölc barlang

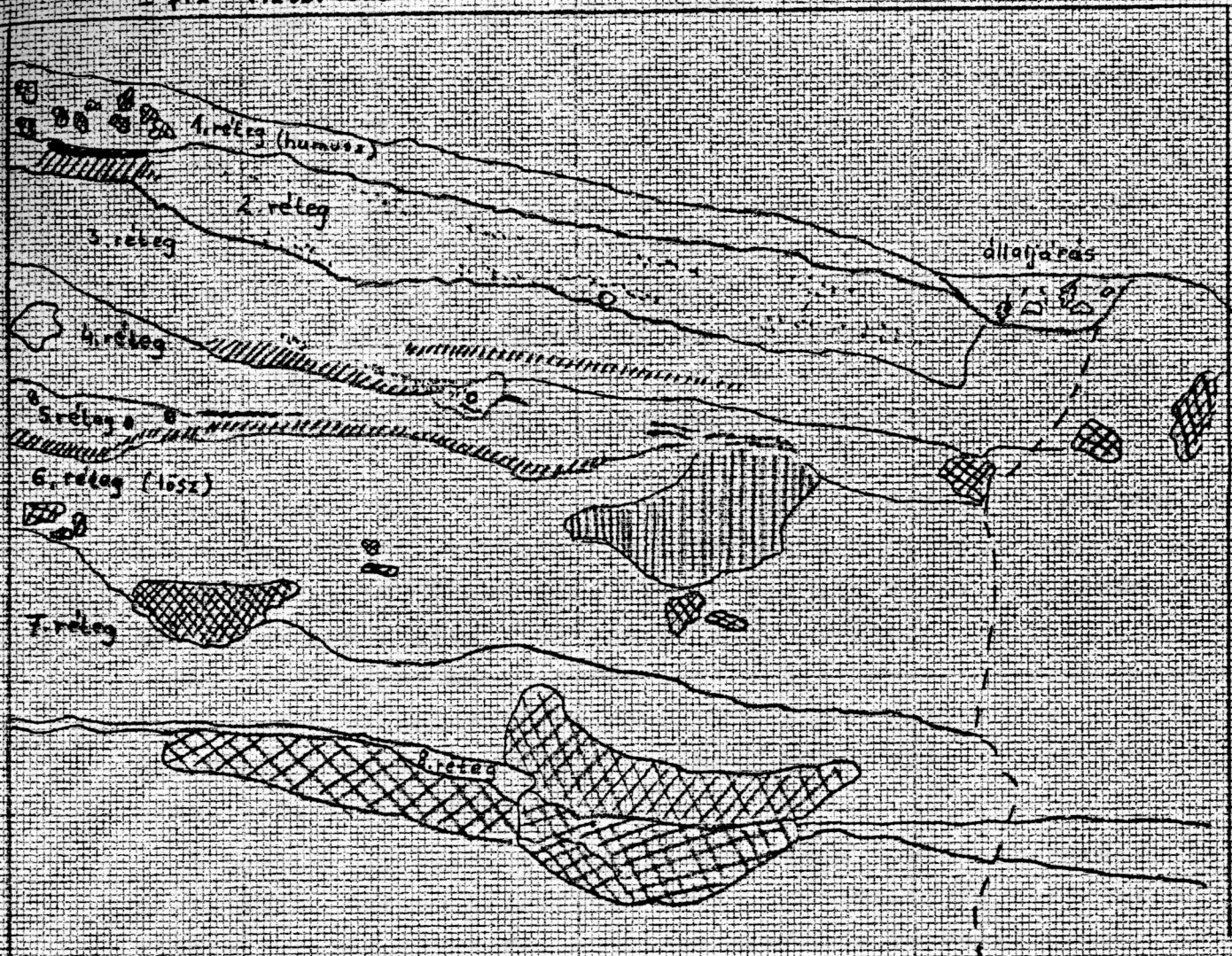
1987. apr. 24.

m:1=20

1. kutatbarok

keleti fal függőleges metszete

fix vízszint



= faszén



= vörösbarna



= állatjárás



= fehér-szürke hamu



= cserep



= mészkő



= fekete-barna folt

/leomosódás a tüzhelyből/

bejárati szikaszkevert, humusos

Egyéb. a csoport részvételével végzett kutatások 1987-ben

1. Esztergom, Bajcsy-Zsilinszky u. , a Török bég ház alatt húzódó pince végén levő barlang:

A ház eladásra kerül. Jelenlegi tulajdonosai még hozzájárultak ahhoz, hogy eladás előtt a barlangüregbe torkolló pincében kisebb kutatóárkot /szondát/ mélyítsünk. A kutatóárok az utcáfronttal párhuzamosan haladt a barlangboltozat alatt, annak teljes hosszában, 1 m szélességben. Kb. 15 cm földréteg kitermelése után azonban a kutatóárok teljes hosszában előbukkant a szálkő. - Kitöltésében csupán ujkori cserepek voltak.

A barlang eredeti rétegeit a pince bővítése céljából valószínűleg valamelyik korábbi tulajdonos tisztithatta ki.

2. Az esztergomi vár Duna felé eső oldalának régészeti kutatása során a vár alatti sziklafalban több barlang nyílása bukkant elő, amelyeket az 1930 -as évek elején végzett várásatás során kidobott törmelék /"sitt"/ takart el ill. -részben- töltött ki.

Az un. "Széchy Dénes-barlangnak a sitt-anyagtól való megtisztítását a Barlangkutató Csoport 1987 őszén kezdte meg. A sittben római kori tetőcserép-töredékek, középkori edények töredékei pénz, stb. kerültek elő.

E barlangtól Dk-re a csoport egy másik barlang bejáratát is megtalálta. Ezt az üreget nem tölti ki sitt-anyag, bejáratát visszatemették, egyelőre. Kutatása későbbre tervezett.

3. A Barlangkutató Csoport részvételével tudtuk elvégezni Süttőn a Honvédség Erdészeti Fatelepeén az ülepítők építése közben előkerült középső-bronzkori temető részletének leletmentését 1987 novemberében.

A leletmentés során kb. 12 x 12 m-es felületet kutattunk át kb. 60-80 cm mélységben. Ennek során arra megállapításra jutottunk, hogy az építkezés iránya a temető területét a továbbiakban feltehetőleg nem fogja zavarni, mert az más irányban terjed tovább.

Kövecses-Varga Etelka
Kövecses-Varga Etelka
muzeológus



Kilátás a Kesztölci barlang melletti szikláról



A barlang nyílása délről nézve /közelről és távoőről/





Keszthelyi barlang, I. kutatóárok, keleti metszefal,
1-4. rétegek ; a 4. rétegben két tüzhelyfolt



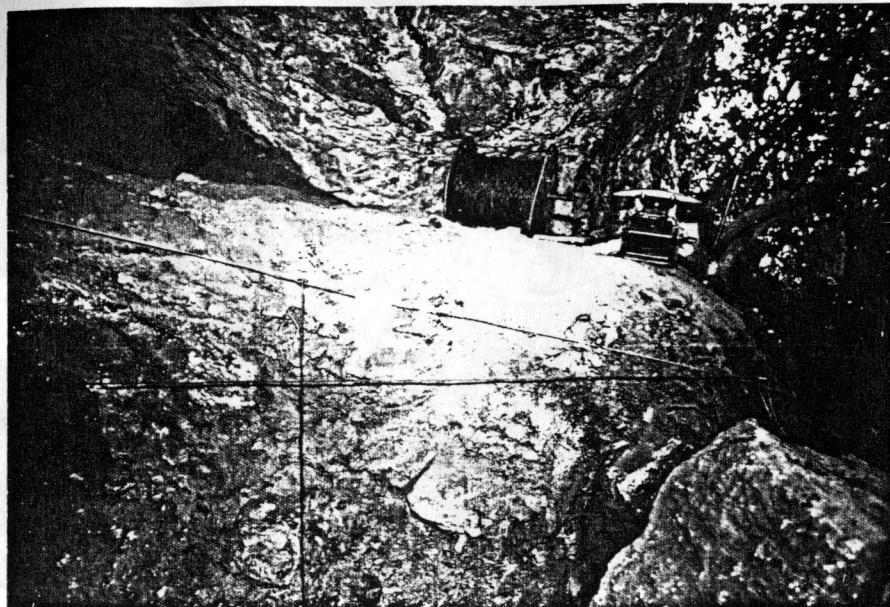
U.ott, 2-5. rétegek és a 4. réteg alján levő
tüzhelyfolt



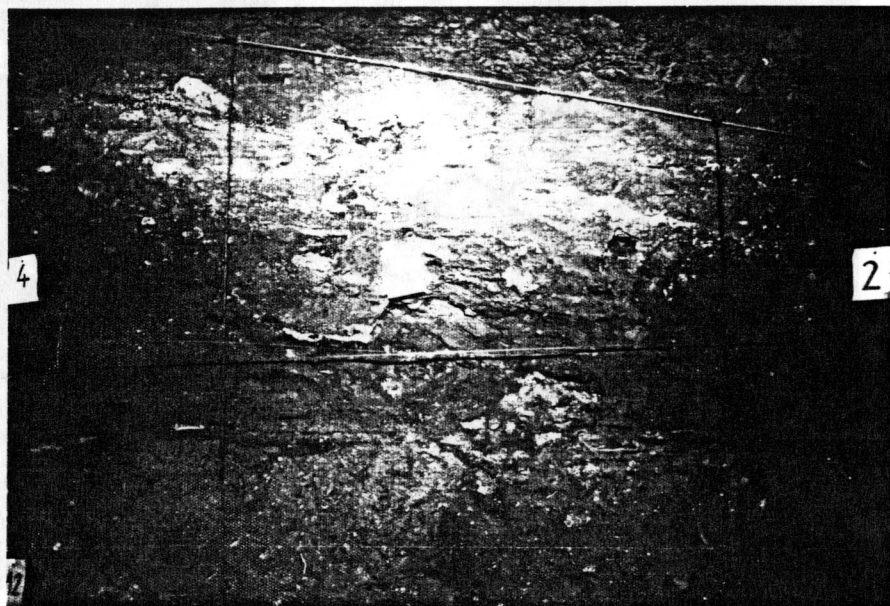
Kesztölczi barlang, 1. sz. kutatóárok keleti metszefal: 1-8. rétegek

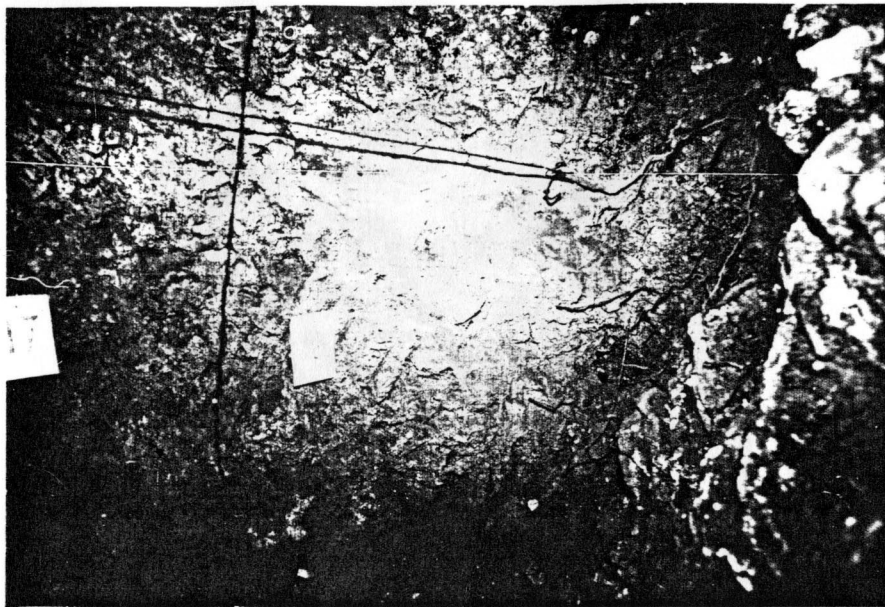


U.ott, 4-8. rétegek

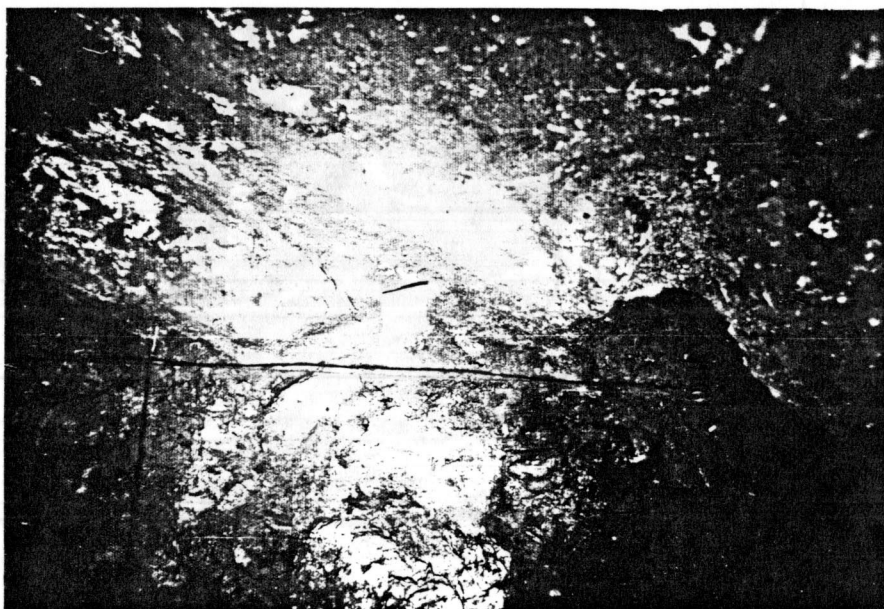


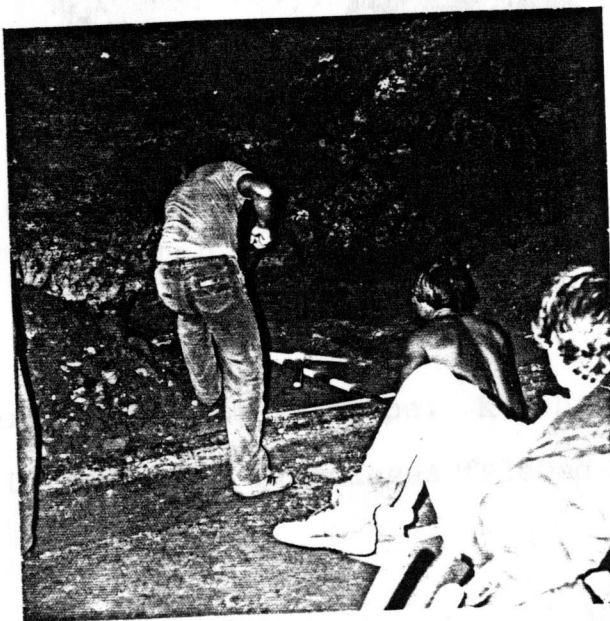
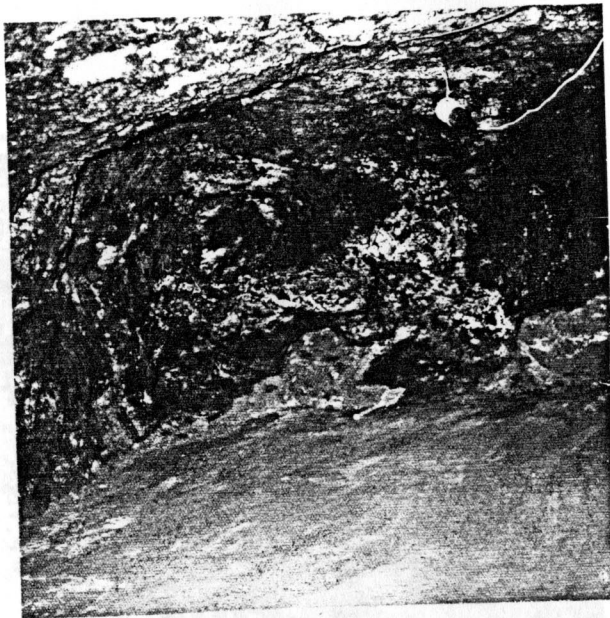
Kesztölczi barlang. Részletek az 1-2. kutatóárok keleti faláról





Kesztölci barlang. Részletek az 1-2. kutatóárok keleti faláról





Esztergom, "Török bég-ház", a pince végében mélyített szonda.

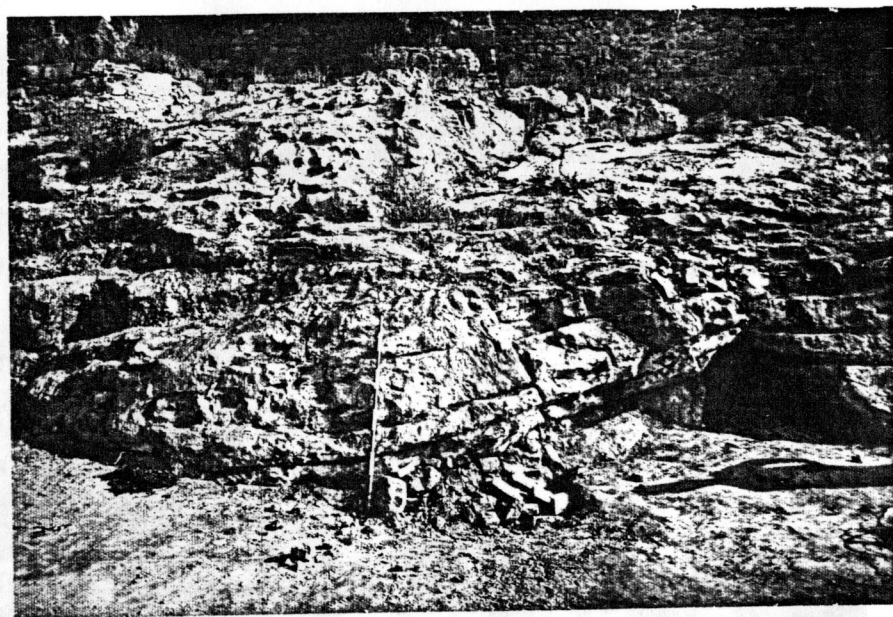




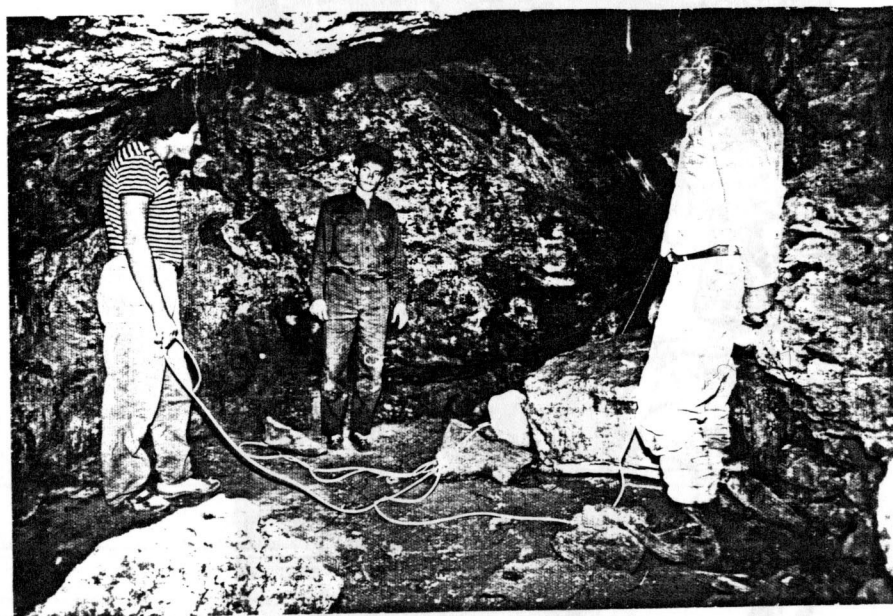
Süttő, Néphadsereg Erdészeti Fatelepe. Középső-bronzkori
urna oldala az ülepitőgödör függőleges falában



Ugyanez messziről



Az esztergomi vároldal középkori kutatása során előkerült barlang szája törmelékkal elzárva



Ugyanez belülről



Széchy Dénes barlang az esztergomi Vár alatti szikla oldalában ; az üreg északi fele



A barlangot lezáró vasajtó déli irányból nézve