

J E L E N T É S

a Magyar Karszt- és Barlangkutató Társulat,
valamint a Környezetvédelmi és Vízgazdálkodási
Minisztérium Barlangtani Intézete között 1988-
ban megkötött 1. sz. szerződésben rögzített 9. pont
Kísérleti modellterület kialakítása a Bükk hegység-
ben

Készítette: dr. Ringer Árpád
Miskolc, 1988. november

A SZELETA ÉS A DIÓSGYŐR - TAPOLCA BARLANG 1988-1989-ES REVIDEÁLÓ ÁSATÁSÁNAK LEHETŐSÉGEI

Dr. Ringer Árpád

A magyar őskőkorkutatás szülőterületének, a Miskolc környéki bükkvidéknek két kétségtelenül legfontosabb barlangi lelőhelye a Szeleta- és a Diósgyőr-Tapolca-barlang.

A Szeleta jelentőségét a róla elnevezett, nemzetközi hírű paleolit kultúra, ezen kívül vastag, jól tagolt rétegsora, s a Szeletien jól követhető folyamatos fejlődéssora adja.

Napjainkban éppen e fejlődési sor szakaszainak pontosabb, modern radiometrikus korhatározása, továbbá a szeletai rétegek korszerű stratigráfiai, paleogeográfiai- paleoökológiai feldolgozása tarthatna nemzetközi érdeklődésre.

A Diósgyőr- Tapolca - barlang viszonylag kis és vékony üledéket tartalmazó karsztos üregében több szuperpozícióban fekvő középső- és felsőpaleolit kultúra került feltárássra.

Különleges érdekességgel és aktuális jelentőséggel bír a legalsó, legidősebb réteg sajátos középsőpaleolit ipara, amelyet szisztematikusan nem dolgoztak még fel, s egyáltalán az eddig deffiniálatlan kultúra részletes irodalmi közzététele is elmaradt / Ringer 1988/.

Szeleta- barlang

1906 és 1915 között folyamatosan, majd 1967- ig már csak hosszabb megszakításokkal végezték az impozáns méretű prehistorikus barlang feltárását. E munkálatok során az un. " fejlett szeletient " tartalmazó legfiatalabb pleisztocén rétegeket az előtér kivételével

- sajnos - teljesen eltávolították, Egy helyütt, a barlang előcsarnokában sziklafenékig kiásták a 12 m vastag kitöltést.

Ebben 6 pleisztocén réteget különböztettek meg, alulról fölfelé számozva / 1. ábra/.

A 3. réteg a "korai " a 4. az " átmeneti" , még az 5. és 6. réteg a "fejlett" szeletai szint leleteit szolgáltatta.

Napjainkban számos, általunk is vizsgált sztratigráfiai és tipomorfológiai bizonyíték alapján / Ringer 1986, 1987, 1988 a / teljesen kétségbe kell vonnunk a régi ásatók által kidolgozott kulturális periodizációt.

A problémát az okozza, hogy a 3. rétegből látszólag primitív, alakatlan, zezugos éllefutású lándzsahegyeket írtak le / Kadić 1915, 1934; Hillebrand 1935; Vértes 1965/, amelyek egy korai fejlődési stádiumot reprezentálnának. Ezt a fokozatot az átmeneti 4. réteg anyaga követné, majd végül a fejlődést az 5- 6. rétegek tökéletes babérlevél alakú lándzsahegyeket szolgáltató " fejlett szeletienje" tetőzné be.

E szép fejlődési sor azonban alapvetően inkább természeti - klimatikus - produktum, mint tényleges technológiai evolúció. Minden adat szerint ugyanis az éghajlat a szeletai rétegek lerakódása idején a csapadékos hidegtől a száraz hideg felé tolódott.

Az előbbitől az utóbbiig haladva pedig a rétegek "kriodeformációs mozgása " az erőteljestől minimálisra csökkent. A kitöltésnek ezt a periglaciális átdolgozását, ami jól tanulmányozható a mészkőtörmeléken és a csontleleteken is, pedig leginkább a nagy méretű kovatárgyak, a levéleszközök színylették meg.

Valójában a "típekronológiai sorozat " / Kadić és mások / levéleszközei egyre kevésbé csorbultak, a 3- tól a 6. rétegeig, és ez keltette a fejlődés látszatát.

Ez a "concassage" azonban nemis interstadiális rétegekimosódás nyoma / Gábori 1984 és másutt //, hanem mint arra F. Bordes már a 60- as években felhívta a figyelmet, jellegzetes "erioturbációs retus".

A szeletien fejlődésének értelmezése tehát-más okok miatt is / Gábori 1984; Ringer 1983,1987/ - napjainkban újra nyitott kérdéssé vált, s ehhez lényeges lenne a rétegsor pollenanalitikai és gerinces paleontológiai ujrამintavételezése és feldolgozása, a mészkőtörmelék és egyéb rétegtani jellemzők modern értékelése, ill. a "krioturbáció" fagykamrás kísérleti modellezése, in situ mintán.

További fontos követelmény lenne újabb C^{14} minták begyűjtése, ill. Vértes mindmáig vitatott kronológiai adatainak kontrolálása.

Erre a Szeletien problematikáját kísérő nemzetközi érdeklődés adhat alapot, a különben költséges C^{14} korhatározás lefuttathatóságának reményével.

Mindehhez jó lehetőséget adna Vértes 1967-es A és B szelvényének / 1. ábra / ujrამetszése, ami egyuttal a rétegsor modern archeológiai, sztratigráfiai, paleogeográfiai- paleoökológiai feldolgozását, értékelését eredményezhetné, és esetleg a 2. rétegben gyanított "moustérien" kultúra vonatkozásában is újabb adalékokkal szolgálhatna.

A X. Speleológiai Kongresszusra megmetszendő bemutató szelvényprofilokat - okulva Vértes 1967-es ásatásából - kőpakolással szeretnénk a későbbi pusztulástól megvédeni.

Diósgyőr - Tapolca - barlang

Első - szakszerűtlen - ásatása 1883-ban történt. 1932- 33- ban Saád A. mindössze 4 m² felületen tárta fel a viszonylag sekély rétegsort és 1200 db /!/paleolitot

talált. A leleteket a Magdaléni és a Szeleta kulturába sorolta be.

Az anyag nagy részét szilánkként leltározta, nem ismerve fel a " kezdetleges " eszközöket. Saád később utalt rá, hogy a barlangban idősebb moustérien is lehetett, ezt azonban csak Tóth L. hangsúlyozta először az 1973-as ásatás feldolgozásakor / Tóth 1976/.

Hellebrandt M. 1973-ban a barlang bejárata előtt tárt fel a barlangénál jobban tagolódó 4,5 m vastag rétegsort, több kulturához tartozó régészeti anyaggal, amelyben a legutolsó réteg világosan elkülönült/ 2. és 3. ábra/. Tóthtal egyetértve e réteg iparának analógiáját Taubach /NDK/ leletanyagában keressük és az ipart a Taubachien körébe soroljuk / Ringer 1988 b/.

A barlang rétegsorának a bejárat előtti széttagolódása és több más megfontolás alapján 1988-ban a Diósgyőri Strandfürdő területén- várhatóan 5 m mélységig - szeretnénk egy kontroláló szelvényt feltárni, a bejárattól 10 m-re.

A szelvényben valószínűsíthető az 1973-as rétegsor további részletesebb tagolása és olyan paleogeográfiai-paleoökológiai minták megvétele, amely számos új adattal egészítheti ki paleolit kutatásunkban eddig kellően figyelembe nem méltatott barlang leletanyagáról szerzett ismereteinket. S ezek bizonyára hozzájárulhatnak majd egy szisztematikus feldolgozáshoz és anyagközléshez.

Ringer Árpád
.....
Dr. Ringer Árpád

LEGFONTOSABB IRODALOM

Gábori M. 1984. A régibb kőkor Magyarországon .-
In: Magyarország története. I. 1. Akad. Kiadó, Budapest.

Hellebrandt M. et. al. 1976. A Diósgyőr - Tapolca- barlang
ásatásának eredményei. - HOM Évk. XV.

Kordos L. - Ringer Á. 1986. A magyarországi felsőpleisztocén
biosztratigráfiai és régészeti kronológiai adatai.- Kézirat,
Budapest.

Ringer Á. 1987. Possible Correlation between Loess and
Cave Deposit Stratigraphies for the Upper Pleistocene
in Hungary.- In: Pécsi, M - Starkel , L. / eds/ Paleogeog-
raphy of Carpathian Regions. Geogr. Res. Inst.Hung.Acad.
Sci. Budapest, 1988.

Ringer Á. 1988. a. Le Szélétien de Bükk en Hongrie.-
Kézirat, Colloque de Nemours.

Ringer Á. 1988.b. A Bükk hegység szerepe a magyar
őskőkorkutatásban.- Kézirat, Herman Ottó Múzeum.

Vértés L. 1965. Az őskőkor és az átmeneti kőkor emlékei
Magyarországon. - Akad. Kiadó , Budapest,

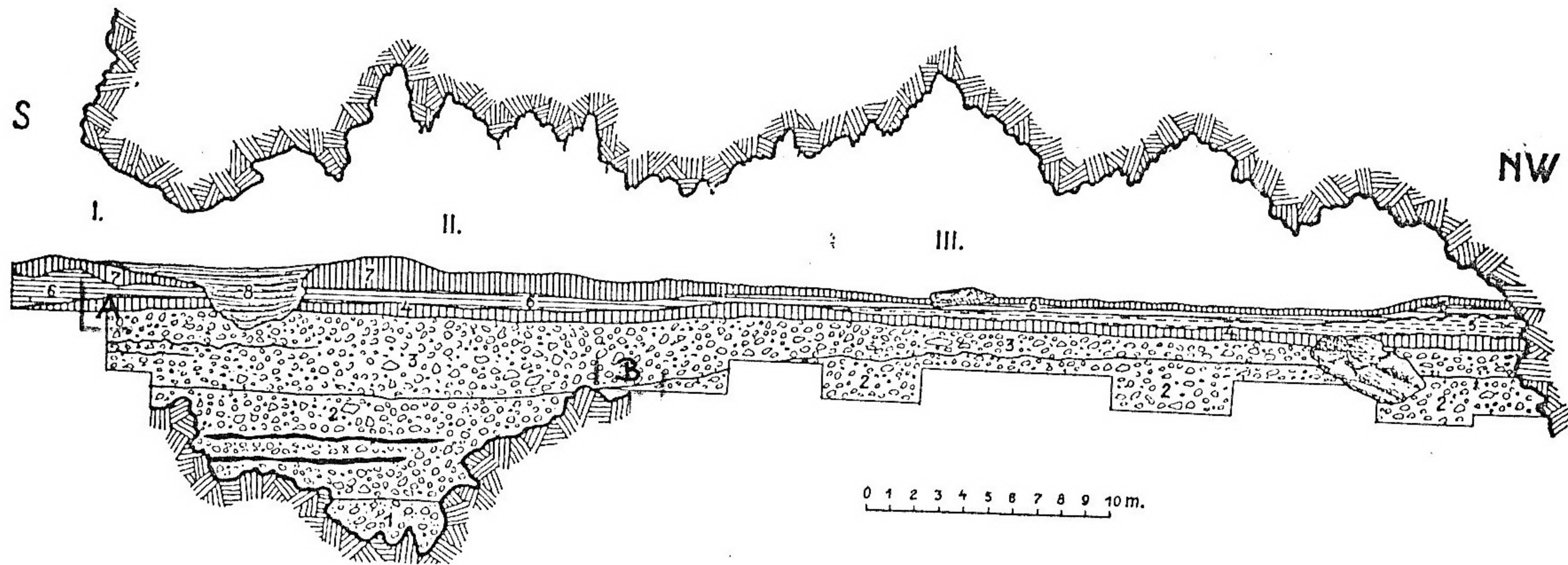
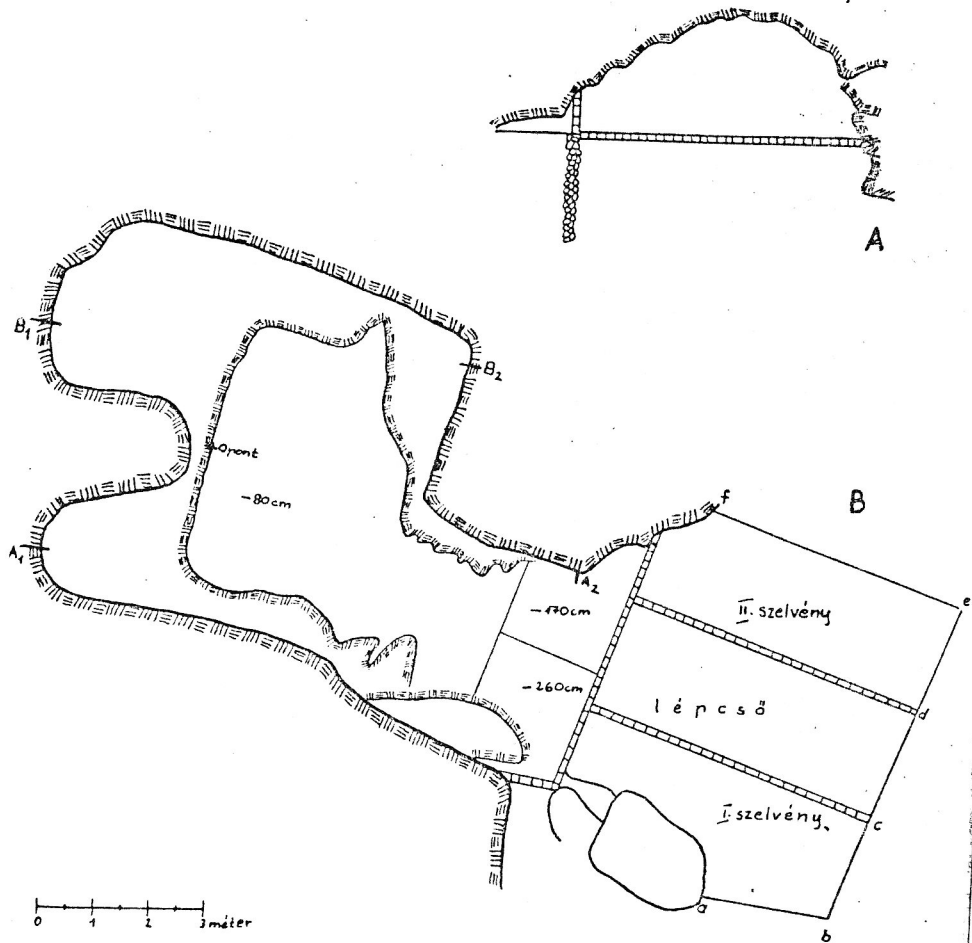
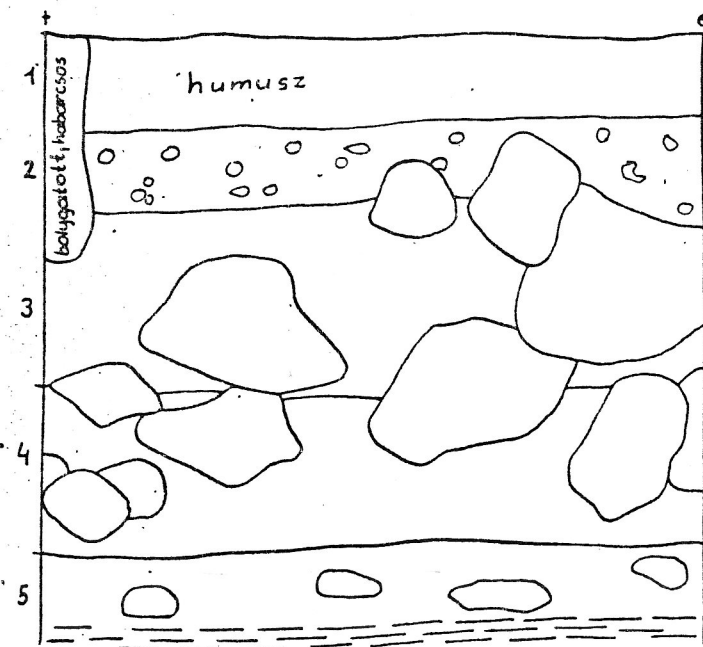


Fig. 4. Längsschnitt durch die Ablagerungen in der Szeletahöhle: I. Eingang. II. Vorhalle. III. Hauptgang. Schichtenfolge: 1. Bachablagerung. 2. Dunkelbrauner Höhlenlehm. 3. Lichtbrauner Höhlenlehm. 4. Dunkelgrauer Höhlenlehm. 5. Rötlichbrauner Höhlenlehm. 6. Lichtgrauer Höhlenlehm. 7. Holozäne Ablagerungen. 8. Rezente Grubenausfüllung. Gezeichnet: O. Kadić.



Diósgyőr—Tapolca barlang: A) A barlang bejárata,
B) A barlang és a szelvények alaprajza

2. ábra



II. szelvény f—e szelvényfalának rétegrajza

3. ábra

MAGYAR KARSZT - ÉS BARLANGKUTATÓ
TÁRSULAT

B U D A P E S T
Anker köz 1-3. sz.

JELENTÉS A DIÓSGYŐR - TAPOLCA - BARLANG ÁSATÁSÁRÓL

A Vizgazdálkodási és Környezetvédelmi Minisztérium Barlangtani Intézete és a Herman Ottó Múzeum között létrejött 1988-1989 évre vonatkozó szerződés keretében, amelynek másolatát mellékeljük, 1988. X. 31. és 1988. XII. 1. között elvégeztük a szerződés 1988-ra vonatkozó munkáját, a Diósgyőr - Tapolca- barlang 1973- as ásatásának folytatását.

A barlang bejáratától 18 m-re, hossz tengelyével a bejáratra merőlegesen 3 x 2 m- es kutatószelvényt ásattunk.

Az ásatás során középkori épületmaradványok alatt jól tagolt holocén és pleisztocén rétegsort tártunk fel, a felszíntől 5 m mélységig.

2,4 m - en valószínűleg a Szeleta kulturához tartozó településréteg, 3, 8 és 4, 1 m között pedig az 1973-as ásatás legalsó kulturrétege került elő.

Ez utóbbiban a vadászott állatok csontjait, kőeszközöket és egy egyelőre nem tisztázott ovális alaku kőpakolás részletét sikerült feltárni.

Az innen előkerült paleolitok Magyarországon először definiálható un. Taubachien középsőpaleolit régészeti kulturához tartoznak.

A barlang és a bejárat 1932- ben és 1973- ban feltárt rétegsorral jól párhuzamosítható üledékösszletből korhatározási célból, továbbá paleogeográfiai - paleoökológiai környezetrekonstrukció céljából speciális anyagmintákat gyűjtöttünk. Ezek a MTA Földrajztudományi Kutató Intézetében és a Magyar Állami Földtani Intézetben, a régészeti leletek pedig a Herman Ottó Múzeumnál kerülnek feldolgozásra.

Kérjük, hogy a munka előlegeként megküldött 28,800 Ft összeghez a mellékelt elszámolás szerinti 4620 Ft különbözetet sürgősen megküldeni sziveskedjenek !

M i s k o l c , 1988. dec. 5.

Ringer Árpád
.....
Dr. Ringer Árpád

Előzetes jelentés
A DIÓSGYŐR - TAPOLCA - BARLANG ÁSATÁSÁRÓL

A Vizgázdálkodási és Környezetvédelmi Minisztérium Barlangtani Intézete megbízásából, az MKBT és a Herman Ottó Múzeum között létrejött 1988 - 1989. évre vonatkozó szerződés keretében, 1988. X. 31. és 1988. XII. 1. között elvégeztük a szerződés 1988-ra vonatkozó munkálatát, a Diósgyőr - Tapolca-barlang 1973-as ásatásának folytatását.

A barlang bejáratától 18 m-re, hossz tengelyével a bejáratra merőlegesen 3 x 2 m-es kutatószelvényt ásattunk.

Az ásatás során középkori épületmaradványok alatt jól tagolt holocén és pleisztocén rétegsort tártunk fel, a felszíntől 5 m mélységig.

2,4 m-en valószínűleg a Szeleta kulturához tartozó településréteg, 3, 8 és 4, 1 m között pedig az 1973-as ásatás legalsó kulturrétege került elő.

Ez utóbbiban a vadászott állatok csontjait, kőeszközöket és egy egyelőre nem tisztázott ovális alakú kőpakolás részletét sikerül feltárni.

Az innen előkerült paleolitok a Magyarországon először definiálható ún. Taubachien középsőpaleolit régészeti kulturához tartoznak.

A barlang és a bejárat 1932-ben és 1973-ban feltárt rétegsoraival jól párhuzamosítható üledékösszletből korhatározási célból, továbbá paleogeográfiai - paleoökológiai környezetrekonstrukció céljából speciális anyagmintákat gyűjtöttünk. Ezek a MTA Földrajztudományi Kutató Intézetében és a Magyar Állami Földtani Intézet-ben, a régészeti leletek pedig a Herman Ottó Múzeumnál kerülnek feldolgozásra.

A vizsgálat eredményeit részletesen az 1989. szeptember 1-ig leadandó zárójelentésben fogjuk közölni.

Miskolc, 1988. december 5.

.....
dr. Ringer Árpád