



"GERECSE" BARLANGKUTATÓ EGYESÜLET

Évkönyve

1991.

Összeállította:

Juhász Márton

Tatabánya, 1992. január 31.

Kézirat

Tartalomjegyzék

1.	A Gerecse Barlangkutató Egyesület 1991. évi munkaterve	6.
2.	Az 1991. évi tevékenység összefoglalása	7.
3.	<u>BARLANGFELTÁRÁS ÉS DOKUMENTÁLÁS</u>	
3.1.	Keselő-hegyi kutatási terület	12.
3.2.	Pisznicei kutatási terület	15.
3.2.1.	Pisznice-barlang	19.
3.2.2.	Pisznicei Határ-barlang	24.
3.2.3.	Pisznicei Szeglet-barlang	28.
3.2.4.	Pisznicei Rózsás-fülke	31.
3.2.5.	Pisznicei Pihenő-odu	32.
3.2.6.	Pisznicei Gyökeres-barlang	33.
3.2.7.	Pisznicei Kanyon-barlang	34.
3.2.8.	Pisznicei Rókás-fülke	35.
3.2.9.	Pisznicei-zsomboly	36.
3.3.	Förtési Szendvics-barlang	37.
4.	<u>BARLANGVÉDELEM, TERMÉSZETVÉDELMI MUNKÁK</u>	
4.1.	Lezárt gerecsei barlangok gondozása	38.
4.2.	Állagmegóvási munkák gerecsei barlangokban	46.
4.3.	A Bánya-hegyi-zsomboly állapot- felvétele	49.
4.4.	A Turuli parkerdő tisztítása	51.
5.	<u>SZPELEOLÓGIAI MEGFIGYELÉSEK ÉS VIZSGÁLATOK</u>	
5.1.	Ásványtani vizsgálat a Pisznicei- zsombolyból	52.
5.2.	Üledéktani megfigyelések a Pisznicei-zsombolyban	53.
5.3.	A Pisznice-barlang NY-i ágának csontmaradványai	55.
5.4.	A Pisznicei-zsombolyból 1991-ben előkerült gerinces maradványok	56.

3-11 hiányzik

hiányzik

5.5.	Gerinces maradványok a Baits-barlangból ...	59.
5.6.	A Pisznice-barlang NY-i ágának régészeti leletei	60.
5.7.	A Gerecse-hegység barlangjaiban 1991-ben végzett denevérszámlálások eredményei	
5.7.1.	Bevezető	61.
5.7.2.	Az átvizsgált barlangok jegyzéke a számlálás időpontjának és a denevé- rek egyedszámának feltüntetésével	62.
5.7.3.	A "denevéres" barlangokban végzett megfigyelések részletes ismertetése	73.
5.7.4.	A denevérmegfigyelések eredményeinek értékelése	97.
5.8.	Klimatológiai megfigyelések a Keselő-hegyi 7.sz. barlangban	98.
5.9.	Klimatológiai megfigyelések a Pisznicei-zsombolyban	101.
5.10.	Radon-mérések a Lengyel-barlangban	106.
5.11.	Radon-mérések a Pisznice-barlangban	108.
6.	<u>DOKUMENTÁCIÓS MUNKÁK</u>	
6.1.	Az 1991. évi térkép- és fotódokumentá- ciós felvételek összegzése	110.
6.2.	Adatok a 4610.sz. terület barlang- kataszteréhez	112.
6.2.1.	Kálvária-hegyi 1.sz. barlang	113.
6.2.2.	Kálvária-hegyi 2.sz. barlang	115.
6.2.3.	Kálvária-hegyi Felső-barlang	116.
6.2.4.	Kálvária-hegyi-kőfülke	117.
6.3.	Adatok a 4661.sz. terület barlang- kataszteréhez	118.
6.3.1.	Bajóti 1.sz. kőfülke	119.
6.3.2.	Bajóti 2.sz. kőfülke	120.
6.3.3.	Bajóti 3.sz. kőfülke	121.
6.3.4.	Öreg-kői 1.sz. rókaljuk	122.
6.3.5.	Öreg-kői 2.sz. rókaljuk	123.
6.3.6.	Öreg-kői 3.sz. rókaljuk	124.

Hidnyik

6.4.	A Veres-hegyi-barlang felmérése	126.	<i>Hiányzik</i>
6.5.	Gerecsei Barlangi Bibliográfiai Figyelő - 1991.	131.	
6.6.	GBE Sajtófigyelő - 1991.	142.	
7.	KUTATÓTÁBOROK	150.	
8.	TURÁK		
8.1.	Kisebb hazai és külföldi kirándulások ...	153.	
8.2.	Az 1991. évi romániai túra	154.	
9.	MENTÉSI KRÓNKA - 1991.	155.	
10.	EGYESÜLETI ÉLET	156.	
11.	FOTÓMELLÉKLETEK	165.	

Barlangtérképek jegyzéke

Pisznice-barlang, a NY-i ág alaprajza	23/a	<i>Hiányzik</i>
Pisznice-barlang, a NY-i ág hossz- metszete és keresztmetszetei	23/b	
Pisznicei Határ-barlang	27/a	
Pisznicei Szeglet-barlang	30/a	
Pisznicei Rózsás-fülke	31/a	
Pisznicei Pihenő-odu	32/a	
Pisznicei Gyökeres-barlang	33/a	
Pisznicei Kanyon-barlang	34/a	
Pisznicei Rókás-fülke	35/a	
Förtési Szendvics-barlang	37/a	
Bánya-hegyi-zsomboly	50/a	<i>Hiányzik</i>
Kálvária-hegyi 1.sz. barlang	114/a	
Kálvária-hegyi 2.sz. barlang	115/a	
Kálvária-hegyi Felső-barlang	116/a	
Kálvária-hegyi-kőfülke	117/a	

Bajóti 1.sz. kőfülke	119/a
Bajóti 2.sz. kőfülke	120/a
Bajóti 3.sz. kőfülke	121/a
Öreg-kői 1.sz. rókaljuk	122/a
Öreg-kői 2.sz. rókaljuk	123/a
Öreg-kői 3.sz. rókaljuk	124/a
Veres-hegyi-barlang, alaprajz	130/a
Veres-hegyi-barlang, hossz-metszet	130/b

119/a

1. A Gerecse Barlangkutató Egyesület 1991. évi munkaterve

Feltáró kutatás és dokumentálás

Keselő-hegy:

- A Keselő-hegyi 2.sz., 4.sz., 6.sz., 7.sz. és 16.sz. barlangok feltáró kutatása.
- A kőbánya rendszeres ellenőrzése, a megnyíló üregek megkutatása.

Pisznice:

- A Pisznicei-zsomboly és a Pisznicei Malomköves-barlang feltárásának folytatása.
- A D-i kőfejtősor részletes átvizsgálása, a barlangindikációk próbabontása.

Barlangvédelem, állagmegóvás

A Gerecse-hegység lezárt barlangjainak rendszeres ellenőrzése, a lezárások karbantartása.

Tudományos megfigyelések, vizsgálatok

- Denevérmegfigyelések: téli és nyári számlálások a Gerecse-hegység 40-60 barlangjában.
- Klimamérések: havonkénti hőmérsékletmérések a Pisznicei-zsombolyban és a Pisznice-barlangban, évszakonkénti 24 órás méréssorozat a Keselő-hegyi 7.sz. barlangban.

Adatgyűjtő tevékenység

A Gerecse-hegység eddig fel nem dolgozott barlangjainak kataszteri adatfelvétele.

Kutatótáborok

- Tavaszi tábor: 1991. április, Keselő-hegy
- Nyári tábor: 1991. augusztus, Pusztamarót
- Téli tábor: 1991. december, Keselő-hegy

Egyesületi túra

1991. augusztusában 4-5 nap Ausztriában.

Klubfoglalkozások

Hetente, csütörtöki napokon a tatabányai Munkásotthonban.

2. Az 1991. évi tevékenység összefoglalása

Barlangfeltárás és dokumentálás

Keselő-hegyi kutatási területünkön 10 objektumban dolgoztunk. Az itt sorozatosan felmerülő problémák - elsősorban kutatóházunk megsemmisülése - a munkálatokat jelentős mértékben visszavetették, így számottevő eredményt nem sikerült produkálnunk.

Pisznicei kutatási területünkön a természetvédelmi őrház használatával megszűnt a munkatúrák idényjellege, így a korábbiaknál lényegesen több időt és energiát fordítottunk itteni kutatási témáinkra. A területen összesen 11 objektumban dolgoztunk, az alábbi eredményekkel:

- A Pisznice-barlangban a NY-i ág felső járatát teljesen kitisztítottuk. E munka során újabb kis összekötő-aknát tártunk fel a mellékág alsó és felső járata között. Elvégeztük a barlangszakasz részletes felmérését. E szerint a NY-i ág járatainak összhosszúsága 69,5 m.
- Befejeztük két korábban már ismert és dokumentált, de az időközi feltárásokkal lényegesen kibővült barlang felmérését. Ezek szerint a Pisznicei Határ-barlang 69,5 m, a Pisznicei Szeglet-barlang 58,0 m összhosszúságú.
- A végponti bontás előkészítéseként megkezdtük a Pisznicei Szűnyog-folyosó kuszodájának talpszintsüllyesztését.
- A kőfejtőkben 6, eddig részben ismeretlen barlangindikációban kezdtünk próbabontást. Ennek eredményeként tárult fel a Pisznicei Rózsás-fülke /2,8 m/, a Pisznicei Pihenő-odu /2,5 m/, a Pisznicei Gyökeres-barlang /4,5 m/, a Pisznicei Kanyon-barlang /3,5 m/ és a Pisznicei Rókás-fülke /3,5 m/. Hatodik próbabontásunk a "Kosztics-féle nagy dachsteini mészkőfejtő ürege" nem barlangi méretét tisztázta.

- A Pisznicsei-zsombolyban a talpszint 1,5-2 m-es súlyosztásával megkezdtek az 1990-ben feltárt vízszintes járatszakaszbontását.

A Förtési-fennsíkonegy frissen rogyott töbröcske megbontásával 2,5 m mélységig feltártuk a Förtési Szendvicsbarlangot.

Ez évi feltáró munkánk eredménye 6 új barlang, kb.26-28 m összhosszúságú új barlangjárat. /Ez a ráfordított rengeteg munkához képest nagyon kevés./ Munkahelyeink térképdokumentációja szinte naprakész. 1991-ben 9 barlang, ill. barlangszakasz felmérését készítettük el, összesen 216,3 m hosszúságban.

Barlangvédelem, természetvédelmi munkák

A Budapesti Természetvédelmi Igazgatóság megbízásából ez évben is elláttuk a Gerecse-hegység lezárt barlangjainak természetvédelmi gondozását. A 22 barlangot rendszeresen ellenőriztük, a lezárások műszaki létesítményeit karbantartottuk, javítottuk. A túraigényüket jelző barlangkutató csoportoknak és kutatóknak a túralehetőséget minden esetben biztosítottuk.

Fentiek mellett a terület nem lezárt barlangjainak többségét is ellenőriztük. Fokozott figyelmet fordítottunk azokra az üregekre, melyeket a természeti hatások, ill. a gyakori barlangjárás következményeként veszélyeztetettnek ítéltünk meg. Beavatkozásra /tisztítás, veszélyelhárítás, stb./ 17 barlangban volt szükség.

A Barlangtani Intézet felkérésére elkészítettük a tatabányai Bánya-hegyi-zsomboly részletes dokumentációját. A kőfejtés során 1991-ben megnyílt 6 m mélységű barlangocskavárhatóan hamarosan a bányászkodás áldozatul esik.

A tatabányai Turuli parkerdő megtisztítására 1991. március 26-án sikeres akciót szerveztünk. A megmozduláson sikerült rendezni a Turul-émlékmű és a Szelim-lyuk környékét.

3. BARLANGFELTÁRÁS ÉS DOKUMENTÁLÁS

3.1. Keselő-hegyi kutatási terület

A Tatabánya külterületén, a várostól ÉK-re emelkedő Keselő-hegyen, a CEMŰ Tatabányai Gyára kőbányaüzemének területén található barlangok kutatását Egyesületünk a KVM Észak-dunántúli Felügyelősége által 75/88. szám alatt kiadott, a Budapesti Természetvédelmi Igazgatóság által 1991-ben érvényesített kutatási engedély alapján folytatja.

Az állagmegóvási munkák és különböző szpeleológiai megfigyelések, vizsgálatok kivételével az 1991. évben a terület kutatásának intenzitása az előző időszakhoz képest jelentősen visszaesett. Ennek okai:

- A kőbánya az év folyamán már egyáltalán nem üzemelt, így új barlang vagy barlanggyanús indikáció nem tárult fel.
- A II. triászban és környékén folyó területrendezési-rekultivációs munkák mozgáslehetőségeinket nagy mértékben leszűkítették.
- A kutatóház megsemmisülésével megszűnt a Keselő-hegyi kutatóbázis. Itteni szerszámainkat, felszereléseinket ellopták, pótlásukat eddig csak kis részben tudtuk megoldani, s ez a feltáró munkákat gyakorlatilag szinte lehetetlenné tette.

A Keselő-hegyen az 1991. évben végzett feltáró-jellegű munkáink:

- A kőbánya területét tüzetesen átvizsgáltuk, új objektumot, kutatásra érdemes barlangindikációt nem találtunk.
- Két - korábbról már ismert - keskeny hasadékban próbabontást kezdtünk. A szelvény mindkét helyen néhány cm-esre szűkült, így e munkákat 1, ill. 1,5 m-es bontás után beszüntettük.

- A Keselő-hegyi 2.sz. barlangban az alsó ácsolatsor megerősítése és az itt található omladék eltávolítása után folytattuk a -29 m mélységben lévő szükület kitisztítását. Ezt a kezdetben meredeken lejtő, majd vízszintesbe hajló, kellemetlenül szük járatszakaszt a bepergő törmelék szinte teljesen feltöltötte. A bontás rendkívül kényelmetlen, nehézkes volta miatt - fejjel lefelé kell dolgozni - a munka igen lassan haladt, műszakonként 10-15 vödörnyi anyagot tudtunk kitermelni, így az alsóbb barlangszakaszok újrafeltárását az év végéig nem tudtuk elvégezni.
- A Keselő-hegyi 4.sz. barlangban néhány műszakban bontottuk az alsó végpontot. Az agyagos kőtörmelékből és nagyobb kőtömbökből álló anyag kiszállítása az akna többszöri törése-csavarodása miatt igen nehézkes és létszámigényes, de a munkahely feltárási szempontból egyre biztatóbb.
- A Keselő-hegyi 5.sz. barlangban próbálkoztunk az alsó hasadék végponti részének tágitásával, de eredmény nélkül. Feltárási siker itt esetleg csak a munkahely gépesítésével érhető el.
- A Keselő-hegyi 6.sz. barlangban néhány műszakban bontottuk a végpontot. Az anyagkiemelést a hasadéknak rendkívül szük szelvénye nagyon lelassítja /csak a tűzoltóvödör fér el/, így számottevő haladás itt sem történt. Feltárási szempontból ez a legtöbbet ígérő Keselő-hegyi munkahely, elméletileg még kb.130-140 m-es mélységű járatrendszer várható, de a bontási körülmények itt a legnehezebbek.
- A Keselő-hegyi 7.sz. barlangban folytattuk a Hütlen cseppkő termében indított kutatóakna mélyítését. Kb. 5 m³-nyi agyagos-lössös üledék kibontásával és felszínre szállításával a nagy szelvényű munkahelyen az előrehaladás minimális.

- A Keselő-hegyi 12.sz. barlangban próbálkoztunk az álfenék áttörésével, de a gépesítés hiánya miatt a kalcittal erősen összecementált kőtömbök bontása-vésése nem járt számottevő eredménnyel.
- A Keselő-hegyi 13.sz. barlangban megkíséreltük a hasadékjárat jelenlegi végpontját képező nagy kőtömb kiemelését, de az igen szűk helyen ez nem sikerült. Mivel a kőtömbhöz vésőgéppel sem lehet rendesen hozzáférni, itt a megoldás esetleg robbantás lehetne, de ezt egyelőre nem tervezzük.
- A keselő-hegyi 16.sz. barlangban több műszakban vés-tük a végponti szűkületet alkotó vastag kalcitkiválást. Mivel a munkahelyet nem tudtuk gépesíteni, itt sem értünk el jelentősebb előrehaladást.

Az ismerttetett nehézségek és az itteni kutatásokhoz feltétlenül szükséges technikai eszközök, gépek hiánya miatt gyors feltárási sikereket a jövőben sem várhatunk, de bizonyos, hogy a terület még rengeteg értéket rejtget.

3.2.4. Pisznicei Rózsás-fülke

A Nagy-Pisznice D-i oldalában, a nagy kőfejtősor középső részén található, a Pisznicei Bagoly-fülkétől nyugatra 3,5 m-re, a bányaudvar szintje fölött 2 m-rel, kb.450 m tszf. magasságban.

A növényzettel erősen takart, rózsabokorral benőtt bejáratot 1991. évi nyári kutatótáborunkon tisztítottuk meg, s ekkor távolítottuk el az üreget csaknem teljesen kitöltő kőtörmelékét is. Alapdokumentációját elkészítettük. További feltáró kutatását nem tervezzük.

A barlang bejáratának szélessége 0,5 m, magassága 1,5 m. A befelé emelkedő és fokozatosan összeszűkülő rövid járat hasadékjellegű végpontjánál a törmelék már eléri a mennyezetet. Összhosszúsága 2,8 m.

A barlang vékonytáblás jura mészkőben /Tüzköves-árki Mészkő Formáció/ alakult ki, ÉÉK-DDNY irányú törésvonal mentén. A benne uralkodó gömbüstös formák alapján termálkarsztos oldódással jött létre. A lapos üstökkel tagolt, kissé mállott felszinű falfelületet néhány kipreparálódott vékony kalcittelér tarkítja. Kis foltokban apró borsókőszerű mészkiválás /huzatborsó/ is megfigyelhető. A kitöltést kőtörmelék, ez alatt kőtörmelékes vörösgyag alkotja. Az üreg száraznak mondható, benne gyenge csepegés elszórt pontokon csak időszakosan tapasztalható. Élővilága - a falakon foltokban algás-mohás bevonat, néhány rovar - szegényes.

3.2.5. Pisznicei Pihenő-odu

A Nagy-Pisznice D-i oldalában, a nagy kőfejtősor közép-ső részén, a bányaudvarban meghagyott nagy kőzetpillér DNY-i oldalában található, kb.450 m tszf. magasságban.

A jelentéktelennek tűnő barlangindikációt 1991. évi nyári kutatótáborunkon bontottuk meg s tártuk fel a rövid járatot. Alapdokumentációját elkészítettük. További feltáró kutatását nem tervezzük.

A kis meddőhányóról megközelíthető bejárat szélessége 0,6 m, magassága 1 m. A befelé meredeken emelkedő rövid járat vertikális kiterjedése +2 m, összhosszúsága 2,5 m.

A barlang vékonytáblás jura mészkőben /Tüzköves-árki Mészkő Formáció/ alakult ki, ÉK-DNY irányú törésvonal mentén. A benne uralkodó gömbüstös formák alapján termálkarsztos oldódással jött létre. A falfelület lapos üstökkel tagolt, gyengén korrodált, kissé mállott. Képződmény - a néhány tenyérnyi foltban megfigyelhető apró borsókőszerű mészkiválás /huzatborsó/ kivételével - nincs. Kitöltése kőtörmelékes vörösgyag, a végpontnál a mennyezeten vastag gyökerekkel átszótt agyagos kőtörmelék. Az üreg száraznak mondható, benne gyenge cseppegés elszórt pontokon csak időszakosan tapasztalható. Élővilága - a falakon foltokban algás-mohás bevonat és néhány rovar - szegényes.

3.2.6. Pisznicei Gyökeres-barlang

A Nagy-Pisznice D-i oldalában, a nagy kőfejtősor közép-ső részén, a felső bányaszint alatti kis tereplépcső keleti szélén található, kb.440 m tszf. magasságban.

A növényzettel erősen takart és vastag gyökerekkel be-nőtt bejáratú kis üregre 1991. évi tavaszi kutatótábo-runkon bukkantunk rá. A bejáratot megtisztítottuk majd eltávolítottuk a járatot szinte teljesen kitöltő kőtör-meléket. Alapdokumentációját elkészítettük. További fel-táró kutatását nem tervezzük.

A barlang bejáratának szélessége 0,5 m, magassága 1 m, de ezt a nyílást a bejáratától 0,5 m-re egy kőzetpillér két szintre, 0,4x0,5 m-es és 0,3x0,4 m-es szűk kukacjá-ratokra osztja. A kis fülkében hamarosan újra egyesülő járat további 1,5 m után ellaposodva végződik. Összhosz-szúsága 4,5 m.

A barlang vékonytáblás jura mészkőben /Tüzköves-árki Mészkő Formáció/ alakult ki, ÉK-DNY irányú törésvonal mentén. A benne uralkodó gömbüstös formák alapján termálkarsztos oldódással jött létre. A falfelület lapos üstökkel tagolt, kissé mállott. Képződmény nincs. Ki-töltését agyagos kőtörmelék alkotja. Az üreg száraznak mondható, benne gyenge csepegés elszórt pontokon csak időszakosan tapasztalható. Élővilága - a falakon foltok-ban algás-mohás bevonat, néhány rovar - szegényes.

3.2.7. Pisznicei Kanyon-barlang

A Nagy-Pisznice NY-i oldalában, a "Kanyon"-nak is nevezett III.sz. kőfejtő bejáratati részén található, az É-i bányafal tövében, kb.410 m tszf. magasságban.

A korábban már ismert és Vigh Gyula által "Kosztics-féle vörös jura mészkőfejtő kürtője" név alatt vázlatosan leírt üreget 1991. évi tavaszi kutatótáborunkon kitisztítottuk, s kisebb bontással bejutottunk belső fülkékéjébe. Alapdokumentációját elkészítettük. További feltáró kutatása indokolt.

A barlang bejáratának szélessége 0,9 m, magassága 1,4 m. Befelé fokozatosan összeszűkülő járata 2 m-nél szálkőben 0,7x0,4 m-esre csökken, majd rövid kiöblösödésben zárul. Összhosszúsága 3,5 m.

A barlang vékonytáblás jura mészkőben /Tüzköves-árki Mészkő Formáció/ alakult ki, ÉK-DNY irányú törésvonal mentén. A benne uralkodó gömbüstös formák alapján termálkarsztos oldódással jött létre. A lapos üstökkel tagolt, kissé mállott kőzetfelszín erősen korrodált. A belső fülkében a kipreparálódott kalcittelérkékek mellett kis foltokban fentnőttkristályos kalcitkéreges, valamint apró korellszerű mészkiválások /huzatborsó/ is megfigyelhetők. A kitöltést agyagos kőtörmelék alkotja. Az üreg száraznak mondható, benne gyenge csepegés elszórt pontokon csak időszakosan tapasztalható. Élővilága - a bejáratközei falakon algás-mohás bevonat, néhány rovar - szegényes.

Hivatkozott irodalom:

VIGH GYULA /1937/: A Gerecse barlangjai. - Turisták Lapja, 1937. május /Gerecsei szám/, p.194-198.

3.2.8. Pisznicei Rókás-fülke

A Nagy-Pisznice NY-i oldalában, az un. IV.sz. kőfejtő felső részén található, a bányaudvar szintje fölött 3 m-rel a fejtő É-i falában, kb.425 m tszf. magasságban.

Az előző években megismert Pisznicei Rókás-barlang törésvonalára illeszkedő indikációt 1991. évi tavaszi kutatótáborunkon bontottuk meg. Az eredetileg felül csak 5-20 cm-es légrésű üregből a kitöltés nagy részét eltávolítottuk, így sikerült feltárni rövid, sajnos teljesen elszűkülő járatát. Alapdokumentációját elkészítettük. További feltáró kutatását nem tervezzük.

A barlang bejáratának szélessége 0,7 m, magassága 1,4 m. Az elől álló téglalaphoz hasonló keresztmetszetű járat befelé fokozatosan szűkül, 2 m után egy mindössze 0,4x0,4 m-es ovális csővel folytatódik, rövid szakaszon oldalra még kiöblösödik, majd járhatatlanul szűk csatornával zárul. Összhosszúsága 3,5 m.

A barlang a vékonytáblás jura mészkő /Tüzköves-árki Mészkő Formáció/ és a gumós márgás mészkő /Kisgerecsei Márga Formáció/ határán alakult ki, ÉK-DNY irányú törésvonal mentén. Bejáratiban szakaszában hasadékjellegű, belső szűk részén uralkodnak a gömbüstös formák. Ez utóbbiak a termálkarsztos kialakulásra utalnak. A kőzetfelszín gyengén mállott, képződmény nincs.

A feltárás során megismert kitöltés:

- felül 1-5 cm vastagságú agyagos kőtörmelék,
- alatta 10-40 cm vastagságú, sárga-barna színű áthalmozott agyag,
- legalul 1-10 cm vastagságú kékeszürke színű agyag.

A barlang száraznak mondható, benne gyenge csepegés elszórt pontokon csak időszakosan tapasztalható. Élővilága - néhány rovar - szegényes.

3.2.9. Pisznicei-zsomboly

Az 1991. év végén a zsomboly bejárati aknájában a talpszint a szelvény felében -20 m, másik felében -19-19,5 m volt. Az év elején ezt az aknatalp teljes szelvényében egységesen -20 m-re "egyengettük". Ezután kezdtük meg a vízszintes ág bontását a kuszoda kezdetének -18 m-en lévő talpszintjének süllyesztésével. A nagymennyiségű anyag ellenére kezdetben viszonylag könnyűnek tűnő bontás során már az első műszakokban váratlan akadályba ütköztünk. A mennyezet alatt 20-40 cm-re lévő, a kitöltésből csak alig kiemelkedő s már megmozgatott kőtömbök jóval nagyobbak voltak a vártnál. Teljes kibontásuk után kiderült, hogy a három - darabonként 0,3 m³-es, 0,6 m³-es és 1 m³-es - sziklatömb egymásnak dőlve-ékelődve természetes boltívet alkot. Ez alatt az instabil "tető" alatt természetesen dolgozni és közlekedni nem lehetett. Eltávolításukra a munkahely gépesítésével nyári kutatótáborunkon került sor. Ezután folytatható a kuszoda bontása, de a tervezett 1,5 m-es helyett 2 m-es talpszintsüllyesztéssel. A járat ÉNY-i oldalán a szálkőfal mentén haladtunk, az 1-1,5 m szélességű kutatóárok DNY-i oldalán tanúfalat hagytunk. A Cseppkőlefolyást így csak az év végére értük el. Az itt egyre jobban aláhajló oldalfal tovább élteti reményünket, hogy a járat DDNY-i irányban folytatódik.

Megbontottuk és nagyrészt eltávolítottuk a Cseppkőlefolyás melletti oldalfülke kitöltését is. Itt sajnos eddig kerülőágot nem találtunk, csak egy közel függőlegesen felfelé tartó járat kezdete körvonalazódott. Ennek alúlról történő - meglehetősen veszélyes - bontását egyelőre nem tervezzük.

A zsombolyban végzett egyéb megfigyeléseinkről, méréseinkről jelentésünk külön fejezeteiben számolunk be.

3.3. Förtési Szendvics-barlang

A barlang Nyergesújfalu külterületén, a várostól D-re kb. 7,8 km távolságra található, a Förtés kis karsztfennsíkjának déli, alacsonyabb fekvésű részterületén, kb. 375 m tszf. magasságban. Megközelíthető a Pusztamarótról É-ra induló piros jelzésű turistaúton a felhagyott kőfejtőig, innen ÉK-re kb. 150 m távolságban enyhén emelkedő úttalan, jelzetlen terepen.

A 3x3,5 m átmérőjű, 1 m mélységű kis töbör alján található meredek oldalú, friss berogyást az MKBT kutatásvezetői tanfolyamának résztvevői bontották meg 1991. augusztusának első napjaiban. A feltáró munka a Gerecse Barlangkutató Egyesület nyári pusztamaróti kutatótáborán is folytatódott - a jelenlegi állapot eléréséig. A kis üreg alapidokumentációját is a GBE készítette el. A barlang további feltáró kutatása indokolt.

A töbör aljából nyíló, 0,6x1 m átmérőjű bejárat egy lefelé enyhén táguló aknácskára lyukad. A 2,5 m mélységű /ez egyben a barlang összhosszúsága/ akna alsó részének DK-i oldala 1,5 m mélységben a réteglap ferde síkját követve 1,5 m-ig kiöblösödik.

A barlang vékonytáblás jura mészkőben alakult ki, ÉK-DNY irányú törésvonal mentén. A környező néhány száz m²-es területről ide összegyűlő olvadmány- és csapadékvizek oldó hatására jött létre. Falai erősen korrodáltak, a kőzet mikrorepedéseikhez kötötve élesre csipkézettek. Képződmény nincs. Kitöltése agyagos mészkő- és tüzkőtörmelék, mely 5 cm-nél nagyobb kőzetdarabokat csak elvétve tartalmaz. Az üreg a csapadékos időszakokban erősen nedves, a falakon szivárgások, csorgások figyelhetők meg. A feltárás során életnyomokat az üregben nem észleltünk.

4. BARLANGVÉDELEM, TERMÉSZETVÉDELMI MUNKÁK

4.1. Lezárt gerescei barlangok gondozása

A Budapesti Természetvédelmi Igazgatósággal megkötött BTI-582/91. számú szerződésben foglaltak értelmében Egyesületünk az 1991. év folyamán ellátta a Gerecse-hegység 22 lezárt barlangjának természetvédelmi gondozását.

Az érintett barlangokat rendszeresen, legalább havi egy alkalommal ellenőriztük. Megvizsgáltuk a lezárások műszaki állapotát, szükség esetén elvégeztük a karbantartási, javítási munkákat /esedékes javító festés, zárszerkezetek kenése, stb./. A barlangokban, ill. közvetlen környezetükben található szemetet minden esetben összegyűjtöttük és a helyszínről eltávolítottuk. A túraigényüket jelző barlangkutató csoportoknak és más érdeklődőknek e barlangokban a túravezetést vagy a túralehetőséget minden esetben megfelelően biztosítottuk.

A már az előző években is tapasztalt rongálássorozat az idén sajnos felerősödve folytatódott, a legtöbb esetben céltalan vandalizmus benyomását keltve. Meg kell azonban jegyeznünk, hogy néhányszor a körülmények nemkívánatos barlangász elkövetőkre engedtek következtetni. Mindezek következményeként 1991-ben 8 barlangnál kellett kisebb-nagyobb javító munkát elvégeznünk.

A szerződésben rögzített vállalkozási díj kizárólag a teljesítés közlekedési és anyagköltségeit fedezte, azt a tevékenységet, mely tulajdonképpen a barlangok gondozásának felelt meg gyakorlatilag társadalmi munkaként láttuk el.

Az alábbiakban barlangonként ismertetjük az 1991-ben elvégzett munkálatokat, említésre méltó eseményeket.

Bajóti_Büdös-lyuk

Rendkívüli körülményt nem tapasztaltunk. A zárszerkezet karbantartását rendszeresen elvégeztük.

Förtési_Cikis-barlang

Rendkívüli körülményt nem tapasztaltunk. A zárszerkezet karbantartását rendszeresen elvégeztük. Szeptemberben a záróelem javító fedőfestésére is sor került.

Förtési_Gázos-zsomboly

Rendkívüli körülményt nem tapasztaltunk. A zárszerkezet karbantartását rendszeresen elvégeztük. Szeptemberben a záróelem javító fedőfestésére is sor került.

Gorba-tetői-barlang

Rendkívüli körülményt nem tapasztaltunk. Az ellenőrzéseket és a szükséges karbantartó munkákat az itt kutató Megalodus Barlangkutató és Geológiai Szakcsoporttal és a Balassa Múzeum Barlangkutató Csoportjával közösen láttuk el.

Hófehérke-barlang

Rendkívüli körülményt nem tapasztaltunk. A zárszerkezet karbantartását rendszeresen elvégeztük. Szeptemberben kisebb földmunkára volt szükség, mivel a kútgyűrű-akna körüli feltöltés a tömörödés következtében megsüllyedt, így a záróelem betonkoszorúja levegőbe került. Kb. 2 m³-nyi erdei talaj behordásával ezt az állapotot megszüntettük, a terepet rendeztük. A barlang környékéről két alkalommal távolítottunk el szemetet.

Jura-zsomboly

Rendkívüli körülményt nem tapasztaltunk. A zárszerkezet karbantartását rendszeresen elvégeztük. A barlang környékéről három alkalommal távolítottunk el szemetet. Túralehetőséget két esetben, összesen 10 főnek biztosítottunk.

Keselő-hegyi-barlang

Rendkívüli körülményt nem tapasztaltunk. A zárszerkezet karbantartását rendszeresen elvégeztük. Túralehetőséget hat esetben, összesen 28 főnek biztosítottunk.

A barlang környékén a Kőbányaüzem 1991. szeptember-október hónapokban földmunkákat végzett. Ennek köszönhetően a bejárat körüli sziklatörmelék eltűnt, a terep lényegesen rendezettebbé vált.

Keselő-hegyi_II._triászbánya_tárója

A Keselő-hegyi 2.sz., 4.sz. és 5.sz. barlangokat védő tárólezárásnál rendkívüli körülményt nem tapasztaltunk. A zárszerkezet karbantartását rendszeresen elvégeztük. A táró bejárata fölülűli bányafalról két esetben távolítottunk el lelazult kőtörmeléket.

Keselő-hegyi_6.sz._barlang

Rendkívüli körülményt nem tapasztaltunk. A zárszerkezet karbantartását rendszeresen elvégeztük.

Keselő-hegyi_7.sz._barlang

Rendkívüli körülményt nem tapasztaltunk. A zárszerkezet karbantartását rendszeresen elvégeztük.

Keselő-hegyi_11.sz. barlang

Rendkívüli körülményt nem tapasztaltunk. A zárszerkezet karbantartását rendszeresen elvégeztük. Szeptemberben a záróelem javító fedőfestésére is sor került. Túralehetőséget négy esetben, összesen 18 főnek biztosítottunk.

Keselő-hegyi_12.sz. barlang

Rendkívüli körülményt nem tapasztaltunk. A zárszerkezet karbantartását rendszeresen elvégeztük.

Keselő-hegyi_13.sz. barlang

Rendkívüli körülményt nem tapasztaltunk. A zárszerkezet karbantartását rendszeresen elvégeztük.

Keselő-hegyi_16.sz. barlang

Június elején a barlanghoz közel, mindössze kb.15-20 m-re végrehajtott robbantás hatására a teljes lezárási építmény /betonkoszorúba ágyazott ajtó/ 0,5 m-rel elmozdult a helyéről. A betonkoszorú erős vasalásának köszönhetően a lezárás műszakilag nem rongálódott meg. A Kőbányaüzemnek a problémát azonnal jeleztük, a meghibásodás megszüntetését, a szerkezet eredeti helyére történő visszaemelését velük közösen elvégeztük.

Az év hátralévő részében rendkívüli körülményt nem tapasztaltunk. A zárszerkezet karbantartását rendszeresen elvégeztük.

Kullancsos-barlang

Rendkívüli körülményt nem tapasztaltunk. Az ellenőrzéseket és a szükséges karbantartó munkákat az itt kutató Tatabányai Barlangkutató Egyesülettel közösen láttuk el.

Lengyel-barlang

Az első félévben a barlangajtó belső oldalán lévő lakat lefeszítésével a barlangot három esetben is feltörték s az utolsó alkalommal az elforgatható lakattartó zárókart is megrongálták. A lakatot minden esetben pótoltuk, ill. a barlangajtó műhelybe szállításával, ott új zárókar felhegesztésével a műszaki hibát megszüntettük. A barlang ellenőrzései során képződményrongálást nem észleltünk, de a bejáratközeli szakaszokból nagymennyiségű szemetet kellett kiszállítani.

A második félévben rendkívüli körülményt nem tapasztaltunk. A zár szerkezet karbantartását rendszeresen elvégeztük. A bejárat környékéről két esetben távolítottunk el szemetet. Túralehetőséget négy alkalommal, összesen 20 főnek biztosítottunk.

Öreg-kői_l.sz._zsomboly

A tavaj már megrongált lezárást május végén oly mértékben tönkretették, mely gyakorlatilag a teljes megsemmisítésnek felelt meg. A barlangajtó és a kőzetfal közé beépített rácsszerkezetet szétfeszítették, szétverték, az így kibontott záróelemet bedobták a zsombolyba, azt az alsó teremben találtuk meg. A helyreállítási munkákat, a zár szerkezet helyszíni összehegesztését július közepén a Balassa Múzeum Barlangkutató Csoportjának segítségével tudtuk elvégezni. A barlang ellenőrzései során képződményrongálást nem észleltünk, de nagymennyiségű szemetet kellett összegyűjteni és kiszállítani. Szeméttelenítésre a bejárat környékén hat alkalommal volt szükség. Túralehetőséget két esetben, összesen 10 főnek biztosítottunk.

Pisznice-barlang

A lezárás megerősítésének, az ajtó és a barlangfal közötti rácsozott felület további bebetonozásának szükségessége már tavaj nyilvánvalóvá vált, mivel e rácsozatot oly mértékben szétfeszítették, hogy a réseken karcsúbb termetű egyének már beférhettek. Ez a munka a tervezetthez képest kissé elhúzódott, anyagbeszerzési nehézségek miatt nem januárban, hanem márciusban került rá sor. Ekkor a célszerűbb és hatékonyabb megoldást választva nem a barlangajtó két oldalán lévő keskeny hézagba, hanem az ajtó fölötti tágasabb beöblösödésbe építettünk be betondugót. A március 15-én elkészült megerősítést a rákövetkező nap a zsaluzat szétfeszítésével és a még friss, laza beton szétverésével gyakorlatilag teljesen megsemmisítették. A munkát március 23-án újra elvégeztük, ezúttal a beton biztonságos kötéséig a barlangot folyamatosan őriztük.

A javítást követő sűrített ellenőrzések során október közepéig rendkívüli körülményt nem tapasztaltunk. Ekkor ismét rongálás történt, ezúttal az ajtó fölötti betondugót kezdték szétvénsni. Műszaki beavatkozásra eddig nem volt szükség, mivel a beton erős vasalása megálljt parancsolt az elkövetőknek.

A barlang Bejárati-terméből és NY-i ágából, valamint a bejárat környékéről rendszeresen kellett szemetet eltakarítani. Túralehetőséget, ill. túravezetést nyolc esetben, összesen 92 főnek biztosítottunk.

Törekvés-barlang

A barlangajtó belső oldalán ideiglenesen lánccal felhelyezett lakatot az első félévben kétszer is lefeszítették. A lakatot pótoltuk, a még tavaj megrongált lakattartó pántot július folyamán helyszíni hegesztéssel kijavítottuk. Az ezt követő ellenőrzéseken rendkívüli körülményt nem tapasztaltunk.

Tüzköves-barlang

Rendkívüli körülményt nem tapasztaltunk. A zárszerkezet karbantartását rendszeresen elvégeztük. A barlang környékéről három alkalommal távolítottunk el szemetet. Túralehetőséget két esetben, összesen 10 főnek biztosítottunk.

Veres-hegyi-barlang

A barlangot az ajtó alsó tartópántjának lefeszítésével február második felében feltörték. Március elején a szerkezet műhelybe szállításával, ott új tartópánt felhegesztésével a műszaki hibát megszüntettük. A barlang ellenőrzése során képződményrongálást nem tapasztaltunk.

Rendkívül sajnálatos esemény, hogy a feltörést követően, 1991. február 25-én a barlangban baleset történt. A közeli Fiúnevelő Otthon 6-8 lakója kereste fel a barlangot /az összefüggés a feltörés és a látogatás között számunkra eléggé egyértelmű, de nem bizonyított/ s egyikük figyelmetlensége következtében a Fehér-teremből meredeken lefelé induló járatba zuhant. Szerencsére súlyos sérülés nem történt, de mentésre volt szükség. A gyors riasztásnak köszönhetően a baleset után alig 1,5 órával a sérültet már kórházba szállították. A mentésben Egyesületünk tagjai is aktívan közreműködtek.

A javítást követő sűrített ellenőrzéseink során szeptember végéig rendkívüli körülményt nem tapasztaltunk. Ekkor először a barlangajtó egyik rácselemének átfürészelését és az ajtó feszegetéses rongálását észleltük, majd a rákövetkező héten a barlang újbóli feltörését. Az elkövetők az ajtón lévő zárócsavarvédő csőtok és a bebetonozott szögvaskereten lévő menetes csőtok érintkezésénél fűrészelték át a zárócsavart, majd az így kinyitott ajtót a barlang bejáratí aknájába dobták. Novemberben a rongálásokat a helyszínen megjavítottuk, a zárócsavart

pótoltuk, a barlangot ismét lezártuk. A járatrendszer ellenőrzésekor képződményrongálást ezúttal sem tapasztaltunk, de a Bejárat- és a Fehér-teremből a nagymennyiségű szemet mellett többméteres farönköket és közel 2 m^3 -nyi 10-50 kg-os kőtörmeléket is ki kellett szállítanunk. A bejárat környékéről 4 alkalommal gyűjtöttük össze és szállítottuk el a szemetet. Túravezetést 2 esetben, összesen 12 főnek biztosítottunk.

Vértes László-barlang

A barlangajtó forgótengelyének betonba ágyazott végződését az idén is több ízben megrongálták. Bár a szükséges javításokat minden esetben sikerült néhány napon belül megoldani, bebizonyosodott, hogy a jelenlegi műszaki megoldás nem kielégítő. A lezárás módosításának tervdokumentációját 1992. elején elkészítjük.

Fentiek mellett a zárszerkezet karbantartását rendszeresen elvégeztük. A bejárat környékéről 4 alkalommal távolítottunk el szemetet. Túralehetőséget, ill. túravezetést 6 esetben, összesen 32 főnek biztosítottunk.

- - -

Ellenőrző tevékenységünk - a lezárt objektumokon kívül - kiterjedt a Gerecse-hegység szinte valamennyi barlangjára. Az ezekben elvégzett barlangvédelmi tevékenységünket éves jelentésünk külön fejezetében részletesen ismertettjük.

4.2. Állagmegóvási munkák geressei barlangokban

A lezárt geressei barlangok gondozási feladatainak ellátása mellett a terület nem lezárt barlangjainak többségét is ellenőriztük. Fokozott figyelmet fordítottunk azokra az üregekre, melyeket a természeti hatások, ill. a gyakori barlangjárás következményeként veszélyeztetettnek ítéltünk meg.

Baits-barlang

A barlangból négy alkalommal távolítottunk el szemetet.

Bajnai_Öreg-lyuk

A barlangból négy esetben távolítottunk el szemetet. Egy alkalommal a bejárat szakszabban tüzet rakó kiránduló-csoportot voltunk kénytelenek eltávolítani a helyszínről. A tüzelési nyomokat eltakarítottuk.

Biyak-barlang

A barlangból két alkalommal távolítottunk el szemetet.

Bajóti_3.sz._kőfülke

A barlangot egy alkalommal kitakarítottuk, s felfrissítettük a kutatóárok üledékszervény-tanúfalát.

Denevér-barlang

A barlangból két alkalommal is kipucoltuk az itt kialakított "csövestanya" rongyokból, hullámpapírból, stb. álló kellékeit. /Lesz itt még dolgunk !/

Jankovich-barlang

A barlang felszakadását ez év tavaszán is kopogóztuk, a tél folyamán fellazult kőtörmelékeltávolítottuk. A barlangból négy alkalommal távolítottunk el szemetet.

Kálvária-hegyi_1.sz._barlang

A barlangból két esetben távolítottunk el szemetet. Túravezetést egy alkalommal biztosítottunk, 6 fő számára.

Kálvária-hegyi_2.sz._barlang

A barlangból két esetben távolítottunk el szemetet. Túravezetést egy alkalommal biztosítottunk, 5 fő számára.

Kiskőoldali-barlang

A barlangból két alkalommal távolítottunk el szemetet.

Lábatlani Sárkány-lyuk

A barlangból egy alkalommal távolítottunk el szemetet. Kitisztítottuk a belső hasadékba vezető kuszodát, melyet a kőtörmelék már szinte a mennyezetéig feltöltött.

Poros-sziklaeresz

Nagymennyiségű szemet eltávolításával megszüntettük az itt /is/ kialakított "csövestanyát".

Sárisápi-barlang

A barlangból egy alkalommal távolítottunk el szemetet.

Szalay-barlang

A barlangból két alkalommal távolítottunk el szemetet.

Szelim-lyuk

A barlang felszakadását és a bejáratok feletti sziklafalakat ez év tavaszán is részletesen átvizsgáltuk, kopogóztuk, a tél folyamán fellezult kőtörmeléket eltávolítottuk. A barlangból négy alkalommal szállítottuk el az összegyűjtött nagymennyiségű szemetet.

Az 1991. szeptember 7-i Szelim-lyuki színházi bemutatót Egyesületünk a maga módján igyekezett maximálisan támo-

gatni. Az előadást megelőzően a barlangot "kiporszívóztuk", s kb.90-100 néző számára farönkökből ülőhelyeket alakítottunk ki. A produkcióhoz szükséges díszletek elhelyezését sikerült úgy megoldani, hogy az a természetes állapotot minimálisan sem károsította. A barlang északi bejáratához levezető meredek ösvény mentén kötélkorlátot építettünk ki, melynek főképp azt előadást követően vették hasznát a sötétben távozó nézők.

Elkészítettük az északi bejáratához vezető ösvény kiépítésének részletes, valamint a Szelim-lyukat is útbajtő geológiai-barlangtani tanösvény előzetes tervét. Ezek megvalósításáról 1992-ben születik hivatali döntés.

Szólósi Arany-lyuk

A barlangból két alkalommal távolítottunk el szemetet, s a bejárat szakszoból nagymennyiségű bemosódott avart és fakorhadékot is kipucoltunk. Túravezetést két esetben biztosítottunk, összesen 9 fő számára.

Tardosi Gorma-lyuk

A barlangból egy alkalommal távolítottunk el szemetet.

Veres-hegyi 2.sz. kőfülke

A barlangból két alkalommal távolítottunk el szemetet.

4.3. A Bánya-hegyi-zsomboly állapotfelvétele

A barlang Tardosbánya külterületén, a községtől K-re kb. 1,2 km távolságban, a Bánya-hegy DK-i oldalában található, 448,5 mBf. magasságban, a Pannon Rt. /korábban: Kőfaragó és Épületszobrászipari Vállalat/ kőbányaüzemének területén, a Darabolóüzemtől É-ra kb. 90 m-re.

A barlang bejárata 1991. júliusában nyílt meg a kőbányászat következtében. Alapdokumentációját - a KTM Barlangtani Intézet felkérésére - 1991. augusztus elején a Gerecse Barlangkutató Egyesület készítette el.

A barlang szabálytalan háromszög alakú bejáratának szélessége 0,5 m, teljes magassága 1,2 m, de ezt a kőtörmelék 0,5 m-esre csökkenti. A bányaudvar szintje fölött 1,5 m magasságban nyílik, kis törmelékhalmon felkapaszkodva közelíthető meg. Viszonylag nehezen vehető észre. A bejárat nyílás közvetlenül egy kis aknára lyukad. A nyújtott, közel szilvamag keresztmetszetű akna szélessége 0,8-1,0 m, hosszúsága 1,2-1,5 m, vertikális kiterjedése - egyben az üreg teljes hosszúsága - 6,0 m.

A Bánya-hegyi-zsomboly vékonytáblás jura mészkő /Tüzköves-árki Mészkő Formáció/ ÉK-DNY irányú törésvonala mentén, az itt leszivárgó vizek korróziós tágító hatására alakult ki. Benne jellemzőek az apró csipkézett oldásformák és a 10-20 cm vastagságú kőzetpadok rétegfejeinek kipreparálódása. Érdekes az üreg mennyezetének boltíves záródása. Ez, valamint a mindössze egytenyérnyi foltban megtalálható apró borsókőszerű képződménycsoport időszakonkénti vizelborításra utal. Kitöltése az aknatalpon felhalmozódott, az alsóbb járatok megismerését megakadályozó kőtörmelék, mely a bányaművelés során hullott az üregbe. Más felszínről bekerült kitöltésanyag nem valószínűsíthető, mivel természetes felszíni nyílás nem volt, az üreg az eredeti térszín alatt kb.

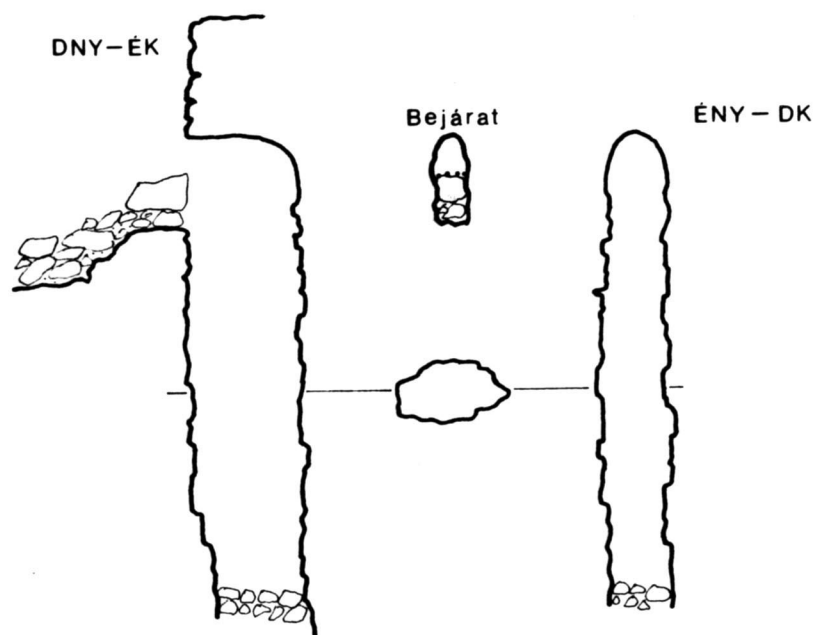
15-20 m-es mélységben helyezkedett el. A barlang száraznak mondható. A falak az akna alsó részén gyengén nedvesek, csepegés csak időszakosan tapasztalható. Életnyomok az első bejárások során nem voltak megfigyelhetők.

A Kőfaragó és Épületszobrászipari Vállalat kérelmére a Környezetvédelmi és Területfejlesztési Minisztérium a barlang védettségét feloldotta, így az várhatóan a közeljövőben a kőbányászat áldozatául esik. 1991. utolsó napjaiban még létezett.

BÁNYA - HEGYI - ZSOMBOLY

4621 / 802.

1991. VIII. 8-i állapot



HOSSZ - METSZETEK



Felmérte: Juhász Márton
Tolnai András
Szerkesztette, rajzolta:
Juhász Márton

4.4. A Turuli parkerdő tisztítása

Egyesületünk kezdeményezésére a Komárom-Esztergom Megyei Természetbarát Szövetséggel karöltve 1991. március 26-ra erdőtisztítási akciót hirdettünk meg Tatabánya közkedvelt kirándulócentrumba, a Turuli parkerdő megtisztítására.

A valaha szebb napokat látott parkerdő - mely a Szelimlyukat is magába foglalja - az utóbbi években igen elhanyagolt: rengeteg a szemét, a pihenőhelyek /padok, asztalok, esőbeállók, tüzrakók/ szétdúltak, az erdei tornapálya nyomvonalát visszahódította a természet, már csak rövid szakaszai ismerhetők fel. Ezen az elkeserítő állapoton igyekeztünk - lehetőségeink szerint - változtatni.

Az akciót a Városgazdálkodási Üzem két nagyméretű szemestekonténer ingyenes fel- és elszállításával támogatta, a szükséges szerszámokat Egyesületünk biztosította.

Az időjárás nem fogadta kegyeibe kezdeményezésünket, így a kellemetlenül hűvös-szeles idő és a szemerkélő eső sok /elvárt/ résztvevőt elriasztott. Mindössze Egyesületünk 6 tagja és 4 természetjáró vállalta a "megpróbáltatásokat". A kis létszám ellenére a terület szinte teljes egészét sikerült megtisztítani, mindössze a Turul-szikla és a Nagyszédítő sziklacsoportja alsó részének, valamint a Turul-lépcső alsó szakaszának rendezésére nem maradt idő és energia. Jellemzi a terület állapotát, hogy így is közel 6 m³ szemét gyűlt össze.

Bár az erdőtakarítást sikeresnek értékeltük, meggyőződésünk, hogy ilyen akciókkal nem lehet a problémát megnyugtatóan megoldani. A terület rendbentartásához módszeres és folyamatos munkára, odafigyelő, lelkiismeretes "gazdára" lenne szükség.

5. SZPELEOLÓGIAI MEGFIGYELÉSEK ÉS VIZSGÁLATOK

5.1. Ásványtani vizsgálat a Pisznicei-zsombolyból

A zsomboly aknájának bontása során /még 1990-ben/ a 17-18 m-es mélységközben mintagyűjtést végeztünk a barlangfalon, ill. a fal melletti tisztára mosott kőtörmeléken foltokban megtalálható jellegzetes ásványkiválásból. A 0,1-2 cm vastagságú, cseppkőbekéregződés-szerű anyag igen finoman rétegzett, laza szerkezetű, réteglapjai mentén jól elváló. Színezete uralkodóan barna, de egyes rétegecskéiben fekete, vörös, sárga vagy piszkosfehér. A 10 %-os sósav nem oldja.

A minta sötétebb barna színű alkotórészeiből az ELTE Ásványtani Tanszékén röntgen pordiffrakciós felvétel készült az $5-65^\circ$ 2 theta szögtartományban rutin vizsgálati körülmények között /Cu K_α sugárzás, grafit monokromátor, 41 kV gyorsítófeszültség, papír- és goniómetersebesség 2 cm/perc/.

A vizsgálatot végző Papp Gábor szerint az anyag igen rosszul kristályos, emiatt bizonyosan csak az apatit-csoportba tartozása állapítható meg a röntgendiffraktogramból, nem dönthető el, hogy karbonát-, fluor-, hidroxil-apatitról, ill. ezek valamilyen "keverékéről" van-e szó.

Véleményünk szerint - korábbi Pisznice-barlangi vizsgálatok alapján - nagy a valószínűsége, hogy az anyag hidroxil-apatit, mely a nagy guánótartalmú kitöltésben leszivárgó, így igen magas foszforsavtartalmú vizek és a mészkő reakciójának eredményeként jött létre.

5.2. Üledéktani megfigyelések a Pisznicei-zsombolyban

A zsomboly aknájában a 6,5-20,0 m-es mélységközben harántolt kitöltésösszlet rétegtani tagolására az anyag jellege miatt nem volt lehetőség, legfeljebb durva határvonalakkal pl. a kőtörmelék vagy a guánótartalom aránya alapján. Ezzel szemben az 1990-ben megismert vízszintes járat szakasz bontásának eredményeként az itt mélyített kutatóárok már jól rétegzett, tipikusan barlangi jellegű üledékszelvényt tár fel.

A kutatóárok 4 m hosszúságú, 1,5-2 m magasságú tanúfalán a vízszintes ág végpontja /Cseppkőlefolyás/ felől az akna felé átlagosan 8-10⁰-os rétegdőlés figyelhető meg. Ez egyértelműen jelzi az anyagfelhalmozódás irányát. A települési rendellenességek /kimosódás, kiékelődés/ az üledéksor több fázisú, igen eltérő körülmények között lezajlott lerakódására utalnak.

A feltárt rétegsor:

1. Agyagsávós cseppkőkéreg. A Cseppkőlefolyásnál 35-45 cm vastagságú, az akna felé fokozatosan vékonyodik, 2,5 m-nél kiékelődik.

A cseppkő piszkosfehér-világosdrapp színű, belül kemény, tömött szövetű, kívül lazább, porózusabb anyagú, 5-0,2 cm vastagságú padocskái mikrorétegzettek.

A cseppkőkérget tagoló 0,2-1,5 cm vastagságú agyagsávok világosberna-szürkésbarna színűek, finoman rétegzettek. Bennük kevés kisméretű, általában 0,5-2 cm-es, max. 5 cm-es korrodált felületű triász mészkőtörmelék, elvértve max. 1 cm-es jura mészkő- és tüzkőtörmelék található. Az anyag e mellett néhány apró kalcit-és /?/apatitszemcsét, max. 1 cm-es faszédarabkákat, valamint elsősorban felső rétegecskéiben kisgerinces csontmaradványokat és molluszka héjtöredékeket is tartalmaz.

2. Agyagos guánó. A vízszintes járat bejáratánál 80-100 cm vastagságú, befelé fokozatosan vékonyodik, a Cseppkőle-folyás előtt kb. 1 m-rel kiékelődik. Uralkodóan sötétbarna színű, világosbarna és vöröses árnyalatú sávokkal finoman rétegzett. Felső harmadában vékony mészkéreg tagolja, s alsó határát is ez jelzi. A benne található igen kevés kőtörmelék triász és jura mészkő, jura tüzkő 0,2-1 cm-es, /elvétve/ max. 2 cm-es darabjaiból áll. Néhány apró kalcit-szemcsét, sok csontmaradványt és molluszka héjtöredéket, valamint alsó harmadában kis faszénderabkákat is tartalmaz.

3. Kőtörmelékes agyag. Az eddig 100-120 cm vastagságban feltárt réteg világos sárgásbarna /3a/ és barna színű /3b/ rosszul rétegzett, sok kőtörmeléket tartalmazó agyag, amelyben a kőtörmelék aránya lefelé növekszik, s ott a nagyobb tömbök a 10-30 cm-es méretet is elérik. A két agyagrész közel függőlegesen lefutó, szabálytalan határvonal mentén kapcsolódik össze, szintben nem tagolható.

A 3a rétegben viszonylag nagy arányú a gömbölyített, erősen mállott felületű triász mészkőtörmelék. Ez átlagosan 0,2-1 cm-es, max. 3-4 cm-es darabokból áll. A kevés jura mészkő- és tüzkőtörmelék max. 1 cm-es, átlagosan 0,1-0,5 cm-es, koptatatlan, éles, sarkos törésű. E mellett néhány mm-es nagyságú limonitos konkréció és kalcitszemcse is megfigyelhető.

A 3b rétegben a triász mészkőtörmelék gyengébben koptatott s kevésbé mállott. Az anyag elenyésző mennyiségű jura törmeléket és néhány apró kalcitszemcsét is tartalmaz.

4. Agyag. A kutatóárokban még nem ismert, kizárólag az akna jelenlegi talpán bukkan elő. Vastagsága még ismeretlen. A sárga, világos barnássárga színű, tömött, zsiros agyagban a néhány nagy kőtömb mellett csak kevés apróbb kőtörmelék található. Az erősen korrodált felületű triász mészkődarabok átlagosan 1,5-2 cm-esek, a jura mészkő- és tüzkőszilánkok 0,1-0,5 cm-esek. E mellett néhány 0,2-0,5 cm-es limonitos konkréció is megfigyelhető.

5.3. A Pisznice-barlang NY-i ágának csontmaradványai

A barlang NY-i ágából, a felső járat kis mellékfülkéjéből az I. és a II. szint között 1991-ben feltárt újabb összekötő-aknácska humuszos-guánós-kőtörmelékes kitöltéséből előkerült csontmaradványokat a Magyar Állami Földtani Intézetben dr.Kordos László határozta meg.

Aves indet. - madár

Ovis seu Capra - juh vagy kecske

Capreolus capreolus - őz

Bos sp. - marhaféle

A fiatal holocén anyag a Vértes László Karszt-és Barlangkutató Csoport által 1981-ben begyűjtött "NY-i mellékjárat beugrója" jelzésű, ugyancsak dr.Kordos László által feldolgozott kollekcióval társítható.

5.4. A Pisznicei-zsombolyból 1991-ben előkerült gerinces maradványok

A Pisznicei-zsombolyban 1990-ben feltárt vízszintes járatszakasz talpszintsüllyesztése közben folyamatosan kerültek elő csontmaradványok. Ezek begyűjtése első lépésben közvetlenül a bontás során és meddőhányói válogatással történt. Ez a 18,5-20,0 m mélységből származó anyag kevert, mivel a járat jellegéből adódó bontási módszer nem tette lehetővé a rétegenkénti gyűjtést.

A megfelelő keresztmetszetű járat kialakítása után került sor a meghagyott tanúfal részletes üledéktani felvételére /5.2. fejezet/ s ezzel párhuzamosan rétegenként 25-30 kg-nyi minta begyűjtésére majd feldolgozására.

A csontmaradványokat a Magyar Állami Földtani Intézetben dr.Kordos László határozta meg.

Uj szakasz, -18,5-20,0 m mélységből:

- Gastropoda indet. - csiga
- Bufo sp. - varangy
- Rana sp. - zöld béka faj
- Ophidia indet. - kígyó
- Aves indet. - madár
- Chiroptera div.sp.indet. - denevérek
- Talpa europaea - vakond
- Crocidura leucodon - mezei cickány
- Cricetus cricetus - hörcsög
- Apodemus sylvaticus - erdei egér
- Arvicola terrestris - vízi pocok
- Myodes glareolus - erdei pocok
- Microtus arvalis - mezei pocok
- Ochotona sp. - fütyöntő nyul
- Lepus europaeus - mezei nyul
- Felis silvestris - vadmacska

? *Lynx lynx* - hiúz
Martes sp. - nyest vagy nyuszt
Ursus sp. - medve
Meles meles - borz
Cervus elaphus - szarvas

1.réteg /1991-1.minta/, mészsávokkal tagolt agyag

Gastropoda indet. - csiga
Bufo sp. - varangy
Rana sp. - zöld béka faj
Ophidia indet. - kígyó
Chiroptera div.sp.indet. - denevérek
Talpa europaea - vakond
Muridae indet. - egérféle
Myodes glareolus - erdei pocok
Lepus europaeus - mezei nyúl
Felis silvestris - vadmacska

2.réteg /1991-2.minta/, agyagos guánó

Gastropoda indet. - csiga
Aves indet. - madár
Chiroptera div.sp.indet. - denevérek
Cricetus cricetus - hörcsög
Muridae indet. - egérféle
Arvicola terrestris - vízi pocok
Myodes glareolus - erdei pocok
Ochotona sp. - fütttyentő nyúl

3.réteg /1991-3a.minta/, kőtörmelékes sárga agyag

Chiroptera div.sp.indet. - denevérek

3.réteg /1991-3b.minta/, kőtörmelékes barna agyag

Mikromammalia indet. - kisemlős töredékek

Barnássárga agyag /1991-4.minta/ az aknatalpról /-20 m/

Gastropoda indet. - csiga

Chiroptera indet. - denevér

Soricidae indet. - cickányféle

A kifejezetten erdei jellegű társulás a holocén idősebb szakaszából való. Ritka pleisztocén fajként egyedül a füttventő nyul /Ochotona/ fordul elő.

5.5. Gerinces maradványok a Baits-barlangból

A bajóti Öreg-kő e közismert barlangjában 1991. nyarán az MKBT Észak-dunántúli Területi Szervezete kollektív kutatótáborának keretében folyt feltáró munka, melyben Egyesületünk tagjai is közreműködtek. Ekkor a barlang két pontján vizsgáltuk az üledéket őslénytani gyűjtés céljából.

Az alsó járatszintre vezető aknácska talpán áthalmozott humuszos-agyagos kötörmelék alatt eredeti településű homokréteg tárult fel. A sárga-sárgásbarna színű, laza, gyenge meszes kötésű, csak kevés apró kötörmeléket tartalmazó anyagból vett kb.35-40 kg-nyi minta iszapolása eredménytelen volt, belőle csontmaradványt nem tudtunk kimutatni.

A felső járat végponti mellékfülkéjének felszíni rétege, a mindössze 3-5 cm vastagságú, sárgásbarna színű, szemcsés-gumós áthalmozott agyag csontmaradványokban rendkívül gazdag. Az ebből a helyszínen begyűjtött, ill. a kb.40 kg-nyi mintaanyagból kiiszapolt gerinces maradványok feldolgozását a Magyar Állami Földtani Intézetben dr.Kordos László végezte el.

Aves div.sp.indet. - madarak

Cricetus cricetus - hörcsög

Sciurus vulgaris - mókus

Muridae indet. - egérféle

Microtus arvalis - mezei pocok

Pitymis subterraneus - földi pocok

Lepus europaeus - mezei nyul

Az anyag holocén, idősebb fajt nem tartalmaz. Nyilt és bokorerdei jellegű, amelyből a denevérek hiányoznak.

5.6. A Pisznice-barlang NY-i ágának régészeti leletei

A barlang NY-i ágának felső járatából, elsősorban a kis mellékfülkéből feltárt, az I. és II. szintet összekötő aknácska humuszos-guánós-kőtörmelékes kitöltéséből néhány kerámiatöredék is előkerült. A kb.40 db-ból álló, meglehetősen rossz megtartású kollekciót az esztergomi Balassa Bálint Múzeumba szállítottuk. Dr.Horváth István előzetes értékelése szerint a leletegyüttes az alábbiakkal jellemezhető:

- Az anyag nagyrészt középkori - zömmel XII. és XIII. századi, elvétve XIV. századi - cseréptöredékekből áll.
- Kisebb mennyiségű töredék feltehetően a római korból származik.
- Néhány jellegtelen darab anyaga és megmunkálása alapján bronzkorinak minősül.

Az 1991-ben begyűjtött anyag szerves egységet képez a Vértes László Karszt-és Barlangkutató Csoport 1981. évi és 1982. évi gyűjtéseivel, melyek anyaga a tatai Kuny Domonkos Múzeumban található.

5.7. A Gerecse-hegység barlangjaiban 1991-ben végzett denevérszámlálások eredményei

5.7.1. Bevezető

Egyesületünknek immár hagyományos kutatási témája a Gerecse-hegység barlangjaiban előforduló denevérek megfigyelése. E munka célja a denevérállomány nagyságának felmérése, a téli és nyári szálláshelyek behatárolása, a denevérek barlangi tartózkodási körülményeinek rögzítése, a változások figyelemmel kísérése, az eredmények értékelése. Mindez illeszkedik a Természettudományi Múzeum által az 1980-as évek elején megfogalmazott irányelvekhez.

Az 1991. év folyamán a terület 160 barlangjában összesen 443 számlálást végeztünk, törekedve arra, hogy az egyes barlangokban legalább egy nyári és egy téli megfigyelés történjen.

A kiemelten kezelt Pisznice-barlangban - hasonlóan az előző évhez - havi egy alkalommal regisztráltuk a denevérállományt. A Pisznicei-zsombolyt februártól, a Lengyel-barlangot áprilistól, a Pisznicei Határ-barlangot májustól ugyancsak havonta ellenőriztük. A Keszeli-hegyi 7.sz. barlangban az első félévben minden hétvégén történt megfigyelés. Általában a "denevéres", denevérgyanús barlangokban a megfigyeléseket igyekeztünk lehetőségeink szerint sűríteni.

Eredményeinkről a Budapesti Természetvédelmi Igazgatóság részére évközi jelentést készítettünk, mely a terület 68 barlangjában végzett egy-egy téli és nyári számlálás eredményeit tartalmazza.

Az alábbiakban a teljes anyagot ismertetjük. Az első részben megtalálható az átvizsgált barlangok jegyzéke, a számlálások időpontjának és a denevérek egyedszámának feltüntetésével. A második rész a megfigyelések részletes ismertetése, melyet rövid értékelés követ.

5.7.2. Az átvizsgált barlangok jegyzéke a számlálás időpontjának és a denevérek egyedszámának feltüntetésével

Barlang	Számlálás időpontja	Denevérek egyedszáma
Ablakos-fülke	1991.01.12. 1991.07.10.	- -
Anonymus-üreg	1991.02.02. 1991.06.09.	- -
Baits-barlang	1991.02.23. 1991.07.13.	- -
<u>Bajnai Öreg-lyuk</u>	1991.01.21. 1991.08.23.	1 -
Bajóti 1.sz. kőfülke	1991.02.23. 1991.07.13.	- -
Bajóti 2.sz. kőfülke	1991.02.23. 1991.07.13.	- -
Bajóti 3.sz. kőfülke	1991.02.23. 1991.07.13.	- -
Bajóti Lepkés-barlang	1991.02.23. 1991.07.13.	- -
Bánya-hegyi-barlang	1991.07.21. 1991.12.08.	- -
Bánya-hegyi-zsomboly	1991.07.21. 1991.12.08.	- -
Berzsek-hegyi 1.sz. kőfülke	1991.03.03. 1991.08.20.	- -
Berzsek-hegyi 2.sz. kőfülke	1991.03.03. 1991.08.20.	- -
Berzsek-hegyi 3.sz. kőfülke	1991.03.03. 1991.08.20.	- -
Bivak-barlang	1991.02.02. 1991.06.09.	- -
Bozótos-odu	1991.01.12. 1991.07.10.	- -
Csalódás-barlang	1991.03.03.	-
Csárda-barlang	1991.02.02. 1991.06.09.	- -
<u>Denevér-barlang</u>	1991.02.02. 1991.06.09.	- 12

Barlang	Számlálás időpontja	Denevérek egyedszáma
Egérlyuk	1991.01.13. 1991.06.09.	- -
Eszterházy-kőfülke	1991.02.02. 1991.06.09.	- -
Fehér-kői 1.sz. barlang	1991.07.05. 1991.12.14.	- -
Fehér-kői 2.sz. barlang	1991.07.05. 1991.12.14.	- -
Fehér-kői 3.sz. barlang	1991.07.05. 1991.12.14.	- -
Fehér-kői 4.sz. barlang	1991.07.05. 1991.12.14.	- -
Fehér-kői 5.sz. barlang	1991.07.05. 1991.12.14.	- -
Fehér-kői 6.sz. barlang	1991.07.05. 1991.12.14.	- -
Fehér-kői 7.sz. barlang	1991.07.05. 1991.12.14.	- -
Fehér-kői-sziklaeresz	1991.07.05. 1991.12.14.	- -
Förtési Cikis-barlang	1991.08.03. 1991.12.29.	- -
Förtési Gázos-zsomboly	1991.08.03. 1991.12.29.	- -
Förtési Szendvics-barlang	1991.08.03. 1991.12.29.	- -
Füstös-barlang	1991.02.02. 1991.06.09.	- -
Gépgyár-barlang	1991.02.02. 1991.06.09.	- -
Giliszta-barlang	1991.02.02. 1991.06.09.	- -
Gyertyánosi 1.sz. barlang	1991.07.05. 1991.12.14.	- -
Gyertyánosi 2.sz. barlang	1991.07.05. 1991.12.14.	- -
Gyertyánosi 3.sz. barlang	1991.07.05. 1991.12.14.	- -
Gyertyánosi 4.sz. barlang	1991.07.05. 1991.12.14.	- -

Barlang	Számlálás időpontja	Denevérek egyedszáma
Gyertyánosi	1991.07.05.	-
5.sz. barlang	1991.12.14.	-
Gyertyánosi	1991.07.05.	-
6.sz. barlang	1991.12.14.	-
Gyertyánosi	1991.07.05.	-
7.sz. barlang	1991.12.14.	-
Hajdúugratói	1991.08.06.	-
1.sz. barlang	1991.12.14.	-
Hajdúugratói	1991.08.06.	-
2.sz. barlang	1991.12.14.	-
Hajdúugratói-sziklaeresz	1991.08.06.	-
	1991.12.14.	-
Hapci-barlang	1991.01.13.	-
	1991.06.09.	-
Háry-kőfülke	1991.02.02.	-
	1991.06.09.	-
Héregi-barlang	1991.07.05.	-
	1991.06.09.	-
Hófehérke-barlang	1991.01.13.	-
	1991.06.09.	-
	1991.10.20.	-
	1991.12.15.	-
Húsvét-barlang	1991.02.23.	-
	1991.07.13.	-
<u>Jankovich-barlang</u>	1991.02.23.	1
	1991.07.13.	-
Jura-zsomboly	1991.07.05.	-
	1991.12.14.	-
Kajmáti 1.sz. barlang	1991.07.05.	-
	1991.12.14.	-
Kajmáti 2.sz. barlang	1991.07.05.	-
	1991.12.14.	-
Kajmáti 3.sz. barlang	1991.07.05.	-
	1991.12.14.	-
Kajmáti-átjáró	1991.07.05.	-
	1991.12.14.	-
Kajmáti 5.sz. barlang	1991.07.05.	-
	1991.12.14.	-
Kajmáti 6.sz. barlang	1991.07.05.	-
	1991.12.14.	-

Barlang	Számlálás időpontja	Denevérek egyedszáma
Kajmáti 8.sz. barlang	1991.07.05.	-
	1991.12.14.	-
Kajmáti-sziklaeresz	1991.07.05.	-
	1991.12.14.	-
Kajmáti 10.sz. barlang	1991.07.05.	-
	1991.12.14.	-
Kajmáti-hasadékbarlang	1991.07.05.	-
	1991.12.14.	-
<u>Kálvária-hegyi</u>	1991.02.17.	3
<u>1.sz. barlang</u>	1991.03.14.	2
	1991.06.23.	1
	1991.08.20.	-
	1991.10.05.	2
	1991.12.15.	-
<u>Kálvária-hegyi</u>	1991.02.17.	-
<u>2.sz. barlang</u>	1991.03.14.	-
	1991.06.17.	2
	1991.08.20.	-
	1991.10.05.	2
	1991.12.15.	-
Kálvária-hegyi	1991.02.17.	-
3.sz. barlang	1991.06.23.	-
Kálvária-hegyi	1991.02.17.	-
Csontos-barlang	1991.06.23.	-
Kálvária-hegyi	1991.02.17.	-
Felső-barlang	1991.06.23.	-
Kálvária-hegyi-kőfülke	1991.02.17.	-
	1991.06.23.	-
Kálvária-hegyi	1991.02.17.	-
Kürtős-barlang	1991.06.23.	-
Keselő-hegyi-barlang	1991.02.10.	-
	1991.06.24.	-
<u>Keselő-hegyi</u>	1991.02.10.	3
<u>2.sz. barlang</u>	1991.06.24.	-
	1991.09.21.	1
	1991.12.15.	2
<u>Keselő-hegyi</u>	1991.02.03.	1
<u>4.sz. barlang</u>	1991.06.24.	-
	1991.09.21.	-
	1991.12.15.	1
Keselő-hegyi	1991.02.10.	-
5.sz. barlang	1991.06.24.	-
	1991.09.21.	-
	1991.12.15.	-

Barlang	Számlálás időpontja	Denevérek egyedszáma
Keselő-hegyi 6.sz. barlang	1991.02.10. 1991.06.24.	- -
<u>Keselő-hegyi</u> <u>7.sz. barlang</u>	1991.01.05.-1991.06.30. között folyamatos 1991.09.21. 1991.12.15.	- 2 -
Keselő-hegyi 8.sz. barlang	1991.02.10. 1991.06.24.	- -
<u>Keselő-hegyi</u> <u>9.sz. barlang</u>	1991.02.10. 1991.06.24. 1991.09.21. 1991.12.15.	- 1 - -
Keselő-hegyi 10.sz. barlang	1991.02.10. 1991.06.24.	- -
<u>Keselő-hegyi</u> <u>11.sz. barlang</u>	1991.02.10. 1991.09.21.	- 5
Keselő-hegyi 12.sz. barlang	1991.02.10. 1991.06.24.	- -
Keselő-hegyi 13.sz. barlang	1991.02.10. 1991.06.24.	- -
Keselő-hegyi 14.sz. barlang	1991.02.10. 1991.06.24.	- -
Keselő-hegyi 15.sz. barlang	1991.02.10. 1991.06.24.	- -
Keselő-hegyi 16.sz. barlang	1991.02.10. 1991.06.24.	- -
Kiskőoldali-barlang	1991.02.23. 1991.07.13.	- -
Kiskőoldali 2.sz. barlang	1991.02.23. 1991.07.13.	- -
Kis-lyuk	1991.02.02. 1991.06.09.	- -
Kis-pisznicei-barlang	1991.08.06. 1991.12.29.	- -
Kürtő-barlang	1991.02.02. 1991.06.09.	- -
<u>Lábatlani Sárkány-lyuk</u>	1991.03.03. 1991.08.20.	3 -
Lázár-hegyi-barlang	1991.02.10. 1991.09.21.	- -
Lázár-hegyi-hasadék	1991.02.10. 1991.09.21.	- -

Barlang	Számlálás időpontja	Denevérek egyedszáma
Lázár-hegyi-kőfülke	1991.02.10.	-
	1991.09.21.	-
<u>Lengyel-barlang</u>	1991.02.10.	2
	1991.04.20.	5
	1991.05.24.	1
	1991.06.28.	1
	1991.07.30.	-
	1991.08.31.	1
	1991.09.30.	3
	1991.10.31.	4
	1991.11.30.	4
	1991.12.30.	7
Lengyel-szakadék	1991.02.10.	-
	1991.06.28.	-
	1991.09.30.	-
	1991.12.30.	-
Lófej-barlang	1991.02.02.	-
	1991.06.09.	-
Lóingató-hegyi-barlang	1991.10.19.	-
Lovas-zsomboly	1991.07.30.	-
	1991.12.28.	-
Masina-völgyi-barlang	1991.08.06.	-
	1991.12.29.	-
Masina-völgyi- hasadékbarlang	1991.08.06.	-
	1991.12.29.	-
Öreg-kői 1.sz. rókalyuk	1991.02.23.	-
	1991.07.13.	-
Öreg-kői 2.sz. rókalyuk	1991.02.23.	-
	1991.07.13.	-
Öreg-kői 3.sz. rókalyuk	1991.02.23.	-
	1991.07.13.	-
<u>Öreg-kői 1.sz. zsomboly</u>	1991.02.23.	23
	1991.07.18.	-
<u>Öreg-kői 2.sz. zsomboly</u>	1991.02.23.	1
	1991.07.13.	-
Párkány-odu	1991.01.12.	-
	1991.07.10.	-

Barlang	Számlálás időpontja	Denevérek egyedszáma
<u>Pisznice-barlang</u>	1991.01.21.	32
	1991.02.23.	29
	1991.03.15.	10
	1991.04.20.	10
	1991.05.26.	1
	1991.06.23.	-
	1991.07.27.	-
	1991.08.30.	1
	1991.09.30.	4
	1991.10.31.	12
	1991.11.30.	41
1991.12.30.	46	
Pisznicei-átjáró	1991.02.23.	-
	1991.06.23.	-
	1991.09.30.	-
	1991.12.30.	-
Pisznicei Bagoly-fülke	1991.02.23.	-
	1991.06.23.	-
	1991.09.30.	-
	1991.12.30.	-
Pisznicei Bányász-fülke	1991.02.23.	-
	1991.06.23.	-
	1991.09.30.	-
	1991.12.30.	-
Pisznicei Bástya-barlang	1991.02.23.	-
	1991.06.23.	-
	1991.09.30.	-
	1991.12.30.	-
Pisznicei Borz-fülke	1991.02.23.	-
	1991.06.23.	-
	1991.09.30.	-
	1991.12.30.	-
Pisznicei Gömb-odu	1991.02.23.	-
	1991.06.23.	-
	1991.09.30.	-
	1991.12.30.	-
Pisznicei Gyökeres-barlang	1991.04.20.	-
	1991.06.23.	-
	1991.09.30.	-
	1991.12.30.	-
<u>Pisznicei Határ-barlang</u>	1991.02.23.	1
	1991.03.15.	2
	1991.05.26.	-
	1991.06.23.	1
	1991.07.27.	32
	1991.08.30.	38
	1991.09.30.	33

Barlang	Számlálás időpontja	Denevérek egyedszáma
	1991.10.31.	16
	1991.11.30.	-
	1991.12.30.	1
Pisznicei	1991.04.20.	-
Kanyon-barlang	1991.06.23.	-
	1991.09.30.	-
	1991.12.30.	-
Pisznicei	1991.02.23.	-
Kétlyukú-barlang	1991.06.23.	-
	1991.09.30.	-
	1991.12.30.	-
Pisznicei	1991.02.23.	-
Malomköves-barlang	1991.06.23.	-
	1991.09.30.	-
	1991.12.30.	-
Pisznicei	1991.02.23.	-
Omladékos-fülke	1991.06.23.	-
	1991.09.30.	-
	1991.12.30.	-
Pisznicei Pihenő-odu	1991.09.30.	-
	1991.12.30.	-
Pisznicei	1991.02.23.	-
Pillér-barlang	1991.06.23.	-
	1991.09.30.	-
	1991.12.30.	-
Pisznicei	1991.02.23.	-
Rejtett-barlang	1991.06.23.	-
	1991.09.30.	-
	1991.12.30.	-
Pisznicei	1991.02.23.	-
Rókás-barlang	1991.06.23.	-
	1991.09.30.	-
	1991.12.30.	-
Pisznicei	1991.04.20.	-
Rókás-fülke	1991.06.23.	-
	1991.09.30.	-
	1991.12.30.	-
Pisznicei	1991.09.30.	-
Rózsás-fülke	1991.12.30.	-
Pisznicei	1991.02.23.	-
Szeglet-barlang	1991.06.23.	-
	1991.09.30.	-
	1991.12.30.	-

Barlang	Számlálás időpontja	Denevérek egyedszáma
Pisznicei Szúnyog-folyosó	1991.02.23.	-
	1991.06.23.	-
	1991.09.30.	-
	1991.12.30.	-
Pisznicei Vas-barlang	1991.03.15.	-
	1991.07.27.	-
Pisznicei Vörös-barlang	1991.02.23.	-
	1991.06.23.	-
	1991.09.30.	-
	1991.12.30.	-
<u>Pisznicei-zsomboly</u>	1991.02.23.	1
	1991.03.15.	-
	1991.04.20.	-
	1991.05.26.	-
	1991.06.23.	1
	1991.07.27.	-
	1991.08.30.	-
	1991.09.30.	-
	1991.10.31.	2
	1991.11.30.	2
	1991.12.30.	1
Pisztoly-barlang	1991.02.02.	-
	1991.06.09.	-
Póc-kői-barlang	1991.03.03.	-
	1991.08.20.	-
Poros-barlang	1991.01.12.	-
	1991.07.10.	-
Poros-kőfülke	1991.01.12.	-
	1991.07.10.	-
Poros-sziklaeresz	1991.01.12.	-
	1991.07.10.	-
Pusztamaróti-barlang	1991.08.06.	-
	1991.12.29.	-
Rejtett-barlang	1991.02.02.	-
	1991.06.09.	-
Rétteg-barlang	1991.02.02.	-
	1991.06.09.	-
Sarok-odu	1991.01.12.	-
	1991.07.10.	-
<u>Sárisápi-barlang</u>	1991.03.03.	3

Barlang	Számlálás időpontja	Denevérek egyedszáma
Sárkány-lyuki kőfejtő 1.sz. barlangja	1991.03.03.	-
	1991.08.20.	-
Sárkány-lyuki kőfejtő 2.sz. barlangja	1991.03.03.	-
	1991.08.20.	-
<u>Szalay-barlang</u>	1991.02.23.	2
	1991.07.13.	1
<u>Szelim-lyuk</u>	1991.02.02.	-
	1991.06.09.	-
	1991.09.06.	/1/
	1991.12.14.	-
Szél-hegyi-zsomboly	1991.08.06.	-
	1991.12.08.	-
Szőlősi Arany-lyuk	1991.01.13.	-
	1991.06.09.	-
Szúnyogos-barlang	1991.08.06.	-
	1991.12.08.	-
Tardosi Gorba-lyuk	1991.08.06.	-
	1991.12.08.	-
Tölgyes-fülke	1991.02.02.	-
	1991.06.09.	-
Törekvés-barlang	1991.02.02.	-
	1991.06.09.	-
Turul 2.sz. üreg	1991.02.02.	-
	1991.06.09.	-
Turul 3.sz. üreg	1991.02.02.	-
	1991.06.09.	-
Turul 4.sz. üreg	1991.02.02.	-
	1991.06.09.	-
Turul 6.sz. üreg	1991.02.02.	-
	1991.06.09.	-
Turul 7.sz. üreg	1991.02.02.	-
	1991.06.09.	-
Vasúti-kőfülke	1991.01.12.	-
	1991.07.10.	-
<u>Veres-hegyi-barlang</u>	1991.01.04.	4
	1991.04.10.	-
	1991.07.10.	-
	1991.09.16.	-
	1991.11.17.	8

Barlang	Számlálás időpontja	Denevérek egyedszáma
Veres-hegyi-kőfülke	1991.01.04.	-
	1991.07.10.	-
Veres-hegyi 2.sz. kőfülke	1991.01.04.	-
	1991.07.10.	-
Veres-hegyi 3.sz. kőfülke	1991.01.04.	-
	1991.07.10.	-
<u>Vértess László-barlang</u>	1991.01.13.	5
	1991.06.09.	-
	1991.09.30.	-
	1991.12.15.	-

5.7.3. A "denevéres" barlangokban végzett megfigyelések
részletes ismertetése

Bajnai Öreg-lyuk

Számlálás időpontja: 1991.01.21.

Számláló: Forrásy Csaba, Juhász Márton

Denevérek egyedszáma: 1

Megfigyelések:

- A mellékjárat kupolás termében a mennyezet kb.2,5 m-es magasságában szűk repedésben megbujva 1 db kései denevér.

Denevér-barlang

Számlálás időpontja: 1991.06.09.

Számláló: Puskás Sándor, Vörös Gábor

Denevérek egyedszáma: 12

Megfigyelések:

- A barlang bejáratí szakaszának felboltozódásában a mennyezet kb.3 m-es magasságában egy tömött csoportban lógva 11 db, tőlük 1 m-re szabadon lógva további 1 db közepes termetű simaorrú denevér.

Jankovich-barlang

Számlálás időpontja: 1991.02.23.

Számláló: Puskás Sándor, Vörös Gábor

Denevérek egyedszáma: 1

Megfigyelések:

- Az alsó járat középső szakaszában 1 m-es magasságban szorosan az oldalfal mellett lógva 1 db nagyfülű denevér.

Kálvária-hegyi 1.sz. barlang

Számlálás időpontja: 1991.02.17.

Számláló: Puskás György, Puskás Sándor

Denevérek egyedszáma: 3

Megfigyelések:

- A bejárattól 4 m-re a járat oldalfalának 0,6 m-es magasságában egymástól 0,5 m távolságban szabadon lógva 2 db kis patkósrú denevér.
- Az I. és II. szintet összekötő aknácska fölött a mennyezeten szabadon lógva 1 db kis patkósrú denevér.

Számlálás időpontja: 1991.03.14.

Számláló: Vers Judit

Denevérek egyedszáma: 2

Megfigyelések:

- A barlang II. szintjén a járatában a mennyezet 0,8 m-es és 1 m-es magasságában szabadon lógva 1-1 db kis patkósrú denevér.

Számlálás időpontja: 1991.06.23.

Számláló: Ordacsi Zoltán, Szücs László

Denevérek egyedszáma: 1

Megfigyelések:

- A III. szint termének mennyezetén kb. 4 m-es magasságban szabadon lógva 1 db kis patkósrú denevér.

Számlálás időpontja: 1991.10.05.

Számláló: Ordacsi Zoltán

Denevérek egyedszáma: 2

Megfigyelések:

- Az I. szint kürtős szakaszában a mennyezet 0,5 m-es magasságában szabadon lógva 1 db kis patkósrú denevér.
- A barlang középső szakaszában 1 db riasztott, röpködő, meghatározatlan fajú denevér.

Kálvária-hegyi 2.sz. barlang

Számlálás időpontja: 1991.06.17.

Számláló: Ordacsi Zoltán

Denevérek egyedszáma: 2

Megfigyelések:

- Az oldaljárat első szakaszában a mennyezet 0,5 m-es magasságában szabadon lógva 1 db kis patkósrú denevér.
- A belső termecske mennyezetének kb.2 m-es magasságában szabadon lógva 1 db kis patkósrú denevér.

Számlálás időpontja: 1991.10.05.

Számláló: Ordacsi Zoltán

Denevérek egyedszáma: 2

Megfigyelések:

- A bejárat közelében a mennyezet 0,5 m-es és 1 m-es magasságában szabadon lógva 1-1 db kis patkósrú denevér.

Keselő-hegyi 2.sz. barlang

Számlálás időpontja: 1991.02.10.

Számláló: Christián István, Juhász Márton

Denevérek egyedszáma: 3

Megfigyelések:

- A Nagy-hasadék alsó részén, az I. ácsolat fölött az oldalfal kb.4 m-es és 6 m-es magasságában szabadon lógva 1-1 db kis patkósrú denevér.
- Az I. ácsolat alatti termecske oldalfalának 2 m-es magasságában szabadon lógva 1 db kis patkósrú denevér.

Számlálás időpontja: 1991.09.21.

Számláló: Christián István, Ordacsi Zoltán

Denevérek egyedszáma: 1

Megfigyelések:

- A bejárat szint fölött a kürtő kb.8-10 m-es magasságában az oldalfal aláhajlásában szabadon lógva 1 db nagytermetű simaorrú denevér.

Számlálás időpontja: 1991.12.15.

Számláló: Fodor Sándor, Puskás György

Denevérek egyedszáma: 2

Megfigyelések:

- A Nagy-hasadék alsó részén, a II. ácsolat fölött az oldalfal kb.3 m-es és 8 m-es magasságában szabadon lógva 1-1 db kis patkóorrú denevér.

Keselő-hegyi 4.sz. barlang

Számlálás időpontja: 1991.02.03.

Számláló: Juhász Márton, Puskás György

Denevérek egyedszáma: 1

Megfigyelések:

- Az alsó mellékaknácskában 1 db riasztott, röpködő, meghatározatlan fajú denevér.

Számlálás időpontja: 1991.12.15.

Számláló: Fodor Sándor, Puskás György

Denevérek egyedszáma: 1

Megfigyelések:

- A bejárat szint fölött a kürtő kb.6 m-es magasságában az oldalfal aláhajlásában szabadon lógva 1 db kis patkóorrú denevér.

Keselő-hegyi 7.sz. barlang

A barlangban 1991.01.05. - 06.30. között minden hétvégén, összesen 26 alkalommal történt ellenőrzés. A számlálásokat az esetek többségében Juhász Márton, Ordacsi Zoltán és Puskás Sándor végezte.

Megfigyelések:

- A barlangban 1 db kis patkósorrú denevér telelt. Ez 01.05. - 02.10. között az É-i járat aknájában, majd 02.17-től a Hütlen cseppkő-termében volt megfigyelhető. Telelése meglehetősen nyugtalan volt, tartózkodási helyét az aknában kisebb távolságokban hétről-hétre változtatta. A teremben egy állandó ponton, a mennyezet 0,8 m-es magasságában szabadon lógva tartózkodott. A barlangot 03.03. - 03.10. között hagyta el, de még 04.14-én és 05.19-én is sikerült megfigyelni.
- Az É-i járat aknájában 01.20-án további 1 db kis patkósorrú denevér tartózkodott.
- A Bejárati-teremben 01.05-én és 01.20-án 1 db kései denevért észleltünk.
- A Bejárati-teremben 01.13-án 1 db meghatározatlan fajú denevértetemet találtunk.

Számlálás időpontja: 1991.09.21.

Számláló: Christián István, Ordacsi Zoltán

Denevérek egyedszáma: 2

Megfigyelések:

- A főjáratban a Hütlen cseppkő-terme előtti D-i mellékfülke mennyezetének 1 m-es magasságában szabadon lógva 1 db kis patkósorrú denevér.
- A Hütlen cseppkő-termében a kupola alatt az oldalfal 0,8 m-es magasságában szabadon lógva 1 db kis patkósorrú denevér.

Keselő-hegyi 9.sz. barlang

Számlálás időpontja: 1991.06.24.

Számláló: Ordacsi Zoltán

Denevérek egyedszáma: 1

Megfigyelések:

- A barlang végponti részén a mennyezet 1 m-es magasságában szabadon lógva 1 db kis patkósrú denevér.

Keselő-hegyi 11.sz. barlang

Számlálás időpontja: 1991.09.21.

Számláló: Christián István

Denevérek egyedszáma: 5

Megfigyelések:

- A bejárat alatti álfenék alsó felületén elszórtan szabadon lógva 2 db kis patkósrú denevér és 2 db nagy patkósrú denevér.
- Az Elágazásnál az oldalfal kb.3 m-es magasságában szabadon lógva 1 db nagy patkósrú denevér.

Lábatlani Sárkány-lyuk

Számlálás időpontja: 1991.03.03.

Számláló: Christián István, Juhász Márton

Denevérek egyedszáma: 3

Megfigyelések:

- Az alsó járat belső hasadékszakaszában az oldalfal kb.6 m-es magasságában szabadon lógva 1 db kis patkósrú denevér.
- A felső járat kürtős szakaszában kb.6 m-es és 8 m-es magasságokban szabadon lógva 1-1 db kis patkósrú denevér.

Lengyel-barlang

Számlálás időpontja: 1991.02.10.

Számláló: Puskás György, Puskás Sándor

Denevérek egyedszáma: 2

Megfigyelések:

- A Bejárati-terem felső részén a mennyezet 1 m-es magasságában egymás közelében szabadon lógva 2 db közönséges denevér.

Számlálás időpontja: 1991.04.20.

Számláló: Juhász Márton, Tolnai András

Denevérek egyedszáma: 5

Megfigyelések:

- A Bejárati-terem középső részén a mennyezet 1,5 m-es magasságában szabadon lógva 1 db közönséges denevér.
- Az Akna-terem mennyezetének kb.6-7 m-es magasságában szabadon lógva 1 db közönséges denevér.
- Az Akna-teremben 1 db riasztott, röpködő, meghatározatlan fajú denevér.
- A Kiskupola-terem oldalfalának 1 m-es magasságában kis fülkében szabadon lógva 1 db kis patkósrú denevér.
- A Guánó-terem oldalfalának kb.5 m-es magasságában szabadon lógva 1 db kis patkósrú denevér.

Számlálás időpontja: 1991.05.24.

Számláló: Juhász Márton, Puskás Sándor

Denevérek egyedszáma: 1

Megfigyelések:

- Az Akna-terem oldalfalának 2 m-es magasságában kis beöblösödésben szabadon lógva 1 db kis patkósrú denevér.

Számlálás időpontja: 1991.06.28.

Számláló: Juhász Márton

Denevérek egyedszáma: 1

Megfigyelések:

- A bejárat és a Bejárati-terem közötti kukacjárat kis mellékfülkéjében 1,5 m-es magasságban szabadon lógva 1 db kis patkósorrú denevér.

Számlálás időpontja: 1991.08.31.

Számláló: Göpfrich Károly, Tolnai András

Denevérek egyedszáma: 1

Megfigyelések:

- A Bejárati-teremben 1 db riasztott, röpködő, meghatározatlan fajú denevér.

Számlálás időpontja: 1991.09.30.

Számláló: Csiki Zoltán, Juhász Márton

Denevérek egyedszáma: 3

Megfigyelések:

- A bejárat és a Bejárati-terem közötti kukacjárat kis mellékfülkéjében 1,5 m-es magasságban szabadon lógva 1 db kis patkósorrú denevér.
- A Bejárati-terem felső részén, a régi ajtó melletti lapos oldalüregben a mennyezet 0,3 m-es magasságában szabadon lógva 1 db kis patkósorrú denevér.
- A Guánó-teremben 1 db riasztott, röpködő, meghatározatlan fajú denevér.

Számlálás időpontja: 1991.10.31.

Számláló: Juhász Márton

Denevérek egyedszáma: 4

Megfigyelések:

- A Bejárati-terem középső részén a mennyezet 1 m-es magasságában szabadon lógva 1 db kis patkósorrú denevér. A terem alsó részén a mennyezet kb.2 m-es magasságában kis beugróban és az oldalfal 0,4 m-es ma-

gasságában szabadon lógva további 1-1 db kis patkósorrú denevér.

- A Guánó-terem középső részén a mennyezet 2 m-es magasságában egy sziklaél oldalán szorosan a fal mellett lógva 1 db közönséges denevér.

Számlálás időpontja: 1991.11.30.

Számláló: Tolnai András

Denevérek egyedszáma: 4

Megfigyelések:

- A Bejárati-terem felső részén a mennyezet 0,8 m-es magasságában szabadon lógva 1 db kis patkósorrú denevér. A terem alsó részén, az akna fölötti kis gömbüst mennyezetén szabadon lógva 1 db kis patkósorrú denevér.
- Az Akna-teremben 1 db riasztott, röpködő, meghatározatlan fajú denevér.
- A Kiskupola-terem fölötti termecske oldalfalának mellékfülkéjében a mennyezet 0,4 m-es magasságában szabadon lógva 1 db kis patkósorrú denevér.

Számlálás időpontja: 1991.12.30.

Számláló: Fodor Sándor, Juhász Márton

Denevérek egyedszáma: 7

Megfigyelések:

- A Bejárati-terem középső részén a mennyezet 1 m-es magasságában szabadon lógva 1 db kis patkósorrú denevér. A terem alsó részén, az akna fölötti gömbüst mennyezetén szabadon lógva 1 db kis patkósorrú denevér.
- Az Akna-terem mennyezeti részén, kb.5-6 m-es magasságokban szabadon lógva 2 db közönséges denevér.
- A Kupola-terem felső részén az oldalfal aláhajlásának kb.4 m-es magasságában szabadon lógva 1 db kis patkósorrú denevér.
- A Kiskupola-terembe vezető aknácska mennyezetén szabadon lógva 1 db közönséges denevér.

- A Guánó-terem oldalfalának aláhajlásában kb.2,5 m-es magasságban szabadon lógva 1 db közönséges denevér.

Öreg-kői 1.sz. zsomboly

Számlálás időpontja: 1991.02.23.

Számláló: Juhász Márton, Puskás György

Denevérek egyedszáma: 23

Megfigyelések:

- A bejáratú akna alatti teremrész oldalfalain 2-5 m-es magasságban elszórtan szabadon lógva 6 db kis patkósorrú denevér.
- A terem középső részén a mennyezet kb.8 m-es magasságában egymás közelében szabadon lógva 4 db nagytermetű simaorrú denevér.
- A terem alsó részén az oldalfal kb.3 m-es magasságában szabadon lógva 1 db kis patkósorrú denevér. E teremszakasz mennyezetének kb.3 m-es magasságában szabadon lógva 1 db nagy patkósorrú denevér, közelében kb.4 m-es magasságban laza csoportban függeszkedve 3 db kereknyergű patkósorrú denevér. Kissé távolabb, kb.5 m-es magasságban szabadon lógva 1 db kis patkósorrú denevér, kb.4 m-es magasságban szabadon lógva 1 db közönséges denevér.
- A terem alsó részéből felfelé vezető kis oldalfülke mennyezetének 0,3 m-es és 0,5 m-es magasságában szabadon lógva 1-1 db kis patkósorrú denevér.
- A terem alsó mellékfülkéjében a mennyezet 1,5 m-es magasságában egymás közelében szabadon lógva 4 db közönséges denevér.

Öreg-kői 2.sz. zsomboly

Számlálás időpontja: 1991.02.23.

Számláló: Puskás Sándor, Vörös Gábor

Denevérek egyedszáma: 1

Megfigyelések:

- Az aknatalp fölött kb.3 m-rel az oldalfal kiugróján szabadon lógva 1 db kis patkósorrú denevér.

Pisznice-barlang

Számlálás időpontja: 1991.01.21.

Számláló: Juhász Márton

Denevérek egyedszáma: 32

Megfigyelések:

- A NY-i felső ágban a második aknácska utáni kupola mennyezetének kb.3 m-es magasságában szabadon lógva 1 db közönséges denevér. Szőrzete erősen nedves, harmatcseppes.
- A NY-i alsó ág első részében a mennyezet 0,5 m-es magasságában szorosan a fal mellett lógva 1 db pisze denevér.
- A Fő-ágban, az ajtó belső oldalán az oldalfal 1,2 m-es és 2,5 m-es magasságában az aláhajlásokban szabadon lógva 1-1 db kis patkósorrú denevér. Közelükben hasonló helyzetben 1,8 m-es magasságban 1 db nagy patkósorrú denevér. Utóbbi két példány szőrzete erősen nedves, harmatcseppes.
- A Nagy-kupola oldalfalának 2 m-es, valamint mennyezetének kb.4 m-es magasságában szabadon lógva 1-1 db kis patkósorrú denevér.
- A Cseppköves-feljárónál az oldalfal kb.3,5 m-es magasságában szabadon lógva 1 db kis patkósorrú denevér.
- A D-i kupola mennyezetének kb.6-7 m-es magasságában egy laza csoportban 20 db kereknyergű patkósorrú denevér. Két példány szabadon lógva, a többi 2-4 példányonként szorosan egymás mellett függeszkedve.
- A Forráscsatorna utáni mellékfülke oldalfalának 2,5 m-es magasságában szabadon lógva 1 db kis patkósorrú denevér.
- A Forráscsatorna utáni második kupola oldalfalának kb. 4 m-es magasságában szabadon lógva 1 db közönséges denevér.
- A K-i ág felső járatának középső szakaszában az oldalfal kb.2,5 m-es magasságában szabadon lógva 1 db kis patkósorrú denevér.

- A Palota-ágban az Elágazás-terem utáni kupola oldalfalának kb.2,5 m-es magasságában szorosan a fal mellett lógva 1 db közönséges denevér.

Számlálás időpontja: 1991.02.23.

Számláló: Juhász Márton, Puskás György

Denevérek egyedszáma: 29

Megfigyelések:

- A Fő-ágban, az ajtó belső oldalán az oldalfal 2 m-es magasságában szabadon lógva 1 db nagy patkóorrú denevér. Közelében kis oldalfülkében a mennyezet 0,8 m-es magasságában szabadon lógva 1 db kis patkóorrú denevér.
- A létra fölött a mennyezet kb.6 m-es és 7 m-es magasságában szabadon lógva 1-1 db kis patkóorrú denevér.
- A létra és a Cseppköves-feljáró közötti járatszakaszban a mennyezet kb.4 m-es magasságában egymás közelében szabadon lógva 2 db közönséges denevér.
- A D-i kupola mennyezetének kb.7 m-es magasságában egy laza csoportban lógva 16 db kereknyergű patkóorrú denevér.
- A Fő-ág Forráscsatorna-közeli szakaszában a mennyezet 2,5 m-es magasságában szabadon lógva 1 db kis patkóorrú denevér.
- A Fő-ág Hasadékjáratában a mennyezet 2 m-es magasságában szabadon lógva 1 db közönséges denevér.
- A K-i ág felső járatának végződésénél a mennyezet kb. 4 m-es magasságában szabadon lógva 1 db bajúszos denevér.
- A Palota-ágban, a Tizek-terme középső részén a mennyezet 1,8 m-es magasságában egymás közelében szabadon lógva 2 db közönséges denevér. A terem hátsó részén az oldalfal 0,5 m-es magasságában szabadon lógva 1 db kis patkóorrú denevér.
- A Palota-ág felső hasadékjáratának oldalfalán 1 m-es magasságban szabadon lógva 1 db kis patkóorrú denevér.

Számlálás időpontja: 1991.03.15.

Számláló: Puskás György, Vörös Gábor

Denevérek egyedszáma: 10

Megfigyelések:

- A Fő-ágban, az ajtó belső oldalán az oldalfal 1 m-es magasságában szabadon lógva 1 db kis patkósrú denevér.
- A létra fölött a mennyezet 2-2,5 m-es magasságában egymás közelében lógva 3 db, kissé távolabb szabadon lógva további 1 db közönséges denevér.
- A Fő-ág végpontjánál a mennyezet 0,8 m-es és 1 m-es magasságában szabadon lógva 1-1 db kis patkósrú denevér.
- A Palota-ágban, a Tizek-terme középső részén az oldalfal 1 m-es magasságában szabadon lógva 1 db kis patkósrú denevér. A terem mennyezetének 1,5 m-es magasságában szabadon lógva 1 db közönséges denevér, tőle 1,5 m távolságra hasonló helyzetben 1 db kis patkósrú denevér.

Számlálás időpontja: 1991.04.20.

Számláló: Juhász Márton

Denevérek egyedszáma: 10

Megfigyelések:

- A Fő-ágban, a Cseppköves-feljáró fölött a mennyezet kb.4 m-es magasságában szabadon lógva 1 db közönséges denevér.
- A Cseppkőgát előtt az oldalfal 1,5 m-es magasságában szabadon lógva 1 db kereknyergű patkósrú denevér.
- A D-i kupola alatti kráter fölött a mennyezet kb.3 m-es magasságában szorosán egymás mellett lógva 4 db kereknyergű patkósrú denevér.
- A D-i kupola felső járatának termecskéjében az oldalfal 2,5 m-es magasságában szabadon lógva 1 db kereknyergű patkósrú denevér. Az oldalfal 1,5 m-es magasságában szabadon lógva 1 db kis patkósrú denevér.

- A K-i ág felső járatának középső részén az oldalfal kb.5 m-es magasságában szabadon lógva 1 db kis patkósorrú denevér.
- A Palota-ágban, a Tizek-terme hátsó részén az oldalfal 0,5 m-es magasságában szabadon lógva 1 db kis patkósorrú denevér.

Számlálás időpontja: 1991.05.26.

Számláló: Juhász Márton, Puskás Sándor

Denevérek egyedszáma: 1

Megfigyelések:

- A Vértés-ágban, a végpont előtti termecskében a mennyezet 1 m-es magasságában szabadon lógva 1 db kis patkósorrú denevér.

Számlálás időpontja: 1991.08.30.

Számláló: Juhász Márton

Denevérek egyedszáma: 1

Megfigyelések:

- A D-i kupolában 1 db riasztott, röpködő, meghatározatlan fajú denevér.

Számlálás időpontja: 1991.09.30.

Számláló: Christián István, Juhász Márton

Denevérek egyedszáma: 4

Megfigyelések:

- A NY-i felső ág mellékfülkéjének mennyezetén 1,5 m-es magasságban szabadon lógva 1 db kis patkósorrú denevér.
- A NY-i alsó ág végpontja közelében a mennyezet kis fülkéjében szabadon lógva 1 db kis patkósorrú denevér.
- A Fő-ágban, a Nagy-kupola mennyezetének kb.4 m-es magasságában szabadon lógva 1 db kis patkósorrú denevér.
- A Fő-ágban, a K-i ág bejárata előtt a mennyezet 2,5 m-es magasságában szabadon lógva 1 db közönséges denevér.

Számlálás időpontja: 1991.10.31.

Számláló: Juhász Márton, Oldal György

Denevérek egyedszáma: 12

Megfigyelések:

- A Fő-ágban, a Nagy-kupola mennyezetén kb.4 m-es magasságban és oldalfalán 1,5 m-es magasságban szabadon lógva 1-1 db kis patkósrú denevér.
- A Fő-ág bejáratközeli szakaszában 2 db riasztott, röpködő, meghatározatlan fajú denevér.
- Az Ikerjárat első szakaszában az oldalfal 1,2 m-es magasságában szabadon lógva 1 db közönséges denevér.
- A Fő-ág végpontjánál a mennyezet 1 m-es magasságában szabadon lógva 1 db kis patkósrú denevér.
- A K-i ágban a bejáró közelében kb.4 m-es magasságban szorosan az oldalfal mellett lógva 1 db közepes termetű, barnás színezetű simaorrú denevér.
- A Palota-ágban, az Elágazás-terem oldalfalának 2 m-es magasságában szabadon lógva 1 db kis patkósrú denevér.
- A Tizek-terme első részén a mennyezet kb.2,5 m-es magasságában szabadon lógva 1 db kis patkósrú denevér.
- A Palota-ág alsó járatában, a hasadékszakaszmennyezetének 1,5 m-es magasságában laza csoportban szabadon lógva 3 db közönséges denevér.

Számlálás időpontja: 1991.11.30.

Számláló: Juhász Márton, Ordacsi Zoltán

Denevérek egyedszáma: 41

Megfigyelések:

- A Fő-ágban, a Nagy-kupola mennyezetének 2,5-5 m-es magasságában elszórtan szabadon lógva 3 db kis patkósrú denevér.
- A létra fölött a mennyezet kb.5 m-es magasságában egymástól kb.2 m távolságban tömött csoportokban 9 db, ill. 11 db, tőlük 1,5 m-re szorosan egymás mellett lógva további 2 db kereknyergű patkósrú denevér. Ugyanitt, de elkülönülten szabadon lógva 2 db kis patkósrú denevér.

- A létra és a Cseppköves-feljáró közötti járatszakaszban a mennyezet 2 m-es és 3 m-es magasságában szabadon lógva 1-1 db kis patkósorrú denevér.
- A Cseppkőgát melletti oldalüreg mennyezetének 1,5 m-es magasságában szabadon lógva 1 db kis patkósorrú denevér.
- Az Összekötő-folyosó bejáratánál a mennyezet 1,5 m-es magasságában elkülönülten szabadon lógva 2 db kis patkósorrú denevér. A folyosó belső végződésénél a mennyezet 1,5 m-es magasságában szabadon lógva további 1 db kis patkósorrú denevér.
- A Fő-ágban a K-i ág bejáratánál az oldalfal aláhajlásának 1,5 m-es magasságában és a mennyezet kb.3 m-es magasságában szabadon lógva 1-1 db kis patkósorrú denevér.
- A Forráscsatorna utáni első kupola kb.4 m-es magasságában az oldalfal aláhajlásában szabadon lógva 1 db kis patkósorrú denevér.
- A Fő-ág hasadékjáratának kezdeténél az oldalfal aláhajlásának 1 m-es magasságában szabadon lógva 1 db kis patkósorrú denevér.
- A K-i ágban, a D-i kupola felé vezető felső járat mennyezetének kb.4 m-es magasságában szorosan a fal mellett lógva 1 db közönséges denevér.
- A Palota-ágban, a Tizek-terme előtti járatszakaszban az oldalfal aláhajlásának 0,5 m-es magasságában szabadon lógva 1 db kis patkósorrú denevér.
- A Tizek-terme első részén, a mennyezet 2 m-es magasságában laza csoportban szabadon lógva 3 db közönséges denevér.

Számlálás időpontja: 1991.12.30.

Számláló: Juhász Márton, Puskás György

Denevérek egyedszáma: 46

Megfigyelések:

- A NY-i felső ág középső aknácskája fölött a mennyezet 1,5 m-es magasságában szabadon lógva 1 db közönséges denevér. Szőrzete erősen nedves, harmatcseppes.
- A NY-i alsó ág középső részén a mennyezet 1,5 m-es magasságában szabadon lógva 1 db kistermetű, világosbarna színezetű simaorrú denevér.
- A Fő-ágban, a Nagy-kupola mennyezetének kb. 3,5 m-es és 4,5 m-es magasságában szabadon lógva 1-1 db kis patkósorrú denevér.
- A létra fölött a mennyezet kb. 4 m-es magasságában laza csoportban függeszkedve 20 db kereknyergű patkósorrú denevér.
- A Cseppköves-feljáró fölött a mennyezet 3-4,5 m-es magasságában elkülönülten szabadon lógva 3 db kis patkósorrú denevér.
- A Cseppkőgát melletti oldalüreg oldalfalának 0,5 m-es magasságában szabadon lógva 1 db kis patkósorrú denevér.
- A Fő-ágban a K-i ág bejáratánál az oldalfal 1 m-es magasságában szabadon lógva 1 db kis patkósorrú denevér.
- A Fő-ágban a Forráscsatorna közelében az oldalfal 2 m-es magasságában szabadon lógva 1 db kis patkósorrú denevér.
- A Forráscsatorna utáni mellékfülke mennyezetének 2,5 m-es és 3 m-es magasságában 1-1 db kis patkósorrú denevér.
- A Forráscsatorna utáni első kupola oldalfalának kb. 3,5 m-es és 5 m-es magasságában szabadon lógva 1-1 db kis patkósorrú denevér.
- A Forráscsatorna utáni második kupola mennyezetének kb. 5 m-es magasságában szabadon lógva 1 db közönséges denevér.
- Az Ikerjárat kezdeténél szűk kis mellékkürtő kb. 3 m magasságú mennyezetén szabadon lógva 1 db kistermetű, szürkésbarna színezetű simaorrú denevér.

- A K-i ág bejáratí folyosólyában az oldalfal 1 m-es magasságában egymástól 0,4 m távolságban elkülönülten szabadon lógva 2 db nagy patkósrú denevér.
- A K-i ág első részén az oldalfal aláhajlásának kb.3 m-es magasságában szabadon lógva 1 db kis patkósrú denevér.
- A Palota-ágban, az Elágazás-terem felső kupolájában a mennyezet kb.4 m-es magasságában szabadon lógva 1 db közönséges denevér.
- A Tizek-terme előtti járatszszakaszban az oldalfal aláhajlásának 0,5 m-es magasságában szabadon lógva 1 db kis patkósrú denevér.
- A Tizek-terme első részén a mennyezet 2 m-es magasságában egymás közelében szabadon lógva 2 db közönséges denevér.
- A Tizek-terme középső részén az oldalfal 0,8 m-es magasságában szabadon lógva 1 db kis patkósrú denevér, kb.3 m-es magasságban szorosán a fal mellett függeszkedve 1 db közönséges denevér.
- A Palota-ág felső hasadékjáraának kezdeténél az oldalfal 0,5 m-es magasságában szabadon lógva 1 db kis patkósrú denevér.

Piszniceí Határ-barlang

Számlálás időpontja: 1991.02.23.

Számláló: Puskás Sándor, Vörös Gábor

Denevérek egyedszáma: 1

Megfigyelések:

- A Kráter-terem alsó részén a mennyezet 2 m-es magasságában szabadon lógva 1 db nagy patkósrú denevér.

Számlálás időpontja: 1991.03.15.

Számláló: Puskás Sándor

Denevérek egyedszáma: 2

Megfigyelések:

- A kuszodaszakasz első részén a mennyezet 1 m-es ma-

- gasságában szabadon lógva 1 db kis patkósorrú denevér.
- A Kráter-terem alsó részén a mennyezet 2 m-es magasságában szabadon lógva 1 db nagy patkósorrú denevér.

Számlálás időpontja: 1991.06.23.

Számláló: Juhász Márton

Denevérek egyedszáma: 1

Megfigyelések:

- A Kráter-terem alsó részének mennyezetén kb.2,5 m-es magasságban szabadon lógva 1 db kistermetű simaorrú denevér. A megközelítéskor riasztva.

Számlálás időpontja: 1991.07.27.

Számláló: Juhász Márton

Denevérek egyedszáma: 32

Megfigyelések:

- A Kráter-terem kupolájának kb.6 m-es magasságában kb. 1 m²-es falfelületen 32 db kereknyergű patkósorrú denevér. Egy tömött csoportban, szorosan egymás mellett lógva 18 példány, a további példányok egymás közelében szabadon lógnak.

Számlálás időpontja: 1991.08.30.

Számláló: Juhász Márton

Denevérek egyedszáma: 38

Megfigyelések:

- A Kráter-terem kupolájában kb.4 m-es magasságban egymás közelében szabadon lógva 2 db kereknyergű patkósorrú denevér.
- A Kráter-terem felső mellékjáratában, a Cseppköveskupolában a gömbfülkesor középső fülkéjének mennyezetén kb.4 m-es magasságban kb.1,5 m²-es falfelületen egymás közelében szabadon lógva, ill. kisebb csoportokban lazán egymás mellett függeszkedve 36 db kereknyergű patkósorrú denevér.

Számlálás időpontja: 1991.09.30.

Számláló: Juhász Márton

Denevérek egyedszáma: 33

Megfigyelések:

- A Kráter-terem kupolájában kb.6 m-es magasságban szabadon lógva 1 db kereknyergű patkósrú denevér. A terem alsó részének mennyezetén kb.2,5 m-es magasságban szabadon lógva 1 db nagy patkósrú denevér.
- A Kráter-terem felső mellékjázatában, a Cseppköveskupolában a gömbfülkesor középső fülkéjének mennyezetén kb.4 m-es magasságban kb.1 m²-es falfelületen laza csoportban, egymás közelében szabadon lógva 30 db kereknyergű patkósrú denevér. Kb.3 m-es magasságban, az előzőtől egy boltívvél elválasztott aláhajlásban szabadon lógva további 1 db kereknyergű patkósrú denevér.

Számlálás időpontja: 1991.10.31.

Számláló: Juhász Márton

Denevérek egyedszáma: 16

Megfigyelések:

- A Kráter-terem kupolájában kb.6 m-es magasságban egy tömött csoportban, szorosan egymás mellett lógva 16 db kereknyergű patkósrú denevér.

Számlálás időpontja: 1991.12.30.

Számláló: Juhász Márton

Denevérek egyedszáma: 1

Megfigyelések:

- A Kráter-terem kupolájában kb.4,5 m-es magasságban szabadon lógva 1 db közönséges denevér.

Pisznicei-zsomboly

Számlálás időpontja: 1991.02.23.

Számláló: Juhász Márton, Puskás György

Denevérek egyedszáma: 1

Megfigyelések:

- A Cseppkőlefolyás fölötti kupola mennyezetén kb.4 m-es magasságban szabadon lógva 1 db közönséges denevér.

Számlálás időpontja: 1991.06.23.

Számláló: Juhász Márton

Denevérek egyedszáma: 1

Megfigyelések:

- A Cseppkőlefolyás fölötti kupolában 1 db riasztott, röpködő, meghatározatlan fajú denevér.

Számlálás időpontja: 1991.10.31.

Számláló: Juhász Márton, Puskás Sándor

Denevérek egyedszáma: 2

Megfigyelések:

- A Cseppkőlefolyás fölötti kupola oldalfalának 3 m-es magasságában szorosan a fal mellett lógva 1 db, kb. 5 m-es magasságban szabadon lógva további 1 db közönséges denevér.

Számlálás időpontja: 1991.11.30.

Számláló: Puskás Sándor

Denevérek egyedszáma: 2

Megfigyelések:

- A Cseppkőlefolyás fölötti kupola oldalfalának kb.4 m-es és 5 m-es magasságában szabadon lógva 1-1 db közönséges denevér.

Számlálás időpontja: 1991.12.30.

Számláló: Puskás Sándor

Denevérek egyedszáma: 1

Megfigyelések:

- A Cseppkőlefolyás fölötti kupola oldalfalának kb.4 m-es magasságában szabadon lógva 1 db közönséges denevér.

Sárisápi-barlang

Számlálás időpontja: 1991.03.03.

Számláló: Christián István, Juhász Márton

Denevérek egyedszáma: 3

Megfigyelések:

- A Felső-terem mennyezetének 1,2 m-es magasságában szabadon lógva 1 db kis patkósrú denevér. A terem kupolás részén az oldalfal aláhajlásának kb.4 m-es magasságában szabadon lógva 1 db kis patkósrú denevér.
- Az Alsó-terem mennyezetének 1 m-es magasságában szabadon lógva 1 db kis patkósrú denevér.

Szalay-barlang

Számlálás időpontja: 1991.02.23.

Számláló: Puskás Sándor, Vörös Gábor

Denevérek egyedszáma: 2

Megfigyelések:

- Az Elipszisek-terme mennyezetének kb.2,5 m-es és 4 m-es magasságában szabadon lógva 1-1 db kis patkósrú denevér.

Számlálás időpontja: 1991.07.13.

Számláló: Juhász Márton

Denevérek egyedszáma: 1

Megfigyelések:

- A Bejárati-teremben 1 db riasztott, röpködő, meghatározatlan fajú denevér.

Szelim-lyuk

Számlálás időpontja: 1991.09.06.

Számláló: Juhász Márton

Denevérek egyedszáma: /1/

Megfigyelések:

- A barlang bejáratközeli szakaszában 1 db kis patkósorrú denevér néhány napos teteme.

Veres-hegyi-barlang

Számlálás időpontja: 1991.01.04.

Számláló: Juhász Márton

Denevérek egyedszáma: 4

Megfigyelések:

- Az Iker-terem belső részén a mennyezet kb.2 m-es magasságában szabadon lógva 1 db kis patkósorrú denevér.
- A Bejárat-terem és Fehér-terem közötti ablak mennyezeti boltívén 1,5 m-es és 2 m-es magasságokban szabadon lógva 1-1 db kis patkósorrú denevér.
- A Fehér-teremben, a Ferde-akna fölötti kis beöblösödés mennyezetének 1,5 m-es magasságában szabadon lógva 1 db kis patkósorrú denevér.

Számlálás időpontja: 1991.11.17.

Számláló: Christián István, Juhász Márton

Denevérek egyedszáma: 8

Megfigyelések:

- A Bejárat-terem oldalfalának 1 m-es magasságában szabadon lógva 1 db kis patkósorrú denevér.
- Az Iker-terem bejáratánál a mennyezet 1,5 m-es magasságában szabadon lógva 1 db kis patkósorrú denevér.
- Az Iker-terem külső fülkéjében a mennyezet 1,5-2 m-es magasságában elszórtan szabadon lógva 3 db kis patkósorrú denevér. A terem belső fülkéjében a mennyezet kb.3 m-es magasságában szabadon lógva további 1 db kis patkósorrú denevér.

- A Fehér-terem oldalfalának 1,5 m-es magasságában szabadon lógva 1 db kis patkósrú denevér.
- A Ferde-akna alsó részén, a Kerülőjárat alatt az alsó folyosó mennyezetének 2 m-es magasságában szorosan a fal mellett lógva 1 db közönséges denevér.

Vértess László-barlang

Számlálás időpontja: 1991.01.13.

Számláló: Juhász Márton, Puskás György

Denevérek egyedszáma: 5

Megfigyelések:

- A felső hasadékjárat mennyezetének kb.2,5 m-es magasságában szabadon lógva 1 db kis patkósrú denevér. Alatta az oldalfal 1,5 m-es magasságában szorosan a fal mellett lógva 1 db közönséges denevér.
- A Nagy-terem kupolájának kb.8 m-es magasságában egymás közelében szabadon lógva 2 db nagytermetű simóorrú denevér.
- A Szifon-terem felső részének mellékjázatában a mennyezet kb.2,5 m-es magasságában szabadon lógva 1 db kis patkósrú denevér.

5.7.4. A denevérmegfigyelések eredményeinek értékelése

A Gerecse-hegység 1991-ben felkeresett 160 barlangja közül mindössze 21-ben, az összes vizsgált barlang 13 %-ában tapasztaltunk denevérlakottságot. A 443 számlálás közül 70 volt pozitív, az összes számlálás közel 16 %-a. Ez a ténylegesnél kissé magasabb értéket mutat, hiszen a tudottan denevéres barlangokban az ellenőrzések gyakoriságát sűrítettük. A téli bejárásokkor 17 barlangban /10,6 %/ talákoztunk denevérekkel, míg a nyári számlálások 12 barlangban /7,5 %/ jártak eredménnyel. Nyolc barlangban /5 %/ mind a téli, mind a nyári ellenőrzéskor tartózkodott denevér. Ezek az eredmények - kis eltérésekkel - összhangban állnak az előző években végzett számlálások tapasztalataival.

A vizsgált terület legfontosabb denevér-telelőhelye továbbra is a Pisznice-barlang, ahol az utóbbi évek legmagasabb létszámú, 46 példányos állományát figyeltük meg. Az Öreg-kői 1.sz. zombolyban is "csúcslétszámot", 23 telelő denevért regisztráltunk. Ugyancsak stabil téli szállás a Keselő-hegyi 11.sz. barlang, a Lengyel-barlang, a Veres-hegyi-barlang és a Vértes László-barlang. E barlangokban kisebb, 5-10 példányos denevérkolóniák telelnek. További barlangokban csak 1-4 példányos állományokkal talákoztunk.

A nyári ellenőrzések során két barlang kivételével 1-3 példányos állományokat figyeltünk meg, ezek is valószínűleg csak esetenkénti, alkalomszerű előfordulások.

A Pisznicei Határ-barlang már korábban megismert kereknyergű patkósorrú kolóniája mellett ez évben a Tatabánya közelében nyíló Denevér-barlangban figyeltünk meg egy 12 példányból álló simaorrú közösséget. Ez utóbbiak fajmeghatározása a következő év feladata.

5.8. Klimatológiai megfigyelések a Keselő-hegyi 7.sz. barlangban

A barlangban 1989. elején megkezdett és azóta folyamatosanak mondható mérésorozatot az év első felében még folytattuk, majd az 1991. június 30-i észlelést követően leállítottuk. A léghőmérséklet értékeinek megállapítására 0,5°C beosztású higanyos hőmérőket használtunk. A felszínre és a barlang három jellegzetes pontjára /Bejárati-terem, végpont, alsó végpont/ telepített hőmérőket hetenkénti gyakorisággal olvastuk le.

A léghőmérséklet évszakonkénti átlagértékei és a változások maximum-minimum értékei /°C/:

	tél	tavas	nyár	átlag
Felszín	0,5	11,9	21,1	10,2
Bejárati-terem	7,7	9,6	13,8	9,8
Végpont	10,6	10,8	11,0	10,8
Alsó végpont	10,9	10,7	10,8	10,8

	t _{max}		t _{min}		Δ t
	°C	dátum	°C	dátum	
Felszín	30,4	06.16.	-10,2	02.02.	40,6
Bejárati-terem	18,2	06.16.	6,0	02.02.	12,2
Végpont	11,3	06.16.	10,5	02.17.	0,8
Alsó végpont	11,2	06.16.	10,5	01.20.	0,7

A mérésorozatot egészének kiértékelése még nem történt meg. A teljes anyag feldolgozását következő Évkönyvünkben tervezzük bemutatni.

KESELŐ-HEGYI 7.sz. BARLANG - az 1991. évi hőmérsékletmérések adatai /°C/:

	01.05.	01.13.	01.20.	01.27.	02.02.	02.10.	02.17.	02.23.	03.03.
Felszín	8,8	10,2	3,0	-8,5	-10,2	-2,4	-4,1	7,3	6,1
Bejárati-terem	9,2	9,4	9,2	7,1	6,0	6,5	7,7	6,8	7,9
Végpont	10,7	10,6	10,7	10,7	10,6	10,6	10,5	10,5	10,9
Alsó végpont	11,0	11,0	10,5	10,9	11,0	11,0	11,0	10,9	10,8

	03.10.	03.17.	03.24.	03.31.	04.07.	04.14.	04.20.	04.27.	05.03.
Felszín	7,3	16,5	14,4	8,9	13,4	8,6	7,8	11,1	16,2
Bejárati-terem	6,8	7,4	11,5	9,3	11,7	9,5	9,0	9,4	10,3
Végpont	10,9	10,9	11,1	10,9	11,0	10,6	11,0	10,8	10,7
Alsó végpont	10,5	10,7	11,0	10,8	11,0	10,5	10,6	10,5	10,7

KESELŐ-HEGYI 7.sz. BARLANG - az 1991. évi hőmérsékletmérések adatai /°C/:

	05.12.	05.19.	05.26.	06.02.	06.09.	06.16.	06.23.	06.30.
Felszín	17,9	13,2	13,6	13,3	18,9	30,4	29,1	13,7
Bejárati-terem	10,2	10,3	10,9	10,6	12,5	18,2	16,8	10,8
Végpont	10,7	10,8	10,7	10,7	10,8	11,3	11,2	11,0
Alsó végpont	10,6	10,6	10,6	10,5	10,6	11,2	11,1	10,6

5.9. Klimatológiai megfigyelések a Pisznicei-zsombolyban

Folytattuk az előző évben megkezdett vizsgálatsorozatot. A felszínre és a barlang négy jellegzetes pontjára /akna, -10 m, aknatalp, -20 m, új szakasz bejárata, Cseppkőlefolyás/ telepített 0,5^oC beosztású higanyos hőmérőket 1991. február végétől legalább havi egy alkalommal - de lehetőségeink szerint gyakrabban - olvastuk le.

Az egyes mérési pontok léghőmérsékletének évszakonkénti átlagértékei és a változások maximum-minimum értékei /^oC/ az 1991. évi 16 észlelés alapján:

	tavaszi	nyár	ősz	tél	átlag
Felszín	13,5	18,1	12,2	0,3	11,9
Akna, -10 m	4,4	6,5	6,7	2,3	5,1
Aknatalp, -20 m	4,7	6,9	7,0	3,0	5,5
Új rész bejárata	4,5	6,6	6,6	2,7	5,2
Cseppkőlefolyás	6,4	7,1	7,1	6,2	6,7

	t _{max}		t _{min}		Δ t
	^o C	dátum	^o C	dátum	
Felszín	19,5	06.22.	-4,5	12.30.	24,0
Akna, -10 m	7,2	10.12.	1,0	02.23.	6,2
Aknatalp, -20 m	7,4	09.30.	1,5	12.30.	5,9
Új rész bejárata	7,0	08.10.	1,0	12.30.	6,0
Cseppkőlefolyás	7,6	09.14.	6,1	05.26.	1,5

PISZNICEI-ZSOMBOLY - az 1991. évi hőmérsékletmérések adatai /°C/:

	02.23.	03.16.	03.31.	04.06.	04.29.	05.26.	06.22.	07.22.
Felszín	4,2	16,7	10,3	19,0	10,9	10,5	19,5	16,2
Akna, -10 m	1,0	3,5	3,8	4,8	5,1	5,0	6,0	6,5
Aknatalp, -20 m	2,5	3,9	4,6	4,7	5,0	5,2	6,5	6,8
Uj szakasz bejárata	2,0	3,6	4,3	5,0	4,8	5,0	6,2	6,5
- cseppkőlefolyás	6,2	6,4	6,5	6,5	6,4	6,1	7,0	7,0

	08.10.	08.30.	09.14.	09.30.	10.12.	10.31.	11.30.	12.30.
Felszín	18,7	18,0	10,7	15,2	12,5	10,5	1,3	-4,5
Akna, -10 m	6,5	7,0	7,1	7,0	7,2	5,3	4,4	1,5
Aknatalp, -20 m	7,1	7,2	7,3	7,4	7,4	6,0	5,1	1,5
Uj szakasz bejárata	7,0	6,6	6,9	7,0	6,9	5,4	5,0	1,0
- cseppkőlefolyás	7,1	7,2	7,6	7,5	7,2	6,0	6,0	6,5

Nyári kutatótáborunkon - a tavalyihoz hasonlóan - napi három méréssel regisztráltuk az emberi lenntartózkodás klimabefolyásoló hatását. Újfént bebizonyosodott, hogy a zomboly kevesebb mint fél nap alatt átszellőzik, az emberi hatásra megemelkedett léghőmérséklet rövid idő alatt visszaáll a természetes állapotra.

Érdekes volt egy a zombolytalp bontása során 1991. augusztus 8-án, a koradélutáni órákban megnyitott keskeny légterés hasadék huzatolásának megfigyelése. Ebből hűvös, eleinte igen intenzív, majd fokozatosan gyengülő huzat tört elő, mely az akna légterében azonnali hőmérsékletcsökkenést eredményezett.

1991.08.05.	9.00	12.45	16.00	Megjegyzés
Felszín	16,5	18,6	20,0	Az aknatalp bontásán 3 fő dolgozott.
Akna, -10 m	6,6	6,5	6,9	
Aknatalp, -20 m	7,0	7,1	7,7	
Új szakasz bejárata	6,8	7,0	7,8	
- cseppkőlefolyás	7,0	7,1	7,1	

1991.08.07.	9.45	12.35	16.00	Megjegyzés
Felszín	23,0	23,5	24,5	Az aknatalp bontásán 4 fő dolgozott.
Akna, -10 m	6,4	6,9	6,9	
Aknatalp, -20 m	7,0	7,8	7,7	
Új szakasz bejárata	6,7	7,6	7,9	
- cseppkőlefolyás	7,0	7,2	7,3	

1991.08.08.	9.30	12.30	16.00	Megjegyzés
Felszin	21,7	24,0	24,1	Az aknatalp bontásán de. 3 fő, du. 4 fő dolgozott. Kb.15.30-kor egy újonnan feltárt légtér hasadék huzatolt.
Akna, -10 m	6,5	7,0	6,9	
Aknatalp, -20 m	7,3	7,9	7,9	
Uj szakasz bejárata	6,9	8,3	7,7	
- cseppkőlefolyás	7,1	7,3	7,4	

1991.08.09.	9.00	13.00	16.00	Megjegyzés
Felszin	23,0	24,7	25,2	Az aknatalp bontásán de. 4 fő dolgozott.
Akna, -10 m	6,5	7,0	7,0	
Aknatalp, -20 m	7,2	8,0	7,8	
Uj szakasz bejárata	6,9	7,8	7,5	
- cseppkőlefolyás	7,1	7,3	7,2	

1991.08.10.	9.00	12.00	16.00	Megjegyzés
Felszin	18,7	22,1	22,7	Az aknatalp és az új szakasz bontásán 3 fő dolgozott.
Akna, -10 m	6,5	6,9	7,0	
Aknatalp, -20 m	7,1	8,0	8,4	
Uj szakasz bejárata	7,0	7,5	7,5	
- cseppkőlefolyás	7,1	7,2	7,4	

Mint az adatokból is kitűnik, másnap reggelre beállt az egyensúlyi állapot, légmozgás már nem volt érzékelhető, s a léghőmérséklet is megfelelt a megszokottnak.

Az ideai mérések eredményeiből az alábbiak már megállapíthatók:

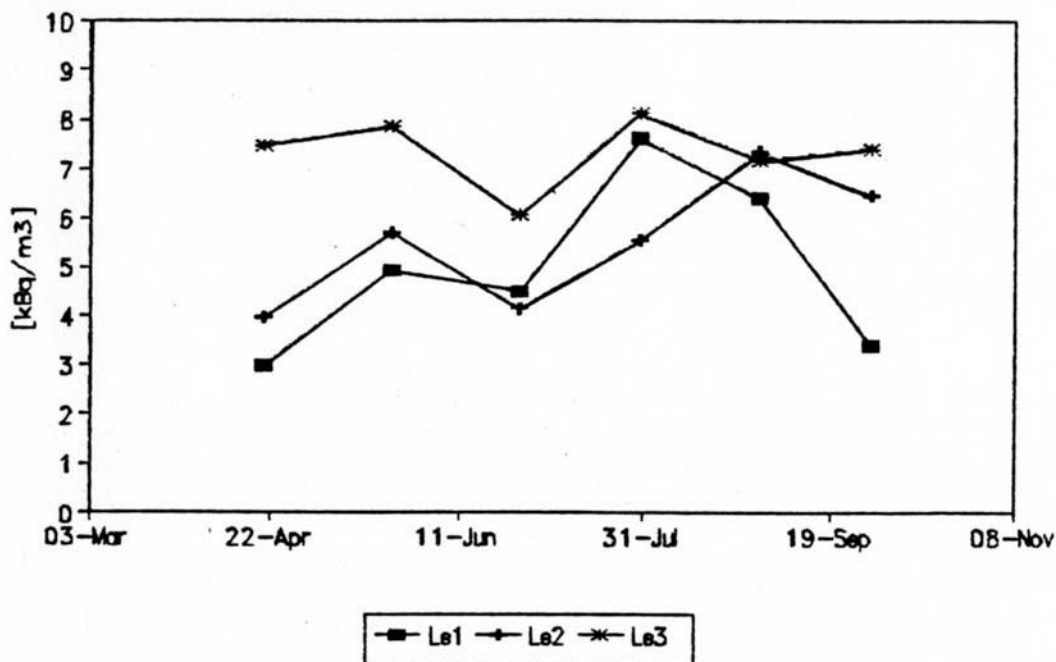
- A zsomboly aknarészének léghőmérséklete bár letompultan és lefelé gyengülő mértékben, de érzékenyen követi a felszíni hőmérsékletváltozásokat.
- Az akna kb.-10 m-es mélységében egy hidegzóna mutatható ki, melynek hőmérséklete a téli időszak kivételével alatta marad az alsóbb aknaszakasz hőmérsékletének.
- Az aknatalpon igen erőteljes légkeveredés történik, itt megy végbe a felszíni és a több irányból is különböző hőfokkal érkező barlangi levegő kiegyenlítése. Ez a folyamat a feltáró munkák során tapasztalt időszakonkénti rendellenességektől függetlenül is állandó.
- A vízszintes járatszakasz végponti zónájából érkező levegő hőmérséklete lényegesen magasabb az aknarész hőmérsékleténél. Ennek értéke és az év folyamán itt mért mindössze $1,5^{\circ}\text{C}$ -os maximális hőmérsékletkülönbség továbbra is arra enged következtetni, hogy egy nagyobb terjedelmű légteres barlangjáratból érkezik.

Fenti tapasztalatok alapján /melyek megerősítik másirányú megfigyeléseinket/ a barlang fő feltárási irányának a jövőben is a vízszintes járat végpontját tekintjük.

5.10. Radon mérések a Lengyel-barlangban

E mérésorozatot az MTA debreceni Atommag Kutató Intézetének szakmai irányításával 1991. április végén kezdtük meg. A barlang három pontjára /Akna-terem, -10 m = Le1., Kiskupola-terem, -22 m = Le2. és Guánó-terem, -30 m = Le3./ telepített detektorokat havonta cseréltük.

A rendelkezésre álló rövid adatsort - Hakl József kiértékelő munkája - alapján e barlangnál a radonkoncentrációváltozások időbeli jellege téli minimumokra és nyári maximumokra utal. Ezek a különbségek azonban a mélység növekedésével egyre inkább eltűnni látszanak. Ez az eltűnési határ egyféleképpen azt jelzi, hogy meddig hatolnak be a felszíni hatások a barlangba. Az átlagos radon aktivitáskoncentrációk a mélység függvényében: 4,9, 5,3, ill. 7,4 kBq/m³, a fentiekben említett mélységfüggő szelőlőzési hatásoknak megfelelően növekszenek.



Az Rn-detektorok mellé telepített 0,1°C beosztású higanyos hőmérők a detektorcserék alkalmával leolvasott lég-hőmérséklet-adatait a mellékelt táblázatban ismertetjük.

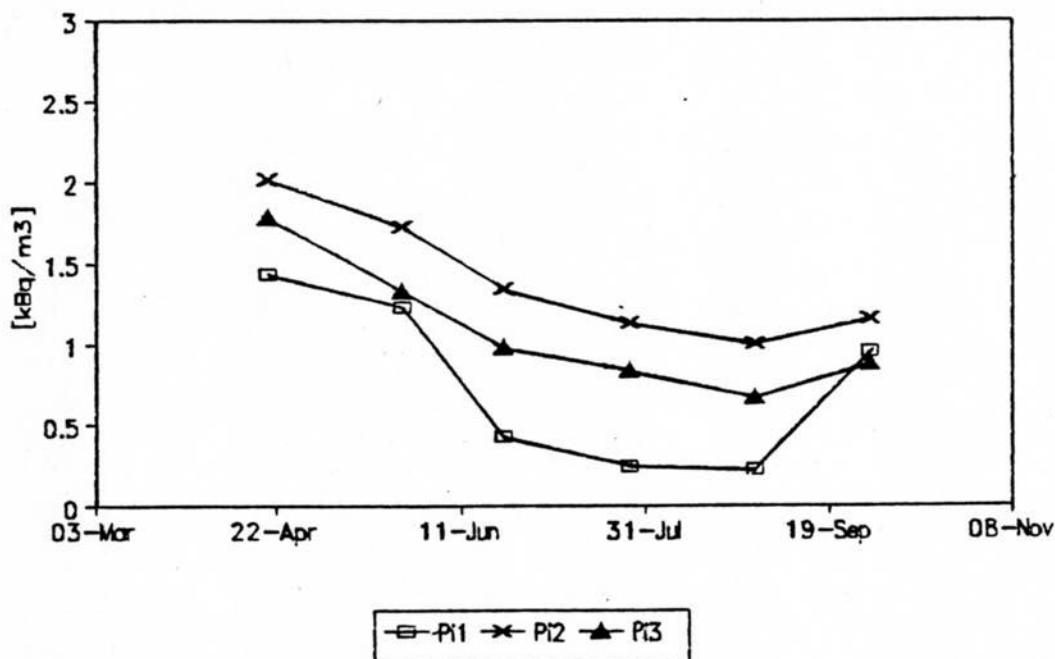
LÉNGYEL-BARLANG - az 1991. évi hőmérsékletmérések adatai /°C/:

	05.24.	06.28.	07.30.	08.31.	09.30.	10.31.	11.30.	12.30.
Felszín	9,1	17,5	20,3	25,5	16,8	7,0	5,8	-1,2
Akna-terem	9,2	9,3	9,4	9,2	9,2	9,2	9,3	9,3
Kis kupola-terem	9,3	9,2	9,2	9,3	9,2	9,2	9,2	9,2
Guánó-terem	9,1	9,1	9,1	9,3	9,1	9,1	9,2	9,1

5.11. Radon mérések a Pisznice-barlangban

E méréssorozatot az MTA debreceni Atommag Kutató Intézetének szakmai irányításával 1991. április végén kezdtük meg. A barlang három pontjára /a Fő-ág és a K-i ág közötti átjáró = Pi1, a Fő-ág végpontja = Pi2 és a Tizekterme a Palota-ágban = Pi3/ telepített detektorokat havonta cseréltük.

A rendelkezésre álló rövid adatsor - Hakl József kiértékelő munkája - alapján e barlang esetében a mért radon aktivitáskoncentráció átlagértékek: 0,8, 1,4, ill. 1,1 kBq/m³. A görbék jellege téli maximumra és nyári minimumra enged következtetni.



Az Rn-detektorok mellé telepített 0,1^oC beosztású higanyos hőmérők a detektorcserék alkalmával leolvasott lég-hőmérséklet-adatait a mellékelt táblázatban ismertetjük.

PISZNICE-BARLANG - az 1991. évi hőmérsékletmérések adatai /°C/:

	05.26.	06.23.	07.27.	08.30.	09.30.	10.31.	11.30.	12.30.
Felszín	15,8	21,4	16,4	22,1	13,4	9,8	2,7	0,1
K-i ág bejárata	10,0	9,9	9,8	9,8	9,9	9,8	9,8	10,1
Fő-ág végpontja	9,4	9,3	9,3	9,3	9,3	9,3	9,3	9,3
Tizek-terme	9,2	9,1	9,2	9,4	9,5	9,2	9,2	9,2

6.5. Gerecsei Barlangi Bibliográfiai Figyelő - 1991.

Fenti címmel Évkönyvünkben új, ezután állandónak szánt rovatot indítunk. Ennek célja a Gerecse-hegység karsztjelenségeiről, barlangjairól, az itt folyó barlangkutató munkákról, ill. az itt kutató csoportok tevékenységéről megjelent publikációk évenkénti összegyűjtése.

A társulati "BBF"-hez hasonlóan az egyes címszavakat két rovatban tárgyaljuk. Az első rovatban a szerző neve, a munka címe és a megjelenés helye szerepel. Lehetőség szerint a szerző teljes nevét megadjuk. Azoknál a munkáknál, melyek szerző nélkül, vagy valamilyen szignóval jelentek meg, igyekeztünk az alkotó nevét kideríteni. Ahol ez sikerült, ott a név feltüntetése után zárójelben idézzük az eredeti szignót. A bibliográfiákban a szerző neve után szokásos évszámot ebben az összeállításban nem adjuk meg tételenként, hiszen - mint a címből is kiderül - ez itt minden esetben 1991. A második rovatban a munka tartalmáról adunk rövid, néhány szavas tájékoztatót.

Teljességre törekszünk, így a témát csak érintő vagy arra csak utaló cikkek is bekerülnek az összeállításba. E szempontok figyelembe vételével 1991-ben 39 címet regisztráltunk.

Gerecsei Barlangi Bibliográfiai Figyelő - 1991.

<p>BELINSZKI ZOLTÁN /-tán-/: Igéretes próbálkozás. Mágia a Szelim-barlangban. - ITTHON, 1991.szept.20., p.6. Tatabánya.</p>	<p>Ghelderode Vörös mágia c. darabját a szegedi Próbátársulat bemutatta a tatabányai Szelim-lyukban. Az előadás "viszontagságos" körülményeinek bemutatása, a produkció pozitív kritikája.</p>
<p>FLECK NÓRA: Cholnoky Jenő-pályázat. - Karszt és Barlang, 1990.II. p.163.</p>	<p>A Gerecse Barlangkutató Egyesület a pályázaton megosztott I. helyezést ért el.</p>
<p>FLECK NÓRA: A Magyar Karszt-és Barlangkutató Társulatban 1990.december 31-én nyilvántartott csoportok. - Karszt és Barlang, 1990.II. pp. 168-171.</p>	<p>Az összeállítás tartalmazza a négy gerecsei kutatócsoport nevét, címét, vezetőjének nevét és taglétszámát.</p>
<p>GÁDOROS MIKLÓS: Összefoglaló értékelés. - Főtitkári beszámoló a Társulat 1986-1991. közötti tevékenységéről az 1991. november 30-i tisztújító küldöttközgyűlésre, pp.3-16.</p>	<p>A Társulat rendezvényeinek és a Cholnoky-pályázat eredményeinek táblázatos összefoglalásaiban gerecsei vonatkozások.</p>

Gerecsei Barlangi Bibliográfiai Figyelő - 1991.

<p>JUHÁSZ MÁRTON: Erdőtakarítás. - 24 ÓRA, 1991. márc.28. Tatabánya.</p>	<p>A Gerecse Barlangkutató Egyesület felhívása a Turuli-parkerdő megtisztítása érdekében.</p>
<p>JUHÁSZ MÁRTON: Észak-dunántúli Területi Szervezet. - Főtitkári beszámoló a Társulat 1986-1991. közötti tevékenységéről az 1991. november 30-i tisztújító küldöttközgyűlésre, pp.25-26.</p>	<p>A Területi Szervezet 1989-1991. közötti tevékenységének rövid összefoglalása.</p>
<p>JUHÁSZ MÁRTON: Gerecse Barlangkutató Egyesület. - Főtitkári beszámoló a Társulat 1986-1991. közötti tevékenységéről az 1991. november 30-i tisztújító küldöttközgyűlésre, p.43.</p>	<p>A Gerecse Barlangkutató Egyesület 1988-1991. közötti tevékenységének rövid összefoglalása.</p>
<p>JUHÁSZ MÁRTON: Társulati központi kutatótábor. - Karszt és Barlang, 1990. II. pp.164-168. /4 barlangtérképpel/</p>	<p>A Gerecse-hegységben 1990. július 13-29. között megrendezett tábor előkészítésének, lebonyolításának, feltáró, adatgyűjtő és tudományos eredményeinek rövid ismertetése.</p>

Gerecsei Barlangi Bibliográfiai Figyelő - 1991.

<p>JUHÁSZ MÁRTON - TAKÁCSNÉ BOLNER KATALIN: Barlang- kutató csoportjaink éle- téből. - Karszt és Barlang 1990.II. pp.171-173.</p>	<p>A Gerecse Barlangkutató Egyesület és a KÜLKER SC Barlangkutató Csoport 1990. évi kutatási tevé- kenységének rövid bemuta- tása. A Gerecsében 1990-ben ku- tatott karsztobjektumok szakmai bontásban.</p>
<p>KÁDÁR PÉTER /kádár/: Barlangászni veszélyes. - 24 ÓRA, 1991.febr.28. Tatabánya.</p>	<p>Rövid hír a Veres-hegyi- barlangban 1991. február 23-án bekövetkezett bal- esetről és a mentésről.</p>
<p>KENESSEY FERENC /F.K.K./: Bravúros mentés a barlang- ból. - ITTHON, 1991.márc. 8. p.2. Tatabánya.</p>	<p>A Veres-hegyi-barlangban 1991. február 23-án tör- tént baleset rövid men- tési krónikája. /Téves barlangnév: Kopaszhegyi-barlang/</p>
<p>KRAUS SÁNDOR: A budai barlangok hévizes karbo- nátkiválásai. - Karszt és Barlang, 1990.II. pp.91- 96.</p>	<p>Egy fotó a dorogi Hungá- ria Mészüzem kőfejtőjének II. barlangjának képződ- ményeiről /Gazdag László felvétele/. /A helyes barlangnév: Dorogi Hungária-barlang/</p>

Gerecsei Barlangi Bibliográfiai Figyelő - 1991.

<p>LÉNÁRT LÁSZLÓ: Jelentés az 1991. évi barlangi kutatásvezetői tanfolyamról. - MKBT Műsorfüzet, 1991.szept.-okt. p.3.</p>	<p>A Pusztamaróton tábori formában megrendezett tanfolyam vizsgaeredményeinek közlése.</p>
<p>LÉNÁRT LÁSZLÓ: Oktatási Bizottság. - Főtitkári beszámoló a Társulat 1986-1991. közötti tevékenységéről az 1991. november 30-i tisztújító küldöttközgyűlésre, pp. 31-32.</p>	<p>Az 1991. évi gerecsei kutatásvezetői tanfolyam említése.</p>
<p>MADARÁSZ ANNA /-ász-/: A hegy tonnaszám nyelte a követ. Húszéves a tatai "Megalodus" Barlangkutató és Geológiai Szakcsoport. - 24 ÓRA, 1991.nov.16. Tatabánya.</p>	<p>Visszapillantás a csoport alakulására, a Megalodus-barlang feltárásának kezdeti szakaszaira. A csoport két évtizedes tevékenységének rövid bemutatása. Tervek. /3 fotóval/</p>
<p>NÁDOR ANNAMÁRIA: Balassa Bálint Múzeum Barlangkutató Csoportja. - Főtitkári beszámoló a Társulat 1986-1991. közötti tevékenységéről az 1991. november 30-i tisztújító küldöttközgyűlésre, p.39.</p>	<p>A csoport 1987-1990. közötti tevékenységének rövid összefoglalása.</p>

Gerecsei Barlangi Bibliográfiai Figyelő - 1991.

<p>NÁDOR ANNAMÁRIA: Megalodus Barlangkutató Csoport. - Főtitkári beszámoló a Társulat 1986-1991. közötti tevékenységéről az 1991. november 30-i tisztújító küldöttközgyűlésre, p.47.</p>	<p>A csoport 1987-1991. közötti tevékenységének rövid összefoglalása.</p>
<p>POLACSEK ZSOLT /---/: Értesítünk, hogy egyesületünk nyári kutatótáborát ... - MKBT Műsorfüzet, 1991.júl.-aug. p.12.</p>	<p>Meghívó a Tatabányai Barlangkutató Egyesület 1991. augusztus 20-26. közötti kutatótáborába.</p>
<p>POLACSEK ZSOLT: Szeptember 26-án kaptuk a megdöbbentő hirt. - MKBT Műsorfüzet, 1991.nov.-dec. p.17.</p>	<p>Rövid híradás a Tatabányai Barlangkutató Egyesület tagjának, Nagy Attilának tragikus haláláról.</p>
<p>POLACSEK ZSOLT: KÜLKER SC Természetbarát Szakosztály Barlangkutató Csoportja. - Főtitkári beszámoló a Társulat 1986-1991. közötti tevékenységéről az 1991. november 30-i tisztújító küldöttközgyűlésre, p.45.</p>	<p>A csoport 1988-1991. közötti tevékenységének rövid összefoglalása.</p>

Gerecsei Barlangi Bibliográfiai Figyelő - 1991.

<p>RINGER ÁRPÁD: Ősrégészeti Szakbizottság. - Főtitkári beszámoló a Társulat 1986-1991. közötti tevékenységéről az 1991. november 30-i tisztújító küldöttközgyűlésre, p.32.</p>	<p>A Szalai-barlangban 1987-ben elvégzett sztratigráfiai célú szelvényezés említése.</p>
<p>SZABLYÁR PÉTER: Adatok a Gerecse-hegység barlangjainak kitöltési viszonyaihoz. - Karszt és Barlang, 1990.II. pp.101-104.</p>	<p>A Pisznice-barlangból, a Pisznicei Határ-barlangból és a Pisznicei Szeglet-barlangból vett üledékminták vizsgálatának eredményei. /4 ábrával/</p>
<p>SZABÓ PÉTER /-sz.p.-/: Szombaton este: Színház a barlangban. - 24 ÓRA, 1991.szept.5. Tatabánya.</p>	<p>Invitáló Ghelderode Vörös mágia című darabjának 1991. szeptember 7-i Szelim-lyuki bemutatójára.</p>
<p>SCHMIDT MAGDA: Barlangszínház No.1. - 24 ÓRA, 1991.szept.26. Tatabánya.</p>	<p>A Szelim-lyukban 1991. szeptember 7-én megtartott színházi előadással kapcsolatos hivatali közömbösség kritikája. Tervek: 1992-ben is lesz Barlangszínház. /2 fotó/</p>

Gerecsei Barlangi Bibliográfiai Figyelő - 1991.

<p>TAKÁCSNÉ BOLNER KATALIN: Barlangkutató csoportja- ink életéből. - Karszt és Barlang, 1990.I. pp.80-83.</p>	<p>A Gerecse Barlangkutató Egyesület, a KÜLKER SC Barlangkutató Csoport és a Megalodus Barlangkuta- tó és Geológiai Szakcso- port 1989. évi kutatási tevékenységének rövid be- mutatása.</p>
<p>TAKÁCSNÉ BOLNER KATALIN: A Barlangtani Intézetben nyilvántartott magyaror- szági barlangok száma földrajzi egységenként. - Karszt és Barlang, 1990. II. p.161.</p>	<p>A Gerecse-hegység nyil- vántartott barlangjainak száma az 1977.I.1-i 81- ről 1991.I.1-re 249-re növekedett.</p>
<p>VAJNA GYÖRGY: Legenda és valóság a Szelim-barlang- ról. - ITTHON, 1991.júl. 26. p.3. Tatabánya.</p>	<p>A barlang közismert le- gendájának, a török mé- szárlásnak ismertetése, majd rövid kutatástörté- neti áttekintés /téves következtetésekkel !/ /1 fotó/</p>
<p>VAJNA GYÖRGY: Felsőgalla rejtett értékei. Ősvilági csontverem. - ITTHON, 1991.aug.2. p.8. Tata- bánya.</p>	<p>Visszapillantás a tata- bányai Kálvária-hegyi Csontos-barlang feltárá- sára. A barlang jégkori csontleleteinek bemuta- tása. /2 fotó/</p>

Gerecsei Barlangi Bibliográfiai Figyelő - 1991.

<p>VAJNA GYÖRGY: Felsőgalla rejtett értékei. Szent László kővé vált dénárjai. - ITTHON, 1991.aug.30. p. 8. Tatabánya.</p>	<p>Rövid utalás a Kálvária-hegyi Csontos-barlang csontmaradványaira. /2 fotó/</p>
<p>VAJNA GYÖRGY: Tatabánya rejtett értékei. Zsomboly a Keselő-hegyen. - ITTHON, 1991.szept.6. p.8. Tatabánya.</p>	<p>Visszapillantás a Keselő-hegyi-barlang felfedezésére /igazolatlan adatokkal !/. / 1 térkép, 1 fotó/</p>
<p>VAJNA GYÖRGY: Tatabánya rejtett értékei. A titkoszatos Lengyel-barlang. - ITTHON, 1991.szept.20. p.8. Tatabánya.</p>	<p>A barlang rövid ismertetése, a kutatási nehézségek /pl. CO₂/ bemutatása. /1 fotó/</p>
<p>VAJNA GYÖRGY: Tatabánya rejtett értékei. A Vértes László-barlang. - ITTHON, 1991.okt.4. p.8. Tatabánya.</p>	<p>Visszapillantás a Vértes László-barlang feltárására, a barlang rövid leírása. /1 fotó/</p>

Gerecsei Barlangi Bibliográfiai Figyelő - 1991.

<p>VAJNA GYÖRGY: Tatabánya rejtett értékei. Utvesztők a hegy gyomrában. - ITTHON, 1991.okt.11. p.8. Tatabánya.</p>	<p>Visszapillantás a tatabányai Kálvária-hegyi 1.sz. és 2.sz. barlangok feltárására. /1 fotó/</p>
<p>VAJNA GYÖRGY: Tatabánya rejtett értékei. Különvilág a talpuk alatt. - ITTHON, 1991.okt.25. p.8. Tatabánya.</p>	<p>A Gerecse-hegység karsztjelenségei, barlangjai kialakulásának rövid ismertetése. /1 fotó/</p>
<p>VAJNA GYÖRGY: Tatabánya rejtett értékei. Aranylyuk - Átoklyuk - Búvólyuk. - ITTHON, 1991.nov. 8. p.8. Tatabánya.</p>	<p>A Szőlősi Arany-lyukhoz fűződő mondák ismertetése és rövid kutatástörténeti visszaemlékezés /több hibás és igazolatlan adattal !/. /1 fotó/</p>
<p>--- : Az Oktatási és Közművelődési Szakbizottság ... - MKBT Műsorfüzet, 1991.máj.-jún. p.15.</p>	<p>A pusztamaróti kutatóvezetői tanfolyam meghirdetése és jelentkezési lapja.</p>

Gerecsei Barlangi Bibliográfiai Figyelő - 1991.

<p>--- : A CHOLNOKY-pályázat bíráló bizottságának jelentése. - MKBT Műsorfüzet, 1991.júl.-aug. pp. 5-8.</p>	<p>A Gerecse Barlangkutató Egyesület a pályázaton megosztott I. helyezést ért el. A GBE és a KÜLKER SC Barlangkutató Csoport pályamunkáinak rövid értékelése.</p>
<p>--- : Elnökségi ülés határozatai. - MKBT Műsorfüzet, 1991.szept.-okt. p.4.</p>	<p>A Tatabányai Barlangkutató Egyesület 1991. évi nyári táborát a Társulat 5.000.-Ft-tal támogatja.</p>
<p>--- : Színház a barlangban. - Uj Magyarország, 1991.szept.9.</p>	<p>Rövid hír az 1991. szeptember 7-i tatabányai Szelim-barlangi színházi produkcióról.</p>

6.6. GBE Sajtófigyelő - 1991.

Hasonlóan a Gerecsei Barlangi Bibliográfiai Figyelőhöz, a jövőben ezt az összeállításunkat is állandónak szánjuk. Célunk evvel az Egyesületünket valamilyen módon közvetlenül érintő cikkek, közlemények összegyűjtése és megőrzése. Elsősorban a napi sajtóban megjelent írásokra "vadászunk", mivel ezek már napokkal megjelenésük után sokszor hozzáférhetetlenek, vagy csak nehezen beszerezhetők. A társulati kiadványokban /Karszt és Barlang, Műsorfüzet, stb./ megjelenteket itt nem idézzük, hiszen ezek könyvtárunkban megtalálhatók, bármikor hozzáférhetők. A Sajtófigyelő egyes tételei természetesen a Bibliográfiában is szerepelnek.

Barlangászni veszélyes

Február 23-án azért ri-
asztották a tatabányai tűz-
oltókat, mert a Kőhegytől,
a Turul-emlékmű valahai
helyétől körülbelül két ki-
lométerre Kecserdi Zoltán,
16 éves fiatalember egy
barlangban, miközben gyer-
tyájával foglalatzkodott,
elvesztette egyensúlyát és
mintegy harminc métert
csúszott vissza. A mentők

a fiút hatvan méter mély-
ről hozták ki. Különösebb
baja az ijedtségen kívül
nem történt. Számára az
eset minden bizonnyal egy
életre tanulságul szolgál.
Szolgáljon másnak is: bar-
langászni szép, de veszé-
lyes, csak kellő ismeretek-
kel és biztosítással szabad
nekivágni.

(kádár)

24 ÓRA

1991. február 28., csütörtök

Bravúros mentés a barlangból

Történetünk szereplőit nem nevesítjük. Váratlan esemény kapcsán találkoznak össze, mentőszolgálatosok, tűzoltók és barlangi mentők: segíteni egy hajba jutott fiatalemberen.

Február 23.

17.39

Riasztás a szőlőhegyi főnevelőből a mentőknek: egyik társuk Alsógalia fölött a Kopaszhegyi barlangba esett. A Nomád kempingtől mutatják az utat.

17.44

Megérkezik a mentőkocsi. Rövid eszmecsere a barlangászokkal a várható nehézségekről, terepviszonyokról. A kocsit előremegy, rádióon terrepjárót kér. Riasztják az állami tűzoltókat is.

18.26

A barlang előtti sokadalmi, a lezáró ajtórács a sziklának támaszva. Itt vannak a szerencsétlenül járt fiú társai, a mentők és a tűzoltók. Gyors egyeztetés: a barlangászok szállnak le elsőként, ha szükséges akkor a mentőbiztosi le kísérik. A tűzoltók a technikai eszközökkel a felszínen segítenek. Mindenki tudja a dolgát.

18.22

A barlangászok megkezdik a leszállást, egyik társuk a bejárathoz levezet. A sűrű páránál nem látják a bejárati terem ajtaját, csak valami gyenge fényforrás világít. Szólgatják a sérültet, de senmi válasz. A terem ajtaján egy díszgyertya világít. Meglepetésükre itt nem találják a fiatalembert. Végre többszöri szállításra jóval lejjebbről jelenik meg. Rövid, gyors kérdések, üzenet a felszínre: a sérült állapota jó. Egy kicsit mindenki fellelegzik. Az egyik barlangász kötélben leereszkedik a sérülthez, aki kisebb fejfájásra panaszkodik, amit a barlang jelenlegi levegőjében lévő magasabb széndioxid-tartalom okozhat.

Mielőtt ki kell hozni a felszínre. Egy kombinált mentőkötéssel ráköt a sérültet a hegymászókötélre, a tűzoltók által leklidított másik kötélben magát szereli be. Araszolva bár, de lassan megindul a sérült felfelé, kötelei a felszínről húzzák és biztosítják.

Mintegy öt percbe telik, amíg az alsó aknából a bejárati terembe érnek. Itt már jobb a klíma. Rövid pihenő után az utolsó szakasz következik: felfelé a beépített hágcsón, kötéli- és személyes biztosítással.

18.50

A felszínen a mentőszolgálat átvézi a sérültet, megkezdik szakosított ellátását.

Megindul a technikai visszahozás. A kintiek lezárják az illetéktelenek által felnyitott bejáratot.

A bravúros mentés másfél óra alatt lezajlott. A sérültet másnap, alapos megfigyelés után kiengedték a kórházból.

F.K.K.

itt
HON

1991. március 8.

Erdőtakarítás

A Komárom-Esztergom Megyei Természetbarát Szövetség és a Gerecse Barlangkutató Egyesület március 30-án, szombaton, tavaszi természetvédelmi akciót rendez a Turul-parkerdő megtisztítása érdekében.

A szervezők kérik Tatabánya és környékének természet szerető lakóit, minél nagyobb számban vegyenek részt a megmozdulásban. Találkozás szombat reggel 9 órakor a Szelim Csárdánál. Szerszámokról a szervezők gondoskodnak.

24 ÓRA

1991. március 28., csütörtök

Szombaton este

Színház a barlangban

Schmidt Magda arról híres, hogy éppoly megszállott színházteremtőként lett hűtlen szülővárosához, Tatabányához, mint amilyen megszállottként szűk két évvel ezelőtt visszatért ide. Rendezőként, színészként egyaránt nagy sikerrel mutatta meg azóta önmagát, majd támadt egy ötlete: nyári színházzá kellene változtatni a Szelim-barlangot. Mivel elképzelésének számos ellenzője akadt, lassan maga is belenyugodott, ötlete örök átomra ítéltetett. Augusztus végén, amikor hazatért a szabadtéri játékon vállalt munkájáról, mégis meglepő hír fogadta.

A Közművelődés Háza, a Gerecse Barlangkutató Egyesület, a Gerecse Tájvédelmi Körzet és a Tatabányai Szabadidő Központ összefogásából a barlang tényleg színházzá lett. Neki más feladata nem maradt, mint a társulatot és föld alatti világba kíváncsózó darabot választani.

Ghelderode Vörös mágia-ját mutatják be e hét szombatján, este 6-tól a Szelimben. Aki ismeri a művet, tudja, ez a játék valóban misztikus teret igényel. A „modern fősvényként” számon tartott, századunk harmincas éveiben született játékot a Szegedről indult, színészeket, előadóművészeket, pedagógusokat, matematikusokat... egyszóval szín-

házért élő-haló megszállottakat foglalkoztató — *Próba Társulat* mutatja be, melynek művészeti vezetője *Schmidt Magda*.

Az ősbemutató idejére a barlang balesetveszély elleni maximális biztosításáról, páholyként — azaz padokként — elhelyezett cölöpökről, megfelelő szecenikáról névtelen közreműködők gondoskodnak. Munkájukért ezúttal se nekik, se a színészeknek és közvetlen segítőiknek nem jár fizetség.

A barlangszínházba belépő sem lesz, csupán egy persely, amelybe ki-kennyit dob bele, amennyit a zsebé megenged, s amennyit számára ez a produkció megér.

— sz. p. —

24 ÓRA

1991. szeptember 5., csütörtök

Új Magyarország
1991. szept. 9.

9

NAPTÉNY

SZÍNHÁZ A BARLANGBAN. Tatabányán, az Újváros fölött emelkedik a Kőhegy. Ennek oldalában található a Szelim-barlang. A kiváló akusztikájú, 45 méter hosszú, 25 méter széles és 14 méter magas barlangtermet most színházi előadások megtartására tették alkalmassá. Szombaton már sor is került az első bemutatóra: Ghelderode Vörös mágia című darabját adta elő az alkalmi társulat, melynek érdekessége: valamennyien szegedi egyetemisták voltak egykor. A barlangszínházban egyébként nincs belépő; a bejáratnál elhelyezett perselybe ki-ki annyit dob be, amennyit a pénztárcája megenged.

Ígéretes próbálkozás

Mágia a Szelim-barlangban

A hírverés szinte csak plakátokra korlátozódott. A buszmegállóban szédelő papíron morbid grafika. Előterben akasztófa dögkeselyűvel, öreg néne biciklivel, leselkedő gyilkos törrel. Háttérben disznótetem és sötétlő felhők. Michel de Ghelderode Vörös mágija a Próbátársulat előadásában, bizonyára jó adag akasztófahumorról — következtethetünk.

Az út városunk barlangszínházába nem volt mindennapi. Viharos erejű szellőkések, meredek lépcsők kedvét szegték a kevésbé elszánt vállalkozónak. Volt, aki az utolsó tereprész előtt fordult vissza, meglátva a kötélkorlátot. Pár méternyi balesetveszélyes szakasz után azonban előtűnt Thália épp felszentelődő, új temploma.

A barlang hamisítatlan középkori hangulatot árasztott. Gyertyák égtek a falak tövében. Színpad nem volt, csak kő és homok. Sejtelmes fény, korhű jelmezek és tárgyak, díszletként pedig naplemente. Igazi, szabadtéri naplemente.

Az előadás részévé vált lassan minden és mindenki. A Vörös mágia betöltötte a rendelkezésére álló teret és időt. Másfél órányi szerelem, vér és halál, az aranyért, az arany körül. Aktuális darab.

A nézők a szél, a hideg, a kisebb homokviharok ellenére helyükön maradtak: kétszáz embert babonázott meg a szegedi társulat. Nem számítottak ennyi érdeklődőre. Fél órával a kezdés előtt már megteltek a fapadok, később a távolabbi köveken sem volt hely. Beléptidíjat mindenki tetszése szerint fizetett. Meglepetésre főleg fiatalok és gyerekek jöttek nagy számban. Utóbbiaknak emlékezetes kirándulás, tizanhát éven felül viszont művészi élmény volt ez a szombat este. (A csillogó aulák sznobjai nem képviseltették magukat, ennek köszönhetően tisztább volt a levegő.)

A színészek fő célul a hitelességet választották. Alázattal közelítettek a darabhoz, és néhol intimitást vittek a játékba. Nem mindig vált előnyükre. Mégis dicséret illeti őket, mert átlépték saját árnyékukat, igényesen szórakoztattak. Vállalták a különösen nehéz körülményeket, felül-emelkedtek az éretlen megnyilvánulásokon, és a közönséget magukkal tudták ragadni. Ma talán ez a legfontosabb.

A szervező, *Boros Tibor* szerint jövő nyáron egész évadot hozhatnak a Szelim-barlangba. A barlangot, mint természeti értéket tiszteletben tartják, szó sincs átépítésről. Reméljük, hogy a pompás kezdetet ugyanilyen folytatás követi, aki pedig kihagyta a mostani előadást, jöjjön el jövőre!

- tán -

**ÚJ
HON**

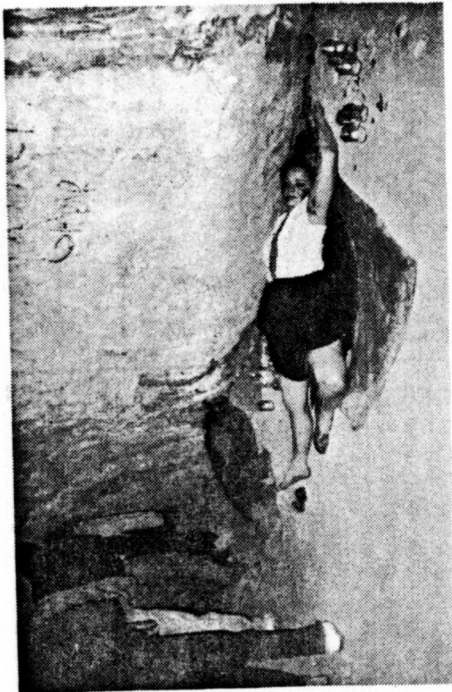
1991. szeptember 20.

Barlangszínház No. 1.

"Egy kicsiny országban semmi sem nemzeti, sem a hadserege, sem a technika, sem a tudománya, sem a gazdasága, ez mind olyan, mint más nemzeteké — csak a kultúrája, a nyelve nemzeti. S most a kisebbségben élő magyarokat hivatalosan arra biztatják, őrizzék meg magukat — az anyaországban pedig a nemzeti kultúrát sorvasztják, szellemi műhelyeit átadják, szellemi szétverik. Túlzás volna egységes, örökös fogalmat feltelezni emögött. Van kapkodás, ügyetlen jóakarati, idealista megfeszülés, koncepcióhiány, sok minden, ami e zűrzavarból következik, ezt nemigen nevezhetném más-

képp, mint lelki leépülésnek, szellemi züllesztésnek". Mélységesen egyetérték Spiró György gondolataival, a magam kis frontján vívom én is a harcomat színházunk, a *Próbatársulat* létezéséért, darabjaink játszhatóságáért.

Úgy érzem, szeptember 7-i "próbalkozásunk" a Szelim-barlangban *Ghelderode: Vő-előadásával* Tatabánya érdeklődését felkelthette volna, s azóta várom, ísem, hátha valahol leiródik az előadásról egy-két szó, akár kritikus, akár elismerő szavakkal. Hiába vártam. Mint ahogy hiába kilincseltem a városnál támogatásért a színház megszületéséért. Nincs rosszabb, mint az elhallgatás.



Ez rosszabb a bukásnál, mert meg nem történte teszi az eseményeket. Azt hittem, hagyományt teremtünk, azt hittem, azt mondják, ez jó, jövőre én is esélyes vagyok, talán elmarasztalnak, közönyre nem számítottam.

Szűzötben ember nézte végig aznap a Szelim-barlangban fázva a hidegtől, átkozva a viharos szelet a középkori "aranycsinálás" korában játszódó tragikomédiát, a sötét középkort idéző véres harcot az aranyért, a gazdagságért, mely harc során nem kímélődött az erény, a tisztesség, a becsület. A harc az aranyért mindenki számára a halálhoz vezető út volt.

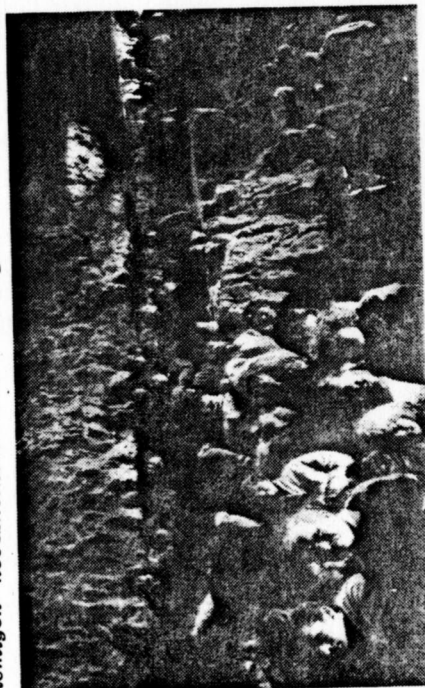
Tudom, nem teremtetünk tökéletes technikai körülményeket a játéknak, tudom, néha elnyomta a szí-

nészek hangját a süvítő szél, tudom, néhol döccent az előadás ritmusa.

De hiszek a színházban, hiszek ennek építő erejében, hiszem, hogy örömet és bánatot is adhatok a színház eszközeivel, hiszem, hogy a játékok során elfelejtjük saját harcunkat saját aranyunkért, saját korunkban...

Hiszek és hisznek még páran velem együtt, akik látva mostani "próbalkozásunkat, máris felajánlották segítségüket — a Gerecsei TK faanyagot biztosít a lépcsőhöz, a Mágnesok Kft. a szerelést vállalja fel, a Ságvári DSE pénzt és dolgozó kezeket ajánlott fel, a Próbatársulat pedig három új darabját.

Lehet, hogy jövőre *Tatabányai Nyári Játékok* lesz? Schmidt Magda



7. KUTATÓTÁBOROK

Az 1991. évben a rendszeres hétvégi munkatúrák mellett három - egyenként 8, 9 és 5 napos - kutatótábort szerveztünk. Előzetes munkatervünktől eltérően - a körülményekhez rugalmasan alkalmazkodva - mindhárom tábor munkaprogramja a Nagy-Pisznice barlangjainak kutatása volt.

Tavaszi kutatótábor - Nagy-Pisznice, 1991.márc.31.-ápr.7.

A táboron Egyesületünk 8 tagja és 4 vendégkutató vett részt, a létszám átlagosan 6 fő/nap volt.

A tábor programja és eredményei:

- A Pisznice-barlang NY-i ágában megkezdük a felső járat teljes feltárását. A járat kezdeti szakaszából nyíló kis mellékfülkéből újabb összekötő-aknácskát tártunk fel az alsó és felső szint között.
- Próbabontásaink eredményeként feltártuk a Pisznicei Kanyon-barlangot, a Pisznicei Gyökeres-barlangot és a Pisznicei Rókás-fülkét. Az új barlangok alapidokumentációját elkészítettük. A három kis üreg együttes hosszúsága 11,5 m.
- A tervezett végponti bontás előkészítéseként megkezdük a Pisznicei Szúnyog-folyosó kuszodájában a talpszint süllyesztését.
- A "Kosztics-féle nagy dachsteini mészkőfejtő kürtőjé"-nek kibontásával tisztáztuk, hogy az üreg jelenleg nem éri el a barlangméret minimumát.
- Elvégeztük a terület barlangjaiban éppen esedékes de-nevérszámlálásokat és klimaméréseket.
- Elláttuk a Nagy-Pisznice fokozottan védett területének természetvédelmi őrzését. Az őrház környékét rendeztük, az itt található szemetet összegyűjtöttük és elszállítottuk.
- A Pisznice-barlangban és a Pisznicei-zsombolyban 10 fő részére túravezetést biztosítottunk.

Nyári kutatótábor - Pusztamarót, 1991. aug. 3-11.

A táboron Egyesületünk 10 tagja és 8 vendégkutató vett részt, a létszám átlagosan 13 fő/nap volt.

A tábor programja és eredményei:

- A Pisznicei-zsombolyban 6 napig folyt bontás. Eltávolítottuk a vízszintes járat elején lévő nagy kőtömböket, 2,5 m hosszúságban 1,5-2 m-rel süllyesztettük a kuszoda talpszintjét.
- Próbabontásaink eredményeként feltártuk a Pisznicei Pihenő-odut és a Pisznicei Rózsás-fülkét. Az új barlangok alapidokumentációját elkészítettük. A két kis üreg együttes hosszúsága 5,3 m.
- A pusztamaróti kutatásvezetői tanfolyam résztvevőinek próbabontását folytatva 2,5 m mélységig feltártuk a Förtési Szendvics-barlangot. Az új barlangocska alapidokumentációját elkészítettük. További két förtési próbabontásunk nem járt eredménnyel.
- Ellenőriztük a környező terület közel 80 üregét, elvégeztük az itteni lezárt barlangok esedékes műszaki karbantartását.
- A Pisznice-barlangban 14 fő részére túravezetést biztosítottunk.

Téli kutatótábor - Nagy-Pisznice, 1991. dec. 27-31.

A rövid téli táboron Egyesületünk 4 tagja és 1 vendégkutató vett részt, a létszám állandó, 5 fő/nap volt.

A tábor programja és eredményei:

- Befejeztük a Pisznice-barlangban a NY-i ág felső járatának teljes feltárását. Az alsó járatot rendeztük, kitisztítottuk.
- Befejeztük a Pisznicei Határ-barlang és a Pisznicei Szeglet-barlang felmérését.
- Elvégeztük a terület barlangjaiban éppen esedékes de-nevérszámlálásokat és klimaméréseket.

Tavaszi és téli kutatótáborainkon a szállás megoldásában nagy segítséget jelentett a Gerecsei Tájvédelmi Körzet pisznicei természetvédelmi őrházának használata. Így a meglehetősen zord időjárási körülmények között is kiválóak voltak a táborozási körülmények. E szálláslehetőség kihasználásával megszűnt a terület kutatásának időnyjellege, már a téli időszakra is szervezhetünk komolyabb munkaprogramot.

Nyári kutatótáborunkat a hagyományos táborhelyen, Pusztamaróton rendeztük meg. A közeli gyermektábor vezetőinek jóvoltából a tábort sikerült nagymértékben komfortizálni, mivel megoldódott a folyamatos villany és víz-ellátás. A napi egyszeri főttételt /"estebéd"/ is innen szereztük be - meglepően méltányos áron. A központi sátrat /konyha-étkező-klub-stb./ a tatai Megalodus Barlangkutató és Geológiai Szakcsoport bocsájtotta rendelkezésünkre, s az esztergomi Balassa Bálint Múzeum Barlangkutató Csoportja is jelentős műszaki segítséget /agregátor, egyéb eszközök/ nyújtott. Így a kutatóházunkból ellopott felszerelésünk hiánya nem okozott fennakadást, a tábort sikerült zökkenőmentesen lebonyolítani.

Nagy öröm és jóleső érzés volt, hogy több régi, ma már nem aktív vagy máshol tevékenykedő kutatótársunk mellett ismét körünkben üdvözölhettünk néhány olyan vendégkutatót is, kiket még az 1990. évi MKBT központi tábor során "fogott meg" a Pisznicai-zsomboly. Munkahiányra most sem panaszkodhattak ...

Táboraink mindhárom esetben az előzetesen tervezett munkaprogram elvégzésével, balesetmentesen, jó hangulatban zajlottak le. Így tervezzük jövőre is.

8. TURÁK

Az 1991. évben - hasonlóan az előzőekhez - túrázásra, kirándulásra kevés idő, mindössze 7 túranap jutott. Ez az Egyesület által hivatalosan nyilvántartott és támogatott túrákat jelenti. E hét nap gyakorlatilag egy 2 napos hazai kirándulást /Barlangnap/ és egy 5 napos romániai túrát takar. E mellett tagjeink egyénileg vagy más csoporthoz csatlakozva több utat is szerveztek. Röviden ezekről is beszámolunk.

8.1. Kisebb hazai és külföldi kirándulások

1991. június 29-30-án az MKBT jávorkúti Vándorgyűlésén /a Barlangnapon/ 5 tagunk vett részt. Túráltunk a Létrás-tetői-barlangban, több felszíni kiránduláson ismerkedtünk a Bükk Nagy-fennsíkjának szépségeivel. E rendezvényen vettük át a Cholnoky-pályázat I. díját. Utban hazafelé kis kitérőt téve felkerestük a lillafüredi Szent István- és Anna-barlangot is.

Kisebb egyéni túrákon az év folyamán több tagunk járt a Mátyás-hegyi-barlangban, a Pál-völgyi-barlangban és a Szemplő-hegyi-barlangban.

Két tagunk nagyobb észak-európai útjáról hazatérőben Ausztriában a Salzburg-közeli Eisriesenwelt-et is meglátogatta.

Hagyományos tatabányai gyűjtőhelyeinken kívül több kisebb ásvány- és ősmaradványgyűjtő túrát tettünk Gántra, valamint a csordakúti, a bajnai és a mogyorósbányai kútféjtésekre.

Az 1991. évi "Gerecse 50" teljesítménytúrát két tagunk járta végig a szintidő alatt.

8.2. Az 1991. évi romániai túra

Az 1991. május 1-5. között lebonyolított túrán 4 egyesületi tagunk és 1 vendégkutató vett részt. Az út célja ismerkedés volt a Bánát karsztvidékeivel és a helyi kutatókkal, az esetleges együttműködési lehetőségek és közös kutatási témák felmérése, megbeszélése. A kinttartózkodás alatt útikalauzunk, házigazdánk, tomácsunk Göpfrich Károly volt, kivel még az 1990. évi MKBT táboron kötöttünk barátságot.

Az út eseményei dióhéjban:

- Végigjártuk a Duna-szoros nagy részét majd túráztunk a Berzeasca-völgyben. Az idő rövidege miatt sajnos a Zamonita-barlangot már nem tudtuk felkeresni.
- Kirándultunk a Ménes-völgyben és behatóan tanulmányoztuk a Bigär-forrás mögött feltételezett barlangrendszer feltárási lehetőségeit. Véleményünk szerint a barlang a forrás felől a mederszint jelentős mértékű mélyítésével létrehozott vízszintcsökkentéssel érhető el. Ez a mi lehetőségeinket meghaladja.
- Túráztunk a Pestera de la Captare-ban, a barlangot teljes hosszúságában bejártuk.
- Kirándultunk a Buhui-völgyben, majd egy rövidebb és egy hosszabb túrát tettünk a Buhui-barlangban. A nagy víz és felszerelésünk hiányosságai a teljes bejárást nem tették lehetővé.
- Kirándultunk a Caras-patak völgyében. A rendkívül szép vadregényes szurdokot kb. fele hosszúságában jártuk be.
- Utban hazafelé Ocna de Fierben megtekintettük a nemzetközileg is híres Gruescu-féle ásványgyűjteményt.

Bár élményekben és tapasztalatokban jelentősen gazdagodva értünk haza, meg kellett állapítanunk, hogy a rendszeres bánáti utakat sem időnk rövidege, sem anyagi lehetőségeink egyenlőre nem engedik meg.

9. MENTÉSI KRÓNIKA - 1991.

Az 1991. év folyamán barlangi mentésre két riasztást kaptunk, ezek közül is az egyik szerencsére csak vaklármának bizonyult.

1991. január 26-án a késő esti órákban kaptuk a telefonhírt, hogy három fiatal fiú még nem érkezett haza, s a szülők tudomása szerint a Keselő-hegyi-barlangba indultak túrázni. Egyesületünk és a KÜLKER SC 2-2 tagját sikerült percekben belül riasztani. A helyszinre indulás pillanataiban jött az újabb telefon: a fiúk hazaértek, nem barlangban voltak. Az eset - a feleslegesnek tűnő készülődés ellenére - jó próbának bizonyult. Bár mindig így lenne !

1991. február 25-én a koradélutáni órákban a Tatabányai Fiúnevelő Otthon 6-8 fiatal lakója a Veres-hegyi-barlangot látogatta meg. Egyikük figyelmetlenség következtében a Fehér-teremből meredeken lefelé induló járatba zuhant. Szerencsére súlyos sérülés nem történt, de mentésre volt szükség. S szerencse a szerencsétlenségben, hogy a hegyről a városba tartó kétségbeesett fiúkra Kennesey Ferenc tagtársunk felfigyelt, s értesülve a történetekről, azonnal riasztotta a mentőket és a rendőrséget, a telefonon utolérhető helyi barlangkutatókat, majd közvetetten a Területi Szervezet éppen Tatán ülésező vezetőségét. Ezt követően az érkező mentőket és tűzoltókat a barlanghoz kalauzolta. A gyors riasztásnak köszönhetően a baleset után alig 1,5 órával a sérültet már kórházba szállították. Ez - a gyors riasztás mellett - elsősorban a szinte percekben belül a helyszinre érkező helyi kutatók szakszerű beavatkozásának köszönhető. A mentés utolsó fázisába Juhász Márton és Tolnai András tagtársaink is bekapcsolódtak.

10. EGYESÜLETI ÉLET

Egyesületünk tevékenységében az 1991. évben tagként 12 fő vett részt. A tagsági mód szerinti megoszlás:

rendes tag:	7 fő
ifjúsági tag:	1 fő
pártoló tag:	4 fő

A tagok mellett több érdeklődő, szimpatizáns is rendszeresen megjelent rendezvényeinken. Jelentős segítséget nyújtottak kutatómunkánkban, közreműködésük hiánya többször is alapvető működési zavarokat okozhatott volna. Velük kiegészítve az Egyesületben ez évben gyakorlatilag 24 fő tevékenykedett.

Korábbi tagjaink közül év közben tagságát egyéb elfoglaltsága miatt megszüntette, ill. másik kutatócsoportba lépett át Major Miklós, Pataki Károly, Pusztai Zoltán, Vers András és Vers Judit, összesen 5 fő.

Az aktivitás teljes hiánya és a tagdíjbefizetés elmaradása miatt Csengeri Sándor, Csille János, Csizmadia Ildikó, Hufnágl Attila, Kéri Rozália, Lengyel Éva, Rozman Gábor és Schrenk Béla, összesen 8 fő tagságát visszamenőlegesen 1991. január 1-vel az Egyesület szüntette meg.

1991-ben csatlakozott az Egyesülethez - egyenlőre próbaidősként, segítőként - Csiki Zoltán, Farkas Zsuzsa, Fodor Sándor és Göpfrich Károly, valamint régebbi, hosszabb-rövidebb ideig nem tevékenykedő tagjaink közül Oldal György, Vendégh Árpád és Vörös Gábor, összesen 7 fő.

A taglétszám ilyen drasztikus mértékű csökkenésének összefüggéseit a későbbiekben részletesen elemezzük.

Az egyesületi tagok és a rendszeres segítők részvétele az 1991. évi rendezvényeken:

név	tagsági mód	klub	túra	munka túra	össz.
Christián István	rendes	15	-	21	36
Csiki Zoltán	segítő	6	-	7	13
Farkas Zsuzsa	segítő	17	-	6	23
Fodor Sándor	segítő	2	-	6	8
Göpfrich Károly	segítő	4	2	15	21
Juhász Márton	rendes	46	7	72	125
Juhászné Osvát Zsuzsa	rendes	10	-	8	18
Kenessey Ferenc	rendes	6	-	10	16
Major Miklós	segítő	-	-	9	9
Oldal György	segítő	1	-	13	14
Ordacsi Zoltán	ifjúsági	33	2	23	58
Petaki Károly	segítő	-	-	9	9
Pál Ferenc	pártoló	8	-	2	10
Puskás György	rendes	45	5	28	78
Puskás Sándor	rendes	46	5	45	96
Szekér Izabella	pártoló	2	-	5	7
Szücs László	segítő	5	2	2	9
Tolnai András	rendes	30	7	22	59
Tolnai Andrásné	pártoló	2	-	4	6
Vendégh Árpád	segítő	6	-	1	7
Vers András	segítő	-	-	9	9
Vers Judit	segítő	2	-	1	3
Vörös Gábor	segítő	18	-	15	33
Zöld Gabriella	pártoló	1	-	-	1
<u>összesen:</u>		305	30	333	668

Az 1991. évi egyesületi rendezvények megoszlása:

- klubfoglalkozás 47 alkalommal, összesen 305 résztvevővel,
- túra 7 alkalommal, összesen 30 résztvevővel,
- munkatúra 76 alkalommal, összesen 333 résztvevővel.

Klubfoglalkozásainkat továbbra is a tatabányai Munkásotthonban rendeztük, hetente csütörtöki napokon 18 órai kezdettel. Sajnos a tavaly félévtől kialakult állapot állandósult, az esetek többségében nem volt helyiségünk, rövid megbeszélésekre csak a folyosón nyílt lehetőség. Ilyen körülmények között komolyabb rendezvények szervezésére, előadók meghívására, stb. gondolni sem mertünk. A helyzet december elején részben rendeződött: az ugyancsak a Házban működő Nyugdíjas Klub jóvoltából a csütörtöki estéken állandó teremhez jutottunk. A Munkásotthon működési nehézségei, várható átalakulása /privatizálása/ miatt a jövő meglehetősen bizonytalan.

Munkatúránk száma az előző évekhez képest ugyan jelentősen csökkent, de hatékonyságuk fokozódott. A kis létszámigényű dokumentációs és adatgyűjtő túrák szervezése, lebonyolítása általában nem okozott nehézséget, de a nagyobb munkák és a kutatótáborok során már sokszor nélkülözhetetlen volt rendszeres segítőink részvétele. Az Egyesület magját alkotó 6-10 fős "törzsgárda" terhelése továbbra sem enyhült. A létszámproblémák ellenére terveinket idén ugyan még meg tudtuk valósítani, de ha a helyzet e téren nem javul, kutatási tevékenységünk intenzitását kénytelenek leszünk csökkenteni.

Az Egyesület tevékenységének irányítását az 1991. évben is két vezetőségi tag, Juhász Márton elnök és Tolnai András gazdasági titkár látta el. Ezt a folyamatos munkakapcsolat és az aktív tagsággal történő rendszeres egyeztetés tette lehetővé. Az egyesületi ügyek intézése zökkenőmentesen megtörtént.

Az Egyesület 1991. évi közgyűlésére - többszöri időpontmódosítás után - 1992. január 16-án került sor. Ezen az alábbi határozatok születtek:

- A tagság elfogadta az Egyesület 1992. évi munkatervét és gazdálkodási tervét.
- A tagság előzetesen elfogadta az 1991. évi szakmai tevékenységről készített elnöki beszámolót. Tudomásul vette, hogy az anyag végleges formában 1992. február 15-ig, az MKBT Cholnoky-pályázat beadási határidejéig készül el.
- A tagság elfogadta az Egyesület 1991. évi gazdálkodásáról összeállított gazdasági titkári beszámolót.
- A Közgyűlés az Egyesület elnökének és gazdasági titkárának megbízatását további egy évvel meghosszabbította, ugyanakkor úgy döntött, hogy a főtitkári és szakmai titkári tisztség továbbra is betöltetlen marad.
- A Közgyűlés 5 főnek az Egyesületből történt kilépését tudomásul vette, további 8 fő tagsági viszonyát az aktivitás teljes hiánya és a tagdíjbefizetés elmaradása miatt 1991. január 1-vel visszamenőlegesen megszüntette.
- Az Egyesület gazdálkodási szabályzatát a Közgyűlés 1992. január 1-i határidővel az alábbiakkal egészítette ki:
Az Egyesület azon rendes, ifjúsági és pártoló tagjainak, kik a Magyar Karszt-és Barlangkutató Társulatnak is tagjai s egyesületi tagdíjukat a tárgyév február végéig befizették, MKBT tagdíjukat az Egyesület fedezi. Az esetleges tagdíjkülönbözet rendezése a tagokra hárul.
- A Közgyűlés a Magyar Karszt-és Barlangkutató Társulat választmányába csoportképviselőként Tolnai Andrást delegálja.

Az előzőekben már vázolt létszámprobléma, a tagok aktivitásának csökkenése, ill. több tagunk lemorzsolódása nagyrésztben a Keselő-hegyi kutatóházunkkal kapcsolatos események következménye. A kutatóház - melyhez 1989-ben még oly nagy reményeket fűztünk, s 1990-ben még reménykedtünk - 1991-ben gyakorlatilag semmivé lett. A védelmi munkák ellenére a házat "csontüressé" kirabolták, s már a védőrácsok, ablakok, sőt az ablakkeretek is prédává váltak. Rendszeres ellenőrzéseink hatástalanok maradtak. Volt rá példa, hogy a rendőrséggel közösen tettenért fosztogató másnap már folytathatta "munkáját". Az év közepén tagságunk úgy határozott, hogy feladjuk a szélmalomharcot, melyet sem idővel és energiával, sem anyagiakkal nem bírunk tovább. Részletes felmérésünk alapján a kutatóházból ellopott, vagy ott barbár módon megsemmisített anyagaink, felszereléseink értéke meghaladja a 300.000.-Ft-ot. Szerszám és anyagkészletünkben gyakorlatilag csak az egyes barlangi munkahelyeken deponált kevés kéziszerszám maradt. A ház teljes berendezése, tábori eszközeink, kollektív mászófelszereléseink, stb. teljesen megsemmisültek.

A ház rendbetételére, fejlesztésére fordított rengeteg munka kárba veszte, az elképzelt kutatóbázis illúziójának szertefoszlása - tulajdonképpen nem meglepően - negatív morális bombaként hatott. A tagság jelentős részének lelkesedése a mélypontra zuhant, s ennek következményeit a mai napig sem tudtuk kiheverni.

Ha ehez még hozzátesszük a klubrendezvényeinkkel kapcsolatos problémákat, valamint a gazdasági helyzet romlását, mely tagjainkat nem barlangászkozásra, hanem túlmunkákra ösztönzi, nem csodálkozhatunk a jelenlegi állapoton.

Egyesületünk gazdasági helyzete még viszonylag stabilnak mondható, bár az 1991. évet negatív egyenleggel zártuk.

1991. évi bevételek:

Áthozatal az 1990. évről	48.820,- Ft
Tagdíjak	
- rendes tag /7 fő/	2.100.-
- ifjúsági tag /1 fő/	150.-
- pártoló tag /4 fő/	800.-

tagdíjak összesen	3.050.-
Cholnoky-pályázat I. díja	10.000.-
KTM- Természetvédők Szövetsége tábori támogatása /pályázat/	10.000.-
Szerződéses munkák	140.000.-
OTP kamatjóváírás	425.-

összesen:	<u>212.295.-Ft</u>

1991. évi kiadások:

Kutatási anyag, eszköz, szerszám, felszerelés beszerzése	5.661.-
Anyagszállítási költségek	3.600.-
Munkatúrák utiköltsége	127.806.-
Túrák, tanulmányutak költsége	18.542.-
Dokumentációs /fotó, stb./ kiadások	12.315.-
Kutatótáborok, nagyobb munka- túrák élelmezése	15.827.-
Szakkiadványok vásárlása	2.071.-
Működési költségek	1.053.-

összesen:	<u>186.875.-Ft</u>
Egyenleg /átvitel az 1992. évre/:	<u>+ 25.420.-Ft</u>

Az 1991. évi szerződéses munkák részletezése:

Munka megnevezése - megrendelő	Bevétel
<p>A Nagy-Pisznice fokozottan védett területének természetvédelmi őrzése, a területen fészkelő védett madárfajok zavartalan költésének biztosítása - BTI</p>	78.000.-Ft
<p>A Gerecse-hegység barlangjaiban 1991-ben végzett téli és nyári denevérszámlálások dokumentációja - BTI</p>	22.000.-Ft
<p>A Gerecse-hegységben található lezárt barlangok 1991. évi természetvédelmi gondozása - BTI</p>	40.000.-Ft
<p>ÖSSZESEN:</p>	<p><u>140.000.-Ft</u></p>

A Magyar Karszt-és Barlangkutató Társulatnak az 1991. évben Egyesületünkől 10 fő volt a tagja. A Választmány munkájában Juhász Márton választott tagként, Tolnai András csoportképviselőként vett részt. Az 1991. november 30-i társulati tisztújító küldöttközgyűlés Juhász Mártont elnökségi taggá választotta, a Választmányban csoportképviselőnk továbbra is Tolnai András.

A Társulat rendezvényeibe és mindennapi munkájába lehetőségeink szerint igyekeztünk rendszeresen és aktívan bekapcsolódni. Juhász Márton tevékenyen közreműködött az Oktatási és Közművelődési Bizottság, valamint az Alapszabálymódosító Bizottság munkájában.

Az 1991. évi jávorkúti Barlangnapon Egyesületünket 5 fő képviselte.

A Társulat Észak-dunántúli Területi Szervezetének tevékenységébe már közelebbről is bekapcsolódtunk. A Szervezet elnöki teendőit Juhász Márton tagtársunk látta el, s a vezetőség munkájában Tolnai András is rendszeresen részt vett.

A Területi Szervezet a bajóti Öreg-kőn megrendezett kollektív kutatótáborán 2 tagunk vett részt, a táborvezetői teendőket Juhász Márton látta el.

Közreműködtünk a Területi Szervezet és az MKBT Oktatási és Közművelődési Bizottsága által közösen megrendezett pusztamaróti kutatásvezetői tanfolyam előkészítésében és lebonyolításában. A tábor technikai vezetője, egyben a tanfolyam egyik előadója Juhász Márton volt. A tábori ügyeletet /konyha, stb./ - a résztvevők nagy megelégedésével - Juhászné Osvát Zsuzsa látta el.

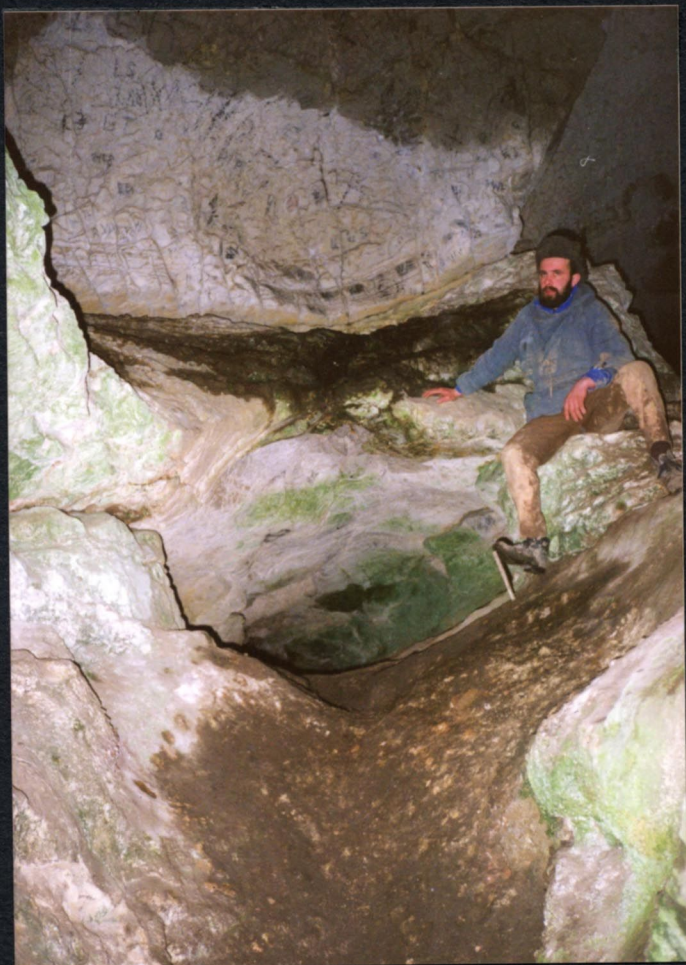
1991. december 19-én klubunkban rendeztük meg a Területi Szervezet tisztújító közgyűlését, egyben évváró klubestjét. A Közgyűlés a Szervezet elnökének a következő időszakra is Juhász Mártont választotta meg, Tolnai András a vezetőség tagja.

A már részletesen ecsetelt nehézségek, problémák mellett - szerencsére - azért némi öröm is akadt, hiszen ebben az évben elismerésben sem volt hiány:

- Az 1990. évi társulati központi kutatótábor megszervezésében és lebonyolításában kifejtett munkájáért az MKBT 1991. április 20-i küldöttközgyűlésén Juhász Márton és Tolnai András oklevelet és könyvjutalmat vehetett át.
- Csoportvezetői tevékenységéért az MKBT 1991. november 30-i küldöttközgyűlésén Juhász Márton oklevelet és könyvjutalmat kapott.
- Végül, de nem utolsósorban: 1990. évi jelentésünkkel a Cholnoky Jenő-pályázaton ismét /megosztott/ I. helyezést értünk el.

Munkánkat hasonló sikerek reményében folytatjuk.

FOTÓDOKUMENTÁCIÓ

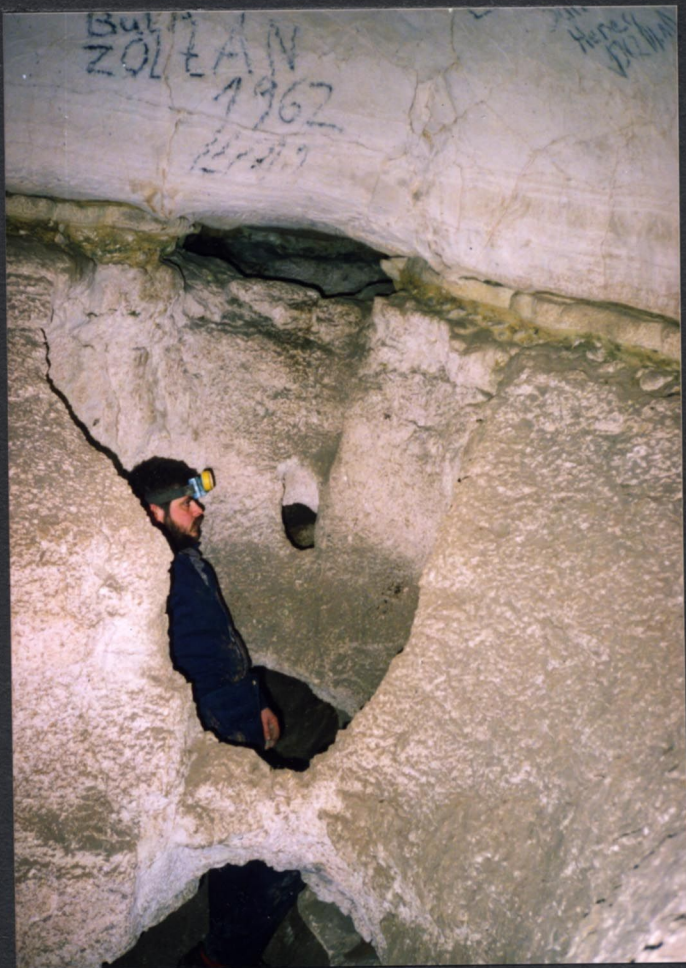


PISZNICE-BARLANG
4650/1.
A NY-i ág felső járatának be-
járati szakasza



PISZNICE-BARLANG
4650/1.
Részletek a NY-i ág felső
járatából

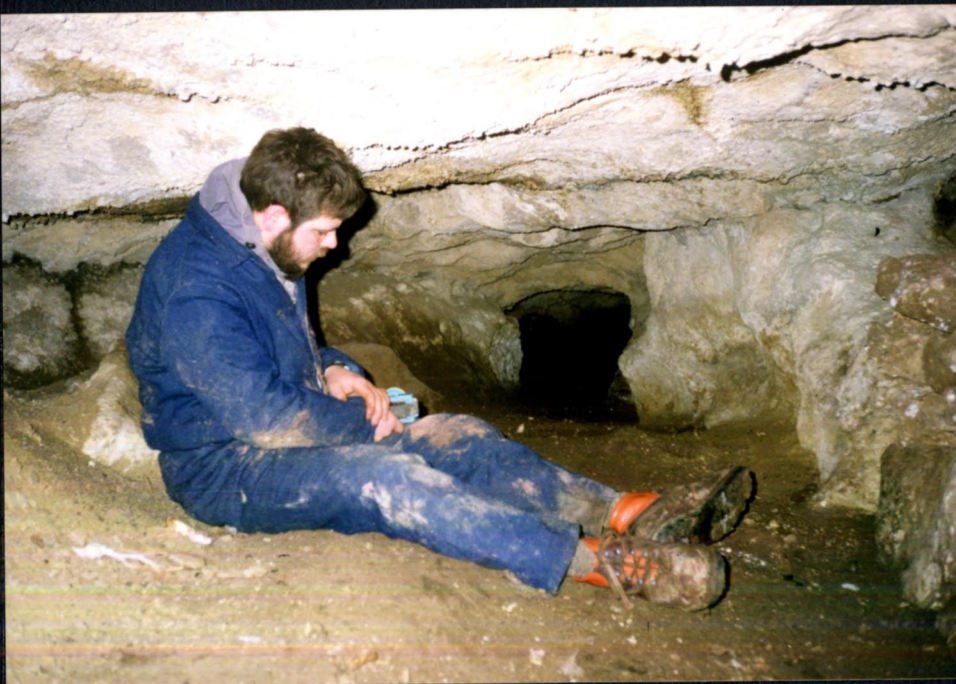




PISZNICE-BARLANG
4650/1.
Gömbfülkekapcsolódások a NY-i
ág felső járatában



PISZNICE-BARLANG
4650/1.
Részletek a NY-i ág alsó
járatából





PISZNICEI HATÁR-BARLANG
4650/
A bejáratnál folyosó és
a Kuszoda-ág kezdete



PISZNICEI SZEGLET-BARLANG
4650/
Részletek a bejáratiból szakaszból





PISZNICEI HATÁR-BARLANG
4650/
Részletek a Kráter-teremből





PISZNICEI PIHENŐ-ODU
4650/
Bejárat

PISZNICEI RÓZSÁS-FÜLKE
4650/
Bejárat



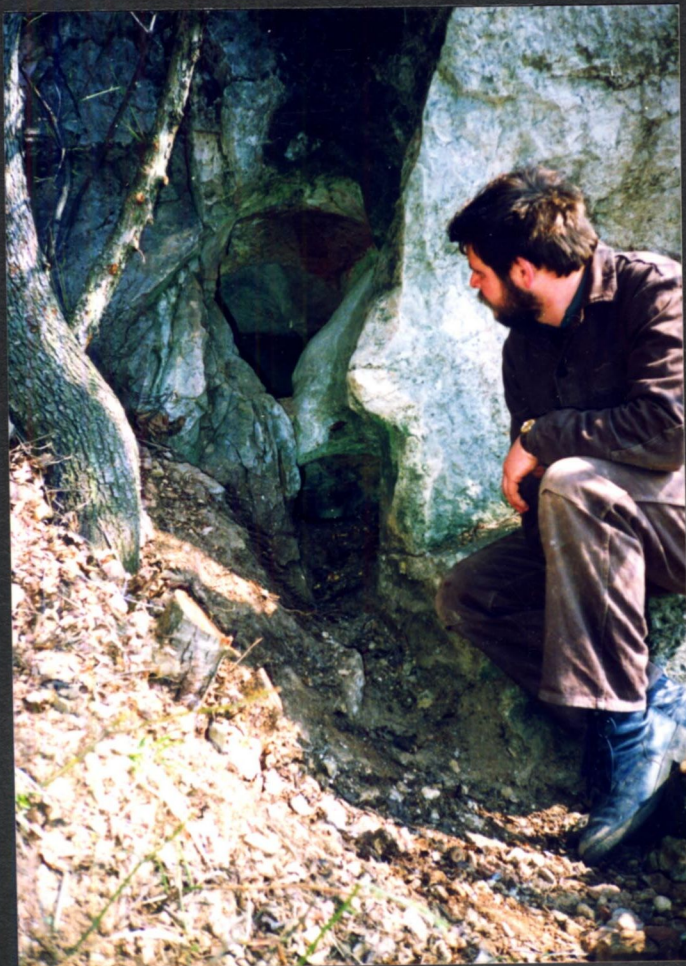
PISZNICEI SZEGLET-BARLANG
4650/
Jellegzetes kuszodaszelvények



A "Kosztics-féle nagy dachsteini mészkőfejtő kürtője" - ma

PISZNICEI RÓKÁS-FÜLKE
4650/

Bejárat



PISZNICEI GYÖKERES-BARLANG
4650/
Bejárat



PISZNICEI KANYON-BARLANG
4650/
Bejárat



FÖRTÉSI SZENDVICS-BARLANG
4650/
Bejárat





PISZNICEI-ZSOMBOLY: a vízszin-
tes szakasz bontása



PISZNICEI-ZSOMBOLY: a vízszin-
tes szakaszban feltárt kitöl-
tésszelvény



BÁNYA-HEGYI-ZSOMBOLY
4621/802
Bejárat



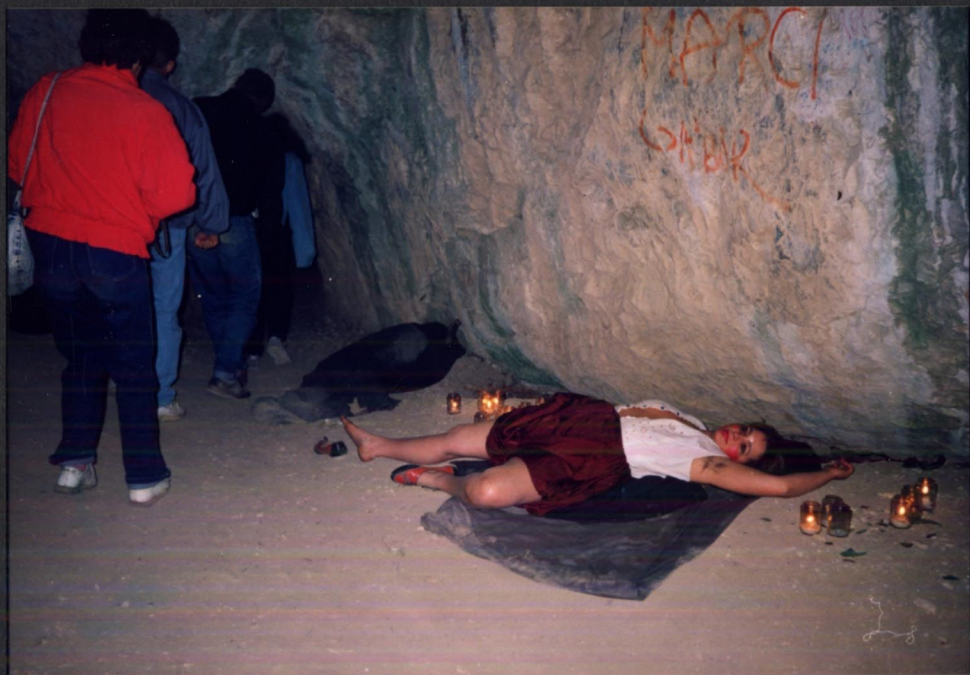
SZELIM-LYUK: az 1991. szeptem-
ber 7-i színházi előadás néhány
kiragadott pillanata



KÁLVÁRIA-HEGYI 1.sz. BARLANG
4610/
Bejárat

KÁLVÁRIA-HEGYI 2.sz. BARLANG
4610/
Bejárat







KÁLVÁRIA-HEGYI-KŐFÜLKE
4610/
Bejárat

KÁLVÁRIA-HEGYI FELSŐ-BARLANG
4610/
Bejárat



BAJÓTI 2.sz. KŐFÜLKE
4661/
Bejárat

BAJÓTI 1.sz. KŐFÜLKE
4661/
Bejárat
/Hazslinszky T. felvétele/



BAJÓTI 3.sz. KŐFÜLKE
4661/
/Hazslinszky T. felvételei/



ÖREG-KŐI 1.sz. RÓKALYUK
4661/
Bejárat



ÖREG-KŐI 2.sz. RÓKALYUK
4661/
Bejárat



ÖREG-KŐI 3.sz. RÓKALYUK
4661/
Bejárat