

OKTH  
Barlangtani Intézet  
92/12  
Könyvtára

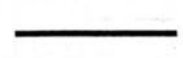
„Meteor” Természetbarátok  
Turista Egyesülete

Budapest



**STUDENT**  
**SPELEOALPIN GROUP**

1991



1992

A BARLANGKUTATÁS SPOR TALAPÚ, EMBERFORMÁLÓ,  
KÖZÖSSÉGBEN VÉGZETT TUDOMÁNYOS TEVÉKENYSÉG !

Tartalomjegyzék

Összefoglalás	1. oldal
Csoportélet	2. "
Feltáró tevékenység	7. "
Budai-hegység	
Pilis- "	
Alsó-hegy	
Dusa-barlang	14. "
Új barlangok a Pilisben	18. "
Fehér-szikla	
Háromszázgarádics	26. "
Fekete-hegyi-barlang	34. "
Hungária Expedíciók	37. "

A beszámoló összefoglalása

Ez a kétéves beszámoló az 1990-es éveket követő, 1991. és 1992-es évről szól. Így számos, az előző beszámolóknak már ismertetett részletekre nem térek ki, csupán jelzem. Az egyes térképek és dokumentációs mellékletek ismételt közlését szintén mellőzöm. Csúpán azokra térek ki részletesen, ahol említésre érdemes esemény történt. A beszámoló első részében csoportom életével és működésével foglalkozom. A feltáró és kutató tevékenységekre területileg szétbontva térek ki. Az ismertetéseket számos melléklettel /terepvázlatok, térképvázlatok, fotók, adatok stb./ egészítettem ki. Ezt a beszámolót is, úgy mint az összes előző többi magam készítettem, ahogy ez a fogalmazásból is kiderül.

Budapest, 1993. február 1.

Krekács Károly

STUDENT szpeleoalpin csoport

### Csoportélet

A METEOR Természetbarátok Turista Egyesülete Barlangkutató Szakosztályának (vez. dr. Dénes György) STUDENT Szpeleoalpin csoportja az 1991-92-es években továbbra is nagy aktivitással vett részt a szakosztály tevékenységében. Az immár hagyományos "HUNGÁRIA" Expedíciók mellett évente több mint félszáz túrát szerveztek 120-130 túranappal. Evvel az egyesület egyik legeredményesebb, a barlangkutató szakosztály legaktívabb csoportjaként működött.

A létszám 20-30 fő között fluktuál, a kimaradók helyére részben új tagok lépnek be vagy a régebbiek aktivizálódnak újra. 1992-ben a METEOR Központi és a Troglafil csoportjából igazoltak át hozzánk többen. A csoport szerda esténként rendszeresen összejön a KSZSZ Műv. házban (a volt KPVDSZ klub), a Bp. VI. Eötvös u. 25/a-ban.

Hagyományos kutatóhelyeinken, a Budai-hegységbeli Kecse-hegy két barlangjában, a pilisbeli Kevélyekhez tartozó Csúcs-hegy Laci zombolyában folytattunk igen lassú előrehaladást eredményező feltáró tevékenységet. Ezt egészítettük ki 1992-től az aggteleki Alsó-hegy Dúsa-h. Dúsa - barlang végpontjának megbontásával, mely objektumra kutatási engedélyt kértünk az Aggteleki Nemzeti Park Igazgatóságától. A feltárási körülményeket nagyban megkönnyíti az, hogy 1992. októbere óta a barlang alatti, bódvaszilasi barlangkutató ház, mint bázis a STUDENT csoport kezelésébe került. Sajnos a közben teljesen lepusztult, állandóan feltört és kifosztott ház felújítása és rendbetétele igen nagy terheket ró ránk.

Alkalmanként besegítettünk a Benedek Endre Barlangkutató és Természetvédő Egyesület Strázsa-hegyi barlangkutató tevékenységébe és a Szenthe István által vezetett Baradla- Hosszú-Alsó barlangjáratának feltárási munkálataiba.

Kivettük részünket az egyesületen belüli alapfokú barlangász tanfolyam szervezésében és lebonyolításában, ahol tőlünk is többen eredményesen vizsgáltak.

Sajnálatos azonban, hogy a Barlangkutató Szakosztály és az Egyesület ügyvezető igazgatója, Horváth Győző között a kapcsolat az elmúlt évek alatt teljesen megromlott, az együttműködés szinte megszűnt. A szervezettség minimálisra csökkent, az egyesület barlangász csoportjai önállóan tevékenykednek és hátat fordítanak az igazgatásnak. Csupán a hagyományos, a Horváth Győzőtől független, meteoros lélek miatt igazolnak újra le az egyesülethez.

" METEOR " T.T.E.  
 1067 Budapest, VI.  
 Eötvös utca 25/a

1991. ÉVI LÉTSZÁM

CSOPORTOK	DOLGOZÓ	NYUGDÍJAS	IFJÚSÁGI	ÖSSZESEN
1. Bakancsos	11	12	4	27
2. Budai-33	12	29	1	42
2. Csavargók	8	-	17	25
4. Interglob	19	27	5	51
5. Jóbarátok	16	26	6	48
6. Kalandozók	24	2	23	49
7. Kárpát	6	38	6	50
8. Madárbarátok	1	1	1	3
9. Magashegyi	14	1	-	15
10. Nomád	2	3	-	5
11. PAT	33	32	9	74
12. Péntekiek-Belker	2	25	-	27
13. Sallai	7	1	4	12
14. Tekergők	-	3	-	3
15. Tizek	7	33	-	40
16. Triál	38	30	22	90
17. Szivacsok	7	-	4	11
18. Csoporton kívüliek	3	15	2	20
<b>ÖSSZESEN:</b>	<b>210</b>	<b>278</b>	<b>104</b>	<b>592</b>
Gödi Fészek	93	88	24	105
Szig.mon.Erdei T.	75	233	41	349
1. Baradla	17	-	-	17
2. Diogenes	19	-	1	20
3. Foton	11	-	4	15
4. Központi-Barl.	11	2	8	21
5. Meander	-	-	2	2
6. Student	14	1	5	20
7. Troglófil	5	-	2	7
8. Vass Imre	34	1	3	38
9. Csoporton kív.	6	-	1	7
<b>ÖSSZESEN:</b>	<b>117</b>	<b>4</b>	<b>26</b>	<b>147</b>
Téry Ödön	32	-	9	41
Nautilus	17	1	20	38
<b>MINDÖSSZESEN:</b>	<b>544</b>	<b>604</b>	<b>224</b>	<b>1372</b>
Természetjáró Szo.				592 fő
Gödi Fészek				205 fő
Szigetmonostori Erdei Telep				349 fő
Barlangkutató Szo.				147 fő
Téry Ödön Hegymászó Szo.				41 fő
Nautilus Vízalatti Barlangk. Szo.				38 fő
<b>MINDÖSSZESEN:</b>				<b>1372 fő</b>

Barlangkutatók



EGYESÜLEI CSOPORTOK TÚRAAKTIVITÁSA 1991-BEN.

CSOPORT NEVE	TÚRÁK SZÁMA	VEZETETT TÚRAHAPOK	TESZ	NYÍLT	EBBŐL MUNKA TÚRANAP	ISKOLÁS	VERSENY	SZORZOTT
BAKÁNCSSÓS	129	152	7	-	1	2	2	1873
X BARADLA	1	2	-	-	-	-	-	18
BUDAI -33	37	54	8	-	1	-	-	1452
CSAVARGÓK	69	129	-	-	-	15	12	1446
X DIOGENES	12	31	-	-	-	-	-	333
INTERGLOB	81	110	20	-	-	-	-	1328
JÓBARÁTOK	23	27	-	2	-	-	-	294
KALANDÖZÖK	73	180	3	-	4	24	23	2243
KÁRPÁI	223	272	24	16	1	-	1	2361
MAGASHEGYI	45	122	-	-	-	-	-	815
SZIGETMONDOSTOR	3	3	-	-	-	-	-	29
HAUTILUS	20	21	-	-	-	-	-	197
NOMÁD	6	8	2	-	-	-	-	33
PÁI	22	64	2	-	1	-	-	584
PÉNTÉKIEK-BELKER	32	37	-	-	-	-	-	301
SALLAI	12	14	-	-	-	-	-	140
X STUDENT	53	121	3	-	-	62	-	1178
SZIVACSSOK	2	7	-	-	-	-	-	62
TEKERGŐK	4	4	-	-	-	-	-	21
TÉRY ÖDÖH	14	45	-	-	-	-	1	319
LIZEK	107	140	-	-	-	-	-	1199
IRIÁL	115	161	8	-	-	21	2	1416
X TROGLOFIL	17	67	-	-	-	-	-	411
<b>ÖSSZESEN</b>	<b>1100</b>	<b>1771</b>	<b>77</b>	<b>18</b>	<b>8</b>	<b>124</b>	<b>41</b>	<b>18153</b>

X = karlangkutatás csoportok

Budapest, 1992. január 23.

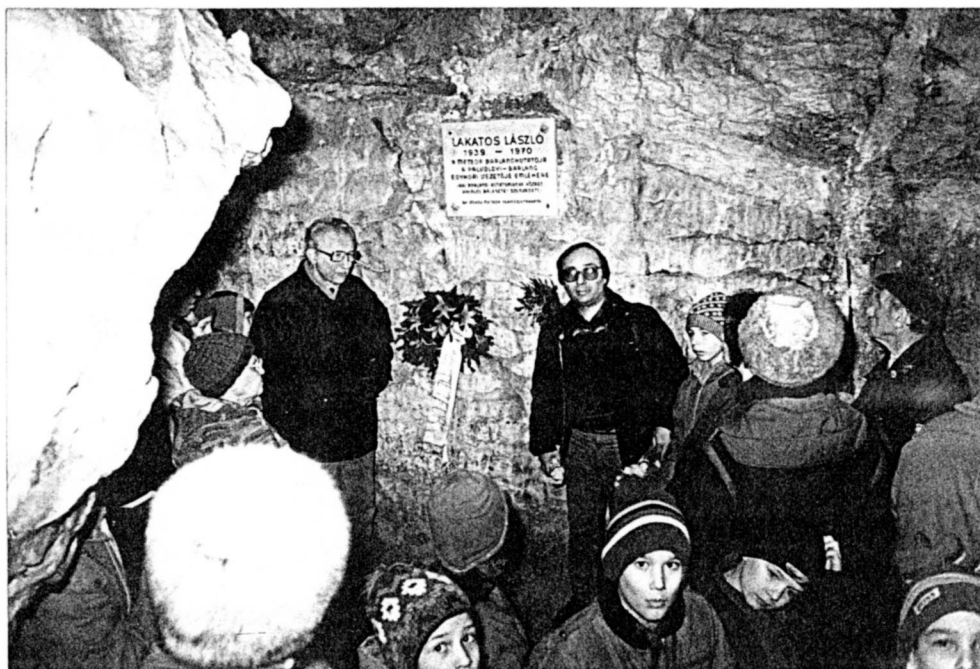
ÖSSZEÁLLÍTOTTA: Szemenyei Pál

AZ EGYESÜLETI CSOPORTJAINAK TÚRAAKTIVITÁSA 1992-BEN.

CSOPORT NEVE	VEZETETT		A VEZETETT TÚRÁKBÓL						SZORZOIT		
	TÚRÁK SZÁMA	TÚRANAPOK	TESZ	TÚRANAP			ISKOLÁS	VERSENY	ISKOLÁS	FELNŐTT	
				NYÍLT	MUNKA	ISKOLÁS					
BAKANCOS	107	168	9	-	-	-	-	-	7	-	2122
BUDAI-33	41	58	11	-	-	-	-	-	-	-	1397
CSAVARGÓK	95	183	-	-	10	37	16	1613	1899	-	-
DIOGENES	3	7	-	-	-	-	-	-	-	-	37
EGÉSZSÉGÜNKÉRT	106	116	9	-	-	-	-	-	-	-	537
FÁTRA	52	126	-	-	9	-	13	-	-	-	763
INTERGLOB	119	188	22	-	-	-	1	-	-	-	2246
JÓBARÁTOK	10	10	-	4	-	-	-	-	-	-	119
KALANDOZÓK	55	105	2	-	3	32	10	1206	1572	-	-
KÁRPÁT	223	297	62	19	-	-	-	-	-	-	2481
KERESZTÚRIAK	4	14	-	-	-	-	-	-	-	-	212
KÉKES	63	80	7	-	-	-	16	-	-	-	423
MAGASHEGYIEK	59	158	-	-	11	-	2	-	-	-	1347
NAUTILUS	13	30	-	-	-	-	-	-	-	-	409
PAT	10	20	-	-	-	-	-	-	-	-	131
PÉNTEKIEK-BELKER	31	39	-	-	-	-	-	-	-	-	270
SALLAI	11	13	-	-	-	-	-	-	-	-	139
STUDENT	48	123	3	-	-	46	-	1516	1340	-	-
TÉRY ÖDÖN	1	7	-	-	-	-	-	-	-	-	31
TÍZEK	119	137	2	-	-	-	-	-	-	-	1193
TRIAL	62	85	6	-	-	19	2	224	734	-	-
TROGLOFIL	2	6	-	-	-	-	-	-	-	-	23
ÖSSZESEN:	1234	1970	133	23	33	134	67	4559	19485	-	-

A leadott túrajelentések alapján összeállította: Szemenyei Pál

X = a barlangkutató csoportok



Felső kép: A Lakatos emléktúra megemlékezése a Pálvölgyi-barlangban (1992.febr.1.)



Benedek Endre emléktábla avatása a Nagy-Strázsa-hegyi Sátorkőpusztai-barlangban (1992.május 10.)

## A STUDENT csoport feltáró tevékenysége

### Budai-hegység

Az egyik hagyományos kutatási területünk a Bp.II.ker.Szépüvölgyi út felső végénél emelkedő Kecse-hegy (384m) kőfejtőjében lévő Lehelős-lyuk - barlang és a hegy túlsó felén, az Oroszlán-sziklától nem messze nyíló Oroszlán-kői - barlang.

A Lehelős-lyuk - barlang függőleges lefutású, szűk, borsókövel borított kanyargós aknája végén lévő omladékos kitöltés kitermelése sziszifuszi munkát igényel. A feltárást nagyban nehezíti, hogy az egész kőfejtő legomladékosabb sziklafala alatt nyílik, ezért a munkák megkezdése előtt mindig veszélyteleníteni kell. Másrészt amit az egyik héten kihordunk, azt a másik héten a kirándulók visszadobálják. A szinte kézimunkás csatárlánc technológia még sokáig elkerülhetetlen. Különösebb jelenteni való még nincs.

Az Oroszlán-kői - barlangban hagyományos eszközökkel már nem lehet továbbjutni. A jól látható végpont utáni járatrész métereken át szálkő hasadékban fut tovább lefelé erősen szűkülve. Tágításához a véső és kapács már nem elég, máshoz meg nincs hely. A helyzet változatlan.

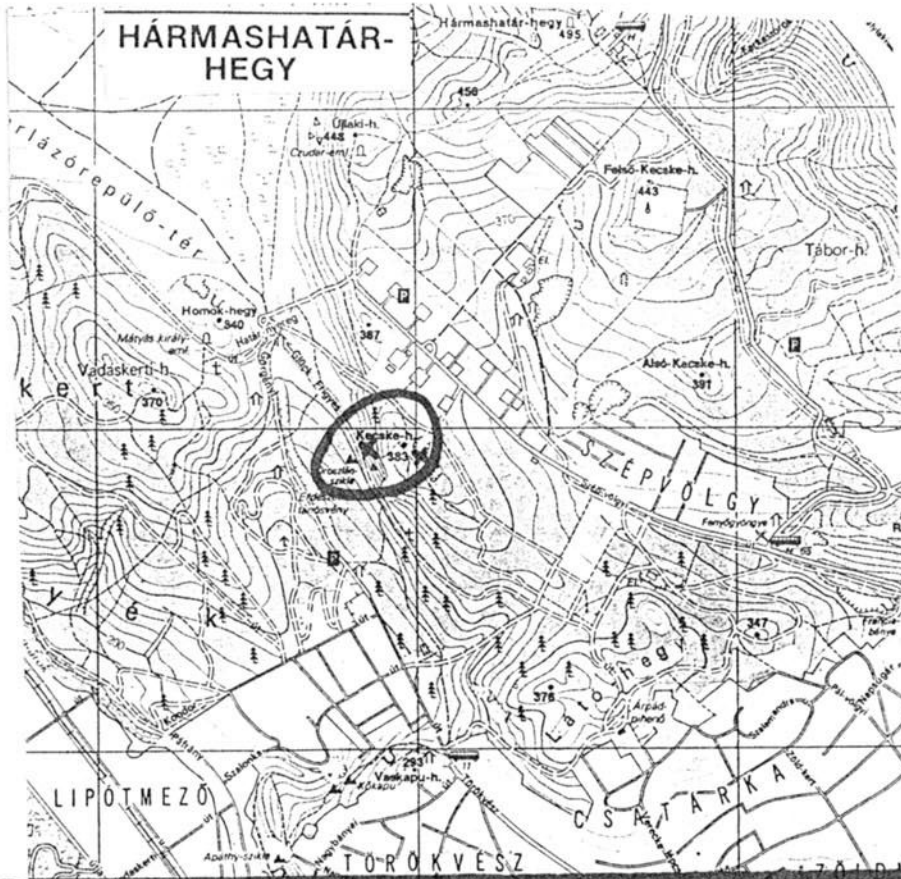
### Pilis-hegység

A Kevélyek és az Oszoly közötti Csúcs-hegy (352m) északi oldalában nyílik a Laci-zsombolynak nevezett 6m mély ürege. Aljából szűk járat vezet tovább szálkőben. Továbbjutás csak erőszakos tágítással lehetséges. A bejárati perem erősen omlik. Változás nem történt.

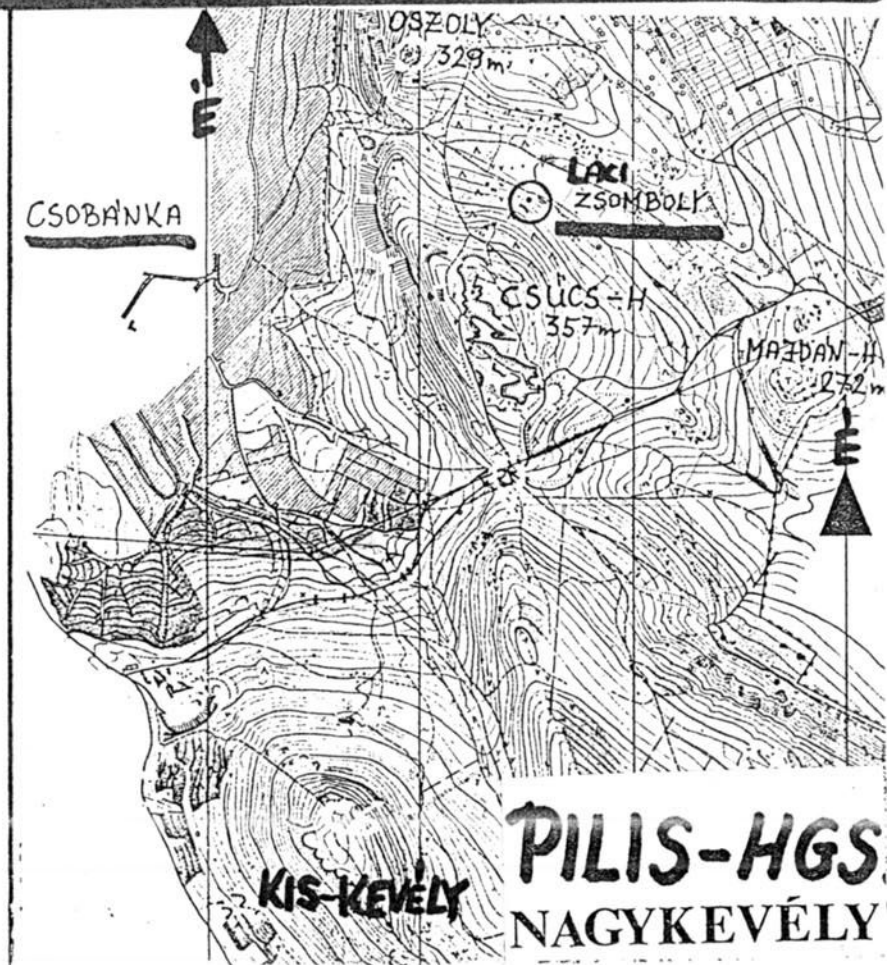
### Alsó-hegy (Aggteleki-karszt), Dusa

A Dusa-hegy (449m) keleti oldalában 360m magasságban található a Dusa-barlang, melynek bejáratát 1967-ben dr. Dénes György fedezte fel. Az akkor csak pár méterig feltárt üreget 1971-ben Pelikán Pállal tovább bontották, ekkor készült róla az első vázlat. 1972-ben a Bp.-i Meteor Vass Imre csoportja (vez. Házi Zoltán), dr. Dénes György irányításával 12m új szakaszt tártak fel, mely állapotról Vid Ödön szerkesztett térképet. Később a Meteor Központi csoportja (vez. Kőrösi Gyula) bontogatta, majd 1992 tavaszától a Központi csoportból kivált és a STUDENT csoportba átlépett újrászerveződött brigád végzi a feltárást, mely munkálatokra az Aggteleki Nemzeti Park Igazgatóságától kutatási engedélyt kértünk. A barlang jelenleg 16m hosszú, három lépcsőzetben 10m mély. A járat végpontja törmelékkel kitöltött omladék.





Budai-hgs.

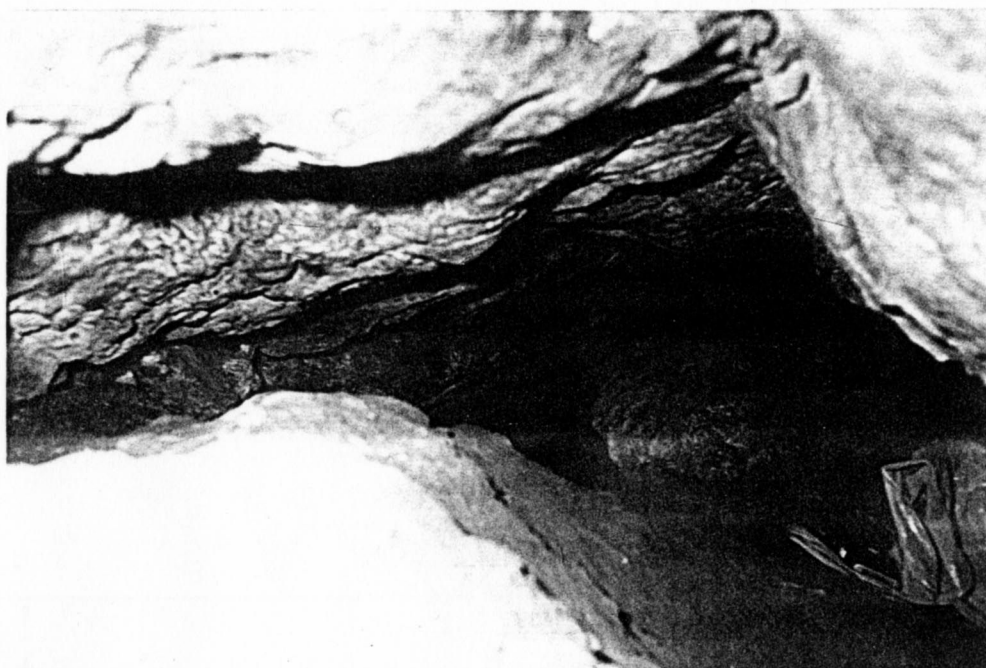


Pilis-hgs.

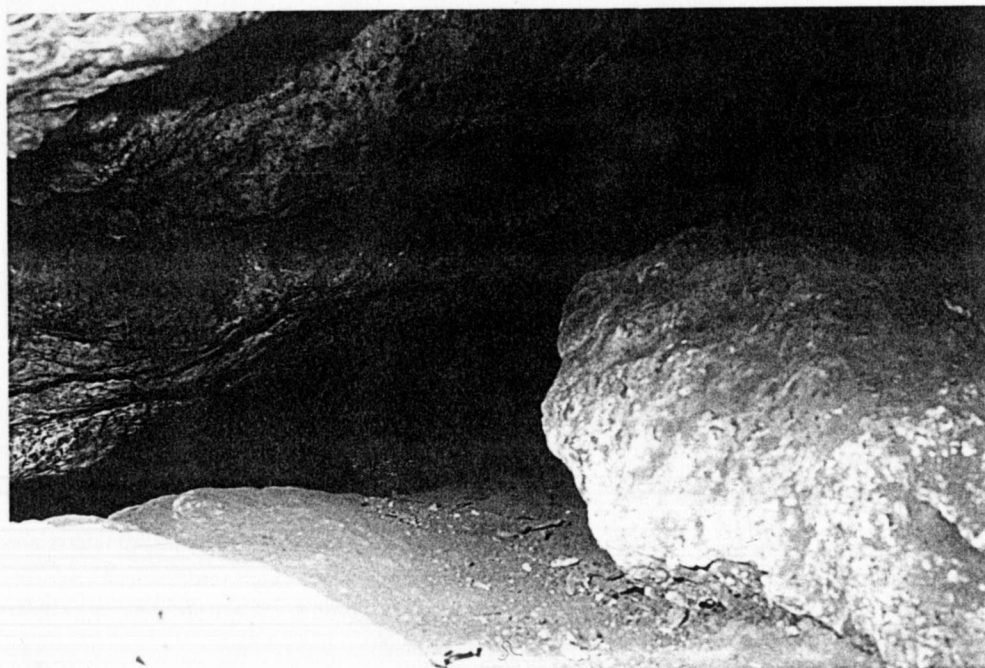


Az Oroszlán-szikla a negyvenes években, mikor még megvolt a feje.  
Ma fej nélküli sziklatömb, az Oroszlán-barlang névadója.

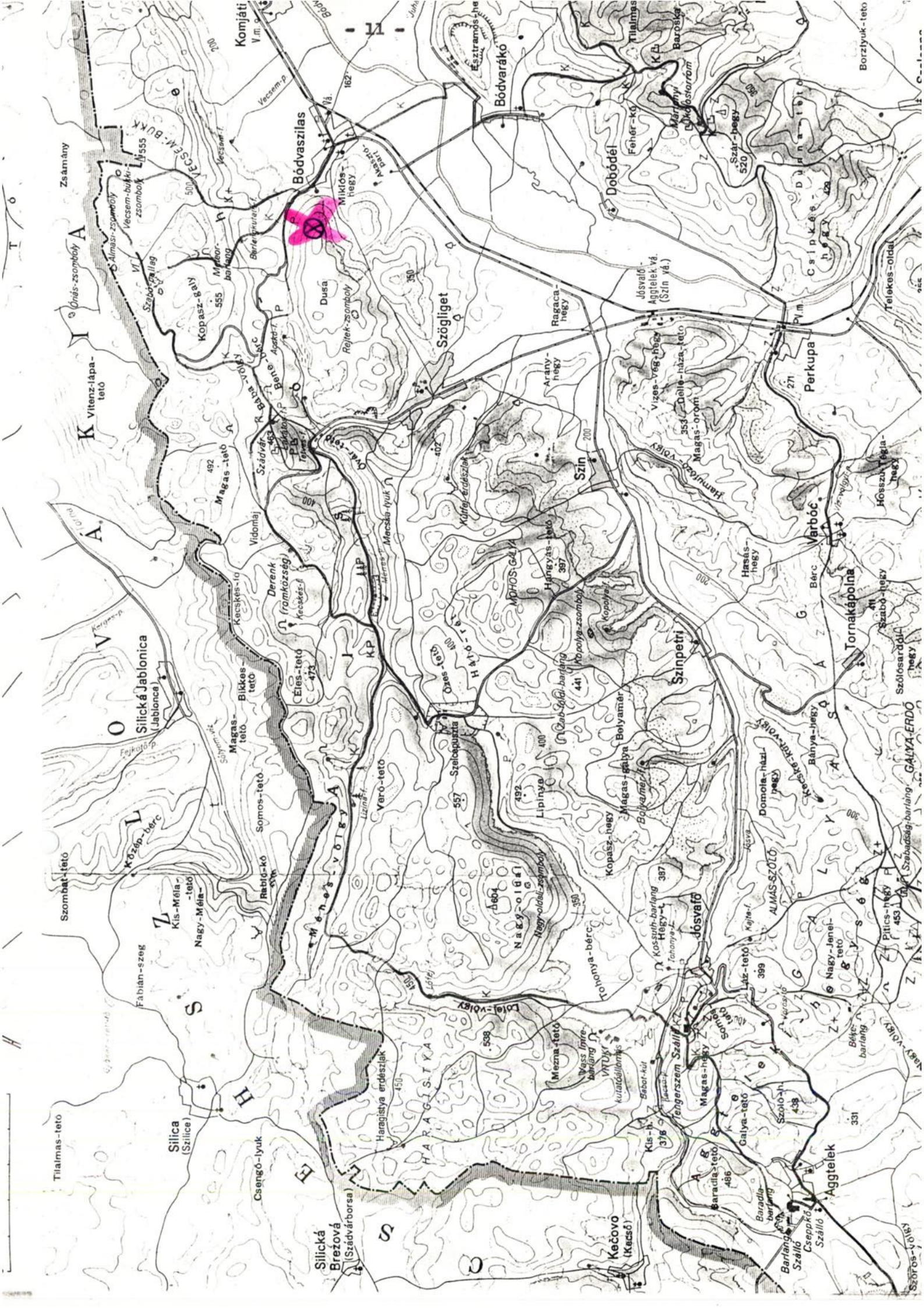




Képek az Oroszlán-kői - barlang végpont előtti szakaszáról. (Foto: Kerekács Károly Student csop.) 1992.

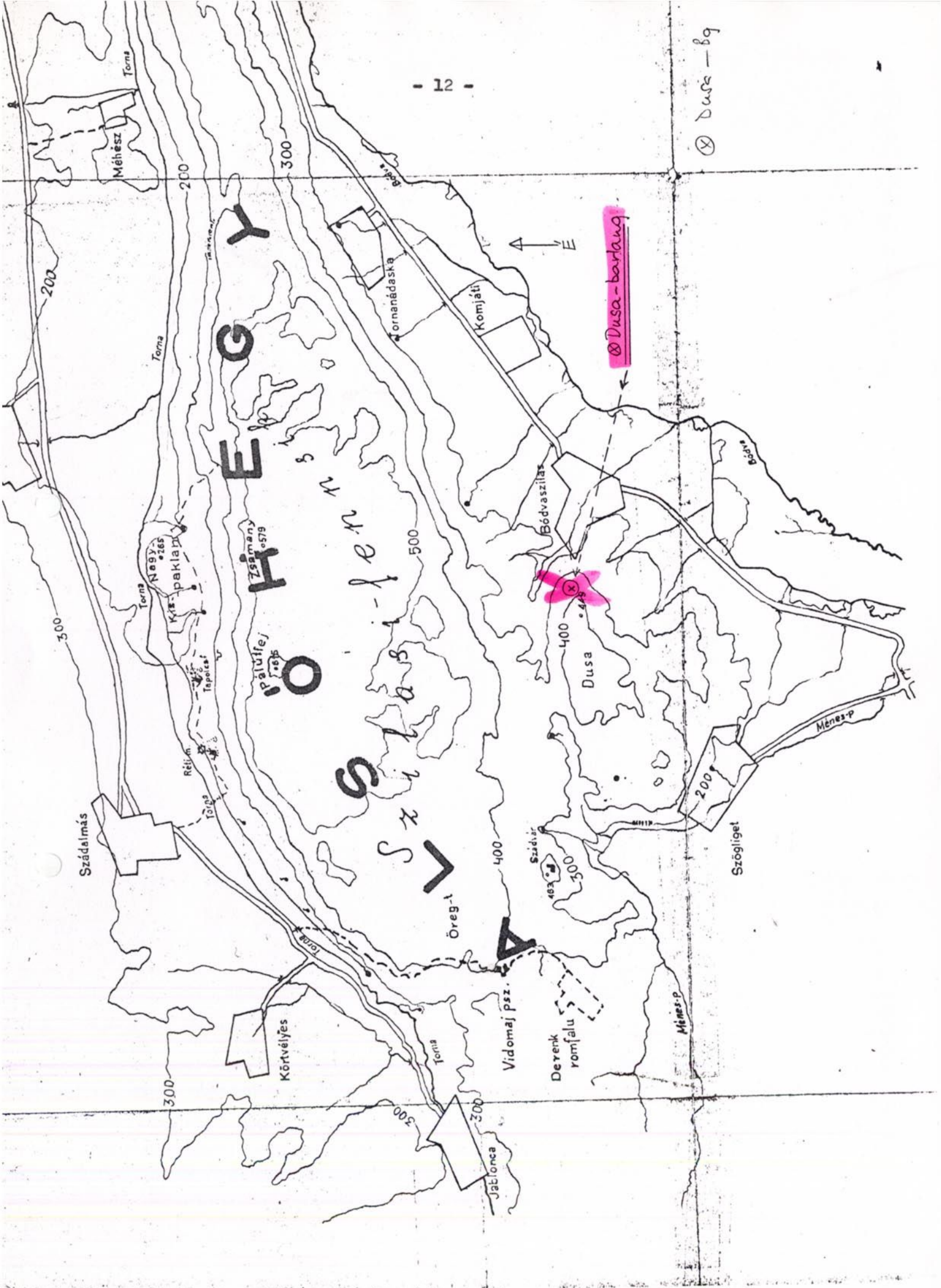








⊗ Dusa - b9



Szádalmás

Méhész

Körtvélyes

Játionca

Vidomaj psz.

Öreg-t

Szádár

Dusa

Bódvaszilas

Komjati

Tornanádaska

Szécsény

Szőliget

Ménéz-p

Dereenk romfalú

Székely

Patútfaj Zsámany 579

Nagy 265

Kis-paklany

Réti m

Tapost

Torna

Torna

Torna

Torna

Torna

Torna

Torna

Torna

200

200

300

300

400

500

400

400

400

400

400

400

400

400

400

400

200

200

300

300

400

500

400

400

400

400

400

400

400

400

400

400

300

300

300

300

300

300

300

300

300

300

300

300

300

300

300

300

300

300

300

300

300

300

300

300

300

300

300

300

300

300

300

300

300

300

300

300

300

300

300

300

300

300

300

300

300

300

300

300

300

300

300

300

300

300

300

300

300

300

300

300

300

300

300

300

300

300

300

300

300

300

300

300

300

300

300

300

300

300

300

300



⊗ Dusa - bartang





Felső kép: Kilátás a Dusa-barlang irányából a bódvaszilasi kutatóházza.

Alsó kép: A Dusa-barlang végpontja

Foto: Student csop. 1992.máj.

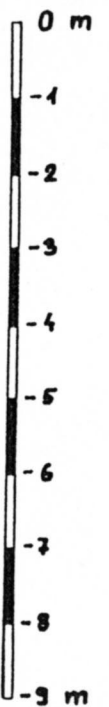
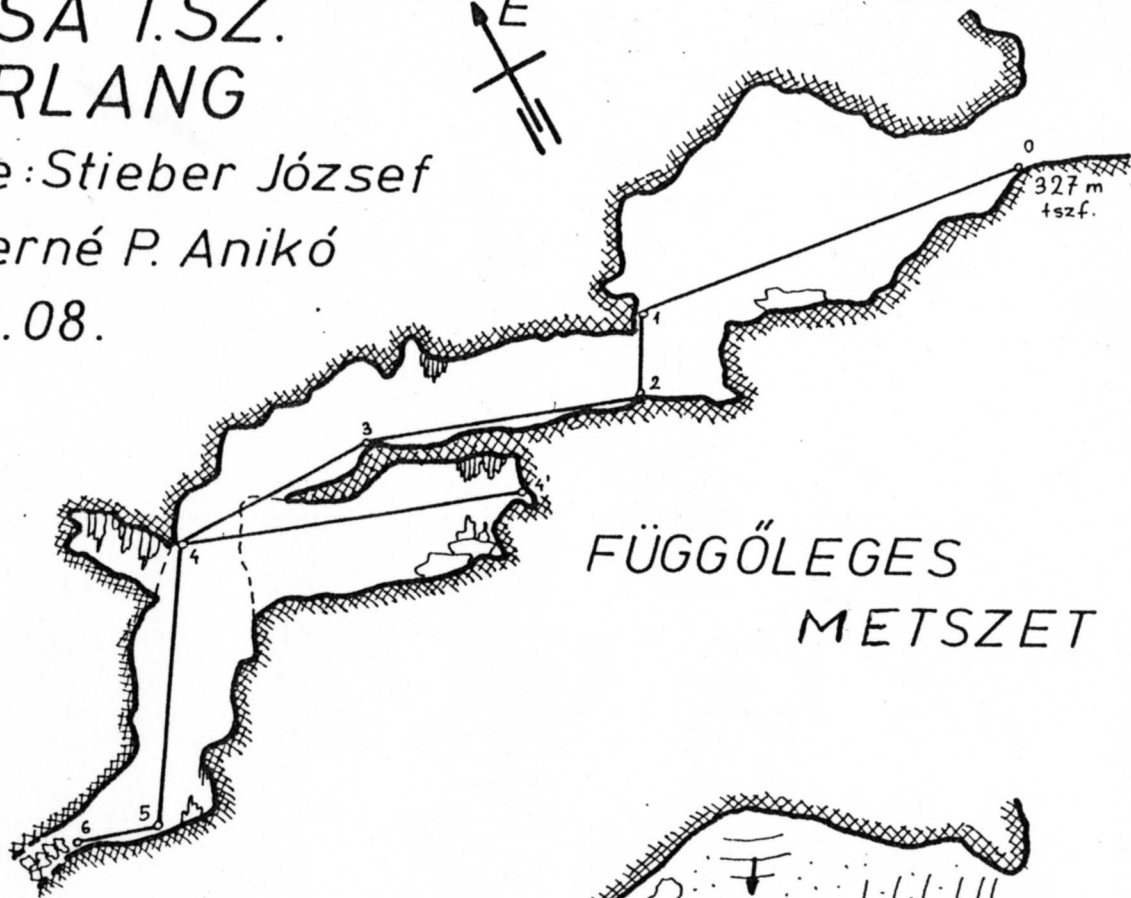


# A DUSA 1.SZ. BARLANG

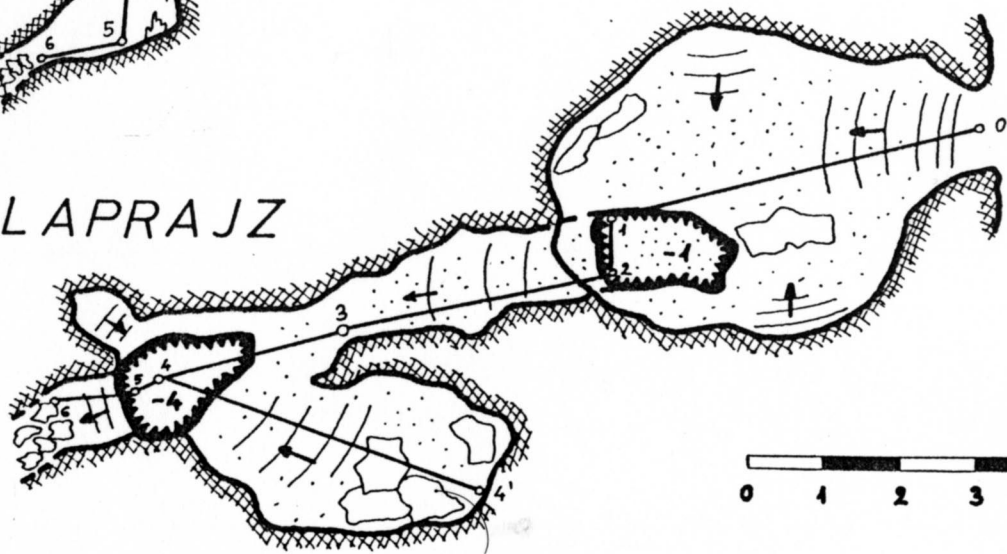
felmérte: Stieber József

Stieberné P. Anikó

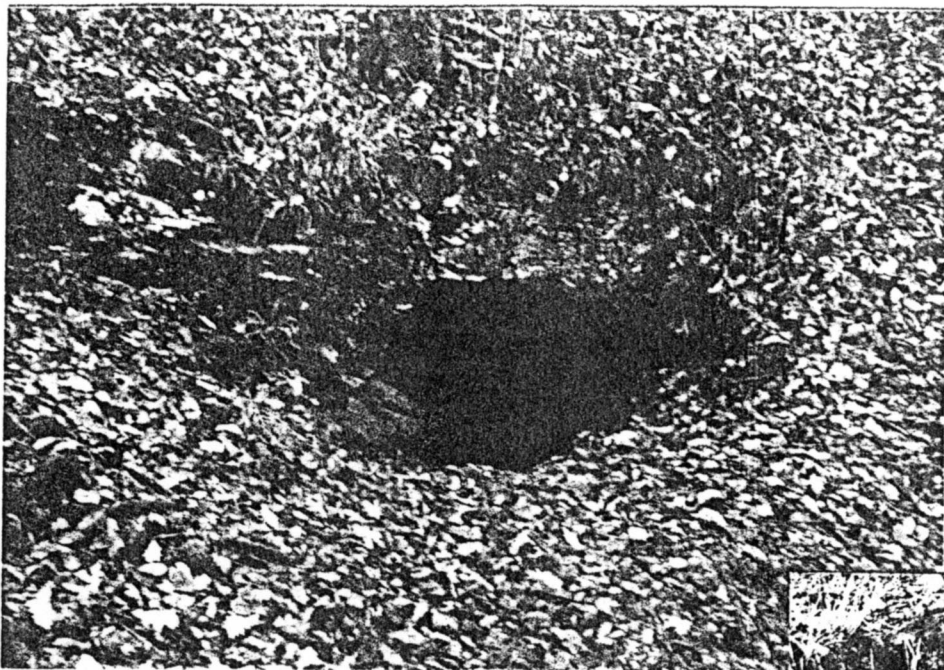
1992.03.08.



## ALAPRAJZ





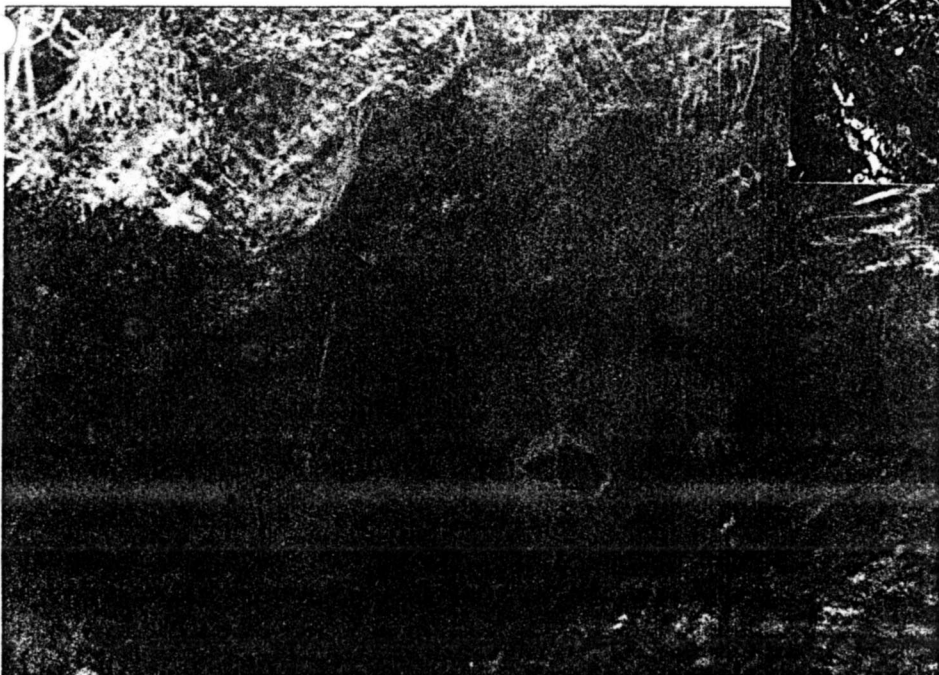


1. sz. kép  
A 85. nyílászáró tartósi  
szalmán Dusa - barlang  
bejárata

Fotó: Stieber József  
1992.

2. sz. kép  
A 327 m. tszf. ma-  
gasságban nyíló bar-  
lang a Dusa - hegy  
Éll-i oldalában egy  
kisebb lejtőn  
található.

Fotó: Stieber József  
1992.



3. sz. kép  
Feltávo munka közben...

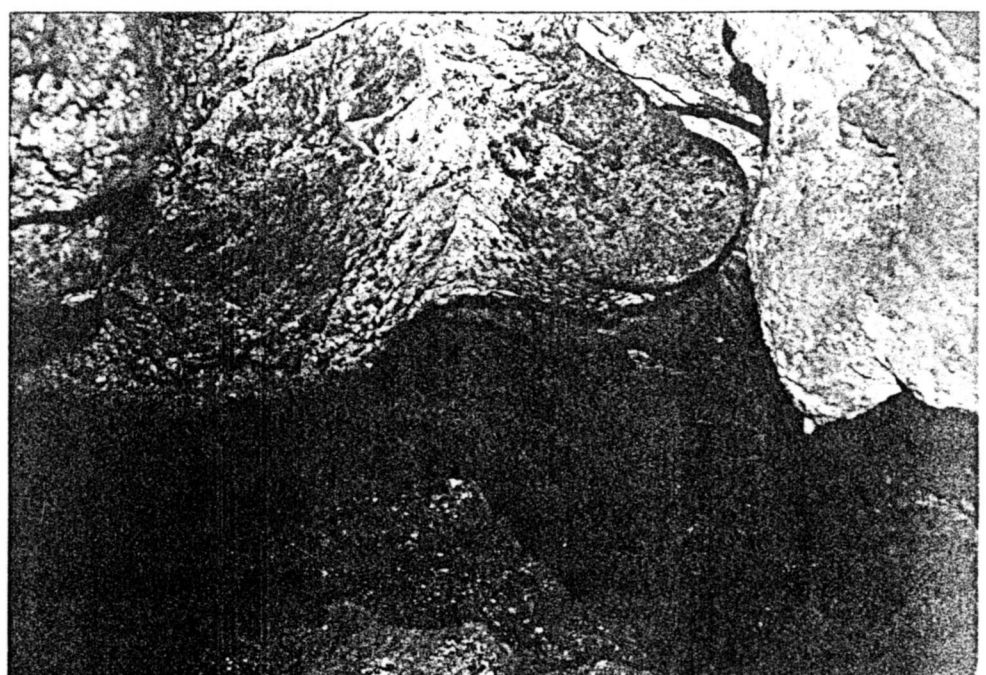
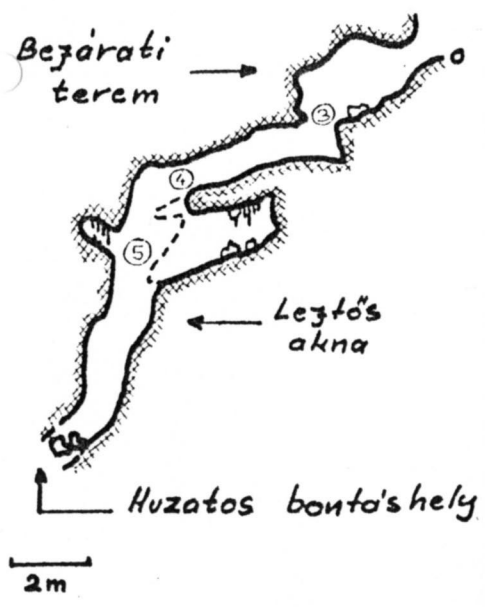
Fotó: Stieber József  
1994.





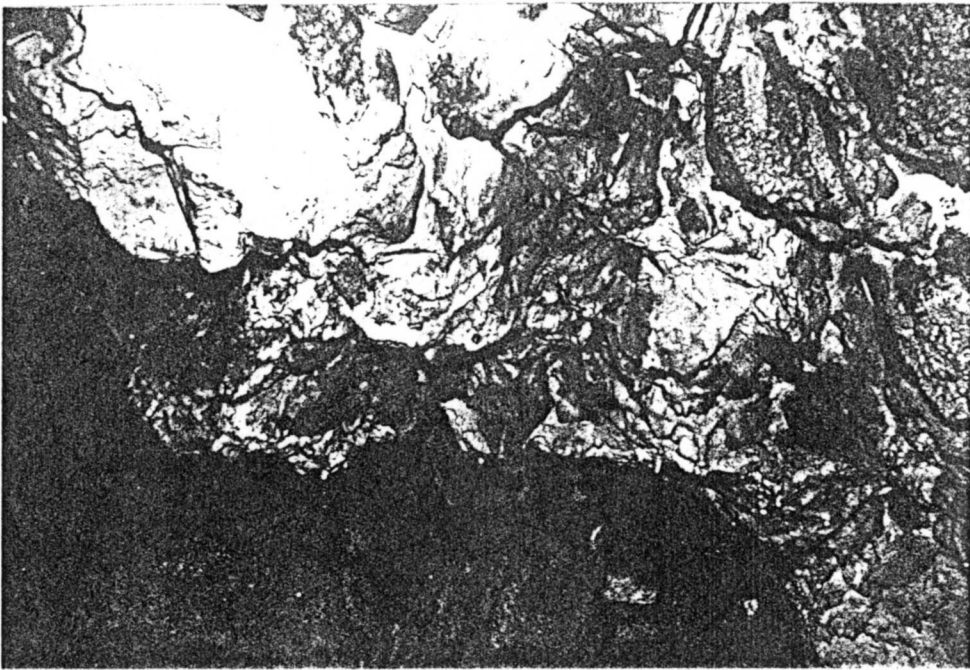
◀ 4. sz. kép ③  
 A bejárati teremről rövid kuszoda vezet tovább. A képen emelt bejárati látható.  
 Fotó: Stieber József 1992.

▼ 5. sz. kép ④  
 A lejtős akna teteje a kuszodaiból fényképezve. A képen jól láthatók a borsókövek.  
 Fotó: Stieber József 1992.



◀ 6. sz. kép ⑤  
 A lejtős akna felső része alulról fényképezve. Az ellentétes csopkás kőzet és a borsókövek egymással váltogatják a képet.

Fotó: Stieber József

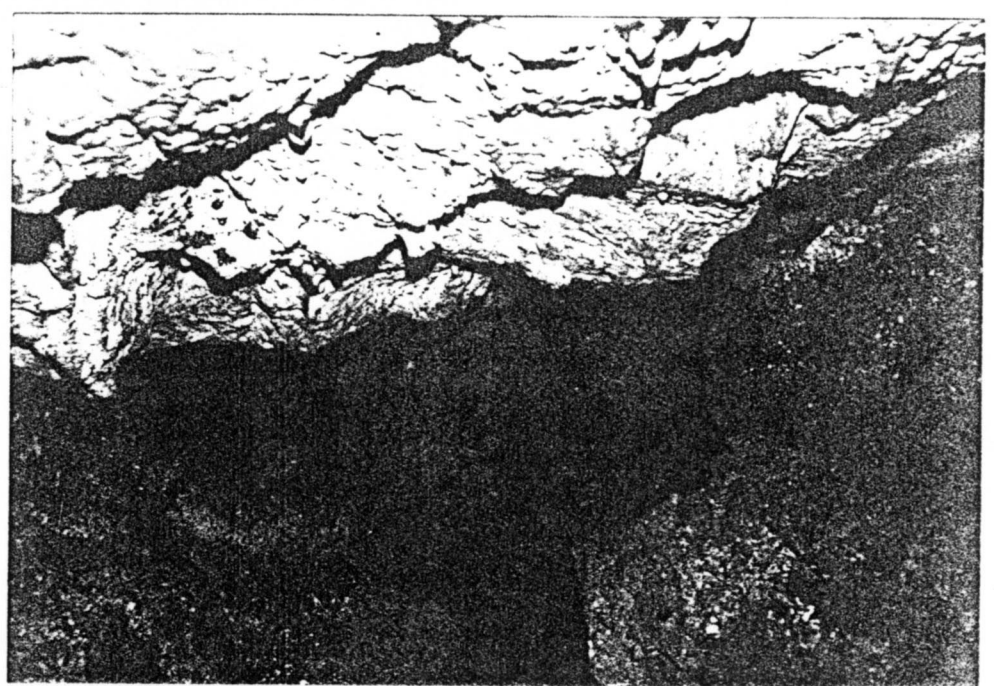
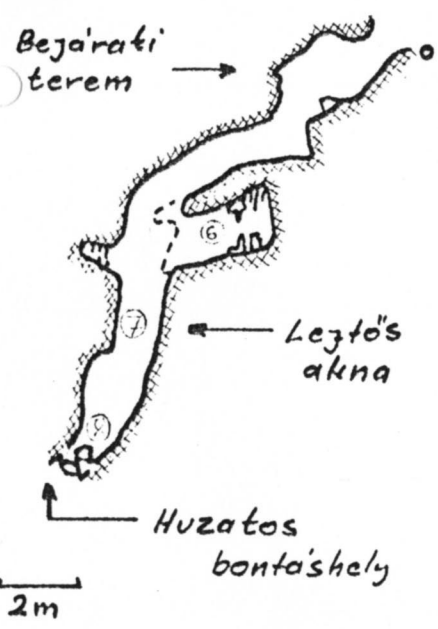


◀ 7 sz. kép ⑥

A lejtős akna fa  
tergővel rajta  
ötlet fölé 1000  
gordog csapkövetlen  
Fotó: Stieber József  
1992.

▼ 8 sz. kép ⑦

A képen a golyófog  
6 m mély lejtős  
akna első részén látható  
Fotó: Stieber József



◀ 9. sz. kép ⑧

Bontási hely a hu-  
zatos végéről fa-  
vétel, Vetterstein  
mészhegyes aknájának  
határára.

Fotó: Stieber József  
1992

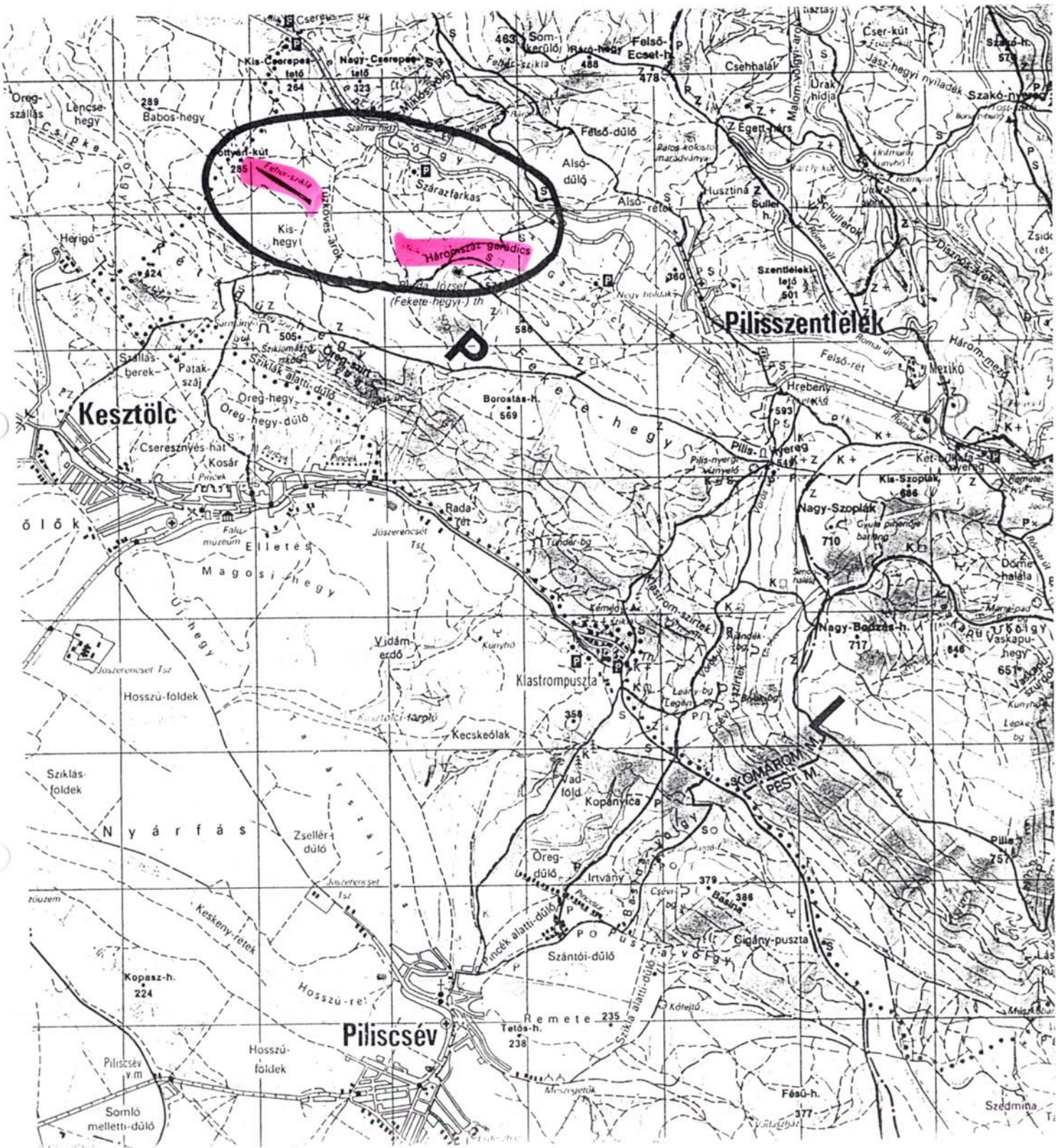
## Új barlangok és objektumok felfedezése a Pilis hegységben

A nyolcvanas években több terepbejárást végeztem a Pilisben, melynek során számos barlangot, üreget és egyéb objektumot vizsgáltam meg. Ezek többsége a dokumentáció számára nem ismeretlen, a kataszterben szerepelnek. Egyeztetés és ellenőrzés után kiderült, hogy a Pilis-hegység (Esztergomi körzet) É-Ny-i vonulatában lévő Fekete-hegy (585m) Háromszázgarádics és az ebben az irányban tovább található Bottyán-kút (284m) alatti Fehér-szikla mészkőszirtjeiben több még ismeretlen barlang rejtőzik. E két területről 6 új barlangot és 9 barlangi üreget jelentek be. A későbbi azonosítások megkönnyítése végett a barlangi objektumokat egyésgesen (fekete festékszóróval) jelöltem meg a következő kódokkal: Az Fh jel azt jelenti, hogy a Fekete-hegyi (Háromszázgarádics) barlangokról van szó, az Fsz jeleket pedig a Fehér-sziklánál alkalmaztam. Az ezt indexként követő jelzet a további azonosítást segíti. (Igy pl.: az Fh<sub>4</sub>, a Fekete-hegyi barlangok közül a 4. számú, vagy az Fsz<sub>42</sub>, a Fehér-sziklai 2. számú üreget jelenti). Ezekre azért van szükség, mert aránylag kis területen sok objektum található szétszórtan a sziklás, meredek terepen és bár sok fotó ill. vázlat segíti az azonosítást, végül kint a terepen a megfelelően részletes térkép hiánya miatt nagy lenne a keveredés. Az alábbiakban taglalt objektumok leírása előtti számok (1,2,...) csupán a részletezés sorszámai, más jelentőségük nincs. A fentiek alapján:

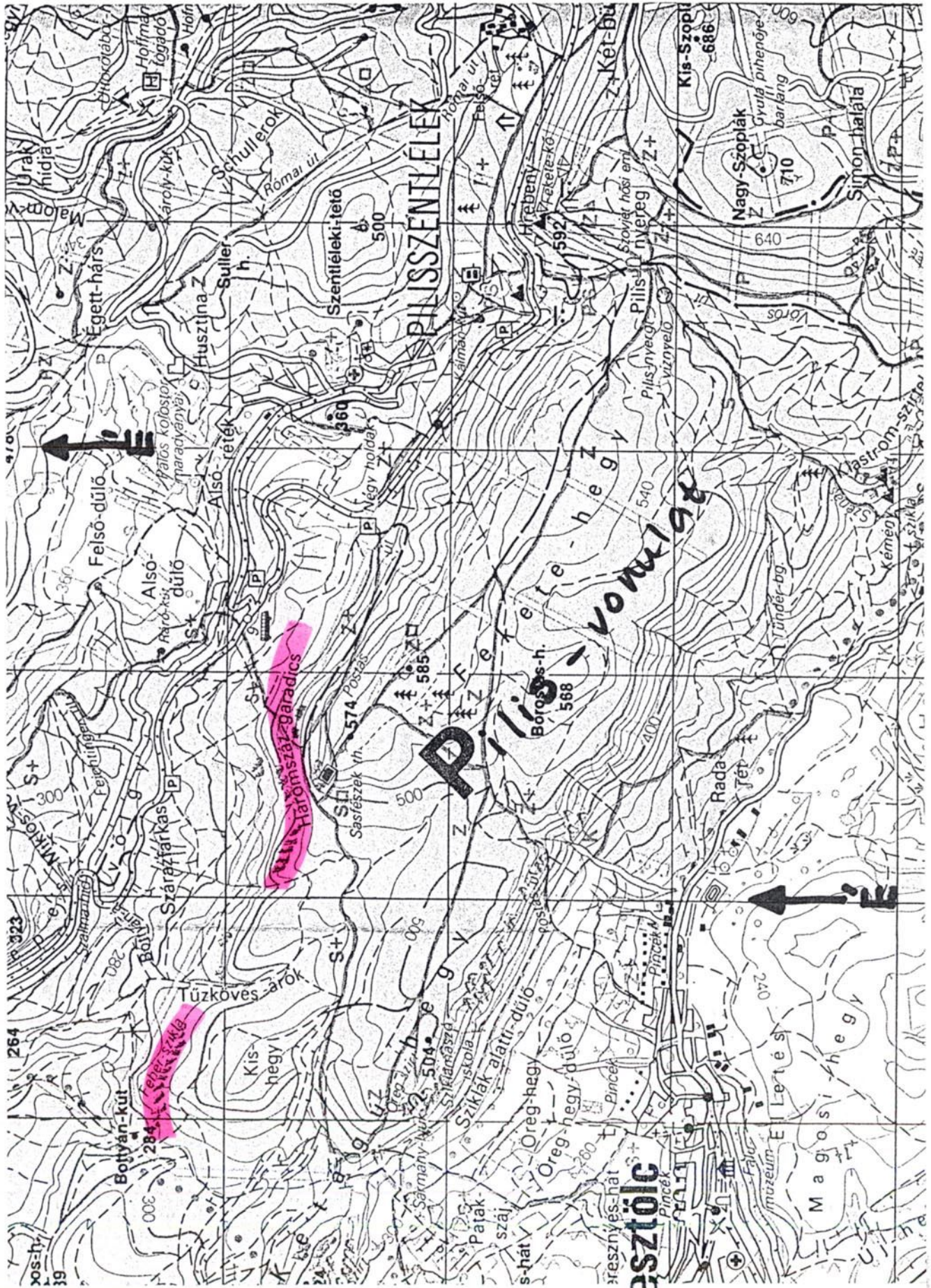
### A Fehér-szikla új barlangi objektumai: (É-i letörés, Ny-ról K-re)

- 1, A Bottyán-kúttól K-re eső sziklás letörés Ny-i részén található a Fsz<sub>41</sub> jelzetű üreg: bejárati szélesség 1,2m, magasság 0,65m, a 0,8m magas üreg 1m<sup>3</sup> méretű. Lásd a mellékelt fotót. (23. oldal alul)
- 2, Tovább haladva K felé nyílik a Fsz<sub>1</sub> barlang 3,7m széles és 0,8m magas gyengén boltozatos bejárata. Mögötte 2 személyes jó bivakhely, melyből balra 2m<sup>3</sup>-es fülke emelkedik, a középső járat egy szűkületen át 0,75m<sup>3</sup>-es fülkébe vezet, jobbra pedig egy beboltozódás helyezkedik el. A bejárat után a menyezetből egy függőleges járat vezet felfelé, amely a bejárat felett jobbra kis ablakot képezve nyílik a szabadba. (Lásd a bg. térkép-vázlatát és a fotót). A barlang legnagyobb kiterjedése 7,5m. (23. oldal felül)
- 3, Az előbbitől (2.) K-re, +10m magasan a sziklafalban egy kb. 2m<sup>3</sup>-es bivakolásra alkalmas üreg (Kódjelzete: ü)
- 4, Tovább K-re található az Fsz<sub>2</sub>-es barlang 3m széles és 1,5m magas félgömb jellegű bejárata. Benn jobbra egy 5m-es járható kürtő vezet felfelé, mely egy ablakkal jut ki a falra. (Lásd bg. térkép-vázlat és fotó). (24. oldal)









Kesztlőc

Háromszög garadics

Felső-dűlő

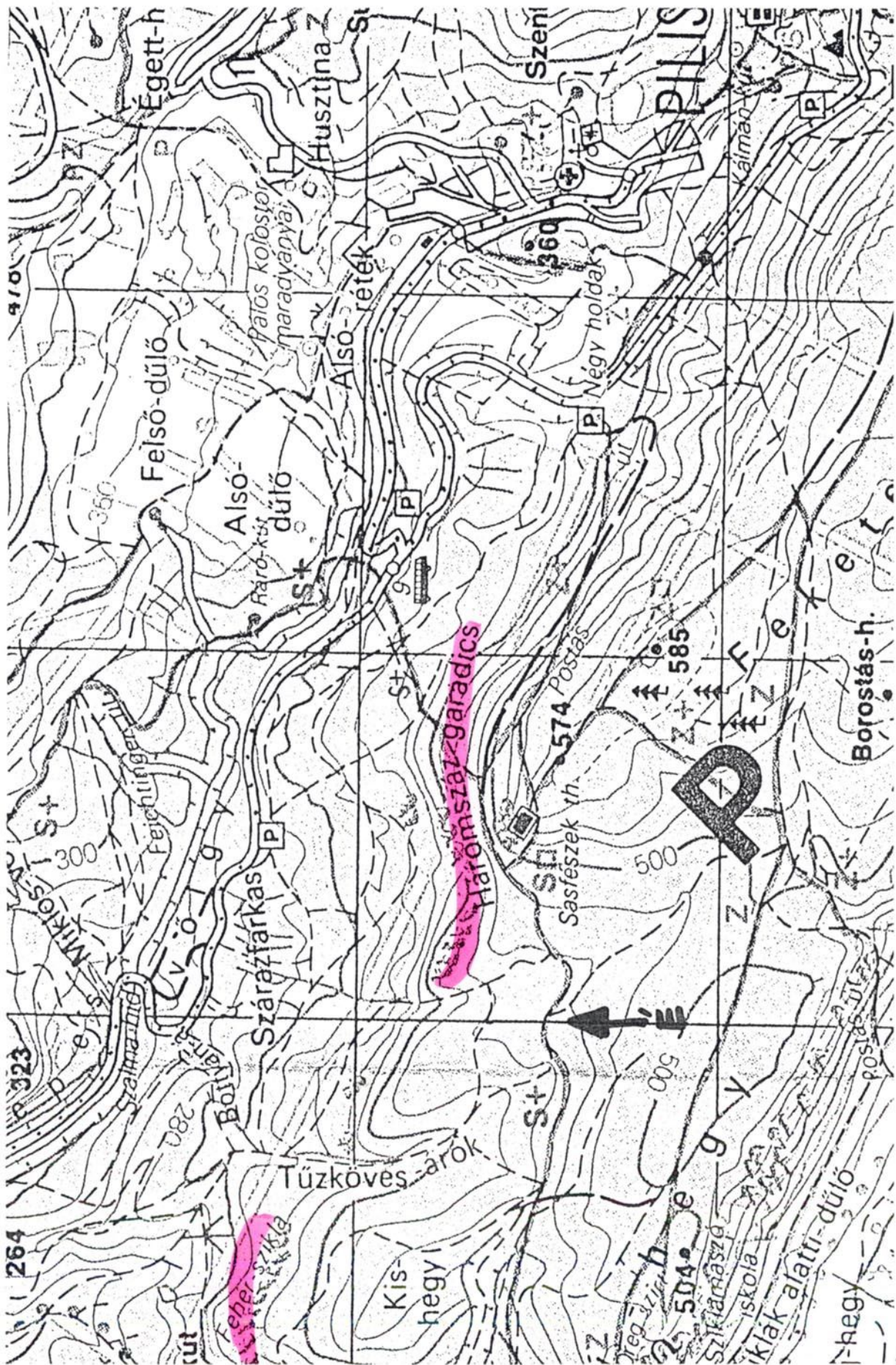
PILSZENTELEK

Pilis-hegység

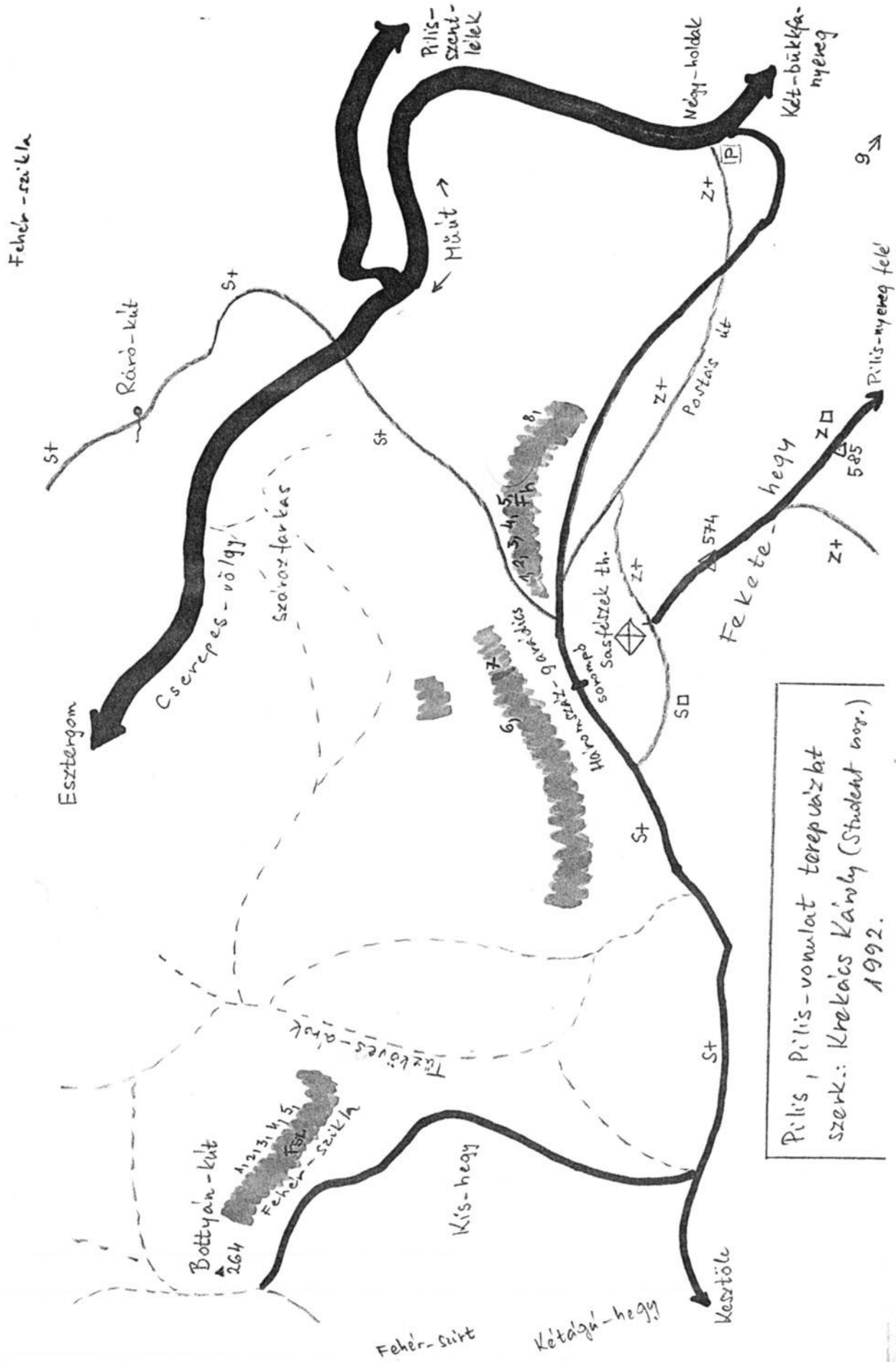
Magosi-hegység

Kesztlőc



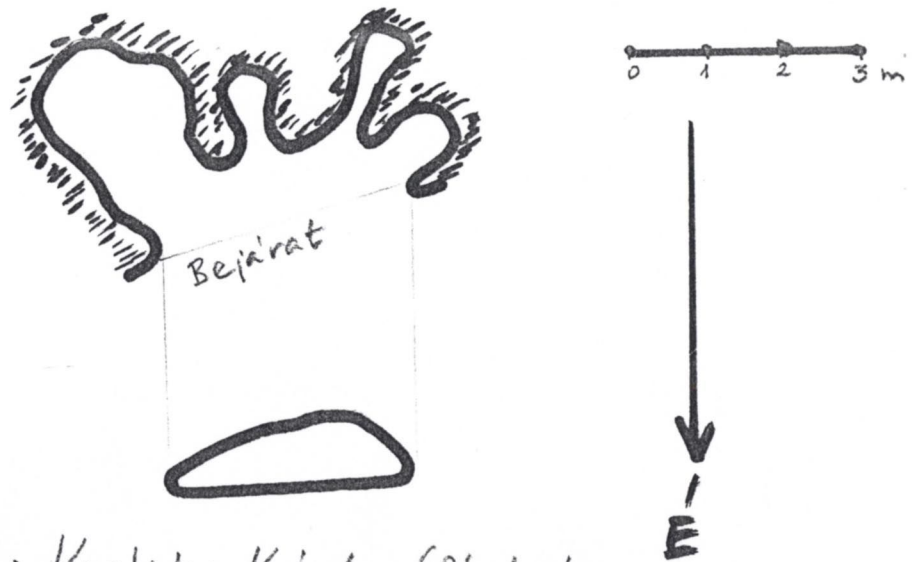






Pilis, Pilis-vonulat terepvázlat  
 szerk.: Krekacs Károly (Student vor.)  
 1992.

Pilis-hgs.  
(Bottyan-kút) Fehér-szikla 1.sz. barlang (Fsz. 1.)  
vázlata



Készítette: Krekács Károly (Student coop.)  
1992. 05. 01.

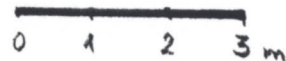
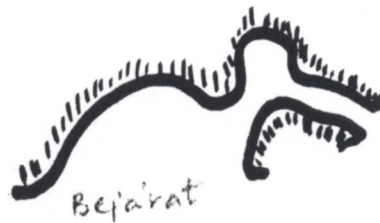


A Fehér-szikla 1.sz. barlangja a kép  
közepén felül. (foto Krekács K.)

Pilis-hgs.

(Bottyan-kút) Fehér-szikla

2. sz. barlang (Fsz.2.) vázlata



Készítette: Krekás Károly (Student map.)  
1992. 05. 01.



Fehér-szikla 2. sz. barlang bejárata  
foto: Krekás K.

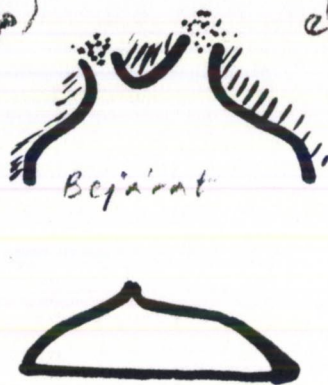
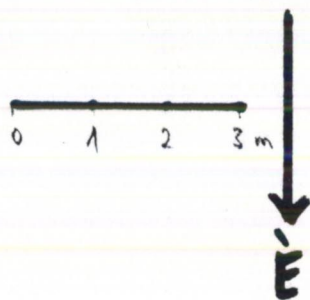




Fehér-szikla keleti felén (a Fszü<sub>1</sub>) barlangi-  
üreg (felső kép)



A Fehér-szikla nyugati felén (a Fszü<sub>2</sub>) barlangi-  
üreg (alsó kép) és vázlat:



Készítette:  
Krekán Károly  
(Student map.)  
1992.05.01.

5, Az előbbi Fsz<sub>2</sub>-től K-re, a sziklafalon középmagasan több bivakolásra alkalmas üreg van. Az ü<sub>2</sub> jelzetű bejárata 4m széles és 1,5m magas, kb. 2m<sup>3</sup>-es üregéből a hegy felé vezető két kis járata rókalyuk-szerűen szűkül. (Lásd fotó és térképvázlat)<sup>(25. oldal)</sup>. A többi üreg ennél kisebb (kód:x).

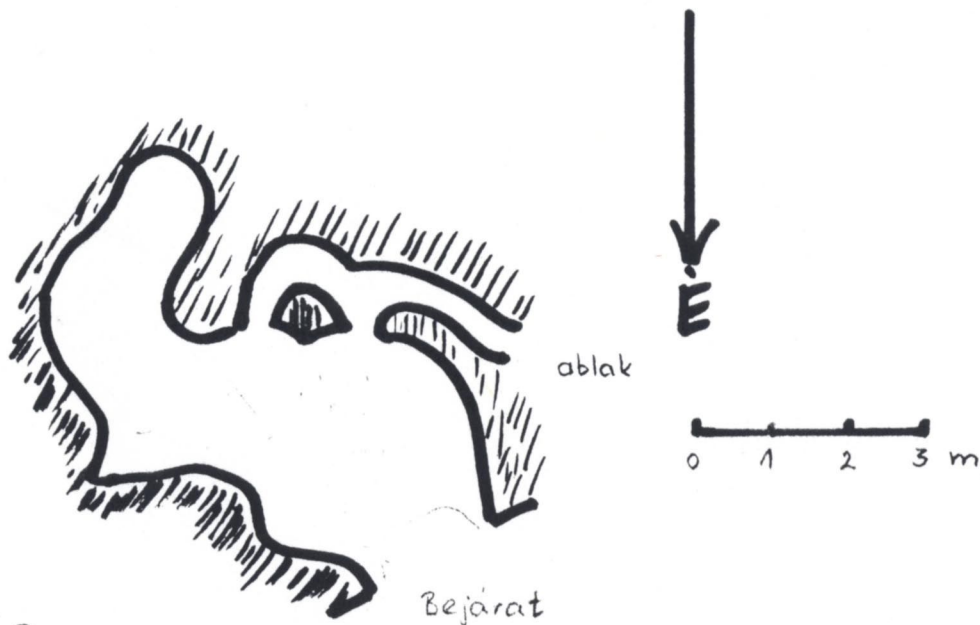
A Fekete-hegyi Háromszáz-garádics környéki új barlangi objektumok:

Felkeresésüket a terepbejárásakor az alábbi tájékoztató segíti. A Fekete-hegyi Sasfészek-turistaháztól É-ra, a ház mögötti meredély alatt fut szintben egy autóval is járható földút, (melyre a Pomáz-Esztergom műút-ról hajthatunk fel a Pilisszentlélektől Ny-ra eső Négy holdak parkolóból). A földút Keszthely felől jövő S+ jelzéssel együtt halad Ny-ról K-felé egy sorompót keresztez a turistaház alatt. E sorompótól K-re az S+ turistajelzés nemsokára, a földutat elhagyva, a meredek, sziklás hegyoldalon É-K-i irányban a völgy felé vezet le. (A Négy holdak felől jöve, még a sorompó előtt jobbra). A S+ leágazását a földútról nehéz megtalálni, mert az S+ útvonala itt ósvélynek is alig nevezhető. Mégis e leágazási pont a biztos, amelytől a távolságokat megadva az objektumokat felkereshetjük! (A terepbejárás itteni veszélyeire a végén külön kitérek). A sorompótól K-re, ahol a S+ jel É-ra elhagyja a földutat STARTnak véve: 1, A S+ jel mentén a sziklákon bukácsolva kb. 175m-re található az Fh<sub>1</sub>-el kódolt barlang, az ósvénytől D-re, felfelé 5m-re. A bejárat 1,8m széles és 1,4m magas. Befelé haladva 3m-re a járat 5m széles és 1,5m magasságúva jobbra és balra elágazik. A jobboldali járat visszafelé a sziklafalra fut ki, ahol 0,5m<sup>2</sup>-s tölcsérszerű ablakot formál, ill. ennek bal járata belevezet a bal főágba. A baloldali főág a bejáratától 8m-re, 5m magasan végződik. A végponton egy 2m magas és átlag 1,6m széles korrodált kőfülke található. (Lásd a Fekete-hegy 1.sz. barlang (Fh<sub>1</sub>) térképvázlatát és a bejárat fotót). (27. oldal)

2, A S+ jel mentén tovább haladva az Fh<sub>1</sub>-től 115m-re, az ósvénytől 10m-re felfelé, egy sziklakibúvás aljában nyílik az Fh<sub>2</sub> jelzetű barlangocska 1,4m széles és 0,75m magas korrodált bejárata. Járata 1m után laposan szűkülve szintben jobbra tart, a végpontonál (6m) a hegy felé lejt. (Lásd Fekete-hegy 2.sz. barlang térképvázlat és fotó Fh<sub>2</sub>-ről). (28. oldal)

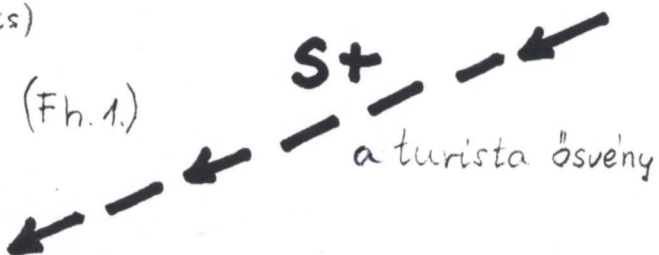
3, A S+ jelen tovább, a Fh<sub>2</sub>-től 50m-re, a hegynek felfelé jobbra, egy sziklaletörés jobb sarkában található az Fh<sub>3</sub> jelzetű barlang. Bejárata alul 2,7m széles, 1m magas. 6m-es D-i járata a végén jobbra le és felfelé elszűkül. A törmelékes járatalj jó bivakhely. (Vázlat, fotó nincs!). Erősen valószínű, hogy ez a barlang a kataszterben egyedül jelzett 69. számmal besorolt ún. Fekete-hegyi barlang, melynek problémájára a végén külön kitérek. (34-36. oldalak)





Pilis  
Fekete-hegy  
(Háromszáz-garadics)

1. sz barlang (Fh. 1.)  
vázlata  
és bejáratú foto'

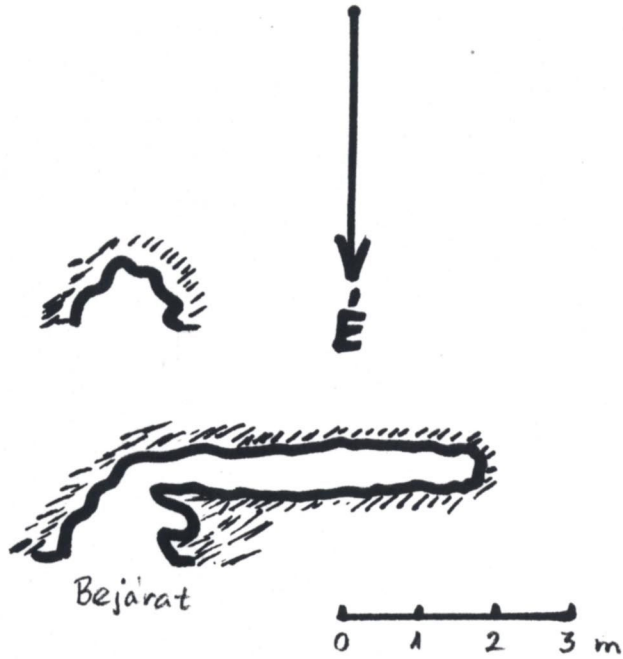


Készítette: Krekács Károly (STUDENT csop.) 1992.05.01.



foto Krekács K.





Fekete-hegy  
(Háromszáz-gárdiús)  
2. sz. barlang (Fh. 2.)  
vázlata

Készítette: Kreka'cs Károly (STUDENT csoport.)  
1992. 05. 01.

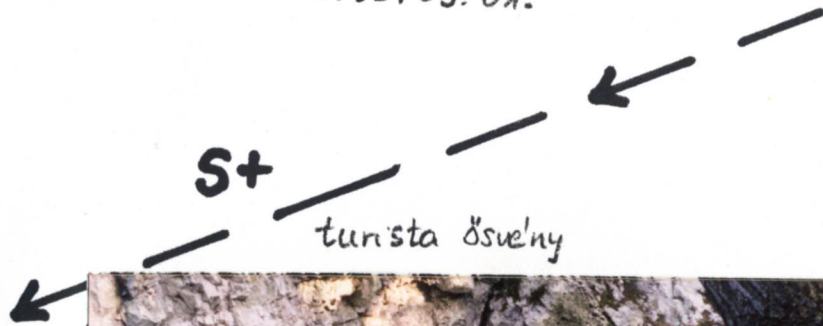


foto:  
Kreka'cs  
K.



4, Az S+ jelen tovább haladva, az Fh<sub>3</sub> után 25m-re, jobbra 10m-re fenn, egy sziklaletörés aljában egy tágas (kb. 4m<sup>3</sup>) üreg található: az Fh<sub>4</sub>. Bejárata 3,4m széles és 1,8m magas, járata 2,8m. (Vázlat, fotó nincs!).

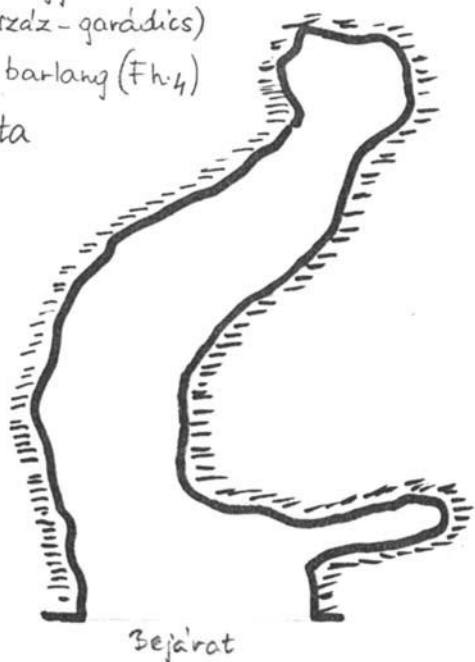
5, Az Fh<sub>3</sub>-tól 40m-re lefelé az S+ jelen, az ősvényen egy fákban elakadt 1m<sup>3</sup>-es kőszikla van. Itt a hegy felé jobbra fel, egy sziklaletörés középső párkányán, egy kidőlt hársfától jobbra búvik meg a Fh<sub>4</sub> jelzetű barlang. Bejárata 3,5m széles, 1,5m magas. Benn jobbra 2m-es járat, öklömnymi cseppkőképződményekkel. A barlang főága D-felé agyagban vezet felfelé, majd 6 m után jobbra tartva egy 5 m-es agyagos emelkedés végén, kis szűkület után, 1m<sup>3</sup>-s üregben végződik. A barlang teljes hossza kb. 14m. (Lásd térképvázlatát, de fotó nincs). (30. oldal felül)

6, Az S+ ősvény ÉK-i irányban tovább vezet lefelé, de a következő objektumok felkeresésére le kell térni róla balra, mikor az Fh<sub>4</sub> jobbra esik. Itt az S+ útját É-ra elhagyva egy meredek hegyoldalon kell leereszkedni a völgy felé (út nincs), kb. 80-100 m-t, ahol a Háromszágarádics alatti legnagyobb sziklafal K-i szélé mellett elhaladva, Ny-i irányba, balra fordulva a sziklafal alá jutunk. A sziklafal talpánál, középen egy nagy boltozatos, 9 m széles, tátongó bivaküreg helyezkedik el, melynek közepén egy fakereszt található. Ennek felirata: Nyíró Ákos élt 17 évet, 78.IV.5. Az É-i irányban nyitott beugrás Ny-i végén egy szűk átjáró vezet Ny-ra egy 2 m széles és 1m magas téglahasáb alakú, végén nyitott üregbe, amely jó bivakhely. Ennek Fh<sub>x</sub> jelzetet (31. oldal) adtam. (Lásd a "Nyíró-halála" terepvázlatot). Ha a sziklafal talpán tovább megyünk Ny-ra és ott a boltozat fölé próbálunk felmászni, látható egy gallyakból tákolts kerítés, mely mögött valami üreg látszik. (32. oldal)

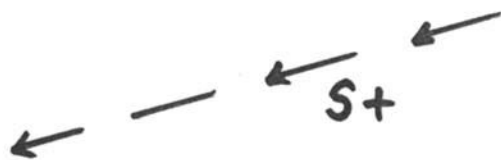
Mivel csak kötélbiztosítással lehetett volna kimászni oda a törmelékes párkányon, így csak két fotó készült innen, az üreget nem néztük meg. Elképzelhető, hogy a fent említett kereszt esetleg az innen lezuhant áldozatra emlékezik. A felderítés teljessége végett talán érdemes megfelelő kötéltechnikával ezt a részt is átvizsgálni. Itt szeretném megemlíteni, hogy a Fehér-szikla és különösen a Fekete-hegy Háromszágarádics fent tárgyalt területe rendkívül veszélyes lehet! Ugyanis a terep errefelé néhol nagyon meredek, máshol pedig sziklafalak alatt kell mászkálni, olyan körülmények között, ahol semmi védelem nincs a fentről alázúduló kövek és kőlavínak ellen. Márpedig azok a legváratlannabb időkben bármikor jöhetnek. Gyakran a kirándulók indítanak útjára gördülő köveket, melyek kőlavínakat zúdítanak alá. A meredek, bokatörő



Pilis  
Fekete-hegy  
(Háromszáz-gardács)  
4. sz. barlang (Fh.4)  
vázlata



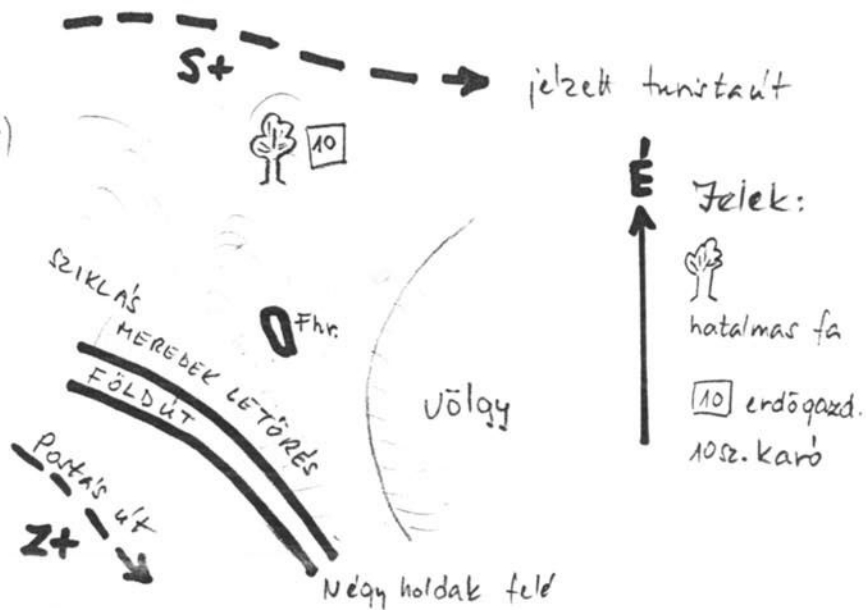
Készítette:  
Krekacs Károly  
(STUDENT SOP.)  
1992.05.01.



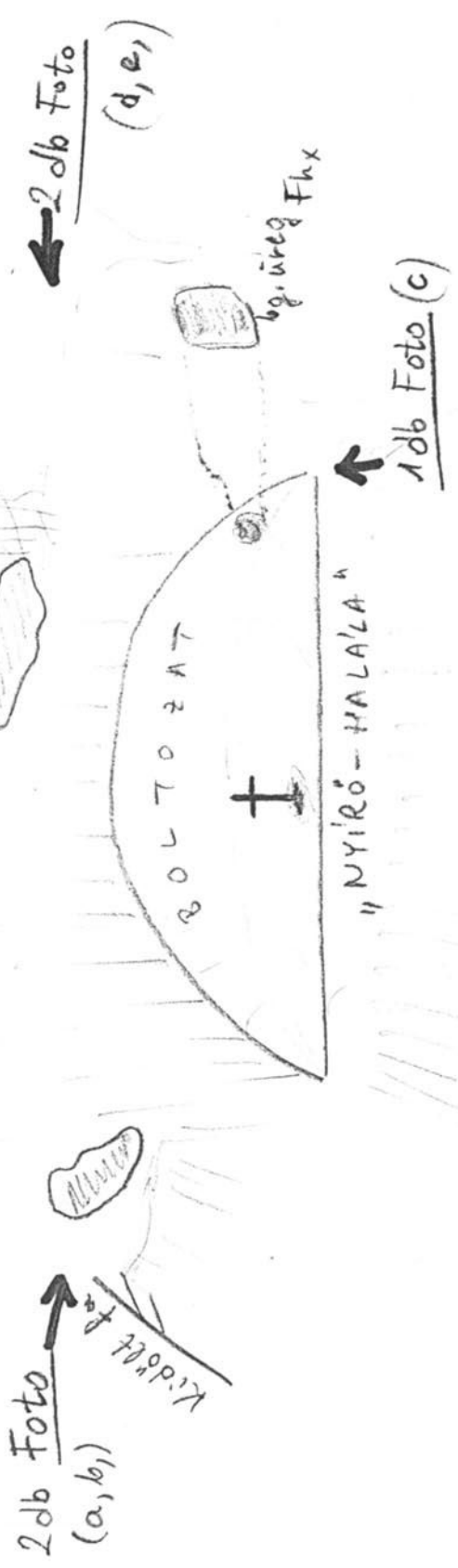
Pilis  
Fekete-hegy  
(Háromszáz-gardács)  
terepvázlat

Fhr. üreg  
környéke

Készítette:  
Krekacs K.  
1992.



←  
tunista örvény  
St  
←



Pilis-hqs. Fekete-hegy (Háromszáz-garádics) St tunista örvény közel estalera  
eső sziklafal "Nyirő-halala" környék egyseverített vízalata



Szöveget lásd a 29. oldal, 6.  
(Terepvázlat a 31. oldalon)



c,



d,



e,

Szöveget lásd a 34. oldal, 7.  
(Terepvázlat a 31. oldalon)



a,



b,



ombdékos terepen lejjebb állókat, a váratlan kőzapor ellen, az itt feltétlenül viselendő sisak is csak korlátozott védelmet nyújthat!

7, Az előzőekben említett "Nyirő-halála" sziklaboltozat K-i végénél visszafelé mászva a S+ felé, felfelé jobbra, egy kidőlt fa után, a szikla - párkány vezet a sziklafal felé. A párkány végén erősen erodált, üregekkel teli, sziklás beugrás van, melynek alján balra, kúszva járható üregrendszer található. Erről térképvázlat nem készült, jelzetet sem kapott, de van két fotó a bejáratról. (33. oldal a, b,)

8, Visszatérve az S+ ösvényére, az Fh<sub>4</sub> irányában, az S+-on tovább haladva lefelé kb. 100m után az ösvényt jobbra szintben elhagyva DK-re fordulva egy lefutó hegybordához érünk. Itt az erdős terepen is feltűnik egy hatalmas fa, mely alatt a 10-es jelű erdészeti karó található. A hegy felé tekintve vadcsapás vezet felfelé, melynek kétoldalán fenn sziklák láthatók.

Felfelé balra D-1 irányban kb. 50 m-re lévő sziklakibúvás aljában fekszik az Fh<sub>r</sub>, földdel eléggé behordott 4m-es ürege. (Fotó nincs, terepvázlat és jelzet van). A rókavár jellegű üregben egy manufakturális jegyeket hordozó üvegecske nyaki maradványát találtam, a réteget tovább nem bolygattam. (30. oldal alul)

9, A fentiekől jóval távolabb, a Fekete-hegy ÉK-i részénél, áll a Pilisnyeregtől É-ra eső Hrebeny Fekete-kő sziklaorma. Ez alatt vezet a Pomáz-Esztergom műút, melyen innen Esztergom felé Ny-ra indulva, kb. 400m-re egy horhoson átvezető hídon halad át, majd jobbra kanyarodik. Itt a kanyar után a hegyoldalban DNY-ra felfelé kb. 80m-re egy sziklakibúvás tövében nyílik az előbbi Fh<sub>r</sub>-hez hasonló üreg. A földdel jócskán behordott üregtől jó kilátás nyílik a műútra (jobbra a híd, balra lenn egy parkoló és ÉK-re elöl pedig a pilisszentléleki Kálmán-kút). Az üreg 4,5m hosszú DNY irányú, benne jobbra rövid elszűkülő járattal.

#### A Fekete-hegyi - barlang azonosítása

A pilisi terepbejárásaim során, a Fekete-hegy és a Fehér-szikla körzetében több, az előzőekben tárgyalt, barlangot és barlangi üreget találtam. Összevetve ezeket a terület barlangkataszterével kiderült, hogy innen csupán egy barlang, a Fekete-hegyi - barlangról van adat, a többi ezidáig ismeretlen objektum. Viszont a barlanggal kapcsolatban van némi gond, ugyanis a KTM-TvH Barlangtani Intézet (1025 Bp. Szépvölgyi út 162/b) barlangkataszterében meglévő adatok tényszerű ellenőrzése hiányzik, ezért a barlangot még nem sikerült azonosítani. Ennek valószínű oka az, hogy egy feljegyzés alapján felvett adatlap nem pontos, sőt ma már félrevezető.

69. Fekete-hegyi-barlang

Esztergom

Pilis

Pilis-vonulat

Kö: A Kétágu hegy nyergéből a Cserepes völgybe vezető piros turistajelzés mentén  
Bej: 1,5 m magas, 2 m széles, boltozatos kis nyílás, az út felett.

H: 6 m

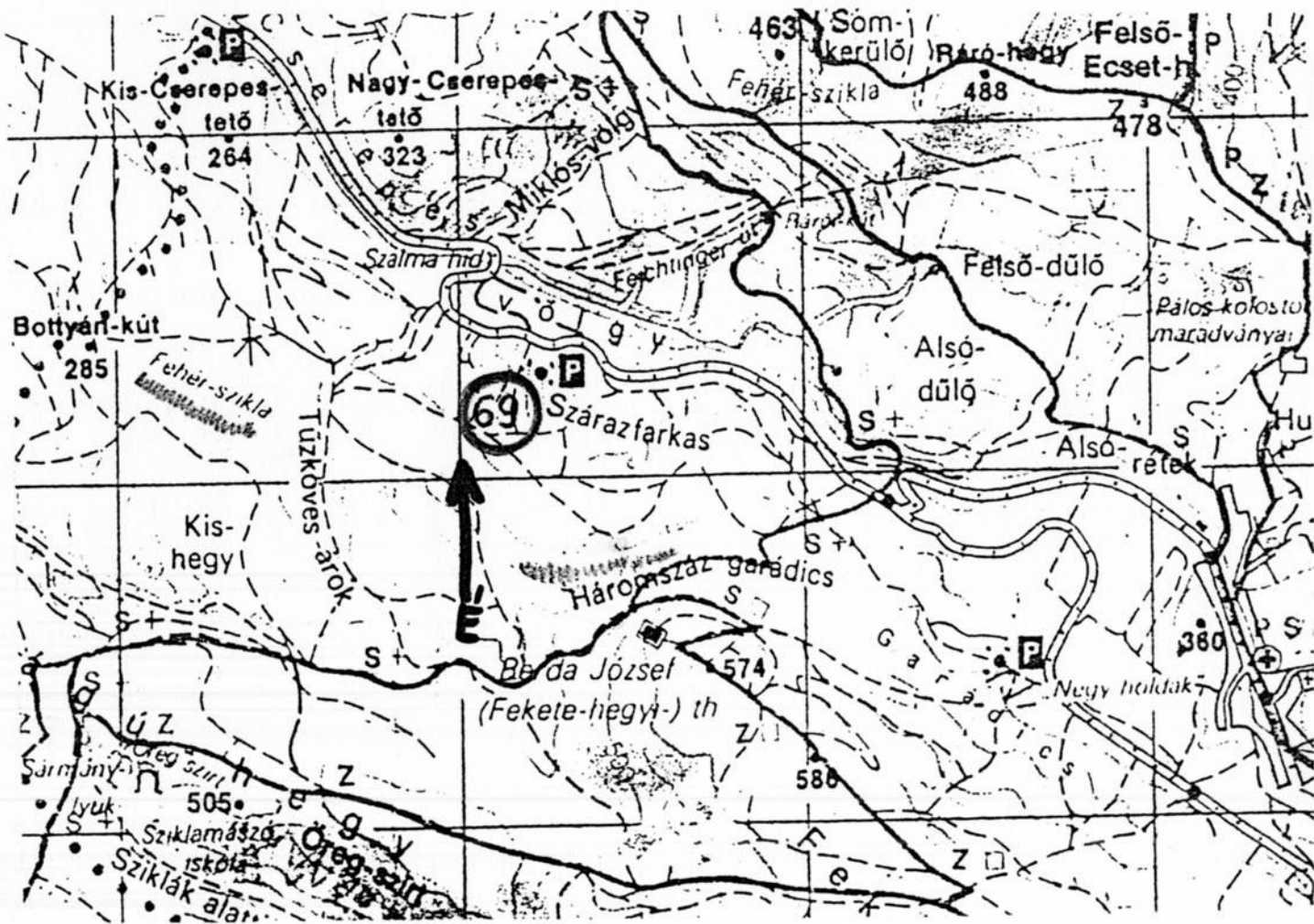
Jell: Bitumenes mészkőben lévő vizvájta barlang, befelé emelkedő sziklatalppal

Haszn: Bivakolás

Irod: Schönviszky László feljegyzése, 56.

Megj:

Fent a kataszterben szereplő 69-es katon a barlangra vonatkozó adatai. Lenn az ÉNy-i Pilis-hgs. Fekete-hegy környék térképe, 69-es számmal jelölve a Fekete-hegyi - barlang megadott lelőhelye.





Az adatlapon megadott piros turista jelzés sem a térképeken, sem a valóságban nem ott vezet, hanem 2,5 km-re K-re, Pilisszentléleknél található legközelebb. Bár az általam megnézett legrégebbi Pilis hegység turistatérképe (Kartográfiai Váll. Bp. 1979. 010015-11, a tizedik kiadás változatlan utánnyomása) a kérdéses turista utat sárga + (S+) jelzi, (és persze az összes ezután megjelent Pilis térkép is így), a "Duna-kanyar és környéke"-c. Országjárók Atlasza kiadvány (Kartográfiai Váll. Bp. 1979. 010116-01) 10-s számú Duna-kanyar I. térképe ugyanezt tényleg piros (P) jelként tünteti fel. A mai ellentmondást vagy a piros jelzés megváltozása vagy annak helytelen alkalmazása okozza. A másik probléma a barlang lelőhelye, amely minden bizonnyal valamiféle valószínűsítés alapján lett oda jelölve, sem mint a valóság okán. Erre az adatlap sem tér ki pontosabban. Mindenesetre a megadott helyszínt alaposan átvizsgáltuk, semmiféle barlangszerűségnek nem leltük nyomát a műút - Szarazfarkas - Tűzköves-árok által közrefogott területen. A terep sem olyan, a ritkás, jól belátható erdős völgytalp lankáin még sziklakibúvás sincs. (35. oldal)

A legvalószínűbb megoldás az, hogy a Kétágú-hegy nyergéből a Cserepes-völgybe átvezető egyetlen turistajelzés, (amely jelenleg sárga+) mentén található, onnan aránylag jól látható közelségben lévő, általam Fh<sub>3</sub>-al jelzett barlang felel meg a kataszterben szereplő (69) Fekete-hegyi - barlangnak!

#### Összefoglalás

Feltételezéseim a Fehér-szikla és a Fekete-hegy általam ismertetett barlangjaival és barlangi üregeivel kapcsolatban az, hogy ezek régi forrásbarlangok megmaradt torzói, melyek kifagyással és erózióval tovább tágultak, módosultak és egyes részeken részben feltöltődtek. A járatok iránya, jellege és formája majd mindegyiknél nagyon hasonló. A barlangok vízszintesen kezdődnek, fő járatuk egy ága a hegyben felfelé tart, a bejárat után pedig gyakran ablakot formáló oldalág vezet jobbra. Míg a barlangi üregek állatok tanyájaként funkcionál, úgy esetleg feltételezhető, hogy a barlangok, ha nem is nagyok, régebbi korok embereinek adhatott rövid időre otthont vagy rejtekhelyet. Talán nem lenne hiábavaló ezek talajrétegeinek régészeti ásatása.

Mi, más kötelezettségeink miatt a fenti barlangok kutatását nem szándékozunk folytatni. Gondoljuk, hogy munkánk az új barlangok felfedezésével és az adatok tisztázásával nem volt hiábavaló.

### Expedícióink

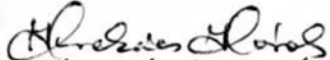
Az elmúlt évekhez hasonlóan 1991-ben és 1992-ben is résztvettünk a "HUNGÁRIA" Expedíciókon. Ezek célja az európai országok olyan területeinek felkeresése, amelyek hagyományos módon nehezen elérhetők. Az igen méltányos áron lebonyolított utazásokat az Irinyi János Vegyip. Szkisk. és Gimn. Sportköre természetjárói szervezték a vezetésem alatt. Az autóbusszos, sátras expedíciók körülmányei nem nélkülözték a nomád romantikát sem. Elsősorban a természeti értékek felkeresése, másrészt egyéb történelmi és kulturális nevezetességek és látványosságok alkották a programokat. Az útvonal során szisztematikusan felkerestük az útba eső karsztokat és barlangi objektumokat, számos túrát és kirándulást iktattunk be, de a városnézésekre is jutott idő. Az expedíciókat tolmácsok és orvos is kísérte. A résztvevők mind a Magyar Természetbarát Szövetség tagjai voltak. Az utakról sok-sok dia, rengeteg fotó készült, és több élménybeszámolót tartottunk. A beszámolóban csak a legfontosabb programokat emelem ki:

"HUNGÁRIA '91" Expedíció: Eisriesenwelt-jégbarlang, Interlaken (Eiger), Chamonix (Mont Blanc), Samoens: Jean-Bernard-barlang, a Júra-hegység: vízesések és barlangok pl. Baumé-barlang, Loire-menti kastélyok, Párizs, Fekete-erdő stb. (Bővebben lásd a mellékletet). A francia Jura hegységi kalandozásainkban nagy segítséget nyújtott nekünk, a pár éve ide házasodott barlangkutató társnőnk Marek Edit. Férje Rémy Limagné szintén barlangász. Az erre vetődők részére megadom címüket is, hátha valakinek szüksége lehet rá: 90.r.du Lavoire, 39300 SYAM, France, Tel.: 84-51-62-08. Syam egy kis falu, 5km-re Champagnole városától. Mindenkit, főleg barlangászokat, nagyon szívesen látnak! A környék teli van mindenféle barlangokkal, melyekkel ők foglalkoznak. A mellékletben közlöm a tágabb környék jelentősebb barlangjainak listáját. (43-45. oldal)

"HUNGÁRIA '92" Expedíció: Dolomitok (Misurina, Drei Zinnen), az északolaszországi nagytavak, a Ligúr-karszt, Elba-szigete, Róma, az Appennin-hegység stb. Lenyűgözőek voltak a botanikus kertek és a barlangok közül a Toirano-barlang és a Frassisi-barlang. Az összegyűjtött anyagokat megfelelő helyekre átadtuk (MKBT, Magyar Biológiai Társ. stb.) Az Elba-szigeti ásványelőfordulások anyagát és gyűjtött mintáit az ELTE TTK Ált. Földtani Tanszék Leél-Össy Szabolcs geológus barlangkutatónak adtuk át. A megadott útvonalak alapján, bárki érdeklődőnek szíves felvilágosítással szolgálunk!

Összeállította és írta, sport és természetbarát üdvözlettel:

Bpest, 1993. febr. 1.

  
Kerekacs Károly tanár  
a STUDENT csop. vezetője



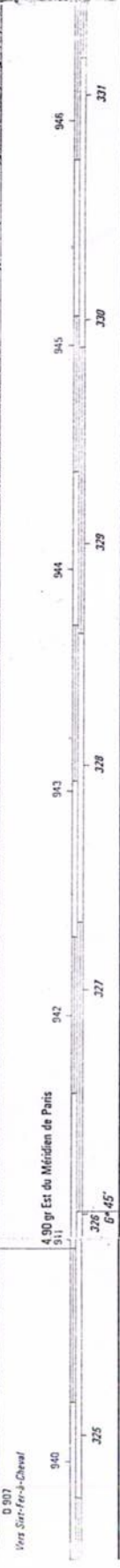
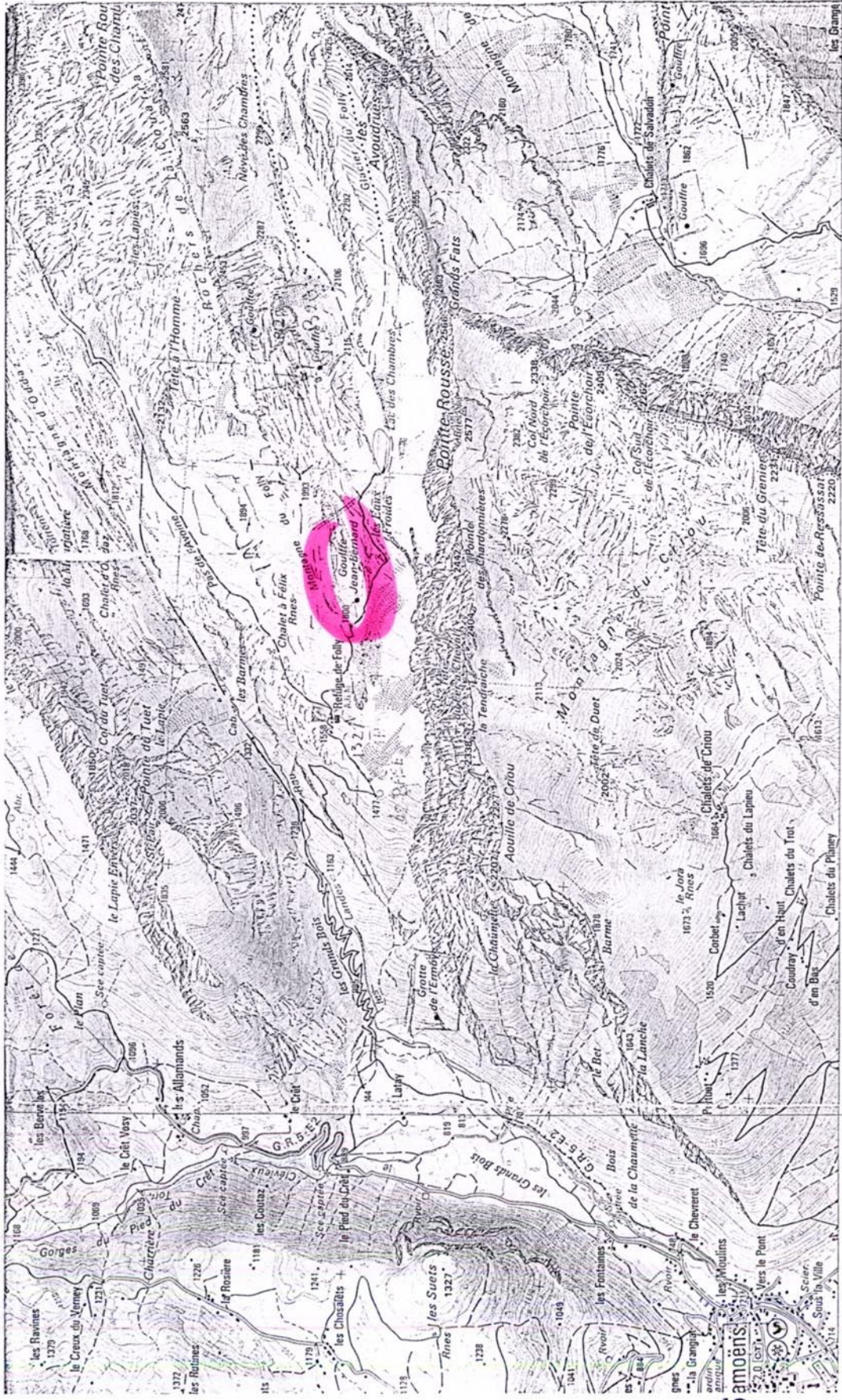
A "HUNGÁRIA '91" SZPELEOALPIN EXPEDICIO ÚTVONALTERVE:

1.nap, jún.28.péntek:	Alba Volán Mór - Budapest 12 <sup>h</sup> / - Győr - Lipót	285 km.
2., VI.29.sz.:	Lipót- Hegyeshalom-/Ausztria/- 100 - /Bécs/ - 308 - Salzburg /Németország/- 85 -/Rosenheim/- 46 -/Auszt./ Wörgl- 59 - /Innsbruck/- - St. Christoph tunnel a. Alberg ! - 130 - Felsőkirch	730 "
3., VI.30.v.:	Felsőkirch -/Lächtenstein/ Vaduz -/Svájc/ Mels - 125- Zürich - 54- Luzern - 76 - Interlaken - 20 - Grindelwald	280 "
4., VII.1.h.:	Grindelwald - 30 - Trümmelbachfallen - 20 - Interlaken - 23 - Thun - 30 - Bern - 33 - Fribourg - 96 - Montreaux- 28 - Bex	260 "
5., VII.2.k.:	Bex - St.Maurice - La Balma - Vernayaz - 16 - Martigny-Ville - 25 - Chatélard -/Franciaország/- 20 - Chamonix-/Cluses/- 70 - Samoëns	135 "
6., VII.3.sz.:	Refuge Folly menedékház	
7. - 8. nap, VII.4-5. cs.-p.:	Jean Bernard barlangi akció	
9.VII.6.sz.:	Samoëns - 17 - Cirque á Cheval -25- Taninges -38- La Vernaz	85 "
10.VII.7.v.:	La Vernaz -17- Thonon -35- /Svájc/ Genf -17- /Francia/Gex	75 "
11.VII.8.h.:	Gex -10- le Pailly -30- St.Claude - Lézat - 51 - Ilay - 20 - St.Laurent e.Gx. -15- Les Flanches e.M.-Syam- 16 - Champagne	145 "
12.VII.9.k.:	Champagnole -34- Lons le-Saunier -15- Chateau-Chalon -23- -Montvond -15- Arbois -35- Dole -46- Dijon	170 "
13.VII.10.sz.:	Dijon -38- Beaune -50- Autun -41- Chateau-Chinon	130 "
14.VII.11.cs.:	Chateau-Chinon -66- Nevers -68- Bourges -115- Chenonceaux - 35 - Tours -60- Blois - 20 - Chambord	365 "
15.VII.12.p.:	Chambord -50- Olivet-Orléans -75- Chartres -45- Rambouillet	170 "
16.VII.13.sz.:	Rambouillet - Versailles - Párizs /Camp. de Boulogne/	60 "
17.-18.-19. nap, VII.14-16.v.-k.:	Párizs	
20.VII.17.sz.:	Párizs - 90 - Chateau-Thierry - 62 - Reims	160 "
21.VII.18.cs.:	Reims -144 autópálya/Metz/- 60- Luxemburg-60-Metz	270 "
22.VII.19.p.:	Metz-/Héming/ -165- Strasbourg - /Németország/- 90 - - Freiburg - 67 - Donaueschingen	325 "
23., VII.20.sz.:	Donauesch.-103-Friedrichshafen-105-Ulm-139-München-63-Rosh.	410 "
24., VII.21.vas.:	Rosenheim- 72-/Auszt./Salzburg- 308-Bécs-250-Epeest-100-Mór	730 "
24 nap: 1991.június 28-július 21.	Rátartással	összesen : 4800 Km.

"HUNGÁRIA '92" EXPEDICIO ÚTVONALTERVE:

1.nap: júl.3.péntek:	Mór-100-Budapest (12 <sup>h</sup> )-247-Rábfüzes-123-Graz	470 km.
2. júl.4.szomb.:	Graz-135-Klagenfurt-145-Lienz-45-Dobbiaco- 50- - Cortina d'Ampezzo -15- Misurina	390 "
3. júl.5.vas.:	Misurina-40-Dobbiaco-62-Brixen- 42 - Bolzano	160 "
4. júl.6.hétfő:	Bolzano- 127 -Édolo- 89 -Como-1-6, Colico - 41 - - Lecco- 23 -Bellagio- 32 -Como- 33 -Varesei-tó	330 "
5. júl.7.kedd:	Varesei-tó- 26 -Maggiore-tó, Laveno- 40 -Arona- - 16 -Stresa- 33 -Verbania- 20 -Ortai-tó, Omegna- - 38 -40 -Vercelli- 25 - Casale Monferrato	240 "
6. júl.8.szer.:	Casale Monferrato- 69 - Torino- 15 - Carignano- - 20 - Racconigi- 28 - Fossano- 31 - Cúneo	165 "
7. júl.9.csüt.:	Cúneo- 28 - Mondovi- - 58 - Ormea - 24 - - Pieve di Teco- 30 -Albenga- 12 -Grotte di Toirano	155 "
8. júl.10.pént.:	Toirano (Borghetto-Pietra Ligure)- 19 -75- Pegli- - 11 - Genova-90- La Spézia- 14 - Portovenere	210 "
9. júl.11.szom.:	Portovenere- 19 -La Spézia-63-Juoca- 20 - Pisa- -22- Livorno - 90 - Piombino (Korziika ?)	215 "
10. júl.12.vas.	Tartaléknep	160 "
11. - 14. nap.	júl.13-16. hétfő-csütörtök: Elba-szigete	
15. júl.17.pént.:	Piombino- 85 -Grosseto- 46 -Monte Argentario - - 78 - Tarquinia -73- 18 - Róma	300 "
16. - 19. nap	júl.18-21. szombat-kedd: Róma és Tivoli	50 "
20. júl.22.szer.:	Róma- 10 -98- Terni- 37 -Spoleto- 29 - Poligno- - 20 - Assisi - 86 - Frassisi-barlang, Fabriano	280 "
21. júl.23.csüt.:	Fabriano- 95 -40- Rimini- 23 -San Marino- 40-Cérvia	200 "
22. júl.24.pént.:	Cérvia- 23 - Ravenna - 74 - Ferrara - 76 - Padova- - 31 - Vicenza -61 - Treviso	265 "
23. júl.25.szom.:	Treviso -42- Vittorio Veneto - 65 -Pieve di Cadore -76-Tolmezzo-52-Tarvisio-62-Klagenfurt-47-Griffen	345 "
24. júl.26.vas.:	Griffen-88-Graz-123-Rábfüzes-247-Budapest-100-Mór	560 "
Összesen 24 nap, júl.3-26.-ig,	(az 600 km. autópályával) összesen:	4.500 km.

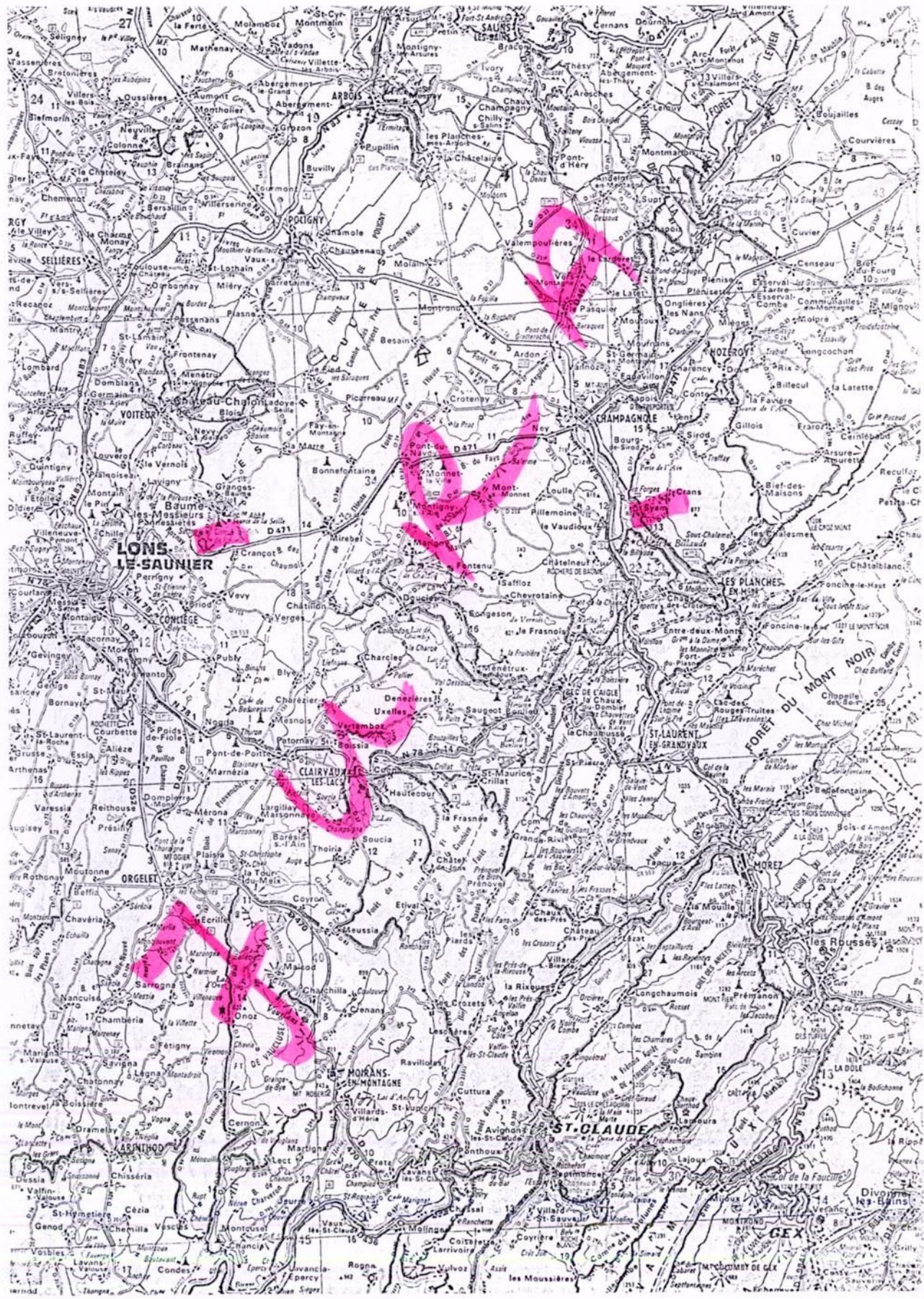




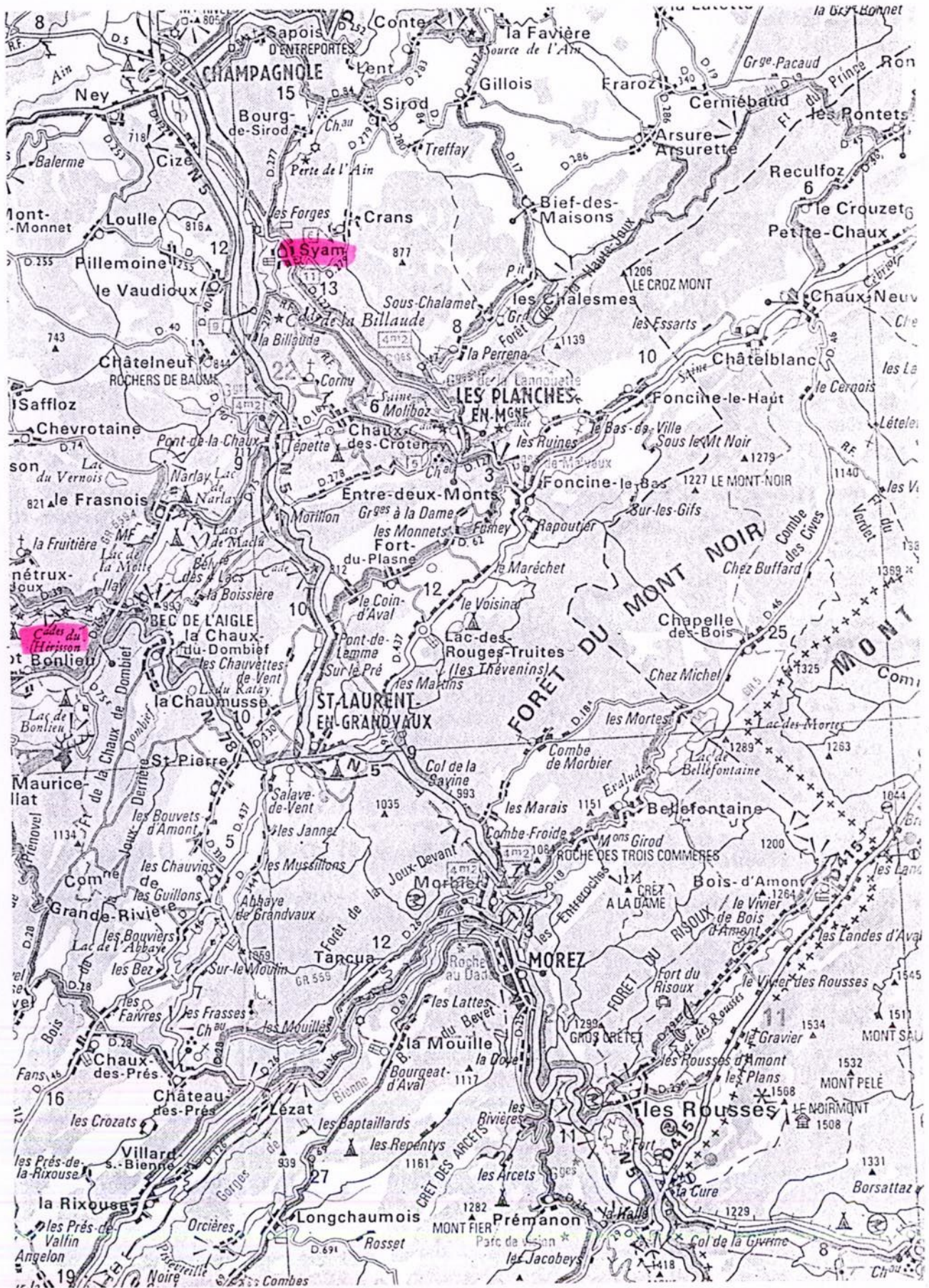
D 907  
Vers Surt-Fer-Chenal

Samoëns











# JURA TOURISME

Pour tous renseignements  
retournez ce bon à

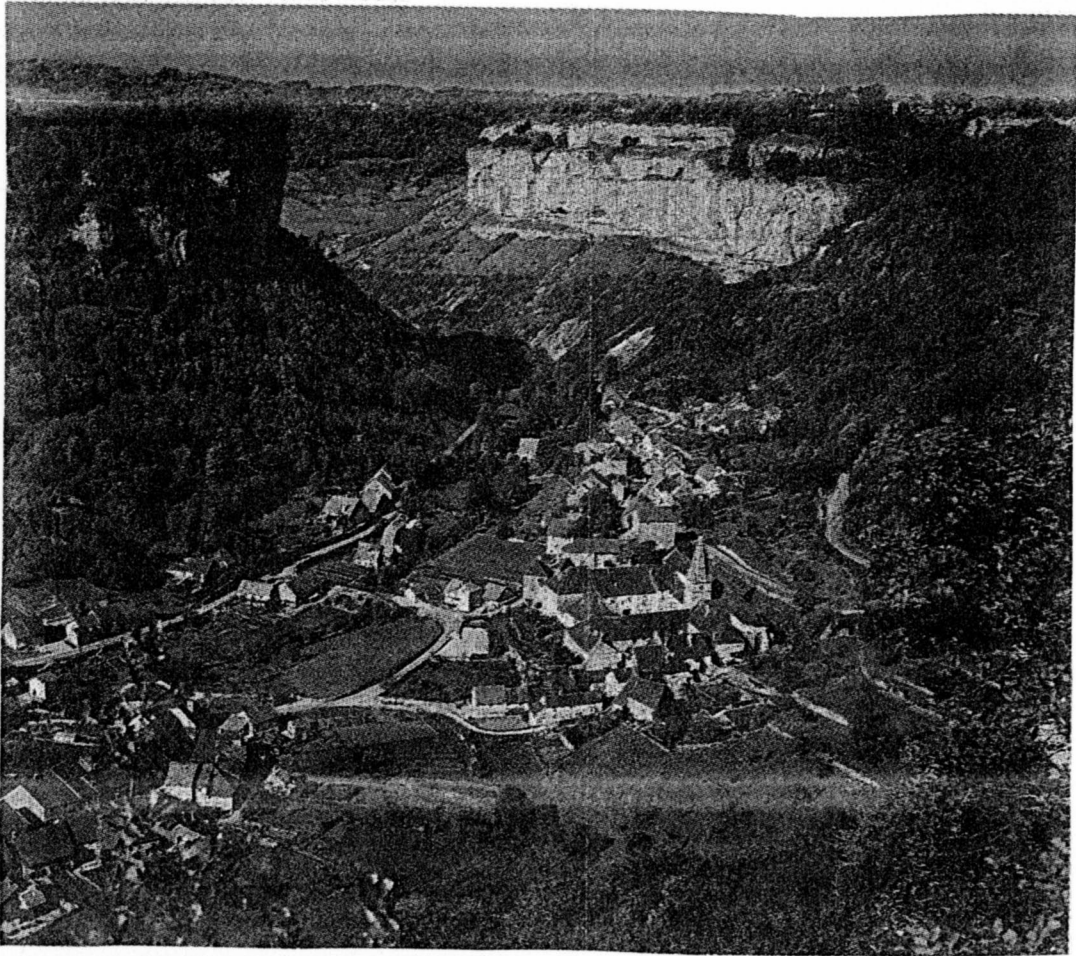
Comité Départemental du Tourisme  
Hôtel du Département  
B.P. 652

39021 Lons-le-Saunier cedex

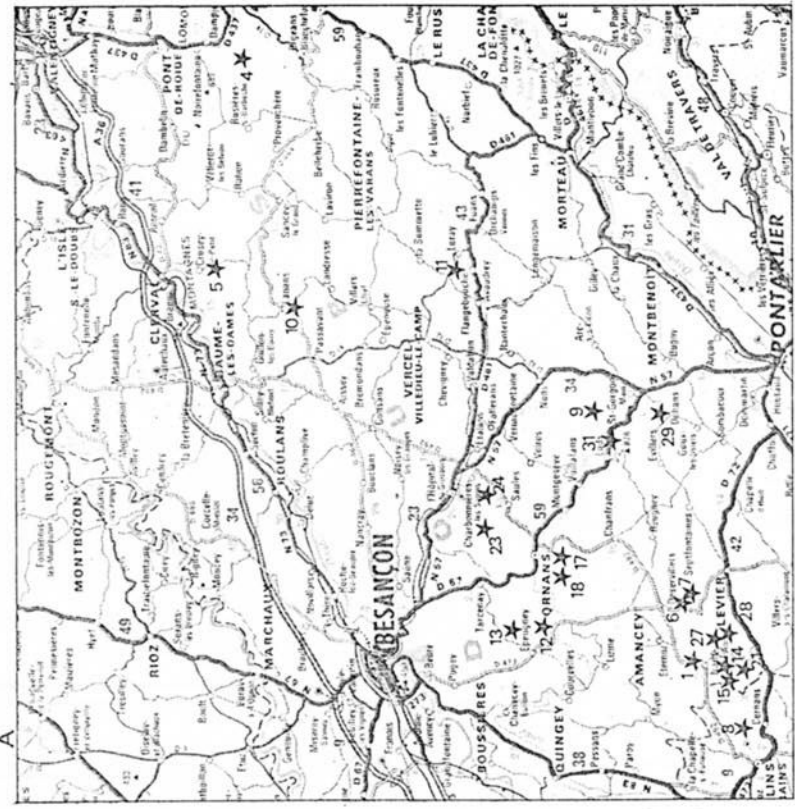
Tél. 84.24.57.70  
ou 84.85.89.82

Télécopie :  
84.24.68.65

De Salins-les-Bains à Saint-Amour,  
un chapelet de bourgs et de  
villages s'égrènent au pied des  
côteaux ensoleillés et couverts de  
vignes : c'est la Route des Vins du  
Jura.

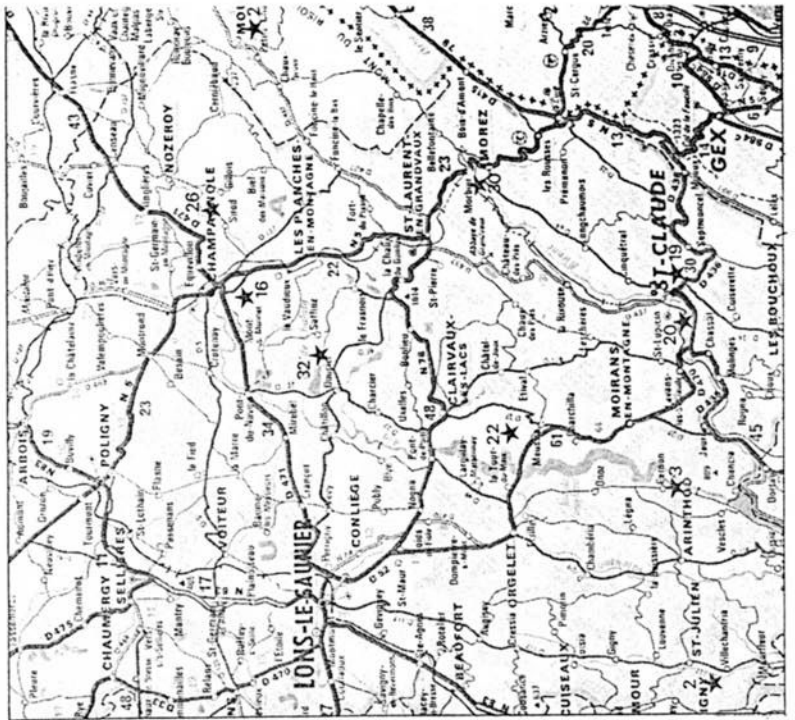


E gyönyörű parkoló (Cirque) ve'gen van  
a csodálatos Baumé-barlang



**SCHEMA DE SITUATION DES CAVITES  
DECRIRES DANS CE GUIDE**

- 1. Réseau du Verneau
- 2. Gouffre de la Balme
- 3. Caborne de Monauville
- 4. Gouffre de Montaignu
- 5. Gouffre de Poudry
- 6. Gouffre de la Baume des Crêtes
- 7. Gouffre des Biels-Boussets
- 8. Gouffre du Gros-Gadeau
- 9. Gouffre de la Legarde
- 10. Grotte de Lanans
- 11. Grotte de la Reverotte
- 12. Gouffre de Vouvougier
- 13. Grotte des Cavottes
- 14. Grotte Sarrazine
- 15. Gouffre de Vaux
- 16. Rivière souterraine de la Châtelaine
- 17. Gouffre du Bois d'Uilly
- 18. Grotte de Chauveroch
- 19. Grotte des Foulles
- 20. Grotte de la Grusse



- 21. Gouffre de la Baume
- 22. Baume de la Fraite
- 23. Gouffre de la Chenu
- 24. Gouffre du Paradis
- 25. Source du Doubs
- 26. Perte de l'Ain
- 27. Creux Billard
- 28. Source du Lison
- 29. Source de la Loue
- 30. Doye Gabet
- 31. Source du Gouron
- 32. Gour Bleu

D'après Carte RECTA-FOLDEX  
France Y4 N.E. éch. ± 1/500.000\*



**SITUATION DES CAVITES**

- 01 - Grotte du Deujeu (70 - Arcecy)
- 02 - Baume de la Favière (39 - Arsure-Arsurette)
- 03 - Grotte de la Malatière (25 - Bournois)
- 04 - Gouffre de Roche-Paradis (39 - Cerniébaud)
- 05 - Caborne de Menouille (39 - Cernon)
- 06 - Grotte de Cerre-les-Noroy (70 - Cerre-les-Noroy)
- 07 - Pêtrin de la Foudre (39 - Choux)
- 08 - Gouffre de la Baume-des-Crêtes (25 - Déservillers)
- 09 - Gouffre des Biefs-Boussels (25 - Déservillers)
- 10 - Gouffre du Gros-Gadeau (39 - Geraise)
- 11 - Grotte de la Baume (70 - Gonvillars)
- 12 - Grotte de Capliot (70 - Gyl)
- 13 - Gouffre de Vauvouvier (25 - Malbrans)
- 14 - Gouffre de la Belle-Louise (25 - Montrond-le-Château)
- 15 - Grotte des Cavottes (25 - Montrond-le-Château)
- 16 - Gouffre de la Légarde (25 - Haute-pierre-le-Châti.)
- 17 - Grotte de Noailles (25 - Mouthier Hte-Pierre)
- 18 - Borne aux Cassots (39 - Nevy-sur-Seille)
- 19 - Rivière de la Baume (39 - Poligny)
- 20 - Lésine du Champ-Guillobat (39 - Poligny)
- 21 - Grotte de la Grusse (39 - Saint-Claude)
- 22 - Gouffre de Haut-Crêt (39 - Saint-Claude)
- 23 - Gouffre du Folaven (25 - Saraz)
- 24 - Grotte des Moulins (39 - Septimonceil)
- 25 - Gouffre de Pourpelle (25 - Soye)
- 26 - Gouffre d'Ouzène (25 - Tarcenay)
- 27 - Gouffre du Morey (25 - Vercel)
- 28 - Gouffre des Bruyères (25 - Villars-les-Blamont)
- 29 - Grotte du Cul-de-Vau (25 - Vuillafans)

**CANYONS**

- 30 - Gorges d'Amondans (25 - Amondans)
- 31 - Gorges de la Langouette (39 - Les Planches en M.)

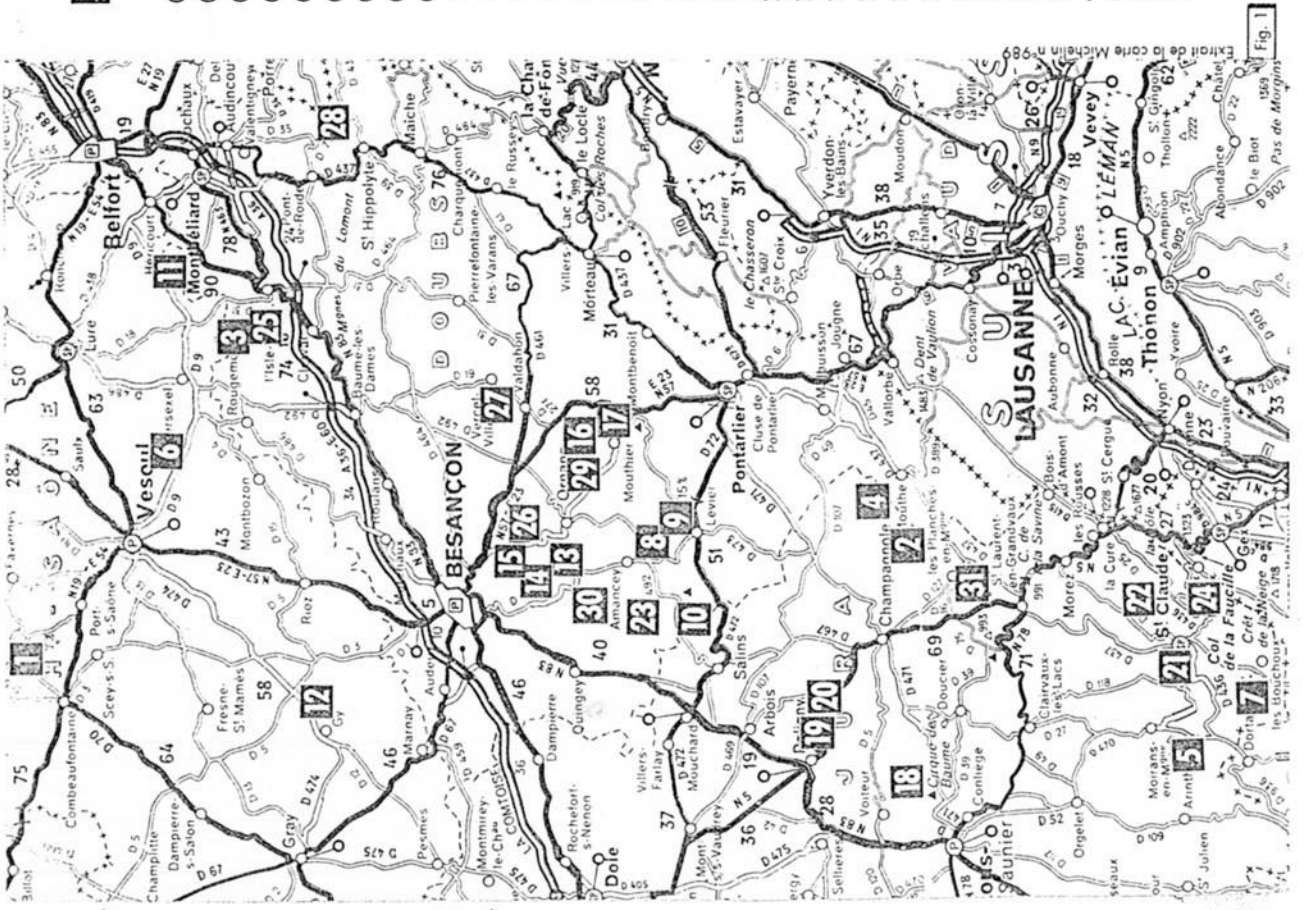


Fig. 1

création, leurs animateurs les plus marquants, et leur exploration la plus remarquable.

### 1) DOUBS

Groupe Catamaran (Montbéliard)  
Depuis 1963 (J. Cavallin, P. Croissant, G. Brocard) - Gouffre de Montaigu (25 - Courcelles-les-Châtillon)

Groupe Clotrophile du Plateau de Montrond (Montrond-le-Château)  
Depuis 1983 (Famille Decreuze) - Gouffre du Pré Rond (25 - Montrond-le-Château)

Groupe spéléo-archéo de Mandeuve (Mandeuve)  
Depuis 1979 (J. Turinetti, C. Guillon, C. Paris) - Gouffre des Bruyères (25 - Villars-les-Blamont)

Groupe spéléo de Clerval (Clerval)  
Depuis l'après guerre (Famille Brun, D. Molte) - Grotte du Crotot (25 - Romain)

Groupe spéléo des Spiteurs Fous (Beure)  
Depuis 1985 (L. Nicod, A. Montoyo) - Gouffre du Folaven (25 - Saraz)

Groupe spéléo du Doubs (Besançon)  
Depuis 1950 (P. Contejean, R. Mauver, P. Pétrequin, D. Perrin) - Grotte Sarrazine (25 - Nans-sous-Sainte-Anne)

Société Hétéromorphe des Amateurs de Gouffres - SHAG (Besançon)  
Depuis 1966 (Y. Aucant) - Réseau du Verneau (25 - Nans-sous-Sainte-Anne)

### 2) JURA

Association Spéléologique de St-Claude (St-Claude)  
Depuis 1980 (R. Le Pennec) - Trou de l'Abîme (39 - St-Claude)

Groupe de Recherches Spéléologiques de Besain (Besain)  
Depuis 1978 (R. Limagne) - Caborne de Chambly (39-Doucier)

Groupe de Recherches Spéléologiques Polinois (Poligny)  
Depuis 1968 (A. Favin) - Rivière de la Baume (39 - Poligny)

Spéléo-Club du Jura (Poligny)  
Depuis 1964 (J.C. Frachon) - Grotte du Gour Bleu (39 - Fontenu)

Spéléo-Club San-Claudien (St-Claude)  
Depuis 1948 (R. Gallat, J. Colin, R. Le Pennec, F. Jacquier) - Grotte Foulès (39 - St-Claude)

### 3) HAUTE-SAONE

Groupe spéléo graylois (Gray)  
Depuis 1950 (M. Guédot, R. Nuffer) - Grotte du Cul de Vau (25 - Vuill

Groupe spéléo Marcel Loubens (Héricourt)  
Depuis 1964 (J.M. Frossard) - Grotte du Moulin de Vermondan Plaimbois-Vennes)

Spéléo-Club des Teufions (Héricourt)  
Depuis 1968 (M. Schoenig, A. Pellier) - Grotte du Lançot (25 - Conso Maissonette)

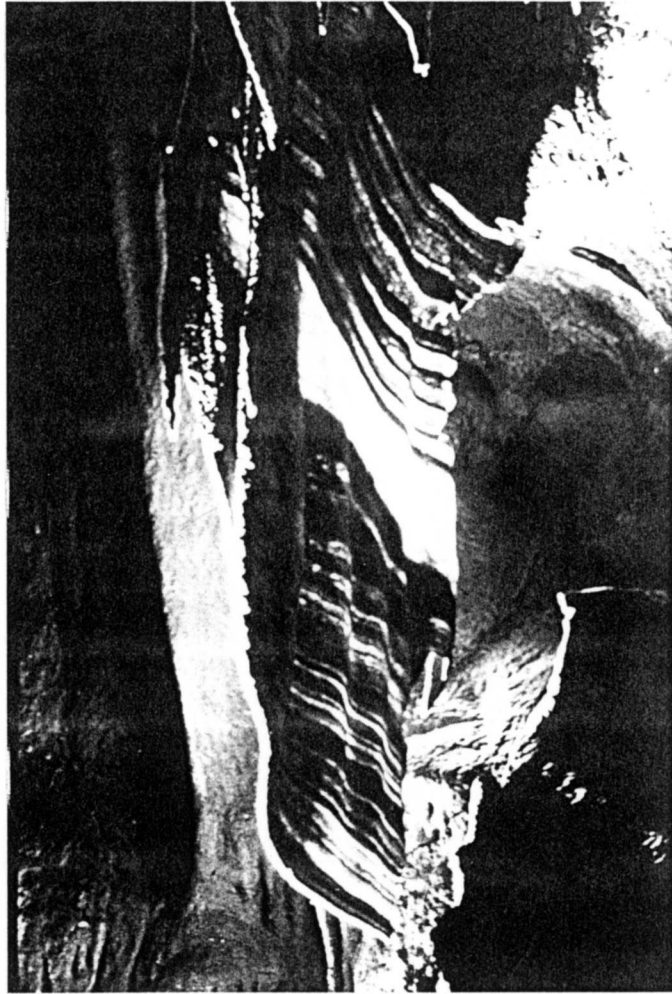
Spéléo-Club de Vesoul (Vesoul)  
Depuis 1935 (R. Pelleter, A. Munier, J. Varlet) - Trou de Deujeau Arbecey

## La spéléo-plongée

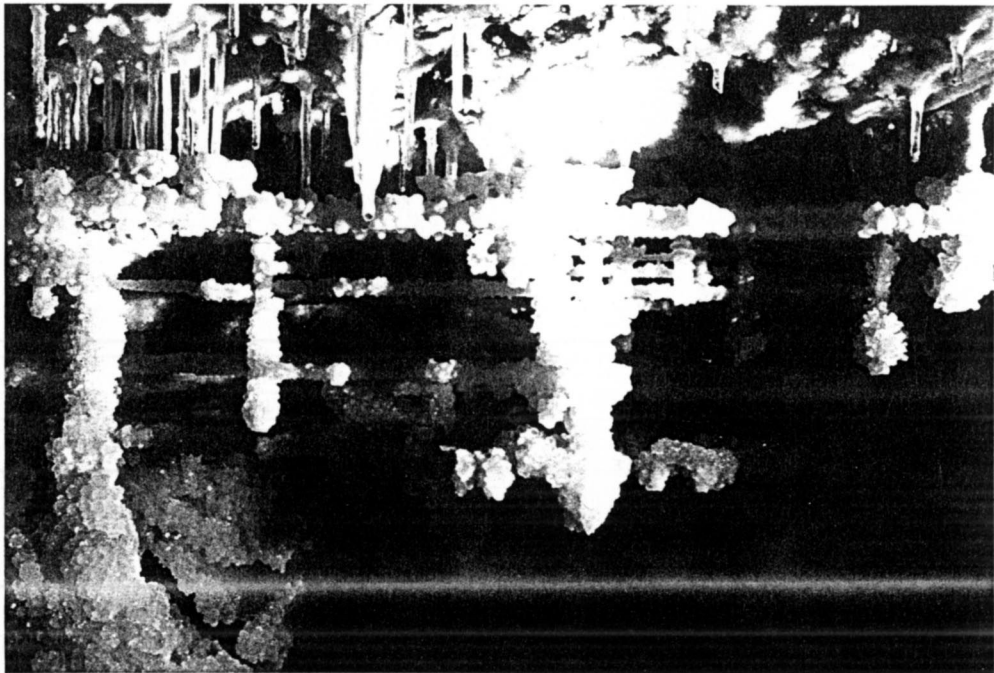
La multiplication des clubs, évoquée ci-dessus, a engendré une intensification des recherches dans le massif, si bien qu'il apparut, vers la fin des années 1960, que la découverte de grandes cavités par simple prospection devenait illusoire. Quant à la désobstruction, si elle permettait encore de belles premières, sa lenteur la rendait astreignante et rébarbative. Aussi de nouvelles perspectives s'ouvrirent-elles avec la plongée : raine, le Jura étant riche en exurgences actives, où la progression est limitée par des siphons. Jusque vers 1966-67, la spéléo-plongée de toute façon se faisait par exception, et les quelques explorations réalisées dans le Jura sont le fait d'équipes extérieures à la région (Lyonnais) ; leur bilan est d'ailleurs modeste.

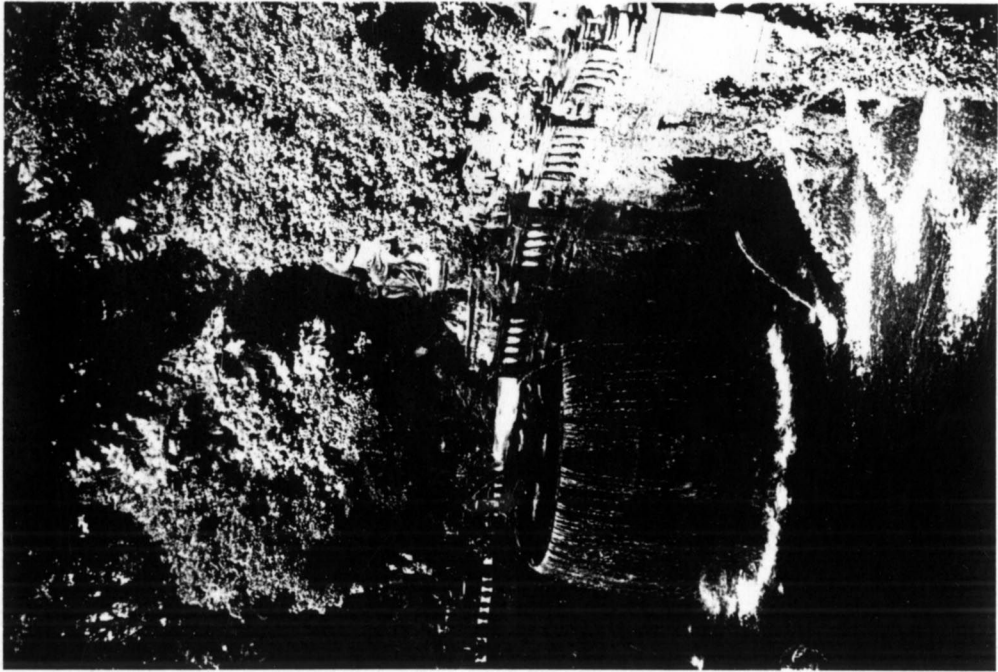
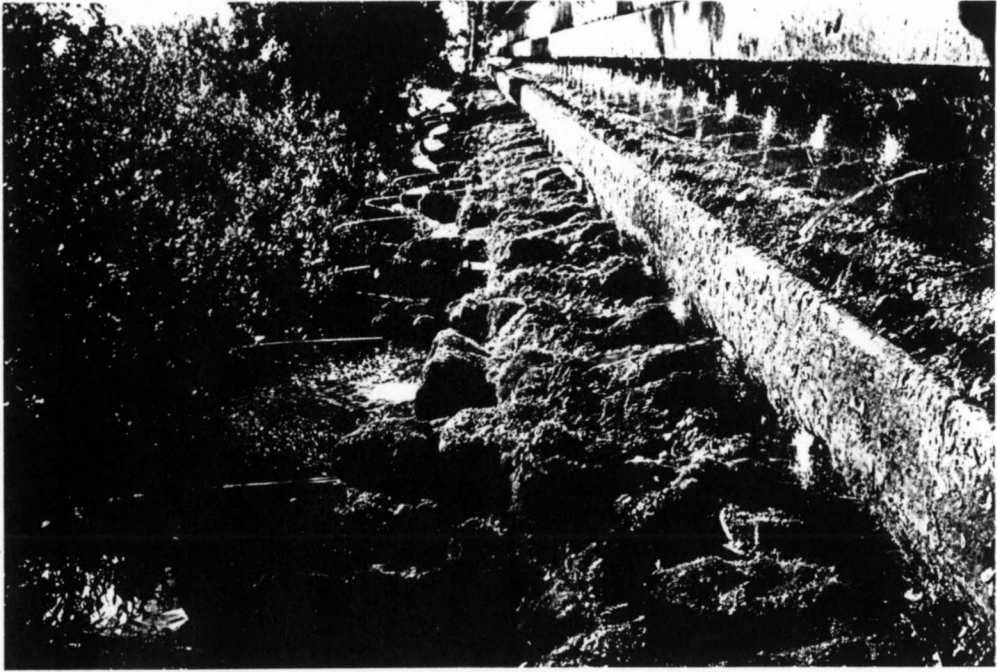
Après cette date, une équipe autochtone va entreprendre l'exploration systématique des réseaux noyés jurassiens : animée par P. Pétrequin, elle groupe quelques individualités marquantes comme Y. Aucar Frachon ou J.P. Urlacher. Elle devint rapidement une des plus efficaces de France : on lui doit plusieurs centaines de plongées, et des réalisations remarquables essentiellement derrière siphons. Ainsi, les explorations de 1966 à la Baume de Gonvillars (Haute-Saône) furent parmi les premières du genre en France (800 m de galeries comportant trois siphons, le premier est à plus d'un kilomètre de l'entrée). Rappelons également





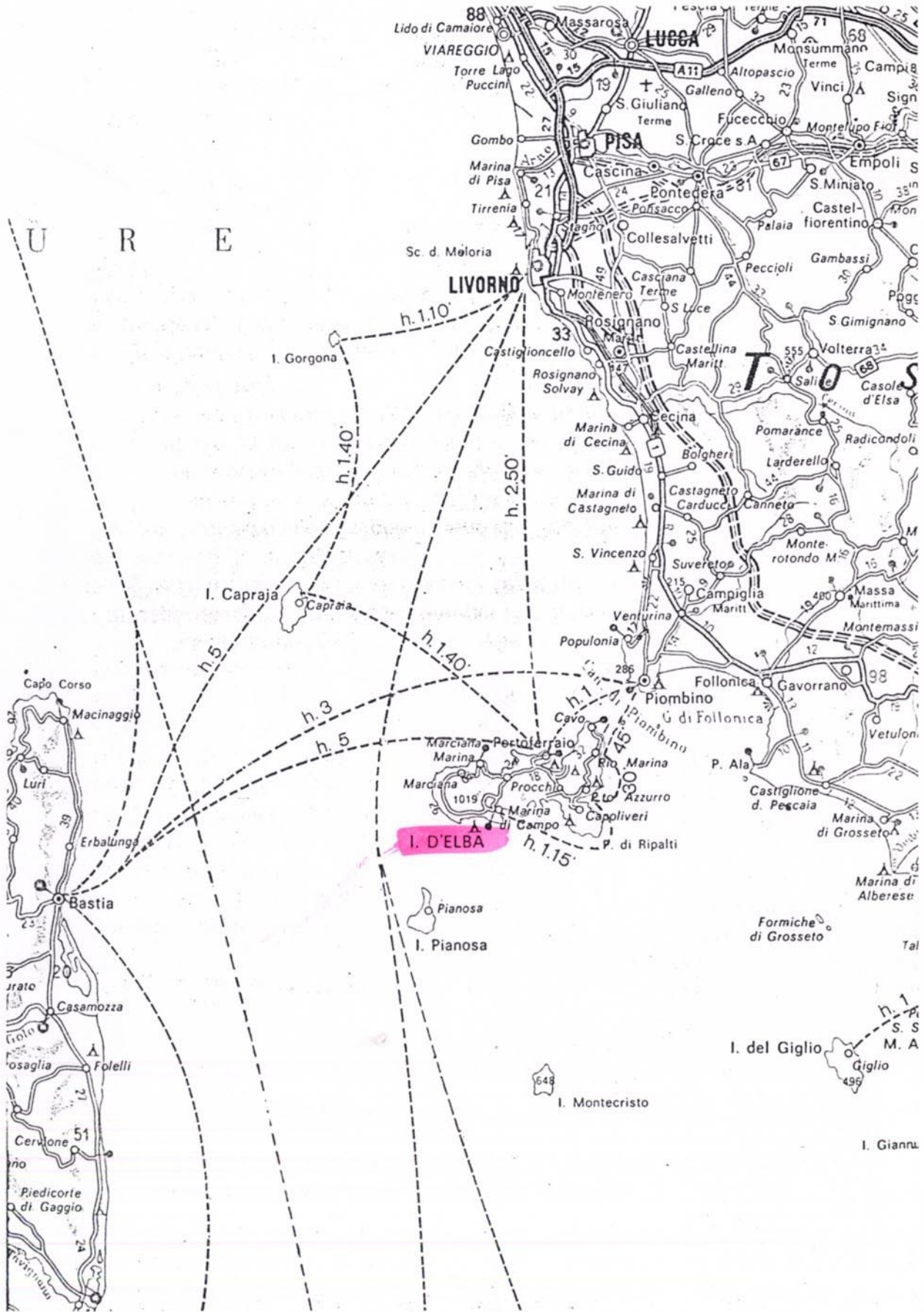
Felvételek a Toiraho - barlangban (Olav-nivón)



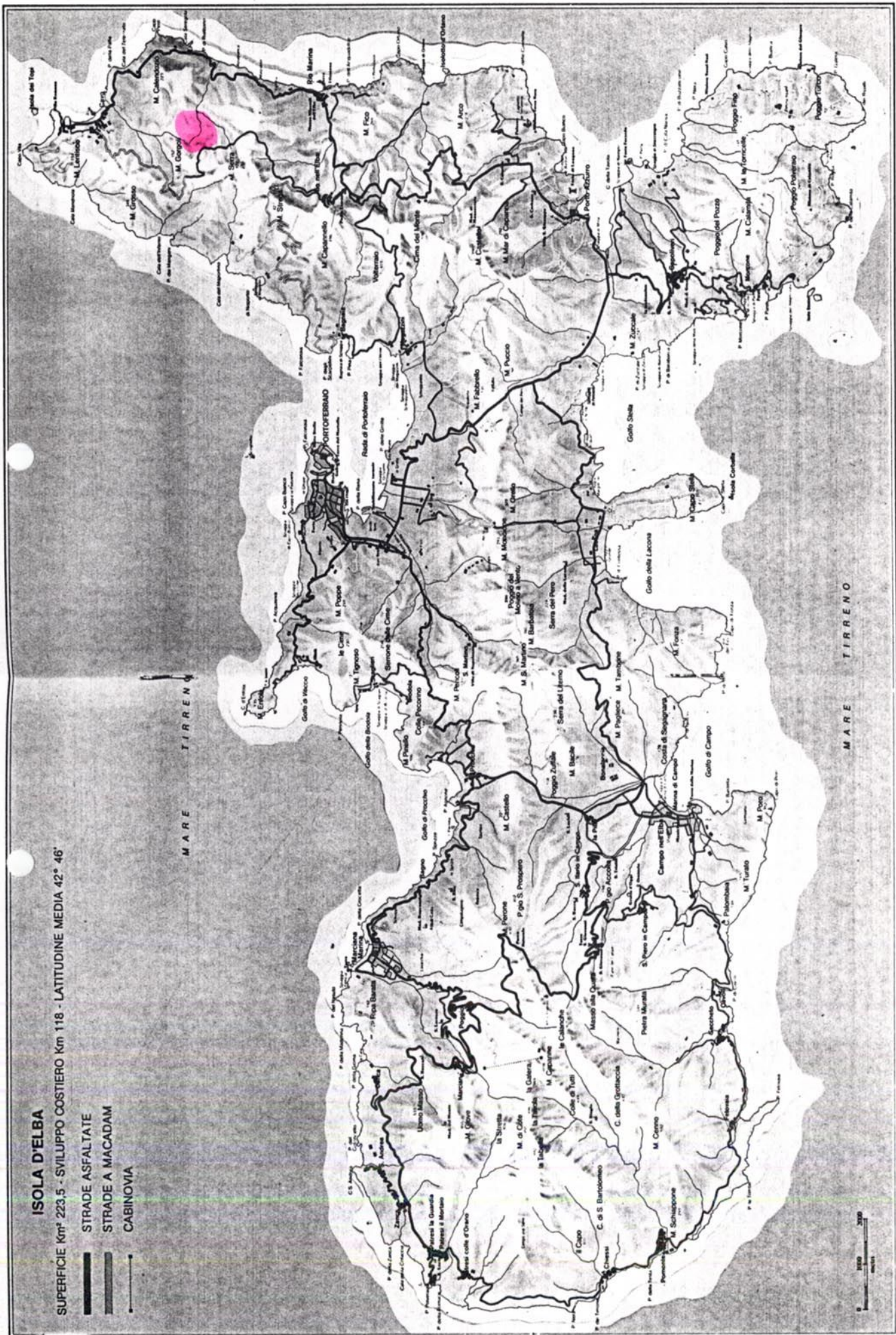


TIVOLI BOTANIKUS KERTJE (FOTO KREKAS)









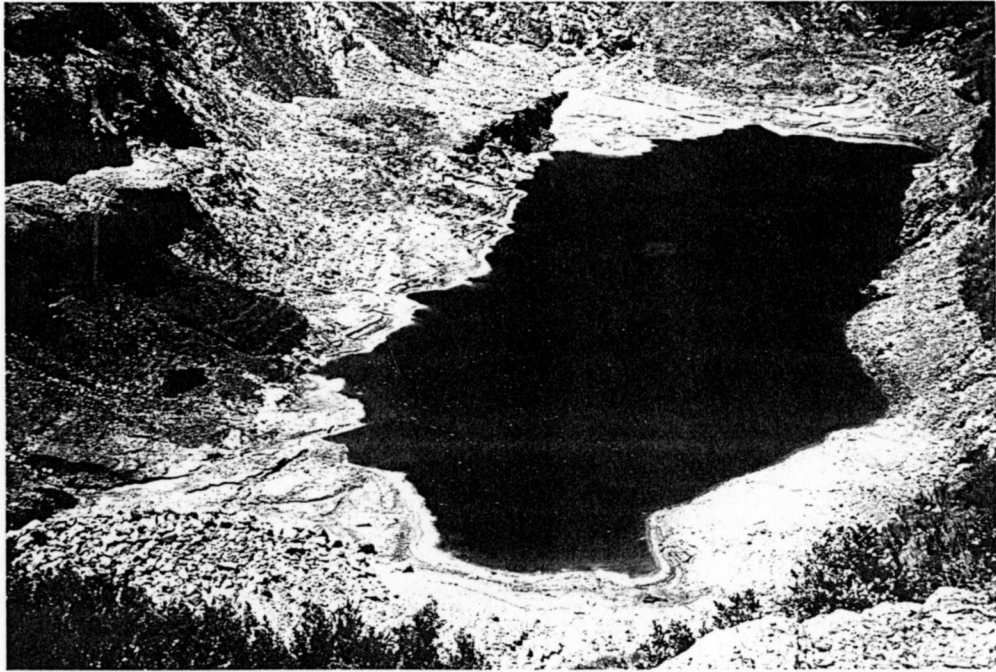
**ISOLA D'ELBA**

SUPERFICIE Km<sup>2</sup> 223,5 - SVILUPPO COSTIERO Km 118 - LATITUDINE MEDIA 42° 46'

- STRADE ASFALTATE
- STRADE A MACADAM
- CABINOVIA







Felhagyott ércbánya az Elba-szigeten, M. Gorgoli  
alatt. Alját egy 500 m hosszú kordósiná tölti  
ki. Az alsó képen a bal sarki öböl közeléből



# LE GROTT DI FRASASSI SONO COMODE DA RAGGIUNGERE



## LE GROTT DI FRASASSI SONO COMODE DA RAGGIUNGERE:

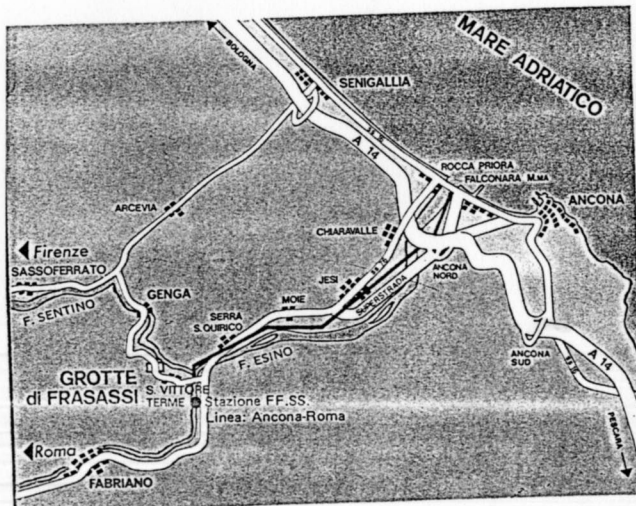
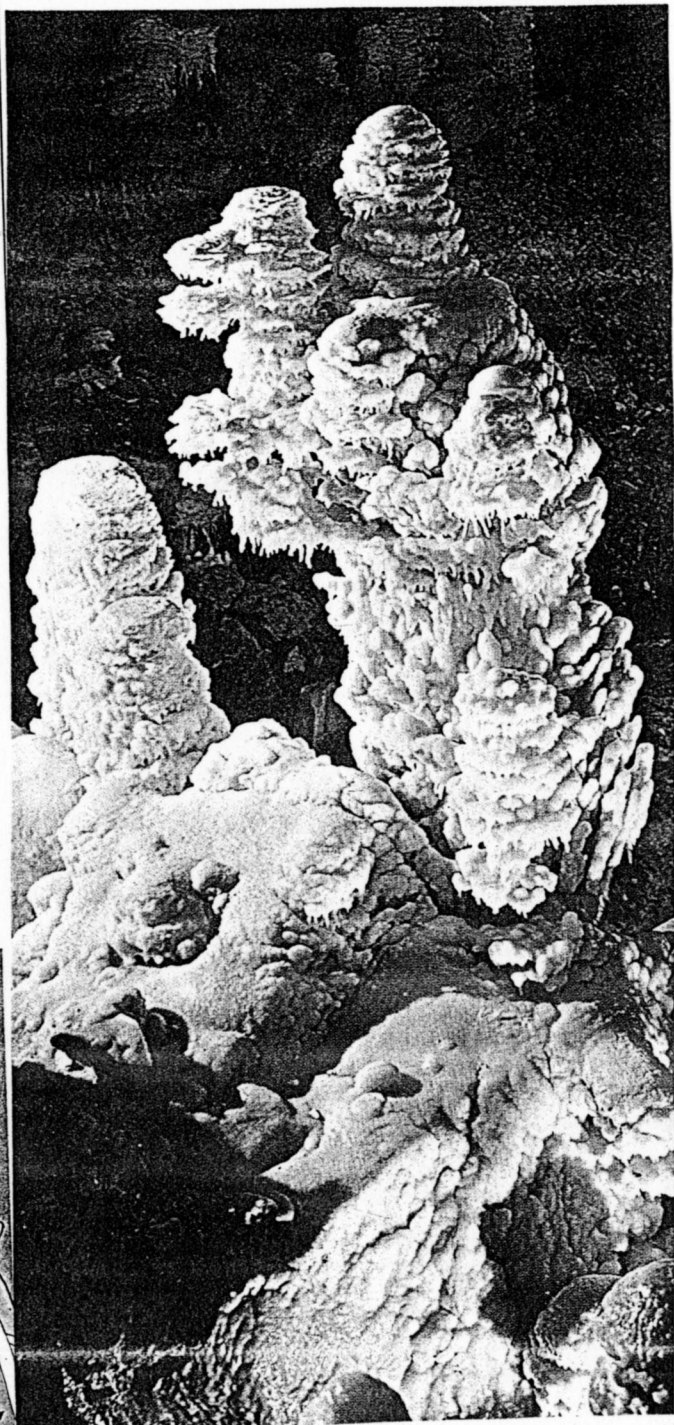
Per chi proviene dalla Riviera Adriatica in autostrada A 14, può uscire sia al casello di Senigallia e giungere a Frasassi passando da Arcevia, o meglio ancora, uscire ad Ancona Nord e seguire la superstrada diretta a Roma, fino a S. Vittore Terme.

Provenendo dall'Adriatico sulla Statale N. 16, si può deviare sia a Senigallia oppure a Bocca Priora sulla Statale N. 76.

Per chi giunge dal sud, deviare ad Ancona Nord sulla superstrada per Roma fino a S. Vittore Terme.

Da Firenze: Arezzo - Città di Castello - Gubbio - Fabriano - Genga.

Da Roma: superstrada Orte - Terni - Foligno - Genga.

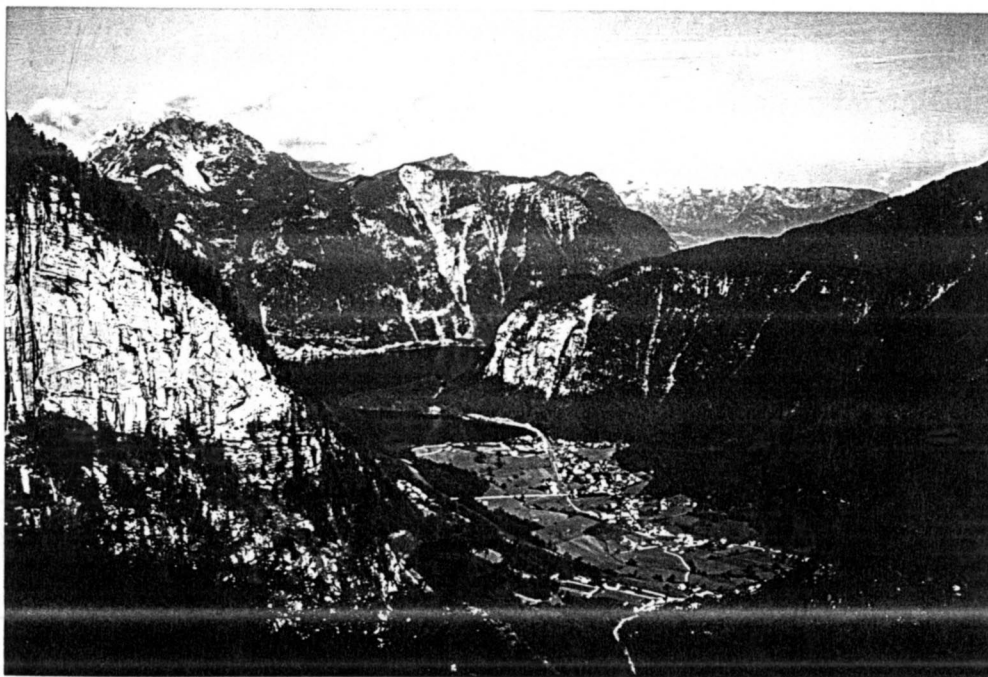






Dessant a Liqur-karaton

Fotó: Krela's



# association pour la recherche spéléologique internationale à la pierre saint martin

Affilié à la Fédération Française de Spéléologie - Siège Social : Mairie de Sainte Engrace

Adresse postale : BP 05 - 64570 Arette

ACTIFS	ADRESSE	VILLE	TELEPHONE
Dominique ALBIN	65 rue Pierre Audry	69009 LYON	78.25.77.73
Jean-Michel AMEIL	les hameaux du soleil 10 allée des Troènes	06270 VILLENEUVE LOUBET	93 20 29 62
Dominique ARTRU	14 rue de Chouiney Appt 9	33170 GRADIGNAN	56 75 34 50
Jacques BAUER	chemin du bois	64800 NAY BOURDETTES	59 61 20 80
Philippe BERNARD	32 rue des Carmes	86000 POITIERS	59 84 33 77
Jean Pierre BESSON	11 rue Soult	65000 TARBES	62 34 16 66
Claudine BOEHM	quartier Laspeyres	31220 MONDAVEZAN	61 90 07 69
Jacques BONIFACINO	32 rue Pourtis	13300 SALON DE PROVENCE	90 56 28 97
Pierre BOUCHER	90 rue Victor Hugo	64130 MAULEON	59 28 14 26
Daniel BOURDIER	16 rue du Hameau du Cherpe Saint Benoit	86000 POITIERS	49 88 49 22
Gérard BOUSQUET	6 allée Eugène Delacroix	33600 PESSAC	56 37 03 04
Michel BRACQUEMOND	4 rue Rolland Garros	41000 BLOIS	
Alain BRESSAN	rue Louis Aragon résidence du Barrail	32000 AUCH	62 63 32 14
Pierre BROSSARD	7 La Pousterle Caussens	32100 CONDOM	62 28 38 71
Thierry BRUNET	La Chaume de Cherveux	79410 CHERVEUX	49 75 08 02
Philippe BUSSARD	5 rue Frédéric Mistral	16430 CHAMPNIERS	45 68 35 95
Madeleine CABIDOCHÉ	20 rue Cézanne	65000 TARBES	62 93 09 27
Gilbert CHAPARD	9 rue Adèle Bourdon	42420 LORETTE	77 73 28 74
Frédéric CHARMETANT	5 rue du Tchad	31300 TOULOUSE	61 59 00 54
Bernard COEUGNIET	98 rue d'Espagne	B-1060 BRUXELLES BELGIQUE	32 2 5 37 1493
Daniel COLLONGUES	PAN	64570 ARAMITS	59 34 68 85
Pierre COTTE	13 avenue Lamartine	31100 TOULOUSE	61 41 37 58
Joël DANFLOUS	27 allées de Lagarrasic	32000 AUCH	62 05 09 43
Vincent DECREMPS	87 rue de la Providence	31500 TOULOUSE	61 20 26 84
Damien DELANGHE	136 avenue de Paris	94300 VINCENNES	16 1 43 98 20 18
Jean Paul DELOUCHE	6 rue Nicolas Charvet	75015 PARIS	
Daniel DELOUCHE	52 rue Anatole France	94120 FONTENAY SOUS BOIS	
Michel DEMELLIER	Villeneuve de Chavagné	79260 LA CRECHE	49 25 07 73
Jean DESTANDAU	205 rue du Galupé	64170 ARTIX	59 60 38 98
Alain DOLE	Résidence Médecis B15 26 bis rue Saint Roch	78200 MANTES LA JOLIE	16 1 34 78 78 10
Michel DOUAT	le Louprien route de Lahourcade	64360 MONEIN	59 21 37 39
Philippe DUCASSE	Navere	32700 LECTOURE	
Bruno DUCLUZAUX	21 rue Pierre Murard	10000 TROYES	
Gérald ERNST	rue A. de Berghes, 83	B-4801 STEMBERT BELGIQUE	19 32 87 33 58 86
Guy ESPARBES	Barrachin	32700 LECTOURE	62 68 84 57
Jean Michel ESPINASSE	Aux Thermes Pavie	32550 AUCH	62 05 40 02
Catherine FERRIER	14 rue du Prêche appt 11	33130 BEGLES	56 85 74 72
Serge FOIN	8 rue Oscar Saint Prix	07130 SAINT PERAY	75 40 58 85
Lionel FREI	Résidence les Ombrages Bat 2 - Avenue de Thouars	33400 TALENCE	56 85 13 73
Philippe FRELON	41 rue Porte Poitevine	37600 LOCHES	47 59 39 12
Olivier GASPE	5 avenue Fouchet Résidence Artouste	64000 PAU	59 62 39 90
Christian GAURIAUD	66 rue de la Montagne Impasse Saurise	44100 NANTES	40 43 01 26
Didier GAVACHE	7A rue Colette	42100 SAINT ETIENNE	77 37 23 40
Christian GIRAULT	les Fontenelles	79260 SAINTE NEOMAYE	49 25 07 33
Jean François GODART	4 rue Darrichon	64000 PAU	59 84 48 15
Christian GODEAS	Poutoye	47190 AIGUILLON	53 79 67 72
Ruben GOMEZ	Restoue	64470 LAGUINGE	59 28 70 50
Richard GREBEUDE	32 rue des Campagnes	B-5537 HUN BELGIQUE	19 (32) 81 41 27 9
Jean Paul GUARDIA	2 av de Lattre de Tassigny	64400 OLORON SAINTE MARIE	59 39 00 49
Jean Max GUESDON	612 rue du Collège	69400 VILLEFRANCHE SUR SAONE	74 62 22 65
Jean GULLI	Pousterle de las Houmettos	32000 AUCH	62 05 35 39
Marc HARDEU	15 rue Maubec	64290 GAN	59 21 75 46
Frédéric HENNEUSE	Maison Berdache Mifaget	64800 NAY	59 71 02 09
Patrick JOLIVET	9 rue de la cloche rouge Appt 13	41100 VENDOME	54 80 23 08
Patrick JOLIVET	9 rue de la cloche rouge Appt 13	41100 VENDOME	54 80 23 08
Patrick JOUFFRET	Quartier Saint Joseph Lou Bastidoun	84110 SEGURET	90 46 93 28
Jean Pierre JOURDAIN	9, les Platanes Panier Fleuri	79400 SAINT MAIXENT	
Karoly KREKACS	1135 BUDAPEST	TAHI U 98 HONGRIE	
Roger LABORDE	Maison Althabe Montory	64470 TARDETS SORHOLUS	
Henri LABORDE	Maison Bergerot 5 rue d'Aspe	64400 OLORON SAINTE MARIE	59 39 96 92
Claude LANGLAIS	45 voie Romaine	86180 BUXEROLLES	49 58 61 47
Jean Claude LEBLANC	14 rue du Prêche appt 11	33130 BEGLES	56 85 74 72





STUDENT  
SPELEOALPIN GROUP

BUDAPEST

HUNGARY

Természetvédelmi Hivatal  
Budapesti Felügyelősége  
Barlangtani Intézet  
1025 Budapest,  
Szépvölgyi út 162/b

Tisztelt Igazgató Úr

Ezúton értesítem Önöket, hogy a Pilis- hegység, Pilis vonulat, Fekete-hegy (585m) É-Ny-i részén, az általam a nyolcvanas években megkutatott területen talált barlangi objektumok a kataszterben nem szerepelnek, így új objektumoknak tekinthetők.

Egyben a megküldött mellékletben dokumentálva e területről 6 új barlangot és 9 barlangi üreget jelentek be.

Az objektumok további kutatásától eltekintünk.

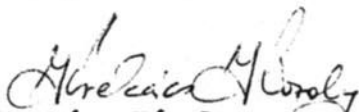
A mellékletként beküldött anyag (2 példány) a STUDENT speleoalpin csoport 1991-1992 évi jelentés ide vonatkozó részét tartalmazza.

Remélem, hogy a feltárt adatok hatékonyan szolgálják a dokumentációtár bővítését.

Válaszukat várva kívánok munkáikhoz sok sikert és

jó szerencsét!

Budapest, 1993.márc.16.

  
Kerekács Károly csop.vez.

1135.Bp. Tahi u. 98.