

**Veszprémi Egyetemi Barlangkutató Csoport
Jelentése**



JELENTÉS

A Veszprémi Egyetemi Barlangkutató Csoport

1993. évi munkájáról



Írta: Schafer István Zsolt

EGYETEMI BARLANGKUTATÓ CSOPORT
V E S Z P R É M

1993 évi munkaterv

Az 1993 április 1.-én megalakult Egyetemi Barlangkutató Csoport célja a Veszprém környéki barlangok feltárása, valamint a barlangászás és a barlangkutató népszerűsítése az egyetemisták körében.

Április: Ismeretterjesztő és szakmai előadások a barlangászásban illetve barlangkutatóban járatlan csoporttagok számára. Barlangtúrák a Bakony jelentősebb barlangjaiba, ismerkedés a területen dolgozó kutatócsoportok életével munkájával. Csoportélet szervezése, propaganda.

Május: Előadások és barlangtúrák rendszerszítés. A Csatár-hegyi-barlang feltárásának elkezdése a kutatási terv alapján. A 4430-as kataszteri területen elhelyezkedő Csatár-hegy, Malom-hegy, Vár-hegy és Miklóspál-hegy területének terepbejárása, barlangi objektumok feltérképezése, vizsgálata.

Június: Csatár-hegyi-barlang kutatásának folytatása. Részvétel a Magyar Karszt-és Barlangkutató Társulat vándorgyűlésén Budapesten. Terepbejárás folytatása a területen.

Július: Csatár-hegyi-barlang kutatásának folytatása. Részvétel más barlangkutató csoportok által szervezett kutatótáborokban és a barlangkutatói tanfolyamok .

II.

Augusztus: Nyári kutatótábor szervezése a Csatár-hegyi-barlangban. Az egyhetes tábor célja a barlang bejáratának biztosítása, a törmelék eltávolítása valamint a területen található barlangi objektumok feltérképezése, dokumentálása.

Szeptember: Csoportgyűlés, csoportügyek megtárgyalása. A Csatár-hegyi-barlang kutatásának folytatása. Hónap végén barlangtúra a Pilis-hegység barlangjaiba.

Október-november-december: Ismeretterjesztő előadások, a megkezdett kutatás folytatása. Az 1993-as évben végzett munka dokumentálása, nevezés a Cholnoky-pályázatra.

Veszprém 1993 április 1.

Schäfer István Zsolt
csoportvezető

ÖSSZEFOGLALÓ

Feltáró és barlangvédelmi tevékenység

3-12. oldal A Csatár-hegyi-barlang feltárása

A barlang a szándékosan beleöntött törmelék miatt csaknem teljesen feltöltődött. A bejárati gödör oldalfalainak megcsúszása hosszú időre eltemethette volna a bejáratot. A július végén elkezdett feltárás során kitermeltük a törmeléket, és a bejáratot kútgyűrűvel, valamint betonozással biztosítottuk. Bejutottunk az 1960-as felfedezéskor már feltárt, de azóta újra elzáródott oldaljáratba. Elkészítettük a barlang térképét, valamint megtettük az első lépéseket a barlang lezárására.

Tudományos munkák

13-15. oldal A Csatár-hegyi-barlang morfológiája

A barlang jelenlegi hossza 25 méter mélysége 7 méter. Dolomitban keletkezett oldásos gömbfülkésjellegű üregrendszer. Fő része a bejárat az alatta elhelyezkedő teremmel, melyből két kisebb oldaljárat nyílik. A baloldali oldaljárat és a bejárati terem mennyezetét helyenként egy ferdén dőlő réteglap adja, a jobboldali oldaljárat láncszerűen kapcsolódó gömbfülkékből áll. A járatok összalapterülete kb. 50 m .

15-16. oldal A Csatár-hegyi-barlang kialakulása

Az üreg keletkezésével kapcsolatban az elmúlt három évtized alatt sokféle vélemény született. Ezek a vélemények részben, vagy teljesen helytelennek bizonyultak. Megállapításunk szerint a barlangot a keveredési korrózió alakította ki. Később az üregek formáját más folyamatok is alakították /pl. omlás, kipergés/.

16-29. oldal A Csatár-hegyi-barlang képződményei és kitöltése

A barlang képződményekben gazdag. A cseppkőbekéregződéseken kívül többféle formájú és méretű borsókő is található a barlangban. Ezek a képződmények hidegvizes eredetűek. A feltárás során újból felfedezett oldalág különlegessége a hegyitej, mely néhol több centiméteres vastagságban puha bevonatot képez. A képződmények a környezeti tényezők és a rongálások miatt erősen lepusztult állapotúak. A barlang kitöltését főleg dolomittörmelék alkotja.

30. oldal A Csatár-hegyi-barlang csontanyagának vizsgálata

A feltárás során közel 200 db állati csont került elő a kitöltésből. Kérésünkre a Nemzeti Múzeum szakembere, Vörös István megvizsgálta az anyagot és abból eddig 108 db csontot sikerült meghatározni. A vizsgált anyag 76%-a háziállattól, 24%-a vadon élő állattól származik. A csontok egy része a 60-as felfedezés után, egy része pedig előtte kerülhetett a barlangba. Tehát a barlang a felfedezés előtt is volt már nyitott állapotban.

31. oldal A Csatár-hegyi-barlang élővilága

A feltárás során végzett megfigyelések alkalmával néhány élőlényt sikerült meghatározni a barlangban. A barlang élővilága főleg az itt áttelelő barlangkedvelő fajokból áll. Találtunk barlanglakó és barlangi vendég egyedeket is. A következő évben a megfigyelés folytatásával szeretnénk pontosabb képet kapni a barlang élővilágáról.

Dokumentációs munkák

32-37. oldal A Csatár-hegyi-barlang története és irodalma

Érdeemes belelapozni a barlang története során készült tucatnyi írásba, melyek többféle szemszögből mutatják be az 1960-ban felfedezett barlangot. A fejezet a barlanggal kapcsolatos írásos anyag rövid, tömör, időrendi kivonatát tartalmazza.

38-52. oldal Veszprém környékének dolomitbarlangjai

A 4430-as kataszteri területhez tartozó Csatár-hegy, Malom-hegy, Vár-hegy, Miklóspál-hegy és Balog-szeg-hegy területén végzett terepjárások során 9 új, a leírásokban eddig még nem említett kisbarlangot találtunk. Ezek az üregek többnyire egyetlen járatból vagy fülkéből állnak, de némelyikük ígéretes a feltárás szempontjából is.

53-56. oldal A Sümegi-várbarlang

A Bakony barlangkataszteri anyagát böngészve, találtunk néhány izgalmas dolgot. Ilyen a Sümegi-várbarlang is. A leírásokban a nevéen kívül semmilyen adat sem szerepel. Utánanéztünk a helyszínen, s leereszkedve a várkútba magunk is meglepődtünk.

57-62. oldal **Csoportélet**

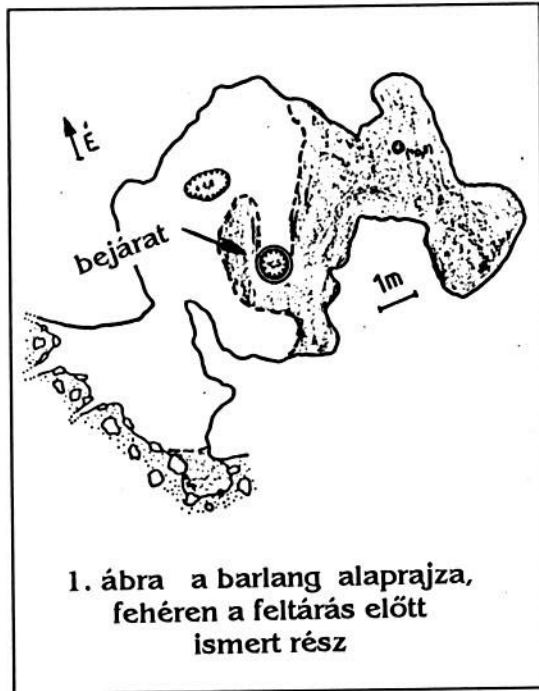
Kis csoportunk 1993.április 1.-én alakult. Megalakulásunk óta bejártuk a Bakony legnagyobb barlangjait, nyári tábort szerveztünk, tanfolyamot indítottunk, valamint résztvettünk az MKBT rendezvényein.

Feltáró és barlangvédelmi tevékenység

A Csatár-hegyi-barlang feltárása

A barlang 33 évnyi története során majdnem teljesen eltemetődött a szándékosan beöntött törmelék, illetve szemét miatt. Keletkezésével kapcsolatban sokféle információ létezett, de egyik sem volt egyértelműen elfogadható. Az üregek kialakulásának pontos megismerése és a teljes betemetődés elkerülésének érdekében időszerűvé vált a barlang feltárása.

A barlang bejárata a Csatár-hegyi kápolnától 300 méterre keletre, 90 fokra, a Szarkaláb utcában található. Az utcán lefelé haladva balról az ötödik, 15 622 helyrajzi számú telek alsó sarkában, közvetlenül az utcai kerítés mellett egy gödörből nyílt. A barlang a nagymennyiségű feltöltés miatt kb. 16 méter hosszú és 6 méter mély. A szálkőbejárat egy 2x2,5 m alapterületű gödörben nyílt kb. 2 méter mélyen. A gödör oldalfalai szeméttel kevert termőföldből voltak. A bejárat egy kb. 50x70 cm-es nyílás, mely felül és oldalt szálkőből, alul törmelékből állt. A gödör oldalfalának megcsúszása hosszú időre betemethette volna a bejáratot.



1. ábra a barlang alaprajza,
fehéren a feltárás előtt
ismert rész

A feltárási munkákat a 768-3/93. számú engedély alapján 1993 július 31-én a nyári tábor programjaként kezdtük el. Először a bejárat környékét tisztítottuk meg a növényzettől, majd a veszélyes köveket, törmeléket távolítottuk el a gödör széléről. Elkezdtük a bejárat nyílás kitisztítását. Néhány vödör föld kitermelése után egy beszorult kisméretű vashordóba ütköztünk, amelyet szilárd anyag töltött ki. Körbeástuk és kötélszál segítségével kiemeltük. A kitermelt kitöltést az utcára depóztuk. A hordó kiemelése után teljes keresztmetszetében szabaddá vált a bejárat és minden oldalon kibukkant a szálkő. A szálkőre fából egy fedőt készítettünk, melyre ráállva a gödör aláhajló részeit anélkül lehetett bontani, hogy a visszahulló törmelék a barlangba került volna.

A bejárat nyílás teljes letisztítása után ácsolatot készítettünk és megindulhatott a vödrözés. Termőföldben ásva haladtunk egyre lejjebb, néha egy hordó, néha egy festékesdoboz vagy egyéb szemét akadt a kezünkbe. A termőföldet a telektulajdonos kérésére a telekre depóztuk, az utcára rakott szemetet lelkes csatári támogatónk, Berci bácsi elszállította. Később megérkezett a konténer, melyet a Városgazdálkodási Rt. díjmentesen ürített.

Ferdén lefelé vezető szilvamag alakú járatban bontottunk, mely 5 méteres mélységnél kiszélesedett és a törmelék alatti részen aláhajlott. Ebből a részből még mindig termőföld került elő. Lejjebb haladva elértük az eredeti kitöltést, és ezzel összekötöttük a bejárat akna alatti részt és a baloldali ág oldaljáratát. Így kiderült, hogy a két járat egy nagy terem része. Az eredeti törmelék felszínén állati eredetű csontokat találtunk, melyeket szakértői vizsgálatra küldtünk. A feltárás során előkerült kitöltésekből a későbbi vizsgálatok céljára mintát biztosítottunk.

A kőtörmelék kitermelését folytatva a bejárat alatti terem keleti falánál egy aláhajlást kibontva egy oldalágba jutottunk. Az oldalág egy gömbfülkéből álló kúszójárat, melynek a jobb oldali végét alkotó gömbfülkében fel lehet egyenesedni. Ezt a járatot az 1960-as felfedezés során egyszer már feltárták, de az azóta behullott törmelék ismét elzárta. A több évtizedes elzártság megőrizte a falak hófehér hegyitejbekérgeződését. A járatok alját itt is dolomittörmelék alkotja.

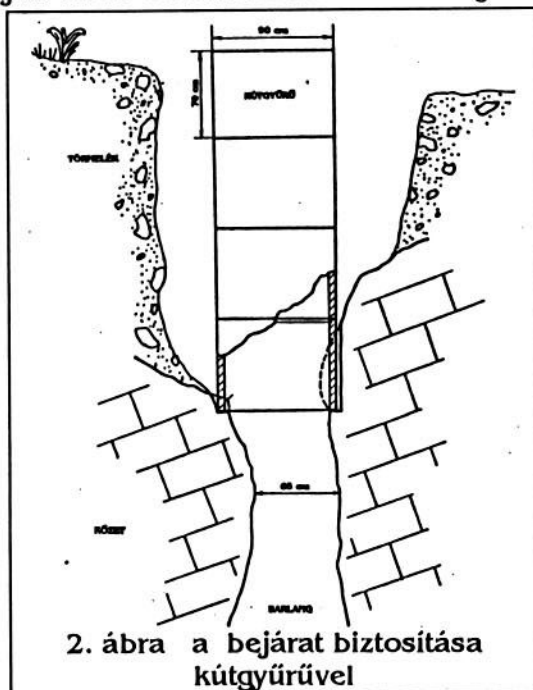
A lezárással minden alkalommal nagymennyiségű törmelékkel sodortunk le a barlangba. A törmelék behullása és az esetleges partcsúszás megakadályozására elhatároztuk, hogy kútgyűrűvel biztosítjuk a bejáratot. A letisztított szálkövön bejelöltük a kútgyűrű helyét, melyet ezután véséssel alakítottunk ki. A gyűrű a kivésett helyen három ponton támaszkodott fel. Az illeszkedési helyen zsálit készítettünk és így betonozással biztosítottuk a kútgyűrűk helyzetét. A lezárással teljes költségét a csoporttagok állták.

A tábor befejezte óta hétvégenként járunk fel a barlanghoz. A kitöltés kitermelésével mélyítjük a terem alját, eddig kb.

25 köbméter törmelék került a felszínre. A további feltárások során ennek többszöröse várható. Lefelé haladva a terem fala néhol aláhajlik, néhol függőleges illetve visszahajlik.

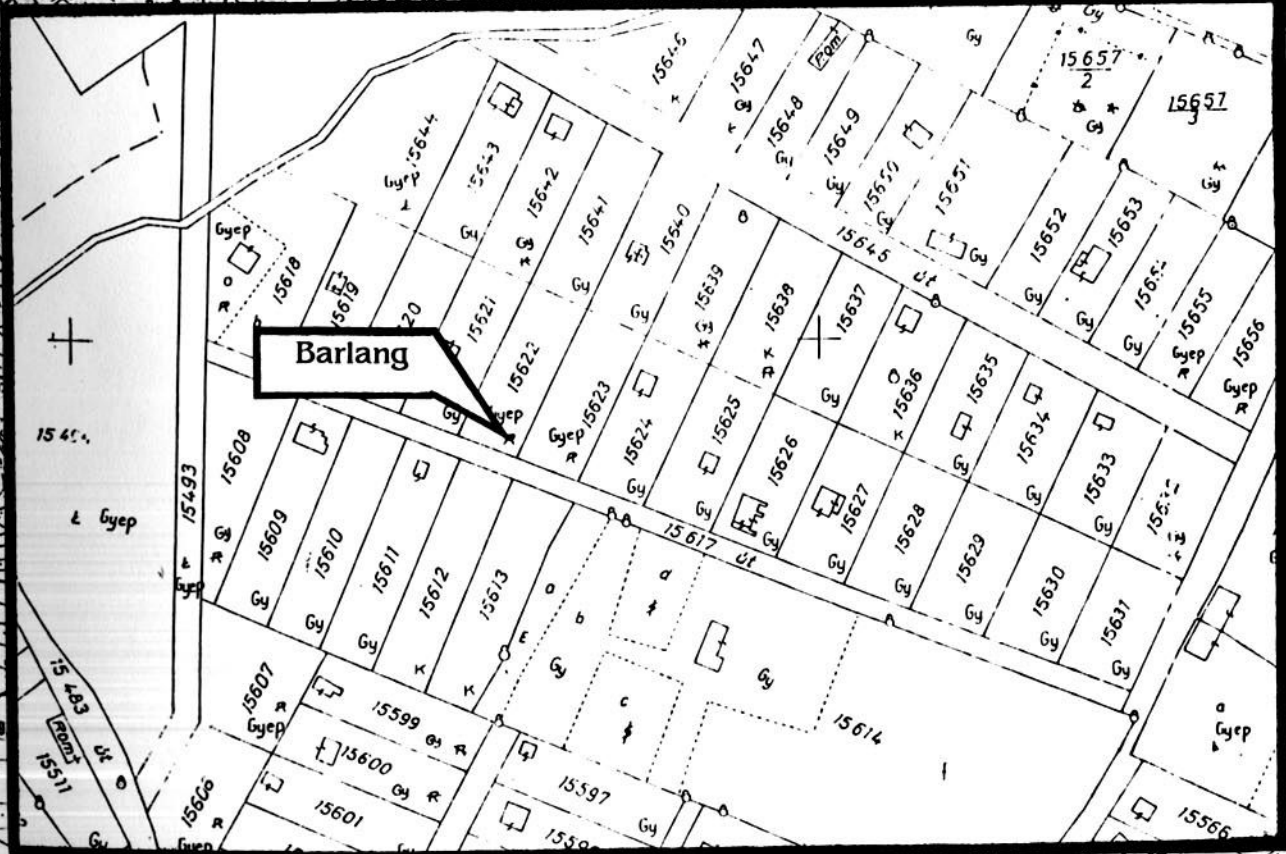
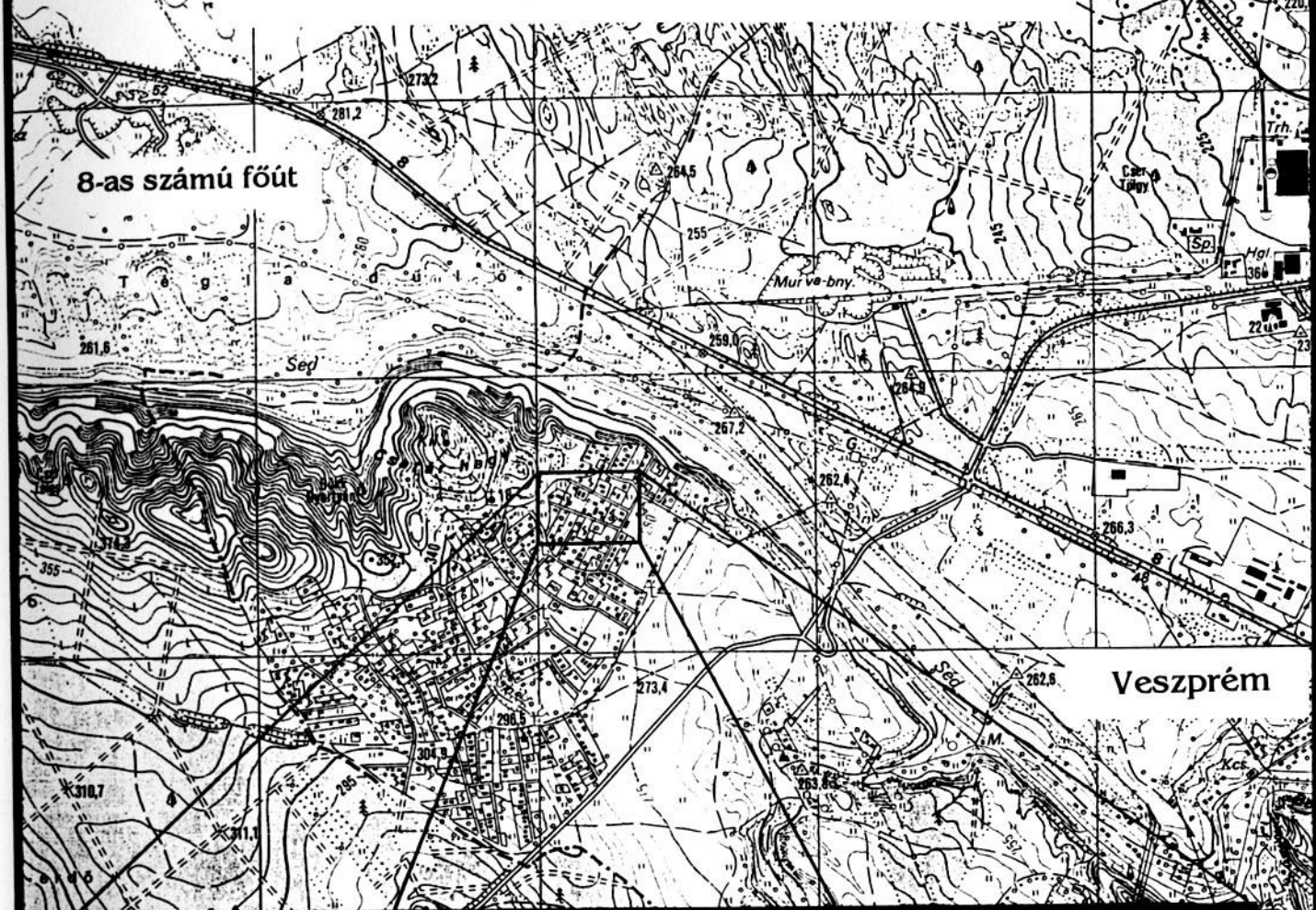
A feltárás során kutató árkot hajtottunk a legmélyebb rész irányába és elkezdjük az aláhajlás kibontását, de a nagymennyiségű törmelék miatt felhagytunk ezzel. Erre a részre a terem kitisztítása után kerülhet sor.

A barlang képződményeinek megóvása érdekében nem használtunk nyílt lángú világítóeszközt és engedélyt kértünk a barlang lezárására. Az engedélyt és a lezáráshoz szükséges pénzt a Természetvédelmi Igazgatóságtól megkaptuk. A kivitelezésre a következő év elején kerül sor.

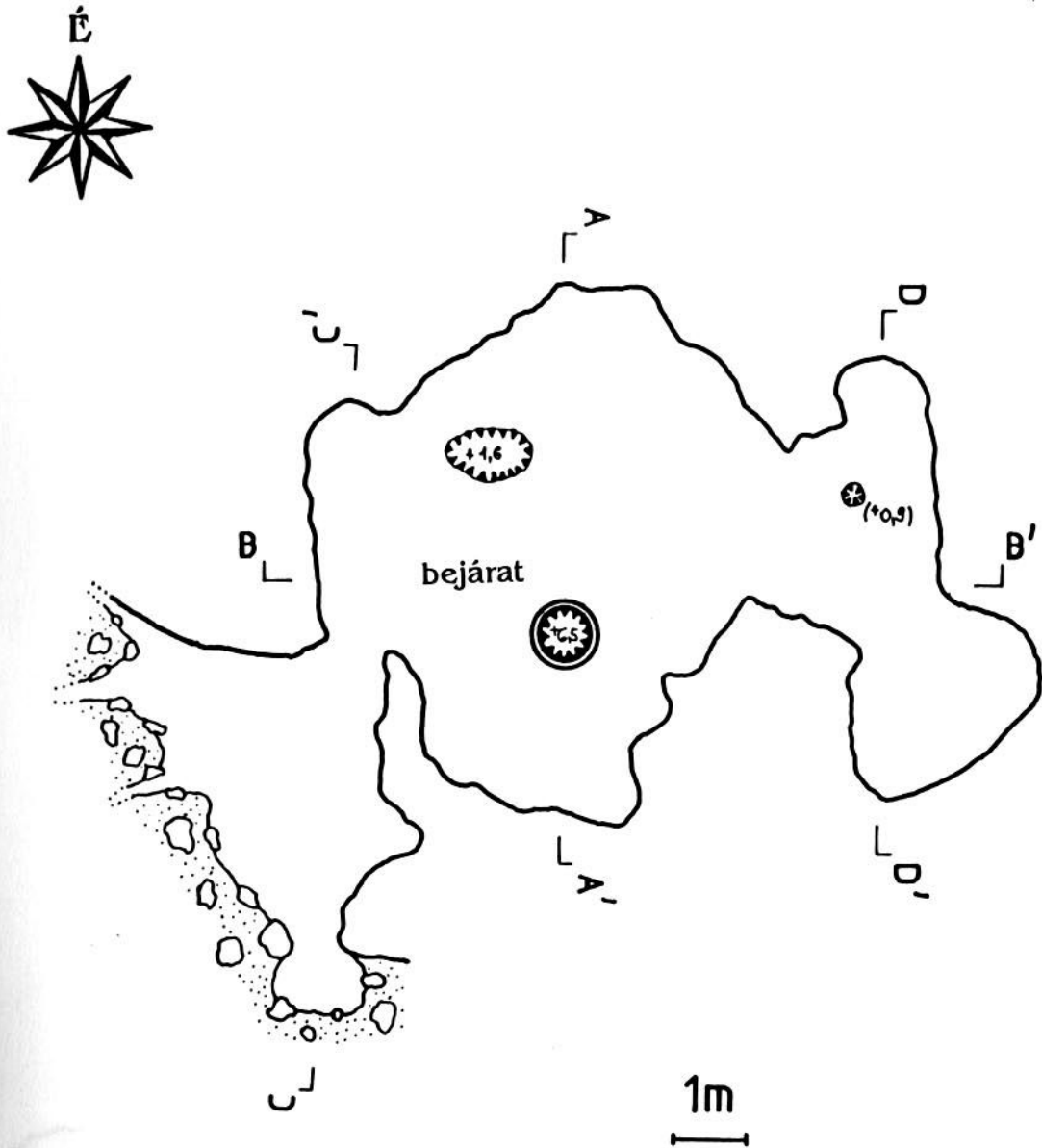


2. ábra a bejárat biztosítása kútgyűrűvel

A Csatár-hegyi-barlang elhelyezkedése

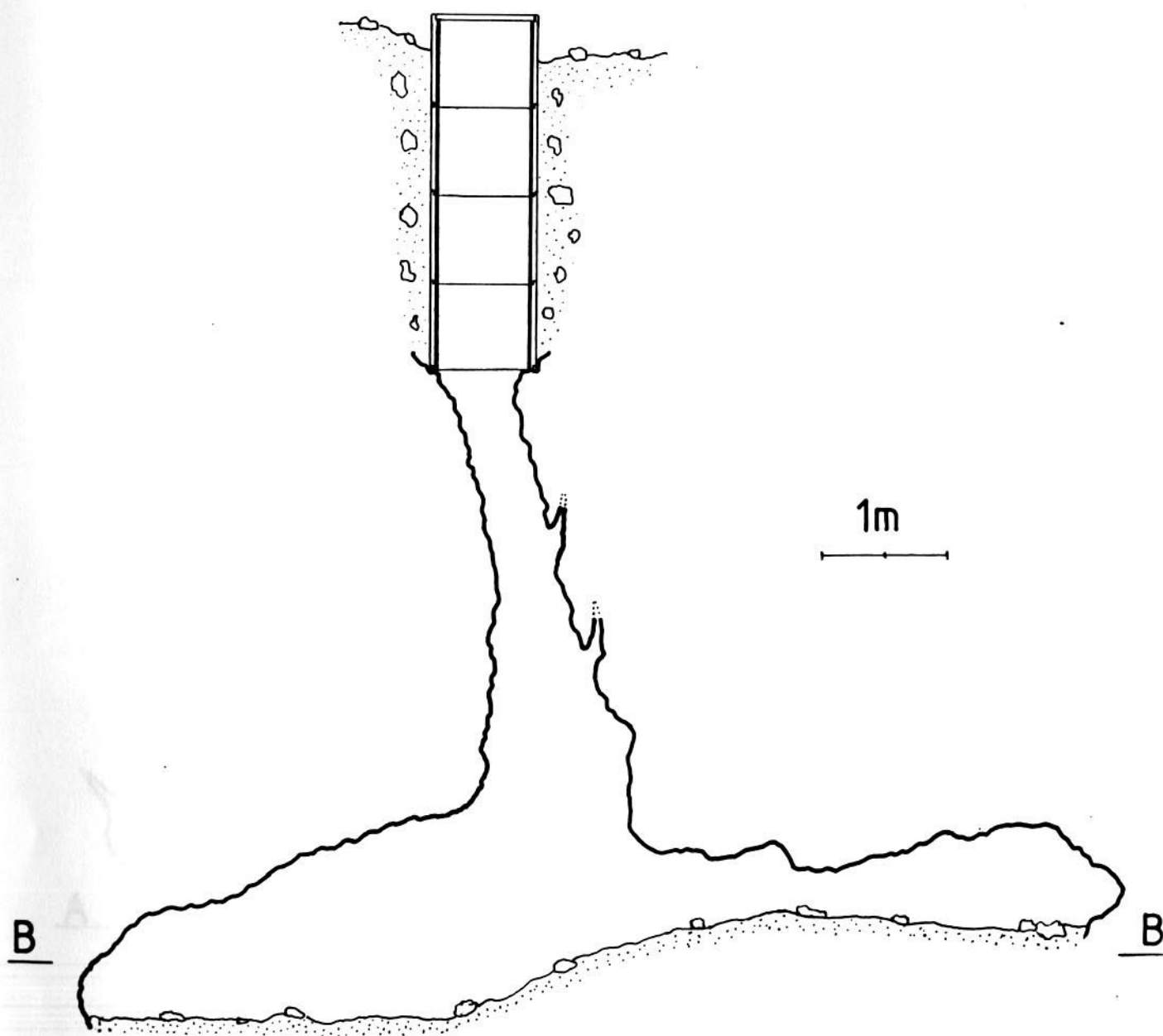


A Csatár-hegyi-barlang alaprajza



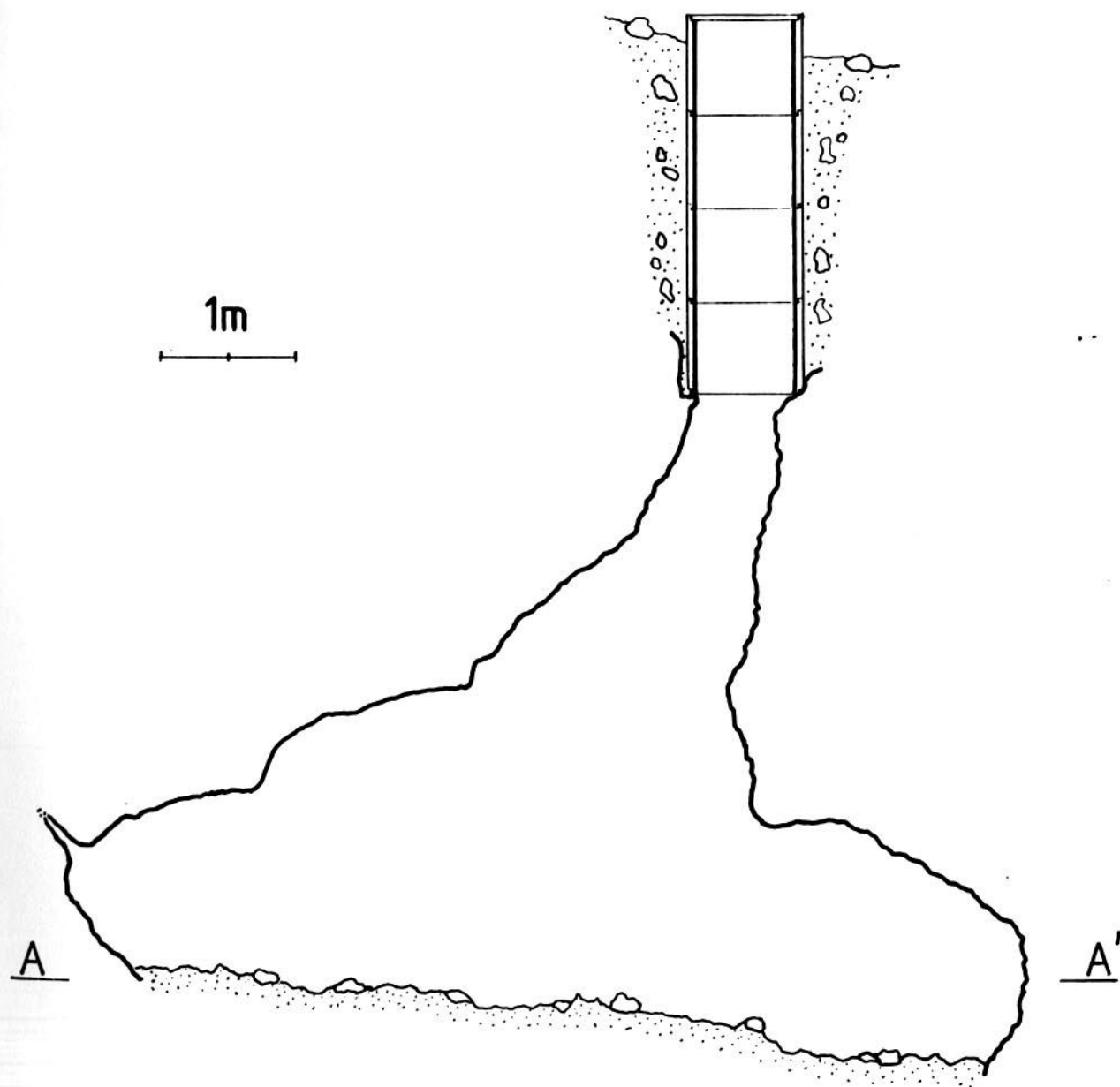
Készítették: Schafer István Zsolt, Niedermayer Zoltán,
Meiczinger Máté, Hoffman Irén
Készült: 1994. január

A Csatár-hegyi-barlang hosszmetszete



Készítették: Schafer István Zsolt, Niedermayer Zoltán,
Meiczinger Máté, Hoffman Irén
Készült: 1994. január

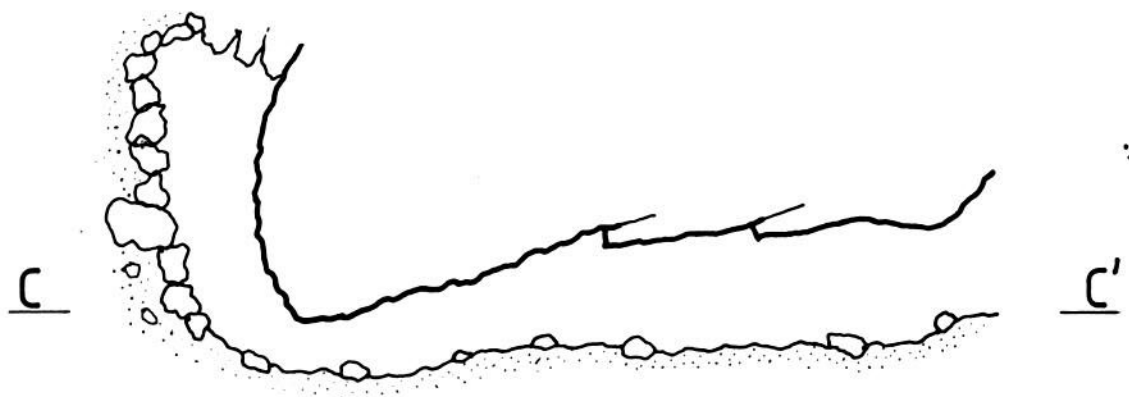
A Csatár-hegyi-barlang metszete
/ A-Á /



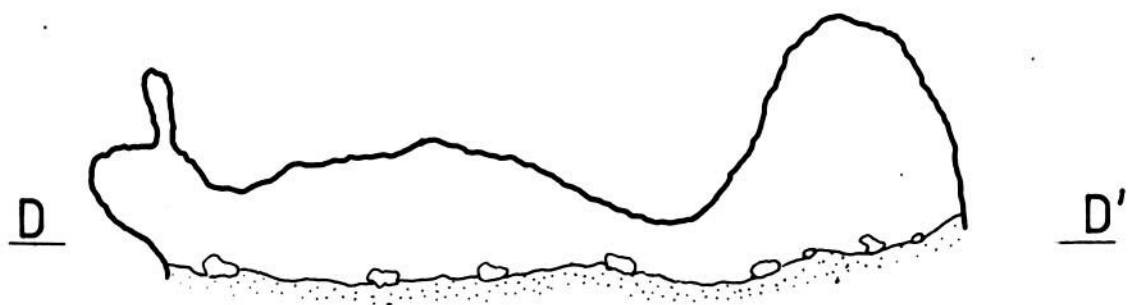
Készítették: Schafer István Zsolt, Niedermayer Zoltán,
Meiczinger Máté, Hoffman Irén
Készült: 1994. január

A Csatár-hegyi-barlang oldaljáratainak metszete

1m



baloldali járat



jobboldali járat

Készítették: Schafer István Zsolt, Niedermayer Zoltán,
Meiczinger Máté, Hoffman Irén
Készült: 1994. január



1-2. fotó a feltárás első napjai





3. fotó a kútgyűrűk helyét véséssel alakítottuk ki

4. fotó daru segítségével raktuk helyére a gyűrűket



Tudományos munkák

A Csatár-hegyi-barlang morfológiája

A Csatár-hegy Veszprémtől nyugati irányban a Veszprém-devecseri törés vonalában a 8-as számú főút mellett található. Északról a Sédvölgye, délről a Tekeressvölgy, nyugatról a hegy folytatásaként a Malom-hegy határolja. Északi és nyugati sziklával tarkított meredek oldalát bükk és gyertyánerdő uralja. Keleti és déli lankás oldalán pincék, szőlőskertek és gyümölcsösök váltják egymást. A hegy magassága 373 méter. Felépítő kőzete felső triász földolomit. Felszínén jelentős karsztos formák nincsenek, ellenben nyugati lejtőjén cseppkőkéreggel és borsókővel bevont kőzetdarabok találhatóak, ezek feltehetően lepusztult üregek maradványai.

A barlang bejárata a hegy keleti oldalában, a szarkaláb utcai 15622 helyrajzi számú telken 300 méteres magasságban található. A bejárat közelében a talaj erősen köves, az utca kötőrmeléből áll. Itt a szálkőzet sehol sem bukkan a felszínre. A kötőrmelék között szkaloenóderes kalcittelér töredékeket találtunk. A 70-es években a barlang közvetlen környékén végrehajtott területrendezés teljesen átalakította a felszín képét, így innen sem ismerünk karsztos formákat.

A barlang bejárata a telek délkeleti sarkán egy gödörben kb. 2 méter mélyen nyílt. A szálkőbejárat a felszínhez közelítve kitágult, de a nagymennyiségű törmelék miatt teljes letisztítására nem volt lehetőség. A feltárás során a bejárat kútgyűrűvel lett biztosítva. A bejárat nyílás egy majdnem függőleges szilvamag alakú kúrtóban folytatódik tovább. A kúrtó lefelé haladva teremmé szélesedik, mely egy kőzetrepedés mentén oldódással alakult ki (3.fotó). A felszíntől számított 6,5 méter mélyen elérjük a terem alját alkotó kitöltést.

A feltárás jelenlegi stádiumában a barlang három részre osztható. Fő része a bejárat az alatta lévő teremmel. Ez a kb. 30 négyzetméter alapterületű terem a barlang jelenlegi legnagyobb ürege. A terem mennyezetét helyenként a bezáró kőzet ferdén dőlő réteglapja adja (4.fotó). A kőzet dőlése a mérések átlagát számítva $25,4^\circ$ és a dőlés iránya a mágneses északi irányhoz viszonyítva 240° . A terem oldódással alakult ki, de az idők folyamán a kialakulásában is szerepet játszó kőzetrepedés mentén kipergéssel felharapódzott. A kőzetrepedés iránya néhány fok eltéréssel észak-dél irányú. A repedésnél kőzeteltávolodás nem tapasztalható, és a barlangban máshol sem láthatók tektonikus hasadékok.

A terem mennyezetén oldásos eredetű üstök sora vakon végződő kúrtószerű formát képez. A legnagyobb üst mérete 107×66 cm, mélysége kb 1,6 méter (6.fotó). Az üst folytatásában, nyugati irányban a mennyezet erősen oldásos jellegű (5.fotó). A bejáraton a falakon is megfigyelhetünk deciméteres nagyságrendű üstöket. A terem fala északi és déli irányban elérve a kitöltés szintjét, a terem közepe felé visszahajlik. A nyugati és keleti fal erősen aláhajlik és folytatásukban egy-egy kisebb járat található.

A bejáratától keleti irányban találjuk a barlang felosztás szerinti második részét (7.fotó). Ez az oldaljárát három gömbfülkéből áll, melyek láncszerűen kapcsolódnak egymáshoz. A terem felől közelítve egy ovális ellaposodott alakú járatba jutunk (12.fotó). A mennyezetén egy vakon végződő kürtő nyílik, melynek hossza 90 cm (14.fotó). A járat végét baloldaltól egy 110 cm átmérőjű gömbfülke alkotja. A másik irányban egy 160x 270 cm átmérőjű gömbfülke található, mely kúszva közelíthető meg (15.fotó). A fülke magassága 160 cm. Érdekes a fülke plafonja, ahol a repedezett kőzet kiálló részeit a víz simára mosta (19.fotó).

A barlang harmadik részét a bejárat teremből nyugati irányba nyíló oldaljárát alkotja, mely a barlang legmélyebb pontja (5.fotó). A 4 m hosszú járat vége erősen omlásos jellegű, itt az üreg végét kőomladék zárja el (20.fotó). Az omladékban kb. 2 méter magasra bontottunk fel, de üreget nem találtunk. Ez a kötőmelék kipergéses eredetűnek látszik, ennek ellenére elképzelhető, hogy az omladék a felszínig tart. A járat nyugati végén az enyhén lejtő szűkületről gyenge huzat érezhető. Itt a barlang legmélyebb pontján a talaj hőmérséklete $10,1\text{ }^{\circ}\text{C}$ -a levegő hőmérséklete $9,4\text{ }^{\circ}\text{C}$. A mennyezetén jól látható a réteglapok dőlése (21.fotó).

A barlang három része a bontás folytatásával előreláthatólag egy összefüggő üreget fog alkotni. A barlang jelenlegi hossza 25 méter, mélysége 7 méter.

A barlang kialakulása

A barlangot feltárulása óta többféle keletkezési kategóriába is besorolták. Első leírója, Markó László hévizes eredetű üregként említette. Később mint szenilis víznyelőbarlang is előfordult az irodalomban /Gyurman 1991/. A feltárás során tisztázódott, hogy ezek a megállapítások nem helytállóak. A barlang szerkezetéből és képződményeiből egyértelműen következtethetünk arra, hogy az üregek az egykori karsztvízszint keveredési zónájában képződtek, ott, ahol a réteglapok és az ezeket harántoló törési síkok találkozásánál meggyengült a kőzet szerkezete. A jelenlegi karsztvízszint zónáját a Séd medre jelöli ki, ami közel 60 méterrel van mélyebben, tehát elvileg ilyen mélységig létezhetnek járatok és üregek. Lehetséges, hogy a barlang időszakosan víznyelőként is működött, hiszen a téli hóolvadáskor a bejárat kürtő oldalán észleltünk vízbefolyást. Ám ez az utólagos működés a barlang kialakulásában nem játszott szerepet. Az üregek a hegy belsejében a felszíntől elzártan alakultak ki, és csak később, a térszín lepusztulásával kerültek napvilágra.

A barlang képződményei és kitöltése

A barlang képződményekben gazdag. Sajnos ezek a képződmények a környezeti tényezők és a rongálások miatt erősen lepusztult állapotban vannak. A barlang borsókövei a levegő aerosoljából kivált képződmények, melyek főleg az eldugott, védett helyeken maradtak meg (24-25.fotó). Igazán szép fejlett borsókövek csak a törmelék között fordulnak elő.

Egyes képződményeken a visszaoldódás is megfigyelhető (10.fotó). A barlang mennyezetén cseppkövek, falain cseppkőbekéregződés található lepusztult állapotban (8-9.fotó). Főleg a baloldali járatban figyelhetünk meg rengeteg letört cseppkövet és cseppkőkezdeményt (22.fotó). Érdekes, hogy a cseppkövek felületét feltehetően a levegőből kivált szürkésfehér réteg vonta be. A sérült cseppköveken szintén egy érdekes jelenség figyelhető meg: belülről kifelé három gyűrűszerű elszíneződést mutatnak: szürkét, vöröset és sárgát (23.fotó). Ezek a színrétegek a lepusztult cseppkőkérgek felületén is elkülönülnek. A barlang jobboldali járatában működő cseppkőlefolyás is látható, mely a járat alján, ráfolyva a kitöltésre, összecementálta azt (13.fotó). A falakon található oldásüstökben az egykori kitöltés szintjét kalcitkéregtöredék mutatja (11.fotó). Itt is megfigyelhető a cseppkőroncsok fehéres bevonata.

A barlang legkülönlegesebb képződménye a hegyitej. Ez a képződmény a jobboldali járat végét alkotó gömbfülke felületét borítja. Néhol több centiméteres vastagságban puha, kenhető bevonatot képez a falakon (16-17.fotó). A hegyitejbevonat az üreg kitöltését alkotó köveket is bekérgezte. Ez a kéreg később kiszáradt és összetöredezett (18.fotó).

A barlang kitöltésének nagy részét a kipergésből és a felszínről származó dolomittörmelék adja. Ez a dolomittörmelék keveredett a később bekerült barnafölddel. A barlangban ezenkívül található még kevés vörösgyag is, mely valószínűleg a felszínről került be.

A képződmények és kitöltések anyagából a további vizsgálatokra mintát biztosítottunk.



1. fotó a barlang bejárata egy telek sarkán nyílik



2. fotó a bejárat



3. fotó a barlang bejárati kürtője alulról



4. fotó a bejárat alatti terem mennyezetén jól látható a réteglap dőlése



5. fotó a baloldali oldaljárat bejárata a teremből



6. fotó a barlang legnagyobb gömbüstje, benne Markó László 1960-as kézjeggyével

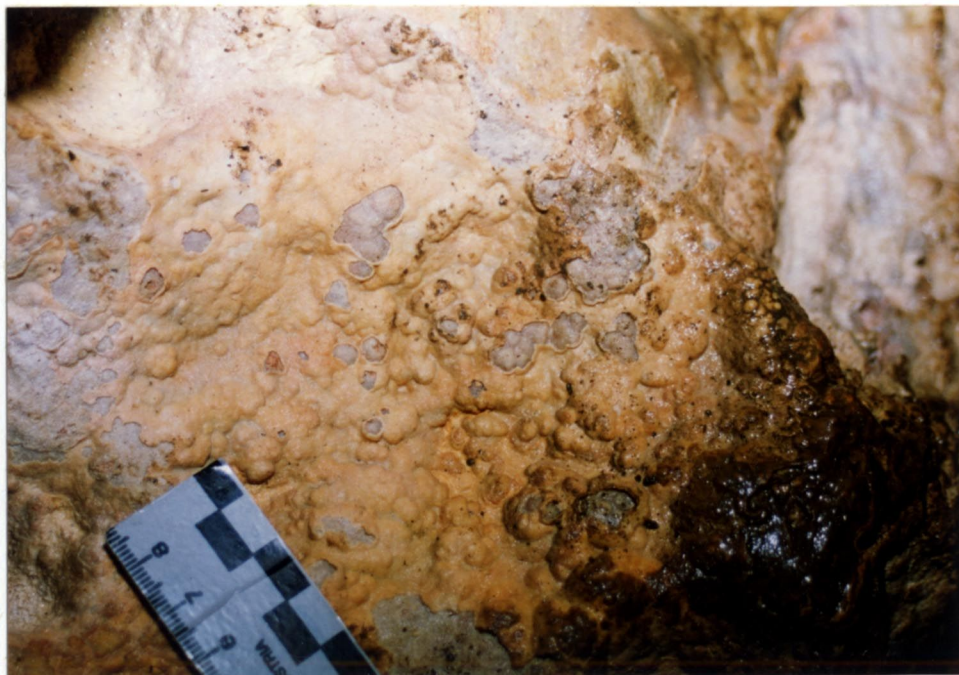


7. fotó a jobboldali oldaljárat bejárata a teremből

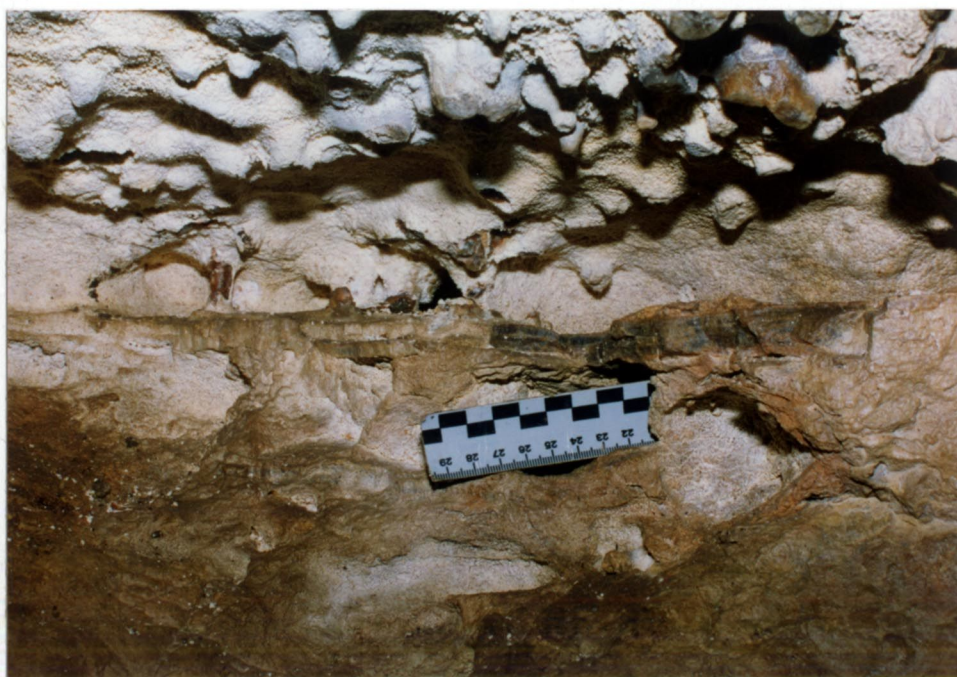


8-9. fotó cseppkőkéreg a bejárat alatti terem falán





10. fotó visszaoldódás a borsókő felületén



11. fotó kalcitréteg az oldásüst belsejében



12. fotó a jobboldali járat

13. fotó az élő cseppkőlefolyás összecementálta a járat kitértését alkotó törmelékét





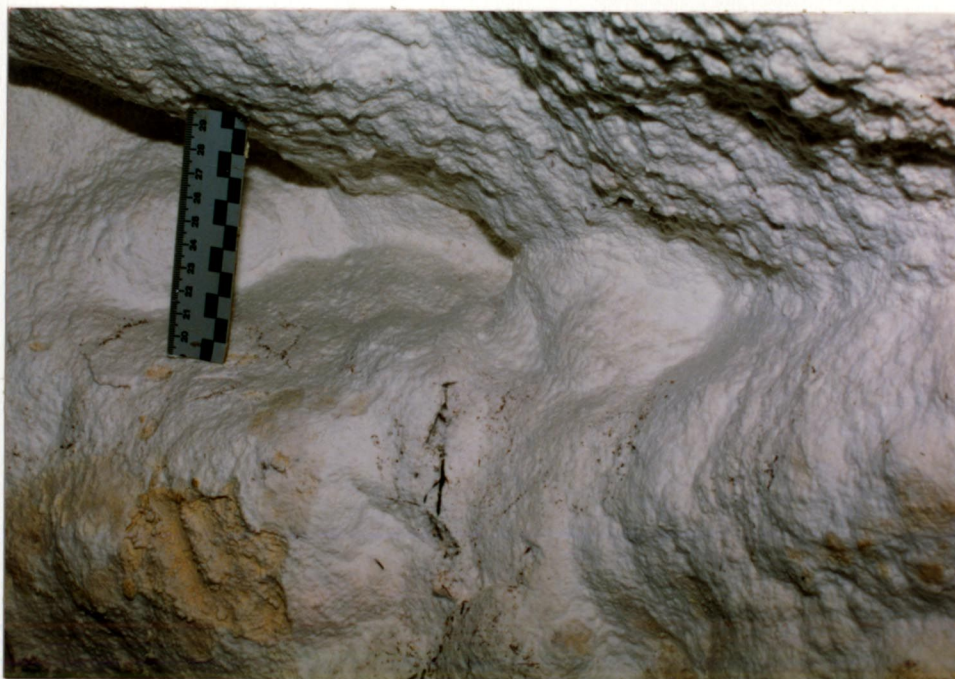
14. fotó az oldásüstök vége vakon végződő kúrtószerű formát képez



15. fotó a jobboldali járat végét alkotó gömbfülkét kúszva közelíthetjük meg



16. fotó a gömbfülke falát hegyitejbekegézödés borítja



17. fotó néhol több centiméteres vastagságban puha kenhető bevonatot képez



18. fotó valaha a járat alját képező törmelék is
bekérgeződött, de ez a kéreg kiszáradt
és összetöredezett



19. fotó a gömbfülke mennyezetén a repedezett kőzet
kiálló részeit a víz simára mosta



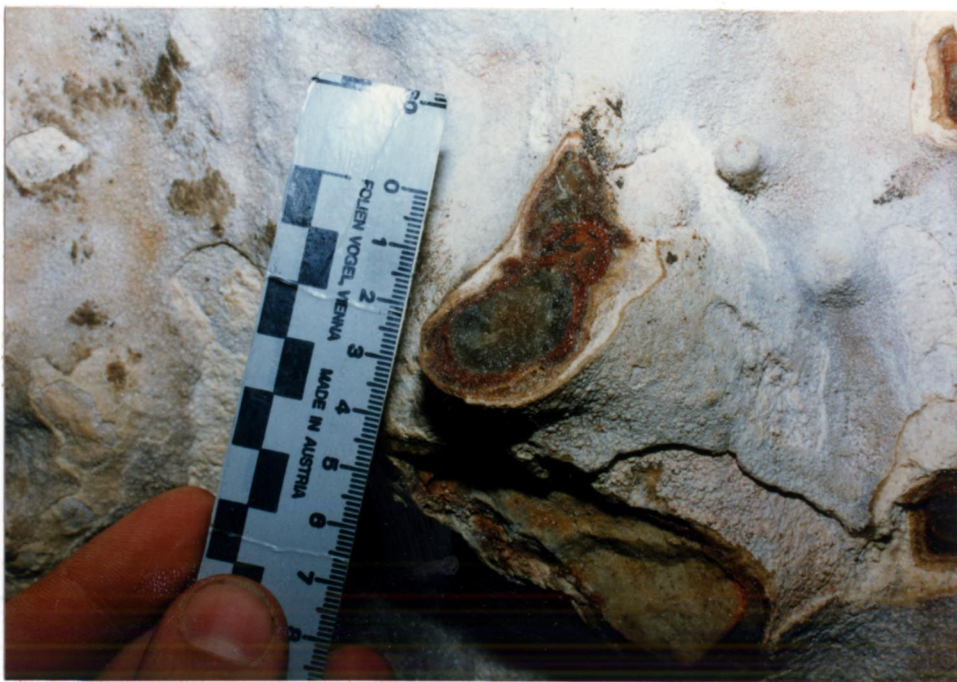
20. fotó a baloldali járat végét közettörmelék alkotja



21. fotó a járat mennyezetén rétegfejek figyelhetők meg



22. fotó a mennyezeten a cseppkő-roncsok és kezdemények felületén szürkésfehér bevonat figyelhető meg



23. fotó a sérült cseppkövek 3 gyűrűszerű elszíneződést mutatnak



24-25. fotó borsókőképződmények a járat falain



A barlang csontanyagának vizsgálata

A feltárás során a kitöltés kitermelése közben közel 200 db állati eredetű csontot találtunk, melyek az eredeti kitöltés felszínének közeléből kerültek elő. A csontok vizsgálatára a Magyar Nemzeti Múzeum szakemberét, Vörös Istvánt kértük fel. A vizsgálat során 108 db csontot sikerült meghatározni, ebből 82 db háziállattól, 26 db vadon élő állattól származik. A kisemlős anyag meghatározása sajnos még nem készült el.



a barlangban talált csontanyag egy része

Háziállat:	Szarvasmarha	13 db
	Juh	11 db
	Sertés	58 db
Vadállat:	Vaddisznó	3 db
	Borz	6 db
	Nyúl	17 db
Összesen:		108 db

A csontanyag töredékes, és részben ragadozók által rágott. A szarvasmarha és a juh kivételével a többi állat mind fiatal életkorú. A csontok elhelyezkedése és összetétele alátámasztja azt a feltevést, hogy a barlang az 1960-as felfedezéskor nem először nyílt meg. Azt, hogy korábban mikor volt nyitott az üreg, nem lehet egyértelműen eldönteni. A kisemlős csontanyag meghatározásával talán közelebb juthatunk a kérdés megválaszolásához.

A barlang élővilága

A barlang élővilágát csupán a feltáró munkák során végzett megfigyelésekből ismerjük. Gyűjtést és csapdázást nem végeztünk.

A barlang ismert élővilágára az itt áttelelő barlangkedvelők a jellemzőek, ez a barlang feltárás előtti bejáratának is köszönhető, a bejárat ugyanis eldugott, nehezen megközelíthető helyen volt.

A barlanglakók közül talán egyetlen a *Barlangi keresztospók* / *Meta menardi latreille* /, melynek egyedei a bejárat alatti terem plafonját lakják. Valószínűleg a tucatjával behúzódozó *Szúnyogokkal* / *Aedes vexans* / táplálkoznak, melynek hímjei találnak itt telelőhelyet. A szúnyogok mellett *Árnyéklegyet* / *Sciara ofenkaulis* / is találtunk. A bontás során a kövek között *Érdes pinceászka* / *Porcellio scaber* / és *Barna százlábú* / *Lhitholius farficatus* / is előfordult, melynek egyedei valószínűleg a felszínről pottyanhattak az üregbe miközben a bejárat közelében táplálékot kerestek a korhadék között. A lepkék közül a *Nappali pávaszem* / *Inachis io* / és a *Vörös csipkésbagoly* / *scoliopteryx libatrix* / látható a téli évszakokban. Denevér sajnos nem él a barlangban, ellenben a törmelék felső rétegeiben kisemlős csontokat találtunk. Ezeket a csontokat a víz is bemoshatta az üregbe, de lehet hogy élve bekerült és itt elpusztult állatok csontjai. A barlang flórájából csupán néhány penészgombát ismerünk.



Vörös csipkésbagoly / *scoliopteryx libatrix* /

A következő évben a megfigyelések folytatásával és a gyűjtés, esetleg csapdázás elkezdésével talán pontosabb képet kaphatunk a barlang jelenlegi faunájáról.

Dokumentációs munkák

A Csatár-hegyi-barlang története és irodalma

" A Veszprémtől nyugatra emelkedő Csatár-hegyen **1960 május 11-én** a délutáni órákban egy legelésző tehén lába alatt beszakadt a föld és helyén arasznyi átmérőjű lyuk képződött" / Markó 1960 /. A tehén gazdája, *Happ József* a szomszéd gazdával és annak fiával kitágították a lyukat, majd létra segítségével lemásztak a hét méter mély üregbe. A barlang legmélyebb pontján csontokat találtak.

1960 május 12-én "*Dani József* erdész / Veszprém-Csatár-hegy Vilmapuszta/ bejelentette, hogy a Csatár-hegyen barlangra bukkantak melyben emberi csontvázak fekszenek" / Szentlélek 1960/.

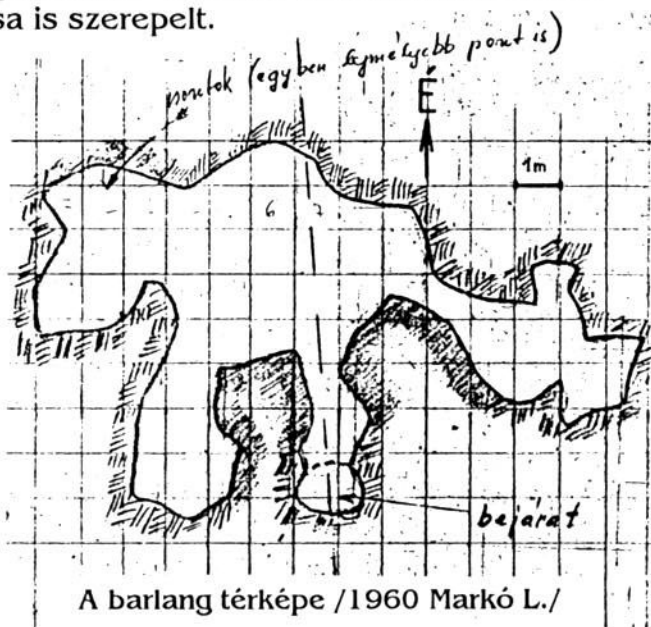
1960 május 13-án a veszprémi Bakonyi Múzeum helyettes főigazgatója, *Szentlélek Tihamér* megvizsgálta a helyszínt, és az emberi csontleletek mentésére segítséget kért a Nemzeti Múzeumtól. Jelentésében a barlang részletes leírása is szerepelt.

1960 május 14-én a Veszprémi barlangkutató csoport tagjai *Dr. Markó László* vezetésével megvizsgálták a barlangot. Megállapításuk szerint erősen lepusztult, feltehetően hévforrásos eredetű dolomitbarlangról van szó, melynek alját mindenhol törmelék fedi. A törmelék kibontásával feltárták a barlang két kisebb folytatását, ezzel a barlang hossza 21 méterre növekedett. Feltérképezték az üreget és leírásukban említést tettek a cseppkő és egyéb képződményekről is.

1960 május 16-án a veszprémi Bakonyi Múzeum értesítésére a helyszínre érkezett *Vértes László*, aki a barlangban talált csontokról megállapította, hogy azok házidisznótól származnak.

" A barlang 5 méter mély, függőleges aknaszerű bejárata a csatári temlomtól 300 méterre 90 fokos irányban, mintegy 300 méter tengerszint feletti magasságban nyílik az enyhén lejtő hegyoldalon. Megnyitása előtt mindig zárt lehetett, a disznócsontváz a bejáratot fedő földréteg alsó, régebben beomlott részével kerülhetett a barlangba és a szivárgó víz mosta a legmélyebb pontra.

A barlang régészeti, feltáró barlangkutatói és idegenforgalmi szempontból egyaránt jelentéktelen, legfőbb érdekessége az, hogy most, pontosan meghatározható időben nyílt meg, emberi beavatkozás nélkül" / Markó 1960/.



A barlang térképe /1960 Markó L./

1960 május 24-én " Zsomboly a Csatár-hegyen" címmel jelent meg *Dr Vajkai Aurél* újságcikke a Középdunántúli Naplóban. Az írás a barlang feltárlásáról tudósít, és a betyárokkal kapcsolatos legendákat firtatja. A leírás szerint " az egész egy víznyelő, zsomboly, amit a víz formált ki a dolomitban" / Vajkai 1960/.

1965 október 10-én a Veszprémi Barlangkutató csoport elkezdte a barlang feltárlását. A feltárlás során a bejárati akna alatt bontottak, és onnan egy tárót hajtottak a legmélyebb pont irányába. A barlangból többnyire termőföld és kisebb mennyiségben dolomittörmelék került a felszínre. Alaposabban megvizsgálták az üreget, és arra a megállapításra jutottak, hogy "a jelenleg a Séd szintjén fakadó források /Laczkó, stb./ régi járata lehetett, ami az erózióbázis süllyedése és a környezet pusztulása révén kerülhetett ilyen magasra" /Markó 1965/. A barlang feltárlása a kutatócsoport megszűnése miatt abbamaradt.

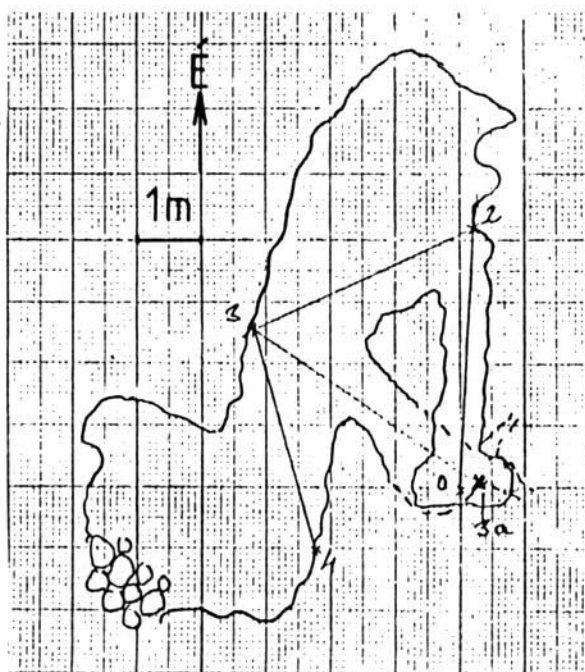
1969 novemberében parcellázásra került a Csatár-hegy keleti lejtője. Ma sem tudni, hogy történhetett, de a barlang bejáratát is belemérték egy telek sarkába. Így került a barlang bejárata magántulajdonba.

1972-ben a hegyoldal ezen részét zártkertté nyilvánították és jelentős területrendezést hajtottak végre. A földmunka során teraszokat alakítottak ki. Szemtanúk elmondása szerint 1 teherautónyi termőföldet öntöttek a bejárati gödörbe és dózerrel próbálták betemetni az üreget. Szerencsére ez a barlang méretei miatt nem sikerült. A történetek után a telek a barlang miatt többször gazdát cserélt s elkezdődött a üreg szeméttel való feltöltődése.

1991-ben Gyurman Csaba és a Bakony Barlangkutató Csoport tagjai felmérték a barlangot, és a következő leírást készítették:

" a törmelékkel és szeméttel kitöltött meredek, majdnem függőleges bejárati szakasza szilvماغ alakú, meredeken lefelé vezető hasadéokban folytatódik. A hasadék végén a barlang kiszélesedik, balra egy szűk, lapos folyosó vezet egy fülkébe, amelyből szűk járat vezet a bejárat alá. A bejárat utáni lapos teremből szélesebb járat megy tovább a barlang végét alkotó kisebb terembe, ahol a barlang folytatását sejtető kőomladékból jövő huzatot észleltünk" /Gyurman 1991/.

Megállapításuk szerint az üreg egy "szenilis víznyelőbarlang, amelynek tölcésére teljesen feltöltődött".



A barlang térképe /1991 Gyurman/

1993 április 1-én megalakult a Veszprémi Egyetemi Barlangkutató Csoport. Csoportunk a telek tulajdonosával való megegyezés után engedélyt kapott a barlang feltárására.

1993 július 20-án a csoport kérésére *Futó János* geológus helyszíni szemlét tartott a barlangban, mely alapján előzetes szakvéleményt készített. Véleménye szerint a barlang az egykori karsztvízszint keveredési zónájában képződött.

1993 július 31-én elkezdődött a barlang feltárása.

Irodalom

Szentlélek Tihamér: Veszprém Csatár-hegyi leletmentés
Magyar Nemzeti Múzeum adattár V.1960/192

Vértes László: Kiszállási jelentés
Magyar Nemzeti Múzeum adattár 863-05-11-1960.R.

Markó L.: Új barlang nyílt meg a veszprémi Csatár-hegyen.
Karszt- és Bg.kut.táj. (12) p.321.

Markó L.: Beszámoló a veszprémi barlangkutató csoport 1960.évi munkájáról. Karszt- és Bg.kut.Táj. (12) p.583.

Vajkai A.: Zomboly a Csatár-hegyen. Középdunántúli Napló.
1960. máj. 24.

Bertalan K.: A Bakony Barlangjai. In Jakucs-Kessler: A barlangok világa. Bp. 1962.

Eszterhás I.: A Bakony Bbarlangjai. In Bakony, Balaton- felvidék. Utikalauz. 1983.

Eszterhás I.: Lista a Bakony barlangjairól. A Bakonyi Természettudományi Múzeum Közleményei Zirc. 1984.

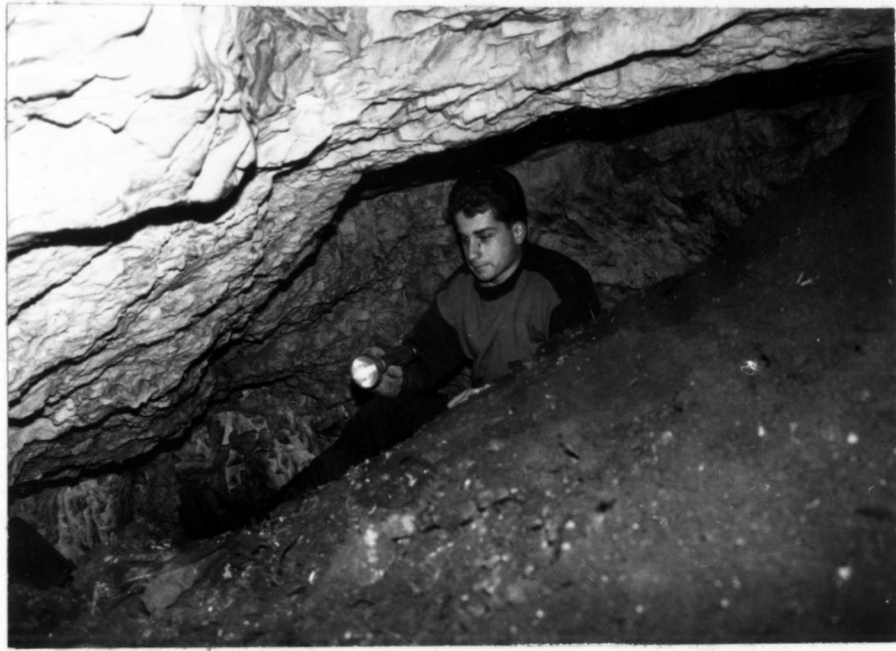
Kordos L.: Magyarország barlangjai. Bp. 1984.



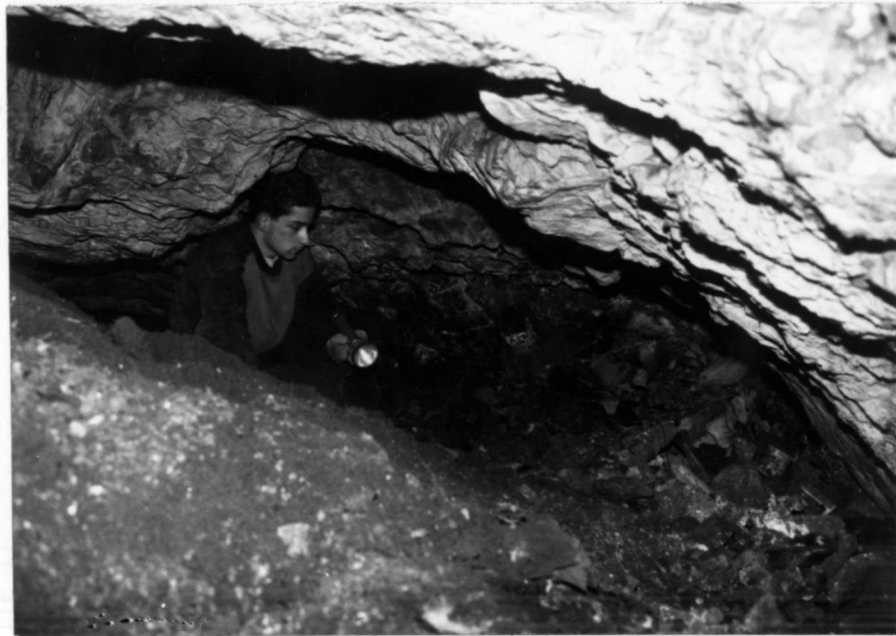
1. fotó a bejárat gödör a feltárás előtt



2. fotó a bejárat a feltárás előtt



3-4. fotó a barlang majdnem teljesen feltöltődött a szándékosan beöntött törmelék miatt



Veszprém környékének dolomitbarlangjai

A Csatár-hegyi-barlang feltárásával kapcsolatban látókörbe került a Csatár-hegyhez csatlakozó hegycsoport terepbejárása. A hegycsoport tagjai keletről nyugati irányba sorolva: Csatár-hegy, Malom-hegy, Vár-hegy, Miklóspál-hegy, Balog-szeg-hegy, Mecsek-hegy. Ez a hegyvonulat a 4430-as kataszteri területhez tartozik. A kataszteri leírásokban erről a területről 8 barlang említett. A 8 barlang közül 4 a Mecsek-hegyen található, ezeket a veszprémi Heliktit Barlangkutató Csoport kutatja, így ezzel a területtel nem foglalkoztunk. Ezenkívül ismert volt még a Csatár-hegyi-barlang és a Miklóspál-hegy 3 kisebb barlangja.

A terepbejárások során 9 újabb kisbarlangot találtunk, melyek közül a nagyobbakat feltérképeztük. Ezzel a terület barlangjainak száma 17-re emelkedett. Eddig csak a hegyek északi meredek lejtőjének egy részét sikerült bejárni, a munka folytatásával valószínűleg sokkal több üregre számíthatunk majd.

Érdekes, hogy az itt található barlangok vagy oldásos hasadék, vagy gömbfülkés jellegűek. Kialakulásukban valószínűleg a keveredési korrózió játszott szerepet. Az üregek a hegy belsejében az egykori karsztvízszint közelében alakultak ki, és csak később, a Sédvölgy bevágódása révén kerültek felszínre. Az is érdekes, hogy az üregek nagyjából egy tengerszintfeletti magassághoz (± 10 m) tartoznak, és ez a szint a 300 méteres magasság. Tehát ezen a szinten valamilyen okból aktív volt a barlangképződés, hiszen a Csatár-hegyi-barlang itt található. A barlangok helyét tekintve általában csoportosan helyezkednek el, néhány kivételtől eltekintve a hegyvonulatot megosztó völgyek nyugati meredek oldalában. Méretük néhány méter, de csoportonként egy-egy alkalmas a feltárára.

A területen található új barlangok

A Malom-hegy területén jelenleg 1 barlang található:

- 1.sz. barlang hossza: 4,5 m

A Vár-hegy területén 5 barlang található:

- 1.sz. barlang hossza: 5,5 m
- 2.sz. barlang hossza: 2,5 m
- 3.sz. barlang hossza: 5,0 m
- 4.sz. barlang hossza: 4,5 m
- 5.sz. barlang hossza: 3,0 m

A Balog-szeg-hegy területén 3 barlang található:

- 1.sz. barlang hossza: 4,0 m
- 2.sz. barlang hossza: 3,5 m
- 3.sz. barlang hossza: 2,0 m

Malom-hegy 1.sz. barlang

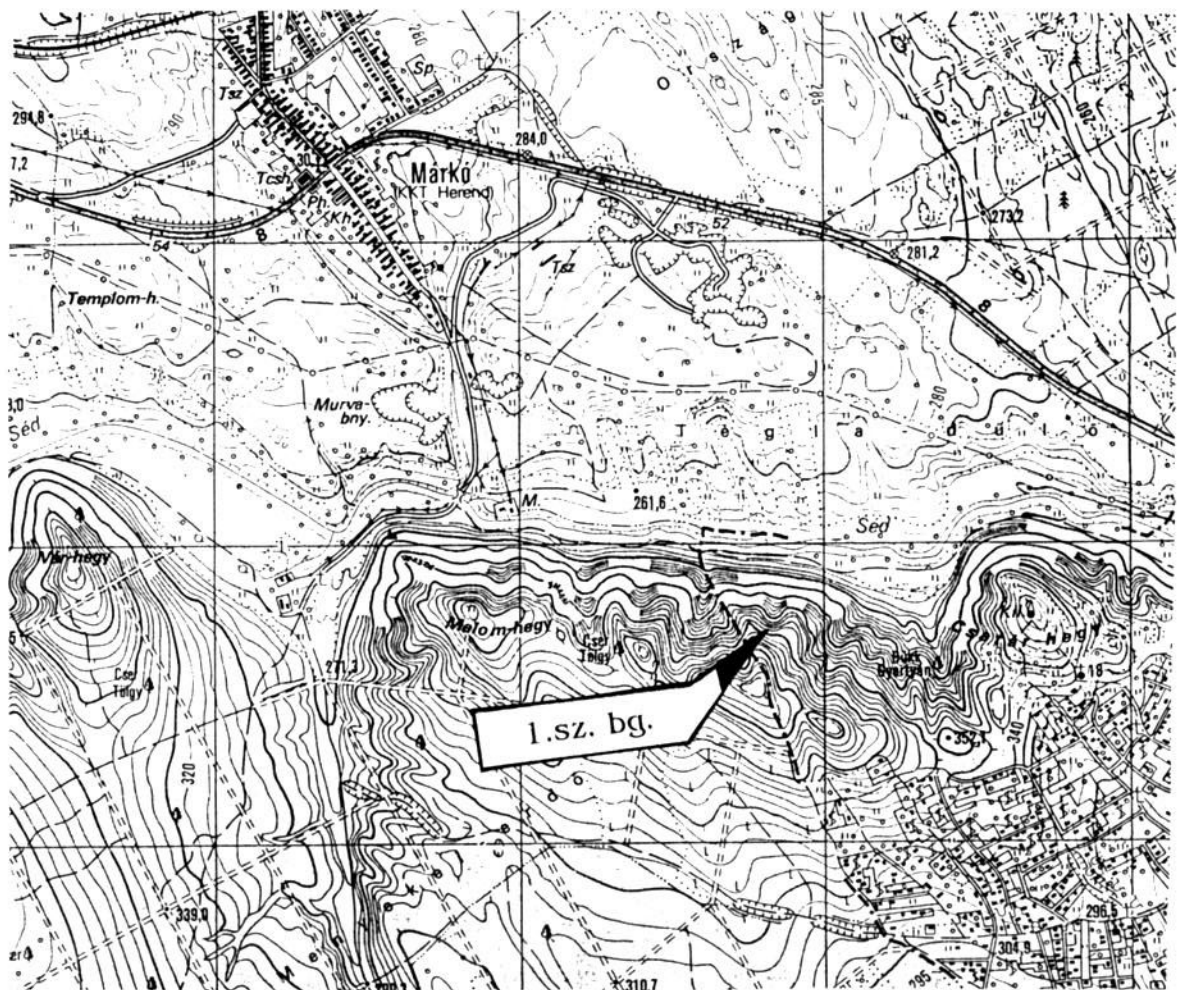
Elhelyezkedése, megközelítése: Márkótól délkeleti irányba a Malom-hegy északi oldalában, a 8.számú útról is látható nagy sziklától keleti irányba 30 méterre található.

Mérete: 5 méter.

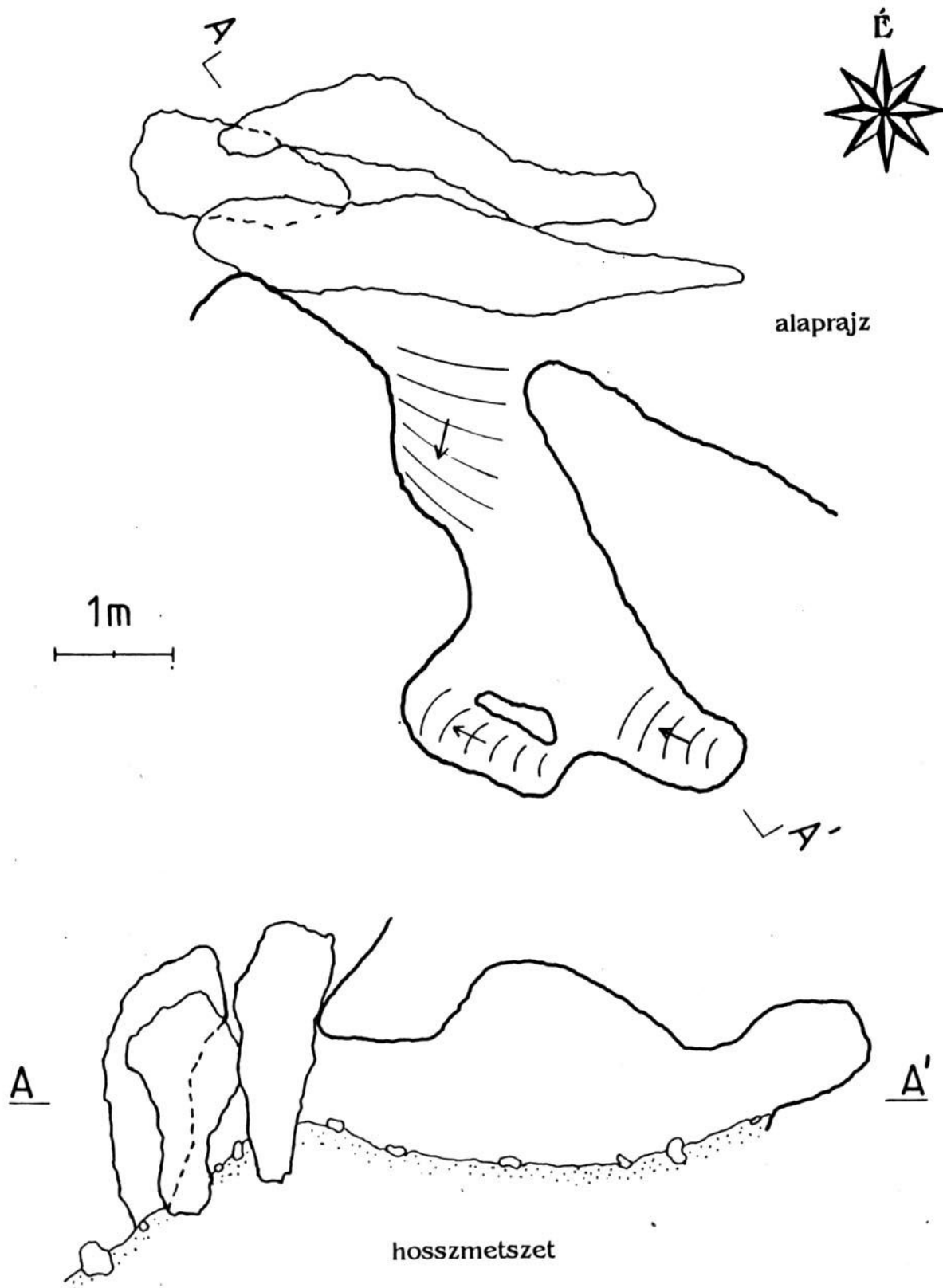
Bezáró kőzete: felső triász földolomit.

Jellege: gömbfülkéből álló korróziós járat.

Leírása: A hegyoldal lepusztulásával feltárt üreg bejáratát a bejárat feletti kőzet omlásából származó kőtömbök között bebújva közelíthetjük meg. Az üreg három gömbfülkéből áll, melyeknek legnagyobbika alkotja a járatot, a másik kettő pedig oldalról csatlakozik az üreghez. A barlang kitöltése erdei talaj és kötörmelék. Az üreg feltárás szempontjából érdekes lehet.



Márkó Malom-hegy I.sz. barlang



Felmérte és szerkesztette: Schafer István Zsolt és
Niedermayer Zoltán
Készült: 1993.október

Vár-hegy 1.sz. barlang

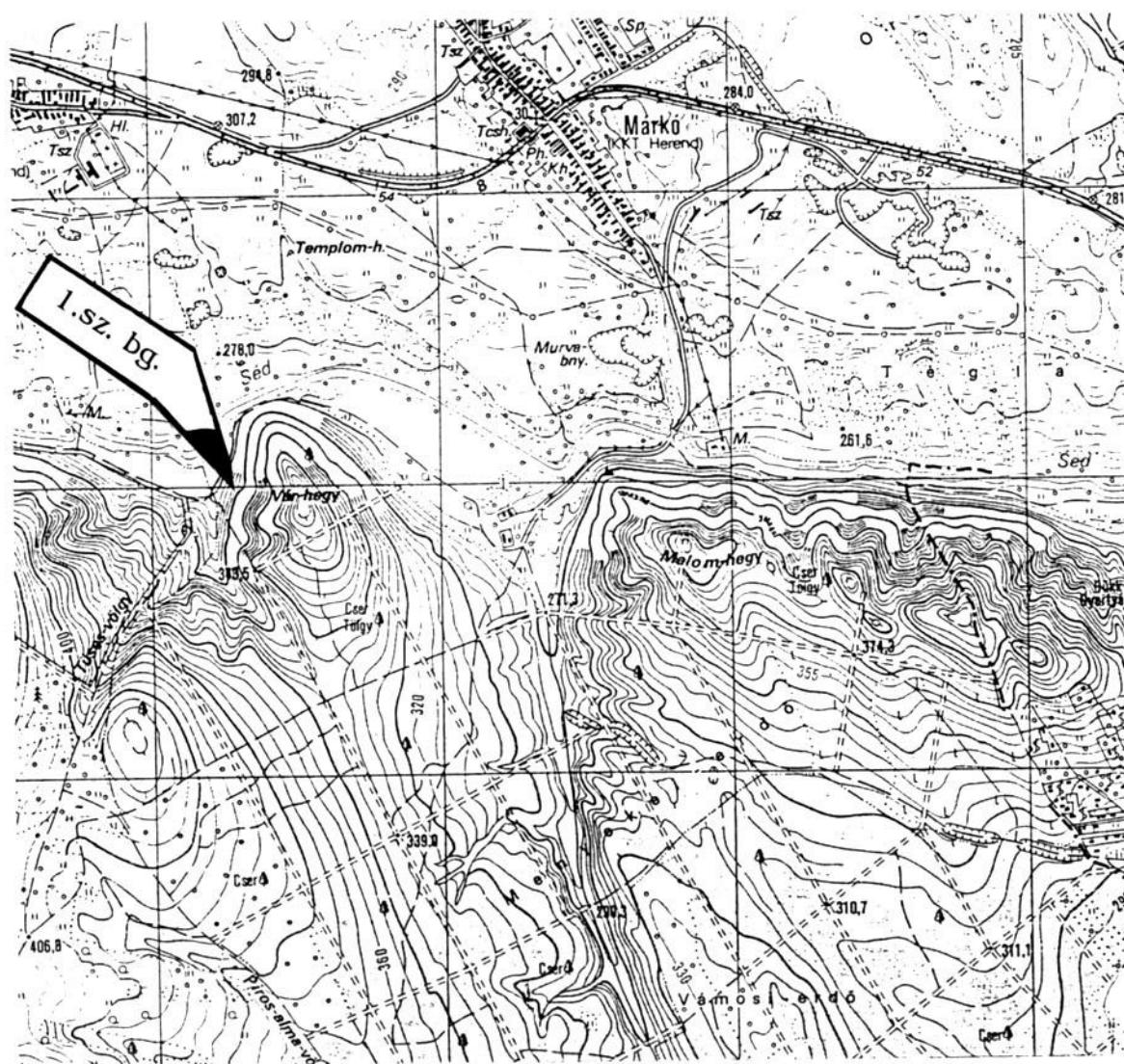
Elhelyezkedése, megközelítése: a Márkótól délnyugatra fekvő Vár-hegy nyugati lejtőjén a völgytalptól kb. 10 méteres magasságban található.

Mérete: 5,5 méter.

Bezáró kőzete: felső triász földolomit.

Jellege: gömbfülkés jellegű korróziós járat.

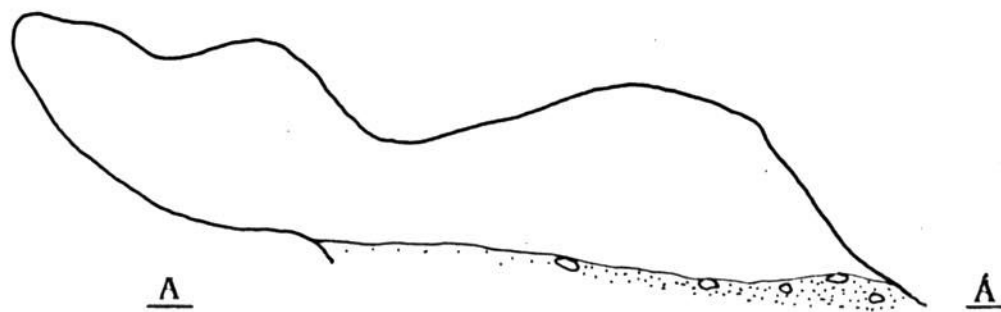
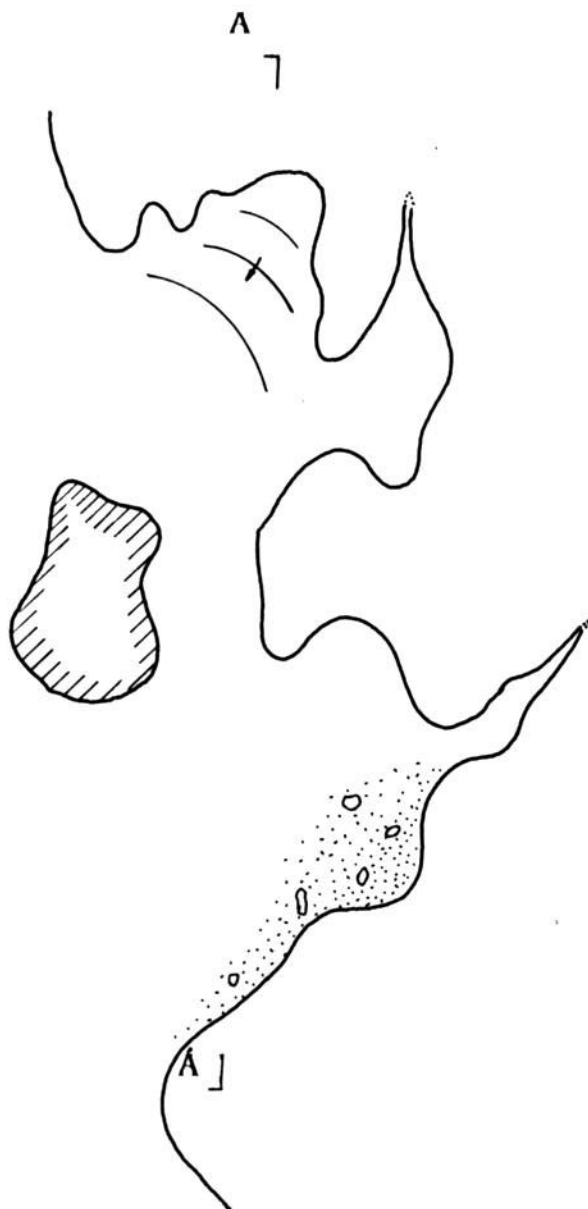
Leírása: átjáróbarlang, mely két elnyújtott gömb alakú teremből áll. Mindkét terem nyitott, melyeket egy kis járat köt össze. A barlangból több kis kürtőszerű járat indul. Képződményei nincsenek.



Márkó Vár-hegy 1.sz. barlang



alaprész



hosszmetszet

Felmérte és szerkesztette: Schafer István Zsolt és Meiczinger Máté

1993. szeptember 28.

Vár-hegy 4.sz. barlang

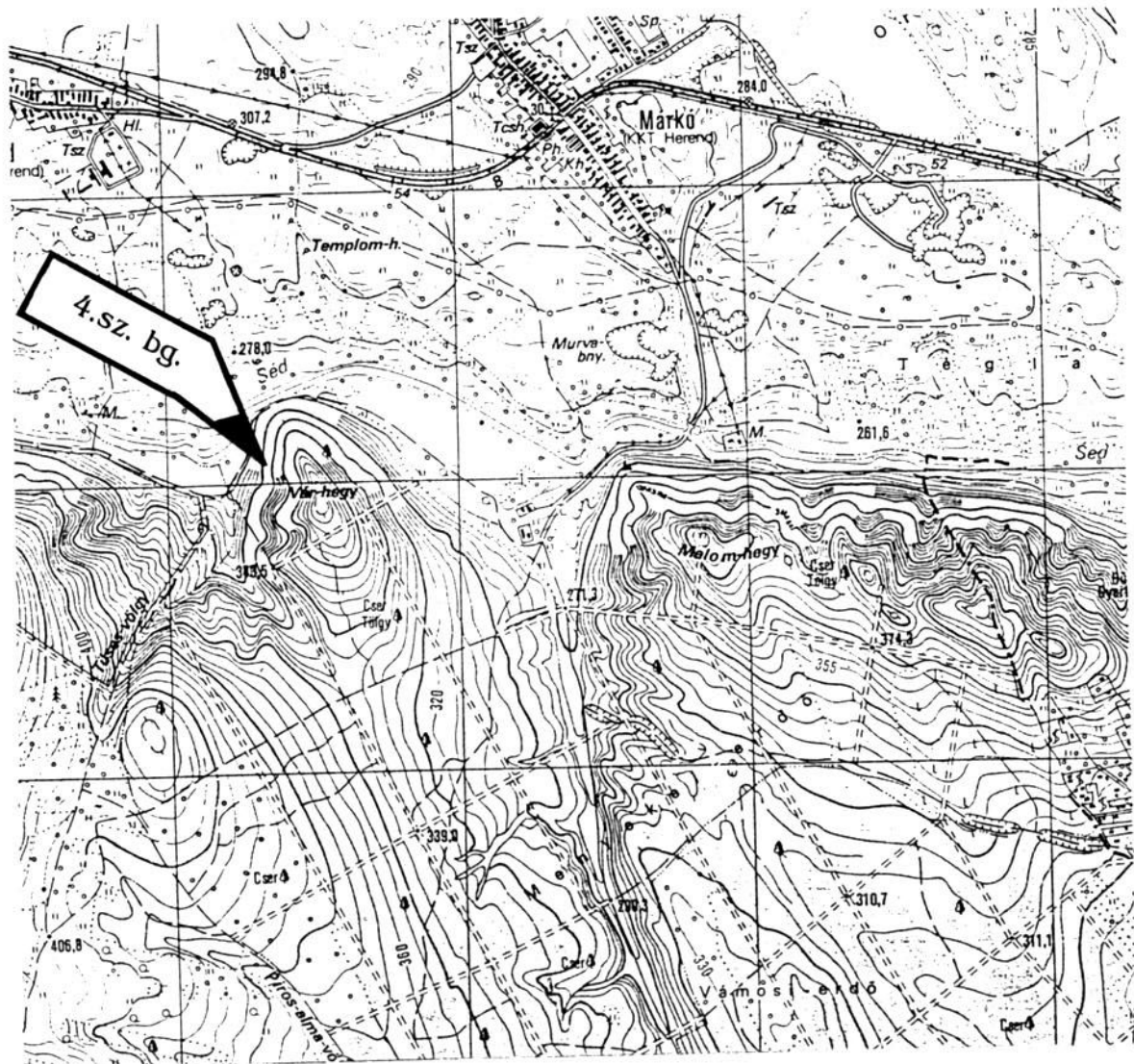
Elhelyezkedése, megközelítése: a Márkótól délnyugati irányban fekvő Vár-hegy nyugati lejtőjén a völgytalptól kb. 15 méteres magasságban található.

Mérete: 4,5 méter.

Bezáró kőzete: felső triász földolomit.

Jellege: oldásos jellegű járat.

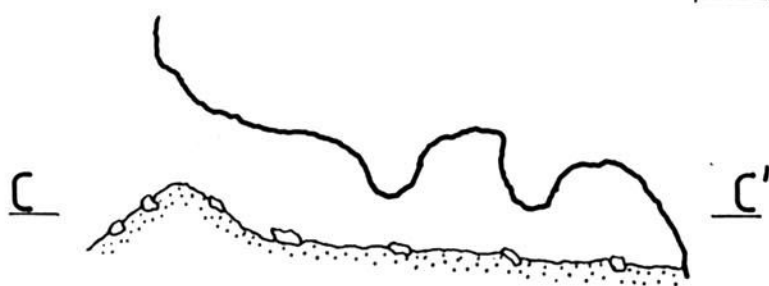
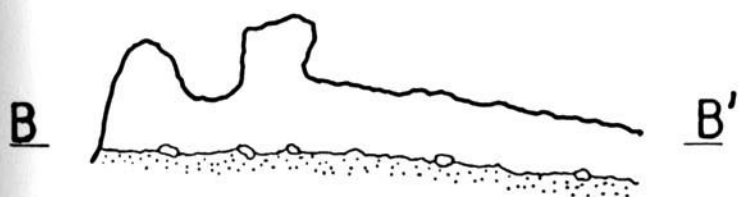
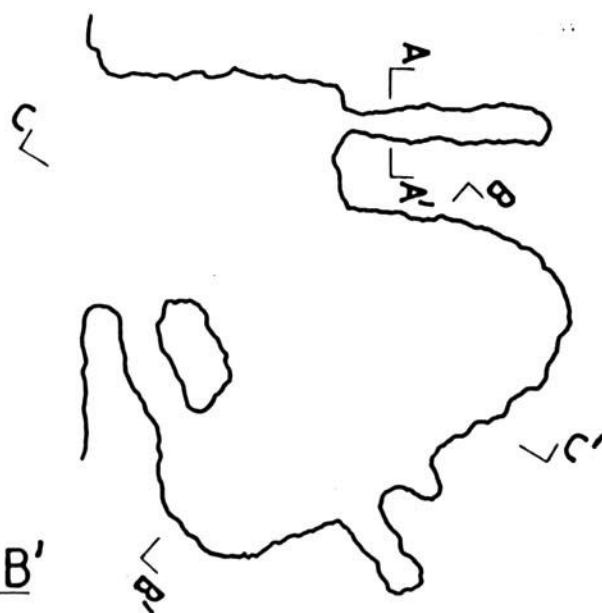
Leírása: szűk lapos bejáratán bekúszva egy jobbra kanyarodó járatba jutunk, melynek vége törmelékkel feltöltődött. Képződményei nincsenek, a kitöltés kitermelésével várható a járat folytatása.



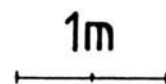
Vár-hegy 4.sz barlang



alaprjz



hosszmetszet



Felmérte és szerkesztette: Niedermayer Zoltán
1994. január

Balog-szeg-hegy 1.sz. barlang

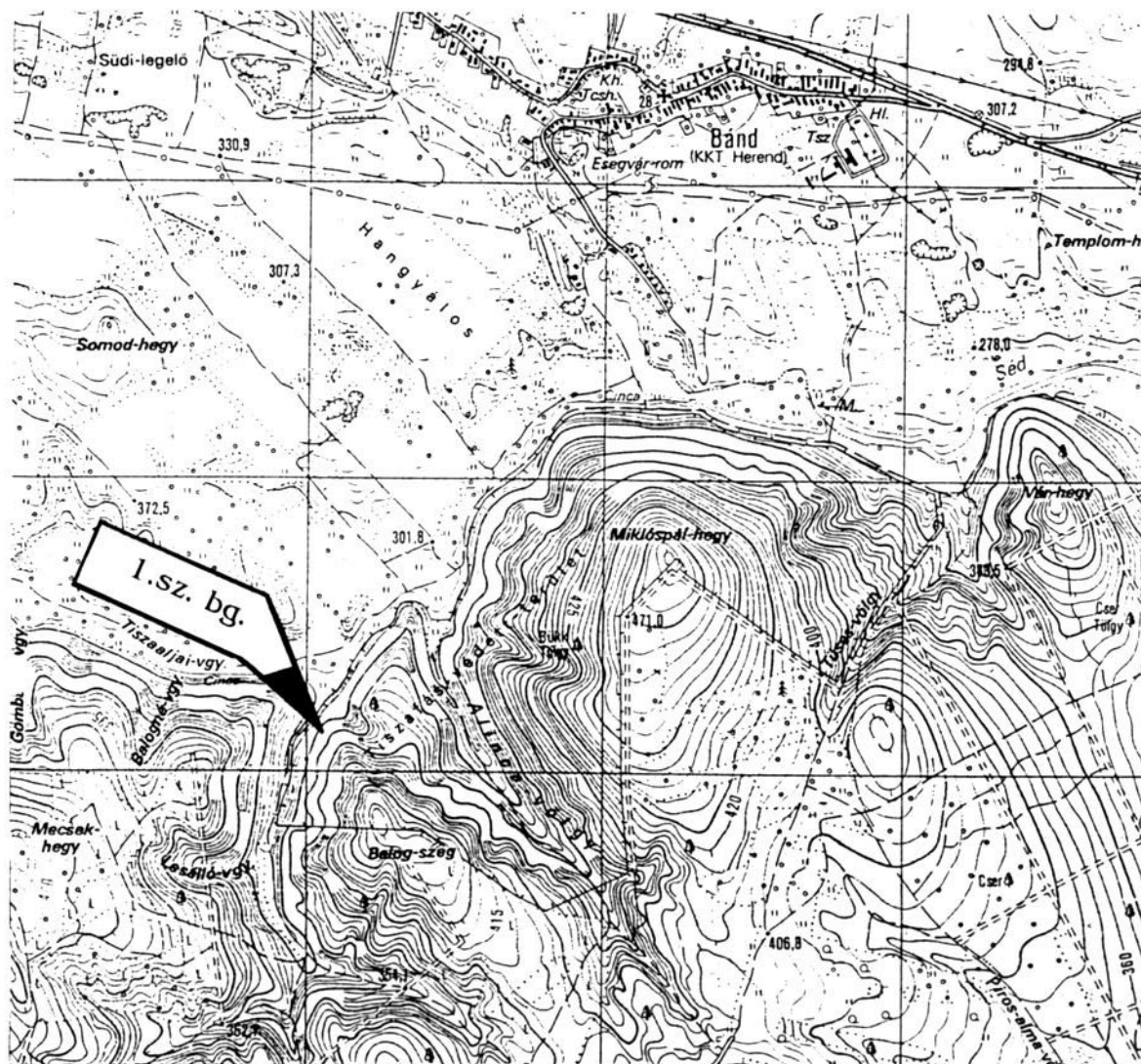
Elhelyezkedése, megközelítése: Bándtól délnyugati irányban a Balog-szeg-hegy oldalában található. A hegy alatti mezőt déli irányban elhagyva átmászva, a vadvédelmi kerítésen, a völgytalptól kb. 15 méteres magasságban egy sziklacsopot déli végén nyílik.

Mérete: 4 méter.

Bezáró kőzete: felső triász földolomit.

Jellege: oldásos hasadék.

Leírása: átjáróbarlang, melyet a felső bejáratán befolyt, kövekből és földből álló törmelék tölt ki. Képződményei nincsenek, feltárára érdemes.



Balog-szeg-hegy 2.sz. barlang

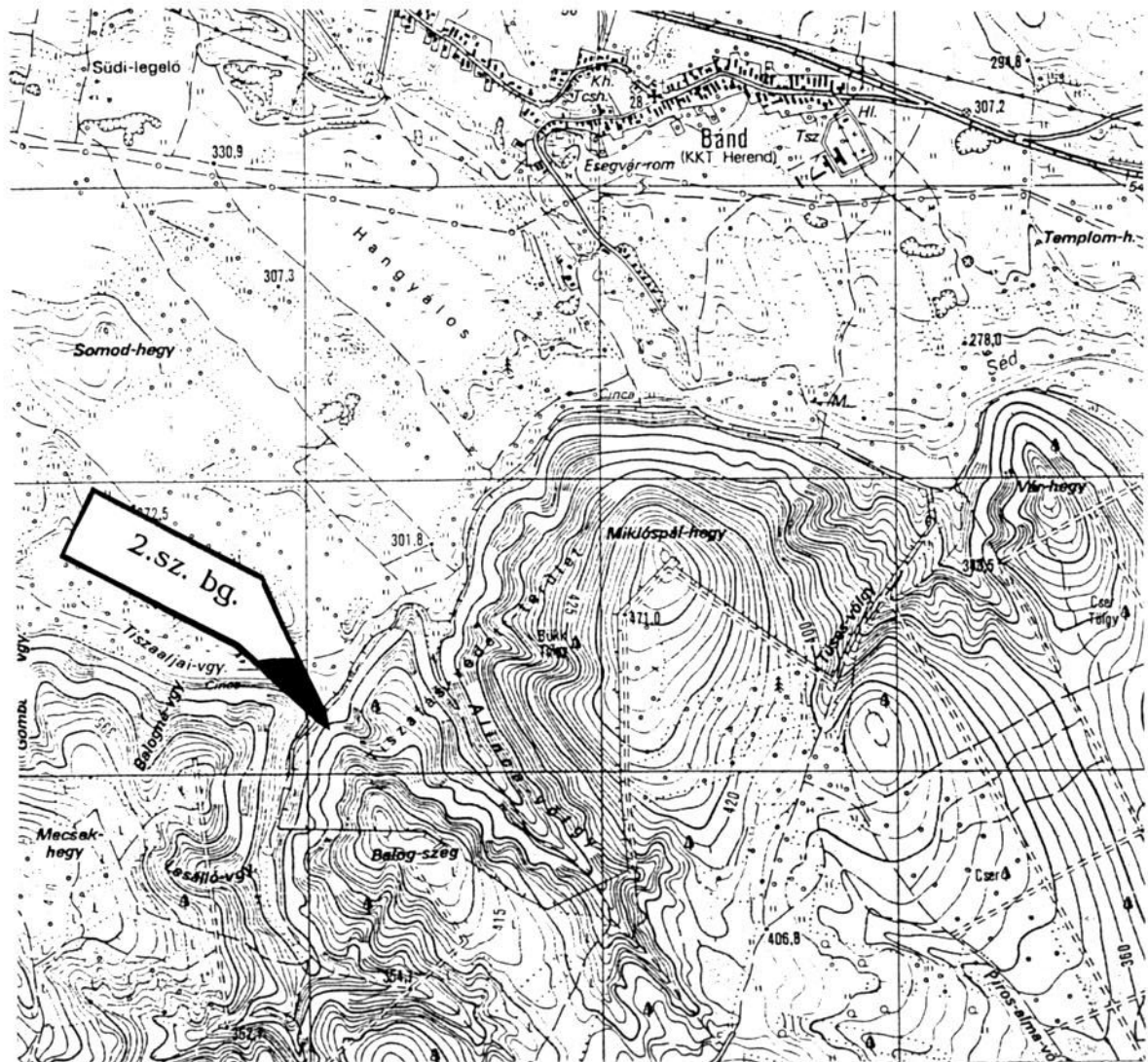
Elhelyezkedése, megközelítése: Bándtól délnyugati irányban a Balog-szeg-hegy nyugati oldalában található. A hegy alatti mezőt déli irányban elhagyva, átmászva a vadvédelmi kerítésen, a völgytalptól kb. 15 méteres magasságban egy sziklacsopot déli végén nyílik.

Mérete: 3,5 méter.

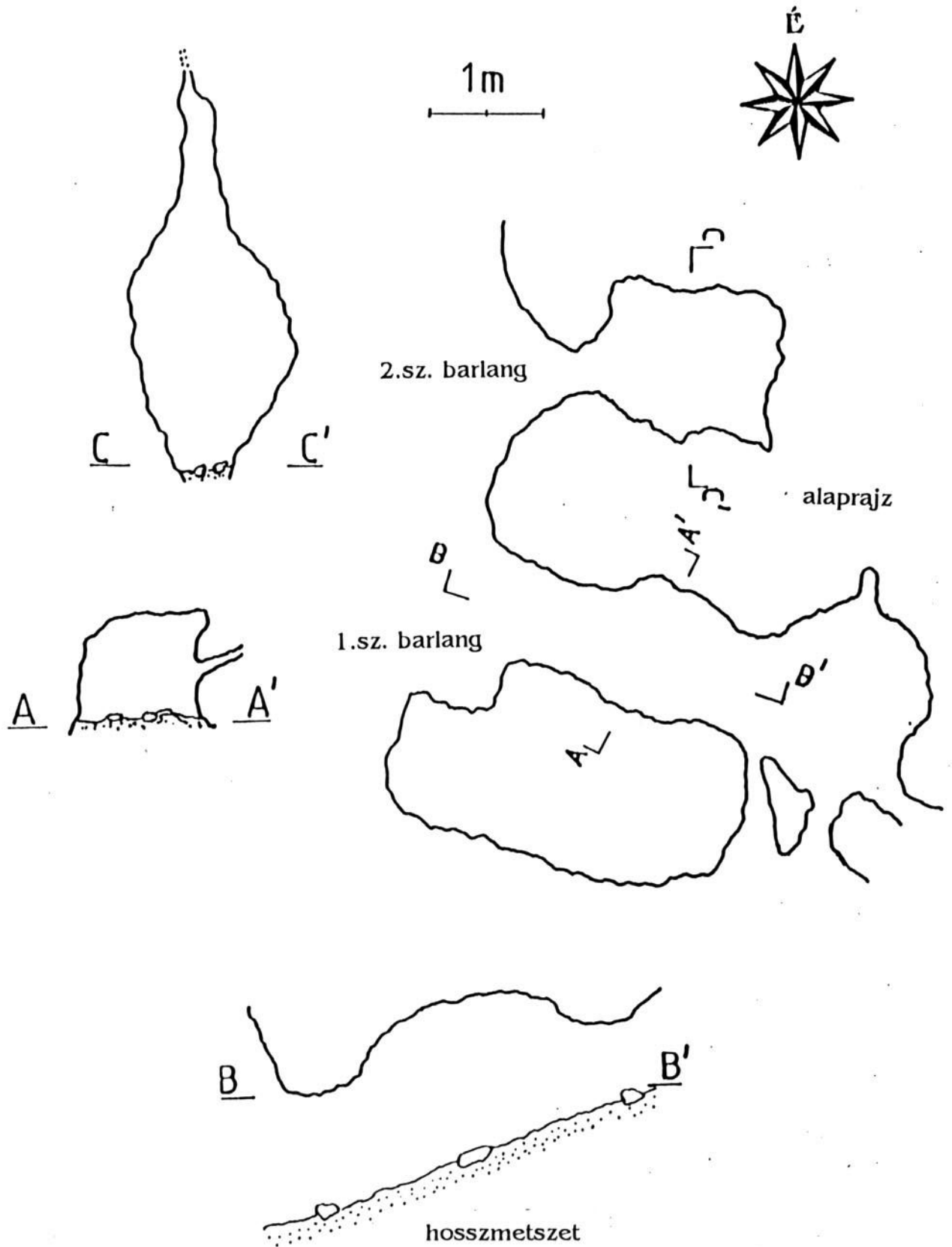
Felépítő kőzete: felső triász földolomit.

Jellege: oldásos hasadék.

Leírása: egyetlen hasadékból áll, mely egyik végén a felszínre nyílik. A hasadék magassága 2.5 méter. Képződményei nincsenek, folytatása nem várható.



Balog-szeg-hegy 1.-2.sz barlang



Felmérte és szerkesztette: Niedermayer Zoltán
1994. január

Balog-szeg-hegy 3.sz. barlang

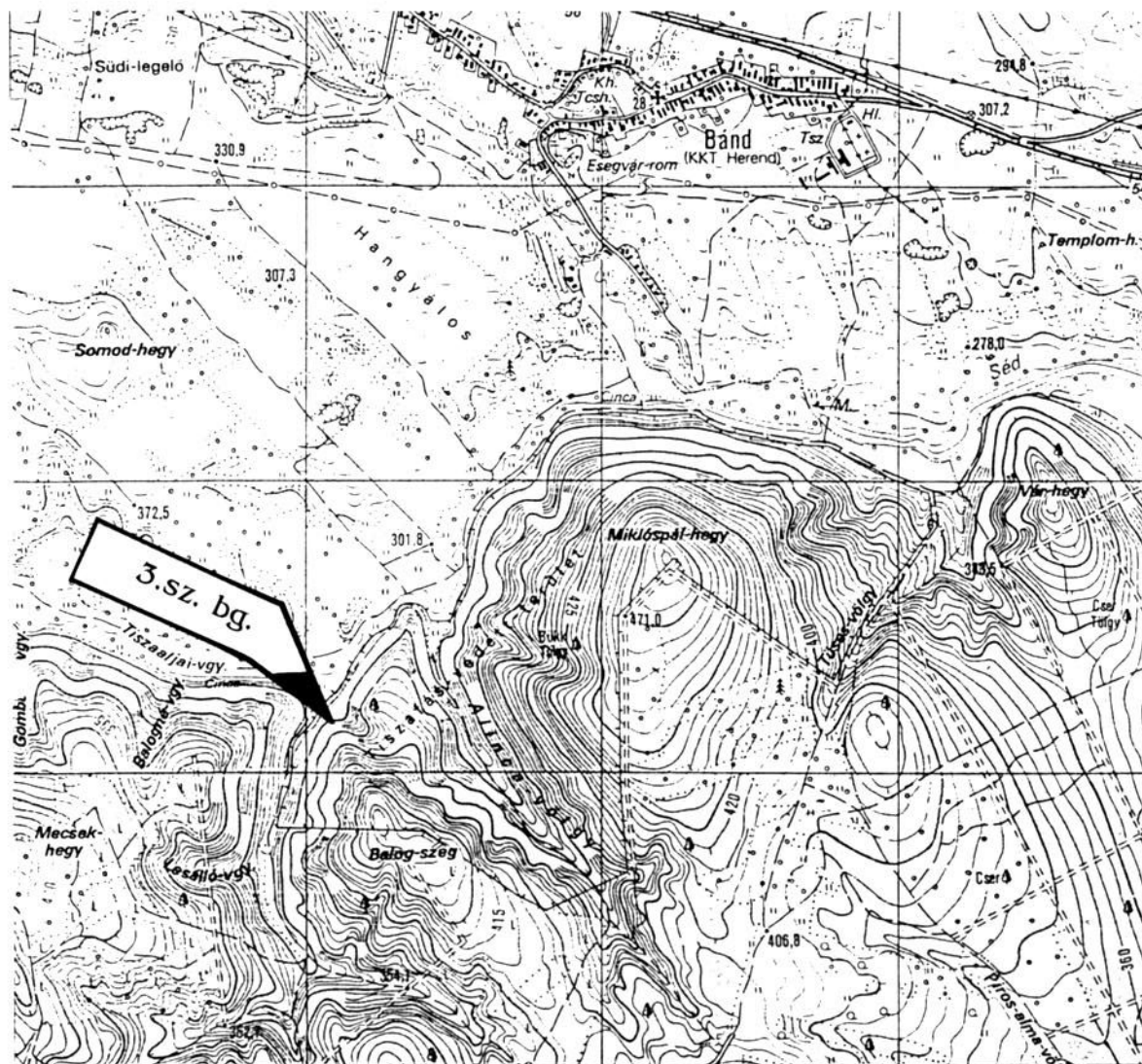
Elhelyezkedése, megközelítése: Bándtól délnyugati irányban a Balog-szeg-hegy nyugati oldalában található. A hegy alatti mezőt déli irányba elhagyva, átmászva a vadvédelmi kerítésen, a völgytalptól kb. 15 m-es magasságban egy sziklacsoport északi végén nyílik.

Mérete: 2 méter.

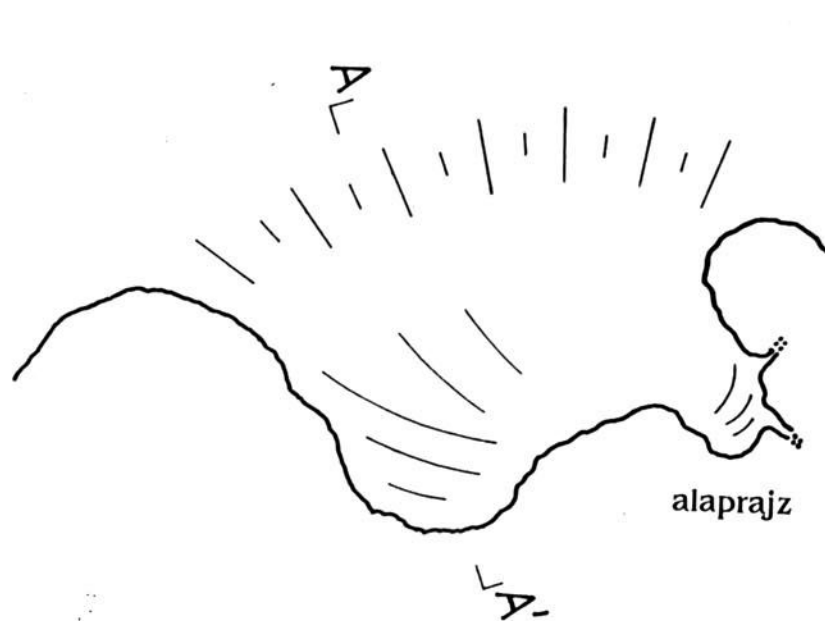
Bezáró közege: felső triász földolomit.

Jellege: oldásos eredetű üregroncs.

Leírása: a barlang távolról is látható bejárata 3 m széles, 2 m magas. Az üreg egyetlen félgömb alakú teremből áll, melyből néhány vakon végződő kürtő indul. Képződményei nincsenek.



Balog-szeg-hegy 3.sz barlang



1m

A

A'

Felmérte és szerkesztette: Meiczinger Máté és
Niedermayer Zoltán
1994.január



Malom-hegy 1.sz. barlang



Vár-hegy 1.sz. barlang



Vár-hegy 4.sz. barlang



Balog-szeg-hegy 1.sz. barlang



Balog-szeg-hegy 3.sz. barlang

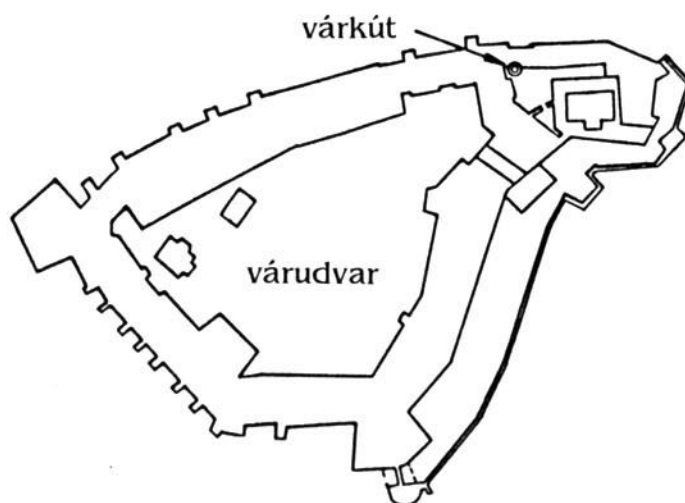
Balog-szeg-hegy 2.sz. barlang



A Sümegi-várbarlang

A barlangkataszteri leírások szinte kivétel nélkül említik a Sümegi-várbarlangot. Eddig még nem sikerült kideríteni az információ eredetét. A sümegi várban tartott első terepszemlénk során átvizsgáltuk a várhegy területét, de barlangot nem találtunk. A jelenlegi "várcapitány", Papp Imre sem tudott segítséget adni. Úgy gondoltuk, hogy talán a vár pincéit nevezték barlangnak, hiszen nem egyszer előfordul, hogy a mesterséges üregeket is barlangnak hívják.

Legutóbbi látogatásunk alkalmával leereszkedtünk a várkútba /ciszterna/, és egy érdekes dolgot találtunk. A várkút "építői" kréta mészkőbe vésték a kút alakú ciszternát. A vésés közben kb. 2,5 méter mélyen egy természetes üregbe lyukadtak. Mivel nem pincére, hanem víztárolóra volt szükségük, az üreget kör alakban elfalazták. A falak mögött több méternyi természetes üreg is rejtőzhet.



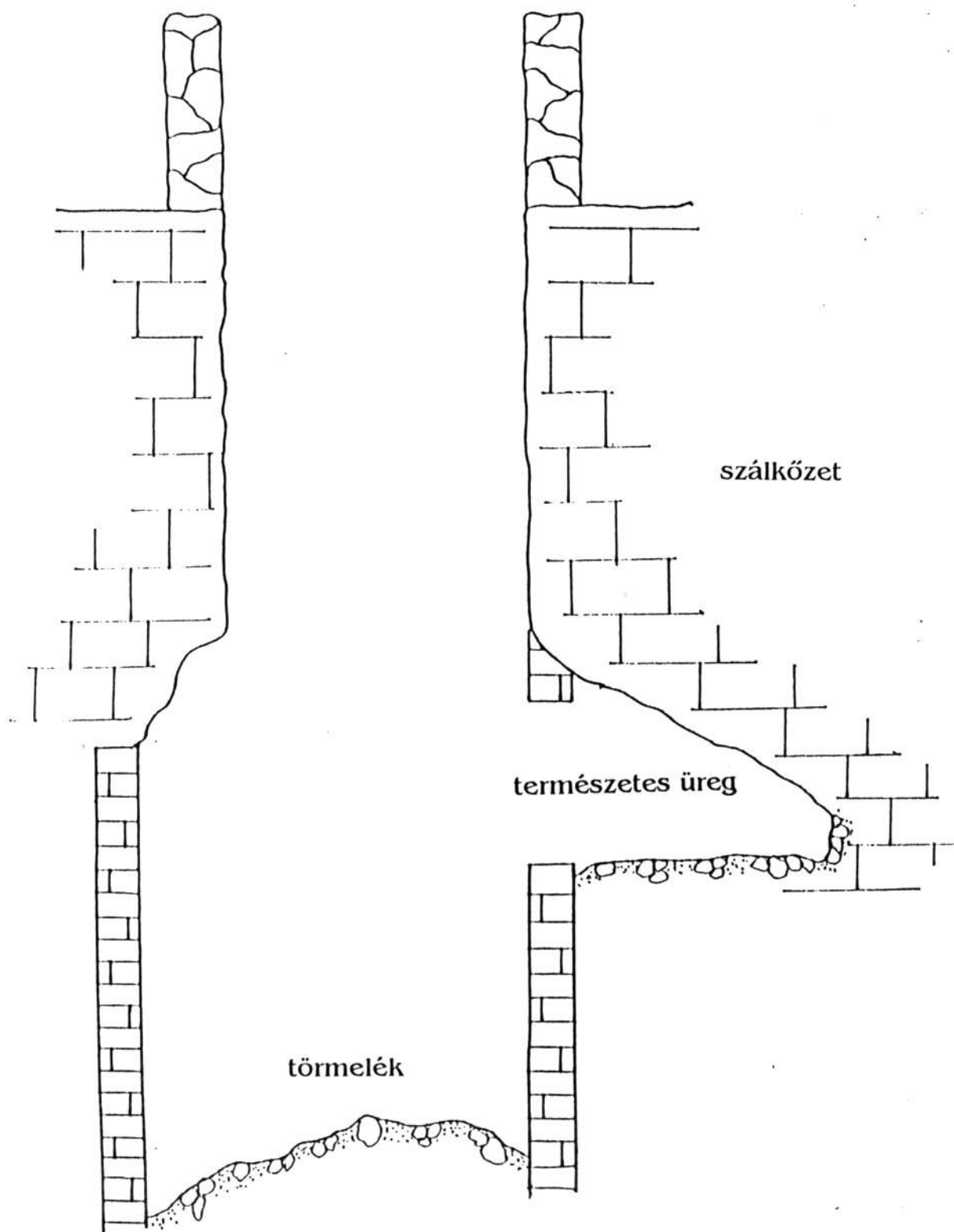
A sümegi vár alaprajza / Kozák K. nyomán /

A várkút leírása / 1993 január/

A várkút / ciszterna / az öregtoronytól északkeleti irányban a belső várudvar keleti falában nyílik. A kút félig a falba épített, kávája kb. 1 m magas, téglából és kőből rakott. Nyílását vasrács és vaslemez zárja le. A kút átmérője kb. 1,5 méter. Lefelé haladva a kút első 2 métere szálkőbe vésett. Ettől lefelé fala téglából rakott, itt a kút átmérője 30-40 centiméterrel nagyobb, mint a szálkőben. Az idők folyamán a kút törmelékkel feltöltődött, mely a felszíntől számított 6 méter mélyen kezdődik. A kút északi oldalán a téglafal kb. 1 négyzetméteres területen kidőlt és egy 1,5 méternyi természetes üreg tárult fel, mely oldásos hasadék jellegű. A déli oldalon a kőzet és a falazás határán oldásos kőzetfelület látható. Az üregben képződmények nem láthatók.

A következő évben engedélyt kérünk a feltáráshoz, és a törmelék kitermelésével, valamint a kút falainak átvizsgálásával feltárjuk az esetleges folytatásokat.

A sümegi várkút metszete
/vázlatrajz/

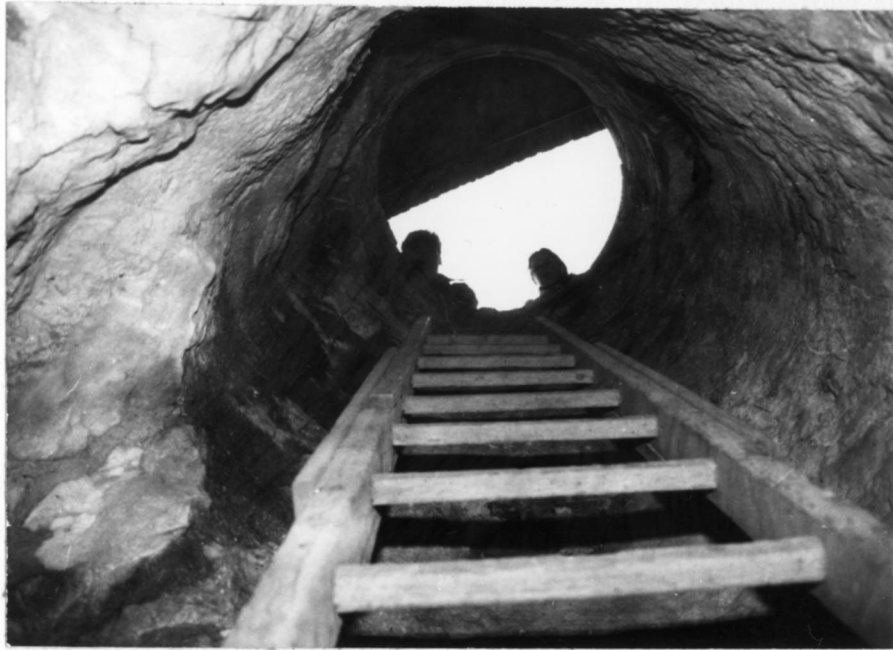




1. fotó a várkút a vár keleti falában nyílik



2. fotó kitöltését kő- és építési törmelék alkotja



3. fotó a falakon oldásnyomok láthatók

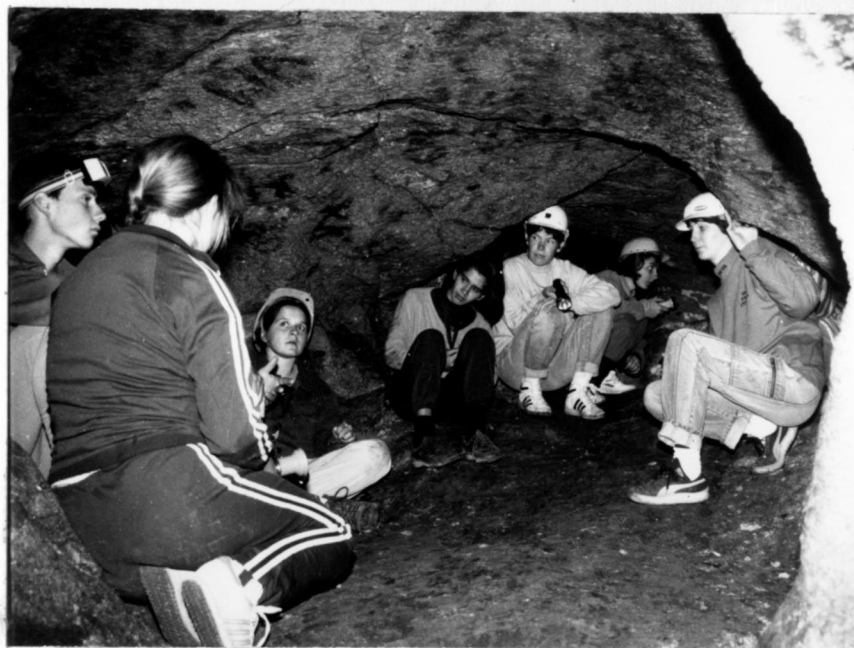


4. fotó a kidőlt téglafal mögött természetes üreg található

Csoportélet

Csoportélet

Csoportunk 1993. április 1-én a Veszprémi Egyetem Diáksport Egyesület Tájfutó Szakosztályának keretén belül alakult 10 fővel, azóta létszámunk 28 főre emelkedett. A társaság többsége egyetemi hallgató.

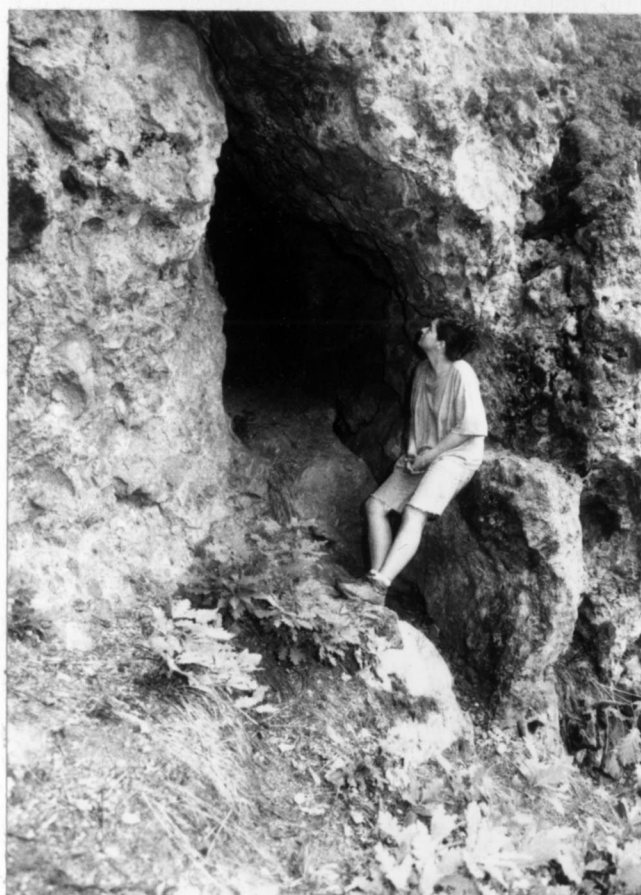


Barlangtúra a Dudari-ördöglikban

Az elmúlt időszakban a Bakony 15 nagyobb barlangjába szerveztünk túrát. A túrák során ismerkedtünk a tájegység geológiájával, illetve barlangtípusaival. A Kab-hegyi-bujólikban, a Tési fennsík és a Hárskúti fennsík barlangjaiban a víznyelő barlangok érdekességeivel ismerkedhettünk. A Hajszebarnai-Pézn-likban és az edericsi Csodabogyós-barlangban a tektonikus hasadékbarlangok jellemzőit tanulmányozhattuk. A Cserszegtomaji-kútbarlangban a hévizes tevékenység, a Dudari-ördöglikban a keveredési korrózió munkájának eredményét láthattuk.

Csoportunk 11 fővel képviselte magát a Budapesten rendezett vándorgyűlésen, melynek során eljuthattunk a Budai-hegység barlangjaiba.

Meghívást kaptunk a Vulkánszpeleológiai Kollektíva rostallói táborába, melyet el is fogadtunk. A tábor ideje alatt a Tokaji-hegység öt vulkánikus hegyét vizsgáltuk át, melynek eredményeképpen 9 kisbarlangot találtunk. A barlangok kataszteri anyagát a kollektíva jelentése közli.



Emberkő-barlang a Tokaji-hegységben

Július 31. és augusztus 8. között nyári tábort szerveztünk a Csatár-hegyen. A tábor során a Csatár-hegyi-barlang bejáratának kitisztására és biztosítására került sor. A táborban a csoport tagjain kívül a Bakony Barlangkutató Egyesület, a Heliktit Barlangkutató Csoport valamint a Vulkánszpeleológiai Kollektíva tagjai is részt vettek. Az MKBT táborfelügyelője Eszterhás István volt, aki munkájával is segítette a feltárást.

A Csatár-hegyi-barlang feltárását főként hétvégente végezzük. Egy bontómunka alkalmával 3.5 köbméter törmelékot vödrözünk ki a barlangból. Ezt a törmelékanyagot a Veszprémi Városgazdálkodási Rt. díjmentesen elszállítja.



Tábori pihenő Csatáron

Októbertől Barlangjáró 1 tanfolyamot indítottunk, melyre 12 csoporttag jelentkezett. Az előadásokat meghívott előadók tartották a csütörtöki klubnapok alkalmával.

Negyedévenkét kiadványt jelentetünk meg Programfüzet címmel. A kiadvány célja a programok, közérdekű információk közlése, a tagok képzése, valamint a barlangászás népszerűsítése.

Az év vége előtt barlangi évvárót tartottunk, ahol pezsgőbon-
tással búcsúztattuk az óévet.



VESZPRÉMI EGYETEM
BARLANGKUTATÓ CSOPORT



PROGRAMFÜZET
1993-94 TÉL

VESZPRÉMI EGYETEM
BARLANGKUTATÓ CSOPORT



PROGRAMFÜZET
1993 ŐSZ

A csoport munkájában részt vettek:

Antók Gergely
Bánhidi Roland
Czeiner Katalin
Cseh Attila
Erdőháti Károly
Fellegvári László
Hoffman Irén
Holczhauser Adrienn
Garami László
Gerencsér Ottó
Kajzinger Róbert
Kertész Csilla
Kubalek Katalin
Lőkös Imre
Meiczinger Máté
Nagy Csilla
Nagy Géza
Nagy Szilvia
Niedermayer Zoltán
Soóky Árpád
Schweighoffer Anita
Szviatovszki Beáta
Tatár Ágnes
Tóth Péter Barnabás
Vándor Katalin
Zsibrita Zoltán

Köszönetet mondunk Dr. Veress Mártonnak a
szakmai segítségért
és
a csoportért vállalt felelősségéért.

Valamint köszönjük mindazok segítségét,
akik csoportunk munkáját
támogatták.