

ACHERON

'94



Barlangtani Intézet

D-1994-1

* Könyvtára *

AZ ACHERON BARLANGKUTATÓ SZAKOSZTÁLY

1994. évi kutatási jelentése



A jelentés szövegét írták:

Bogschütz Eszter

Kominka Zoltán

Fekete László

Szabó Zoltán

Kárpát József

Zsanda Géza

A fényképfelvételeket készítette:

Szabó Zoltán

Kötés:

Károlyi Katalin

A jelentést szerkesztették:

Kárpát József, Lóránt Zsolt, Szabó Zoltán

Tartalomjegyzék

Összefoglalás (Kárpát József).....	4
---	---

Feltáró kutatások

- Feltáró kutatások a Csodabogyós-barlangban (Zsanda Géza).....	8
- Próbabontások az É-i Bakonyban, Zirc térségében (Kárpát József).....	10
- Feltáró kutatásra javasolható víznyelők az É-i Bakonyban (Kárpát József)..	12
- Mátyás-hegyi-barlang (Fekete László, Szabó Zoltán).....	13
- Mátyás-hegyi DK-i kőfejtő (Szabó Zoltán).....	16
- Amfiteátrum-barlang (Zsanda Géza).....	17
- Állagvédelmi munkák a Csodabogyós-barlangban (Kárpát József).....	18

Tudományos vizsgálatok

- Rovartani vizsgálatok a Czerszegtomaji-kútbarlangban (Bogschütz Eszter)	21
- Vízsztintmérések a Mátyás-hegyi- barlang tavánál (Lóránt Zsolt).....	24

Dokumentációs munkák

- Kiegészítés a Csodabogyós-barlang túrakaihoz (Kárpát József).....	29
- A Budakalászi barlangok (Kárpát József).....	31

Csoportélet

- Csoporttevékenység (Kárpát József).....	35
- Túra a svájci Alpokban (Kárpát József).....	37
- Búvártábor az Adrián (Zsanda Géza).....	38
- Kanári-szigetek (Szabó Zoltán).....	39
- Merülés a Bihar-hegység barlangjaiban (Szabó Zoltán).....	40
- Túra a Bajkál-tónál (Kominka Zoltán).....	42

ÖSSZEFOGLALÁS

FELTÁRÓ KUTATÁSOK

Feltáró kutatások a Csodabogyós-barlangban

A Balatonedericsi fennsíkon, 1990-ben feltárt barlang hosszát kb. 200m-rel tudtuk növelni, így a barlang hossza 2800 méterre tehető.

A legjelentősebb eredmények a Patakmeder-ág, ill. vele párhuzamos folyosóban, ill. a Katedrálisnál voltak.

Próbabontások az É-i Bakonyban, Zirc térségében

Az általunk itt korábban felderített karsztobjektumok közül a Pálinkaházai, Csengő-hegyi és Tündérmajori víznyelőben végeztünk próbabontást, amelyekről cikkünkben beszámolunk.

Mátyás-hegyi-barlang

Legfontosabb budai kutatási területünk, ahol a feltáró munkák mellett a tó vízszint mérését, időszakonként a barlang takarítását valamint érdeklődők részére túravezetéseket végzünk. Bár számottevő továbbjutást ez évben nem értünk el, ígéretes bontások folynak a Mikulás-ágban, Lapos-teremnél és a Toldy-ágban.

Amfiteátrum-barlang

Ismét megkíséreltük a -80m-es szinten egy hasadékon át kődobálással kimutatott másik Tó elérését, de a szálkő szűkületet nem tudtuk legyőzni. Vizsgáltuk a bűvármerülések lehetőségét, de ezt komoly veszélyek (vízalatti omlás) miatt nem hajtottuk végre.

Állagvédelmi munkák a Csodabogyós-barlangban

Cikkünkben az ez évi vaslétrázásokról, járatstabilizálásokról, stb. számolunk be. Több helyen omlásveszély-elhárítást, szűkülettágítást végeztünk, valamint a bejárati zónában egy új rövidítő járatot bontottunk át a Fejenállós teremtől a Cseppkőkaszáló felé.

TUDOMÁNYOS VIZSGÁLATOK:

Rovartani vizsgálatok a Cserszegtomaji-kútbarlangban

Megfelelő szakemberek bevonásával ez évben folytattuk a rovarcsapdázásokat a Cserszegtomaji-kútbarlangban és beindítottuk a Csodabogyós-barlangban is. A cikk ismerteti a négy alkalommal telepített csapdák eredményeit.

Vízszintmérések a Mátyás-hegyi-barlang tavánál

A harmadik éve folyó megfigyeléseket zavarta, hogy a Tó vízszintje majdnem egész évben 1.5m-rel magasabb volt a szokásosnál. Ennek oka egy felszíni csötörésből származó vízbefolyás volt.

DOKUMENTÁCIÓS MUNKÁK:

Kiegészítés a Csodabogyós-barlang túrakalauzához

Az elmúlt évben leadott túrakalauzból kimaradt a barlang egy 500m-t kitevő szakasza, a leglátványosabb rész, az Óriás-terem - Függekert térsége. E kötetünkben ennek részletes ismertetését mellékeljük.

A Budakalászi barlangok

A községtől NY-ra levő felhagyott kőfejtőben nyolc, eddig dokumentálatlan barlangot derítettünk fel, amelyek közül a legnagyobb meghaladja az 50 méteres hosszúságot.

CSOPORTELET:

A fejezet ismerteti szakosztályunk működését, beszámol az Alpokban, Romániában, Horvátországban, a Kanári-szigeteken és a Bajkál-tónál tett túráinkról is.

Kárpát József

FELTÁRÓ KUTATÁSOK

FELTÁRÓ MUNKÁK A CSODABOGYÓS-BARLANGBAN

1994. Tavaszi tábor

Előre kijelölt bontási pontok alapján a Világítókérdőjel mauzoleumának alján elhelyezkedő Denevér temető főtéjét, ahol kifelé menő járat kezdeményt találtunk. Körülbelül másfél órás próbabontás alapján biztatónak látszott a légréses járat, sajnos kimerültség miatt kénytelenek voltunk elhagyni a helyszínt. Azóta nem állt módunkban új akciót szervezni erre a pontra.

Rubik akna

Már 1993-ban felfigyeltünk az "L" aknából nyíló Rubik akna alján levő kereszthasadékra, de csak 1994-ben sikerült a bontásokba bevonni.

Első alkalommal csak pusztakézzel próbálkoztunk meg vele, mivel csak kisebb, nagyobb kövek zárták el az utat. Így ezeket kellett eltávolítani, de már ekkor is érezhető volt a huzat jelenléte.

Második próbálkozásunk csak jó néhány hónap múlva jött létre, de már megfelelő szerszámokkal felszerelve láttunk hozzá a további munkálatokhoz. Sajnos rövid időn belül kiderült, hogy a rendelkezésünkre álló idő kevés lesz az eredményes munkához, ugyanis az eddig laza homokos törmelék kitöltés elfogyott és átvette helyét az összementálódott kövek tömege. Ezek szétszedése azzal járt, hogy időnként a főté leomlását idézte elő. Ennek ellenére óvatos pajszerelésekkel sikerült legalább két métert előre haladni, ahol választás elé kerültünk, vagy lefelé a talpszint süllyesztésével haladunk tovább, vagy fölfelé kerülünk a főté irányába, A főtét választottuk, az tűnt könnyebbnek, - az is volt, omlott mint a kártyavár. Kisebb újszerűléssel megúsztuk, ám ez távozásra kényszerített benünket. Nem adtuk fel, még visszatérünk ide.

A Katedrális térsége

A Piramis-teremből elindulva egy nagy kő alatt, szűk rést kitágítva bejutottunk egy monumentális járatszakaszbba. Ez a Katedrális nevet kapta a többszintes járatrendszeréről. Ebben a térségben több ponton is biztató jelek utalnak arra, hogy a jelenlegi végpontok csak időlegesek. Ezek egyik legbiztatóbb járata, a Gyóntatónak nevezett szűk hasadékakna, nem lett teljesen bejárva. További haladás csak vékony testalkatú kutató társaink számára lehetséges.

Más pontokon bontással csak tudunk további eredményeket produkálni.

Nyomasztó-terem

Miután megtaláltuk a Világítókérdőjel mauzóleumának kerülőjáratát, leegyszerűsödött a dolgunk, mert nem kellett már kötéllel leereszkedni, hanem traverzálva lehetett menni a Nyomasztó termen keresztül. Egyik akciónk során felfigyeltünk egy lazán eltorlaszolt, feltöltődött eléggé keskeny hasadékra, ami egyébként járhatónak tűnt.

Miután eltávolítottuk a törmelékelt elvárásainknak megfelelően tovább tudtunk kúszni, pedig van egy deréktörő szűk kanyar ami próbára tett minket. Ezen átjutva egy hasadék terembe érkeztünk, amelyben helyenként, kis mennyiségben cseppkövek láthatók.

Innen fölfelé egy omladék terembe jutottunk, amely kb. 2x3m átmérőjű.

Lefelé egy hasadék ad lehetőséget a tovább haladásra, ennek alján álfenékkel elzárt termecske lapul. A feltárt szakasz összhosszúsága kb. 30 méter.

További lehetőségek csak bontással, a Nyomasztó-terem aljába való depozással.

A Magányos-hasadék feltárása

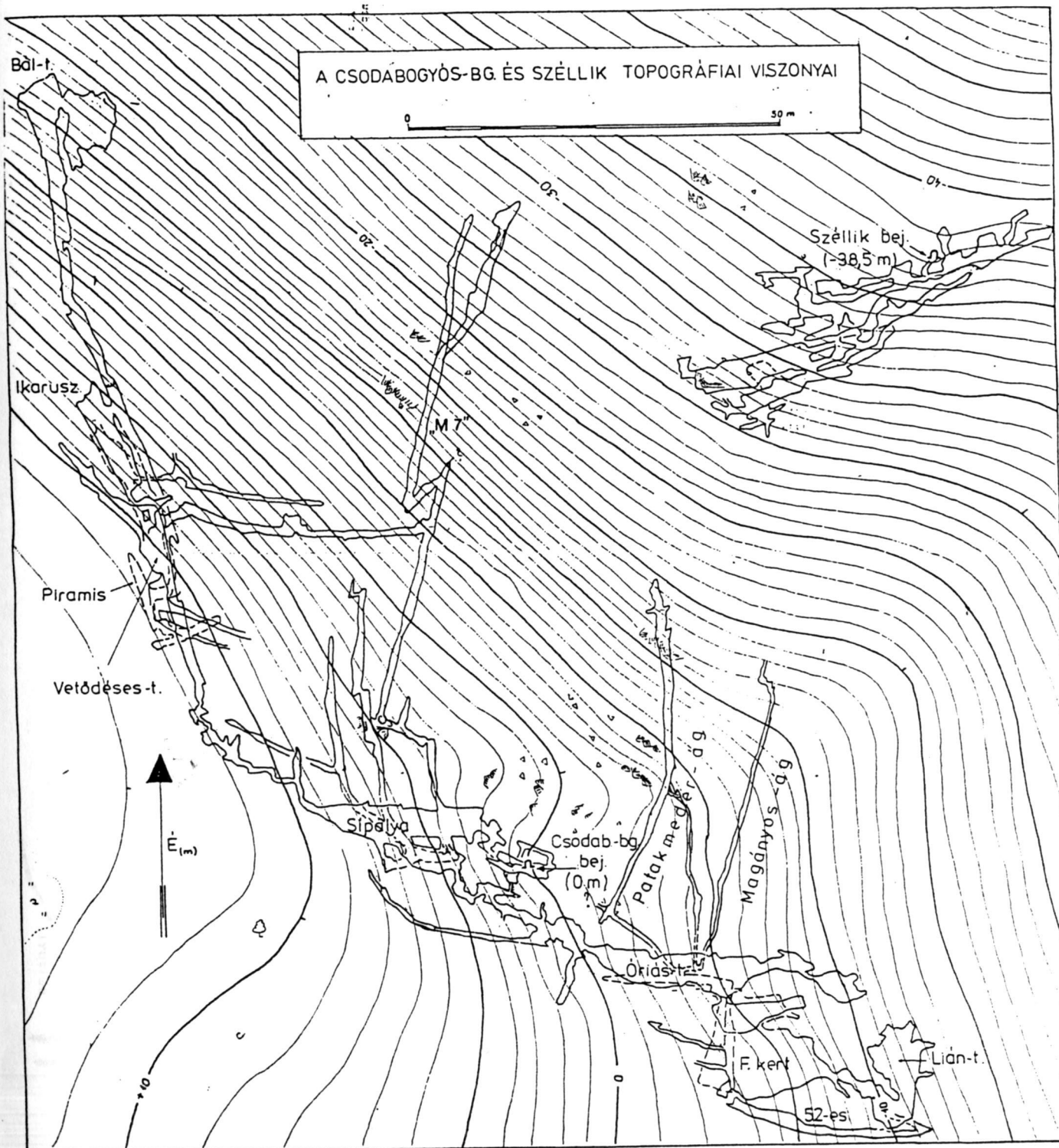
1995. január 14-én Alapfokú barlangjáró gyakorlaton a "Ki nem mondott lehetőség"-aknájában felfigyeltünk egy álfenékkel tagolt pici, 1.5x1m alapterületű, kissé töredezett főtéjű termecskére.

Ebből az üregből az eddigi hasadékra merőleges keresztjártat hatol a kőzetbe. Ez a folyosó párhuzamos a "Patakmeder" nevű járattal, attól kb. 15m távolságra. A térképre felrajzolt vázlat alapján újabb lehetőséget ad a Szél-lik nevű barlanggal való összeköttetésre. Az új járat csak vékony testalkatú barlangászok számára járható, eddig kb. 80 összhosszúságra becsült szakasz, fölfelé és lefelé egyaránt járható, vízszintesen ugyancsak.

Az új szakasz összhossza kb. 80m, vízszintes kiterjedése 40m. Északi végpontja kb. 25m-re megközelíti a szomszédos Szél-lik barlangot. A hasadék-folyosó szélessége mindössze 30-40cm, magassága viszont 15-30m körül alakul.

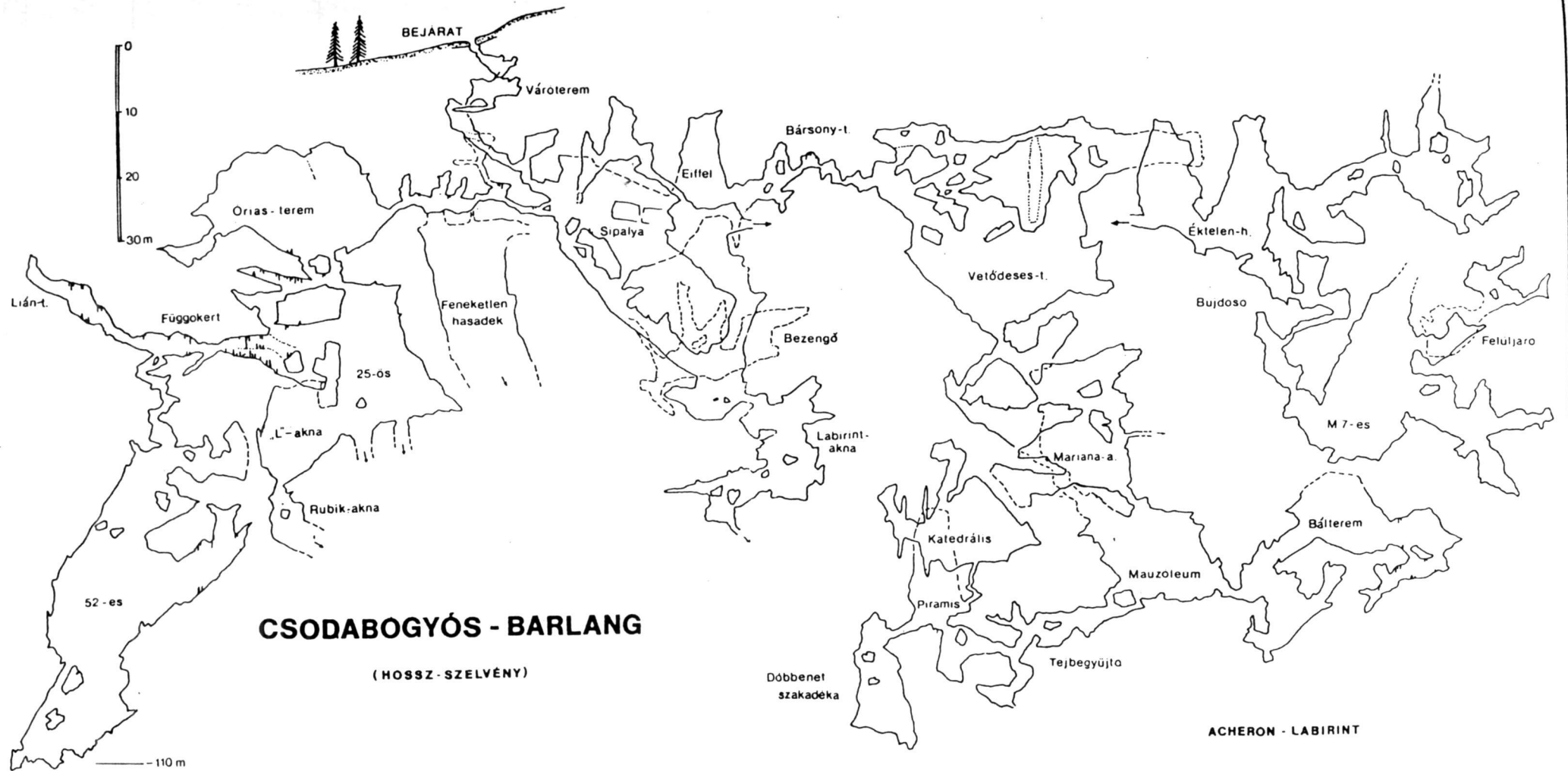
E szakaszba még csak ez az egy leszállás történt, továbbkutatásra feltétlen érdemesnek látszik.

Zsanda Géza



Alapszintvonalak 1 m-enként

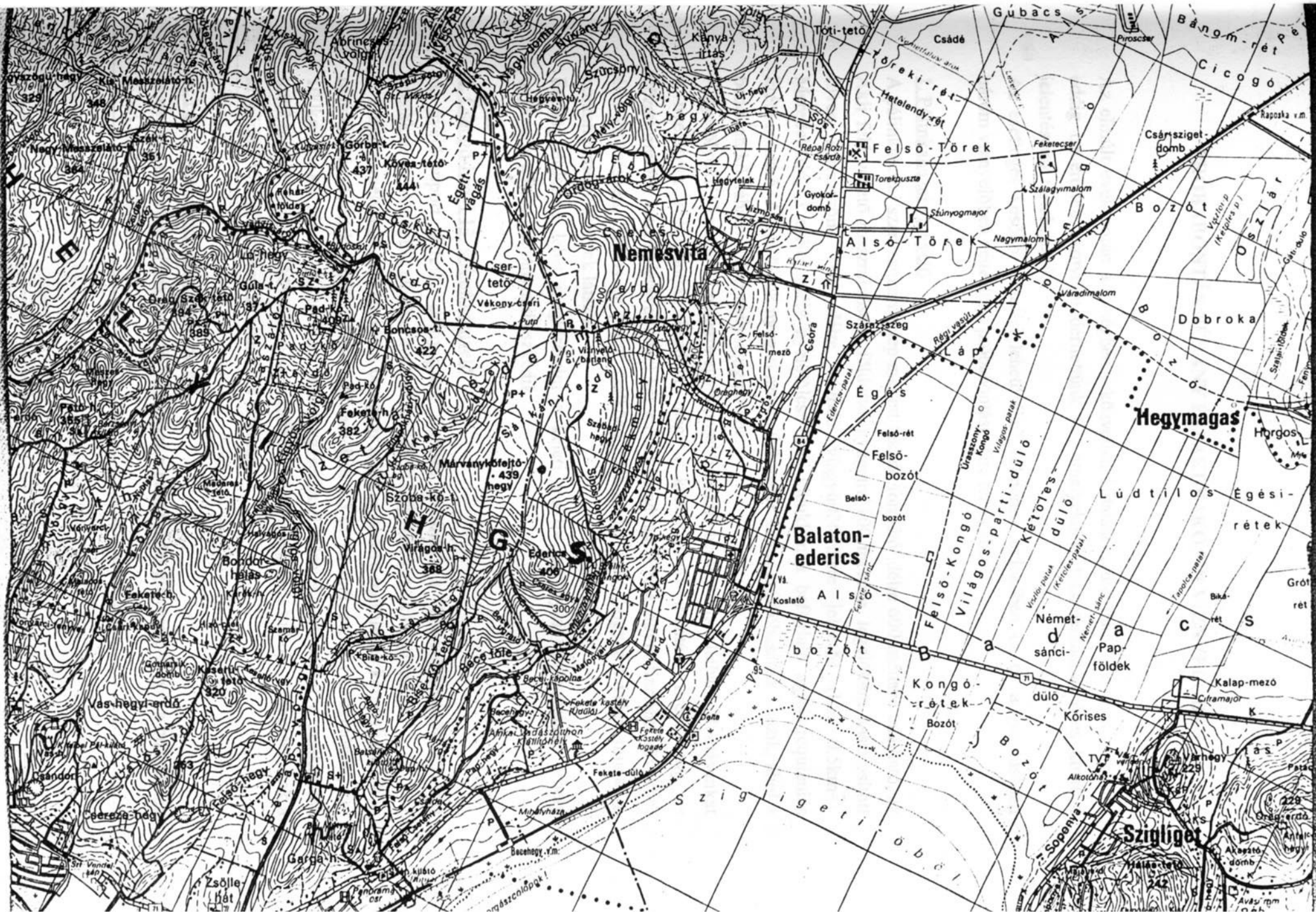
Készítette: az ACHERON és Labirint Bg. kut. Csoport (Kárpát J. - Szabó Z.)
1990-93.



CSODABOGYÓS - BARLANG

(HOSSZ - SZELVÉNY)

ACHERON - LABIRINT



PRÓBABONTÁS NÉHÁNY ÉSZAKI-BAKONYI VÍZNYELŐBEN

Az elmúlt évek során a térségben - közvetlen kutatási területünkön kívül is - számos eddig ismeretlen víznyelőt derítettünk fel, amelyeknek dokumentációit éves kutatási jelentéseink tartalmazzák.

Az esetleges későbbi kutatási lehetőségek felmérése érdekében ez év augusztusában három víznyelőben végeztünk próbabontást, Zirc térségében.

1. Pálinkaházai víznyelő

A pálinkaházai szarvasmarhatelep mellett fakadó formától délre 600 méterre található, az Akli felé vezető rosszminőségű földúttól nyugatra 100 méterre, legelőként hasznosított füves karrmezőn. Tőle délre húzódó vízgyűjtőterülete jelentős (kb. 0.5km²). Meredekfalú, 3 méter mély nyelőtölcsérében kibukkan a befoglaló agriás-requiéniás kréta-mészkö. A nyelőluk nyugati szélén 0.2 méter széles szálkőhasadék látszik, ahol a bedobott kő néhány méter mélységig potyog.

A nyelőluktól keletre 15 méterre egy laposabb inaktív berogyás is található. Bontásunkat a nyelőluk mélypontján kezdtük meg a kőzetkibúvás mentén. Erdei talaj és közettörmelék kitermelésével közel két métert haladtunk lefelé, egyre tisztább kövekből álló kitöltésben. Sajnos az oldott szálkőhasadék olyan szűk, hogy a további munka e ponton reménytelennek látszik.

Esetleg érdemes lehet megkísérelni a keleti inaktív berogyás megbontását, amely ugyanerre a hasadékírányra illeszkedik.

2. Csengő-hegyi 13. számú víznyelő

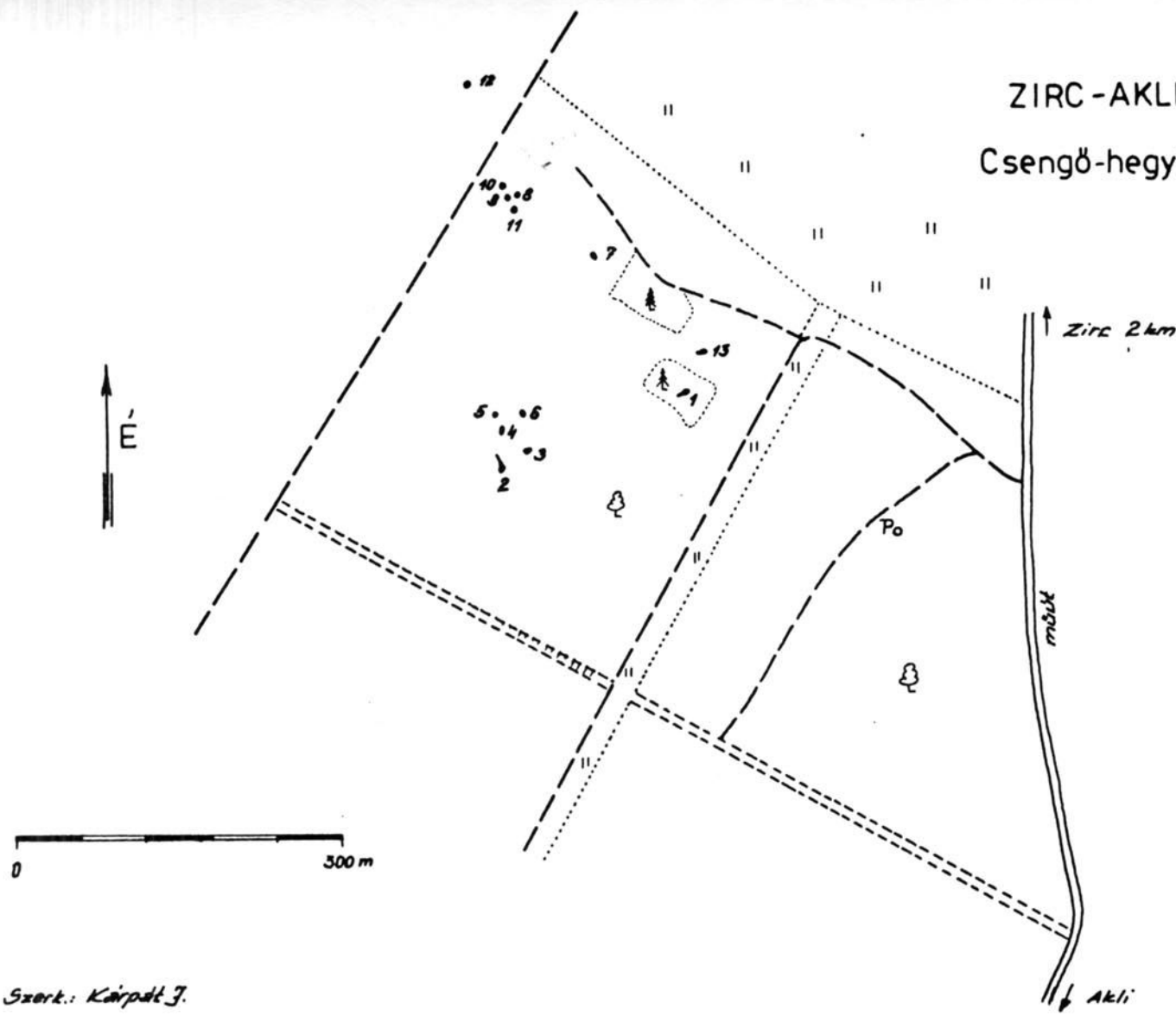
A nyelőcsoport Zirctől délnyugatra 2km-re található a Csengő-hegytől (514m) északkeletre. A nyelők elhelyezkedését mellékelt helyszínrajzunk tartalmazza.

A 2 méter mélységű, meredekfalú berogyás alján egymásra merőleges keresztbasadékok mentén képződött kis szálkőakna indul, amelyet 1.5 méter mélyen, egy beékelődött, kb. 100kg-os kő zár el. A kő alatt erős üregesedéssel, törmelékkitöltéssel a szálkőakna továbbhalad. Sajnos a követ kézi szerszámokkal leküzdeni nem tudtuk. A bontást csak a kő géppel történő szétverése után lehet folytatni.

3. Tündérmajori Szalmabálás-víznyelő

A nyelőre ez évben hívták fel a figyelmünket a pálinkaházi gulyások. Nevét a búzatáblán folyó bálázásról kapta.

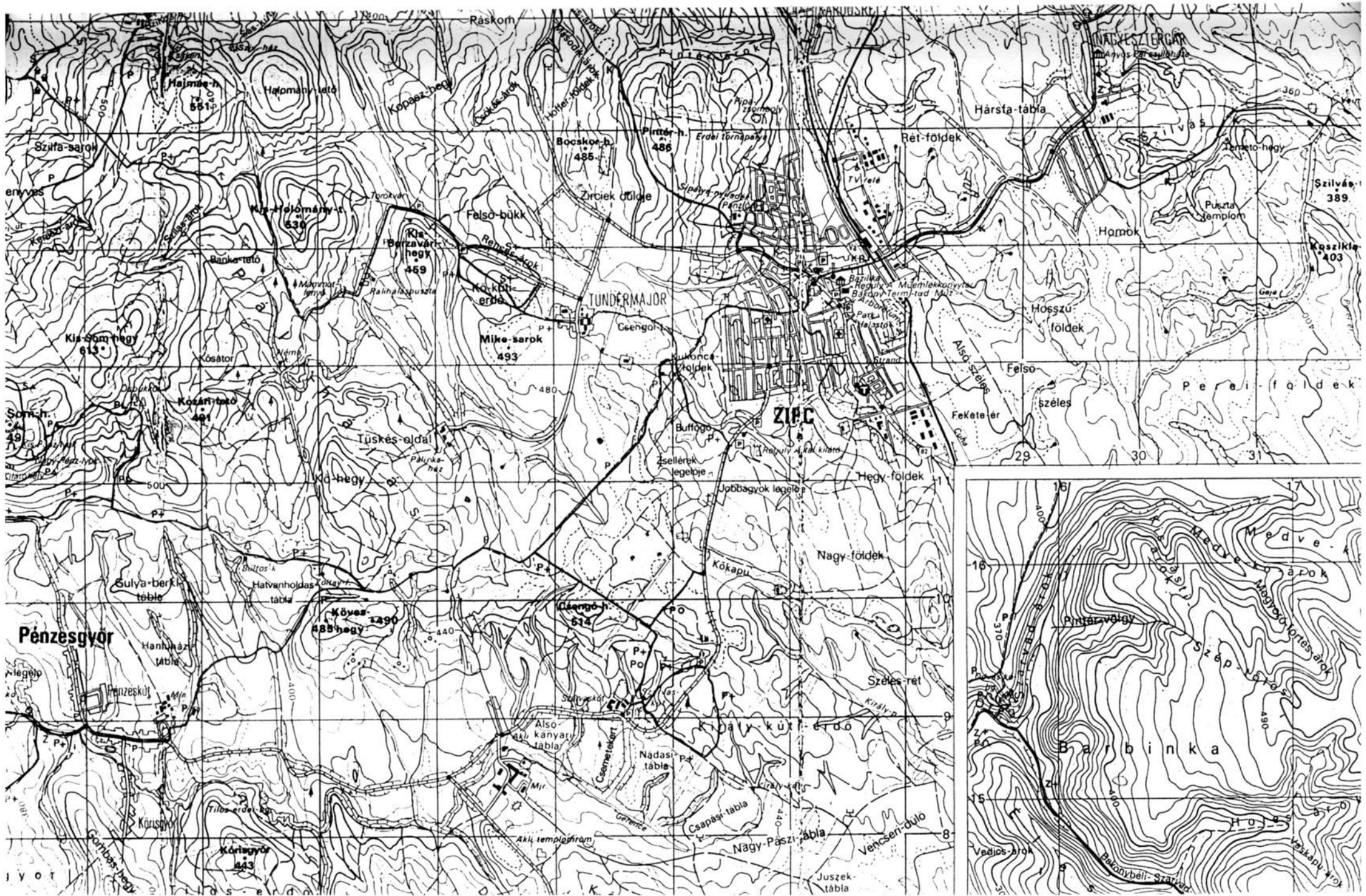
ZIRC-AKLI
Csengő-hegyi víznyelők



Szerk.: Kárpáti J.

Tündérmajor központjától 170^o-ra (közel délre) 1000 méterre található a szántóföld közepén, 490 méter tszf. magasságban. a Tündérmajor-Pálinkaháza műúttól keletre 450 méterre levő nyelő helyét kis facsoport jelzi. A 2 méter mély, 3 méter átmérőjű berogyás északkelet felől kisebb nyelési nyomokat mutat. Kőzetkibúvás (kréta mészkő) nem látható. Kutatóaknáunkat 2 méterig mélyítettük löszös kitöltésben. Szálkőzetet, üregesedést nem tapasztaltunk. A fejletlen karsztobjektum bontását nem kívánjuk folytatni.

Kárpát József



FELTÁRÓ KUTATÁSRA, PRÓBABONTÁSRA JAVASOLHATÓ VÍZNYELŐK AZ ÉSZAKI-BAKONYBAN

Csoportunk több mint egy évtizede végez kutatásokat az Északi-Bakonyban, amely során többszáz karsztobjektumot derítettünk fel és dokumentáltunk. Áttekintve az eddigi még nem kutatott barlangindikációkról rendelkezésünkre álló adatokat, feltáró munkára az alábbiakat tartjuk érdemesnek:

(A felsorolás nem rangsorjellegetű és nem teljesigényű, csak 1995-ös évi kutatási programra vonatkozik.)

1. Kardosréti berogyás

A kardosréti templomtól 234°-ra, 560 méterre, 408m tszf magasságban.

2. Agancsos-nyelő (Borzavár)

A molnár-hegy (423m) csúcsától 260°-ra, körülbelül 1 kilométerre, 450m tszf. magasságban.

3. Pálinkaházai-víznyelő, inaktív berogyása

Pálinkaházától Délre 600 méterre, a földúttól Nyugatra 100 méterre.

4. Kék-hegyi 1. számú víznyelő (Kőrös-hegy térsége)

A Noszlopy kunyhó romjától 265°-ra, 300 méterre, 475m tszf. magasságban, völgytalpon.

5. Kék-hegyi 2. számú víznyelő (Kőrös-hegy térsége)

A Noszlopy-kunyhó romjától 248°-ra, 570 méterre, 487m tszf. magasságban, völgytalpon.

6. Csengő-hegyi 13. számú víznyelő

Helymeghatározása a kutatási jelentés "Próbabontások az Északi-Bakonyban?" című cikkének helyszín rajzán található.

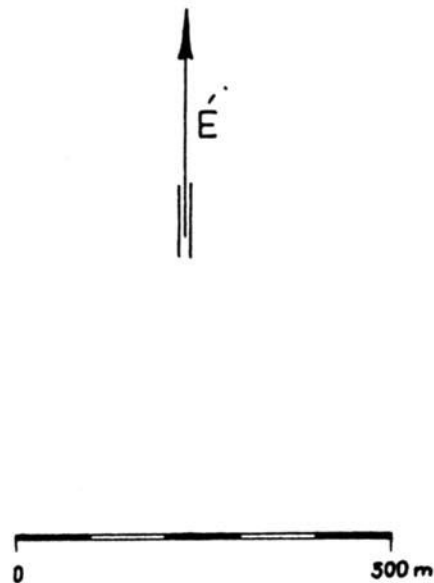
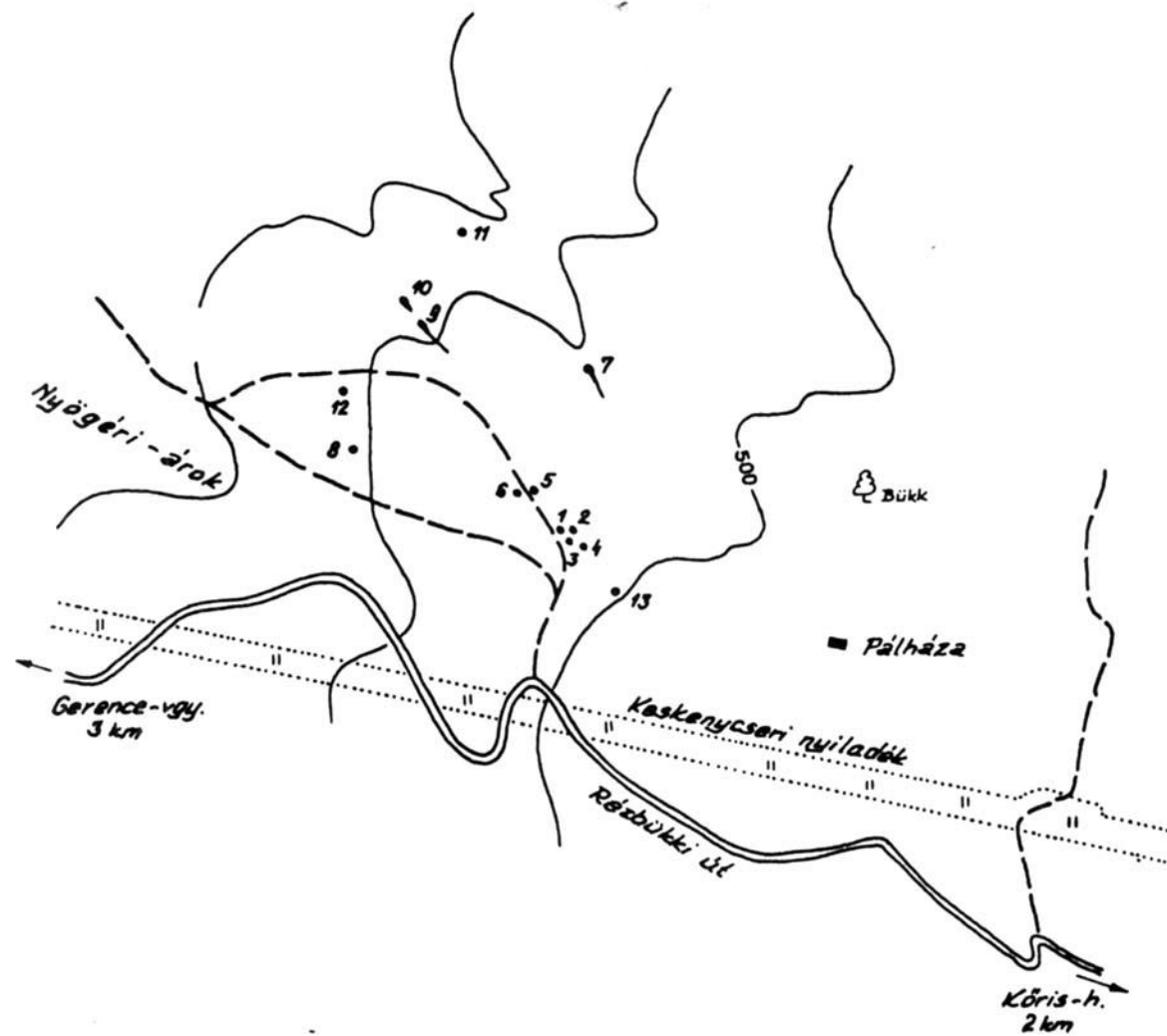
7. Pálházai 9. számú víznyelő (Kőrös-hegy)

Völgyfőben elhelyezkedő tipikus nyelő. (Elhelyezkedése a mellékelt helyszínrajzon)

8. Pálházai 10. számú víznyelő (Kőrös-hegy)

Völgyfőben levő tipikus nyelő. (lásd helyszínrajz)

KARSZTOBJEKTUMOK PÁLHÁZA KÖRNYÉKÉN



Szerk.: Kárpát J.



Borzavár
247 KRT

Hódos-e

Kardostér

Pinter-hegy
244007

Törökvár-tető

Kardostér-hegy

Vízjelmagasság 231 m

43

42

4711

4712



MÁTYÁS-HEGYI-BARLANG

A tavaly újonnan megbontott végpontokon is folytattuk a feltáró munkát. Jelentősebb eredményt nem sikerült ugyan elérni, de munkáink során újabb lehetőségekre bukkantunk.

A Pálvölgyi-barlang felé induló végpontok vége kovás telérbe ütközött, de lefelé felharapózott markáns kovás telér mentén tovább folyhat a feltáró munka. A Természetbarát szakasz végén lévő folyosó talpszintjénél oldott falú járatra bukkantunk, amely szintén a Pálvölgyi-barlang irányába halad.

A Tűzoltó-ági bontásokat idén csak egy helyen vizsgáltuk felül. A Tantusz hasadékában kb. 4m magasságban induló kovás telér beszűkül, bontása csak vésőgéppel lehetséges.

Szabó Zoltán

Bontás a Lapos folyosó bejáratánál

Még 1993 December végén kezdtük el a Lapos-folyosó felé vezető felmászásnál a bontást. Talpszinten agyagkitöltés, jobb oldalon szálkőzet oldásformákkal, /valószínűleg egy folyosó vagy terem, ami fel van töltve omladékkal/ a bal oldal hatalmas omladék !!! Szerszám nélkül, jóformán két kézzel kezdjük el a munkát. A kitöltésben nagy mennyiségben található a lehullott kő és kovatömb! Nagyon óvatos munkával egyre lejjebb süllyesztettük a talpszintet. Egyre nagyobb gambik nehezítették a munkát.

Hegyikristály, Trabi Kari valamint gyermekeik egy túra alkalmával ellátogattak, úgymond "leltározni az agyagot" és körülnézni. A két srác a jobb oldalfal alatt egy kizárt szelvénynek tűnő lapos helyre csúszik be !

/ Újonc terem. Kb. 2 m hosszú és 1 m széles /. Nagy örvendezés ilyen nagy járatot rég találtunk!

Később visszaérve a tett helyére megállapítottuk hogy ez egy jó lehetőség a továbbjutáshoz. Egyértelműen a Gilisztával párhuzamos "valami" ami felvan töltve agyaggal. Megpróbálunk az új irányba ásni ezután! Előre lehet látni a fõte és az agyag között még kb. 2-3 métert és a hosszú feszítõvas is könnyen tolható előre. A kérdés csak az, hogy valóban hasadékirány, vagy pedig a hajdan volt terem /folyosó/ kizárt szelvénye.

Számunkra egyelőre mindegy a lényeg az hogy felettünk az omladék eltűnt és szilárd közet foglal helyet.

1994 Január 8-án folytatjuk a talpszint süllyesztését, hogy a meglett barlangászok is beférjenek. Sajnos egyre több a nagyobb kötömb. Valahogy áthúzzuk a szűkületen a kisebb köveket. De a nagyobbak még mindig zavarnak a munkában és állandóan belecsúsznak a munkagödörbe. Az agyag kitermelése közben megpróbáljuk a terembe való bejáratot kitágítani.

Az eredmény: Az a hatalmas kőlap ami a bejárat felett volt, jó pár centit lejjebb ROGY ! Ákos bent ül és ... /RÉMÜLET/. Közben megjön Trabi Kari, Hegyikristály és a két kissrác. Na most mi legyen! Közben Ákos elszánja magát és átcsúszik. Azonnal abbahagyjuk a munkát, majd kimegyünk a felszínre, jelentjük az esetet az ügyeletesnek, majd újra leszállunk biztosítani a helyszínt. Két lécezt teszünk a Lapos-folyosó bejáratába X jelként és kirakunk egy írást, hogy

OMLIK !!

Január 12.

Gézáék leemelik a lejjebb rogyott kőlapot. Kifelé menet hallják, hogy újabb omlás indult meg, ezúttal belül a teremben. Bejutás egyelőre lehetetlen, ám valami olyat mondanak, hogy egy kis Lyukon benéztek és az omladék felett el lehet látni?!

Január 15.

A nyílt túrát elhagyva érkeztünk le az omláshoz. Hát nem egy szép látvány! Az rögtön kiderül, hogy az omladék mögött, vagy fölött nincs átjáró. További cél az újonc terem felé az átjárást biztosítani. Néhány kalapácsütés eredményeképp a reménytelennek hitt átjárón Géza embertelen módon, de átjut. Ezután elkezdődik az omlás utáni megtisztítása a belső teremnek. Közben igyekezzük lejjebb emelni a kőlapot. Néhány centit sikerül is / Hangja borzalmas /. Közben kiderül, hogy van remény egy átjárót nyitni ám egy kicsivel balrább mint ahol a Géza átpréselte magát. Ez kb. 3 órát vesz igénybe. Az átjárás még így is szörnyen néz ki. 2 óra körül Gézáék kijönnek a belső teremből és közös elhatározással arra jutunk, hogy alul megpróbálunk egy átjárót nyitni, amin legalább a vonszoló átfér, és így ott át lehessen azt húzni. Karez el is kezdi mélyíteni, majd talál egy vésőt / !!! / kb. 20 centi mélyen az agyagban.

A későbbiekben az alul nyitandó átjárót Karez abbahagyja, mivel a kövek alatt agyag van, amire csak lazán fekszenek fel a kötömbök.

A továbbiakban nem próbálkoztunk ezen a helyen, de a véleményünk az, hogy ha sikerülne a bejárati omladékot stabilizálni, akkor folytatni kell!

A térségben még egy akció történt kb. egy hónappal ezután a Névtelen-folyosó végén, ahol nagy mennyiségű agyagot megmozgatva próbáltunk lefelé ásva hasadékot találni, de az agyagkitöltés jellegét /színét, keménységét/ és mennyiségét nézve, hamar befejeztük azt.

Résztevők :

Gróf Miklós,
Kárpát József,
Haraszi Katalin,
Szabó Ákos,
Szabó Károly / Trabi / + gyerek,
Szabó Zoltán,
Szin András,
Zilahi Laci / Hegyikristály / + gyerek,
Zsanda Géza,
Fekete László

Fekete László

MÁTYÁS-HEGYI DK-I KŐFEJTŐ

Idén csekélyebb energiával, de folytattuk a DK-i kőfejtő barlangjainak kutatását. A kutatásokba bekapcsolódott az Ex-Acheronosok egylete is. Jelentősebb eredményt a 6. számú barlangban sikerült elérni. A feltárt részt térképen mellékeljük. További munkák folytak a 15-ös, a 17-es és a 20-as objektumban, különösebb eredmény nélkül. Feltáró munkáinkat további szakaszok feltárásának reményében jövőre is folytatni kívánjuk.

Szabó Zoltán

AMFITEÁTRUM-BARLANG

Ez a barlang Üröm községben található, rendkívül impozáns kristályképződményekben gazdag hasadék barlang.

A karsztvízszintet is elérő hasadék rendszer helyenként 5% CO₂ rendelkezik, rendkívül megnehezítve ezzel mindennemű tevékenységet.

Az utóbbi időkben sajnos csak CO₂ mérésre volt lehetőségünk, más irányú elfoglaltságunk miatt. Azonkívül néhány hónappal ezelőtt a tudunk nélkül idegenlégiósok lezárták a kutatásunk alatt álló barlang bejáratát. Bennünket még csak nem is értesítettek a kulcsfelvételének lehetőségéről. Sajnos nem ez az egy barlang amit az érintettek kihagyásával zártak le.

Zsanda Géza

ÁLLAGMEGÓVÁSI ÉS MŰSZAKI MUNKÁK A BALATONEDERICSI CSODABOGYÓS-BARLANGBAN

Az 1990. őszén általunk feltárt Csodabogyós-barlangban a továbbkutatások és mérések mellett fontos feladat a barlang járhatóságának könnyítése, és állagának megóvása. Az immár kb. 2,8 km hosszan ismert járatrendszer legtávolabbi pontjai csak több órás leszállásokkal érhetők el, így a lejutás kényelmének, biztonságának fokozása a munkák eredményessége szempontjából is nagy jelentőséggel bír. Ezt célzó legfontosabb munkáink az alábbiak voltak:

1. Bejárati akna tágítása

A felszín alatt 2 m-rel egy beékelődött kb.150 kg-os kő képezett szűkületet, ami a kimászást - különösen felszereléssel - igen megnehezítette. A követ kimozdítottuk és feldaraboltuk, így a le- és felszállások idejét és kellemetlenségét lényegesen csökkentettük.

2. Új rövidítő járat a Függekert felé

A barlang térképe alapján figyeltünk fel arra, hogy az első csöletrát tartalmazó Fejenállós-terem néhány méterre megközelíti a Csepkőkaszáló járatát. A két pontot "összekiabáltuk", és 6 műszak alatt át is bontottuk a kérdéses szakaszt. Az új átjáró lehetővé teszi, hogy a Függekert felé a Sípálya érintése nélkül - számos kúszásszakasz kiiktatásával tudjunk lejutni.

3. Támasztott csöletra az Ötös-terembe

A Függekertbe levezető 5 m-es szakadékba acélcsőből álló, 60 fokos lejtésszögű stabil létrát helyeztünk el, kiváltva a korábbi kellemetlenül lengő és nem biztonságos laposvas letrát. A csöletra anyagául a Cserszegtomaji kút hajdani vízvezetékcsövét használtuk fel. Az új létára a beszállás biztonságos, és erőkifejtés nélkül lehet rajta közlekedni.

4. "Peep show"-ági omlás elhárítása

A fenti járat Halál-tölcsér előtti szakaszán nyáron spontán omlás történt, és nagy kövekkel lezárta az M-7-es szakasz felé vezető legrövidebb utat. Körültekintő munkával már másnap eltávolítottuk a ledőlt omlást, így az átjáró ismét biztonságosan használható.

5. "L"-aknai létra stabilizálása

A Fügőkerttől lefelé induló 12 m-es aknában a függesztett laposvaslétrát átszereltük, hogy beszállása biztonságosabb legyen. A csavarkötéseket ellenőriztük, ill. szükség szerint újrahúztuk. A létra alját rögzítettük, így kellemetlen lengése is megszűnt.

6. Vaslétraszerelés a Rubik-aknába

A 7m-es akna alsó 5 méterére a nehéz Mászás könnyítésére függesztett vaslétrát szereltünk, ami még tökéletesítésre szorul.

7. A barlang zárszerkezete

2 éve megfelelő, szükség szerinti karbantartását és ellenőrzését rendszeresen végezzük.

Kárpát József

TUDOMÁNYOS VIZSGÁLATOK

**BESZÁMOLÓ A CSERSZEGTOMAJI-KÚTBARLANGBAN FOLYÓ
ZOOLOGIAI FELMÉRÉSRŐL
(1993 DECEMBER - 1995 JANUÁR)**

A felmérés célja a barlang faunájának feltérképezése rovarcsapdázás segítségével, esetleges későbbi összehasonlító tanulmányokhoz adatgyűjtés.

A barlang a Keszthely közelében fekvő Cserszegtomaj alatt húzódik. Kialakulására nézve hidrotermális eredetű réteghatár barlang, ami fölött kovásodott homokkő és vastag agyag réteg fekszik, nagyjából 50m vastagon. A kitöltést főleg dolomitliszt képezi. Jellemző a másodlagosan képződő gipszkristályok jelenléte, továbbá a hematit - hidroxihematit bevonatok. A radon bomlásból származó alfa sugárzás mértéke a szokottnál jóval nagyobb, valamint a CO₂-koncentráció is magasabb az átlagosnál. Kialakulása miatt a barlang horizontális jellegű, függőleges kiterjedése csupán 8 méter. A fedőréteg vastagsága és agyagos jellege miatt a felszíni fauna számára nem átjárható. Felszíni összeköttetés csak 1930-ban létesült, amikor kút ásás közben belyukadtak a barlangba.

A mintavételezés 1993 decemberétől folyik, csapdaürítésre nagyjából negyedévenként került sor. A teresztis rovarok vizsgálatánál használt Barber-féle eténglikolos rovarcsapdát alkalmaztuk. (Az eténglikol előnye, hogy lassan párolgó öltő folyadék, ami konzerváló hatással is rendelkezik.) A begyűjtött anyagot 80%-os metanolba tároljuk. 8 pár rovarcsapdát helyeztünk el (lásd mellékelt térképen). Cél volt, hogy nagyjából egyenletes legyenek, és a bejáratától lehető legtávolabbi pontokról is legyen mintánk.

A begyűjtött egyedek kivétel nélkül az ízeltlábúak (Arthropoda) törzsbe tartoznak.

A csáprágósok (Chelicerata) altörzs pókszabásúak (Arachnida) osztályából 2 rend képviselői kerültek elő: a pókok (Araneae) rendből egy álkaszáspók (Pholcidae) faj, az atkák (Acari) rendből pedig egy valószínűleg páncélosatkák (Oribatei) osztályba tartozó faj, a bejárat közelében, kis egyedszámban.

A többi példány a csápos ízeltlábúak (Antennata vagy Mandibulata) altörzs légcsövesek (Tracheata) ágazatához tartozik.

Az ikerszelvényesek (Diplopoda) osztály ezerlábúak (Chilognatha) alosztályból került elő elvértve pár példány a vaspondrók (Juliformia) rendből, szintén a bejárat közeléből. Ezek 1-1.5cm hosszú, vékony, szelvényezett állatkák, barnászörös színnel, szelvényenként 2 pár kis lábbal. Kutikulájuk mésztartalmú, testük keresztmetszete kör alakú, korhadékevők.

A rovarok (Insecta) osztályból a színrovarok (Holomerenetoma) alosztályból az elsődlegesen szárnyas (Pterygota) csapatból a kétszárnyúak (Diptera) rendből kerültek elő árnyéklegy-fajok (Sciaridae) és a bejáratnál pár hangya (Formicidae). A bogarak (Coleoptera) rendből csupán 1 faj, a hangyaszerű futóbogár (Formicus pedestis, Anthicidae család) került csapdába. Továbbá lokálisan, viszonylag nagy mennyiségben kerültek elő az Elosztónál még nem azonosított lárvák.

Az elsődlegesen szárnyatlan (Apterygota) csapatból az ugróvillások (Collembda) rendbe tartozó állatok kerültek elő. Általában 0.5-3mm hosszúak, nevüket a potrohuk 4. szelvényén található ugróvilláról (furca) kapták, aminek a vége a 3. szelvényen lévő akasztóban (retinaculum) van nyugalomban. Általában talajban, kövek alatt barlangokban élnek, páratelt levegőt kedvelik. Szintén korhadékevők (szaprofiták). Míg az eddigi tárgyalt állatcsoportok a bejáratához közeli helyeken fellelhetők pár kivétellel, a Collemidák távolabb is találhatóak. Viszonylag magasabb egyedszámuk miatt alkalmasak lehetnek statisztikai kiértékelésre. A barlangok rendkívül táplálékszegény (oligotróf) élőhelyek, így az ugróvillások indikátor szerepet töltenek be, relatív gyakoriságuk az élőhely tápanyagtartalmára utal. Általában megfigyelhető a relatív gyakoriság csökkenése a távolabbi részek felé haladva. Érdekes, hogy például a 2. gyűjtés során (1994. 07. 09) a bejáratnál 23, míg az Elosztónál 166 példányt találtam. A Szabó Pál Zoltán-teremben 5-öt, az Alba Regiában semmit.

Mivel a minta feldolgozás még folyamatban van, a faji megoszlásukról nem tudok adatot közölni, de legalább 3-4 faj az, ami biztosan megkülönböztethető.

Máté Erika (Acheron) 1983-84-ben végzett felmérést a barlangban. Ők összesen 3 darab csapdát helyeztek el: a bejáratnál, a Homokvárban és a Keleti-labirintusban. 3 hónap múlva akkor még a csapdák üresen maradtak, fél év után gyűjtötték az első mintákat. A bejáratnál találtak 3 példányt az igen ritka Kryptophagus schmidtii bogárfajból. A másik két csapda üres volt. Újabb 3 hónap múlva 30-50db Collemidát találtak és árnyéklegyeket (Sciaridae). Ezek mind barlangkedvelő (proglophil) fajok voltak.

A két felmérés lehetővé teszi az úgynevezett "biomonitoring" eljárást, ami során egy adott élőhelyen bizonyos idő alatt a fajösszetételben és az egyedszámban bekövetkezett változásokat elemezzük, amiből az élőhely minőségében történt változásokra lehet következtetni, és a jövőbeni történések prognosztizációját segíti. Tehát 10 év alatt a barlangi fauna struktúrája jelentősen megváltozott. Egyrészt nőtt a biomassza mennyisége (mi már az első gyűjtésnél is találtunk állatokat, 3 hónap elteltével) és nőtt a diverzitás (sokféleség) is. Továbbá míg 10 éve csupán szaprofita élőlényeket sikerült begyűjteni, most már bizonyított egy új trofítási szint jelenléte is; a ragadozóké (pókok). A

változások oka a nagy valószínűséggel a szervesanyag-felhalmozódás, a barlangi élőhely eutrofizációja áll.

Bogschütz Eszter
ELTE TTK
biológus szak, III. évf.

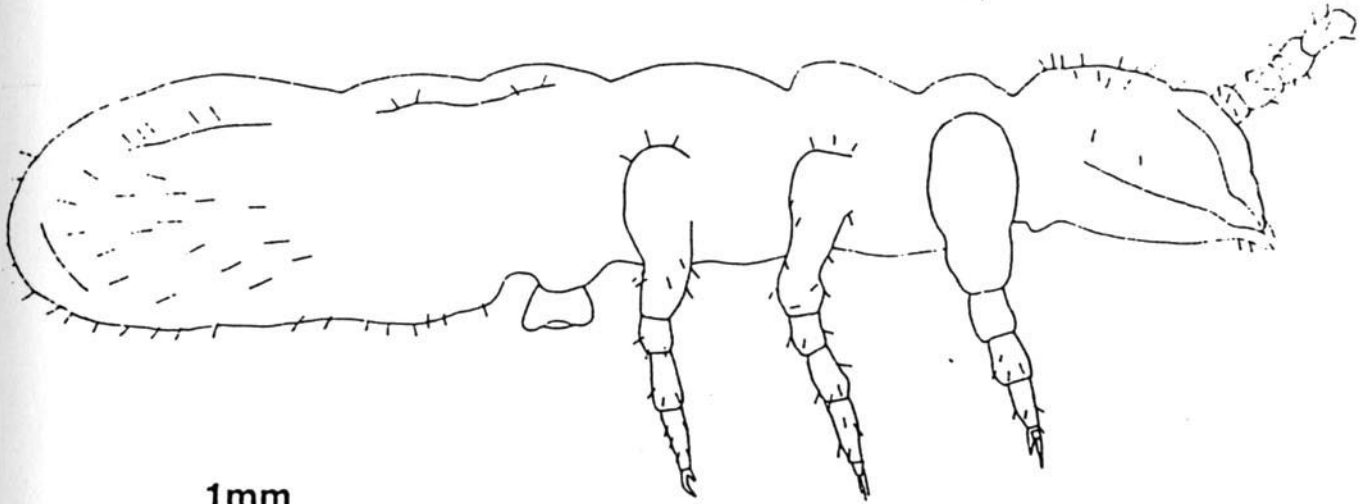
Irodalom:

- Spielmann Edit: Az István-lápai-barlang Collembda faunájának vizsgálata (ELTE szakdolgozat, 1992)
- Máté Erika: Rovartani vizsgálatok a Cserszeztomaji-kútbarlangban (1984 Acheron csoportjelentés)

Köszönet:

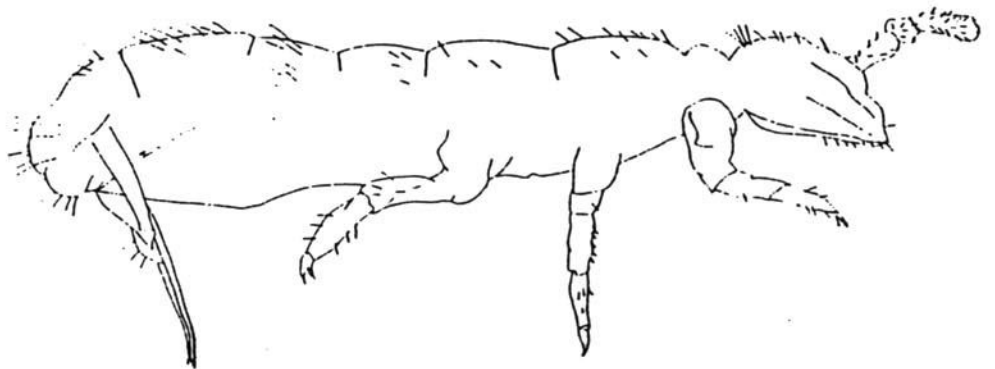
- az Acheron csoport tagjainak a csapdázásban nyújtott segítségért és Kárpát Józsefnek a barlanggal kapcsolatos információkért.
- külön köszönettel Gyurin Györgynek.

14. ábra: A Collembola genusok méretarányos rajza

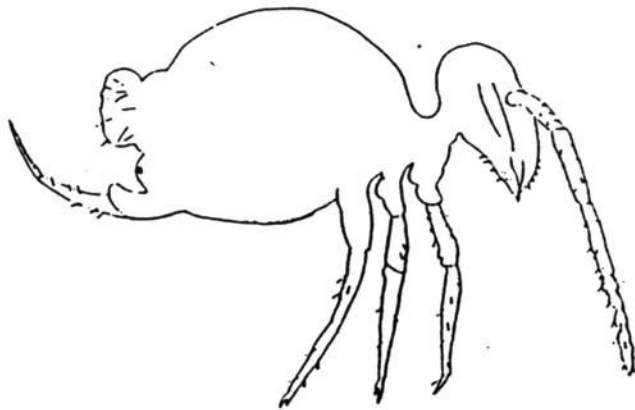


1mm

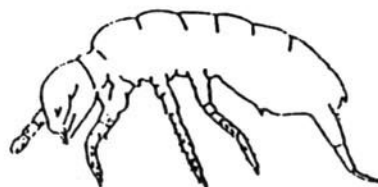
1. Onychiurus



2. Folsomia



3. Arrhopalites

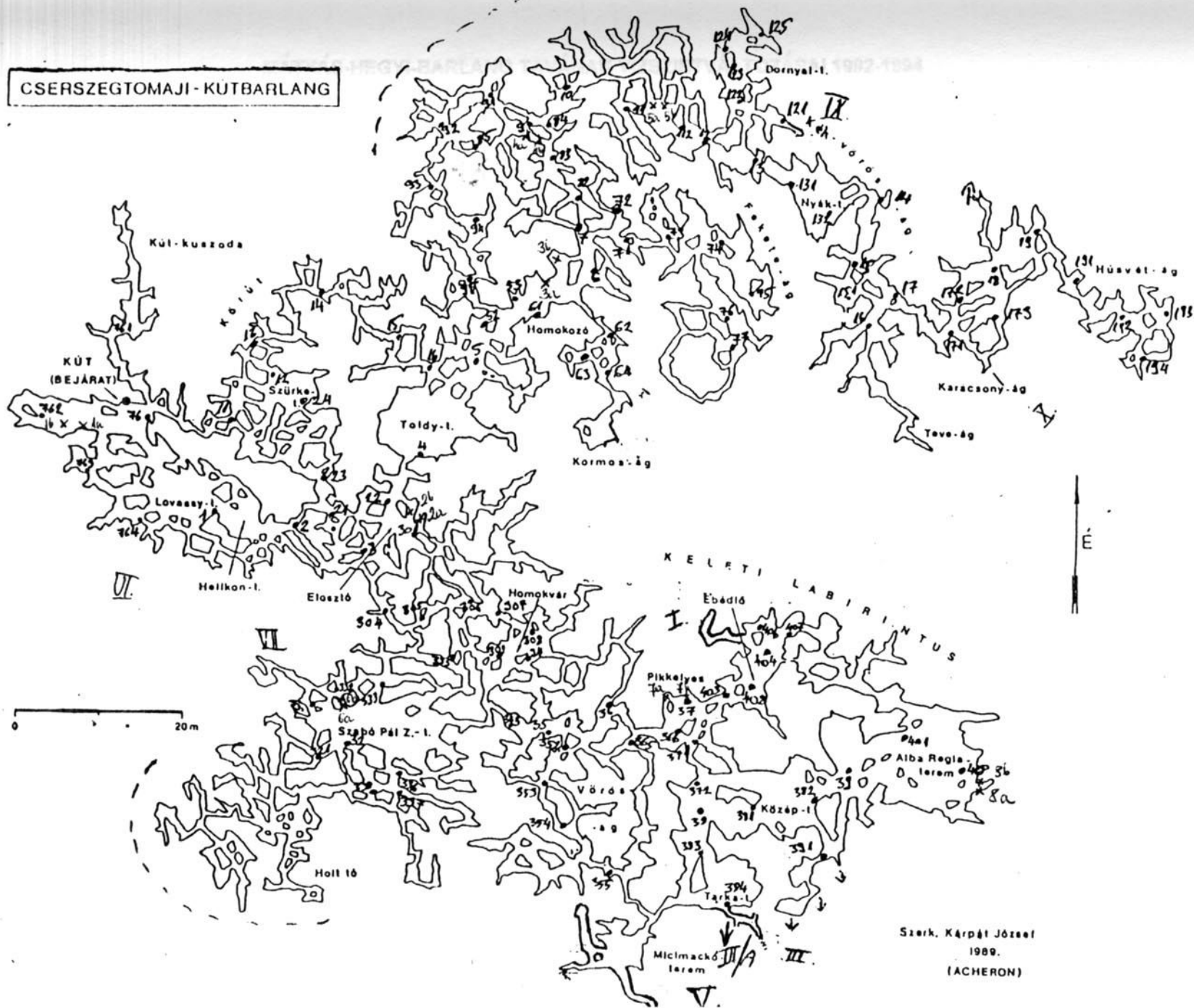


4. Oncopodura



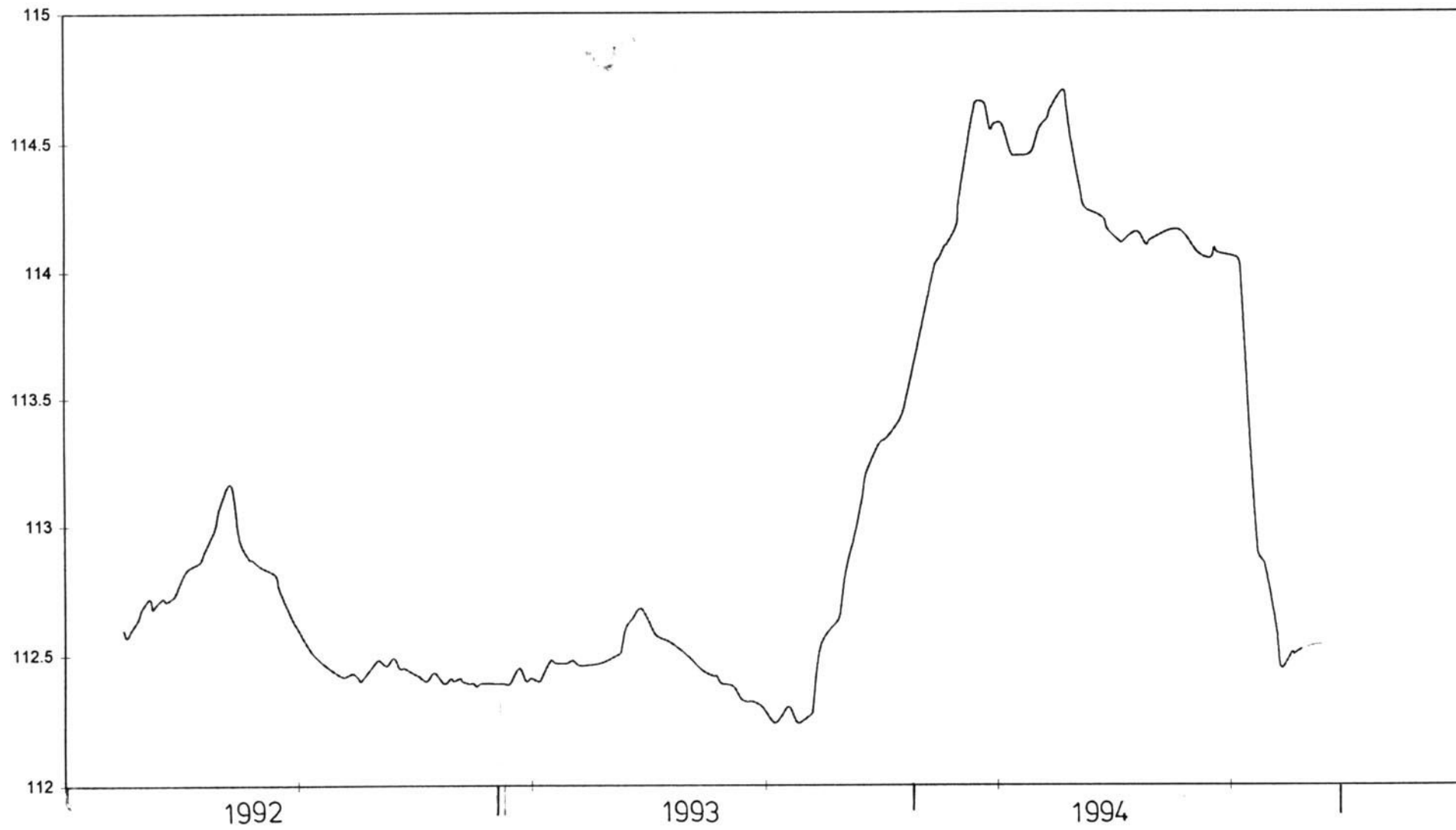
5. Megalothorax

CSERSZEGTOMAJI - KUTBARLANG

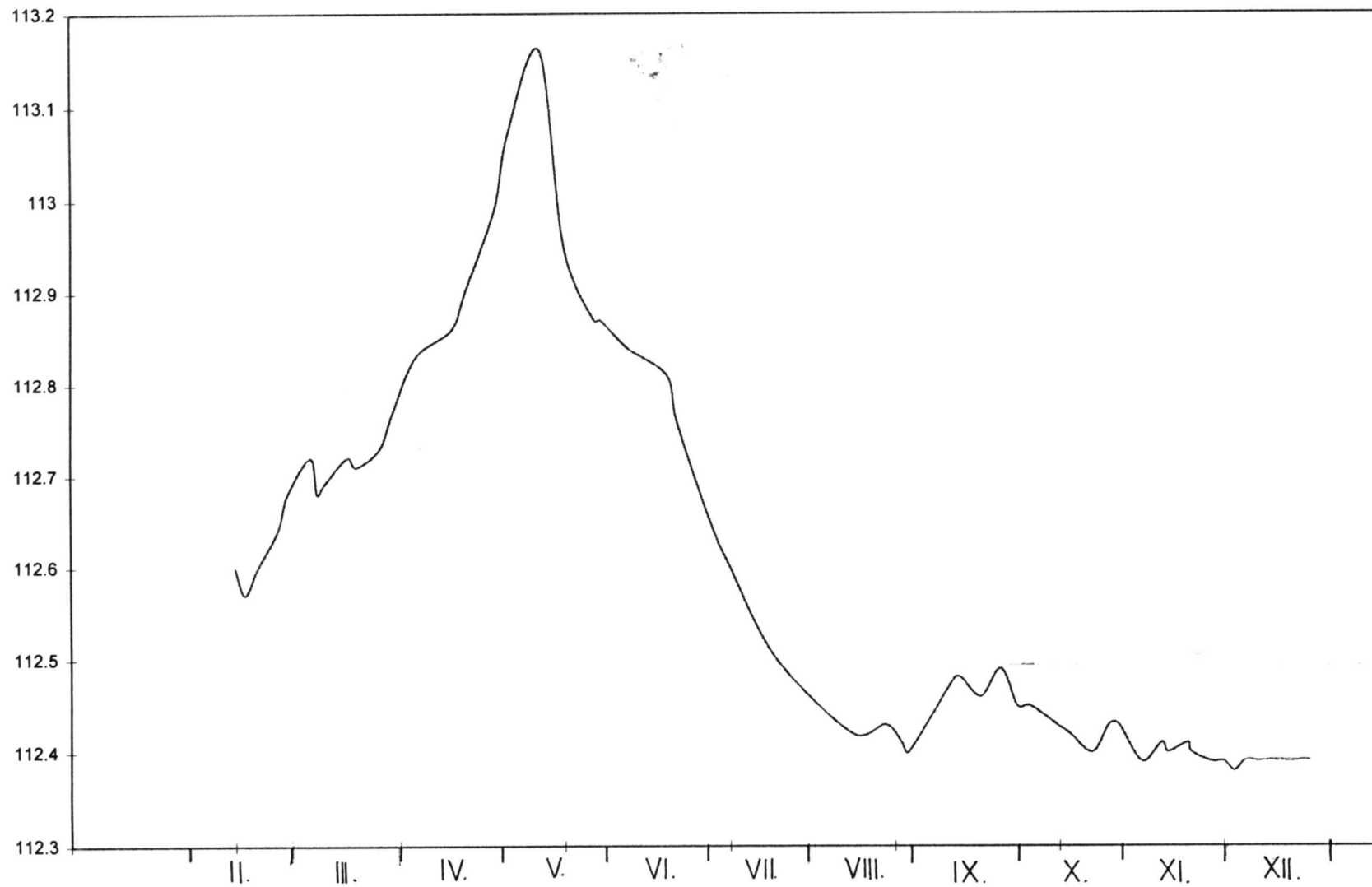


Szerk, Kárpát József
1989.
(ACHERON)

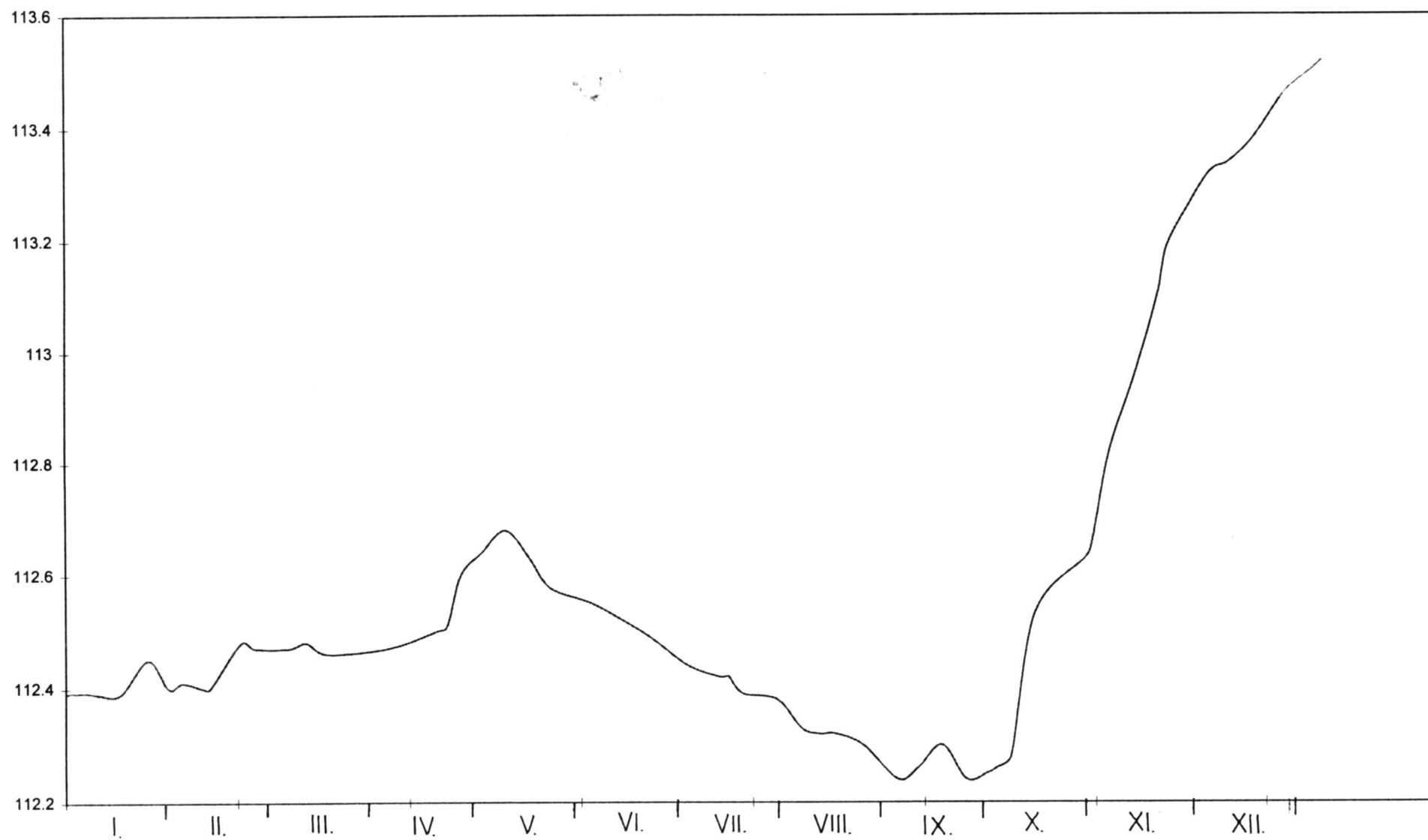
MÁTYÁS-HEGYI-BARLANG TAVÁNAK VIZSZINTVÁLTOZÁSAI 1992-1994



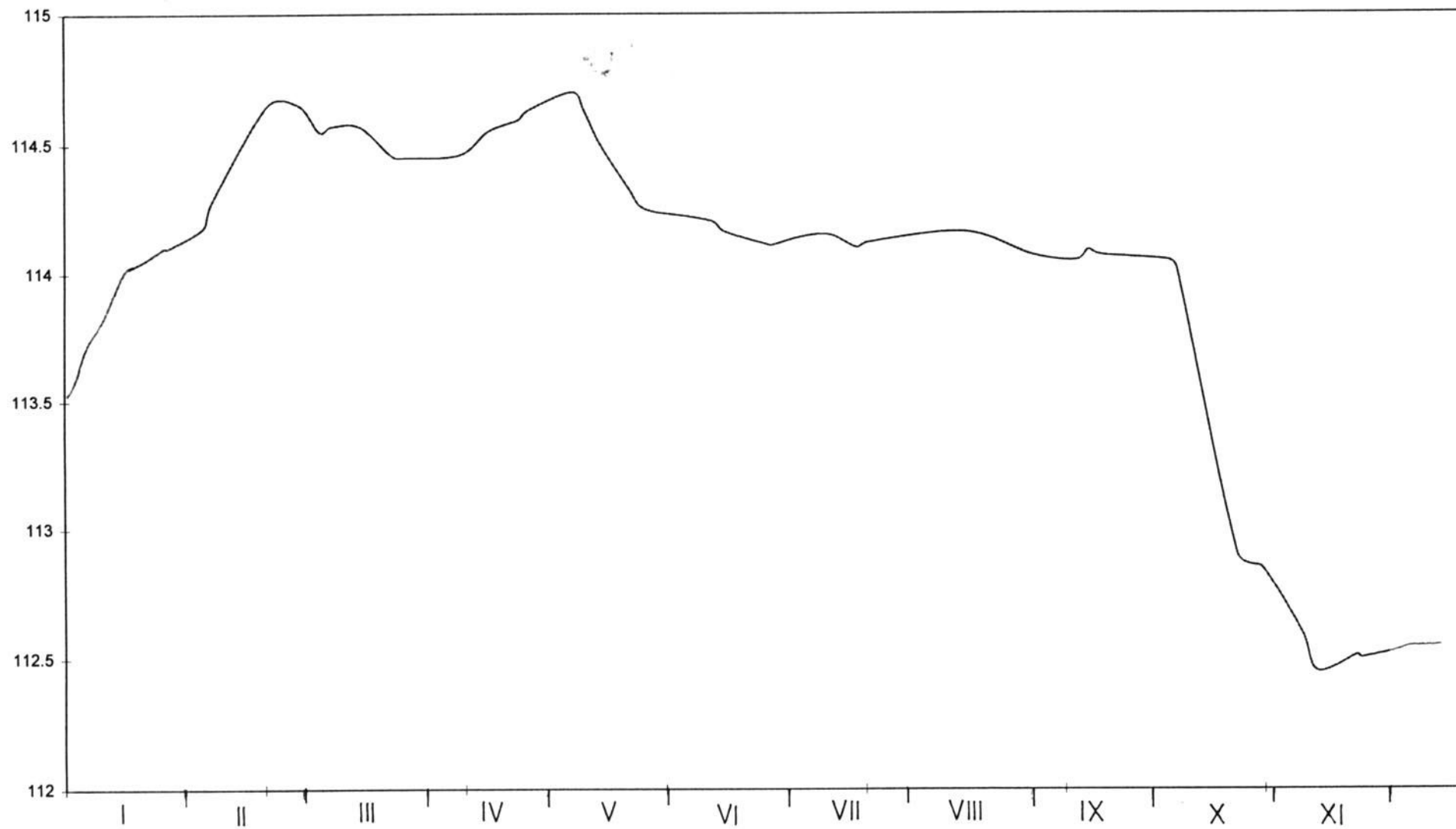
MÁTYÁS-HEGYI-BARLANG TAVÁNAK VIZSZINTVÁLTOZÁSA 1992-BEN



MÁTYÁS-HEGYI-BARLANG TAVÁNAK VIZSZINTVÁLTOZÁSA 1993-BAN



MÁTYÁS-HEGYI-BARLANG TAVÁNAK VIZSZINTVÁLTOZÁSA 1994-BEN



DOKUMENTÁCIÓS MUNKÁK

KIEGÉSZÍTÉS

A CSODABOGYÓS-BARLANG BEJÁRÁSI ÚTMUTATÓJÁHOZ

Elmúlt évi kutatási jelentésünkben a barlang döntő részének a túrakalauzát publikáltuk, azonban ez még nem tartalmazta a legcseppkövesebb és legtágasabb szakaszok leírását. E helyen ezt a hiányosságot kívánjuk pótolni.

Sípálya - Óriás-terem - Függőkert - Lián-terem

A sípálya (-35m) termének K-i végén, elhaladva a Csúszda felé levezető vaslétra kikötése mellett 2 méter magasan levő szilvamag alakú nyíláshoz érkezünk, amelyet 1991 áprilisában fedeztünk fel. A lyukon fejjel előre bemászva túlnyomórészt négykézláb járható cseppkőkaszálóban haladhatunk tovább. E kényelmetlen ferde hasadék mentén kialakult szakasz, nevét a főtében található kis szalmacseppkövekről kapta, amik közül a szűk hely miatt a feltáráskor sok óhatatlanul letört. Körülbelül 8 méter után egy emelkedőn felkúszva egy kis omladékos teremben állhatunk fel. (Itt csatlakozik be a Fejenállós-teremből 1994-ben átbontott rövidjárat.)

Keskeny 45°-ban dőlő, ferde hasadékban mászunk tovább és 15 méter után jobbra pillanthatunk be egy ferde párkányon át a kb. 70m mély Feneketlen-hasadékba. Az átlagosan 20x0.4m-es szelvényű akna csak fix kötéllel és igen nehezen járható. Eddig mindössze 4-5 leszállás történt benne, felmérve még nincs. Megfigyeléseink szerint alján csak bontással lehet tovább jutni.

A Feneketlen-hasadék beszállásától rövid kúszás után kis fülkébe érkezünk, ahol omladékos kürtő harapózik fel. A kürtő törmelékéből több nagyméretű cseppkőoszlop darabja került elől, ami arra utal, hogy felette valószínűleg nagyobb, cseppköves üreg húzódik, vagy húzódott. A fülkéből egy derékmagasságban nyíló kis ablakon át a zsákszerűen végződő 6m hosszú Cseppkőalagútban gyönyörködhetünk a változatos cseppkölefolyásokban.

Ellenkező irányban haladunk tovább egy alacsony lejtős nyíláson, amely minden átmenet nélkül a 35m hosszú, 5-6m széles, 20m magas Óriás-terembe vezet.

A terem alját hatalmas omladéktömbök tagolják, majd emelkedőn át mászhatunk fel a végéhez, amelynek felszínközelségét (5-8m) a dús, bojtos fagyókerek is igazolják. Az Óriás-terem közepén, cseppköves fal tövében, tölcsérszerűen induló szűkületen ereszkedünk le és a szalmacseppkövek százával díszített Meseország 10x5m-es, sík főtéjű

termébe jutunk. (A terem előtti kis fülkéből lepillantunk a 25m mély 20x2m-es szelvényű "25-ös" aknába, amelynek merőlegesen csatlakozó oldalága, a Függekert aljából nyíló, bevaslétrázott, 12m-es "L"-akna. A Meseország termében a szalmacseppkövek mellett egy 2m-es cseppközászlót és egy 1m-es állócseppkövet is láthatunk.

Rövid szusszanás után lepréseljük magunkat egy lejtős szűk hasadékon és az Ötös-terembe levezető 5m-es vaslétra tetején találjuk magunkat.

A létra alján a lámpánk fénye sötétbe vész, a Karzatról a "25-ös" akna hasadékára és a Függekert termére látunk rá.

Mintha másik barlangba érkeztünk volna! A 20x15m-es alapterületű a Dunántúlon eddig nem tapasztalt cseppkögazdagság vár reánk. Embermagasságú hófehér és narancsszínben áttetsző állócseppkövek, ma is fejlődő szalmacseppkövek és heliktitek ezre, cseppközászlók fogadnak.

E cseppköerdőből több irányba indulhatunk tovább. A terem K-i sarkából 10m-es, kellemetlenül szűk és tagolt járaton (Bosszantó) folytatjuk utunkat a Lián-terem felé, miközben egy az áthaladást is nehezítő áttetsző, fehér cseppközászlót és hasonló függőcseppköveket láthatunk. A szűkület után a 4-5m átmérőjű "Iszap-tölcsér" terembe érünk. Az aljzaton lévő nyílásba lesuvadt hajdani iszapkitöltés maradványteraszai a fal mentén több helyen jól láthatóak. A terem aljából indul a szűk lejtős járat a hatalmas méretű 60m-es aknát képező "52-es csapdája" felé. (E szakasz leírása az 1993 évi jelentésünkben szerepel.)

Az Iszaptölcsértől rövid emelkedő után már a 8x15m-es, 3-6m magas Lián-teremben járunk. Rögtön megpillantjuk a terem névadóit a lecsüngő, karnyi vastag liánszerű gyökereket, amelyek a 8-12m-re levő felszínről nyúlnak be. (A barlang ezen a ponton, valamint az Óriás-tereménél közelíti meg a fennsíkperem letörésénél a felszínt.) A teremben számos a közel méteres függőcseppkö és tetarata is látható, a falakat pedig nagyméretű, oldásos gömbüstök tagolják.

Innen a Bosszantón át visszamegyünk a Függekertbe, amelynek alján rövid folyosó vezet az "L-akna" tetejéhez. A szűk ablakon átbújva 12m hosszú vaslétrához érkezünk, amely a lefelé táguló "L" alakú terembe vezet. Aljáról indulhatunk tovább a Rubik aknán át a mélyebb szakaszokba (Gipszelő, Kigyónyelv stb.) amelyek ismertetését 1993-ban közöltük.

A fentiekben ismertetett szakasz oda-vissza bejárása kb. 2 órát igényel, technikai felszerelés nem szükséges.

Kárpát József

A BUDAKALÁSZI BARLANGOK

A ürömi templomtól 55°-ra 1800m-re, illetve a békásmegyeri HÉV megállóhelytől 300°-ra 2000m-re kb. 2000m tengerszint feletti magasságban lévő kőfejtőben összesen 8, eddig valószínűleg dokumentálatlanbarlangot derítettünk fel 1994 márc. 7-i terepbejárásunkon. A kb. 300x50m-es alapterületű, 5-10m mély felhagyott kőfejtő peremét roncsokkal, hulladékkal feltöltötték, de a belső részén levő szálkőkibúvások és karsztjelenségek még tanulmányozhatók. A barlangok helyét a kőfejtő központi részét ábrázoló helyszínrajzunkon tüntettünk fel.

1. sz. barlang

A kőfejtő É-i oldalán messziről látható szálkőfalban levő, nagy, okkersárga sziklaeresz alatt nyílik. Bejárata 2.5m magas, oldottfalú hasadék, amelynek csak alsó része járható méretű. A 4.5m hosszú hasadékjárat vízszintes, közepén enyhén balra törik. Vége szálkőben beszűkül, feltáró kutatásra nem érdemes. Az üreg száraz, kitöltése közettörmelék és por, falán hévizes oldásformák és kevés borsókő figyelhető meg.

2. sz. barlang

A kőfejtő legnagyobb üregrendszere. Hossza kb. 50m, legnagyobb szintkülönbsége kb. 10m. Az 1. sz. barlangtól 70°-ra, 15m-re nyílik, az 1-essel megegyező magasságban. Három fő folyósója K-NY-i, kettő É-D-i irányú hasadékra illeszkedik. A tektonika mellett hévizes oldásformák is megfigyelhetők benne. Járatai szárazak, kitöltésük agyag (helyenkénti száradási repedésekkel) és kevés közettörmelék. A falakon borsókővek és kisebb rongált cseppkővek láthatók. A járatok csak helyenként szűkek, általában vízszintesen kényelmesen járhatók. Képződésében egy könnyebben oldódó, É-ra 10°-ra dőlő réteg is szerepet kapott, amelyre a főjáratok magassági értelemben illeszkednek. ÉNY-i végén egy kis akna alján ismeretlen eredetű bontási nyomok láthatók. További feltárássra egy-két helyen lehetőséget látunk. Térképezését és feltáró munkák lehetőségének vizsgálatát tervbe vettük.

3. sz. barlang

A 2. sz. barlangtól K-re 15m-re nyílik, egy hasadékra illeszkedve. Szép oldásformákat mutató, enyhén kanyarodó tágas folyosó. Középen kisebb termet alkot. A kb. 8m-es járat vége feltárássra érdemes lehet.

4. sz. barlang

A 3. sz. barlangtól D-re, 8m-re nyílik szűk hasadék szerű járata. Oldásformák, képződmények nincsenek a lejtős 5m hosszú járatban. Végén szűk kereszthasadék jelenik meg. Kutatásra beszűkülése miatt nem érdemes.

5. sz. barlang

A köfajtó D-i oldalában, kisebb sziklakibúvásban nyílik, a 2. sz. barlangtól 150°-ra, 40m távolságra. 5m hosszú, végén beszűkülő, rókalyukszerű üreg.

6. sz. barlang

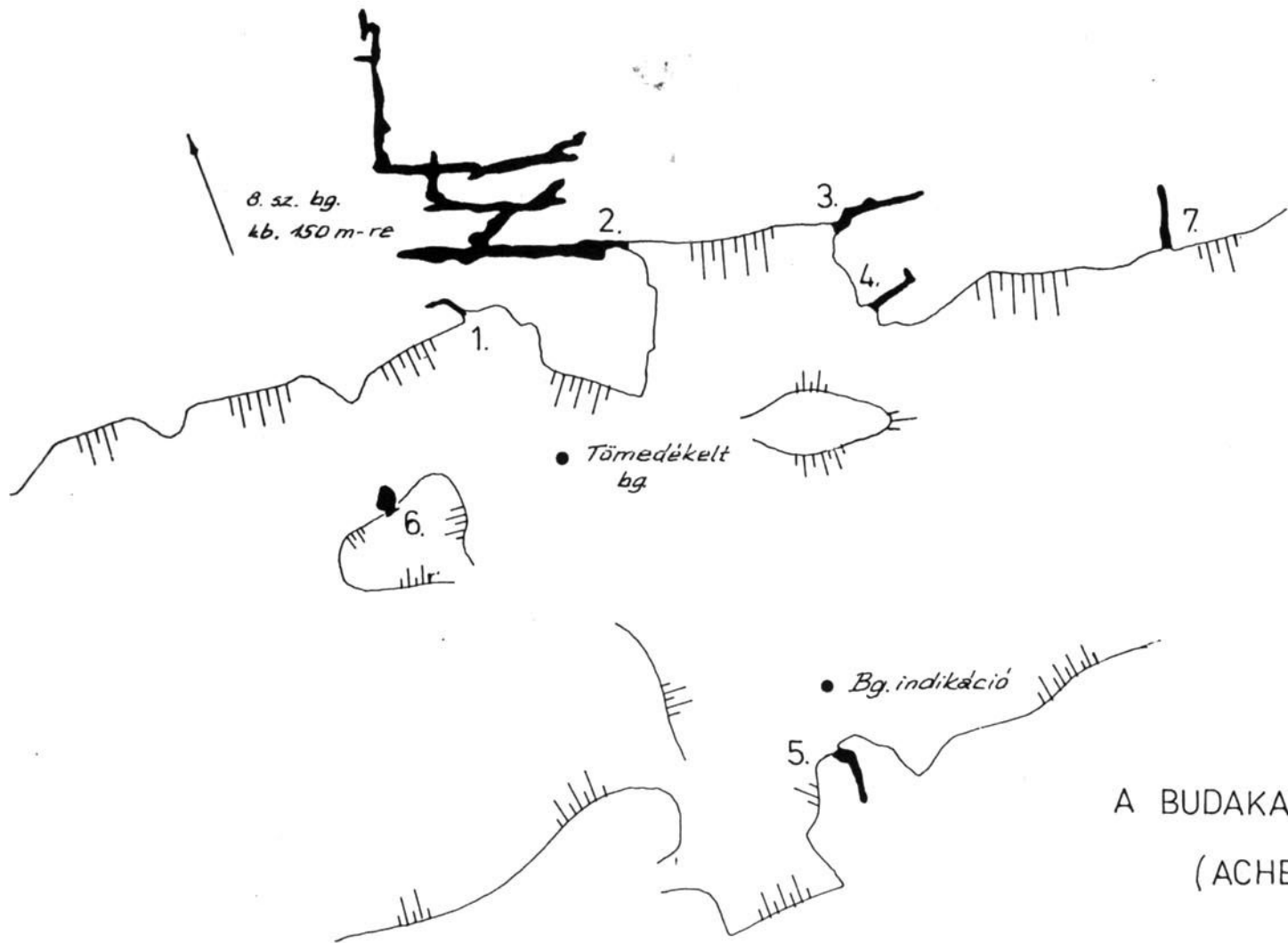
Egy mélyebb szintű üreg boltozatos felharapózásával képződött lapos, 4x3m-es omladékos talpú üreg. 1. sz. barlangtól 210°-ra, 15m-re nyílik, 2m-es sziklakibúvás tövében.

7. sz. barlang

A 2. sz. barlangtól K-re 35m-re található. Szűk, egyetlen oldott hasadékból álló járata 5m hosszú.

8. sz. barlang

A köfajtótól É-ra, kb. 150m-re lévő barlang magántelken, egy udvarban nyílik. Létezésére helyi lakosok hívták fel figyelmünket. Sajnos a telektulajdonos éppen távozóban volt, így csak a kb. 3m mély gödörből induló, hajdan vasajtóval lezárt bejáratot tanulmányozhattuk. A tulajdonos elmondása alapján a barlang 8m hosszan kényelmesen járható, utána kuszodával folytatódik. A kőbánya működése idején a bányászok ebben tárolták a robbanóanyagot. Átvizsgálása, dokumentálása jövőbeni feladatunk.



A BUDAKALÁSZI BARLANGOK
(ACHERON 1994.)

A vizsgált barlangokat és egyéb geológiai értékeket rejtő kőfejtő környezeti állapota lesújtó. Környékét és helyenként belsejét autóroncok, hulladék, sirt stb. éktelenítik, ami tájképileg, higiéniailag és karsztvízrendszerünk védelmét tekintve elfogadhatatlan. A terület további kutatását és barlangtani feldolgozását folytatni kívánjuk.

Kárpát József

CSOPORTÉLET

CSOPORTÉLET-SZAKOSZTÁLYUNK MŰKÖDÉSE

Csoportunk jelenlegi létszáma 29 fő, ebből 12 fő tagjelölt, akik most ismerkednek a barlangkutatás alapjaival.

Munkánk legnagyobb részét a feltáró kutatás és a barlangdokumentáció készítés képezi, néhány tudományos vizsgálat mellett.

Természetesen a társaság összekovácsolódása és fiatalabb tagjainak továbbképzése érdekében rendszeresen szervezünk túrákat hazai és külföldi karsztvidékekre, valamint magashegységekbe.

Kutatási területeink:

- Mátyás-hegyi -barlang
- Mátyás-hegyi DK-i köfajtó barlangjai
- Öröm Amfiteátrum-barlang
- Kőrös-hegy térségi víznyelők (É-i Bakony)
- Balatonedericsi Csodabogyós-barlang
- Cserszegtomaji kútbarlang

Munkánkról minden évben részletes kutatási jelentést adunk a területileg illetékes Természetvédelmi Igazgatóságok és az MKBT részére is.

Az éves munkánkat értékelő Cholnoky Jenő pályázaton az elmúlt tizenkét év során minden alkalommal előkelő helyezést vagy különdíjat értünk el.

Csoportgyűléseinket minden csütörtökön 18⁰⁰-kor tartjuk új, minden igényt kielégítő klubhelységünkben a II. kerületi Keleti Károly utca 15. sz. alatt.

Itt a heti programok egyeztetése mellett gyakran tartunk dia- és videovetítéseket is.

A működésünkhöz szükséges anyagi fedezetet elsősorban az MKBT és OTVH kereteiben végzett megbízásos munkákkal teremtjük meg. E viszonylag szerény összegből a közös felszerelések (kötelek, szerszámok) és a tényleges kutatási munkák során jelentkező útiköltségeket tudjuk fedezni.

Ez évben hazánk szinte minden karsztvidékére szerveztünk túrákat.

Nyáron a svájci Alpokban jártunk a 4634m-es Monte Rosán, kétszer voltunk Romániában a Királyerdő-hegységében illetve a Pádis fennsíkon, két tagtársunk pedig Szibériába jutott el a Bajkál-tó térségébe.

1994-ben összesen 3 kutatótábort szerveztünk a Csodabogyós-barlangnál, illetve egy kisebb lélegzetű felvonulást az É-i Bakony víznyelőihez.

Tagtársaink közreműködtek a pilisvörösvári általános iskola Pál-völgyben rendezett természetismereti táborának lebonyolításában is.

Táborainkról, illetve jelentősebb túráinkról jelentésünk külön fejezeteiben számolunk be.

Kárpát József

TÚRÁN A SVÁJCI ALPOKBAN

1994 augusztusában 13 fővel 12 napos túrát tettünk a Wallisi-Alpokban és Ausztriában a Tennengebirge hegységben. Célunk a - Monte Rosa 4634m-es csúcsának megmászása mellett - a gleccserek világával való ismerkedés, valamint Ausztria néhány barlangjának felkeresése volt.

Három gépkocsival 2 nap alatt érkeztünk Zermattba, a híres-hírhedt Matterhorn lábához, ahonnan a fogaskerekűvel mentünk fel a Gornergrátig. A Gorner-gleccser jéghasadékokkal szabdalt útvesztőjében való tévelygés után első táborunkat a Monte Rosa menedékház közelében vertük fel, 2000m magasságban ahonnan páratlan panoráma tárul a környező Lyskamm és Monte Rosa 4000-es csúcsaira, jégfalaira és függőgleccseire.

Másnap enyhe légszomjjal küzdve - táborunkat a gleccseren 3300m magasságig telepítettük, egy kis sziklás foltra a jégtenger közepén.

Innen még felérkezésünk napján, hárman felmentünk 3600m-ig, felderíteni a szabdalt gleccseren a továbbvezető utat. Az olykor irdatlan mélységű jéghasadékok feletti hóhidakon átvergődve tudtuk, hogy másnap csapatunkra nagyon körültekintő felmenet vár.

Még sötétben keltünk. Gyors tea főzés, kötelek, felszerelés elrendezése után kb. 5 órakor vágunk neki a látszólag végtelen hosszan emelkedő hómezőnek. Körülbelül 7 óra alatt vergődtünk át a jéghasadékokkal tagolt veszélyes zónán. Dél körül értük el a 4000m-es magasságot. A vakító napsütés fényvédő gleccserszemüveg nélkül kibírhatatlan volt.

A leírhatatlan szépségű panoráma egyre tágult, a távolban felcsillant a Mont-Blanc hófehér vonulata is.

Légszomjunk egyre nőtt, és sajnos az optimális felmenetel útját is elvétettük. A józan ész azt diktálta, hogy az elért kb. 4300m-es magasságból forduljunk vissza, mivel a biztonságos visszatérés a hasadékok feletti instabil hóhidakon igen nagy koncentrációt és megfontolást igényel. Bár a csúcst nem értük el, a gyönyörű túra és a 4000m-es magasság átlépésének az élménye kárpótolt valamennyiünket.

Lefelé - a méregdrága fogaskerekű helyett - gyalog mentünk, így módunk volt tanulmányozni a jégben kialakult víznyelőket, gleccseralagútbarlangokat is.

Ausztriába visszatérve az első állomásunk az idegenforgalmilag megnyitott gigászi jégbarlang, az Eisriesenwelt volt, ahol 2 órás túrát tettünk.

Hazafelé jövet a Graz közelében levő semriachi Luhr-Grottét és Grassl-höhlét is érintettük.

Kárpát József



Túrán a svájci Alpokban

Fotó: Kárpát J.



Túrán a svájci Alpokban

Fotó: Kárpát J.

BÚVÁRTÁBOR AZ ADRIÁN

Cres szigetén, pontosabban Mali kosinjban töltött 13 napot néhány bűvár tagtársunk.

Ez a bűvartábor egyszerre volt nyaralás és bűvár gyakorlatozás. Feladata a tapasztalat szerzés és felkészülés a barlangi merülésekre.

Emlékezetes és látványos bűvárportyánk során egy 20m mélységben meghúzódó rövid átjáró barlangot találtunk. A barlang kis méretét kárpótolta a rendkívül sok színű és formájú növény- és állatvilág. A legfigyelemreméltóbb az okkersárgán rikító korall virágok voltak, melyek a cérna vékonyságtól a hajlítható szívószál vastagságig különböző csokrokban megtalálhatóak voltak. Elvértve látható volt ugyanez tűzpirosban, fehérekkel tûzdelve.

A halak sajnos a jöttünkre elmenekültek. De a lényeg, a víz alatti barlang látványa, feledhetetlen volt.

Zsanda Géza

HAT HÉT A KANÁRI-SZIGETEKEN

1994 március 8-tól április 20-ig túlélőexpedíciót rendeztünk a Kanári-szigeteken. A túrán Dianovszki Tibor és Szabó Zoltán vett részt.

A túránk során jártunk Teneriffén, ahol egyebek mellett megmásztuk a 3717m magas Pico del Teidét. Lonzarote-on felkerestük a leglátványosabb vulkanikus területeket. A Timanfaya nemzeti parkot autóbusból tekintettük meg. Az ember nem járta területen a XVIII. sz-i kitörések során felszínre került lávafolyamok, salakmezők, felszakadt lávabarlangok között kanyargott az út. Kis híján végig jártuk a világ leghosszabb lávabarlangját a 7km hosszú Cueva de La Vendas-t vagy Zöld barlangot. A barlang a Monte Corona vulkán középmagasságából indul. Itt a terep változatos. Helyenként szűkebb szakaszok váltakoznak a kényelmesen járható részekkel. Az elszűkülő szelvényekben igen erős a "szél". Ezekben a helyeken 30-40cm vastag vattaszerű montmilch rétegek borítják a falat. A barlang a tengerpartig átlag 10-15m széles, 10m magas, több helyen felszakadt folyosója kanyarog. Közvetlen a tengerparton egy rövid szakaszát kiépítették, benne éttermet, szórakozóhelyet létesítettek. Ez a Yameos del Agua. A fogadóépületben a szigetek geológiáját bemutató kiállítás tekinthető meg. A rövid természetes barlangszakaszon egy tó van, amelyben ritka mélytengeri rákok élnek. A barlang a tenger alá is benyúlik 1377 méter hosszan és 53 méter mélységig. Egy hetet a szinte lakatlan Graciosa szigetén töltöttünk, ahol cápahalászatot rendeztünk. "Halon élünk vagy éhen halunk." Utolsó állomásunk Gran Canaria volt, ahol szintén minden látványosságot felkerestünk. Az utolsó hét ismét Robinson típusú vadkempingezéssel telt. A menü rendszerint polip és rája maradék cápa hússal. Itt nem egy helyben táboroztunk, autót béreltünk. 70-70 kilós felszerelésünkkel ennyi mindent nem nézhettünk volna meg, ha gyalog vagy busszal kellett volna közlekedni.

Ropogósra sülve, fantasztikus kalandokkal színültig töltve április 20-án délután érkeztünk vissza Budapestre.

Szabó Zoltán

MERÜLÉSEK A BIHAR-HEGYSÉG BARLANGJAIBAN

A tavaly elindított barlangi merülések folytatásaként a hozzáférhetőbbnek tűnő erdélyi forrásbarlangokat választottuk. Dr. Petru Groza-i ismerőseink információi alapján a pádisi ponor-réti forrásbarlangot és a girdai Tauz forrásbarlangot választottuk merüléseink helyszínéként.

Izbuc ponor

A ponor-réti forrásbarlang a pádisi Ponor-réten fakad. Magas vízhozamú aktív forrásbarlang 1110m magasságban. A víz hőmérséklete +4°C.

"1970-ben merültek a 2. szifonban. 1983 szeptember 12-én Halosi Gábor vázlatot csinál az első szifonról. Az első szifon után É felé halad. A járat szélessége 3-5 méter, 20 méter után levegős részbe jut, innen 3m-re indul a 2. szifon, amely nagyon meredek lejtőben folytatódik. 12 méteren kiszélesedik egy terembe." (STYX G. S. S. "Transilvania" Oradea, 1984)

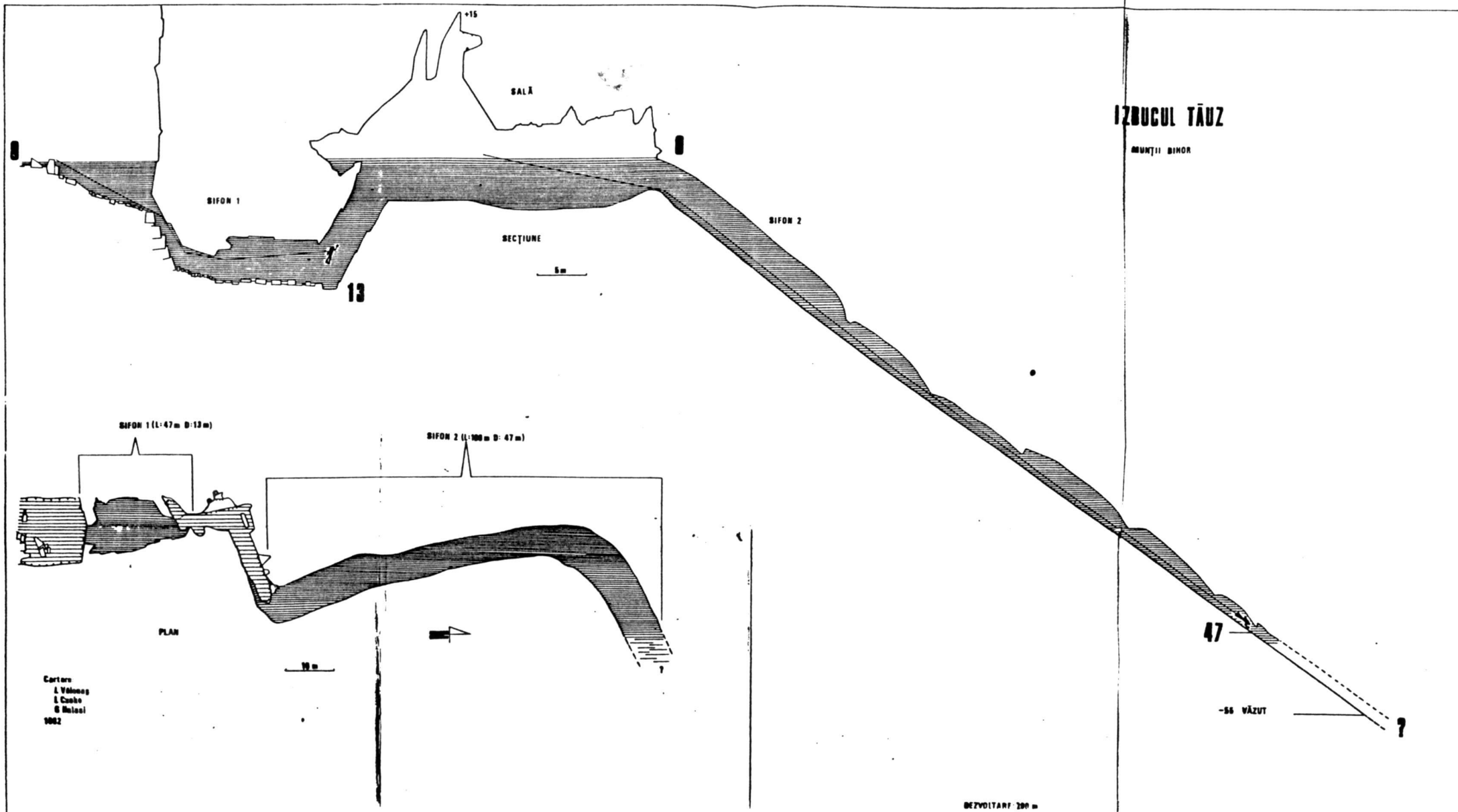
Tavasszal lebonyolított expedíciónkon Bán Sándor, Nagy Zsolt, és jómagam vettünk részt. Első lépésként a forrás száraz részét vizsgáltuk át. A forrás terem végében egy kisebb átbújó után egy 4-5m hosszú szifonkerülő járat indul, mely a túloldalon újabb szifonba torkollik, a barlang 2. sz. szifonját rejtő terem teteje. Az egyes a forrásteremből indul a szifonkerülő ágtól balra. Szélessége 1-1.5 méter. Alját omladék borítja. A felkavarodó iszap hamar leülepszik, de a víz általában opálos és így a látó távolság legfeljebb 0.5m. Kb. 6m hossz és 5m mélység után a járat fölfelé megy és egy nagyobb terembe csatlakozik melynek főtéjénél a szifonkerülő ágba juthatunk. A terem végében nyílik a 2. szifon, amely szélessége 4-5m. A törmelékes járat meredeken indul. Valószínűleg ez az a járat, amelyből Havasi Gábor is visszafordult.

Izbocul Tauz

A Tauz forrásbarlang kellemesebb meglepetést okozott számunkra. Már a forrástó smaragdöld színe is bizalommal töltött el bennünket. Igaz a vize csak 10°C-kal volt melegebb. A forrás egy 150m magas fal alján egy nagy 200m² felületű 5m mély tóval kezdődik. Nyílása szűkebb, kb. 1m átmérőjű. Innen szinte függőlegesen juthatunk le a 130 mélységben folytatódó vízszintes folyosóba. Az inkább teremnek nevezhető járat 20m hosszú, 10m magas és 5m széles. A vezetőkötél 47. métere után egy levegős terembe érünk. A terem végében egy nagyon szabályos 30° lejtésű széles, lapos járat indul. Hossza

kb. 100 méter. 1982-ben Czakó László 47m-es mélységbe merült. Innen még kb. 55m-es mélységbe látott le. Merüléseink során az első szifonba merültünk le.

Szabó Zoltán



Carton
 I. Vălcov
 I. Căbeș
 G. Măslă
 1962

DEZVOLTARE 200 m

TÚRA A BAJKÁL-TÓNÁL

1994. 07. 02-án indultunk (Kovács Ferenc és Kominka Zoltán) a Keleti-pályaudvarról. Úticélunk a Bajkál-tó volt, itt szándékoztunk néhány hetet tölteni. Programjaink között elsősorban a túrázás szerepelt. Gyakorlatilag semmi helyismerettel nem rendelkezünk, se térképünk, se utikalauzunk nem volt. Az itt élő népek furcsán, számunkra érthetetlen nyelven beszéltek. Ezt Feri azonosította általános iskolai tanulmányai alapján.

Az út első felében eljutottunk Moszkváig. Innen két nap múlva indultunk tovább Irkutzkba. Ez a 86 órás vonatút életem legnagyobb élményei közé tartozik. Az út egyhangúságát Feri jelenléte sem tudta oldani. Azt hiszem ez viszont is így volt. 1994. 07. 10. Végre megérkeztünk Irkutzkba. Ez a Bajkál-tó "fővárosa". Reggel 9³⁰-ra ért be a vonatunk. Estig el akartuk hagyni a várost és a immáron a tó partján táborozni. Sikerült megszerezni egy 1:500 000-es méretarányú "túristatérkép" és ezzel indultunk a Bajkál-tó felfedezésére.

A tó a világ legmélyebb tava 1628m-es mélységével. Egy gigászi méretű tektonikus repedés mentén keletkezett, mely az Eurázsiai-lemezt igyekezett kettészelni. A folyamat azonban félbeszakadt és az árok feltöltődött. A tavat 136 folyó ill. patak táplálja. A legjelentősebb a Szelenga és a Barguzin, és az egyetlen kilépő folyó az Angara, melyre egy hatalmas vizierőművet telepítettek. (A világon a 2. legnagyobb)

Kéttagú expedíciónk már rögtön az első este súlyos válságba került. Megismerkedtünk két tűzoltóval Port-Bajkál nevű faluban. Ők kínáltak meg minket először a helybeli koktéllal (tisztaszesz vízzel). Kedvességüket az is bizonyította, hogy segítettek az éjszaka induló vonatunkra való felszállásban.

Első túra kísérletünk kudarcba fulladt (önhibánkon kívül). 07. 17-én indultunk Babuskinból. Két napig mentünk amikor is észrevettük, hogy van egy kis bibi az Irkutzkban vásárolt térképpel. Nevezetesen az, hogy semmi nem egyezett a tereppel (beleértve a domborzatot is). Nem csüggedtünk inkább visszafordultunk, és tovább mentünk Ulan-Udéba. A városba érkezve találkoztunk 3 ELTE-s egyetemistával, akik nagy segítségünkre voltak a további útitervünk megválasztásában. Ennek eredményeképpen eljutottunk a Barguzini természetvédelmi területre, ahol egy kb. 150km-es túrával kárpóoltuk magunkat az eddigi "sz szenvedéseinkért".

Ekkor már javában Burját országban jártunk. A bajkál szó burjátul barátot jelent, ami tökéletes jelzője a tónak. Mivel több ezer csak itt élő állat és növényfajnak ad otthon a tó. Közülük az egyetlen édesvízi fókafaj., a Bajkáli fóka. vagy a csak itt honos hal, az Omol, mely a legfinomabb pecsenyék közé tartozik. Húsa nyersen is kitűnő eledel.

Ekkor már kezdtünk hozzászokni, hogy a tóból bárhol lehet ivóvizet meríteni. Az emberek mindenhol nagyon kedvesek voltak. Mindennaposak az ebéd és vacsora meghívások, ahol a különböző módon elkészített halakból csemegéztünk. Vidám napjainknak egy hatalmas felhőszakadás vetett véget. Ronggyá ázva és fáradtan úgy döntöttünk, hogy eddig és ne tovább. Megkezdjük a visszavonulást. Uszty Barguzinból hajóval mentünk Irkutzkba. Útközben megismerkedtünk Tányával, aki szállást adott és azt mondta, hogy jól beszélünk oroszul. (3 hét alatt, nem semmi). Innen hazáig vonatoztunk. (8156km)

Kominka Zoltán