

SZIKKTI csoport  
Barczikay Dénes  
II. Csejtei u. 12/A.I.5.  
1025. Budapest

Budapest, 1995 január

A SZIKKTI barlangkutató csoport 1994 évi jelentése  
=====

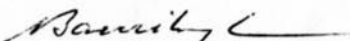
/Kérem, hogy jelentésünk a Cholnoky  
pályázaton ne vegyen részt./

Csoportunk tevékenysége a Szemlőhegyi barlangra, a Táborhegyi barlangra, a Rácskai barlangra és a Remete-Kálvária-dombi kőfejtő területére terjed ki, ezekre kutatási engedélyünk van.

Elméleti és gyakorlati ismereteink felfrissítése érdekében szokásunkhoz híven több felszíni gyakorló és oktató turát szerveztünk a környező barlangász és hegymászó gyakorlólhelyeken.

Részletes beszámolókat és eredményeink ismertetését barlangok szerint bontva csatoljuk.

Melléklet: Szemlőhegyi barlang  
Táborhegyi barlang  
Rácskai barlang  
Remete-Kálvária-dombi kőfejtő

  
/Barczikay Dénes/

## Szemlőhegyi barlang (1994)

-----

Kataszteri száma: 4762/3.  
EOV.65233 szelvény x=

Az Agyagosnál elvégeztük a szükséges karbantartási munkákat, folytattuk a kőjárda kiépítését.

Az Egyetemi szakasznál a tisztítási munkák során kb. 5 m<sup>3</sup> agyagot, ill. törmeléket távolítottunk el. Ez egyben az Agyagos felőli új átjáró kialakításának megkezdését is jelentette.

A Halál-átjárónál 60 cm-t süllyesztettük a talp-pontot, és kődepókat helyeztünk el.

A Halál-dombot bontottuk, ill. részben átraktuk. Ennek munkája 40-50 m<sup>3</sup> anyag átkarolását jelentette. Az agyag egy részét, kb. 10 m<sup>3</sup>-t a Halál felső részén tudtuk elhelyezni.

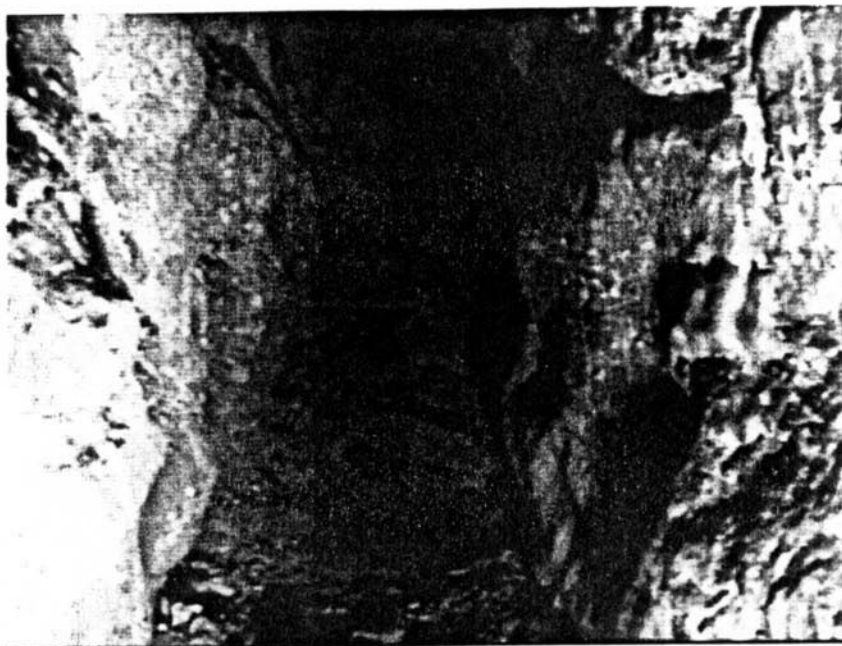
A Halál domb bontásával a megnyílt jobboldali keresztfolyosót mélyítettük és egy kisebb fülkébe jutottunk, melyből a fű folyosó alatti szintre nyílt bejutási lehetőség. Az alsó rész végében szép gipszkristályokkal borított barlangrész tárult fel. A bejárat biztosítását elvégeztük.

A Kadic terem rendezésével, a Süni felé új járatot alakítottunk ki.

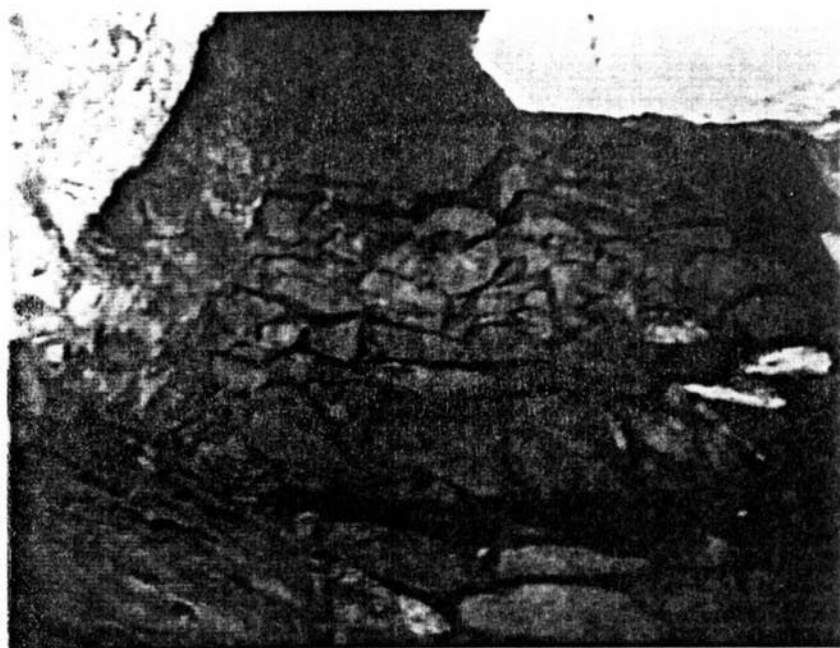
Tovább bontottuk az Április 4 folyosót és az alsó rész biztosításán dolgoztunk.

Az állagmegóvási feladatok keretében a liftakna alját víztelenítettük, a gombásodó fedlap gomba elleni kezelését elvégeztük. Több helyen a lámpaflorát tüntettük el.

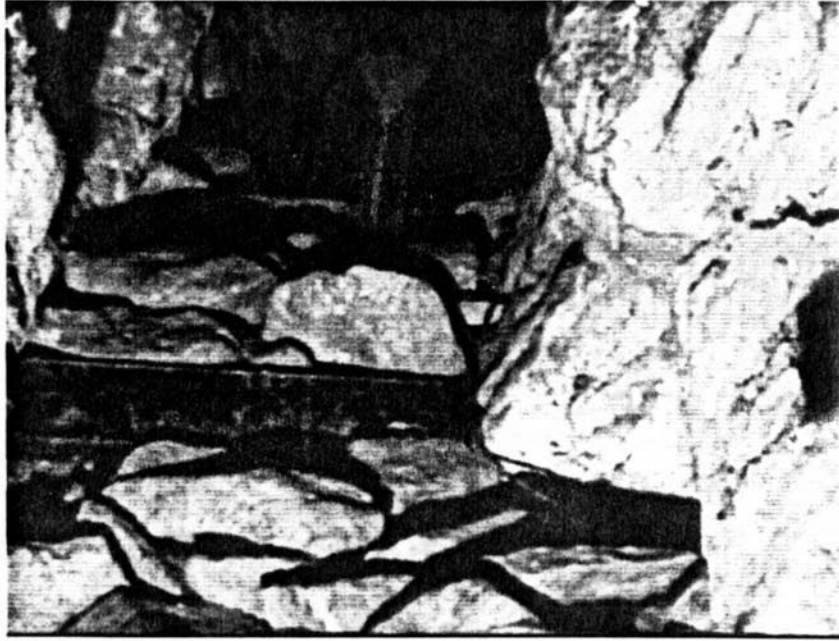
A barlangterápia igényei szerint a klíma, légcserre, valamint a levegő összetétel folyamatos vizsgálataihoz szükséges berendezések telepítéséhez az előkészítő munkálatokat elvégeztük, a berendezéseket folyamatosan üzembe helyezzük, ill. megkezdjük a méréseket.



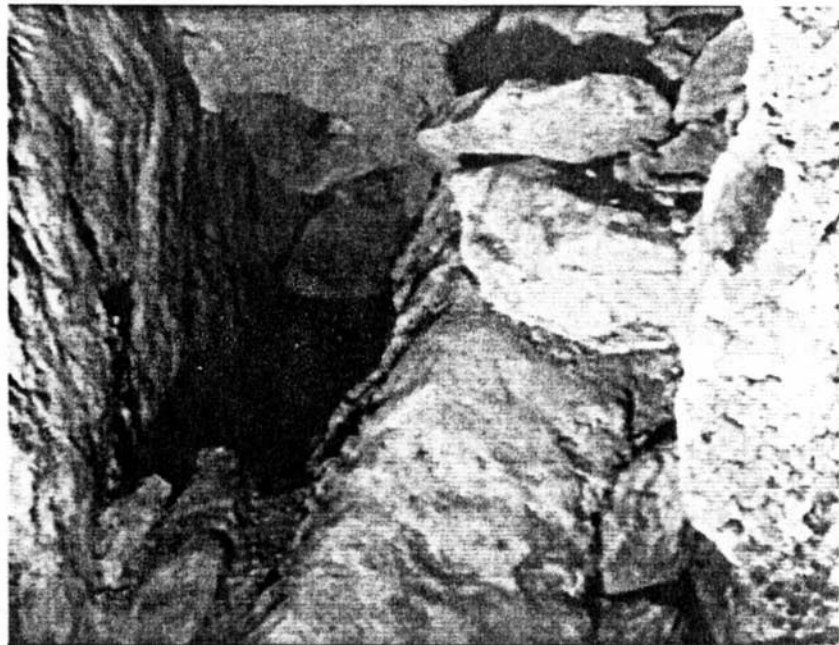
Kadic teremből kifelé menő járat



Védőtámfal kiépítése a Kadic teremből  
kifelé menve



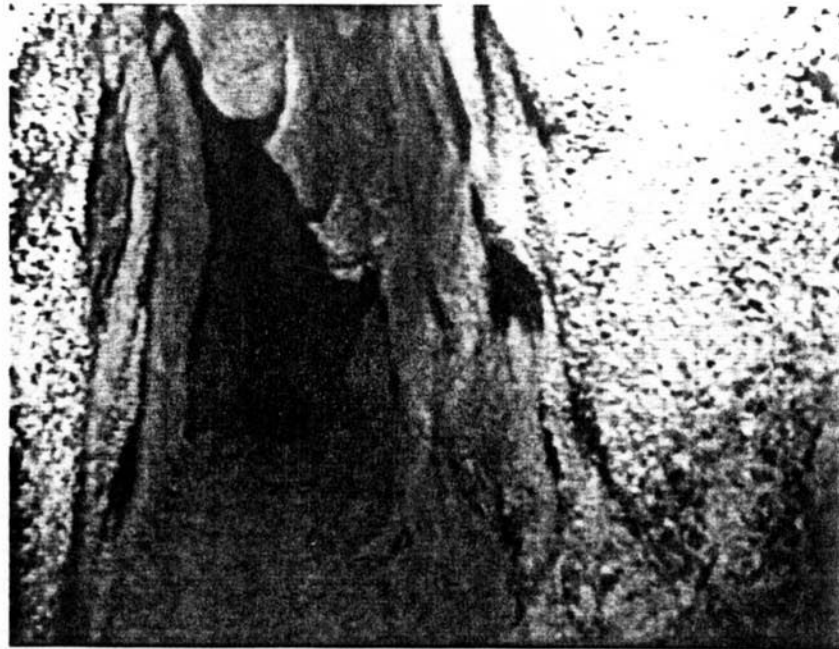
A Halál-domb felső részének biztosítása  
és kialakítása



A Halál-domb alsó részénél az átrendezés során meg-  
talált lefelé menő, függőleges szakasz bejárata



Halál keresztasadék jobb oldala, a függőleges szakaszba vezető, feltárt kerülőjárat



A Halál keresztasadék feltárt baloldala

## Táborhegyi barlang (1994)

-----

Kataszteri száma:

EOV.65140 szelvény x=245.135 y=647.340 z=310

A barlangnál általában a hónap első szombatján ügyeletet tartunk, ill. esetenként egyéb időpontokban is végzünk kutatási munkát. Minden alkalommal kitakarítjuk a bejárat környékét, eltávolítjuk a látogatók által otthagyt szemetet, megtisztítjuk a barlang alatti turistautat.

Az Izzós akna alsó részén, a közvetlenül lefelé menő irányban a mélyítést, ill. a feltárást nem láttuk célszerűnek, mert felülről is és az oldaljáratokból is ide hullik be a törmelék. Ugyanis az új szakaszt az Izzós aknával összekötő kuszodából a lefelé menő repedést meg tudjuk kerülni. Így az Izzós akna alján közbenső depót tudtunk létesíteni, ide termeltük ki a régi kuszodából és a Dura kürtőből bontott törmeléket.

A régi kuszoda bontásánál egyelőre nem jártunk eredménnyel, nem nyílt meg használható oldaljárata, a kuszoda végénél pedig a szűkületen még nem jutottunk át.

Kisebb mértékben mélyítettük a Dura kürtőt. Ez sajnos mélyen feltöltődött és elérhetően nagyobb mennyiségű anyag kiszállítását igényli.

Az új szakasznál a lefelé menő járatot bontottuk, de a jobboldali oldaljárata még nem értük el. A bontási anyagot a helyszínen nem tudjuk elhelyezni, azt ki kell szállítani. Közbenső depóként tudjuk használni a bejárat akna talp-ponti süllyesztett részét. Ez évben kb. 6 m<sup>3</sup> anyagot szállítottunk ki.

## Remete-Kálvária dombi kőfejtő (1994)

-----

Kataszteri száma: 4772.

EOV.65141 szelvény x=247.540 y=640.900 z=355 kb.

Az 1. számú barlangnál főleg takarítási és fenntartási munkákat végeztünk, a végponton kisebb mélyítéssel.

A 2. számú barlangnál folytattuk az új bejárat elkészítését, ami a törmeléklet fal menti mélyítését jelentette és kb. 2 m<sup>3</sup> törmelék átkarolásával járt.

## Rácskai barlang (1994)

-----

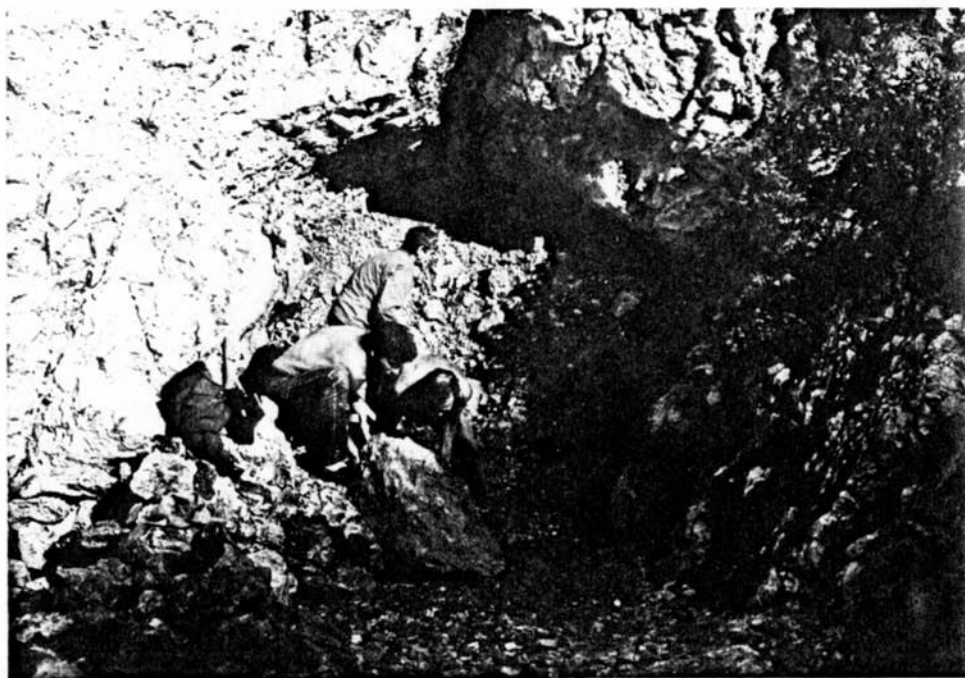
Kataszteri száma: 4750.

EOV.65141 szelvény x=245.840 y=641.470 z=320 kb.

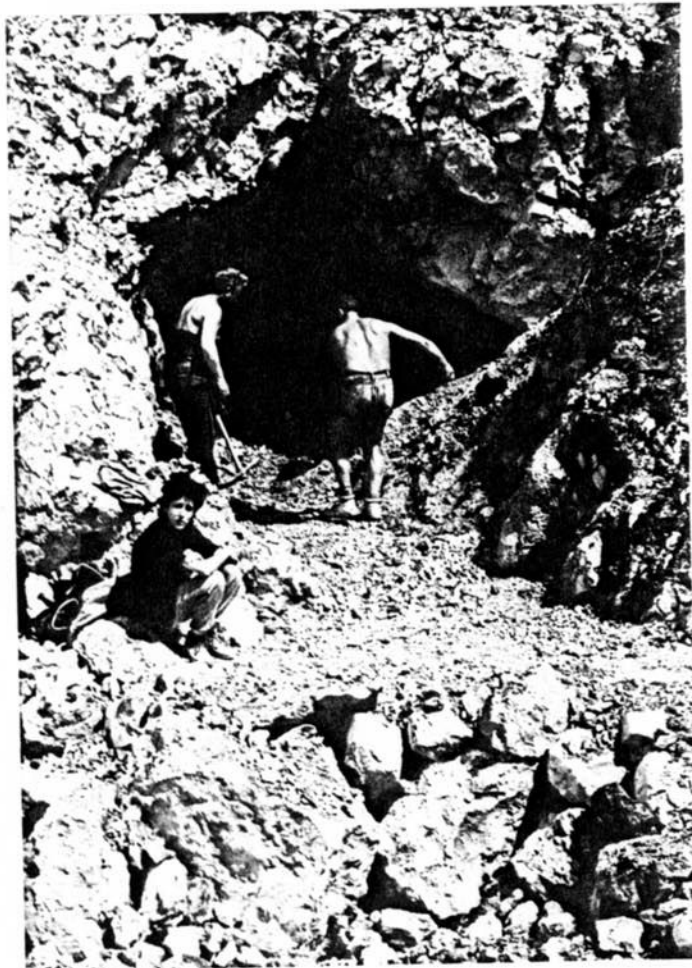
Ebben az évben is folytattuk a barlang régi bejáratának további védelmét, a körülötte emelt támfal növelésével. Ez kb. 22 m<sup>3</sup> kő elhelyezését jelentette. Az ismételten bedobált szemetet eltávolítottuk, így előkészítettük a régi bejárat lezárását. A barlang régi bejáratánál belül is támfalat kezdtünk létesíteni, hogy a lezárás után ez a támfal vegye fel a terhelést.

Az új bejárat felett levő törmelékes részt eltávolítottuk, a bejáratosi részek köveit cement habarccsal rögzítettük, ill. biztosítását elvégeztük. A biztosított rész felszínét agyaggal borítottuk és kifelé lejtő síkot alakítottunk ki, hogy az esővíz ne a barlangba folyjon be. A megmozgatott kő és törmelék mennyisége meghaladta a 35 m<sup>3</sup>-t.

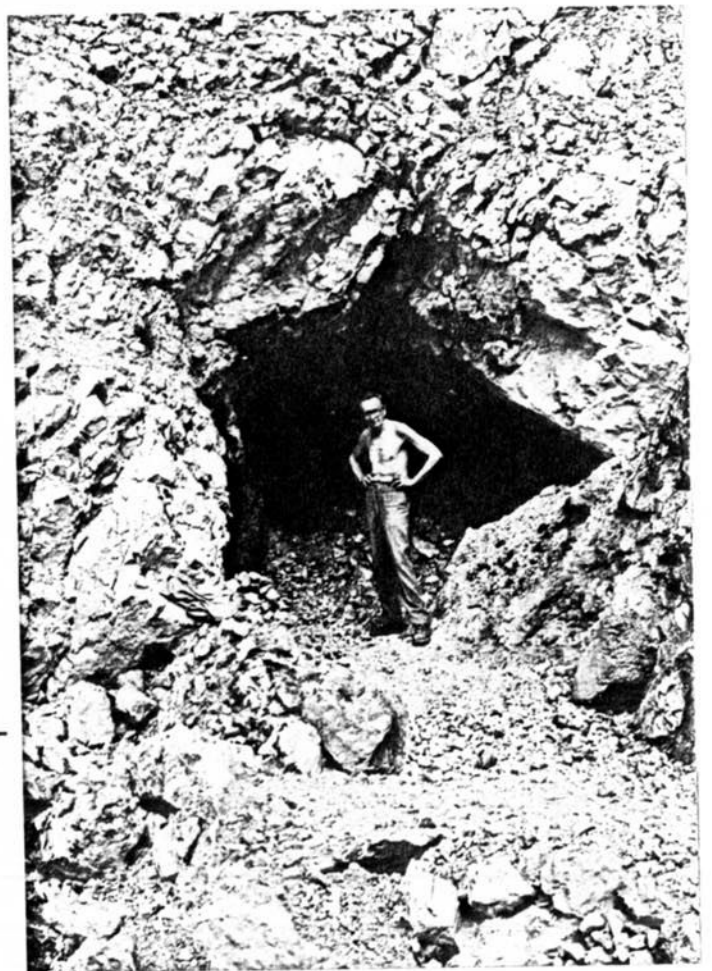
Az új bejáratnál levő, törmelékkel teli oldalsó barlangfolyosó alatt a bontás során az 1.sz. barlanghoz kapcsolódó további barlangrészek látszanak valószínűnek. Ez a jövő évben végzendő bontásnál derül ki.



Az 1993 évi képen látható oldalsó barlangfolyosó kb. 2 m magasan feltöltődött bejárata. (8-13)



A barlangfolyosó be-  
járatánál levő törmelék  
eltávolítása után már  
jól látszik az alap-  
szint. (10-4)



A barlangfolyosó bejá-  
rát kitisztítottuk, kezd-  
hetők az új bejárat bon-  
tása. (10-13)





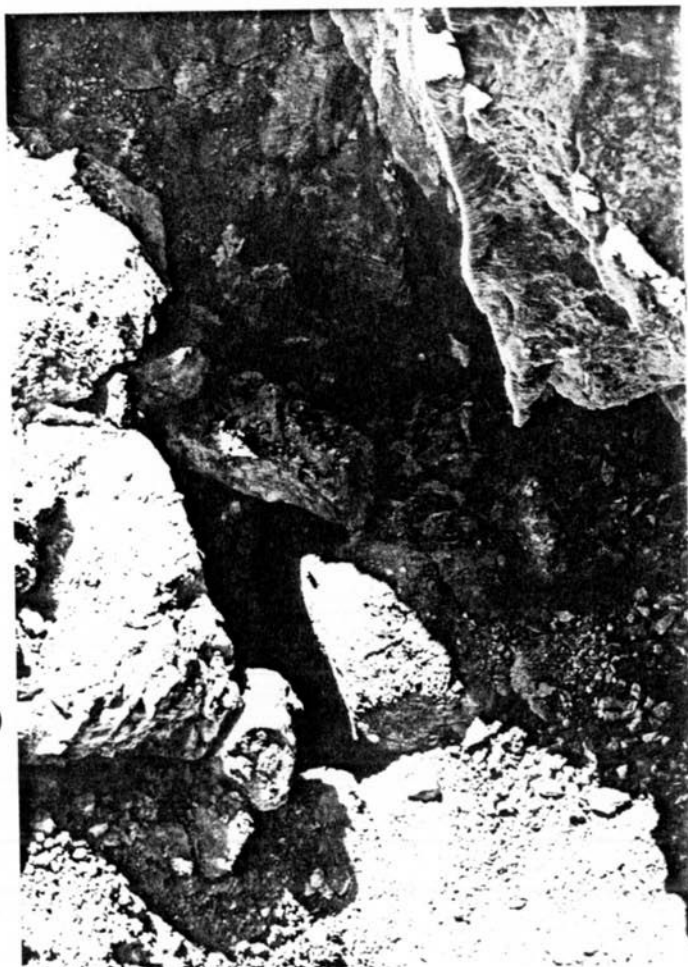
Az új és a régi  
bejárat. (10-17)



Vége a mai munkának. (10-21)



Kitekintés az új bejárat elejéről. (9-0)



Az új bejárat. (9-13)



Az új bejárat. Mélyen a  
barlangba besütő napfény  
látható. (9-14)



Itt a bejárat. (9-17)