

*A József Attila Tudományegyetem  
Barlangkutató Csoport*

**JELENTÉSE**

*a Szuadó-barlang és a  
Szuadó-völgyi 2. sz. víznyelő  
1997. évi kutatásáról*

A jelentést a József Attila Tudományegyetem Barlangkutató Csoport nevében összeállította:  
**Barta Károly és Tarnai Tamás** kutatásvezetők

1997. december 19.

## Bevezetés

Az 1997-es év tervei között az általunk kutatott két objektum végpontján való továbbjutást tartottuk legfontosabb célunknak (1. sz. melléklet). Bár a feltárt újabb szakaszok méterben kifejezett hossza nem sok, a Szuadó-barlangban elért eredményünk mégis óriási jelentőségű.

Az 1996-os tapasztalatok alapján felállított koncepciónk szerint újabb ácsolattal biztosított aknát mélyítettünk a Szuadó-barlang végpontján található akna alján, mellyel újból elértük a szálkő-feneket, rályukadva egy mésztufával összecementált illetve agyagos omladékban kialakult járatra. E járatban jelenik meg az a vízmennyiség, amely az aknába zuhogva eltűnik az omladék között. 4 m hosszan tudtuk követni a járatot, de a víz akadálytalan elfolyása és a légrés mutatja, hogy egy olyan határozott irányú vízvezető járatba jutottunk ismét, amely minden bizonnyal bevezet a barlang folytatásába.

A 2. sz. nyelőnél nem ilyen biztató a helyzet. Egy szűkület átbontásával itt is kb. 4 m-t sikerült haladnunk, azonban a szálkőben kialakult járat olyan szűk, hogy csakis légkalapács segítségével tudnánk továbbjutni.

A nyári tábor alatt elkészült a barlang végleges bejárata (*1. kép*), mely 120 cm-es kiállása miatt minimálisra csökkenti a vízbetörés veszélyét. Az Erdőfelügyelőség jóvoltából a táborhelyünkön megépült egy esőbeálló, mely sokkal kényelmesebbé és szárazabbá teszi táborainkat.

Felszíni kutatásaink közül a szeptemberben bezárt uránbánya IV. sz. légaknájának környékén végzett sugázméréseink a legfontosabbak. A légakna 2 km-es körzetéből 200X200-as hálóban gyűjtött levél- és talajminták vizsgálata még folyik, de az első mérések eredményei igen magas uránkoncentrációt mutatnak.

1998-ban szinte minden erőnkkel a Szuadó-barlangra koncentrálnak. Az eddig felfedezett patakos járatok keresztmetszete, az akna és a jelenlegi végpont morfológiája, valamint a barlangi patak elfolyása mind egyértelműen azt mutatja, hogy az aknához tartozó omladékon átjutva ismét ember számára járható méretű folyosóra számíthatunk. Az áttörés nem lesz könnyű, hiszen vízszintesen haladva az ácsolás, a nagyobb tömbök, a szűk járatban csobogó patak számos akadályt gördít elénk, de ha több éves küzdelem is vár ránk, akkor sem szabad feladni a Vízfő-rendszer egyik legreményteljesebb kutatási pontját.

Ha a továbbjutás útjába mégis valami elháríthatatlan akadály gördülne, a Szuadó-völgyi 3. sz. nyelő még mindig alkalmas lehet a Vízfő-rendszerbe való bejutásra. Októberben eltávolítottuk a nyelőtorokból a hordalékot és a nagyobb kötömböket, és a kezdeti szakasz méretei újabb reményekre jogosítanak. A nyelő bontásához egyelőre csak néhány ember szükséges, ezért szeretnénk a Szuadó-barlanggal párhuzamosan a 3. sz. nyelőt is bontani.

## 1997. évi munkálataink

### 1. 1997. február 27 - március 3. hétfői bontás

Résztvevők: 16 fő (Árgyelán Tibor, Bardócz Attila, Bodor Ádám, Cifra Dóra, Folberth Péter, Gila Csaba, Hernádi Krisztina, Kálmán Éva, Körösparti János, Nemes Dóra, Orosz Annamária, Tarnai Tamás, Tegzes Gábor, Tegzes Zoltán, Varga István, Zachar Judit)

Végzett munka: Célunk a 2. sz. nyelő végponti szűkületének az átbontása volt. A szűkület mögött egy olyan 4 m-es szakasz tárult fel, amely ember számára éppen csak járható, viszont a folytatás még ennél is szűkebb. A további bontás csakis légkalapács segítségével lenne hatékony, de ha a keresztmetszet huzamosabb ideig ilyen marad, fel kell adnunk a munkahelyet.

### 2. 1997. március 28 - április 6. tavaszi kutatótábor

Résztvevők: 22 fő (Árgyelán Tibor, Barta Károly, Bizvurm Edit, Bodor Ádám, Bózsó Zoltán, Egerszegi Miklós, Gila Csaba, Grama László, Hernádi Krisztina, Kálmán Éva, Körösparti János, Lakatos Tamás, Medvetzky Árpád, Nemes Dóra, Nédli Attila, Nédli Zsuzsanna, Orosz Annamária, Péti Márton, Szabó Ágnes, Szőke Csilla, Tegzes Zoltán, Török Levente)

Végzett munka: Egyrészt megerősítettük a Szuadó-barlang aknájában tavaly elhelyezett létra kikötését, másrészt a tavaly novemberben elkezdett akna mélyítését folytattuk a Szuadó-barlang végpontján. Mintegy 4 m-es mélységig jutottunk az agyagos omladékban.

### 3. 1997. május 1-4. hétfői bontás

Résztvevők: 17 fő (Bardócz Attila, Barta Károly, Bózsó Sándorné, Bózsó Zoltán, Dobó Barna, Egerszegi Miklós, Gila Csaba, Kerti Renáta, Medvetzky Árpád, Nemes Dóra, Nédli Attila, Nédli Imre, Nédli Imréné, Nédli Zsuzsanna, Seres Anikó, Szabó Ágnes, Szőke Csilla)

Végzett munka: Kb. 1.5 m-t haladtunk lefelé, követve a szálkővet, és egyre több olyan törmelékben kialakult lyukra akadunk, amelyek a beleöntött vizet akadálytalanul elvezették.

### 4. 1997. augusztus 16-31. nyári kutatótábor

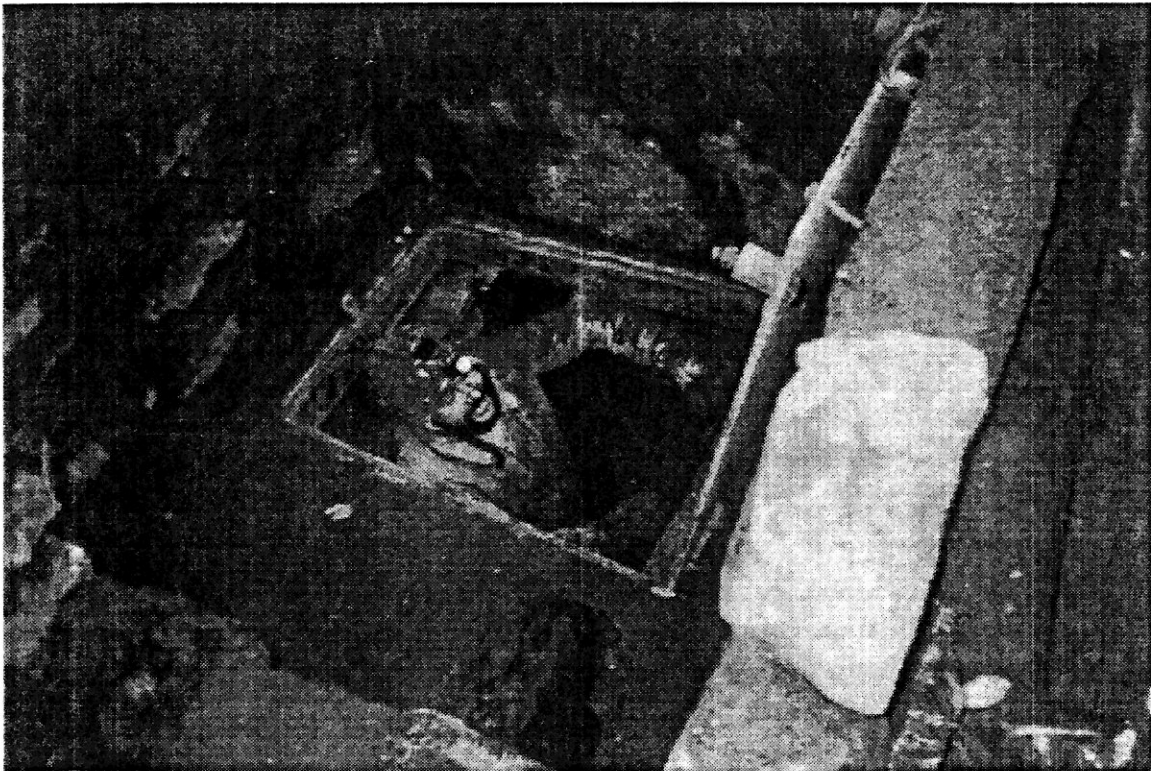
Résztvevők: 38 fő (Balogh Beáta, Barta Károly, Benárd Orsolya, Bózsó Zoltán, Csató Szilvia, Dobó Barna, Egerszegi Miklós, Farkas Hajnalka, Gila Csaba, Giricz Zoltán, Halász András, Hernádi Krisztina, István Tímea, Juhász Alíz, Kálmán Éva, Kis Kornélia, Kis Viktória, Koncz Zsuzsanna, Kopasz Imre, Lózsa Anita, Medvetzky Árpád, Nédli Attila, Nédli Zsuzsanna, Orosz Annamária, Osváth Szabolcs, Schubert Félix, Seregély Róbert, Seres Anikó, Szabó Ágnes, Szabó Károly, Szabó Károlyné, Szalai Erika, Szalai Szabolcs, Szőke Csilla, Tarnai Tamás, Tegzes Zoltán, Varga Andrea, Varga Eszter)

Végzett munka: A Szuadó-végponton a májusban félbehagyott 5.5 m-es aknát mélyítettük tovább, mellyel kb. 7 m mélységben rályukadtunk egy járatra. A járat az omlás alá („fölfelé”) 2 m hosszan követhető, a folyásirányban pedig kb. 2 m-t tudunk kúszni előre. Ez a 2 m-es szakasz azért maradhatott meg az omlás alatt, mert mésztufával összecementált tömbök védik, tisztántartásáról pedig az omladékon keresztüljutó vízfolyás gondoskodik. Végpontját törmelék alkotta, melyet folyamatos ácsolással biztosítva bontottunk tovább.

A nyári tábor ideje alatt épült fel a Mecseki Állami Erdőgazdaság és a pécsi Erdőfelügyelőség jóvoltából a Bagoly-forrás melletti táborhelyünkön az az esőbeálló, mely sokkal komfortosabbá, s ezzel együtt hatékonyabbá teszi a munkánkat. Szintén a nyári tábor ideje alatt készült el a barlang végleges bejárata (1. kép).

A nyári tábor egyben a JATE másodéves földrajz és geográfus szakos hallgatóinak az egyik kötelezően választható terepgyakorlata volt, mely keretében összegyűjtöttük az uránbánya légaknájának környékéről a radiológiai mérésekhez szükséges levél- és talajminták

egy részét, és terepbejárások során bemutattuk az érdeklődőknek a Nyugat-mecseki-karszt morfológiáját és hidrológiáját.



*1. kép*

*A Szuadó-barlang 1997. nyarán elkészített bejárata*

#### **5. 1997. október 18-26. őszi kutatótábor**

Résztvevők: 28 fő (Bardócz Attila, Barta Károly, Benárd Orsolya, Bodor Ádám, Bózsó Zoltán, Dobó Barna, Fejes Csaba, Folbert Péter, Gila Csaba, Hernádi Krisztina, Kálmán Éva, Kiss Hermina, Kopasz Imre, Nédli Zsuzsanna, Ország János, Péti Márton, Purnhauser Pál, Ráth György, Szabó Ágnes, Szarka Melinda, Szeredi Anna, Szőke Csilla, Tarnai Tamás, Tegzes Zoltán, Tichy-Rács Gergely, Tóth Mariann, Varga Eszter, Zalai Márta)

Végzett munka: Szögvasból készült trapézácsolattal biztosítottuk a nyáron feltárult patakos járatot, és megpróbáltunk továbbhaladni. Az egy hét végére kb. 2 m-rel jutottunk előbbre. A munka lassan halad, mert egy kuszodában hasalva kell bontani és 40-50 cm-enként ácsolni, azonban amíg lehetséges, érdemes haladnunk, mert meggyőződésünk az omladék utáni tágas folytatás.

## Köszönetnyilvánítás

Szeretnénk megragadni az alkalmat e jelentésben is, hogy köszönetet mondjunk azoknak a magánszemélyeknek és szervezeteknek, akik akár pénzzel, munkaerővel, eszközökkel, tapasztalatukkal vagy erkölcsileg támogatták a kutatásainkat, lehetővé téve ezzel az eddigi eredmények elérését.

Mindenek előtt szeretnénk kifejezni hálánkat *Vass Bélának*, aki lehetővé tette és a kezdetektől fogva támogatja munkánkat, *Kis Péternek* és *Kutas Gyulának*, akiknek a pénz- és eszközbeli támogatásuknak köszönhetjük táboraink eredményes lebonyolítását.

Külön szeretnénk köszönetet mondani *Hardi László* igazgató úrnak (Erdőfelügyelőség), és *Papp Kálmán* igazgató úrnak (Mecseki Állami Erdőgazdaság Árpádtetői Igazgatósága) a közreműködésükért az esőbeálló felépítésében és *Szabó Károlynak* a végleges barlangbejárat elkészítéséért.

Köszönettel tartozunk mindazoknak, akik hároméves kutatásunkban tevékenyen résztvettek, vállalták a barlangi munka fáradalmait, vagy a sokszor mostoha időjárási viszonyok között a felszíni gátépítést, eszközszállítást, anyagbeszerzést.

Végül szeretnénk köszönetet mondani szponzorainknak, akik támogatásukkal utazási költségeinket csökkentették, és segítségükkel több létfontosságú eszköz beszerzése vált lehetségessé (vaslétra, ácskapcsok, elemek, stb.): *JATE HÖK, JATE Kulturális Titkárság, JATE SC, JATE Testnevelési Tanszék, Környezetvédelmi és Területfejlesztési Minisztérium, Léderer Kesztyűgyár, Művelődési és Közoktatási Minisztérium, Parola Kesztyűs Szövetkezet, Perion Akkumulátorgyár Rt., Prudentia Alapítvány és Szeged város Önkormányzata.*

