

A RÓZSADOMBI KINIZSI SPORTEGYESÜLET  
ACHERON BARLANGKUTATÓ SZAKOSZTÁLY  
2000. ÉVI KUTATÁSI JELENTÉSE



Budapest 2001. január

A RÓZSADOMBI KINIZSI SPORTEGYESÜLET  
ACHERON BARLANGKUTATÓ SZAKOSZTÁLY  
2000. ÉVI KUTATÁSI JELENTÉSE

Készítették:

Bátri László, Benkovits Barnabás, Kárpát József, Molnár Györgyi, Szin András,  
Zsanda Géza

A jelentés 6 példányban készült, az alábbiak részére:

Bükk Nemzeti Park  
Balaton-felvidéki Nemzeti Park  
Duna - Ipoly Nemzeti Park  
Magyar Karszt és Barlangkutató Társulat ( 2 pld.)  
Saját (egyesületi) példány

Budapest 2001. január

## TARTALOM

<b>Az Acheron Barlangkutató Szakosztály</b>	4.
<b>A Bükk-hegységben végzett kutatások</b>	6.
Szamentu-barlang	7.
Ördögkút-zsomboly	8.
Gyurkó-lápai (Lengyel) - barlang	8.
Egyéb megfigyelések, próbabontások	9.
A Lengyel-barlang térképei	11.
A Szamentu-barlang térképe	13.
Az Ördögkút-zsomboly hossz-szelvénye	14.
A Barátság-kerti 3.sz. berogyás szelvénye	15.
A Sólyom-kúti 2.sz. víznyelő szelvénye	16.
Csókás térségének topográfiai térképe	17.
A Szamentu-bg. térségének topográfiai térképe	18.
<b>A Bakonyban végzett munkák</b>	19.
Pál-oldali víznyelő	20.
Borzavár, futballpályai víznyelő	20.
A Márvány-árki fennsík helyzete	21.
Szoba-kő-völgyi víznyelő és Borz-lyuk	21.
A Pál-oldali víznyelő környékének topográfiai térképe	22.
<b>Budapesten és környékén végzett munkáink</b>	23.
Mátyás-hegyi-barlang	24.
A Mátyás-h.-bg. Mikulás-ágának térképe	25.
Pilis-oldali Szedres-barlang	26.
A Szedres-barlang vázlatos térképe	27.
Pilis-oldali Szelelő-barlang	28.
Csévi-szírti-barlang	29.

## AZ ACHERON BARLANGKUTATÓ SZAKOSZTÁLY

Barlangkutató csoportunk 1982 óta működik a Magyar Karszt és Barlangkutató Társulat szervezeteként, a Rózsadombi Kinizsi Sportegyesületen belül, 15 - 20 fős létszámmal. Elsősorban barlangok feltáró kutatásával foglalkozunk, hiszen - mint munkánk eredményei igazolják - hazánkban még számos, eddig ismeretlen barlang, barlangszakasz felfedezésére van lehetőség. Kutatómunkáinkat a barlangok térképezése, ill. dokumentációk, publikációk készítése egészíti ki.

A barlangkutató népszerűsítése, valamint csoporttársaink ismereteinek bővítése érdekében túrákat is szervezünk hazai és külföldi barlangokba, hegységekbe.

Tevékenységünket szabadidőnkben végezzük, alapvető költségeinket (felszerelés, utazás) részben fedezik esetleges pályázatok, vagy támogatások összegei.

Megbeszéléseinket csütörtökönként, 18.00 órától a II. kerület, Keleti K. u. 15.sz. alatti irodahelyiségben tartjuk, ahol a programok, tervek megbeszélése, tagtársainkkal való egyeztetése történik, amelyeket követően időnként diavetítéseket is tartunk. Tagtársaink közül öten rendelkeznek több mint tíz éves barlangkutató gyakorlattal, ill. a tevékenységünkhöz illeszkedő felsőfokú iskolai végzettséggel. Új csoporttagjaink számára biztosítjuk a különböző barlangkutató tanfolyamokra való beiskolázást is.

Tevékenységünk jelentősebb eredményeit - a teljesség igénye nélkül - az alábbiakban foglalhatjuk össze:

### Új barlangok, barlangszakaszok felfedezése:

A **balatonedericsi Csodabogyós-barlang** felfedezése szakosztályunk legnagyobb eredményének tekinthető. Az 1990. évi felfedezése óta **3700 méter** hosszban és 120 méter mélységig feltárt járatrendszer a Dunántúl legnagyobb és cseppkőképződményekben leggazdagabb barlangjává lépett elő. Szakosztályunk dolgozta ki idegenforgalmi hasznosításának terveit, amelynek megvalósítása a helyi önkormányzat égisze alatt folyik.

Budapesten a **Mátyás-hegyi-barlangban** sokéves munka árán 700 méternyi új járatot fedeztünk fel, amely kulcsa lehet a szomszédos Pál-völgyi-barlanggal való összeköttetés felfedezésének is.

**Ürömön** egy felhagyott mészkőbánya hasadékán át fedeztük fel a 76 méter mély, 300 méter hosszúságú **Amfiteátrum-barlangot**, ahol páratlan szépségű kristályképződmények között, egy karsztvizszinten levő tóig jutottunk.

A Keszthely közelében levő **Cserszegtomaj** községben, a már régóta ismert **kútbarlangban** 1500 méternyi új járatot tártunk fel, amely kialakulását és ásványi képződményeit tekintve geológiai kuriózumnak számít. Szintén itt, egy magánház kútjából jutottunk be az **Acheron-kútbarlang** 200 m-es járatába, amelynek igazi érdekességét az üregeket díszítő, vasércből képződött cseppkövek jelentik.

Egyik legjelentősebb kúvási területünk a Bükkben található **Szamentu-barlang**, amely hazánk egyik legnagyobb és cseppkövekben igen gazdag barlangcsarnokát rejtí. Ebben a barlangban és a környékén levő víznyelőkben is ígéretes kutatási lehetőségek kínálkoznak.

Legújabb kutatási területeink között szerepel a **Pilisben**, Klastrompuszta közelében feltárt 500 m hosszú és 70 m mély barlang, de több helyen végeztünk kutatómunkákat az **Északi-Bakonyban** és az Aggteleki karsztvidéken is.

### **Barlangtérlepezési és dokumentációs munkáink**

Mind az általunk felfedezett, mind pedig ezidáig feldolgozatlan **barlangok térképezésére** nagy energiát fordítunk. A barlangok térképezése terén hazánkban szakosztályunk kimagasló munkát végzett, amit sok száz általunk készített térképdokumentáció tartalmaz, beleértve az ország legnagyobb barlangrendszerét is. E topográfiai feldolgozás eredményeként számos önálló kiadvány is született (pl. a Magyarország barlangtérképei sorozat).

Szintén különleges feladatot képez a **barlangok fotózása**, amelynek terén igen tartalmas dokumentációval rendelkezünk. Dokumentációs munkáink kapcsán filmeket is készítettünk a Mátyás-hegyi és Csodasabogyós-barlangról.

**Tudományos vizsgálatokkal** elsősorban **barlangklimatológiai és geológiai** témakörben foglalkoztunk. Sokéves adatsorral rendelkezünk a budai barlangok klimavizsgálata terén, ami a Szemlő-hegyi-barlang légúti betegek számára kialakított terápiás hasznosításához is alapanyagot szolgáltatott. A közelmúltban készítettünk tanulmányt Üröm község térségében a **karsztvizek minőségvédelme** érdekében, feltárva a vízbázist érintő szennyezőforrásokat.

Munkánkról és kutatási eredményeinkről minden évben részletes jelentést készítünk, amit egyrészt a szakmai felügyeleti szervek felé küldünk el, másrészt pedig a tevékenységünkkel megismerkedni szándékozók részére is rendelkezésre állnak.

Kárpát József  
szakosztályvezető

## A BÜKK - HEGYSÉGBEN VÉGZETT KUTATÁSOK

## SZAMENTÜ - BARLANG

A Bükk Kis-fennsíkjának jelenleg leghosszabb és cseppkőképződményekben leggazdagabb, kb. 650 m hosszát elérő barlangja, amelynek kutatását 1998 óta végezzük, a Salgótarjáni Hegymászóklub tagjainak bevonásával.

Ez évben két, egyenként egyhetes tábort szerveztünk a barlangnál, áprilisban, ill. augusztusban. A táborok helyszíne a Barátság-kerti rét volt. létszámunk 12-18 fő körül alakult. E tábor alkalmával folytattuk természetesen a környéken levő további kutatási pontjainkon is munkákat.

**A területen folyó munkákban az idén az alábbiak vettek részt:** Bátri László, Benkovits Barna, Bokányi Eszter, Buda László, Dimény Tibor, Gyulafi László, Jankuly Imre, Kárpát József, Laczó Roxána, Lantos Péter, Lovász Andrea, Lukács Attila, Makács Gábor, Melicher Zoltán, Molnár Györgyi, Panker Ádám, Petrik Mónika, Sárosi Roland, Sály Zoltán, Somogyi Bála, Szabó Károly, Szili Orsolya, Szin András, Szlovensák Tibor és Zsanda Géza.

**A tavaszi kutatótábor ideje alatt,** a barlangba beömlő patak az esőzések miatt olyan mértékben megduzzadt, hogy a bejáratit kuszodát teljesen kitöltötte., így csak a bejáratától 30 m-re levő Száraz-ág nevű oldaljáratig lehetett bejutni.

A beömlő patakot végül sikerült egy eddig eltömődött, rejtett nyílásba terelni, amely közvetlenül a barlangajtó után balra található. Ennek eredményeképpen az ominózus kuszoda helyett egy új járaton fut le a víz, és a kuszodába nem csatlakozik vissza. A Vizes-kuszoda nem száradt ki teljesen, de a bejutás most már nem függ a befolyó patak aktivitásától. A vasajtó után balra induló csatornát megpróbáltuk kitágítani (hátha járható méretű járat is rejtőzik mögötte) de az szálkőben található igen szűk csatorna csupán.

A tábor során, az árvizek miatt csak az előbb említett **Száraz-ág** végpontját sikerült átvizsgálni, ahol úgy tűnik érdemes lehet egy próbabontást beütemezni, az oldalág további szakaszainak feltárása reményében.

Érdemi munkák a Szamentu-barlangban csak a **nyári táborban**, augusztusban történtek, az időjárási feltételek javulásával.

Az egyik legjelentősebb eredmény, hogy némi bontás árán **sikerült feltárni az összeköttetést a Vizes kuszoda és a Széndioxidos szifon között**, a Teenager-terem alatti szakasz átjárhatóvá tételével. Ily módon a terem alatt elhaladva a kuszoda folytatásán át, a terem érintése nélkül érhető el a végponti zóna. E kúszójárat természetesen nem tartozik a kényelmes részek közé, azonban a belső szakaszok így módon a képződmények taposása nélkül is megközelíthetők.

Folytattuk az ún. **Mozgóköves kürtő** további feltárását is, sajnos számottevő eredmény nélkül. E meredeken felfelé induló, oldott csőszerű járaton át tágas folytatásba látni, azonban egy mozgó, de kivehetetlenül beékelődött kő az utat elzárja, így csak annak szívós munkával való kivésése után remélhetjük a továbbjutást. E járat esetleg a Széndioxidos szifon megkerülésére is lehetőséget nyújthat, ami a feltárásokban nagy előrelépést jelentene.

A **Csont-ág** végpontján 1999-ben feltárt **Ötéves-terem** végpontján is folytattuk a bontást, az inaktív felső szakasz további feltárása érdekében, de eredményt csak az újabb bontások hozhatnak. A továbbkutatási lehetőségek között szerepel az **Ajándék-ág** végpontközeli kürtője is, amely esetleg szintén a végponti zóna feletti átjutásra nyújthat lehetőséget.

## ÖRDÖGKÚT - ZSOMBOLY

A barlang, amelynek kutatását 1999. őszén kezdtük meg - Csókástól ÉK-re, 1 km-re található, 450 m tszf. magasságban. Az impozáns zombolynyílás egy nagyméretű dolina K-i peremén található, sűrű, fiatal fenyvesben. A tágas, csak kötéltechnikai eszközökkel járható 18 m mély bejárati akna, mintegy 60 m hosszú kivevő, tágas, képződményekkel díszített járatba torkollik.

A középső nagy teremből kiinduló szűk nyíláson át - mint azt már korábban is megfigyeltük - a bedobott kövek jó pár métert továbbgurulnak. Itt folytattuk megkezdett bontásunkat, ami a keskeny szalkóhasadék talpszintsüllyesztésére terjedt ki, az összecementált üledék vésésével. Sajnos a munka elérehaladtával bebizonyosodott, hogy a továbbjutást a szalkóhasadék több méter hosszan történő tágitásával lehetne remélni. A továbbiakban a barlang egyéb pontjain kínálkozó lehetőségeket fogjuk vizsgálni.

## GYURKÓ - LÁPAI (LENGYEL) - BARLANG

A barlang a Barátság-kerti háztól 350 fokra (É-ra), 500 m-re, 605 m tszf. magasságban nyílik, egy 15 - 20 méteres sziklafal tövében. A barlangban 70-es évekbeli felfedezése óta keveset kutatták, ezért tartottuk célszerűnek átvizsgálni a továbbkutatási lehetőségek szempontjából.

A csőszerű, oldott bejáraton át kb. 3 m után érjük el a Bükk Nemzeti Park által beépített vasajtót, amely közvetlenül a barlang fő részét képező nagyméretű terembe vezet. A lejtős, 3-5 m magasságú csarnok 25 m hosszú és 10-15 m széles. Benne igen szép és gazdag cseppkőképződmények találhatók, amelyek



több helyen a járattalpat is beborítják. A terem bejáratától balra egy omladékhegy magasodik, viszonylag friss törmelékűjával a terem domborzatát meghatározva. Beljebb haladva nagy sziklatömbök és állócseppkövel között jutunk a csarnok a mélypontjára, amely a bajárat szintje alatt 10 m-rel fekszik. A terem bal hátsó végén, egy hasadék mentén kioldódott 7-8 m magas vakkürtő harapózik a magasba.

A barlang átvizsgálását az omladékhegy bal szélénél kezdtük, ahol a sziklatömbök közül egyértelmű huzat áramlik, az üregrendszer folytatását selytetve. Néhány omladéktömb kimozdítása után világossá vált, hogy az omlásveszély miatt itt a továbbkutatás komolynehezégekbe ütközne.

**A terem mélypontján** (amelyet a mellékelt térképen "Kutatási pont" néven tüntettünk fel) a szalkőfal tövében lefelé látszottak üregek, ezért itt kisebb próbabontást kezdtünk. Viszonylag hamar megnyílt egy lefelé vezető hasadék, ahol a szalkőfal és a hatalmas beékelődött tömbök között **sikerült 6-7 méternyi lejutnunk**. A jelenlegi végpontot képező nyílásba sajnos egy kb. 150 kilós kő úgy szorult be, hogy eltávolítása csak szétvésésével lehetséges. Tavasszal e ponton a munkát feltétlenül folytatni kívánjuk, mivel **a nyíláson lepotyogó kövek hangja mélyre nyúló folytatásra utal**. A kutatások csak májusban folytathatók, ugyanis **az itt telelő denevérek védelme miatt a barlang októbertől ápriliséig nem látogatható**.

A kutatások mellett - a Nemzeti Park felkérésére - szintén tavasszal tervezzük a járattalpon levő képződmények megóvása érdekében az omladékhegy stabilizálását is.

## EGYÉB MEGFIGYELÉSEK, PRÓBABONTÁSOK

**Barátságkerti 3. sz. berogyás:** A 3 méter mély, meredekfalú, időszakos nyelőtölcsér az üdülőháztól DK-re, 80 méterre található, 660 m tszf. magasságban. (E helyen egy vonalban több berogyás is sorakozik, ez Ny-ról számítva a harmadik).

A berogyás mélypontján nagy sziklatömbök között, már az elmúlt évben mélyítettünk egy kb. 1,5 m-es próbagödröt, amelyben minimális üregesedés látszott.

Ez évben a bontást 4 méter mélységig folytattuk. Az akna Ny-i falát itt már egy É-D-i irányú szalkőfal képezi, amely előtt az omladékban továbbra is mutatkozik üregesedés és élénk huzat. A munkát csak megfelelő ácsolás után lehet folytatni.

E berogyássor 2. tagjában tavalyelőtt végeztünk próbabontást, de azt az igen kemény kitöltés, és csőszerű oldott szalkőszükület miatt abba kellett hagynunk. Mivel szokásos táborhelyünkhöz ezek az objektumok közel találhatóak kutatásukat a jövőben is szeretnénk folytatni.

**A Súlyom-kúti 2. sz. (SK/2-es) víznyelő** a forrástól 45 fokra (ÉK-re) 380 méterre található 525 m tszf. magasságban, az általunk tavaly feltárt SK/17-es víznyelőbarlang közelében. A 9 méter mély, rendkívül meredekfalú, nonumentális berogyás ÉK-i fala szálkő. Mélypontján hajdan a miskolci kutatók kb. 3 m-es kutatóaknát mélyítették, amely azonban már összedőlőfélben van. A berogyás ÉK-i oldalában, mélypontja felett 4 m-rel, szálkőhasadék mentén meredek mellékfelszakadás található. (Ld. a mellékelt szelvényt). Ebben kezdtünk próbabontást, annak reményében, hogy a nyelő mélypontján levő eldugult zónát esetleg egy mellékkürtön át így kikerülhetjük. Mivel az akna itt is szálkőhasadékra illeszkedik, ácsolásra nincs szükség, az egyelőre könnyen folytatható.

**A Magos-kő (636 m) kilátósziklája** alatt 20 - 30 méterrel mélyebb szinten, tőle K-re kb. 60 - 100 m távolságban több új barlangüreget, ill. barlangindikációt derítettünk fel. Információink szerint ezek még dokumentálatlanok, - némelyikük eléri a 4 - 6 m hosszúságot is. Dokumentációjukat és kutatási lehetőségeik felmérését a jövő tavaszra tervezzük.

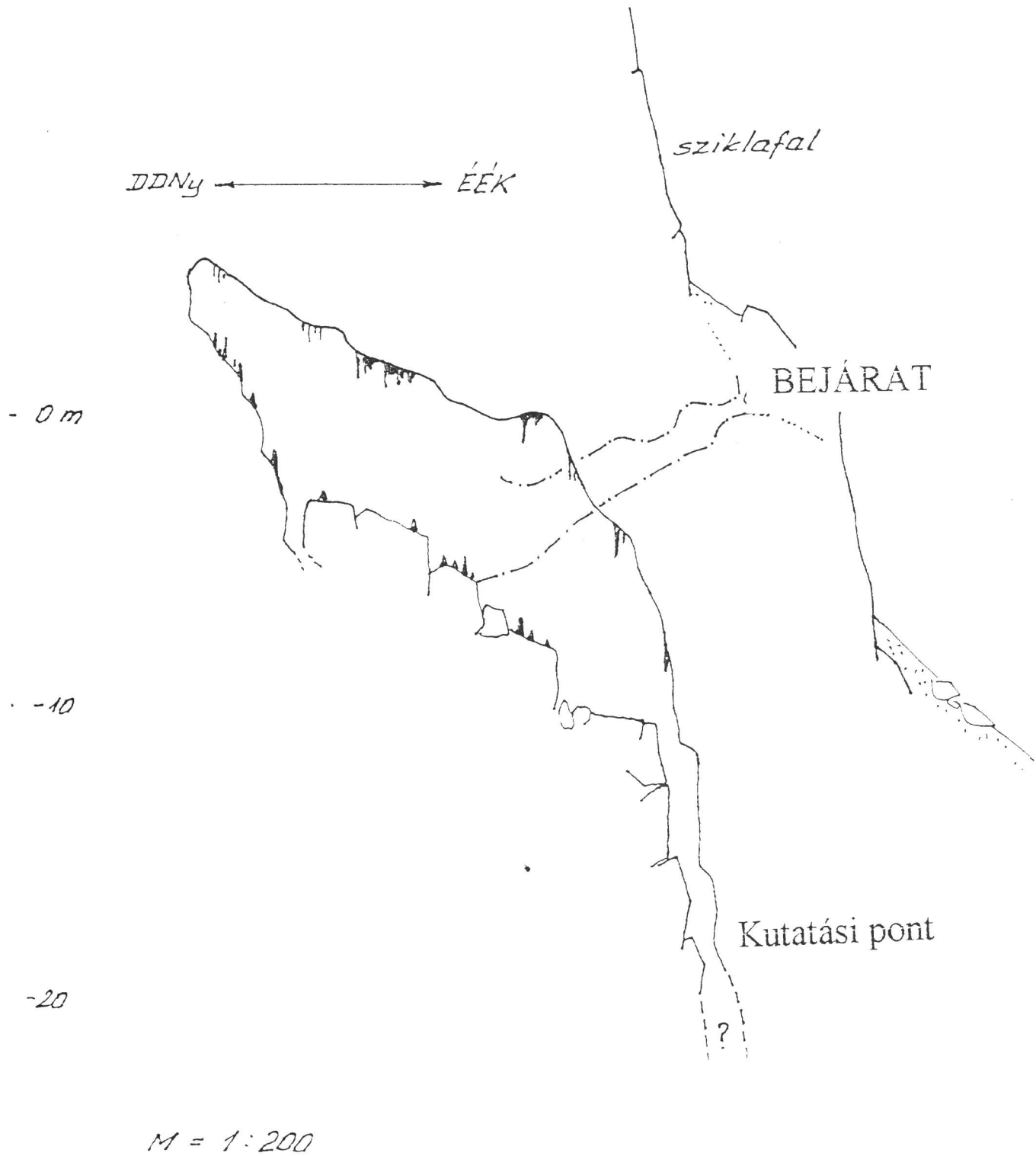
Kisebb próbabontást végeztünk az **Örvény-kői beszakadásban** is, amely a csúcstól KÉK-re 200 m-re található, 745 m tszf. magasságban. Ez az objektum mélyegében egy barlangtorzó, amelynek felszakadt főtéjű, oldott járata a hegy felé beszűkül, esetelegesen lefelé lehet érdemes benne bontást végezni. Az üreg eléri a barlangméretet, mivel teljes hossza kb 5-6 méterre tehető.

Beereszkedtünk a csókási diáktábortól ÉÉNy-ra, 400 m-re levő **Sajt-barlangba** is, ahol sajnálattal tapasztaltuk, hogy kb. 15 m mélyen, a lejárati akna aljáról induló vízszintes folytatást a felszínről bepergett kitöltés eltömte. Megítélésünk szerint a 70-es években, a miskolci kutatók által feltárt továbbvezető járat néhány órás munkával szabaddá tehető lenne.

(Fejezetünkhöz a leírt karsztobjektumokról szóló térképeket a következő oldalakon mellékeljük).

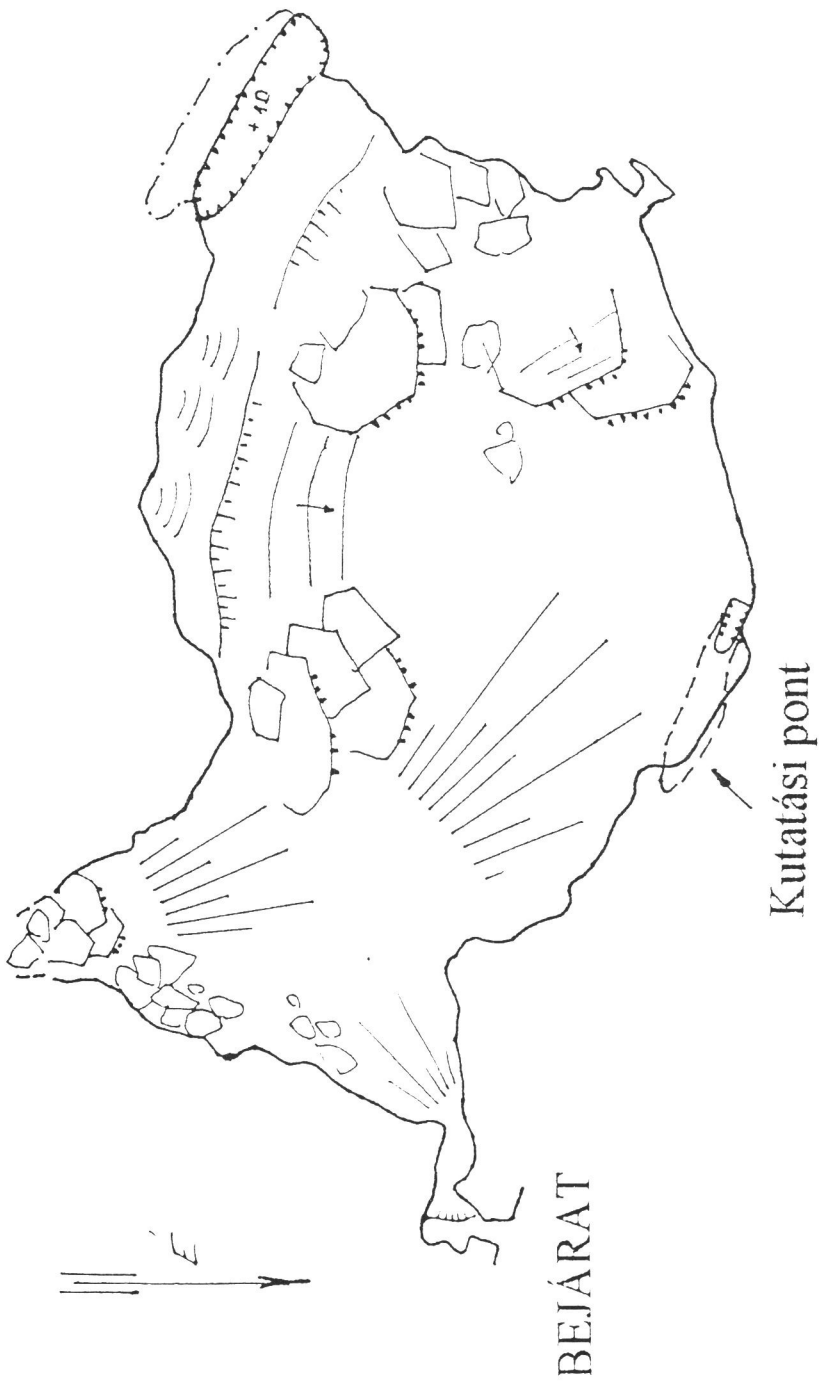
# GYURKÓ - LÁPAI - (LENGYEL) - BARLANG

## Keresztszelvény



Felmérte: Acheron Bg.kut. Szakosztály  
2000. augusztus

GYURKÓ - LÁPAI - (LENGYEL) - BARLANG

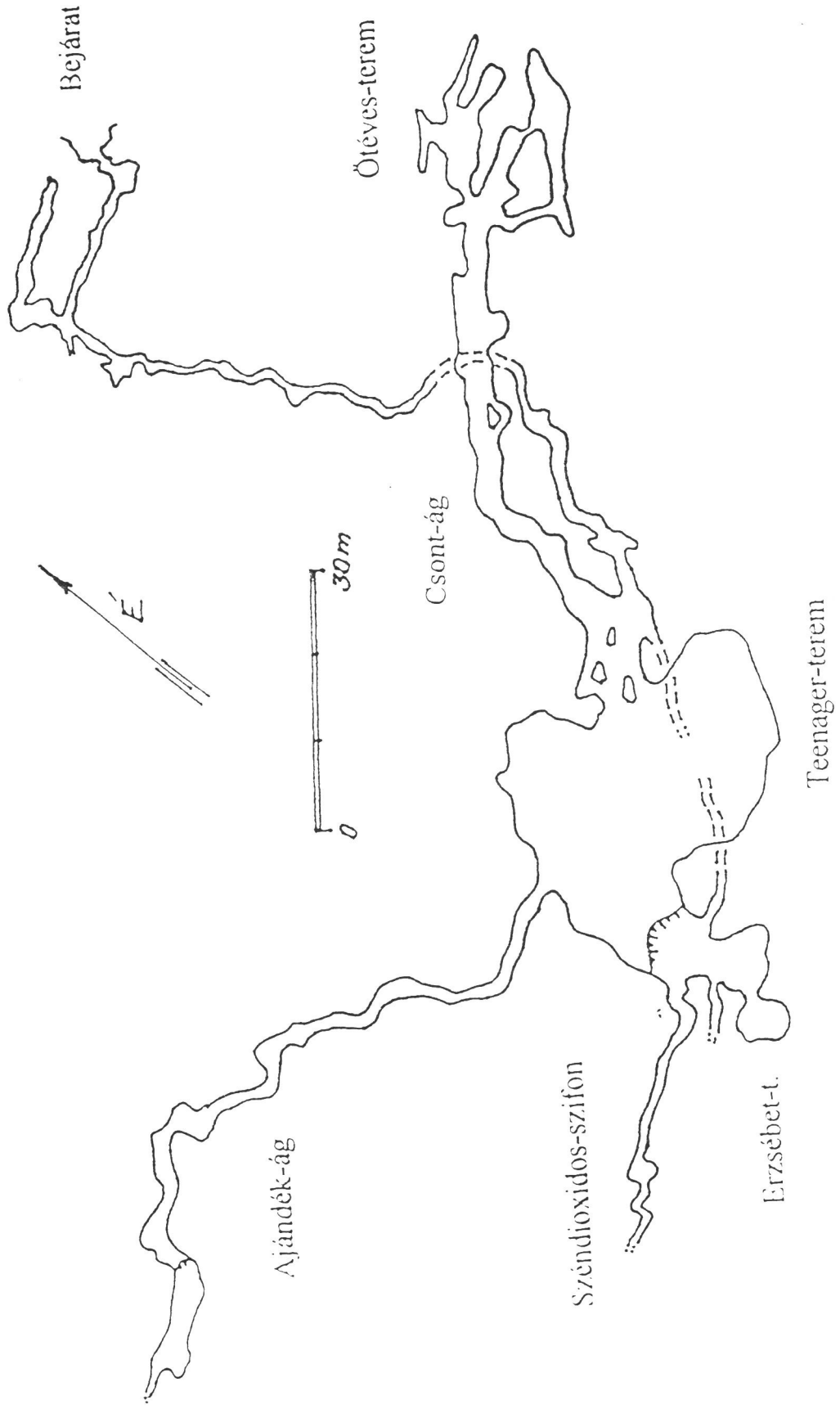


M = 1:200



Felmérte: Acheron Bg.kut. Szakosztály  
 2000. augusztus

A TERKÉP AZ EFE, NME ÉS BME KUTATÓINKAK 1967-75-ÖS  
FELMÉRÉSEI ALAPJÁN KÉSZÜLT 1977-BEN. (Kiegészítette az Acheron,  
1999-ben)

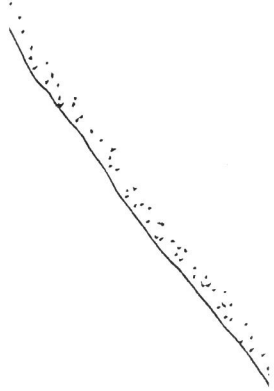


# ÖRDÖGKÚT - ZSOMBOLY

(VÁZLATOS HOSSZ-SZELVÉNY)

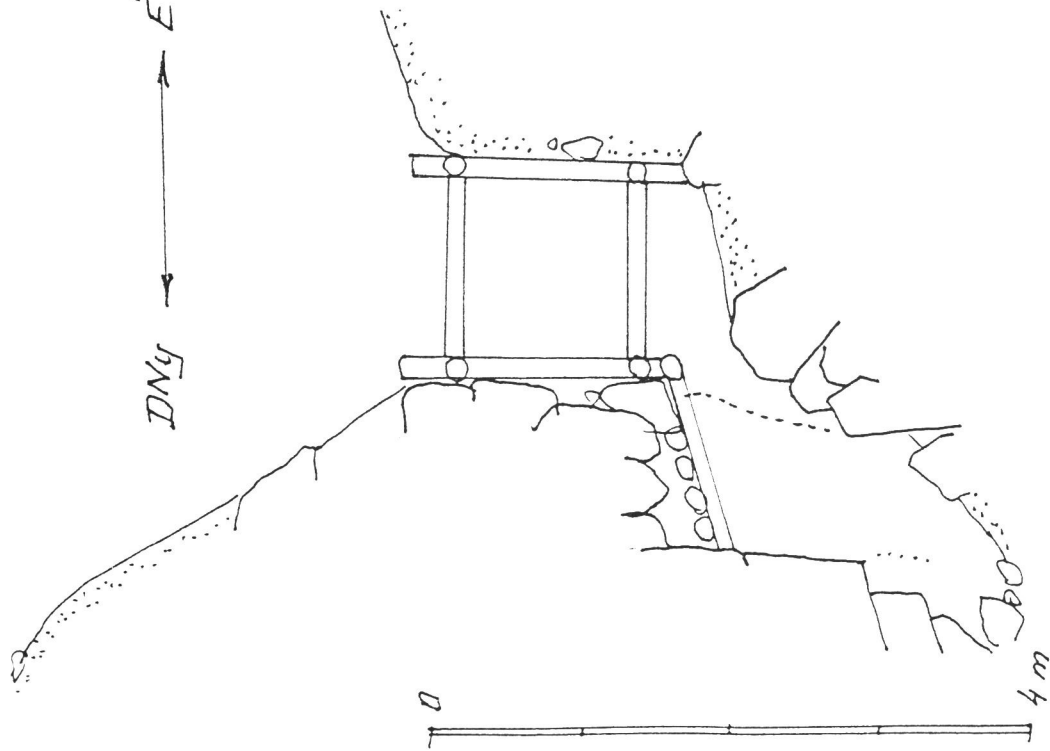


Acheron Barlangkutató Szakosztály,  
(Kárpát J., Szin A., Zsanda G.)  
1999. augusztus



DMy → ÉK

BARÁTSÁGKERTI 3. SZ. BEROGYÁS KUTATÓAKNÁJA  
(Vázlatos hossz-szelvény)



Acheron Barlangkutató Szakosztály, 2000)

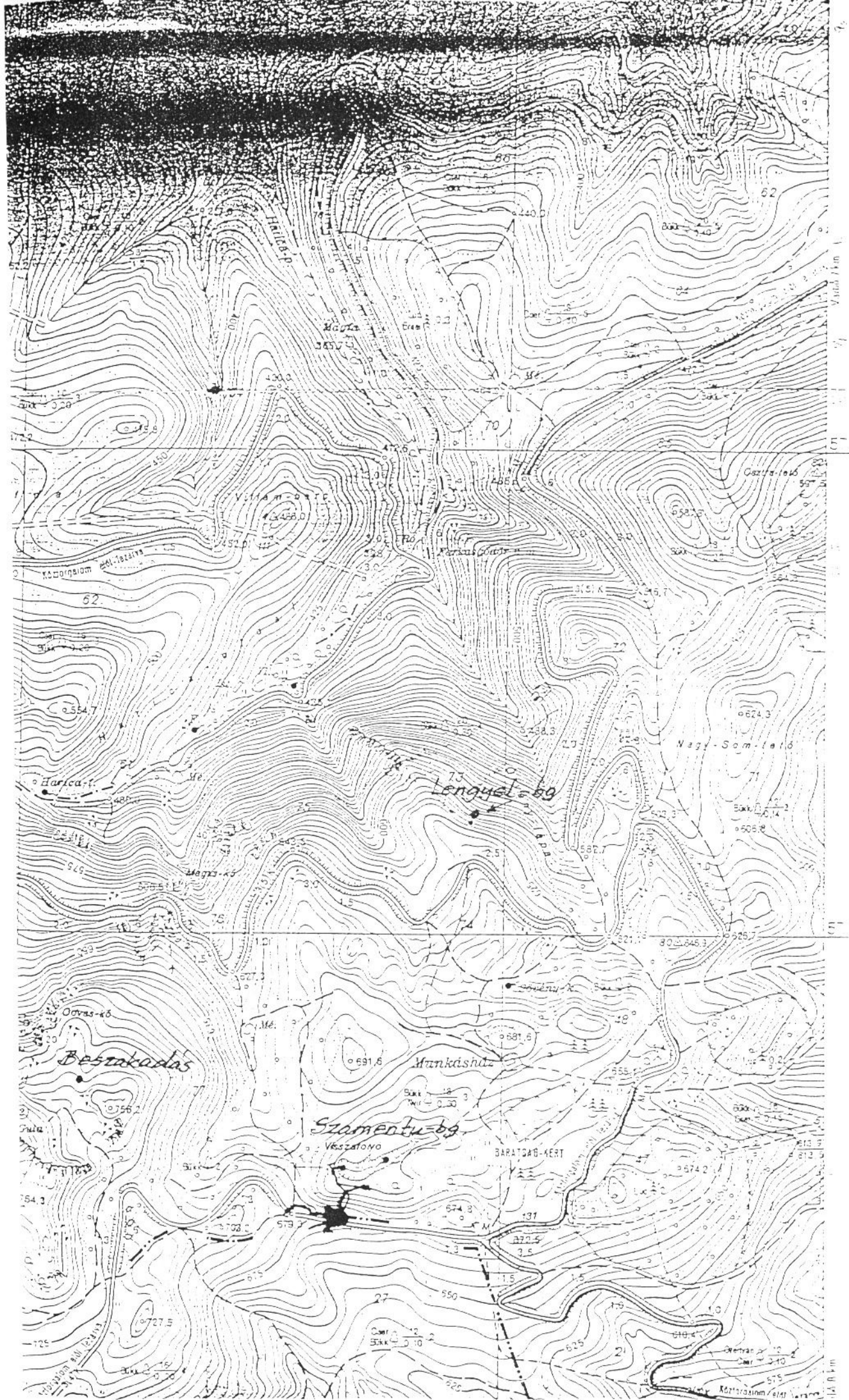
A SÓLYOMKÚTI 2. SZ. VÍZNYELŐ BEREGYÁSA



(Acheron 2000)







## A BAKONYBAN VÉGZETT MUNKÁK

szakosztályunk a Bakony kutatásában igen nagy múlttal rendelkezik, mind az É-i Bakony, mind pedig a Keszthelyi-hegység tekintetében. Sajnálatos azonban, hogy különösen nagyjelentőségű kutatási eredményünket képező közel 4 kilométeres **Balatonedericsi Csodabogyós barlang** kutatását a Balaton-felvidéki Nemzeti Park döntése alapján még mindig nem folytathatjuk. A Nemzeti Park figyelmen kívül hagyva ott végzett tíz éves eredményes munkánkat, - szakmailag és technikailag is kifogásolható döntés után - a kutatási jogot a helyben alakult csoportnak adta át. Mivel ilyenre hazánkban még nem volt példa, a probléma megoldására mind társadalmi szervezetek bevonásával, mind jogi úton lépéseket tettünk és teszünk, remélve, hogy a Nemzeti Parkkal való régi jó együttműködésünk ismét megvalósul és ottani munkáinkat is folytathatjuk.

### **Északoldali víznyelő**

Az időszakos víznyelő a Borzavártól K-re emelkedő Molnár-hegy (423 m) csúcsától 265 fokra (Ny-ra), 750 méterre található, 448 m tszf. magasságban. Elhelyezkedését a mellékelt 1 : 10000-es méretarányú topográfiai térképen jelöltük.

A víznyelőtölcsérbe DK-ről 150 méteres, 2-3 m mély völgy vezet. A nyelő alján 2 m mély igen meredek falú utánrogyás található, ahol a nagy sziklatömbök között nyelési nyomok láthatók.

A kutatóaknáinkat a kőzetfalak mentén eddig csak kb. 2 méterig mélyítettük, ezért a földemi észrevételekről e helyen még nem tudunk beszámolni. A munkát átértékelte, hogy novemberi kiszállásunk alkalmával a nagy esőzés miatt dolgozni nem tudtunk. A munkálatokat jövő év tavaszán kívánjuk folytatni.

### **Borzavár, Futballpályai víznyelő**

A karsztobjektum a borzavári templomtól 30 fokra (ÉK-re), 1200 m-re található, 30 m tszf. magasságban, a Borzavárról Porva-Csesznek vasútállomásra vezető földút mentén egy réten. Nevét onnan kapta, hogy közvetlenül a volt futballpálya szélén helyezkedik el.

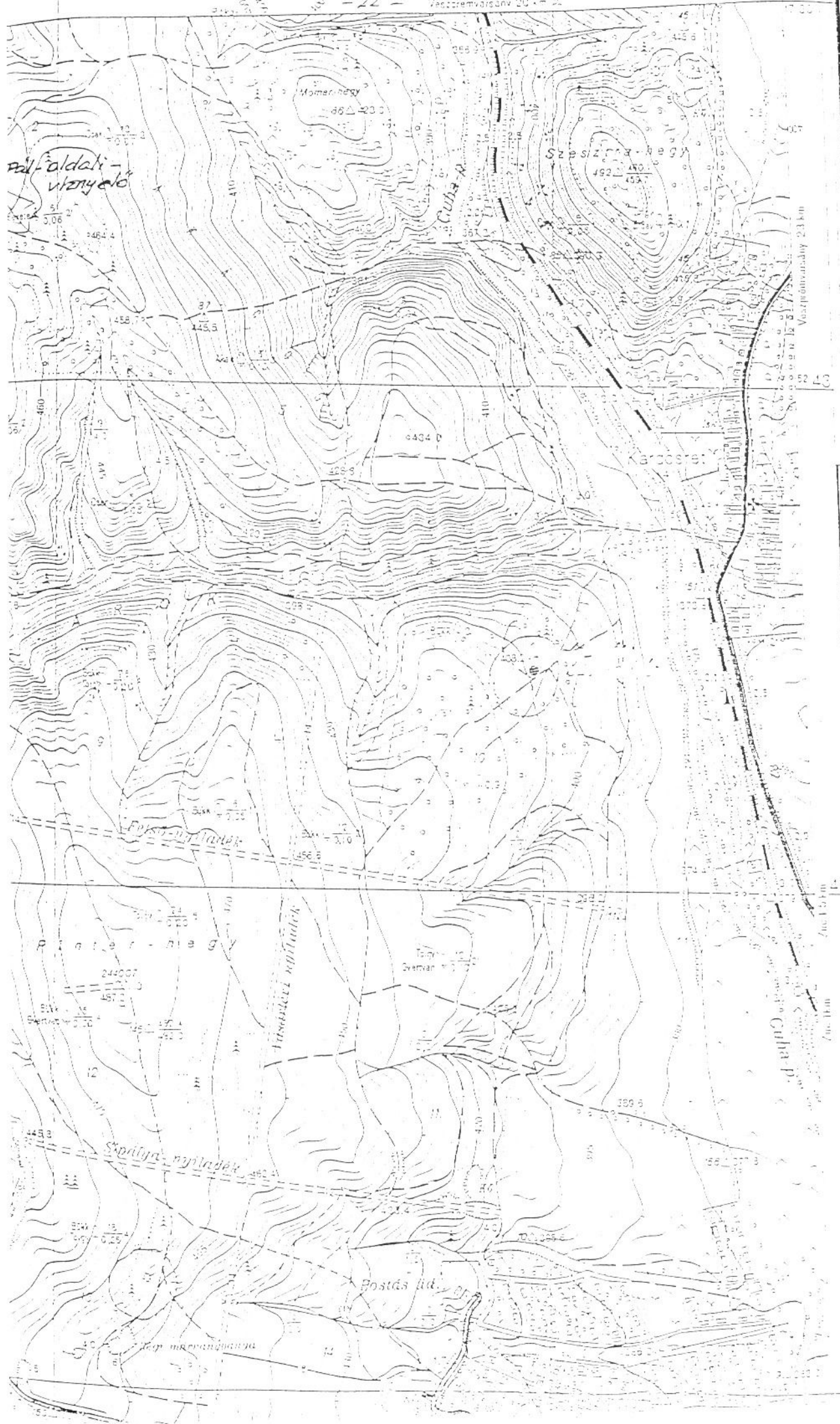
A 10 méter átmérőjű, de mindössze 1 méter mély, időszakosan vizet nyelő utánrogyást már hosszú évek óta ismerjük, de mivel ez évben a nyelési nyomok mellett, kőzettömbök között erős üregesedés is megnyílt megkezdtük bontását. Szépen oldott kötőrmelék, nagy nagyobb tömbök kiemelése után már 1.5 m mélyen kibontakozott egy ÉNy-DK-i irányú elliptikus szelvényű szálkőakna, amit később egy keresztvasadék is harántolt. Időnként 1 m-es szabad üregeket

harántolva a bontás igen gyorsan haladt, így jelenleg a kutatóakna 10 méter mélységben tart. Végpontján kissé beszűkült a szalkőhasadék, így csak vékony alkatúak tudnak benne tevékenykedni. Az akna végig szépen oldott vékonypados dachstein-típusú júra mészkőben képződött, bontására még jövő évben visszatérünk.

### A Márvány-árki fennsík helyzete

A terület a Kőrös-hegy csúcsától Ény-ra 3 km-re helyezkedik el, ahol a 90-es évek elején számos - bakonyi viszonylatban igen fejlett - víznyelőt derítettünk fel és feltárásokat is végeztünk. Ez évben szeretnénk volna a legígéretesebb Márvány-árki 1. sz nyelő bontását folytatni, és erre kutatási engedélyt is kértünk. A tábor előkészítése érdekében még májusban felkerestük a területet de sajnos megállapítottuk, hogy az oda felvezető földutak olyan mértékben elromlottak (régén sem voltak jók!), hogy a tervezett tábor autóval megközelíthetlenné vált. Mivel az élelem, víz stb. felszállítása a 4-5 km-re levő falvából így reménytelen, a kutatásuktól egyelőre kénytelenek voltunk eltekinteni. Tapasztalatunkról, még akkor, a Nemzeti Parkot is értesítettük.

Kutatási engedéllyel rendelkezünk még a balatonedericsi fennsíkon található **Szoba-kő-völgyi víznyelőre és Borz-lyukra is**, azonban ott ez évben munkákat nem végeztünk, mivel a szintén a területen levő Csodabogyós-barlang kutatási engedélyének megújítása ezidáig nem realizálódott, de jövő évben ide is szeretnénk visszatérni.



10 11 12 13 14 15 16 17 18 19 20 21 22 23 24 25 26 27 28 29 30 31 32 33 34 35 36 37 38 39 40 41 42 43 44 45 46 47 48 49 50 51 52 53 54 55 56 57 58 59 60 61 62 63 64 65 66 67 68 69 70 71 72 73 74 75 76 77 78 79 80 81 82 83 84 85 86 87 88 89 90 91 92 93 94 95 96 97 98 99 100

## BUDAPESTEN ÉS KÖRNYÉKÉN VÉGZETT MUNKÁINK

## MÁTYÁS - HEGYI - BARLANG

Mátyás-hegyi-barlang kutatásával csoportunk 1982 óta foglalkozik, amelynek során a barlang hosszát 700 m-rel növeltük, és elkészítettük részletes képanyagát is. Ez évben is elsősorban a barlang K-i és D-i zónáinak továbbkutatásával foglalkoztunk, amelyek egy része a szomszédos Pál-völgyi-barlanggal való összeköttetés feltárása szempontjából is szerepet játszhat.

Mikulás-terem D-i folyosójának DK-i oldalán, a végpont előtt kb. 30 méterrel, egy keresztbasadék mentén oldott, csőszerű járat indul felfelé. Ebben a kitöltés I bontható és mivel teljesen ismeretlen részek felé vezet, bontását megkezdjük. Légrés még nem mutatkozott, azonban mivel ebben a zónában ez az ismeretlen keresztbasadék, a munka folytatása eredményt hozhat. E ponttal szemben, a folyosó másik oldalán, lapos, agyaggal feltöltött üreg látható, ahonnan rövid próbabontást végeztünk, a Dny-i irányt követve. Egyelőre számottevő eredmény nélkül.

Mikulás-ágban 1998-ban feltárt új szakasz ún. Acheron-termének É-i végén (a térképen 182,0 tszf. mag.-al jelölt helyen) lejtős irányban kb. 1 méterrel illyesztettük a törmelékkitöltést. E ponttól D-re 10 m-re, az alsó (szaggatottal jelölt) szinten egy lefelé vezető hasadék bontását kívánjuk megkezdni, ahol a törmelék alatti valami szelvénytagulás tapasztalható. E zónában kezdtük meg a Mikulás-teremtől É-ra, ÉK-re húzódó, még felméréstlen járatok térképezését is.

Természetbarát-szakasz, általunk már két éve bontott végpontja sajnos a kőbe beszűkül, azonban e járat végpontja előtt 4 m-rel lefelé érdemes a bontást folytatni, itt ugyanis a szelvény kellően tág, és e zónában keresendő a Pál-völgyi-barlanggal való összeköttetés is.

Természetbarát-szakasz központi, omladékos terme alatti hasadéknál rövid bontással 4-5 métert sikerült Dny felé előrejutni, de az omlásveszély miatt a munkát egyelőre nem folytatjuk.

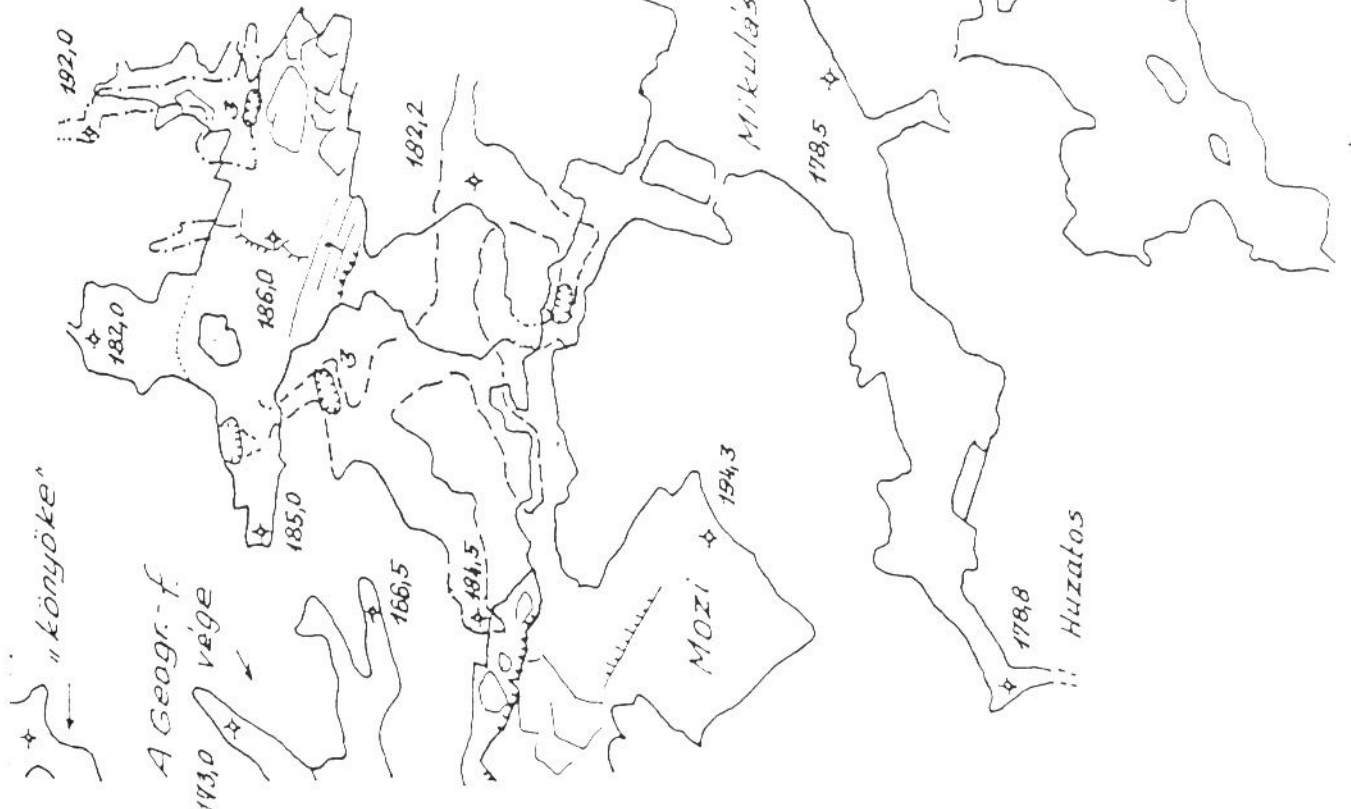
További bontásokat végeztünk még a Kagylós-ág felső szintjének K-i végén és a Szentgyörgyi alatti, törmelékkel kitöltött hasadékban is.

Ez évben a barlangba összesen 40 leszállást tettünk, 3 - 6 fő részvételével. Ezek egy része rendszeresen szervezett edzőtúra, amely segíti új tagtársaink alapvető gyakorlatának megszerzését, és a barlang minden kutatótársunk számára valóban hasznos megismerését is.



A Mikulás-ág központi zónája  
(munkatérkép)

M = 1 : 200



A Mikulás-ág K-i folytatása felé

Rózsadombi Kínizsi Sportegyesület  
Acheron Barlangkutató Szakosztály  
1024 Budapest, Keleti K. utca 15/A.

1998 - 2000

## PILIS - HEGYSÉG

### Pilis-oldali Szedres-barlang

E korábban csupán kutatási lehetőséget képező üreget 1998-as megtalálásakor 2.sz. barlangindikáció néven dokumentáltuk.

A barlang vizsgálata márciusban indult az egyik terepbejárás alkalmával, miután a területre a kutatási engedélyt a Duna - Ipoly Nemzeti Parktól megkaptuk. Már a bontások kezdetén kiderült, hogy a két egymás közelében levő bejárati nyílás egy helyre vezet. Egy hirtelen áttöréssel, pár nagyobb kődarab kiemelése után a jobboldali járat elérte a 4 méteres hosszt, ezért a további bontásokat már itt folytattuk. Csak egyszer tértünk vissza a másik járatához, egy esetleges összekötés reményében. Itt a bejárattól 5 m-re egy nagy tömb akadályozza a továbbjutást és nem láttuk értelmét, hogy a két járat összekötésébe ekkora energiát fektessünk.

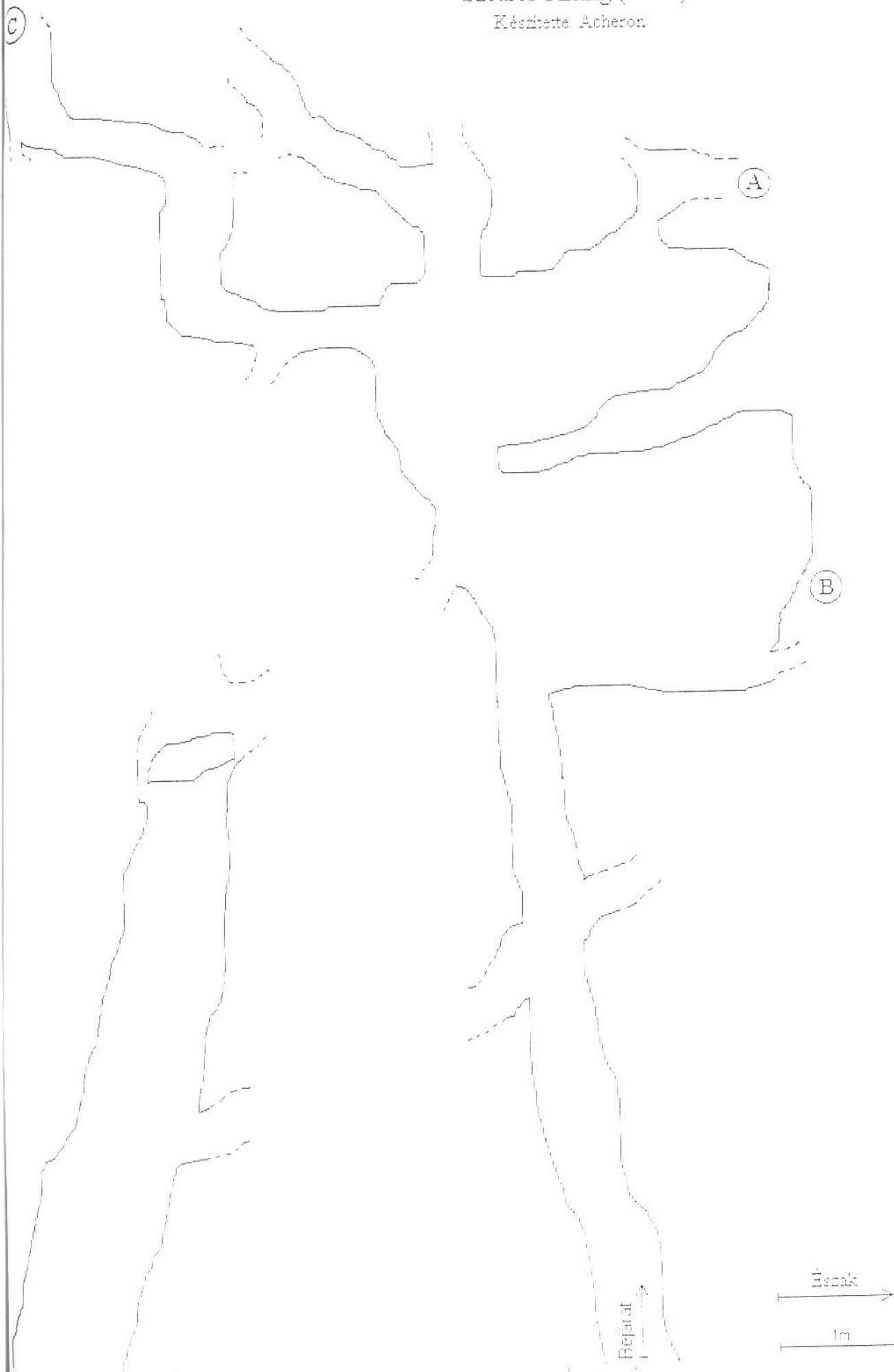
A járatokat bontás előtt mindig megvizsgáljuk, hogy nem történt-e esetleges beomlás, vagy elzáródás. Ilyen szempontból a barlang teljesen biztonságosnak tekinthető, mert nem túl magas járatok vannak, így az oldott szálkő mennyezet jól alátaámasztott. Beomlás, elzáródás, v. egyéb természetes állapotváltozás nem történt.

Bontásokra csak időszakosan került sor, főleg hétvégeken. A bontások időtartama általában 8 - 10 óra, de volt már félórás állagellenőrző bejárás is, pár alkalommal pedig többnapos bontásra is sor került. Az általános barlangjárás szabályaihoz igazodva, itt is minimum 4 fővel dolgozunk, ezáltal lehetőség van váltott műszakos bontásra. Egy ilyen műszak kb. egy órás, a járatok mérete miatt 3 főnél több nem tud egyszerre dolgozni. A bontáshoz vésőt, kalapácsot, gyalogsági ásót, kőműves kalapácsot és feszítővasat használunk. A keletkezett törmelékot vonszolóval juttatjuk a földgáthoz. Világításra a járatok elején még nincs szükség, beljebb karbid és elektromos fejlámpákkal világítunk. Szűkebb járatok esetén bontáskor a kézilámpa praktikusabb.

A barlang kőzete megegyezik a Pilis-tetőt felépítő dachsteini mészkővel. Keletkezése feltehetően a Pilis-barlanghoz hasonlóan oldással jött létre. A járatokat eltömő anyag zöme föld, aljnövényzet, falevelek és biológiai hulladék, amelyeket a csapadék mosított be, vagy kisebb állatok hordhatták oda. A járatok legalján barna és vörös agyag is található. Ez utóbbi beljebb a főtén is előfordul. Az eddig feltárt részeken nem találtunk cseppkőképződményeket, vagy ehhez hasonló eszmei értékű képződményeket, ezért a bontás során ezek megvédésével kapcsolatos teendők sem merültek fel.

# Szedres barlang (vázlat)

Készítette: Acheron



Bontásokat a végpontokon a továbbjutás reményében, a közbenső szakaszokon pedig a szélesítés miatt végzünk. A járatok csekély szélessége (60-70 cm) nehezíti a bontást és a törmelék elszállítását.

A végpontok közül jelenleg három helyen történik intenzívebb bontás, amelyek helyét a térképvázlaton betűkkel jelöltük.

A legígéretesebbnek mutatózó végpont az "A"-val jelölt pontnál, egy vörösagyagos főténél indul, a hegy belseje felé. Azért valószínűsíthető a továbbjutás ezen a helyen, mert a bedobott kövek hosszan pattognak, mielőtt megállnak. Egy szalkó szűkület van előtte, amely igen nehezíti a bontást, ill. a bejutást. Ezért elsődleges cél ezen a helyen a szűkület kellő méretűre tágítása. A szűkület után közvetlenül egy oldott fülke található, ahonnan a további bontás már egyszerűbb.

További ígéretes hely a térkép "B" pontjától induló keskeny kuszoda, ahonnan erős huzat áramlik kifelé. Alakja és keresztmetszete egy két oldalról összenyomott futball-labdára hasonlít, a bejutás így ebben az állapotban lehetetlen. Hossza 2,5 méter, szalkójellege miatt a bontása nehéz, de a bal oldala alá beásva, lehetőség nyílhat a bejutásra. Bevilágítva látható, hogy a vége erősen jobbra tart, lejtése nincs, ezért nem lehet megállapítani, hogy miben folytatódhat.

Könnyen bontható hely a térkép "C" pontja körüli rész. Ez szintén egy keskeny kuszoda, de az ember befér és bontani is tud. A kiásott föld kijuttatása onnan elég nehéz, de a munkát érdemes folytatni.

### **Pilis-oldali Szelelő-barlang**

A jelenleg 6 m hosszú, háromszögszelvényű tágas barlangjáratról már előző évi jelentésünkben is szoltunk. Végpontján egy keskeny hasadékból, hideg időben rendkívül erős, olykor dudáló hangot adó huzat tör elő. A lefelé tartó oldott csőszerű lyukat az Anubis csoport tagjaival együttműködve véstük tovább. A munka rendkívül lassan halad, jelenleg a bejárati terem talpszintje alatt 2 m mélyen tartunk. Hogy a szalkó szűkület meddig tart, azt még nem lehet tudni, azonban a szokatlanul erős légáramlat további jelentős folytatásra utal, így a munkát alkalmanként érdemes folytatni.

### **Csévi-szirtil-barlang**

A barlangot 1998-as feltárása óta az Ariadne csoporttal együttműködve kutatjuk. Ez évben a barlangban bontási munkákat nem végeztünk, benne csupán terepbejárások történtek, illetve valamelyest sikerült stabilizálnunk a bejárattól 20 m-re levő omladékzónát.

A barlang hossza 500, mélysége pedig 50-60 méterre becsülhető. Az alsó szakaszokon helyenként rendkívül szép, érintetlen cseppkőképződmények találhatók. Életvédelmi és természetvédelmi okok miatt lezárásának szükségességét a Duna-Ipoly Nemzeti Park felé 1999-es kutatási jelentésünkben már jeleztük, de erre ezúton ismét szeretnénk javaslatot tenni.