

A RÓZSADOMBI KINIZSI SPORTEGYESÜLET
ACHERON BARLANGKUTATÓ SZAKOSZTÁLY

A RÓZSADOMBI KINIZSI SPORTEGYESÜLET
ACHERON BARLANGKUTATÓ SZAKOSZTÁLY
2001. ÉVI KUTATÁSI JELENTÉSE

Készítették:



A jelentés készítését támogatták:

Bükkösi Állami Park
Balaton-felvidéki Nemzeti Park
Duna-Ipoly Nemzeti Park
Magyar Karszt és Barlangkutató Társulat
Saját (egyesületi) példány

Budapest 2002. január

TARTALOM

20 éves az Acheron Barlangkutató Szakosztály 4
A RÓZSADOMBI KINIZSI SPORTEGYESÜLET
Az Acheron által feltárt barlangok, barlangszakaszok 7
ACHERON BARLANGKUTATÓ SZAKOSZTÁLY

2001. ÉVI KUTATÁSI JELENTÉSE

A Csodabogyós-barlang	10
A Csodabogyós-barlang tektonikai viszonyai	14
A Mátyás-hegyi-Pál-völgyi-bg összekötése	17
A Bükkben végzett kutatásaink	21
Óvarkó-lépai-barlang	21
Sólyomkúti SK-2-es víznyelőbarlang	22
Készítették:	23
A Szamotu-barlang	23
Bátri László, Benkovics Barnabás, Kárpát József, Lantos Péter, Molnár Györgyi, Panker Ádám, Szin András, Zsanda Géza	27
A Sólyomkúti SK-2-es barlang hossz-szelvénye	25
A jelentés 6 példányban készült, kapják:	26
Bükk Nemzeti Park	27
Balaton-felvidéki Nemzeti Park	27
Duna-Ipoly Nemzeti Park	28
Magyar Karszt és Barlangkutató Társulat	28
Saját (egyesületi) példány	29
Állapotfelmérési táblázat	29
Összefoglaló	38

Budapest 2002. január

20 ÉVES AZ ACHERON BARLANGKUTATÓ TARTALOM

20 éves az Acheron Barlangkutató Szakosztály	4
Az Acheron által feltárt barlangok, barlangszakaszok	7
A Csodabogyós-barlang kutatása	8
A Csodabogyós-barlang kutatástörténete	10
A Csodabogyós-barlang tektonikai viszonyai	14
A Mátyás-hegyi- Pál-völgyi-bg összekötése	17
A Bükkben végzett kutatásaink és külföldi barlangokba	21
Gyurkó-lápai-barlang	21
Sólyomkúti SK-2-es víznyelőbarlang	22
A Szamentu-barlang	23
A Le nygel-barlang térképei	24
A Sólyomkúti SK-2-es barlang hossz-szelvénye	25
A Szamentu-barlang munkatérképe	26
A Bakonyban végzett kutatásaink	27
Borzavár térsége (topográfiai térkép)	28
Állapotfelvétel a Csodabogyós-barlangról	29
Csoportélet	38

Budapesten a Mátyás-hegyi-barlangban sokéves munka árán 700 méternyi új járatot fedeztünk fel. 2001. decemberében (a Bekey csoporttal együttműködve) feltártuk a Pál-völgyi- és a Mátyás-hegyi-barlang közötti összeköttetést is, amellyel a barlangrendszer teljes hossza elérte a 19 kilométert!

20 ÉVES AZ ACHERON BARLANGKUTATÓ SZAKOSZTÁLY

Barlangkutató csoportunk immár 20 éve, **1982 óta működik** a Magyar Karszt és Barlangkutató Társulat szervezeteként, korábban a Kelenföldi TE, jelenleg pedig a Rózsadombi Kinizsi Sportegyesületen belül, 15 - 20 fős létszámmal.

Elsősorban barlangok feltáró kutatásával foglalkozunk, kutatómunkáinkat a barlangok térképezése, ill. dokumentációk, publikációk készítése egészíti ki.

Hivatalos nevünk és címünk: Rózsadombi Kinizsi Barlangkutató és Hegymászó Sportegyesület, Acheron Barlangkutató Szakosztály
Budapest 1024 Keleti K. u. 15/a

A barlangkutatás népszerűsítése, valamint csoporttársaink ismereteinek bővítése érdekében túrákat is szervezünk hazai és külföldi barlangokba, hegységekbe. (A Mátyás-hegyi-barlangba szinte minden héten szervezünk ún. "edzőtúrát" ami különösen fiatal csoporttársaink körében népszerű).

Tevékenységünket szabadidőnkben végezzük, alapvető költségeinket (felszerelés, utazás) részben fedezik esetleges pályázatok, vagy támogatások összegei.

Megbeszéléseinket csütörtökönként, 18.00 órától a II. kerület, Keleti K. u.15.sz. alatti irodahelyiségben tartjuk, ahol a programok, tervek megbeszélése, tagtársainkkal való egyeztetése történik.

Tevékenységünk jelentősebb eredményeit - a teljesség igénye nélkül - az alábbiakban foglalhatjuk össze:

Új barlangok, barlangszakaszok felfedezése az elmúlt évek során:

A **balatonedericsi Csodabogyós-barlang** felfedezése szakosztályunk történetének legnagyobb eredményének tekinthető. Az 1990. évi felfedezése óta **3800 méter hosszban és 112 méter mélységig** feltárt járatrendszer a Dunántúl legnagyobb és cseppkőképződményekben leggazdagabb barlangjává lépett elő.

Budapesten a **Mátyás-hegyi-barlangban** sokéves munka árán 700 méternyi új járatot fedeztünk fel. **2001. decemberében** (a Bekey csoporttal együttműködve) **feltártuk a Pál-völgyi- és a Mátyás-hegyi-barlang közötti összeköttetést is, amellyel a barlangrendszer teljes hossza elérte a 19 kilométert!**

Ürömön egy felhagyott mészkőbánya hasadékán át 1991-ben fedeztük fel a 76 méter mély, 330 méter hosszúságú **Amfiteátrum-barlangot**, ahol páratlan szépségű kristályképződmények között, egy karsztvizszinten levő tóig jutottunk.

A Keszthely közelében levő **Cserszegtomaj** községben, a már régóta ismert **kútbarlangban** 1982-től 1991-ig 1500 méternyi új járatot tártunk és térképeztünk fel. 1986-ban szintén itt, egy magánház kútjából jutottunk be az **Acheron-kútbarlang** 200 m-es járatába, amelynek igazi érdekességét az üreget diszitó, vasércből képződött cseppkövek jelentik.

Egyik legjelentősebb kutatási területünk a Bükkben található **Szamentu-barlang**, amely hazánk egyik legnagyobb és cseppkövekben igen gazdag barlangcsarnokát rejt. Ebben a barlangban és a környékén levő viznyelőkben is igéretes kutatási lehetőségek kínálkoznak.

Legújabb kutatási területeink között szerepel a **Pilisben**, Klastrompuszta közelében feltárt 500 m hosszú és 70 m mély barlang, de több helyen végeztünk kutatómunkákat az **Északi-Bakonyban** és az **Aggteleki karsztvidéken** is.

Barlangtérlepezési és dokumentációs munkáink

Mind az általunk felfedezett, mind pedig ezidáig feldolgozatlan **barlangok térképezésére** nagy energiát fordítunk. A barlangok térképezése terén hazánkban szakosztályunk kimagasló munkát végzett, amit sok száz általunk készített térképdokumentáció tartalmaz, beleértve az ország több jelentős barlangrendszerét is, pl. a Ferenc-hegyi-, József-hegyi-, Mátyás-hegyi-, Cserszegtomaji-, Solymári-, Csodabogyós-barlangot. E topográfiai feldolgozás eredményeként számos önálló kiadvány is született (a Magyarország barlangtérképei sorozat).

Szintén különleges feladatot képez a **barlangok fotózása**, amelynek terén igen tartalmas dokumentációval rendelkezünk.

Tudományos vizsgálatokkal elsősorban **barlangklimatológiai és geológiai** témakörben foglalkoztunk. Sokéves adatsorral rendelkezünk a budai barlangok klimavizsgálata terén, ami a Szemlő-hegyi-barlang légúti betegek számára kialakított terápiás hasznosításához is alapanyagot szolgáltatott. A közelmúltban

készítettünk tanulmányt Üröm község térségében a **karsztvizek minőségvédelme** érdekében, feltárva a vízbázist érintő szennyezőforrásokat.

Jelenleg kiemelten kezeljük a Bükkben található **Lengyel-barlang** továbbkutatását és természetvédelmi gondozását. E barlang hatalmas, cseppköves csarnokából kiindulva, további szakaszok felfedezésére számíthatunk. Szintén ígéretes terület a Balatonedericsen általunk már 3800 m hosszan feltárt **Csodabogyós-barlang** is, ahova elsősorban kutatótáborok során szervezünk expedíciókat. Ezek mellett folytatjuk az **É-i Bakonyban** és a **Bükkben** megkezdett víznyelőkutatásainkat is.

A szakosztály tagjai: Bátri László, Benkovics Barnabás, Bokányi Eszter, Dankó János, Dimény Tibor, Gaál Timea, Jankuly Imre, Kárpát József, Kecskés Bogáta, Laczó Roxána, Lantos Péter, Makács Gábor, Melicher Zoltán, Molnár Györgyi, Panker Ádám, Petrik Mónika, Szabó Károly, Szamadó István, Szili Orsolya, Szin András, Szlovencsák Tibor, Zsanda Géza.

Munkánkról és kutatási eredményeinkről minden évben részletes jelentést készítünk, amely az MKBT-ben mindenki számára hozzáférhető.

Budapest 2001. január

Kárpát József
szakosztályvezető

Az ACHERON által feltárt barlangok, barlangszakaszok

A barlang neve	Helye	Hossz	Mélység	Év(ek)
Acheron-kútbg.	Keszthelyi-hgs. Csersz.t.	220		83-84
Alkotmány-zsomboly	Aggteleki karszt	20	14	84.
Amfiteátrum-barlang	Üröm	330	76	91-97
Baradla Alsó-bg (közreműk.)	Aggteleki-karszt	120		85.
Böjt-barlang	Balatonederics	15	12	97.
Cserszegtomaji-kútbg.	Keszthelyi-hgs.	1500		82-91
Csévi szirti barlang	Piliscsév, Klastrom-psz.	500	70	98-99
Csodabogyós-bg.	Balatonederics	3800	112	90-2001
Elevenfőrtési 1.nyelő	Bakonybél, Kőris-hegy	25	15	88.
Eplényi 1.sz.viznyelő	Bakony	35	20	87-89.
Futómacskás-viznyelő	Bakonybél, Kőris-hegy	80	45	90.
Hálóréti zsomboly	Aggteleki karszt	60	46	84.
Kék-hegyi 2. viznyelő	Bakonybél	20	14	96.
Kongó-barlang	Üröm	25	11	94.
Kopolya forrás-barlang	Aggteleki karszt	30		83-84
Lackó-barlang	Aggteleki karszt	40	15	84.
Lengyel-bg. (Gyurkó-lápai)	Bükk, Kis-fennsík	15		2000-2001
Márványárki 5.nyelő	Bakony, Kőris-hegy	25	14	90.
Mátyás-hegyi-bg.	Budapest	700		82-2001
Mátyás-Pál összeköttetés+B9	Budapest	30		2001.
Meander-nyelő	Bakonybél	20	14	89.
Nagy-nyelő bg.-ja	Balatonederics	60	42	92.
Ördögkút-zsomboly	Bükk, Kis-fennsík	80		99-2000
Sátor-barlang	Pilis-tető	10		
Sólyomkúti 1. viznyelő	Bükk, Kis-fennsík	25	15	2001.
Sólyomkúti 2. viznyelő	Bükk, Kis-fennsík	30	15	99.
Szamentu-barlang	Bükk, Kis-fennsík	110		98-2001
Szedres-barlang	Pilis-tető	15		2000
Szobakői Borz-lyuk	Balatonedericsi-fennsík	20		99.

Összhosszúság: 7960 méter

Összeállította: Kárpát József

A CSODABOGYÓS - BARLANG KUTATÁSA

A Balatonedericsi Csodabogyós-barlang kutatását, - újból megkapott kutatási engedélyünk alapján ez év nyarán folytattuk, ahol az alábbi eredményekről számolhatunk be:

A barlang természeti állapotfelmérésével kezdtük munkánkat, amelynek során fotódokumentációt is készítettünk a kiépítés óta tapasztalt állapotváltozásokról.

Fontos feladatunknak tekintettük, hogy a barlang kutatásában a 3 évi kényszerszünet alatt szakosztályunk munkájába bekapcsolódó új kutatótársainkkal e kiemelt jelentőségű kutatási területünket minél alaposabban megismertessük. Ennek érdekében sok leszállás célja a barlanggal való ismerkedés, a kutatási pontok beazonosítása a térkép alapján, és a sajátos körülmények megismerése volt.

Feltáró kutatásokat az alábbi helyeken végeztünk:

Június:

M7-es szakasz:

Az É-i irányba tartó hatalmas tektonikus hasadékból K-i irányban egy merőleges hasadék indul, ahol a beékelődött omladéktömbök kimozgatásával 3 métert jutottunk előre. A kereszthasadék itt erősen beszűkül, pedig talán ez lehet az egyik kulcspontja a szomszédos Szél-likkel való összeköttetés feltárásának. A két barlang kapcsolatára utal a 90-es évek elején végzett levegőnyomjelzésünk is, amely e szakaszban produkált pozitív eredményt. A légáramlás a feltárt szűk hasadékból most is erős.

A Bezengő járatai :

E szakaszt még 1993-ban tártuk fel, de itt azóta - a távolabbi zónák feltárására koncentrált munkák miatt - érdemi kutatás nem történt.

A Bezengő Ény-i ágában, a hasadék mentén felmászva kb. 15 méternyi új szakaszba jutottunk, amely egy kis cseppköves teremmel végződik. Itt is lenne továbbkutatási lehetőség, de mivel felfelé tart, figyelmünket inkább a lefelé vezető részekre fordítottuk.

Az Ény-i ág közepén az omladékálfeneket megbontva üregesedést észleltünk.

Az omladék kitermelésével 3 m-rel lejjebb jutottunk, de továbbra is omladék akadályozza a lejutást,

A Bezengő É - D-i irányú főhasadékának elején, a járat legmélyebb pontján mintegy 15 méter hosszban, 10 méterrel jutottunk lejjebb (Kb. -65 méteres mélységig). Itt a munkát feltétlenül folytatni kívánjuk, mivel a kőtömbök

között ledobott kövek több másodpercig pattognak lefelé, mélyebb üregek létezésére utalva.

A Cseppkőalagút előtere

Az Óriásterem előtt, a Cseppkőalagút elágazásánál már 1997-ben 3 méter mély kútóaknát mélyítettünk, azzal a céllal, hogy a D-i irányba vezető keresztbasadék mentén feltételezett, cseppkőes cementációval eltömött járat folytatását alacsonyabb szinten követni tudjuk. Az idén 1 méter mélyítés után bebizonyosodott, hogy D-i irányban mélyebben sem tudunk kitörni innen, a másik irányban pedig egy egy olyan hasadékba lyukadtunk, ami rövid bontás után átvezetne a Feneketlen hasadékba, annak tetejétől kb. 4-5 méterrel lejjebb.

Szeptember:

A barlang központi zónájában levő, ún **Labirint-aknából** kiindulva egy nagyméretű, függőleges hasadékba jutottunk le, amelynek végpontja a bejárat alatt mintegy 95 méter mélységben található. A hasadék átmérője 1,2 méter, amely lefelé haladva 0,5 méternyire keskenyedik. A hasadék hossza és magassága 15 méter.

E hasadék tetejénél D-i irányban, egy szűkületen át, egymással párhuzamos, vízszintesen tartó hasadékjárat indul, ahonnan a ledobott kövek hosszan pattognak, ismeretlen mélységet selytetve. A lehulló kövek által kikövetkeztetett aknába a mélypontról tervezett, D-i irányba tartó bontással remélhetőleg sikerül lejutni. A felső ikerhasadék falait cseppkőlefolyások díszítik. Az új szakasz bejárása kötéltechnikát nem igényel, teljes hossza 40 méterre becsülhető. Mivel e zónában a barlang egyik legmélyebb pontját sikerült elérnünk, a kutatásokat folytatni kívánjuk.

Az általunk idén nyáron már megkutatott **Bezengőben**, annak Ény-i ágának végét lezáró omladék megbontásával sikerült további 10 méter hosszú vízszintes szakaszba jutni. A járat eleinte ÉNy-ra tart, majd később ÉÉNy-ra fordul, felvéve a barlang É-i zónájára jellemző tektonikai irányt. A járat átlagos szélessége csupán 0,5, magassága pedig 1,5 méter. Közepén egy kb. fél négyzetméteres fehér cseppkőkéreg található, montmilchkiválásokkal. Egyes részeken lemezes kalcitkitöltés nyomai is felfedezhetők a falakon. A végponti omladékban esély kínálkozik további szakaszok feltárására.

Ez évi munkáink eredményeként a barlang hosszát 100 m-nyi új szakasszal növeltük, így **összhossza elérte a 3800 métert.**

A CSODABOGYÓS-BARLANG KUTATÁSTÖRTÉNETE

A barlangot 1990 őszén történt felfedezése óta **3800 méter hosszan és 112 méter mélységig** tártuk fel. Mind méreteivel, mind pedig képződménygazdagságával a Dunántúl legjelentősebb barlangjává lépett elő, amelyet dokumentációink és feldolgozásunk alapján a Természetvédelmi Hivatal fokozottan védetté nyilvánított.

Feltárásának vázlatos történetét és kutatásának fontosabb mérföldköveit időszerűnek láttuk röviden összefoglalni, amelyet ez úton éves beszámolóinkhoz is csatolunk.

1990.

A korábban 9 m mélységig barlangnál tett terepbejárások tapasztalatai alapján **szeptember 29.-én** kezdtük a végponti huzatoló repedés tágítását, cserszegtomaji kutatótársaink közreműködésével. Ez a munka nehezen haladt, ezért ettől balra egy eltömődött kúszójárat bontását is beindítottuk, amely néhány óra bontás után (15.00-ra) a Satu nevű szűkületen át lehetővé tette a belyukadást. Az első leszálló brigád a Sípálya termét a Csúszdát és a Kis-travit tárta fel, így már aznap 150 méterre és 60 méterre növeltük a barlang hosszát.

Szeptember 30.-án a Sípályából induló Eiffel-torony járatát tártuk fel, illetve a Kis-travin át elértük a Labirint-akna alját.

Október 7.-én az Eiffel-toronynál levő Bársony fülke alatti végpont átbonthatásával kb. 300 méter új járatot sikerült feltárni, a Vetődéses-terem - Ikarusz-terem - Mariana-árok zónájában és már leláttunk a Világító Kérdőjel Mauzóleumába is, ahol 20 m-es szakadék tátongott.

Október 20-23.-i expedíciónk során kötéllel leereszkedve elértük a Világító Kérdőjel Mauzóleumát, a Denevértemetőt és a Bál-termet.

November 17-18.: A Tejbegyűjtő és Piramis-terem feltárása, a Döbbenet szakadékának lejárataig.

November 24-25: A döbbenet szakadékán át a barlang legmélyebb pontját sikerült elérnünk - 112 méter mélységben.

Év végére a barlang hossza elérte az 1100 métert.

1991.

Március 29. - április 6.: A Nyomasztó teremből sikerült egy kötéltechnika nélkül a Mauzóleumba levezető járatot feltárni.

E tavaszi táborban tártuk fel a barlang cseppkődíszes zónáit: A Cseppkőkaszály - Óriás-terem - Meseország - Függőkert - L-akna térségét a Gipszelőig.

Nagy előrelépést jelentett az Éktelen-hasadék - Bujdosó - M7-es szakasz monumentális járatrendszerének feltárása is a barlang É-i zónájában.

Közben átbontottuk a Satu kerülőjáratát, így a lejutás gyötrelmei megszűntek.

Június 1.: A Bujdosóból egy kereszthasadékon át a Tükör-terem, Röhej-ág feltárása.

Június 15-19.: A Vasfüggöny-ág feltárása a Függőkert falán felmászva. A Homok-terem alján végzett bontás során belyukadtunk az 52-es csapdája nevű hatalmas aknarendszerbe

Szeptember 28-29. Bontás a Cseppkőalagútban, oldalágak feltárása az 52-es zónájában.

Október 26-27.: Újabb kisebb termek feltárása a Bujdosó térségében

November 2. Az Emeleten a Níveásból kiinduló kb. 20 méteres járat feltárása.

December 28-30.: A Polip és az Inga-járat szerteágazó hasadékrendszerének felfedezése

Ez év végére a barlang hossza 2400 méterre növekedett.

1992.

Áprilisban a Piramis terméből kiindulva - a salgótarjáni hegymászók közreműködésével - tártuk fel a monumentális Katedrális hasadékszerű csarnokát és oldaljárait, 120 méter hosszban. Ugyanekkor az M7-es szakasz felett másztuk ki a Felüljáró 40 méternyi felső járatát, valamint a Bezengő járatait.

A barlang hossza elérte a 2600 métert.

1993.

A Patakmeder-ág feltárása és kisebb új járatok felderítése az Éktelen-hasadék környékén. (Ez évben tártuk fel a Nagy-nyelő barlangját is, 46 méter mélységig, 70 méter hosszban)

A barlang hossza 2700 méter.

1994.

A Katedrálisból kiindulva a Gyóntató oldalágainak felderítése, valamint a Nyomasztó-termi oldalág és a Magányos-ág feltárása.

A barlang hossza 2900 méter.

1995.

A Lián-teremből kiinduló Kutya-ág kibontása és az Elfelejtett -ág feltárása. Új, - kötél nélkül járható átjárót találtunk a Mariana-árok és a Katedrális között. A Gyóntató alatti Potyogós-akna hasadékának feltárása.

A barlang hossza 3100 méter.

1996.

Az 52-es térségében a BBGy-akna feltárása.

Átjáró feltárása a Katedrális és Gyóntató között, valamint belyukadás a Vértapát-ágba (a Katedrálisból kiindulva).

Az összhossz elérte a 3350 métert

1997.

Az 52-es felső szakaszából kiindulva - a salgótarjáni hegymászók közreműködésével - belyukadtunk a Colosseum járatrendszerébe, amely 350 méter hosszú, és mélypontja szintén 112 méterig nyúlik le a bejárat szintje alá. E monumentális hasadéknak és termek sora számos továbbkutatási lehetőséget kínál.

A barlang hossza ez év végére 3700 m-re növekedett.

1998 - 2000.

A Balatonfelvidéki Nemzeti Park - eredményes és szabályszerűen, dokumentált munkáink ellenére - kutatási engedélyünket nem újíttotta meg, így ezen időszak alatt a barlang kutatásával sajnos nem foglalkozhattunk. Sorozatos fellebbezéseink eredményeként az elsőfokú hatóság e méltánytalan helyzetet végül orvosolta és a kutatásokat 2001 nyaratól ismét folytathattuk.

2001.

Júliusban a Bezengő Ény-i ágában, illetve mélypontján összesen 30 méternyi új járatot tártunk fel, szeptemberben pedig a Labirint akna aljáról kiindulva 40 méteres szakaszba lyukadtunk, amelynek végpontja 95 méteres mélységig nyúlik le. Kiseb bontási eredmények születtek még az M7-es térségében is.

A barlang összhossza napjainkra elérte a 3800 métert.

A barlangrendszer feltárása szakosztályunk történetében a legjelentősebb eredményt jelenti, amelyben aktívan közreműködtek **a cserszegtomaji**

Labirint csoport tagjai és a salgótarjáni hegymászók is.

A Csodabogyós-barlang kutatásában az 1990-e felfedezéstől napjainkig, alábbi kutatótársaink vettek részt:

Balázs Béla, Balogh Csaba, Balogh János, Balogh Erzsébet, Báró Ferenc, Bátri László, Benkovics Barnabás, Bézsényi Zsolt, Bernáth Zsolt, Bodai György, Buda László, Cséplő Bernadett, Dankó János, Dianovszky Tibor, Dimény Tibor, Exner Róbert, Érsok Zoltán, Fehér Katalin, Gaál Timea, Gyurin György, Gyurin Miklós, Herencsényi Péter, Herencsényi Tímea, Húvös András, Jankuly Imre, Jóhn Szilárd, Károlyi Katalin, Kárpát József, Kamarás Norbert, Kecskés Bogáta, Kiss Attila, Kominka Zoltán, Kocsis András, Kovács Ferenc, Kovács Zsuzsa, Köcs Zsuzsa, Kudecz László, Kudecz Péter, Laczó Roxána, Lantos Péter, Lóránt Zsolt, Lovász Andrea, Lukács Attila, Manga Mihály, Márkus Viktória, Melicher Zoltán, Micheller Szilvia, Mucsi Zoltán, Nagy Nóra, Nagy Zoltán, Makács Gábor, Molnár Györgyi, Molnár Péter, Orbán Péter, Panker Ádám, Petrik Mónika, Rénes László, Sági Imre, Sándor Viktória, Sikos Zoltán, Smodics Zsuzsa, Szabó Levente, Szabó Béla, Szabó Károly, Szabó Zoltán, Szilasi Mónika, Szin András, Szlovencsák Tibor, Takács Ferdinánd, Tamás Rita, Tóth Szilvia, Torma Hajnalka, Triff Adorján, Venczel Ágnes, Varga Bea, Vincze Péter, Visnyei Zsolt, Zsanda Géza.



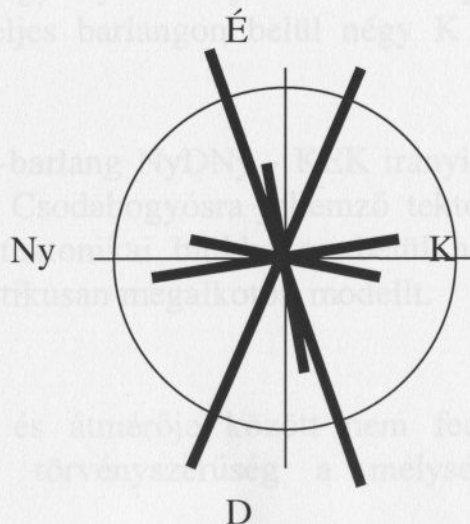
A BALATONEDERICSI CSODABOGYÓS - BARLANG TEKTONIKAI VISZONYAI

Egy barlang kialakulásában, morfológiai arculatának meghatározásában és feltáró kutatásának tervezésében is alapvető jelentőségű tektonikai viszonyainak minél részletesebb ismerete. Ennek feldolgozásához alapvetően a terület geológiai szerkezetének ismeretére, a barlang minél teljesebb térképére és helyismeretünkre kell támaszkodnunk.

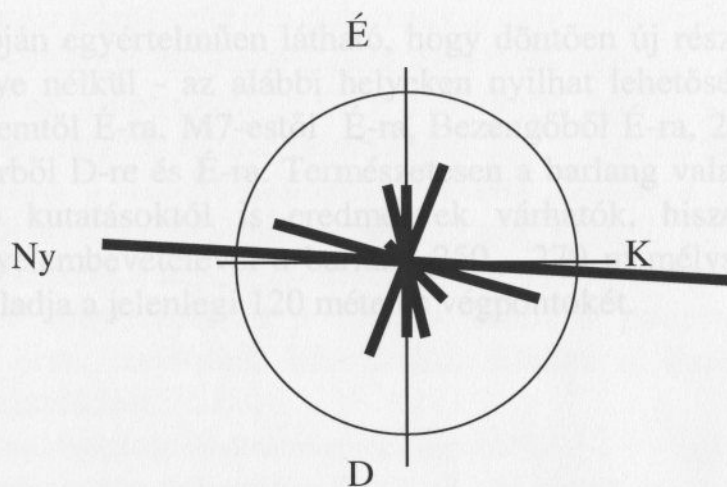
Esetünkben a tektonikai feldolgozás annál is inkább fontos, mivel e barlangrendszer szinte kizárólag hegységszerkezeti mozgások során jött létre, így joggal tekinthetjük hazánk talán legjelentősebb méretű és korú tektonikus barlangjának. Ennek megfelelően várható térbeli kiterjedését is alapvetően a tektonika határozza meg.

A tektonikus irányitottság statisztikus értékelésének legáttekinthetőbb módja a **tektonikai kördiagramm** készítése amely jól reprezentálja a hasadékok irányának és hosszának megoszlását. A kördiagramm elkészítéséhez a barlang alarajzi térképét használtuk. Megjegyzendő, hogy amennyiben egy egyértelmű hasadékra több járatszint is illeszkedik, annak hosszát csupán egyszeresen, (alaprajzi hosszban) vettük figyelembe.

Az É-i zóna tektonikai kördiagrammja:



A D-i zóna tektonikai kördiagrammja:



Szembetűnő a barlang két nagy zónája közötti különbség.

Az É-i zónában a 350 fokos és 20 fokos irány dominál. Az előbbire a Vetődéses-terem, Mauzóleum és Bál-terem, valamint a Labirint--akna és Bezengő illeszkedik, míg az utóbbi irányt az M7-es képviseli.

E hasadékok nagyjából párhuzamosak a fennsík kiemelkedését előidéző pliocén végi vetődéssorozat elemeivel, amelyek a fennsík K-i peremét határolják. Érdekes a barlang térképén is jól látható, É-ra legyezőszerűen nyíló hasadékirány, amely e barlangrész orientációját adja.

A K-i zónában szinte egyetlen kitüntetett irány jelentkezik, amelyet három, K - Ny-i irányú törésvonal testesít meg: A Sipálya, az Óriás-terem és az 52-es, valamint Colosseum főhasadéka. Megjegyzendő, hogy ezektől É-ra, az É-i zónában is található egy ilyen irányú törés, amelyre a Tükör-terem járatai illeszkednek, így a teljes barlangon belül négy K - Ny-i irányú törésvonal található.

A szomszédos Széllik-barlang NyD Ny - KÉK irányítottágú hasadékkrendszere meglehetősen kilóg a Csodabogyóásra jellemző tektonikai képből, amely arra utal, hogy az egyes tektonikai blokkokon belül helyi tényezők lényegesen módosíthatják a statisztikusan megalkotott modellt.

A hasadékok iránya és átmérője között nem fedezhetők fel szignifikáns összefüggések, ilyen törvényszerűség a mélységgel kapcsolatban sem jelentkezik.

A barlang teljes egészét tekintve, a fő járatalkotó hasadékok átlagos átmérője 1 - 2 méter körül alakul, de egyes helyeken a hasadékatmérő a 4 métert is eléri(!).

A fentiek alapján egyértelműen látható, hogy döntően új részek feltárására - a teljesség igénye nélkül - az alábbi helyeken nyílhat lehetőség: 52-es végéből Ny-ra, Bál-teremtől É-ra, M7-estől É-ra, Bezengőből É-ra, 25-ös aknából Ny-ra, Patakmederből D-re és É-ra. Természetesen a barlang valamennyi járatában a lefelé tartó kutatásoktól is eredmények várhatók, hiszen a domborzati viszonyok figyelembevételével a barlang 250 - 270 m mélységet elérhet, ami messze meghaladja a jelenlegi 120 méteres végpontokét.

Itt 3 alkalommal bontott összesen a két csoport.

A munkák során egyre nehezült a fűte további kutatása.

A 2. ponton az első pillantásra nagyon veszélyesnek látszott a fej fölött lévő omladék ezért elsődlegesen elvetettük annak lehetőségét, hogy itt dolgozzunk.

Amikor már bezáródni látszott az 1. Pont, akkor Benkovics Barnabás vette a bátorságot és megkezdte a fej fölött beakadályozott kövek lepiszkálását. Több 50-100 kg-os kő eltávolítása után lényegében megszűnt az életveszélyes helyzet. Ekkor már körvonalazódott a továbbjutás feltételezhető iránya. Itt is harmadik alkalommal mutatkozott változás, de már kedvezően.

A fűte bal oldalán először egy 40 cm átmérőjű körben meglyukadt a mennyezet. A gondos szemrevételezés után és kellő óvatossággal megtörtént az új részbe történő behatolás.

Az új rész első szakasza 10 m magasságú, egyik oldalán omladékos kürtő. A kürtő alsó része 3 m átmérőjű, mely felfelé haladva folyamatosan szűkül.

A kürtő tetején lévő omladékban 20 m-t lehet továbbhaladni vízszintesen DK-i irányba.

Bontását mindenképpen folytatni akartuk, mert nagyobb légmozgás volt észlelhető az egész omladékos oldalon, annak ellenére, hogy a külső hőmérséklet 10°C körül mozgott.

Közvetlenül ezután egyszer még folytattunk térképezési munkákat és egy másik alkalommal, pedig ismét rádiókkal és bipszsel próbáltuk megtalálni az eltűnt pontot.

Az átörés napja

A 2001. december 2.-a emlékezetes nap marad a barlangkutatók számára.

A Bekey és Az Acheron barlangkutató csoportból a Pál kocsmánál 10 órára beszéljük meg a találkozót.

A Bekey csoportból Laufer Csaba vezetett túrát csoportunk néhány tagja és vendégei számára, amelyen megfogalmazódott a közös kutatás gondolata. Az elgondolást tett követte, Kiss Attila csoportvezetővel történt szóbeli megbeszélés után közös erővel nekiláttunk a már több évtizede kutatott Pál-völgyi és Mátyáshegyi bg. közti átjáró felderítéséhez.

Az első leszállás alkalmával 2 fő a Pál-völgyi bg-ba vitte le a CB-t a Dezodor- ágba, míg 9 fő a Mátyáshegyi bg. Természetbarát szakasz A betűjénél figyelte a vételt és közben kutatta azokat a pontokat, ahol a rádióhullámok a legerősebbnek voltak. Ezek után 2 pontot jelöltünk ki bontásra, feltételezve a legkisebb távolságot a két barlang között.

Az 1. Pontnál megkezdődött a bontás. Ezen a ponton a főte látszott alkalmasnak erre, amelynél két szalkó között a hasadék iránya jól láthatóan kirajzolódott.

Itt 3 alkalommal bontott összesen a két csoport.

A munkák során egyre nehezebb volt a főte további kutatása.

A 2. ponton az első pillantásra nagyon veszélyesnek látszott a fej fölött lévő omladék ezért elsődlegesen elvetettük annak lehetőségét, hogy itt dolgozzunk.

Amikor már bezáródni látszott az 1. Pont, akkor Benkovics Barnabás vette a bátorságot és megkezdte a fej fölött beékelődött kövek lepiszkálását. Több 50-100 kg-os kő eltávolítása után lényegében megszűnt az életveszélyes helyzet. Ekkor már körvonalazódott a továbbjutás feltételezhető iránya.

Itt is harmadik alkalommal mutatkozott változás, de már kedvezően.

A főte bal oldalán először egy 40 cm átmérőjű körben meglyukadt a mennyezet. A gondos szemrevételezés után és kellő óvatossággal megtörtént az új részbe történő behatolás.

Az új rész első szakasza 10 m magasságú, egyik oldalán omladékos kürtő. A kürtő alsó része 3 m átmérőjű, mely felfelé haladva folyamatosan szűkülő.

A kürtő tetején lévő omladékban 20 m-t lehet továbbhaladni vízszintesen DK-i irányba.

Bontását mindenképpen folytatni akartuk, mert nagyobb légmozgás volt érezhető az egész omladékos oldalon, annak ellenére, hogy a külső hőmérséklet 10 C körül mozgott.

Ezek után egyszer még folytattunk térképezési munkákat és egy másik alkalommal, pedig ismét rádiókkal és bipsszel próbáltuk megtalálni az áttörési pontot.

Az áttörés napja

A 2001. december 2.-a emlékezetes nap marad a barlangkutatók számára.

A Bekey és Az Acheron barlangkutató csoportból a Pál kocsmánál 10 órára beszéltük meg a találkozót.

Mindkét csoport részéről előzetesen többen jelezték részvételüket erre a napra, de a létszám 8 főre csökkent a leszállás kezdetére.

A kocsmában megbeszélést folytattunk a Pál – Mátyás összevető térkép fölött, hogy mely pontokat foglaljuk el és hány óra hány perckor egymás oldalról a barlangokban a rádiókkal és a bipsszel.

A beszélgetésbe és az egyeztetésekbe bekapcsolódott Takácsné Bolner Kati is, aki sok fontos észrevételt tett, amelyeket a későbbiekben kívántunk hasznosítani. Végül úgy döntött, hogy inkább denevérszámlálásra megy a lányával, hisz nem ilyen gyors sikert fűzött a rádiózáshoz.

Végül is az egyeztetések eredménye az lett, hogy a Pál-völgyi bg-ba:

Kiss Attila, Szilárd, Mütyi papa és Laufer Csaba, a Mátyáshegyi bg.-ba: Benkovics Barnabás, Tóth Attila, Paupa Gábor, a fizikus és jómagam Molnár Györgyi ereszkedett alá.

A Természetbarát szakasz A betűjénél kezdődött meg a CB-zés és a lavinamérő műszerezés.

Kiss Attiláék a Dezodor-ág Nagy kövénél helyezkedtek el és állították vételre a rádiójukat.

Tóth Attila és én a CB-nél foglaltuk el helyünket, míg Barna annak a kürtőnek az aljában állt fel a bipsszel, amelyet az ezt megelőző egyik szombaton ketten bontottak ki Látó Attilával.

Az első bekapcsolás alkalmával is lehetett jól hallani egymás hangját a rádión, de azok állítgatása után olyan jól sikerült megtalálnunk egymás hullámait, hogy akár azt hihettük, hogy egymás mellett állva beszélgetünk.

Közben Barna jelezte a bipsz által érzékelteteket.

Ez a műszer különböző távolságokon belül is érzékeli a másik műszert néhány sárga és piros lámpa (led) felvillanásával a hangjelzés mellett.

A legnagyobb távolság 30-15 m, majd 15-8 m és egyre csökkenve 8-3 m és legvégül 3-1m.

Egyre biztatóbbnak látszott a közeledés lehetősége.

Amikor már egyértelművé vált, hogy a Pál-völgyi bg-ban a Dezodor ágból az Osztrigás felé kell közelíteni, akkor K. Attiláék áttelepültek. Itt ismét egyre csökkent a távolság a két csapat között.

Ekkor úgy döntöttünk Tóth Attilával, hogy mi is áttelepítjük a CB-t a Köztes terembe.

Ezt megelőzően még egy másik kísérletet is tettünk a távolság és irány meghatározására.

Kopogással próbálkoztunk, ami meg is hozta gyümölcsét.

Szabad füllel is hallottuk, ahogy felettünk dobogtak.

Ezt követően már jelezték a CB-n, hogy Ők is a saját fülükkel hallják a mi kopogásunkat.

Egyre nagyobb tetőfokára hágott az izgalom és lelkesedés.

Már nem volt szükség a rádiókra, kiabáltunk egymásnak és kerestük a legmegfelelőbb pontot az átbontásra.

Egyértelműen biztosnak látszott, hogy fel kell másznunk a kürtő tetejére.

A hely szűke miatt csak ketten, Tóth Attila és Barna mászott fel és vitték magukkal a bipszet is.

A műszer már hangos, folyamatos sípolásba kezdett és a piros lámpa égett, jelezve, hogy a távolság minimális és az irány is helyes.

Szilárd átszólt, hogy hallja a túloldalon a mi bipszünket.

A túloldalon K. Attiláék az Osztrigásban egy régi depóhelyüket bontották le és egyáltalán nem voltak szomorúak, hogy az előző munkájukat szét kellett dúlni.

Barna pajszerrel és kőműves kalapáccsal esett neki az omladékos résznek.

Kezében égett a munka, de nem pihent egy percet sem. Mi lázasan kérdegettük, hogy mit lát és hol tart.

Senkit nem engedett közel, pedig nagyon fáradt volt. Tóth Attila számtalan kísérletet tett arra, hogy Barna kezéből „kicsavarja „ a szerszámot, de miután látta, hogy ezek a kísérletek kudarcba fulladtak, megmaradt söprögetőnek.

Szilárddal viccelődtünk, hogy engedje el a pajszert, mert még szükségünk lesz rá.

Amikor egymás lámpafényét is látták, már kitörő öröm hullámozott rajtunk.

Azt hiszem, leírhatatlan volt az a pillanat, amikor megtörtént T. Attila és Szilárd között a kézfogás.

Innen gyorsan peregtek az események.

Szinte percek alatt akkora méretűvé nőtt az átjáró, hogy a csapatok legizmosabb tagjai is átférhessenek rajta.

A megtiszteltetés Barnának jutott, hogy elsőként átkúszhasson a Mátyáshegyi barlangból a Pál-völgyi barlangba.

A túloldalon is tetőfokára hágott a jókedv. Utána sorban megtörtént az átbújás és az összeölelkezés és persze a puszilkodás is.

A Pál-völgyi barlangba átérve azonnal felhívták a figyelmünket a karbidlámpa elfújására, de ezt akkor csak poénnak szánták.

Úgy érzem, hogy akik akkor és ott lehettünk, még nagyon sokáig emlékezni fogunk erre a napra és természetesen nem fogjuk soha elfelejteni azokat a társainkat sem, akik a megelőző időkben velünk együtt dolgoztak és izzadtak.

A mai napon már azt mondhatjuk, hogy szerencsések voltunk, hogy ott lehettünk és történelmet írhattunk.

Köszönettel tartozunk mindazoknak a barátainknak és ismerőseinknek, akik ebben a sikerben támogatásukról tanúbizonyságot adtak és velünk voltak szívvel, lélekkel.

Benkovics Barnabás és Molnár Györgyi

A BÜKKBEN VÉGZETT KUTATÁSOK

GYURKÓ - LÁPAI (LENGYEL) - BARLANG

A barlang a Barátság-kerti háztól 350 fokra (É-ra), 500 m-re, 605 m tszf. magasságban nyílik, egy 15 méteres sziklafal tövében. Kutatását az elmúlt évben kezdtük meg. A munkákat szeptembertől májusig szüneteltetni kell, mivel a barlang ezen időszak alatt - a bent telelő denevérek védelme érdekében - nem látogatható. (A barlangot 2000-ben a Bükki Nemzeti Park le is záratta).

A barlang lényegében egyetlen hatalmas (25 * 15 méteres) cseppkövekben gazdag teremből áll, amelynek mélypontján, - kevés bontás árán - 7 méterrel jutottunk lejjebb. Az itt feltárt akna terem felőli falát hatalmas omladéktömbök alkotják, másik fele pedig szálkő. A végponton némi légáramlás is érezhető, a ledobált kövek pedig egy résen át, nagyobb mélységbe gurultak. (Ez a nyílás közben eltömődött a bontások során).

E ponton májusban és júniusban folytattuk a bontásokat. A munkát megnehezíti a szűk hely és az omladéktömbök nagy mérete. Kb. 1 méternyi talpszintsüllyesztést értünk el, de a kutatás még további munkákat igényel.

A kutatások mellett, a terem tetején levő omladékos kürtőből beomlott mintegy 2-3 köbméternyi törmeléket a Nemzeti Park megbízásából visszapakoltuk és egy támfallal stabilizáltuk, ami a terem alját borító cseppkövek védelmét is szolgálta.

SÓLYOMKÚTI SK-2-ES VIZNYELŐBARLANG

E 9 méter mély, rendkívül meredek berogyás a térség legmonumentálisabb karsztobjektuma. A Súlyomkút-forrástól 45 fokra, (ÉK-re) 360 méterre található, 525 m tszf. magasságban. (Szomszédságában trtuk fel két éve az SK-1-es víznyelőbarlangot)

Az időszakos nyelési nyomokat mutató berogyás alján, régi, ismeretlen eredetű, 3 méter mély kutatóakna is látható, amelynek korhadt ácsolata összedőlőfélben van.

A berogyás ÉK-i oldalában, a mélypont felett 4 méterrel egy meredek, friss utánrogyás volt látható. Mivel e besuvadást szálkő övezi és úgy tűnt, hogy kevesebb kitöltésre kell itt számítanunk, mint a már valakik által hajdan megkezdett mélyponton, próbabontást kezdtünk. Kb. 1 méternyi kitöltés eltávolítása után először egy 3 méter mély szűk aknába lyukadtunk be, amely

egy egy embert próbáló szűkületen át, egy 5 m magas, 4 * 1,5 méteres alapterületű terem tetejére vezetett. Ide csak kötélbiztosítással lehet lemászni. Az erősen agyagos terem alja meredek lejt. Aljáról 50 cm széles, vízszintes szálkőhasadék indul tovább. Ennek "Z" - alakban megtörő végén valami nyíláson továbblátni, de a szűk hely miatt az odáig történő bebontás igen nehéznek ígérkezik.

A barlang végig szálkőben halad, képződményei nincsenek, falait a szivárgó vizek által létrehozott korróziós formák tagolják. Teljes hossza 20 méter, mélysége pedig kb. 12 méter, a bejárat szintje alatt.

M = 1 : 100

SZAMENTU - BARLANG

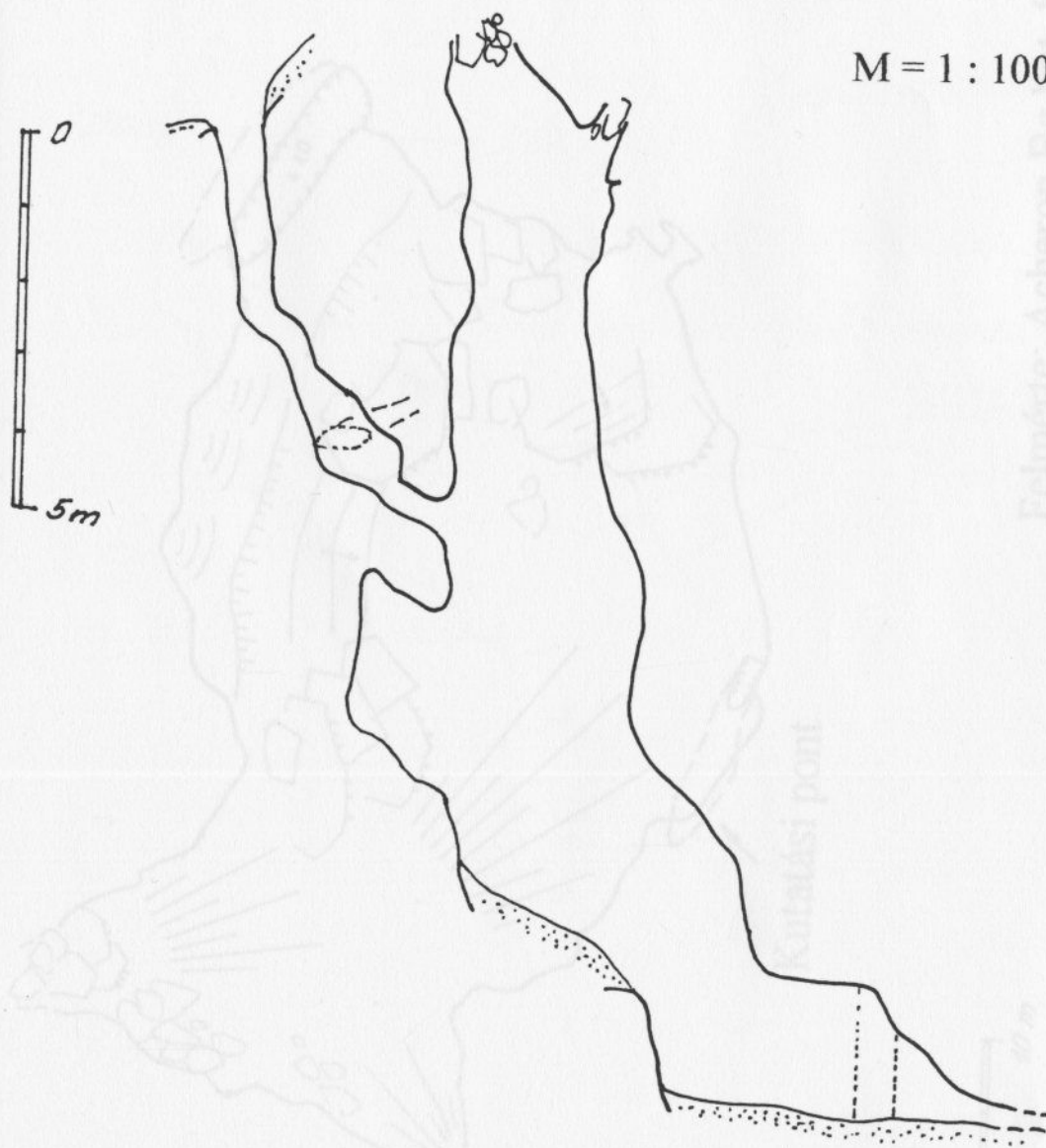
A Bükk Kis-fennsíkjának jelenleg leghosszabb és cseppkőképződményekben leggazdagabb barlangja, amely hazánk egyik legnagyobb barlangtermével dicsekedhet. Kutatását 1998 óta, - a salgótarjáni hegymászók közreműködésével - végezzük.

Ez évben számottevő eredményt e barlangban, a feltáró kutatások nem hoztak. Próbabontásokat az ún. Száraz-ág végén, a Csont-ágban általunk feltárt új szakasz végpontján végeztünk, ahol megítélésünk szerint érdemes a munkát folytatni, egy esetleges hajdani - az eddig ismert járatoktól független - fosszilis víznyelőjárat feltárása reményében.

Felmérték: Bútri László, Kecskés Boglárka
2001. április
Acheron Barlangkutató Szakosztály

SÓLYOM-KÚTI 2. sz. VIZNYELŐBARLANG

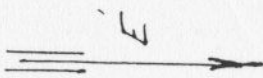
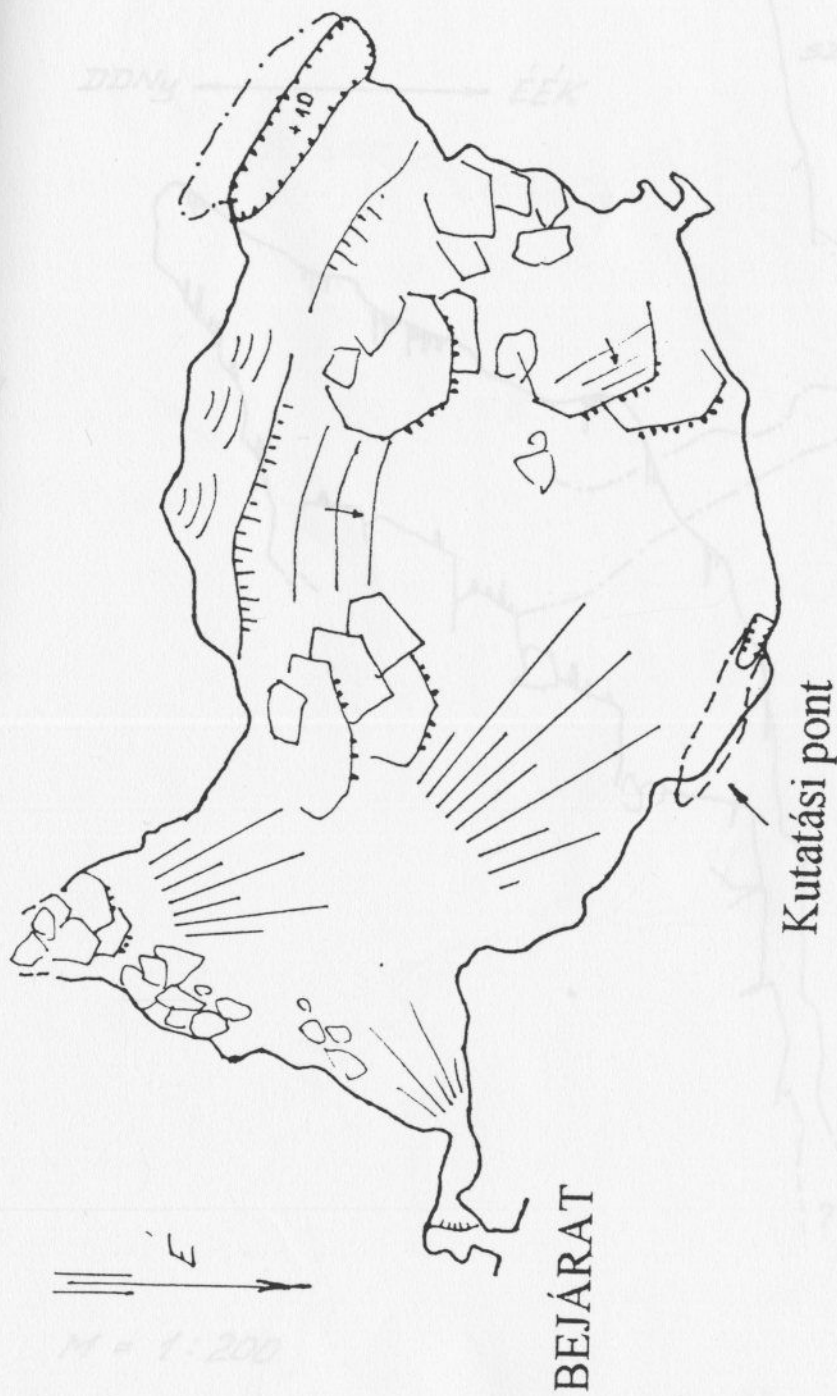
(Hossz - szelvény)



Felmérték: Bátri László, Kecskés Bogáta
2001. április
Acheron Barlangkutató Szakosztály

GYURKÓ - LÁPAI - (LENGYEL) - BARLANG

Keresztszelvény



M = 1:200

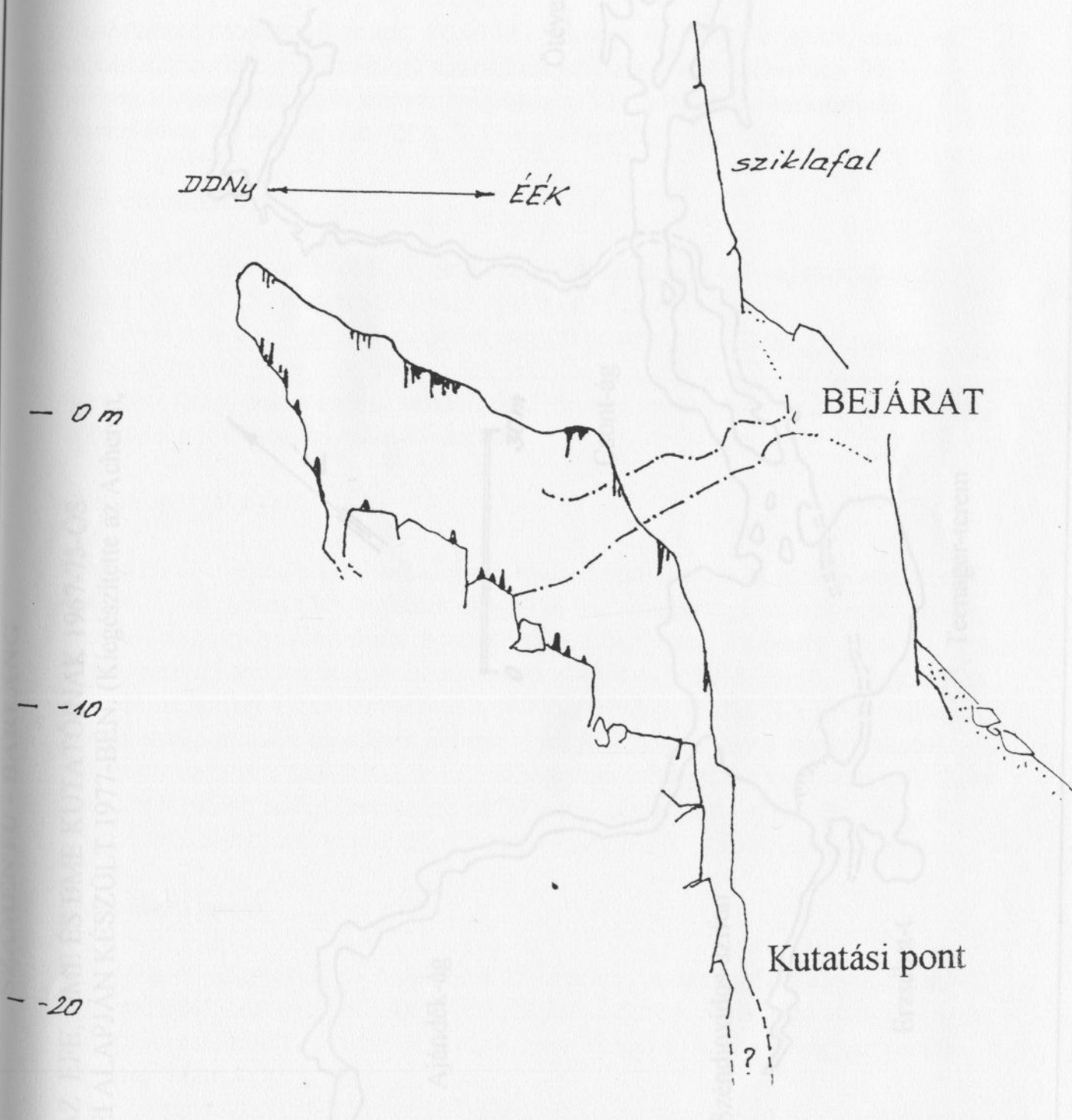
M = 1:200



Felmérte: Acheron Bg.kut. Szakosztály
 2000. augusztus

Felmérte: Acheron Bg.kut. Szakosztály
 2000. augusztus

GYURKO - LÁPAI - (LENGYEL) - BARLANG Keresztszelvény



M = 1 : 200

Felmérte: Acheron Bg.kut. Szakosztály
2000. augusztus

A BAKONYBAN VÉGZETT KUTATÁSI MUNKÁK

BORZAVÁRI VIZNYELŐK

A területen csoportunk immár közel két évtizede végez kutatásokat, amelyek során elsősorban a Kőrös-hegy térségében számos viznyelőt tártunk fel. Ez évben a közelmúltban Borzavár határában felderített karsztobjektumok kutatásával foglalkoztunk, több, 3-3 napos kiszállás alkalmával.

Pál-oldali viznyelő

A viznyelő a Borzavártól K-re emelkedő Molnár-hegy (423 m) csúcsától 265 fokra (Ny-ra) 750 méterre található, 448 m tszf. magasságban.

Az időszakos viznyelő mélypontján, nagy sziklatömbök között 3 m mély kutatóaknát mélyítettünk. Bár a jelek jelentős viznyelőaktivitásra utalnak, egyelőre üregesedést nem tapasztaltunk. Mivel a munka csupán 3-4 főt igényel, a bontást a jövőben folytatni kívánjuk.

Futballpályai nyelő

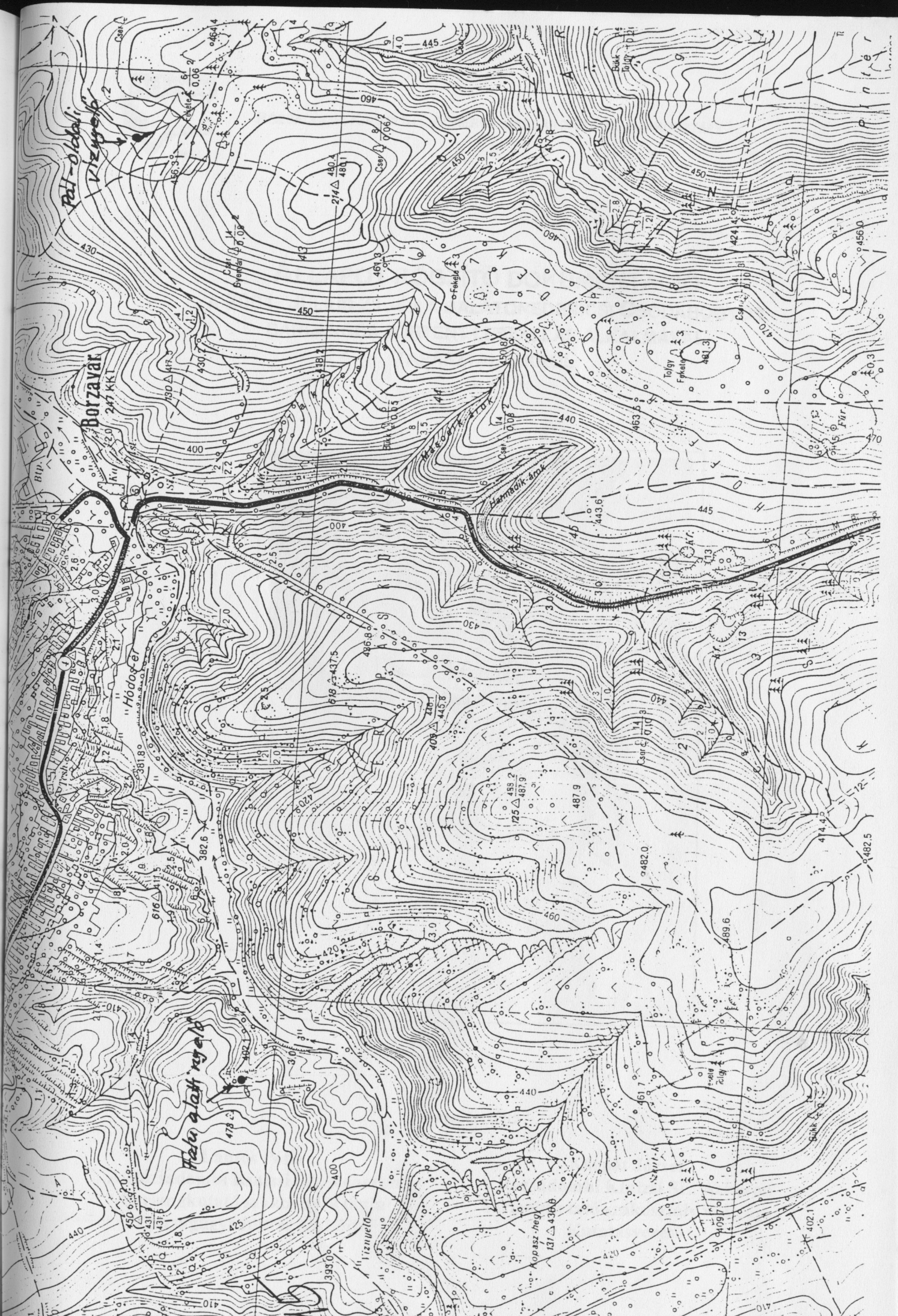
Borzavár É-i végén a volt futballpálya mellett található. A borzavári templomtól ÉK-re, 1300 méterre helyezkedik el, 430 m tszf. magasságban, a Borzavárról a Porva-Csesznek vasútállomásra vezető földúttól Ny-ra 30 méterre a réten.

A kisméretű karsztos berogyásban már az elmúlt évben kibontottunk egy oldott hasadékot, amely 12 méter mélyen szűkülő szelvényt mutat. A kis hely miatt a végponton a munkát csak igen nehezen tudtuk folytatni, így a szálkőhasadék álfenekét ez évben csak kb. 1 m-rel mélyítettük, különösebb eredmény nélkül. A munkát legalább addig szeretnénk itt folytatni, amíg nem tisztázódik, hogy a szálkő szűkület csupán átmeneti-e, vagy végképp a járat beszűkülését jelenti.

Falu alatti nyelő

A Hódos-ér völgyének É-i oldalában, 15 m relatív magasságban egy 4 m mély, igen meredek berogyást találtunk terepbejárás közben. Alján szabad nyíláson át egy szűk, szálkőfalú, 5 m mély aknába lehet lemászni, amely a végponton kis teremmé tágul.

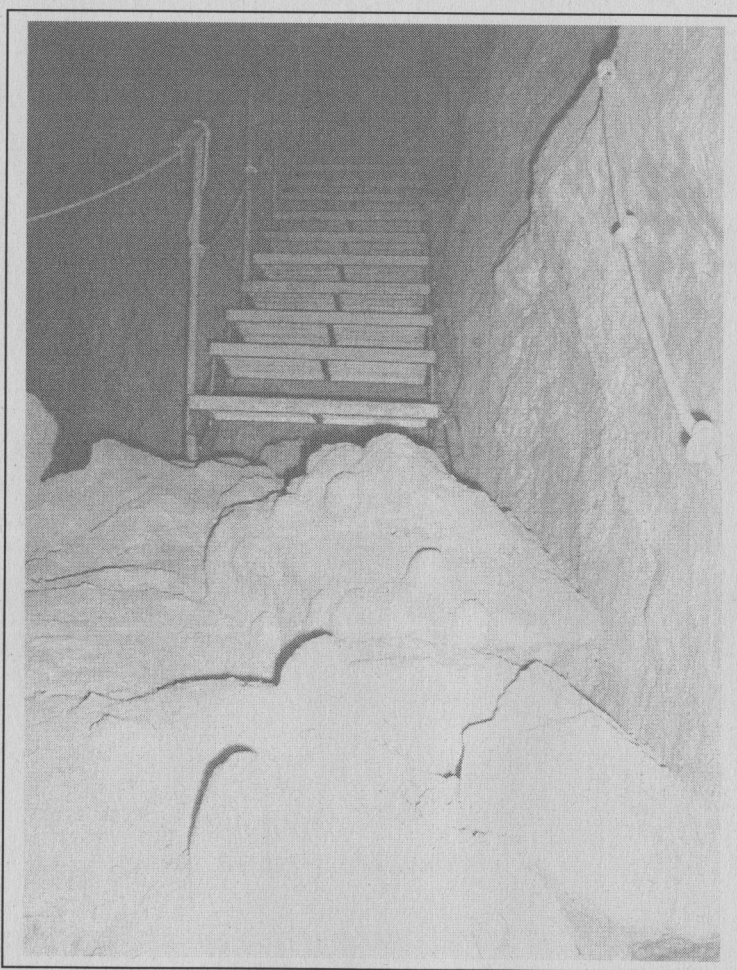
E még nem dokumentált, újonnan felderített kis barlang további próbabontásra érdemes lehet.





RÓZSADOMBI KINIZSI SE. ACHERON BARLANGKUTATÓ SZAKOSZTÁLY

ÁLLAPOT RÖGZÍTŐ DOKUMENTÁCIÓ
A 2001. JÚLIUS 21.-ÉN A BALATONEDERICSI CSODABOGYÓS
BARLANGBA TÖRTÉNT LESZÁLLÁS ALKALMÁVAL
TAPASZTALTAKRÓL



Készítették:

Lantos Péter
A Rózsadombi Kinizsi SE. Acheron
barlangkutató szakosztály tagja
Igazságügyi építész szakértő

Kárpát József
A Rózsadombi Kinizsi SE. Acheron
barlangkutató szakosztály vezetője
Kutatásvezető

Állapot rögzítő dokumentáció

A kutatási engedélynek az Rózsadombi Kinizsi Hegymászó és Barlangkutató Egyesület Acheron Barlangkutató szakosztálya részére történt ismételt megadását követően, 1997 óta először történt első leszállás alkalmával Balatonedericsi Csodabogyós Barlangba 2001 július 21. én, - a későbbi viták megelőzése érdekében - fotódokumentációt készítettünk. Első leszállásunkhoz meghívtuk a Balatonfelvidéki Nemzeti Park Igazgatóság illetékes munkatársát, aki sajnálatos módon ígérete ellenére nem jött el, vélelmezhetően a rossz idő miatt feltételezte a tábor elmaradását.

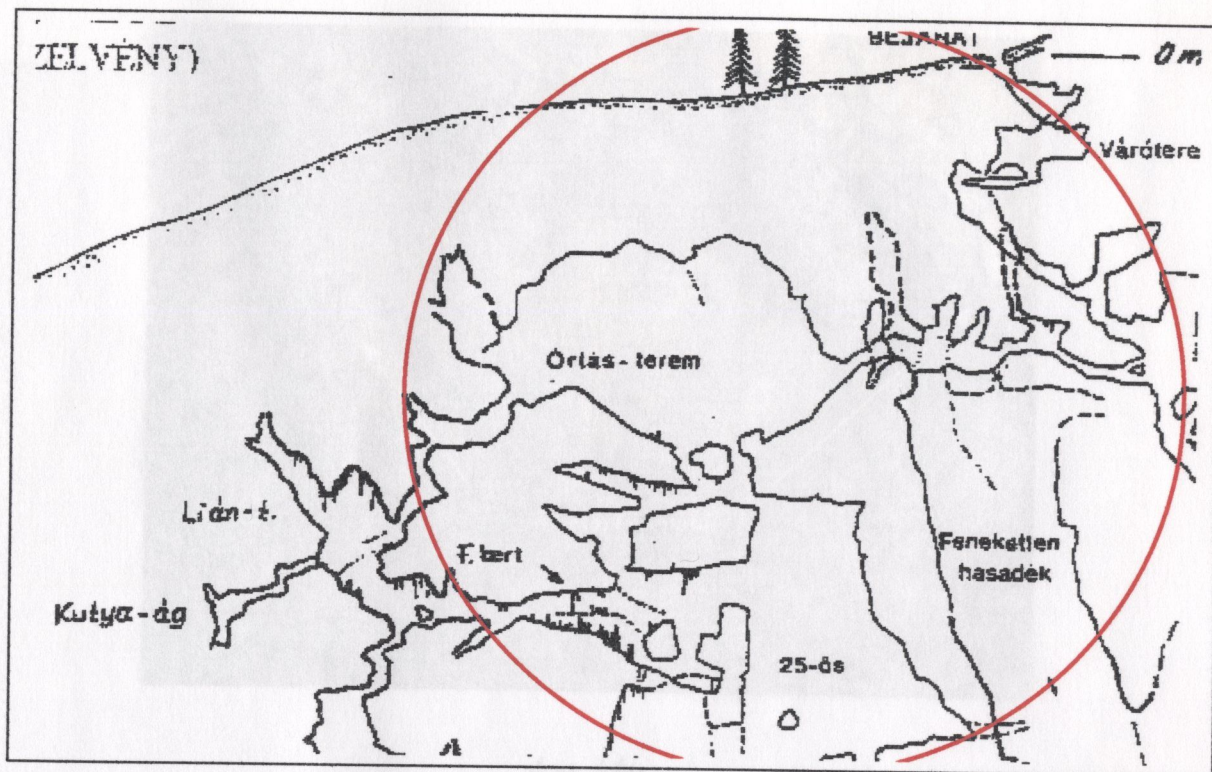
A leszállás időpontjának bizonyítására a fényképek dátumozottak, és mellékeljük a fényképek CD-re felírt változatát is (részben mivel a file-ok létrehozásának időpontja szintén ellenőrizhető, részben számítógépen a nyomtató felbontási hiányaiból adódóan részletesebben tekinthetőek át a felvételek.) A digitális kamera szoftverének specialitásából adódóan, a képeken nem viszont a „un „ tumbail keresőben a dátumozás látható. (1.sz) felvétel



1.sz.Kép Képsorozat a készítés dátumaival

Szükségszerűen a dokumentálásnál nem az egész barlang bejárására törekedtünk, hanem a képződményekben leggazdagabb területet jártuk be.

Természetesen ez a terület teljes körűen összeesik a barlang azon részével, melynek idegenforgalmi kiépítést a Balatonederics Község Önkormányzata Idegenforgalmi hasznosításra kiépített –ismereteink szerint a jelenleg is kutatási engedéllyel rendelkező Styx csoport végezte a kiépítést.

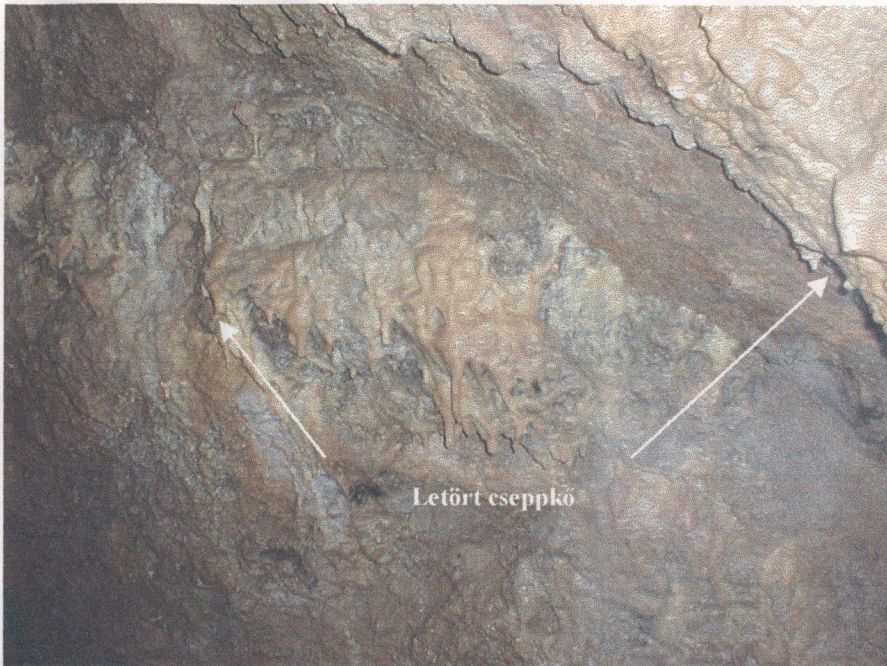


2.sz.kép
Bejárt terület

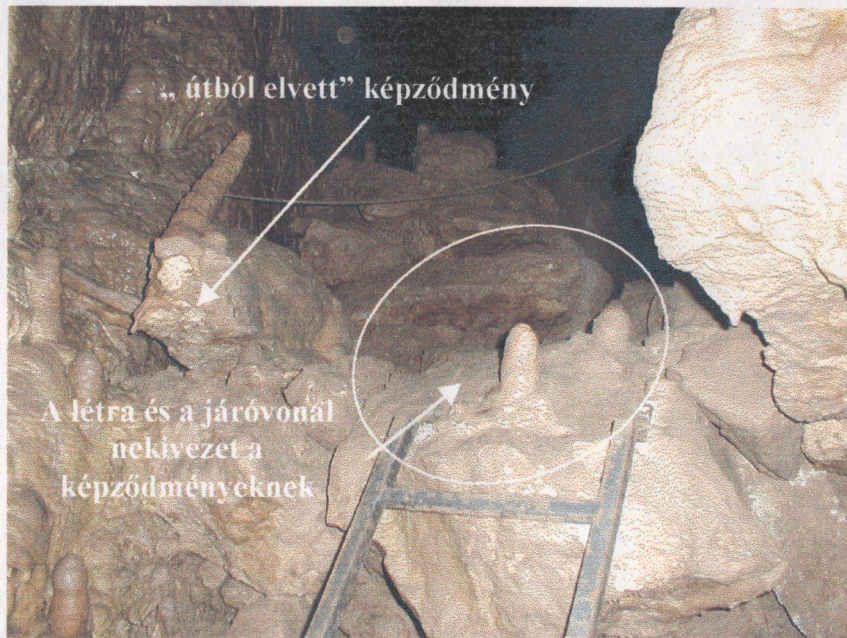
A bejárása és dokumentálás alkalmával a következőket tapasztaltuk



3. sz. kép
Helyéről elmozdított cseppkő

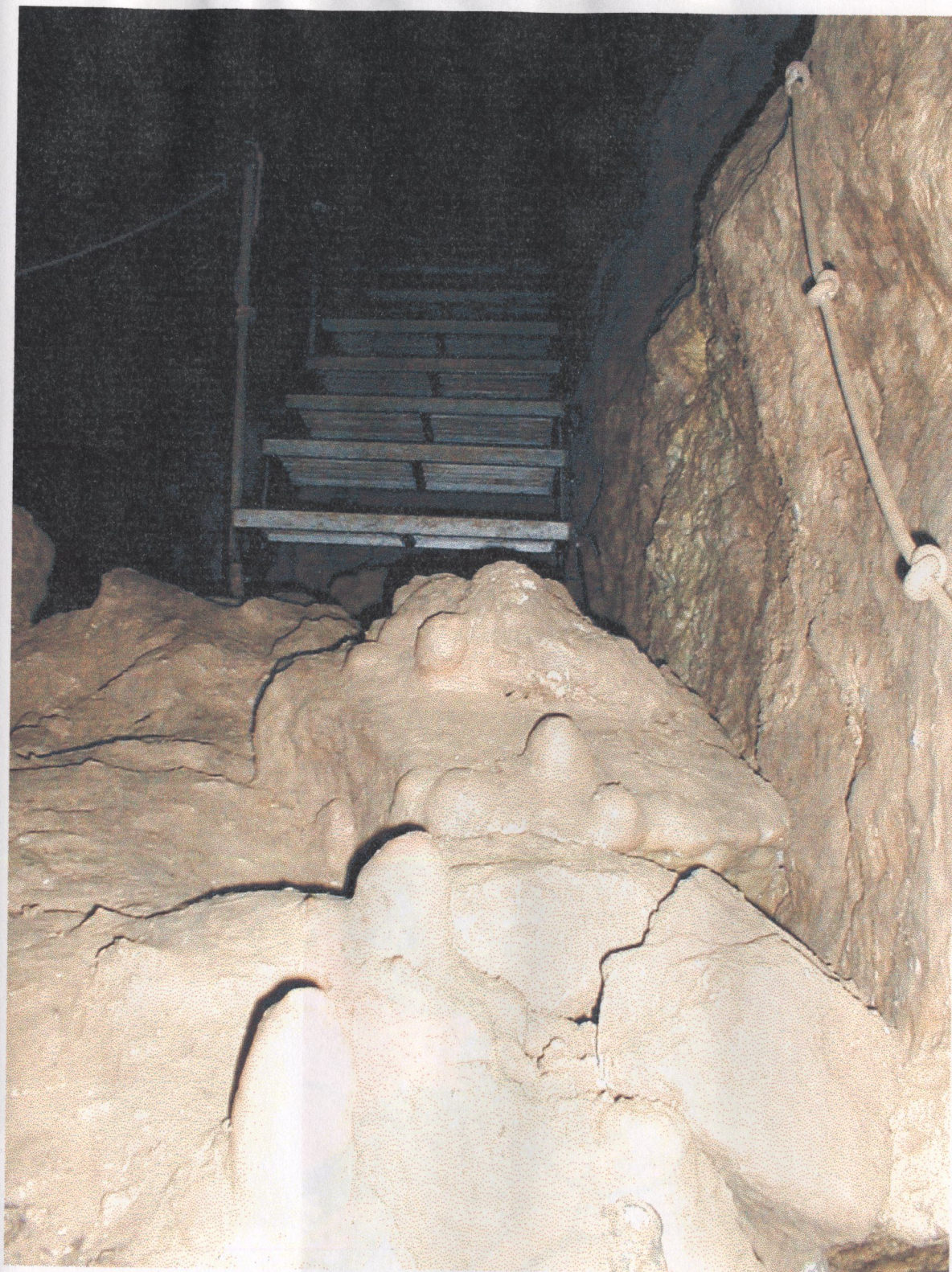


4.sz. kép
Letört cseppkövek



5.sz.
A létra rávezet a képződményekre, és kimozdult cseppkő.

Cseppköveken át vezetett járóvonal.



6.sz. fénykép
Cseppköveken át vezetett járóvonal.



7.sz.fénykép
letört cseppkő

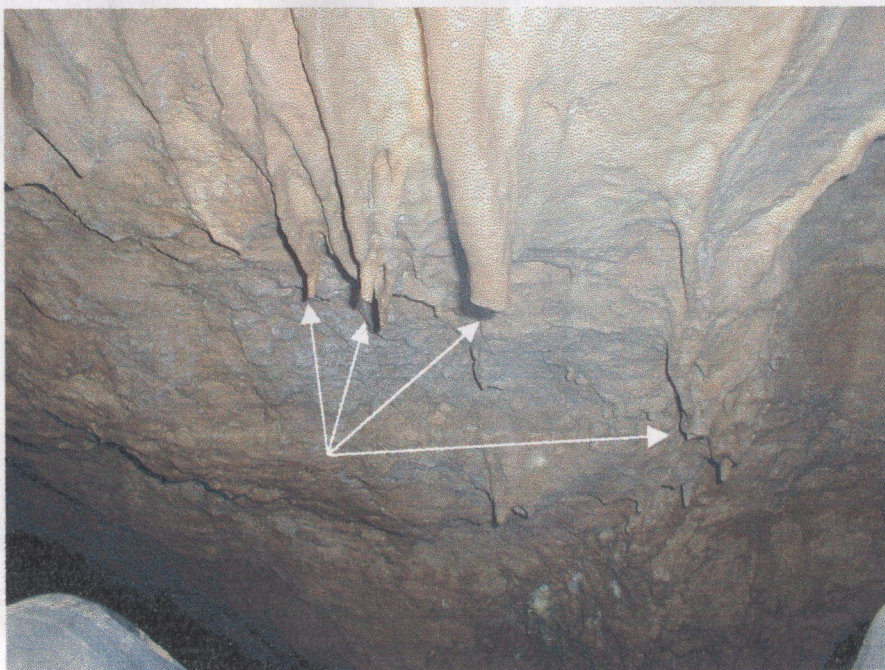


8.sz.fénykép
letört cseppkő



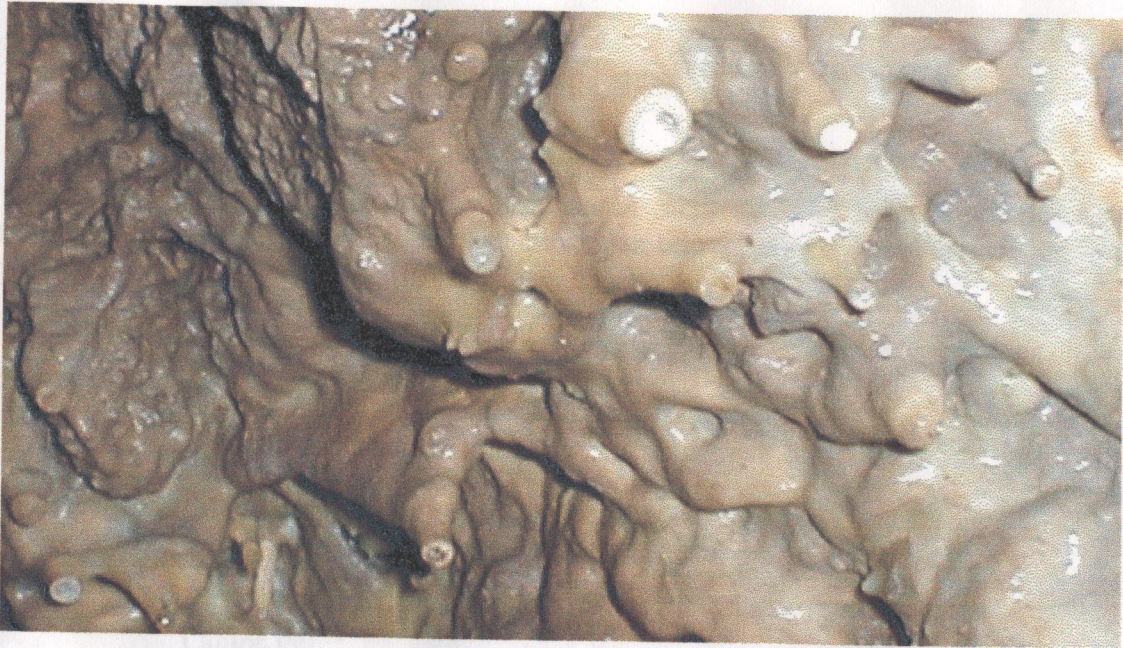
11.sz.felvétel
letört cseppkövek

**9.sz fénykép
kimozdult törött cseppkövek**



10.sz.felvétel
letört cseppkövek

**10.sz.felvétel
letört cseppkövek**



A Rózsádombi Kincsei sz. Achevén
barlangkutató szakosztály tagjai
Igazságtügyi építési szakor
A Rózsádombi Kincsei sz. Achevén
barlangkutató szakosztály tagjai
Igazságtügyi építési szakor

**11.sz.felvétel
letarolt cseppkövek**

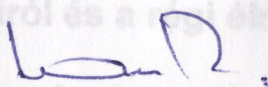


**12.sz.felvétel
haldokló, kimozdított letört cseppkövek
A Fügő kertben**

CSOPORTELET

A nyomtatott dokumentáció összeállítása során nem törekedtünk, a teljes képanyag bemutatására. Részben a rendelkezésre álló nyomtató minőségi hiányosságai, részben a terjedelem rövidítésére tekintettel.

A megfelelő képalkotás érdekében a digitális fénykép felvételeket CD-re írva jpg. File formátumban mellékeljük.



Lantos Péter

A Rózsadombi Kinizsi se. Acheron
barlangkutató szakosztály tagja
Igazságügyi építész szakértő



Kárpát József

A Rózsadombi Kinizsi se. Acheron
barlangkutató szakosztály vezetője
Kutatásvezető

Az MKBT által szervezett Barlangnapon is képviseltük magunkat, ahol végigjárhattuk a megnevezett barlangokat.

A Nemzetközi Barlangnap tiszteletére rendezett Szilvásváros (Karascs-Medves hegységben) csapatunk második helyezett lett. Már az eredményhirdetést, díjátadást követően voltuk észre, hogy a pontszámláló bizottság (valószínű, hogy az elfogymozott pontszám mennyisége miatt) rosszul adta össze a pontjainkat. Az 1 pont amivel kevesebbet számoltak, holtversenyt eredményezett voltunk, így hát eltekintettünk az óvástól. Egyébként az előző évi versenyt elsőprő sikerre még élt bennünk.

Úgy döntöttünk, hogy a jövőre megrendezendő versenyen visszahozzuk magunknak a kupát.

Tagságunk az év közben sok fiatalal gazdagodott, akik közül az elhivatottabbak alapfokú barlangjáró tanfolyamra jelentkeztek. Sajnos az oktatás közben többen rájöttek, hogy mégsem tetszik nekik a barlangos életforma, ezért hátat fordítottak a vizsgának. Ennek ellenére volt sikeres vizsgázó.

A szakosztály tapasztaltabb tagjai sokat segítettek a fiatalokat a barlangkutató megismerésében, az alapok elsajátításában.

CSOPORTÉLET

Szakosztályunk az elmúlt évben számos barlangot látogatott meg belföldön és Erdély területén. A barlanglátogatások lehetőségét az ország több kutatócsoportjával kialakított nagyon jó kapcsolatainknak köszönhetjük. Szoros kapcsolatot kötöttünk a Hajnóczy barlangkutató csoporttal, akik nyári kutatótáborukba is meghívtak bennünket.

A Bükkzsérc felett elhelyezkedő Ódorvár táborban régi kutatókkal is megbarátkoztunk, többek között Varga Csabával és Szabó Andrással, akik sokat meséltek a Hajnóczy barlang feltáró kutatásairól és a régi élményeikről.

A Hajnóczy barlangról több szép képet sikerült készítenünk.

Sok út vezetett Erdélybe is, ahol a kisebb-nagyobb barlangokat hol csak egyénien, hol pedig vezetők kíséretében tekintették meg az extrém körülményeket kedvelők, Jankuly Imre vezetésével.

Az MKBT által szervezett Barlangnapon is képviseltettük magunkat, ahol végigjárhattuk a megnevezett barlangokat.

A Nemzetközi Barlangnap tiszteletére rendezett Szilvaskő kupán (a Karancs-Medves hegységben) csapatunk második helyezést ért el. Már az eredményhirdetést, díjátadást követően vettük észre, hogy a pontszámláló bizottság (valószínű, hogy az elfogyasztott alkohol mennyisége miatt) rosszul adta össze a pontjainkat. Az 1 pont, amivel kevesebbet számoltak, holtversenyt eredményezett volna, így hát eltekintettünk az óvástól. Egyébként az előző évi verseny elsőprő sikere még élt bennünk.

Úgy döntöttünk, hogy a jövőre megrendezendő versenyen visszahódítjuk magunknak a kupát.

Tagságunk az év közben sok fiatallal gazdagodott, akik közül az elhivatottabbak alapfokú barlangjáró tanfolyamra jelentkeztek.

Sajnos az oktatás közben többen rájöttek, hogy mégsem tetszik nekik a barlangos életforma, ezért hátat fordítottak a vizsgának.

Ennek ellenére volt sikeres vizsgázó.

A szakosztály tapasztaltabb tagjai sokat segítettek a fiatalokat a barlangkutatás megismerésében, az alapok elsajátításában.

Benkovics Barnabásnak az idén is több barlangi fotóiból rendezett kiállítása volt, amelyen a látogatók megcsodálhatták az ország kimagaslóan szép barlangjaiban készült felvételeket.



A Pál-völgyi- és Mátyás-hegyi-barlang közötti összeköttetést
2001. decemberében sikerült feltárnunk, - így a barlangrendszer
hossza 19 km-re növekedett !





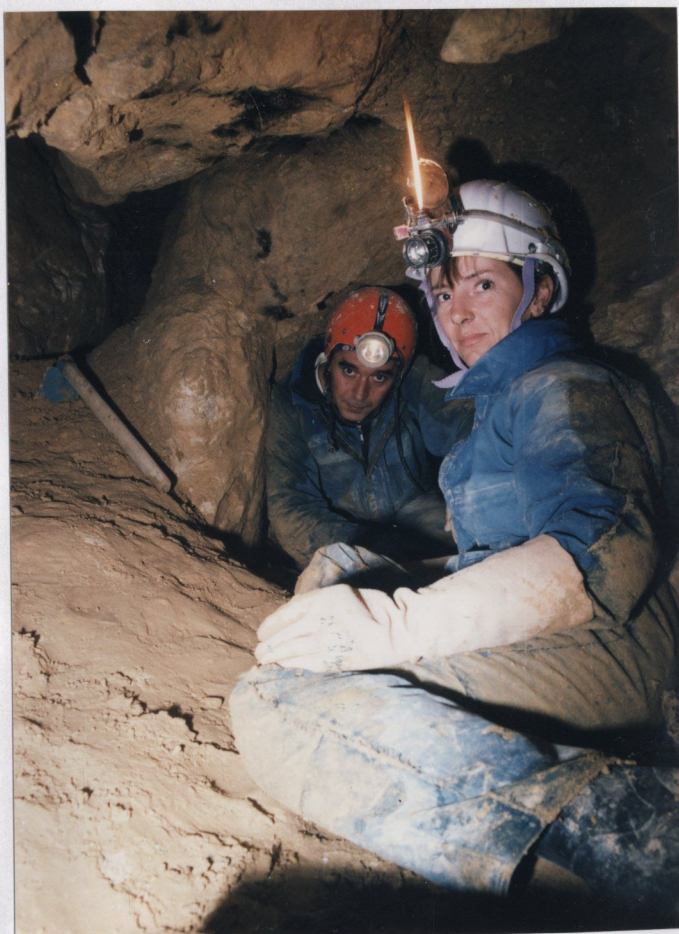
Acheron és Bekey tagokból álló expedíció a Mátyás-hegyi-barlangban





A Köztes-terem a Pál – Mátyás átjárónál





A barlangkulcs átadása a megnyílt átjárón át



A Köztes-terem, ahol az átjárót a Pál-völgyi- és Mátyás-hegyi-barlang között megtaláltuk.



Túrán a Mátyás-hegyi-barlangban



Túra a tapolcai Tavas-barlangban



A Pál – Mátyás összeköttetés feltárásának ünneplése, a velünk együttműködő Bekey Csoporttal





A Szilvás-kői barlangász találkozó





Túrán a Hajnóczy-barlangban

