

2004 JÚL 26.

B-284-3/2004.
22-26/6/2003.

FELTÁRÁSI DOKUMENTÁCIÓ
a Szeleta-barlang 2003. augusztus 8. és 13. között végzett
régészeti ásatásáról

Dr. Ringer Árpád
Miskolci Egyetem
Ős- és Ókortörténeti
Tanszék

TARTALOM

1. A 2003. évi ásatás előzménye
2. A 2003. 08. 08-13-i ásatás
3. A 2003. évi feltárás értékelése
4. Mellékletek

1. A 2003. évi ásatás előzménye

A Szeleta-barlang a magyarországi ősember-barlangok közül a legnevezetesebb. A különlegessége, hogy 1906-tól megkezdődött feltárása mindmáig folyamatos.

1999. és 2002. között a 0044/1999. FKFP pályázat keretében elvégeztük a barlang archeo-, bio- és litosztatigráfiai revízióját. 1999-ben, 2000-ben és 2001-ben, a karsztos üreg bejáratában, illetve az Előcsarnokban tártunk fel szelvényeket a Kadić Ottokár által leírt 6a., 6., 5., 4. és 3. rétegek teljes sorozatának az újraértékelésére. Egy helyütt, a Főfolyosó és Oldalág találkozásánál felvett szelvényünkben a legalsó, 2. számú réteg megmetszését és komplex rétegtani mintavételezését is el tudtuk végezni.

A három évig végzett kutatások rétegtani időrendi eredményeit egy összesítő sztratigráfiai szelvényben közöltük a Miskolci Egyetem nemzetközi folyóirata, a Praehistoria harmadik számában (1. ábra A.).

E szelvény mellé az Istállóskői-barlang fenti kutatási program során felvételezett újabb szelvényét is párhuzamosítani tudtuk - nagy számú C-14 koradat alapján is -, amely a Bükk-vidék modern felső-pleisztocén sztratigráfiájának és kronológiájának a kidolgozásához nagyban hozzájárult (1. ábra B.).

A 0044/1999. FKFP kutatási program utolsó évében, 2002-ben sikerült beszerezni megfelelő berendezést - aggregátort és halogén lámpákat - a Főfolyosóban végzendő ásatáshoz.

Erre a feltárássra került sor 2003. augusztus 8. és 13. között.

2. A 2003. 08. 08-13-i ásatás

A feltárás alapvető célkitűzése a barlang hátulsó része régészeti leletgazdagságának felmérése, illetőleg a régi ásatások által a Kadić-féle 4. réteg alatt érintetlenül hagyott rétegsor sztratigráfiai értékelése volt.

2003. 08. 18. hétfő

A felszerelés - aggregátor, halogén lámpák, munkaeszközök - felhozatala a barlanghoz, s azok beüzemelése jelentős időt követelt, ezért aznap csak 11 h körül tudtuk a feltárást megkezdeni.

A 2,0 x 2,0 m alapterületű szelvényt (I.) a Főfolyosó vége felé, a medvetükörnek nevezett nagy sziklakő közelében vettük föl, 1,0 m-nyire K felé a barlang Ny-i falától (1. térkép). -A szelvény kitűzése után a rézsűsen lejtő felszínt 0,05 m vastagságban megtisztítottuk,

eltávolítva a korábbi ásatástól a felszínen kialakult jelenkori réteget. Az ásatást ezután vízszintes szinteket tartva a kialakítandó rétegtani profil állandó függőleges metszésével Ny-i irányba eső részen kezdtük meg. A szelvény leleteit a DNy-i sarok "O" pontjához képest mértük be.

2003. 08. 19. kedd

A szelvény Ny-i felét 0,5 m mélységig bontottuk. A profilban a 0,05 m vastag sötétszürke betaposási szint alatti 0,13 m vastagságú barna színű, gyengén korrodált mészkőtörmelékű agyagos réteget Kadić Ottokár 5. rétegével azonosítjuk. Ez alatt 0,18 m vastagságú szürke színű, korrodált mészkőtörmelékű, gyengébben agyagos réteget metszetünk. Ebben 0,6 m-re a DNy-i saroktól és 0,3 m mélyen a profilban egy szeletai levéleszköz csúcstörédeke került elő (3. ábra 1.). A szint állatcsont anyaga kizárólag barlangi medvéhez tartozik. A 3/b rétegből egy csiszolt medvecsont kést sikerült kiemelni (3. ábra 2.)

2003. 08. 20. szerda

Az augusztusi nevezetes ünnepnapon 0,5 és 1,0 m közötti szintet kezdtük föltárni. E nap végére 0,7 m mélyen tudtuk szintezni a szelvény alját.

A Kadić szerinti 4. réteg alatt egy 0,12 m vastag sötétbarna színű, kavics-szerű, erősen korrodált mészkőtörmelékű, erősen agyagos réteg (3/a), majd egy 0,17 m vastagságú világosbarna, kevésbé agyagos (3/b) réteg következik. Az előbbitől egy szeleta típusú, plaketten kialakított magkövet találtunk (3. ábra 3.). A bontott szint csontanyaga barlangi medve, s döntően fogak.

2003. 08. 21. csütörtök

A szelvényt 1,0 m mélységben szintezzük a munkanap végén. A Kadić-féle 4. szürke réteg alatti barna 3a + 3b rétegeket követően egy felső részében sötétebb, alsó részében pedig világosabb szürke, korrodált mészkőtörmelékű, agyagos réteg települ. Ennek az alján H=150, Sz=50, M=90 cm koordinátákkal egy barna radiolaritból készült, enyhén concassé - jankovichien karakterű - levéleszközre bukkantunk (3. ábra 4.). A kísérő csontanyag barlangi medve.

2003. 08. 22. péntek

A (sötét) szürke barlangi talaj réteg alatt 0,15 m vastagságú világosbarna, éles szélű mészkőtörmelékű réteg fekszik, majd korrodált mészköves, erősen agyagos sötétbarna réteg következik, sok barlangi medve csonttal, illetve csonttörmelékkel, valamint jellegtelen, üveges kvarcporfir paleolit törmelékkel.

A feltárást 1,25 m körül zártuk.

2003. 08. 23. szombat

A válogatást befejeztük, a szelvény alját szinteztük, majd a megbízottal - Regős Józseffel, illetőleg munkásaival - a szelvényt előírás szerint betemetettük. (4. ábra).

3. A 2003. évi feltárás értékelése

Az I. szelvényt a Főfolyosóban az 1928-as ásatás után megfagyott érintetlen kitöltésmaradvány komplex rétegtani szelvényezés céljából vettük fel. Kiderült, hogy a feltárt felülethez képest gazdagnak mondható régészeti és őslénytani leletanyag került elő innen. A pattintott paleolitikus a Szeleta- és/vagy Jankovichi-kultúrához tartoznak. A 3. réteg csiszolt és pattintott csonteszközei esetleg, az Istállós-kői-barlang hasonló Hengelo interstadiális környéki korú rétegeből származókhöz hasonlóan egy bükki "moustéri" kultúrához tartozhatnak.

A szelvény rétegtani tagolódása alapvetően új megvilágításba helyezi a Kadić-féle 5-4-3-2. réteg kronológiai értelmezését.

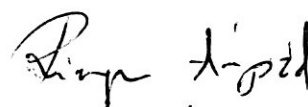
Eszerint az 5. réteg, szelvényünk legfelső sztratigráfiai egysége a felőle már leásatott "világosszürke" 6. réteg alsó részével az Arcy-Stillfried B interstadiális reprezentálhatja. A következő réteg, a Kadić szerinti 4. sötétszürke-, amely a Bejáratban 32 ezer év B.P. körül korhatározott, a Lescottés interstadiálishoz tartozhat. A következő vöröses sötétbarna (3a) és a szürke 4. rétegünk pedig a Hengelo és Moershoof felmelegedésekhez kapcsolódhat. A szelvény aljának sötétbarna rétege pedig az utolsó, Eem interglaciális második felének (5a-5c stádiumok) üledéke lehet.

Az I. szelvény feltárása során 5 db C-14 mintát vettünk, s az ásatással párhuzamosan a szelvényel szemközi, a "Medvetükör" melletti K-i sziklafalról további 3 db korhatározási minta megvételére került sor.

A szelvényből származó 140 db paleolit és határozható őslénytani lelet a miskolci Herman Ottó Múzeumból kerül feldolgozásra. A rétegtani mintákat az MTA Földrajztudományi Kutatóintézetében értékelik. Az őslénytani leletanyag vizsgálatára paleontológus szakembert kértünk fel.

A Szeleta-barlang további régészeti feltárása javasolt területe a Bejárat és Előtér a kőpakolás teljes elszedése után, illetőleg a Főfolyosó hátulsó szakasza – a 2003. évi szelvényhez igazodva. A barlang bemutatóhellyé való kialakításához a szükséges tervek szakhatósági véleményeztetése szükséges.

Miskolc, 2003. 11. 25.



Dr. Ringer Árpád

ME BTK

Ős- és Ókortörténeti

Tanszék

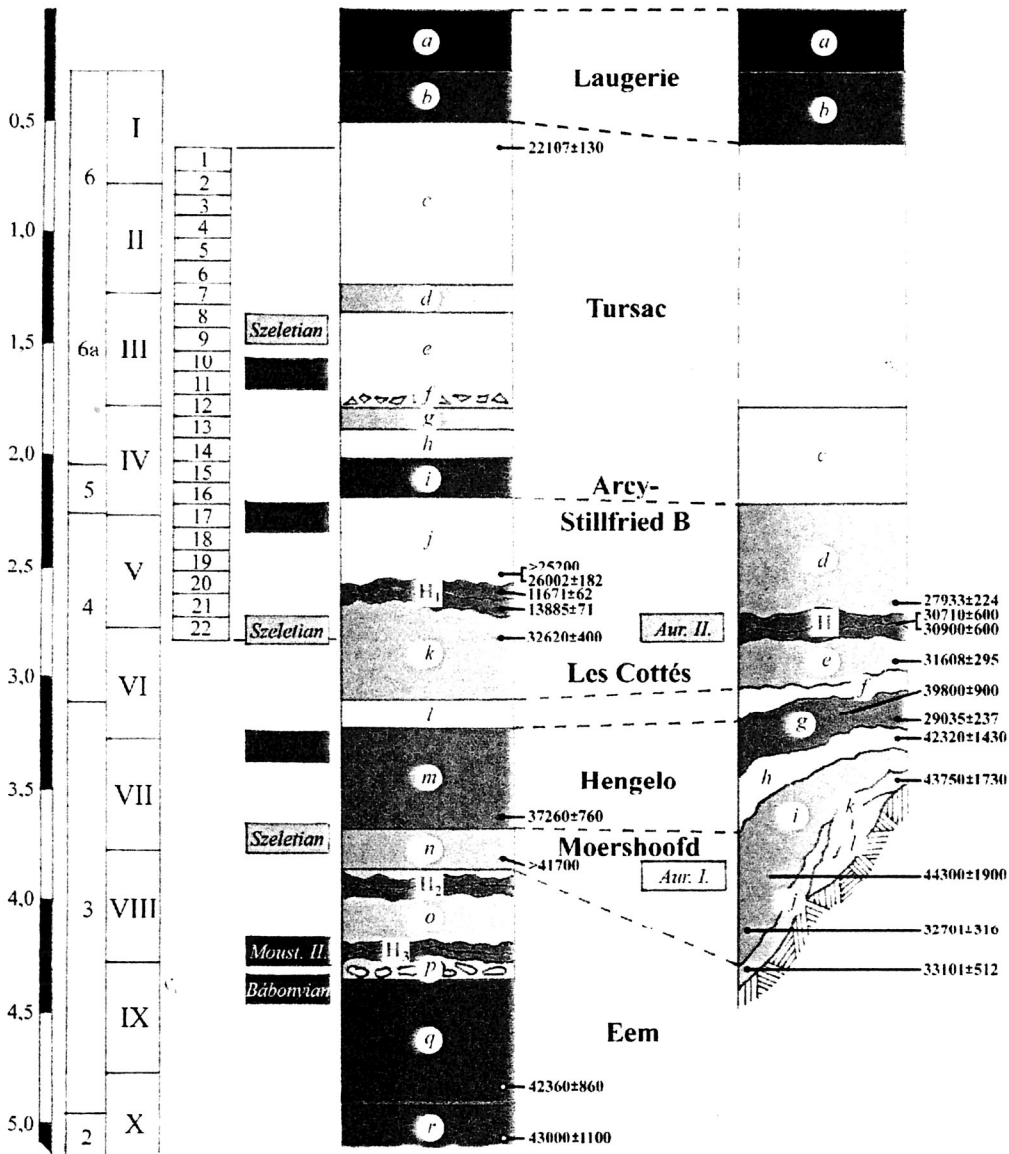
MELLÉKLETEK

Depth
(metres)

D E C

A

B



1. ábra A Szeleta-barlang bejárati szelvényének rétegtani és időrendi tagolódása, összevetve az Istállós-kői-barlangéval

Jelmagyarázat az 1. ábrához:

A – Szeleta-barlang

a – holocén rendzina; *b, d, g, i, j, k, m, n, o* – interstadiális barlangi talajok; *q, r* – az utolsó, Eem interglaciális barlangi talajai; *c, e, h, l, q, r* – mészkőtörmelékes barlangi löszök; *f, p* – mészkőtörmelék rétegek

B – Istállós-kői-barlang

a – holocén rendzina; *b, d, e, g, i* – interstadiális barlangi talajok; *c, f, h, l* – mészkőtörmelékes barlangi löszök; *k* – erodált réteg maradványa

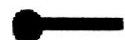
C – A Szeleta-barlang 1999-es, Ringer-Adams-féle ásatásának 0,1 m vastagságú szintekkel való beosztása az „A” szelvényre vonatkoztatva

D, E – Kadić O. rétegei és 0,5 m vastagságú szintjei (I-X.)

Moust. I.; Moust. II. – az 1999–2002-es revízió során elkülönített moustérien jellegű középső-paleolit iparok

Bábonyian; Szeletian – középső- és felső-paleolit bifaciális, illetve leaf points iparok

Aur. I.; Aur. II. – a Vértes L. által leírt Aurignacian iparok az Istállós-kői-barlangból



¹⁴C kor pontos mintavételi hellyel



¹⁴C kor nem pontosan ismert mintavételi hellyel



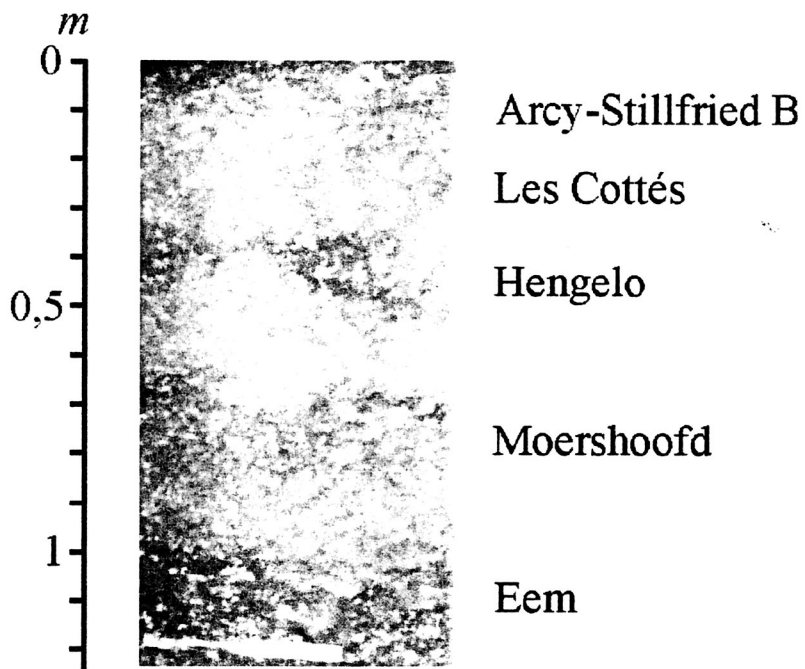
¹⁴C kor, amely a lito-, bio- és archeosztratigráfiával nem egyeztethető

H – tűzhely

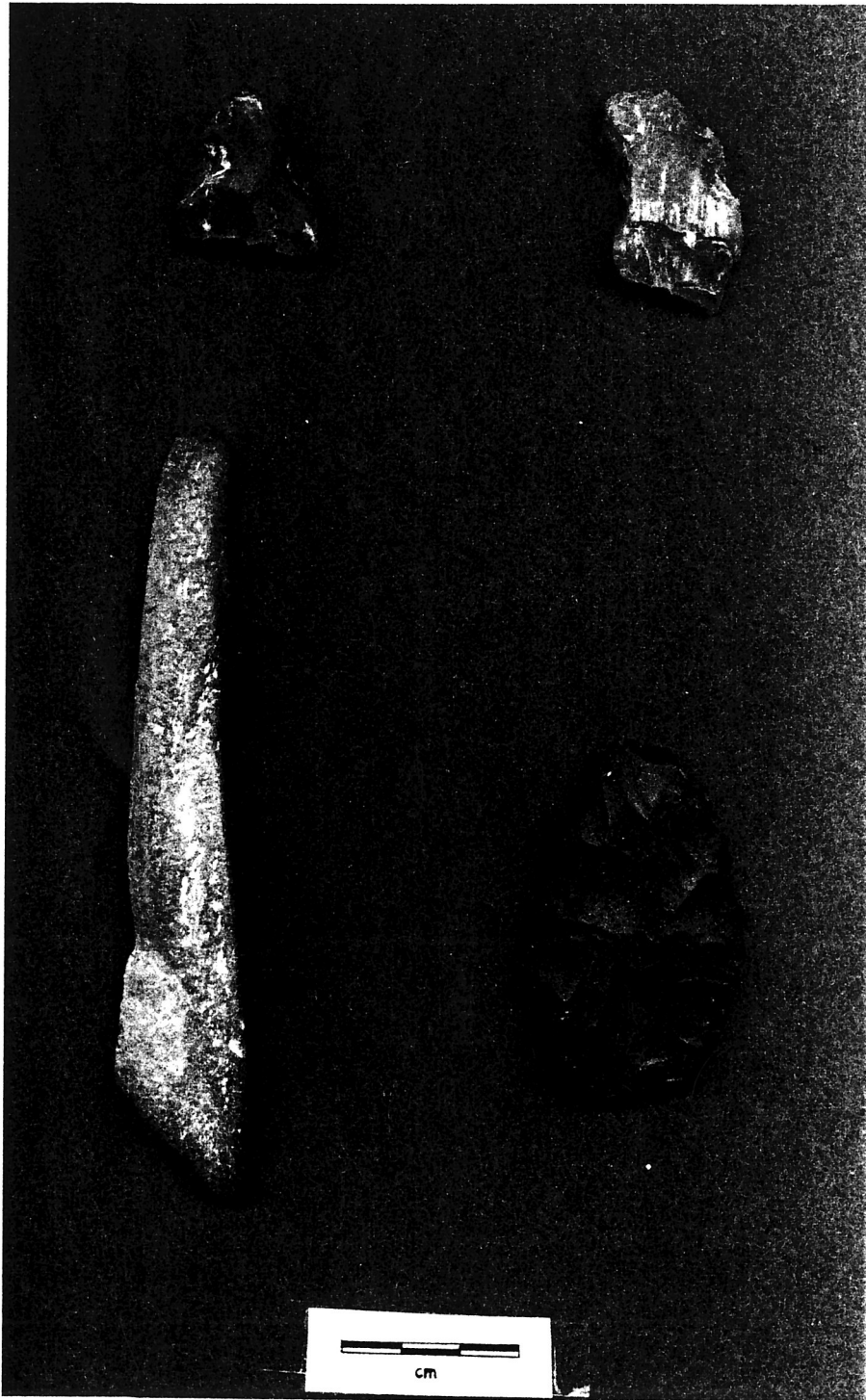
H₁ – felső tűzhelyréteg, megfelel Kadić O. 3/c tűzhelyének

H₂ – középső tűzhelyréteg, megfelel Kadić O. 3/b tűzhelyének

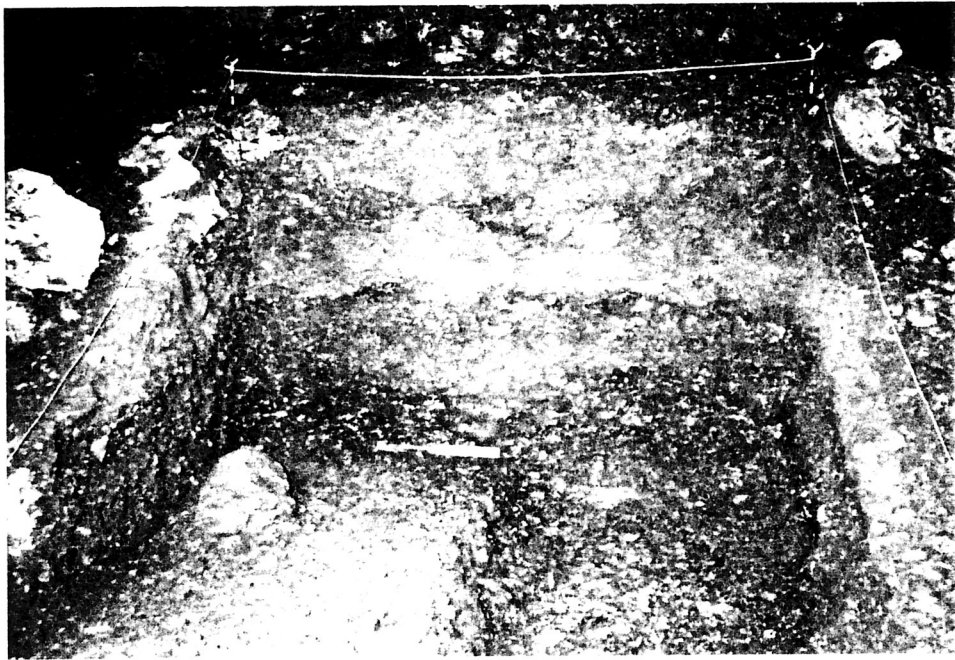
H₃ – alsó tűzhelyréteg, megfelel Kadić O. 3/a tűzhelyének



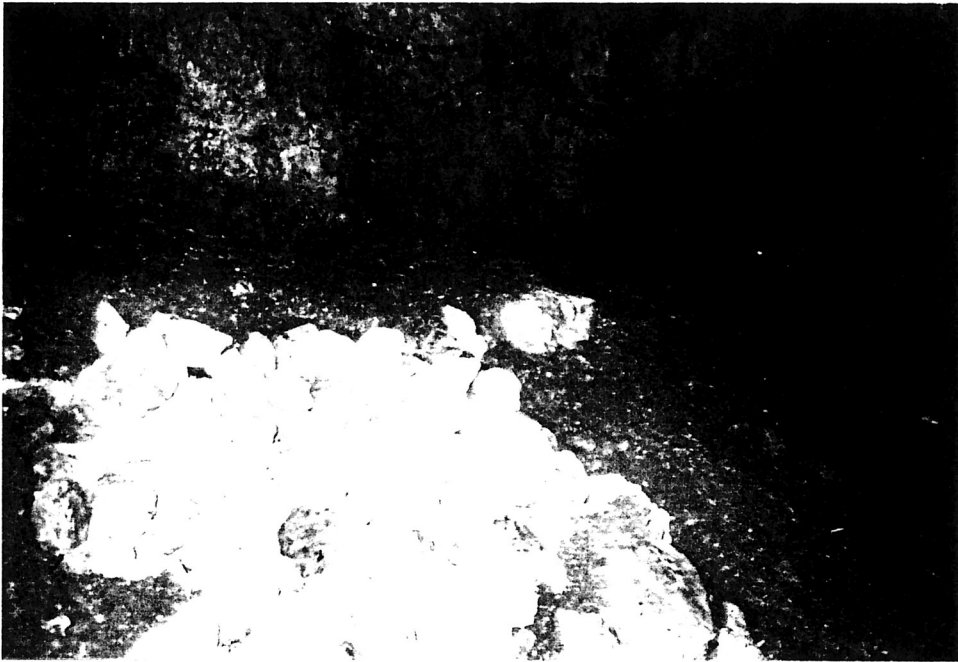
2. ábra



3. ábra



4. ábra



5. ábra

Dokumentáció mellékletek

1. A 2003. évi szeleta-barlangi ásatás feltárási engedélye
2. Lelőhely-bejelentő lap



Miskolci Regionális Iroda

Levélcím: 3530 Miskolc, Rákóczi u. 11.
Tel/fax.: (46) 508-927; 509-928; 413-952; 501-290
<http://koh-7.hermuz.hu/> e-mail: koh-7m@freemail.hu

Ügyiratszám: 71500/2/2003.

Hivatkozási szám: -

Ügyintéző: Jenei Anita

Tárgy: Feltárási engedély, Miskolc, Szeleta-barlang

Melléklet: -

HATÁROZAT

A Herman Ottó Múzeum (3529 Miskolc, Görgey u. 28.) részére

feltárási engedélyt adok

a következő régészeti feltárást elvégzéséhez:

A feltárást végző intézmény neve: Herman Ottó Múzeum

A feltárást felelős vezetője: dr. Ringer Árpád régész, ősrégész

A feltárást helye, helyiség: **Miskolc**

Lelőhelynév: **Szeleta-barlang**

Helyrajzi szám: 01183

A terület tulajdonosa/kezelője: Bükki Nemzeti Park

A feltárást módszere: kutatási program keretében végzett feltárást

A feltárást tárgya: A felső- és középső paleolitikum településének kutatása.

A feltárást időtartama: 2003. augusztus 18 – augusztus 31.

A leletanyagot fogadó múzeum: Herman Ottó Múzeum, Miskolc

Jelen határozatom a fent jelzett időszakra, de legfeljebb egy évre érvényes, másra át nem ruházható.

Ha a jelen határozatomba foglalt, fenti adatokban változás állna be, az engedélyt kérőnek 15 naptári napon belül kérnie kell Hivatalomtól az engedély módosítását.

A feltárást végző intézmény a munkálatok megkezdését **8 nappal korábban** írásban köteles a Hivatal Miskolci Regionális Irodájának (Miskolc, Rákóczi u. 11.) bejelenteni.

A feltárással párhuzamosan meg kell kezdeni a leelőhely és a leletanyag előzetes feldolgozását.

Jelen feltárást befejezésével a feltárást végző köteles gondoskodni a feltárást helyszínének védelméről, visszatemetéséről, az 1990-es években újrakezdett kutatások előtti eredeti állapot visszaállításáról. A feltárást befejezése után nyitott szelvény a területen nem maradhat, mivel a nyitva hagyott ásási területek veszélyeztetik a még bolygatatlan régészeti rétegek megtartását.

A feltárást szelvényeit úgy kell kijelölni, hogy a kutatási program befejezése után fennmaradjon a leelőhelyen (a barlang betöltésében és annak előterében) egy olyan reprezentatív méretű terület, amely tartalmazza az eredeti stratigráfiát. E területet a feltárást végző köteles pontosan lokalizálni a készítendő dokumentációban. E „rezervátum” terület kialakításának célja, hogy később további természettudományi, régészeti kutatások számára kontroll terület lehessen.

A régészeti feltárást folytatása során be kell tartani a Bükki Nemzeti Park 22-26/2003 számú, 2003. július 18-án kelt kutatási engedélyre irányuló határozatában szereplő előírásokat.

Jelen határozatom nem mentesít a tárgyi tevékenység végzéséhez szükséges, egyéb jogszabályok által előírt engedélykészerzését, előírásainak betartásától.

Határozatom ellen a kézhezvételtől számított 15 napon belül a Kulturális Örökségvédelmi Hivatal elnökéhez címzett, de regionális irodánknál benyújtott, 4000 Ft-os illetékbélyeggel ellátott fellebbezéssel lehet élni.

INDOKOLÁS

Megállapítom, hogy a feltárási engedélykérelem teljesítésének törvényes akadálya nincs. A beadott kérelem megfelel "a régészeti lelőhelyek feltárásának illetve a régészeti lelőhely, lelet megtalálójára anyagi elismerésének részletes szabályairól" szóló 18/2001. (X.18.) NKÖM rendelet 4. ill. 14. §-ában foglaltaknak. A feltárás kivitelezése a régészeti örökség védelmét szolgálja.

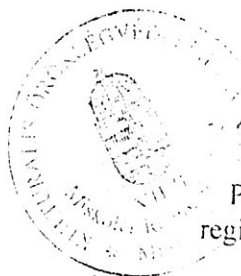
A feltáró a régészeti kutatás befejezésével a kutatási terület visszatemetéséről „a kulturális örökség védelméről” szóló 2001. évi LXIV. törvény (Kövt.) 27. §-ában foglaltaknak megfelelően köteles gondoskodni. E kötelezettség nem csak a jelen határozat nyomán feltárt területre vonatkozik, hanem az elmúlt évek régészeti feltárásaival érintett területekre is. Helyszíni szemlémen megállapítottam, hogy a korábbi ásatások befejeztével a lelőhely visszatemetése nem történt meg, az elmúlt télen pedig a szelvényfal részben beomlott. Ezért a visszatemetési kötelezettséget a feltárás vezetőjének korábbi feltárásaira is kiterjesztettem.


A feltárási engedély megadását az Ásatási Bizottság 92/75/2003. számú javaslatában a fent érvényesített kikötések megfogalmazása mellett támogatta, ezért a rendelkező részben foglaltaknak megfelelően határoztam.

Határozatomat a Kövt. 20. és 22 §-aiban, valamint a 18/2001. (X.18.) NKÖM rend. 14. § (4) bekezdésében kapott felhatalmazás alapján hoztam meg.

Tájékoztatásul közlöm a feltáró intézmény vezetőjével illetve a feltárás felelős vezetőjével, hogy Hivatalunk nyilvántartása szerint dr. Ringer Árpád korábbi régészeti feltárásaival kapcsolatos dokumentáció-leadási kötelezettségének ismételten nem tett eleget. Felszólítom fentieket, hogy a hiányosságokkal kapcsolatban haladéktalanul egyeztessenek Hivatalunk Nyilvántartási és Tudományos Igazgatóságával és legkésőbb 2003. szeptember 30-ig pótolják azokat. **Ellenkező esetben a 18/2001. NKÖM rendelet 8. § (1) bekezdése alapján Hivatalunknak sem dr. Ringer Árpád, sem a Herman Ottó Múzeum nevére nem áll módjában további feltárási engedélyt kiadni.**

Miskolc, 2003. augusztus 11.




Paszternák István
regionális irodavezető

Erről értesülnek:

1. Herman Ottó Múzeum (3529 Miskolc, Görgey u. 28.) - feltáró intézmény, leleteket fogadó múzeum
2. dr. Ringer Árpád, Miskolci Egyetem, BTK, Ős- és Ókortörténeti Tanszék (3515 Miskolc-Egyetemváros) - feltárás felelős vezetője
3. Miskolc Megyei Jogú Város Polgármesteri Hivatala (3525 Miskolc, Városház tér 8.) - területileg illetékes önkormányzat
4. Bükk Nemzeti Park Igazgatósága (3301 Eger, Pf.: 116.) – tulajdonos/kezelő
5. Magyar Nemzeti Múzeum Adattára (1053 Budapest, Magyar u. 40.)
6. KÖH Nyilvántartási és Tudományos Igazgatóság (1014 Budapest, Tánácsics u. 1.)
7. KÖH Miskolci Regionális Iroda Irattára

LELŐHELY-BEJELENTŐ ADATLAP

1. A lelőhely megjelölése

1. Megye: BORSOD-ABAÚJ-ZEMPLÉN

2. Város, település neve (Budapesten kerület is)²:

Miskolc-Felső-Hámor __ – _____ utca, _____ – _____ házszám

2. A lelőhely neve(i)³:

Szeleta-barlang

3. A lelőhely pontos helye⁴

1. A térkép(vetület) fajtája⁵:

2. A térképlap száma:

3. A leolvasott koordináták⁶: x (ÉD): 308380 y (KNy): 767940

4. A tengerszint feletti magasság z: 345 m tszf.

5. Helyrajzi szám(ok)⁷: –

6. Földrajzi leírás (ha szükséges): A barlang a Szeleta-tető alatt nyílik

7. A helymeghatározás pontossága⁸: Geodéta által végzett meghatározás

4. A lelőhely kiterjedése

1. A lelőhely hossza: 60 m

2. A lelőhely szélessége: 14 m (átlag)

3. A lelőhely iránya⁹: DDK-ÉÉNy

5. A lelőhelyen talált régészeti jelenségek adatai¹⁰

Jellege:

Kora:

őskori, paleolit település

középső- és felső-paleolitikum

6. A lelőhely állapota¹¹: –

7. A lelőhely veszélyeztetettsége¹²: alkalmanként illetéktelenek által végzett beásások

8. A lelőhely védettsége¹³: kiemelten védett – _____

9. A lelőhely ismertsége¹⁴: a hazai és nemzetközi kutatásban ismert

10. A lelőhelyen végzett tevékenység¹⁵

| év | tevékenység | név | megjegyzés |
|----|-------------|-----|------------|
|----|-------------|-----|------------|

| | | | |
|-------------------------|---|--|--|
| 2003. 08. 18-23. között | Dr. Ringer Árpád (ME BTK Ős- és Ókortörténeti Tanszék) végzett ásatás | | |
|-------------------------|---|--|--|

11. A leleteket fogadó múzeum: Herman Ottó Múzeum

12. A bejelentő neve, munkahelye¹⁶:

Dr. Ringer Árpád, ME BTK Ős- és Ókortörténeti Tanszék (3515 Miskolc-Egyetemváros)

13. Megjegyzés:

Javasolt az ásatás folytatása, s a barlang rendezése és bemutatóhellyé alakítása

14. A bejelentés kelte: 2003. december 18.

Térkép

A Szeleta-barlang alaprajza a 2003. évi ásatási szelvény (I. sz.) helyével