

LABIRINT

Karszt-és Barlangkutató

Sport Egyesület

2004. évi jelentése



# **LABIRINT KARSZT- ÉS BARLANGKUTATÓ SPORT EGYESÜLET**



## **2004. ÉVI JELENTÉSE**



## **A JELENTÉS SZÖVEGÉT ÍRTÁK**

Balogh Csaba  
Szalai Veronika  
Szencz Lívია  
Takács Ferdinánd

## **A FÉNYKÉPFELVÉTELEKET KÉSZÍTETTE**

Bézsényi Zsolt  
Szabó Szilvia  
Szencz Lívია  
Takács Ferdinánd

## **AZ ILLUSZTRÁCIÓKAT KÉSZÍTETTE**

Szencz Lívია

## **SZÁMÍTÓGÉPES SZERKESZTÉS**

Szencz Lívია

## **A JELENTÉST SZERKESZTETTE**

Takács Ferdinánd

## **AZ APALÁNYAI- BARLANG ÉS DOLOMIT KFT. TEVÉKENYSÉGÉNEK KÉRDÉSÉRŐL A JELENTÉST ÍRTA**

Balaton- felvidéki Nemzeti Park Igazgatóság  
Pécsi Bányakapitányság  
Labirint Karszt- és Barlangkutató Sport Egyesület

## **CÍMOLDALI FOTÓ**

Takács Ferdinánd  
/Borsókövek a Húsvéti ülőfás- barlangban/



## TARTALOMJEGYZÉK

**ÖSSZEFOGLALÁS** (Takács Ferdinánd).....1

### FELTÁRÓ KUTATÁS

- HÚSVÉTI ÜLŐFÁS- BARLANG FELTÁRÓ KUTATÁSA (Balogh Csaba).....5
- LOVASKATONA 3. SZ. -BARLANG FELTÁRÓ KUTATÁSA (Takács Ferdinánd).....16
- CSERSZEGTOMAJI KÚTBARLANG: FELTÁRÓ KUTATÁS A HELIKON-TEREMBŐL INDULÓ JÁRATBAN (Takács Ferdinánd).....22
- CSERSZEGTOMAJI KÚTBARLANG: FELTÁRÓ KUTATÁSOK AZ ALBA REGIA- TEREMBEN (Takács Ferdinánd).....23

### TUDOMÁNYOS VIZSGÁLATOK

- TUDOMÁNYOS TEVÉKENYSÉG A HÚSVÉTI ÜLŐFÁS- BARLANGBAN (Szencz Livia).....28
- TUDOMÁNYOS VIZSGÁLAT A CSERSZEGTOMAJI KÚTBARLANGBAN (Takács Ferdinánd).....33
- APALÁNYAI- BARLANGOT VESZÉLYEZTETŐ BÁNYATEVÉKENYSÉG (Takács Ferdinánd).....39
- TÁTIKA- HEGY OLDALÁBAN VÉGZETT TEREPEJÁRÁSOK (Szalai Veronika).....47

### DOKUMENTÁCIÓS TEVÉKENYSÉG

- HÚSVÉTI ÜLŐFÁS- BARLANG TÉRKÉPEZÉSE (Szencz Livia).....50
- LOVASKATONA 3.SZ.- BARLANG TÉRKÉPEZÉSE (Szencz Livia).....53
- VÁR- BARLANG TÉRKÉPEZÉSE (Szencz Livia).....58
- FORGATÁS A CSODABOGYÓS- BARLANGBAN ÉS A LOVASKATONA 3. SZ.- BARLANGBAN (Szencz Livia).....61

### CSOPORT TEVÉKENYSÉG

- TEREPEJÁRÁSOK A KESZTHELYI- HEGYSÉGBEN (Szencz Livia).....64
- 15 ÉVES A LABIRINT KBSE (Takács Ferdinánd).....68
- PUBLIKÁCIÓK 2004. ....71



## Összefoglalás

### FELTÁRÓ KUTATÁS

- **A HÚSVÉTI ÜLŐFÁS- BARLANG FELTÁRÓ KUTATÁSA**

A 2003. évben a Keszthelyi- hegységben (Púpos- hegy, Ilona árok) felfedezett barlangindikáció feltáró kutatását a 2004. évben kezdtük meg, mely barlang a feltárás során a remélnél nagyobb meglepetést okozott számunkra. A cikk naplószerűen írja le a barlang feltárását.

- **LOVASKATONA 3. SZ. – BARLANG FELTÁRÓ KUTATÁSA**

A 2004. év egy újabb barlang felfedezését tartogatta számunkra. Kutató csoportunk 2004. évi terepbejárásai alkalmával a Keszthelyi- hegységben Rezi község közigazgatási területéhez tartozó, a község területén eredő, majd a községtől DNy irányba folyó Kocori- patak medrében, a meder Ny- i falának sziklakibúvásánál, mintegy 5 méteres hosszúságú barlangszájat talált. A barlang feltárását naplószerűen tárgyalja a cikk.

- **CSERSZEGTOMAJI KÚTBARLANG: HELIKON- TEREMBŐL INDULÓ JÁRAT FELTÁRÓ KUTATÁSA**

A cikk a Cserszegtomaji kútbarlangban végzett feltáró kutatást tárgyalja, kutatási terület: Helikon- teremből induló járat, az É-i ág végpontjainak átvizsgálása, valamint az Alba Regia- teremben végzett feltáró kutatások.

### TUDOMÁNYOS VIZSGÁLATOK

A 2004-ben feltárt Húsvéti ülőfás- barlang kitöltési anyagából mintát vettünk vizsgálati célból Gasparik Mihály paleontológus részére, melyet átmostunk, majd szitáltunk. A munkafolyamat során számos kisebb csont, állkapocs ill. fogak kerültek elő. További vizsgálatra beszolgáltatjuk a Magyar Természettudományi Múzeumba faj és kormeghatározásra. A leletekről készült fotókat és illusztrációkat a jelentésben mellékeljük.

A Cserszegtomaji kútbarlangban ez évben is minden hónapban cseréltük a radon sugárzás mérésére szolgáló detektorokat. A kiértékelést a debreceni ATOMKI végezte. Egy új lehetőség is adódott a 2004. évben radon sugárzás mérésére, mégpedig Kávási Norbert (VESZPRÉMI EGYETEM, RADIOKÉMIA TANSZÉK) személyében, a jelenlegi radon mérési pontok mellett kijelöltünk négy új mérési pontot. 2004. második félévben Dr. Csige Istvánnal (ATOMKI, Radon csoport vezető) való személyes találkozás során megállapodás született, hogy a kútbarlangban fél évenként cserélünk detektorokat, vizsgálva a barlangban való további új járatrendszerek felfedezésének lehetőségét illetően. Így a barlangban az



ATOMKI által küldött 50 db detektort elhelyeztük a barlang különböző pontjain. Az elhelyezési pontokról térképet melléeltünk. Bízunk együttműködésünk sikerességében a barlang továbbkutatását illetően.

A Cserszegtomaji kútbarlangban feltáró kutatásaink ill. túráink során igen nagy figyelmet fordítunk a barlangban esetlegesen előforduló állati és növényi fossziliákra. Egy, a Helikon- teremről nyíló járat kitöltésében 2004. évben talált valószínűsíthetően *Millepora* (*Cnidaria törzs, Hydrozoa osztály, Millaporida rend*), valamint a barlang É- i ágában különleges „foltokat” fedeztünk fel, besorolásuk a 2005. évre is megoldandó feladat maradt, melyről a jelentésben részletesen beszámolunk. A leletekről szemléltetésül melléeltünk fotókat és illusztrációkat.

A Tátika- hegy (Keszthelyi- hegység) oldalában terepbejárásaink során számos cseréptöredéket fedeztünk fel, melyek korának megállapítása a 2004. évben még nem történt meg. A leletekről készült illusztrációkat e jelentésben melléeltük.

Említésre kerül az Apalányai- barlangot, valamint a barlangot is magába foglaló természetvédelmi területet is fenyegető dolomitbányászat terjeszkedésének kérdésének megoldása.

## DOKUMENTÁCIÓS TEVÉKENYSÉG

Elvégeztük a Húsvéti ülőfás- barlang térképezését, valamint tárgyalja a „Tudományos tevékenységek” c. fejezetben a barlang kitöltési anyagából a feltárás során előkerült csontokat.

Feltérképeztük a Lovaskatona 3. sz. – barlangot, valamint a Vár- barlangot.

Beszámolunk a balatonedericsi Csodabogyós- barlangban és a 2004. évben csoportunk által feltárt Lovaskatona 3. sz. – barlangban végzett filmes forgatásról.



## CSOPORT TEVÉKENYSÉG

A „Csoport tevékenység” c. fejezetben olvasható írások áttekintést nyújtanak kutató jellegű terepbejárásainkról és a többek között tanulmányi ill. gyakorlati célból szervezett túráinkról, barlangászat és művészet kapcsolódásáról, csoportunk 15 éves fennállásáról, a Bakonyi Barlangkutató Egyesületek Szövetségéhez való csatlakozásunkról, melyekhez szemléltetésül fotókat mellékelünk.

A 2004. év publikációs anyagok szempontjából is eredményesnek tekinthető. A fotókat és illusztrációkat a jelentésben, valamint az újságcikkeket Publikációk 2004. címmel a Csoport tevékenység c. fejezetben mellékeljük.





# FELTÁRÓ KUTATÁS







# HÚSVÉTI ÜLŐFÁS- BARLANG FELTÁRÓ KUTATÁSA

Keszthelyi- hegység  
(Ilona árok)

2004. április 8- június 28.

A Keszthelyi- hegységben a Púpos-hegy ÉNy-i oldalában fekvő Ilona árok K-i sziklaletörésénél található a Húsvéti ülőfás- barlang (légvonalban a Vadlán- lik- barlangtól kb. 50 méterre nyílik a bejárat). Nevét a bejárat mellett elhelyezkedő fa formájáról kapta, melynek törzse mintegy „packént” nyújtózkodik végig a sziklafal előtt.

Korábbi terepbejárásaink alkalmával fedeztük fel az általunk megbontandó barlangindikációt, hogy megállapítást nyerjünk a további kutatás érdekességéről.

Az általunk megbontandó bejárat mellett 5- 10 méterre több barlangnyílást is találtunk. Az egyik a Húsvéti ülőfás- barlangtól É-i irányban található hasadékból a levelest eltávolítva a Keszthelyi- hegység ezen területén tudomásunk szerint egyedülálló méretű sztalaktitokat, sztalagmitokat, zászlócseppköveket és borsóköveket fedeztünk fel. A Púpos- hegy belseje felé nyújtózkodó járat végpontját nem láttunk, fényünket sötétség nyelte el, azonban kutatását illetően megállapítottuk, hogy a járatban szálkőben végződik a talpszint és a főte is, így bontásra nem érdemes- különösen nagy munkát igényelne a járat tágítása ill. további feltárása. A többi nyílás is a hegy belseje felé vezet, a falakon oldásokkal.

A helyszínen módszeresen talpszintsüllyesztést végeztünk a leendő bejárat környékén, hozzáférést biztosítva a bejárat kitágításához.

Az általunk megbontandó bejárat kezdetben egy személy számára hason kúszva engedett betekintést nyerni a belsőbb zónába, mely már ekkor biztató látványt mutatott számunkra. A barlang ÉK- DNy vetődési iránnyal hosszan húzódott a hegy belseje felé, a falakon az első megállapításaink alapján hófehér csillogó mésztufa kiválást, fejlett borsóköveket ill. mangános vas- oxidos bevonatokat, melynek jelenléte hévizes eredetre engedett következtetni.

A barlang előtere után következhetett a tényleges barlangbejárat feltárása, folyamatosan szálkő mellett haladva süllyesztettük a talpszintet. A kezdeti földes kitöltés után, apró köves hordalék jelentkezett a járatban, mely a járat mélyülésével bekeményedett, majd szinte periodikusan ismétlődött ezen rétegek egymásra épülése. Másfél- két méteres mélységet elérve a járat egy akna formáját kezdte magára ölteni. Elértük az első aláhajlást, melynek alsó felén fejlett borsóköveket pillantottunk meg, az aláhajlás alá érve az akna szelvénymérete kiszélesedett.

Az akna mélyítése során elértük a második aláhajlást is, itt további szélesedést mutatott. Az apró kavicsos törmelék után nagyobb kövek is jelentkeztek, melynek



kitermelését megnehezítette a nedves, helyenként sáros földes agyaggal való keveredése. A kürtő oldalán változatlanul több szép képződmény is megfigyelhető (cseppkőkéreg, cseppkőzászló, borsókő, valamint nagy meglepetésünkre hófehér montmilch), főleg a gyökerek miatt kialakult légrés nyomán szabadon maradt falfelületen eredeti tiszta színeiben mutatták meg magukat a képződmények.

A barlang bejárata környékén nagy mennyiségben előforduló csodabogyókat, valamint az „ülőfát” gondosan óvtuk feltárás közben a kitermelt nagy mennyiségű anyagtól.

Továbbra is szálkő mellett haladva mélyítettük az aknát, ahol kb. 3 méternél elértük a harmadik aláhajlást. Egyelőre az akna meglepetésünkre további szélesedést és mélyülést mutatott. Elértük a nagyobb kövekkel való járatkitöltődést ill. egy valószínűleg oldódás során összecementálódott kemény réteget, melynek áttörése igen kemény fizikai munkát kívánt meg. Egy szakaszon áttörve, ezen réteg alatt ismét apró kavicsos valamivel könnyebben kitermelhető agyagos apró köves anyag jelentkezett, keveredve fehéres oldott anyaggal (dolomit), és beékelődött nagyobb kövekkel, borsóköves kiválásokkal.

A további kutatáshoz nittelésre volt szükség, hogy egy csigán keresztül tudjuk húzni kötéllel a vödröt, elkerülve így a barlang falának való nekiütközést ill. a barlang folyamatos mélyülésével egyre nagyobb erőt kívánt az anyag felszínre helyezése.

Elérve a kb. 5 méteres mélységet a kezdeti viszonylag könnyebben kitermelhető köves- agyagos réteg az akna mélyülésével egyenes arányban egyre keményebb összecementálódottságot mutatott (bizonyítékot szolgáltatva arra, hogy esetlegesen idős barlangot tárunk fel), majd ezt a kemény réteget áttörve ismét lazább szerkezetű réteghez érkeztünk. A barlangból való ki-, és bejutás ekkorra már kapaszkodókötél elhelyezését igényelte az aknában. A barlangból kitermelt anyagból átmosás és szitálás céljából mintát vittünk, hogy kormegállapítás elvégzésére apró rágcsálók csontjait és fogait Gasparik Mihály paleontológus részére eljuttathassuk.

Az akna oldalánál benyúló szálkő a járat irányváltását, tekeredését mutatta a hegy belseje felé, egyre kövesebb zónához érkeztünk és örömeinkre mosott kövek kerültek elő. A barlangban ekkorra elértük a 6 és fél méteres mélységet.

Folyamatos talpszintsüllyesztés során az akna egyértelműen a hegy belseje felé vette az irányt, elérve egy újabb aláhajlást. Légrés továbbra is több helyen jelentkezett, szerencsénkre a járat tekeredése kissé felfogta az évek során az aknába dőlt anyagot. A járatból egyre szebb borsókő csoportosulások (karfiol) kerültek elő.

Kb. 7 és fél 8 méternél megjelent az első kitöltés nélküli üreg, ahol a barlangfal iránya újabb elmélet valóságát bizonyíthatja, mégpedig, hogy a barlang tektonikus eredetű



(szép példa erre a balatonedericsi Csodabogyós- barlang). A hegység-kiemelkedések során a dolomitban kialakult repedéseket a később feltörő és oldó tevékenységet végző karsztvízzel keveredett hévíz a repedéshálózat mentén oldó tevékenységet végzett, így alakítva ki a barlang mostani képét.

A járatba gurított kövek lefele gurultak. Valamint újabb a barlang falán hosszan húzódó montmilch kiválást is felfedeztünk. Az akna eddigi sáros agyagos köves kitöltését ekkora laza köves kitöltés váltotta fel. Azonban kb. 10 méternél a további bontást akadályozta egy az akna szinte teljes hosszát kitöltő hatalmas kő, melynek kézi erővel történő felszínre szállítása lehetetlennek látszott, így nem maradt más lehetőségünk csak az, hogy a követ kisebb darabokra törve felszínre húzzuk. Nagy nehézséget jelentett, hogy a kő szinte a teljes járatot kitöltötte, így nehezen lehetett hozzáférni- eltávolítása igen nagy körültekintést igényelt, mivel nem tudtuk biztosan, hogy a kő alatt további kitöltés van e, vagy pedig felfogta a törmelékét és eltávolításával üres barlangtérbe érkezünk. Ez utóbbi elmélet megdőlt, mivel a kő eltávolításával egyértelművé vált, hogy a kitöltést csak részben fogta fel. Azonban valamelyest megkönnyítette a további feltárást.

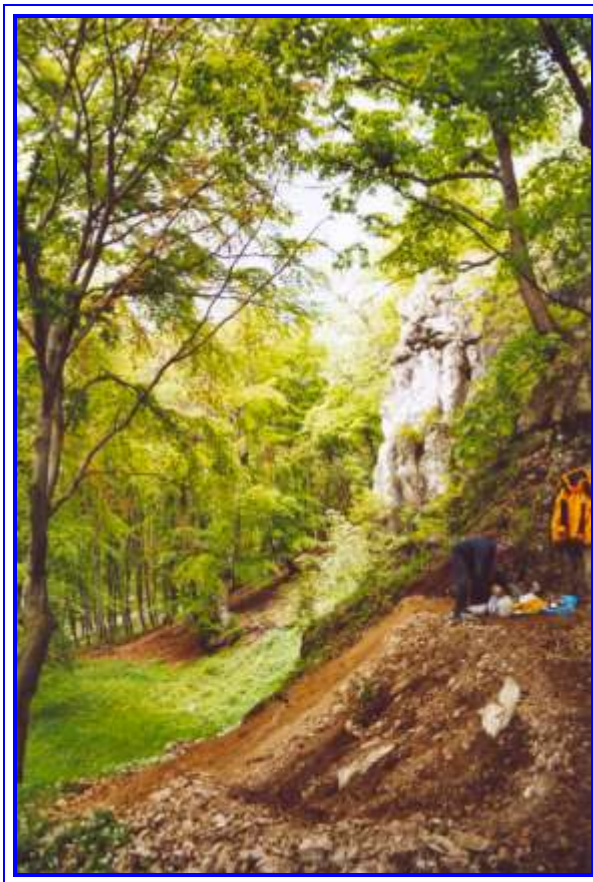
További talpszintsüllyesztés következett az aknában, a jelentésben mellékelt fotókon jól követhető a falakon felfedezhető egyre fejlettebb képződmények. Nagy meglepetésünkre az eddigi kitöltésformák mellett újabb jelentkezett: a hévíz egykori tevékenységére visszavezethető okkeres és mangános kalcitkérgekkel keveredett kitöltés, majd 14 méteres mélységnél megnyílt az eddigi legnagyobb kitöltés nélküli üreg, ahová egy kisebb termetű ember már be is tudott kúszni.

A barlang feltárása során már az első méterek után intenzív huzatjelenséget észleltünk, mely a barlang mélyülésével csak fokozódott.

A barlang további feltárását éppen az eddigi legígéretesebbnek látszó stádiumában kellett egyelőre felfüggeszteni (kutatását a 2005. évben folytatjuk), sajnálatos előre nem várt emberi tényezők miatt. Nagy valószínűséggel a legutóbbi feltárás eredményei után már csak néhány napi intenzív feltáró kutatás választ el minket a barlang egy nagyobb terébe való belyukadástól.

**A feltárást végezték:** Balogh Csaba  
Báró Ferenc  
Bézsényi Zsolt  
Cserna Zsombor  
Serleg József  
Szalai Veronika  
Szencz Livia  
Takács Ferdinánd  
Takács Ferenc  
Vravuska Levente

A 3. oldali fotó: Húsvéti ülőfás- barlang „Felettünk 11 méter” (Takács Ferdinánd)



Fotó: Takács Ferdinánd

*A Húsvéti ülőfás- barlang bejáratának környezete.*



Fotó: Takács Ferdinánd

*A barlangot befoglaló környezetben található sziklacsoportoknál több barlangnyílást is felfedeztünk.*

*Feltehetően kapcsolatban vannak a Húsvéti ülőfás- barlanggal.*

*Az üregek belsejében formáját és méretét tekintve változatos képződményeket találtunk -sztalaktit, sztalagmit, heliktit, borsókő.*



Mindkét fotó: Takács Ferdinánd

*A Húsvéti ülőfás- barlang feltárásának kezdete... és a felfedező kis csapat.  
(Bal oldali fotón ülési sorrendben: Balogh Csaba, Szencz Livia, Szalai Veronika. Jobb oldali fotón:  
Bézsényi Zsolt, valamint a felvételeket készítő Takács Ferdinánd)*



Fotó: Takács Ferdinánd



Fotó: Szencz Livia

*Folyamatos talpszintsüllyesztés a barlangban: feltárás közben bal oldali fotón Szencz Livia a második aláhajlásnál, valamint Takács Ferdinánd a jobb oldali fotón az akna irányváltásánál.*



*A barlangba kapaszkodókötél segítségével történik a le- és kimászás.*



*Kilátás a barlangból 11 méter mélyen.*



Összes fotó: Takács Ferdinánd

*A fotók jól szemléltetik a barlang jelenlegi állapotát. A falakon oldásos formák láthatók, valamint 14 méteres mélységnél megnyílt előttünk a jobb alsó fotón látható üreg, egyelőre hason kúszva nyerhetünk betekintést a továbbvezető járatba .A nyílásból intenzív légáramlás figyelhető meg.*

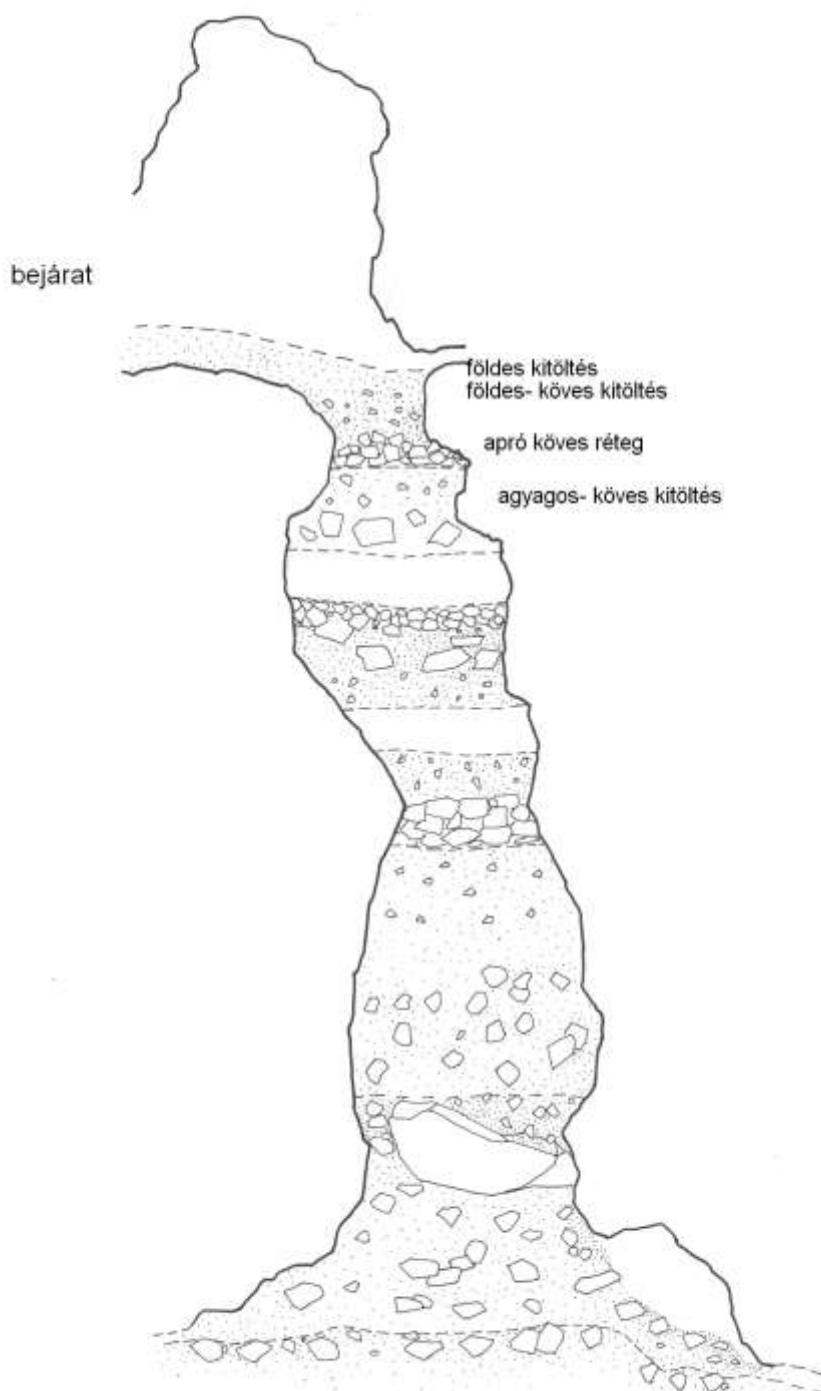


*A Húsvéti ülőfás- barlang elhelyezkedése a Keszthelyi- hegységben a térképen jelzett területen.*

## HÚSVÉTI ÜLŐFÁS- BARLANG

Két irányból készített vázlatos hossz- szelvény  
keresztmetszvényekkel

### 1. irány

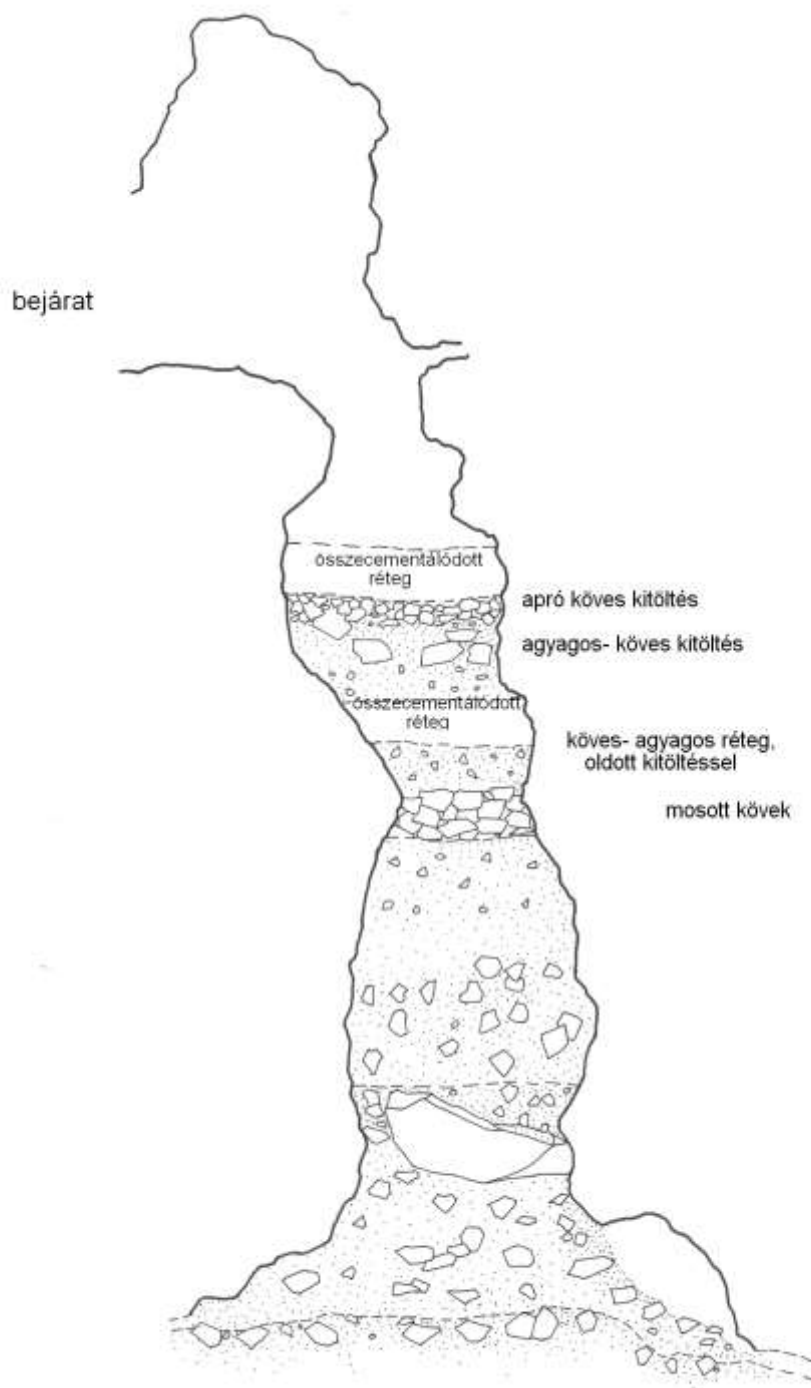


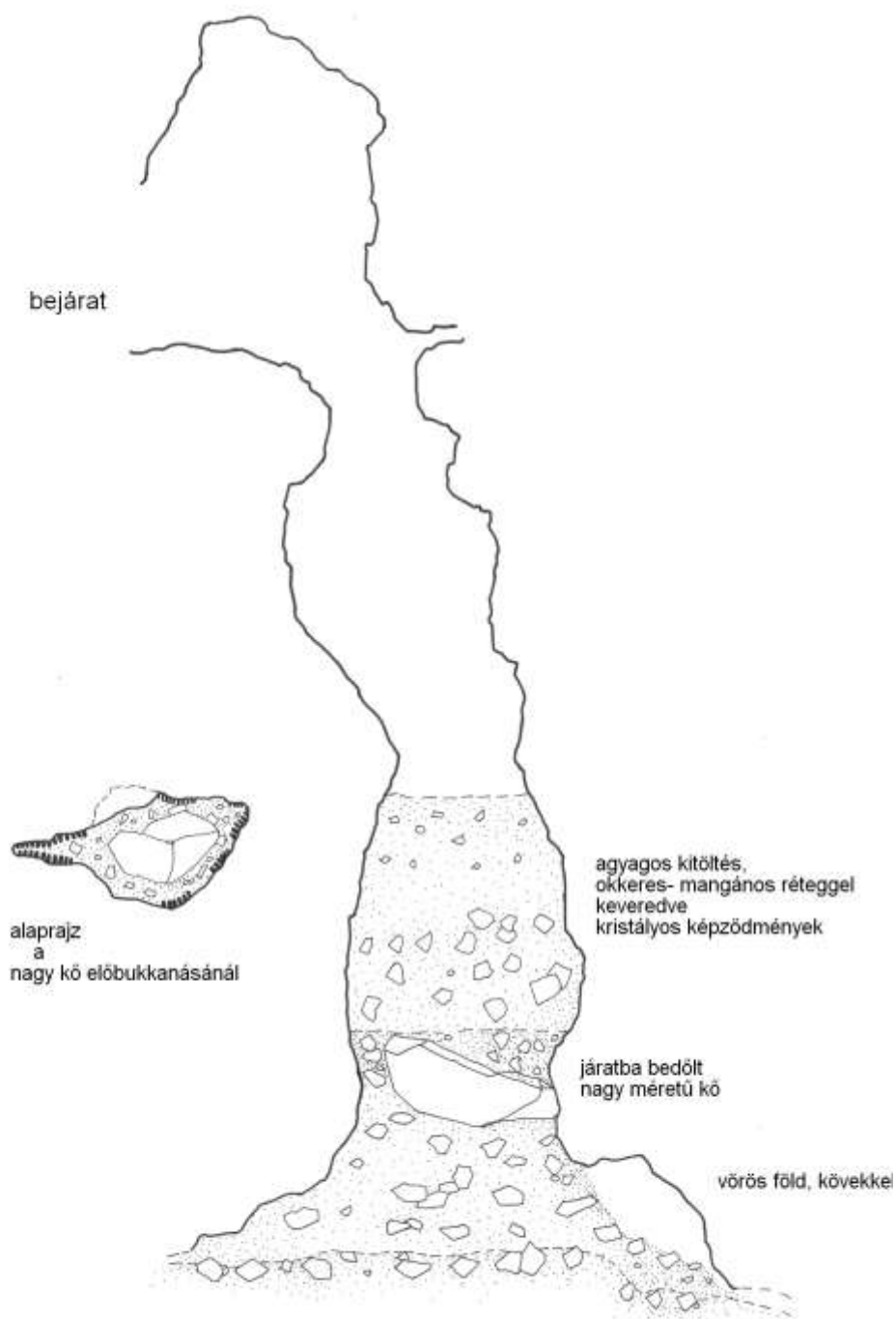
**Labirint Karszt- és Barlangkutató Sport Egyesület**

Felmérést végezte: Takács Ferdinánd, Balogh Csaba,  
Szencz Livia

Szerkesztette, rajzolta: Szencz Livia 2004. 06. 15.



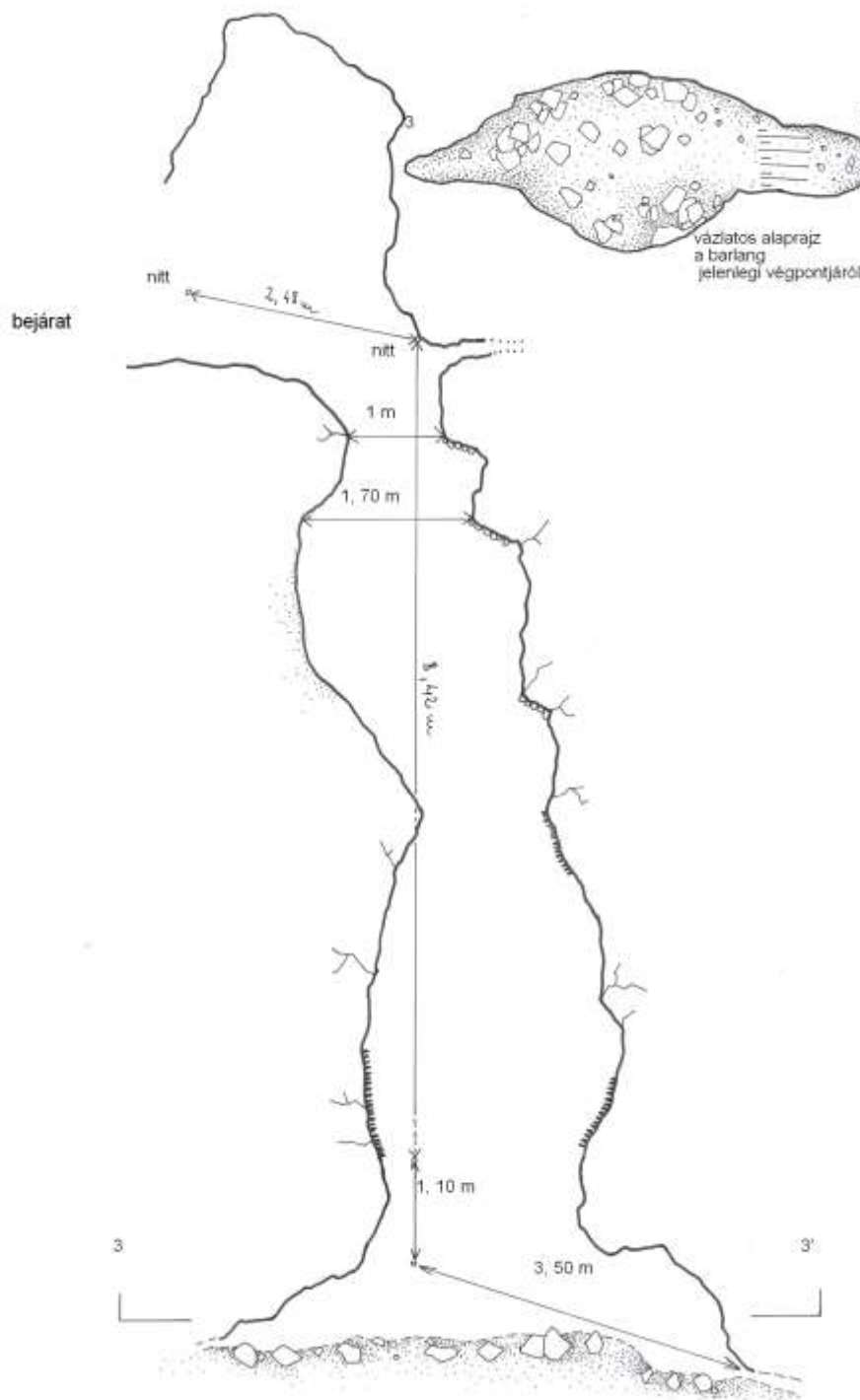




## HÚSVÉTI ÜLŐFÁS- BARLANG

Két irányból készített vázlatos hossz- szelvény  
keresztmetszvényekkel

### 1. irány



**Labirint Karszt- és Barlangkutató Sport Egyesület**  
Felmérést végezte: Takács Ferdinánd, Balogh Csaba,  
Szencz Livia  
Szerkesztette, rajzolta: Szencz Livia 2004. 06. 15.



## LOVASKATONA 3. SZ. - BARLANG FELTÁRÓ KUTATÁSA

### Keszthelyi- hegység (Kocori- patak) 2004. november

Terepbejárásaink során a Kocori- patak szintjénél nyíló „békaszájra” emlékeztető, a vető dőlési aránya ÉK- DNY, dolomitban kialakult barlangbejáratra figyeltünk fel. A földes kitöltésen bekúszva egy (kb. 3 m széles és 8 m hosszú) terembe érteztünk. A termet alkotó kőzet a bejárat dolomitból adódó omladékosabb jellege után szépen összeállt, oldott állapotot mutatott. Innen egy szűkebb nyíláson betekintve beláttunk két terembe, azonban eltömedékelődöttsége miatt nem tudtunk egyelőre betekintést nyerni a belsőbb zónába. A Balaton- felvidéki Nemzeti Park Igazgatóságához benyújtott kutatási engedély kérelmünk során a Nemzeti Park munkatársától Korbély Barnabástól megtudtuk, hogy a barlangot korábban már a Nemzeti Park kataszterezte, de feltáró kutatást és térképezést nem végeztek a barlangban, csak a bejárat helyzetét mérték fel.

Mivel a barlang az első bejárás során ígéretesnek látszott, így feltáró kutatást szerveztünk, hogy betekintést nyerjünk a barlang két- eddig méretei miatt nem megközelíthető termeibe ill. bizonyosságot nyerni, hogy feltáró kutatással a jelenleg látható termeken kívül esélyünk van e további járatrendszer felfedezni.

A barlangban végzett feltáró kutatásunkat a Békaszáj- teremben talpszintsüllyesztéssel kezdtük, megkönnyítve a kitermelendő barlangkitöltés szállítását. A talpszintsüllyesztést kb. másfél méter szélességben végeztük a barlang bejáratától indulva a barlang belsőbb zónája felé haladva. A teremből egy lejtős irányt mutató kürtő nyílik falán fejlett oldásformákkal (ld. fotó), melynek bejáratát szelvényméretei egyelőre nem teszik lehetővé, azonban térképezés során a mérőszalagot betolva a járat hosszát minimum 3 méterre becsülhetjük, mivel a szalag nem ért végpontot, ill. erős fényű lámpával bevilágítva a fény nem ütközött végpontot jelentő szalkőbe.

A talpszintsüllyesztés során eljutottunk az első szűkületig (Remény átjáró)- a barlang kitöltése föld helyenként apró kövekkel keveredve, azonban alattunk a kitöltés ütögetésre adott „dobogó” hangja még sok kitermelésre váró anyagot jelent számunkra. A Remény átjárót kitágítva bejutottunk a Ferde- terembe, ahonnan meglepetésünkre két lefele tartó irányt mutató kürtőt fedeztünk fel, a Békaszáj-teremből nyíló kürtő jellegzetességeit viselve magán. Mindhárom kürtő- a barlang keletkezésétől függően- vízelnyelő vagy ellenkező esetben hévíz, karsztvíz feltörési pontjai lehettek. Fejlettségük arra enged következtetni, hogy- a már korábbi években



is felvetődött elmélet szerint többször is járt a Keszthelyi- hegységben a hévíz karsztvízzel keveredve a hegység-kiemelkedések után oldotta ki a járatrendszert. A felfedezett kürtők kibontásával a későbbiek folyamán még járatokat ill. termeket fedezhetünk fel.

A Lejtős- terem földes kitöltését eltávolítottuk (itt megemlíteném érdekességképpen, hogy a belső zónák 20- 30 cm-es vastagságban eltávolított földes avaros kitöltésben még zöld leveleket is találtunk, ami azzal magyarázható, hogy a Kocori- patak tavaszi vagy nagyobb csapadékmennyiség után történt vízhozam növekedésekor a víz elárasztja a barlang belsőbb zónáit is behordva, amit a víz sodrása által összegyűjtött).

A Lejtős- terem után bejutottunk az ún. Könyökbe, mely egy másfél méter átmérőjű kis gömbfülke, innen nagy meglepetésünkre egy meredeken felfele tartó 5 méteres kuszoda (Bob pálya) leküzdése után bejutottunk a Na végre- terembe. Tiszta érintetlen fehér falaival és a hévíz által „bejárt” járatokra jellemző labirintusosságával lenyűgöző látványt nyújtott számunkra. A teremből nyíló járatok a hegy belseje felé vezetnek, érdekesnek tekinthető, hogy a barlang jól szellőzik ugyanis a feltárás során levegőbe szálló por ill. pára gyorsan kitisztult a levegőből.

A barlang további kutatását illetően a jövőben mindenképpen szándékunkban áll folytatni a feltárást, legígéretesebbnek a Békaszáj- teremből és Lejtős- teremből nyíló lefele vezető kürtők látszanak. A barlang a járatok és az oldásformák alapján hévizes eredetű barlangnak tekinthető, melyet alátámaszt a Balaton- felvidéki Nemzeti Parktól látogatást tett Korbély Barnabás véleménye, aki kérdésünkre a barlang első bejárása után egyetértett a fentiekkel.

**Feltárást végezte:** Takács Ferdinánd

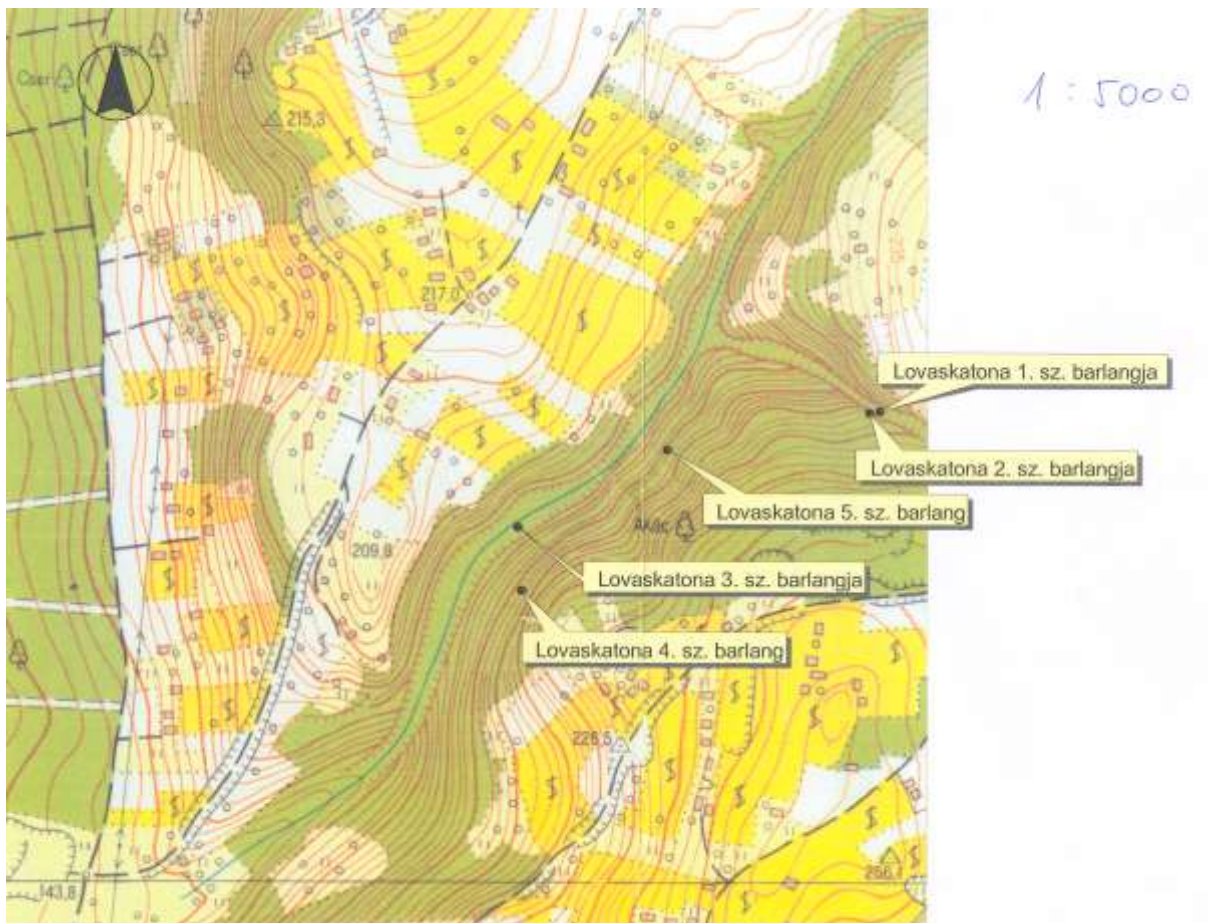
Bézsényi Zsolt

Szalai Veronika

Szencz Livia

Veres Attila

Takács Ferenc



Felső térkép: a Lovaskatona 3. sz.- barlang elhelyezkedése  
 Alsó térkép: Korbély Barnabás által küldött térkép a felmért barlangok helyzetéről



Fotó: Takács Ferdinánd

*A barlang bejárata  
A képen Szencz Livia és Bézsényi Zsolt*



Fotó: Takács Ferdinánd

*A képen a Békaszáj- teremből lefele vezető kürtő bejárata látható*



Fotó: Takács Ferdinánd

*A Na végre- terembe vezető 5 méteres kuszoda (Bob pálya)*



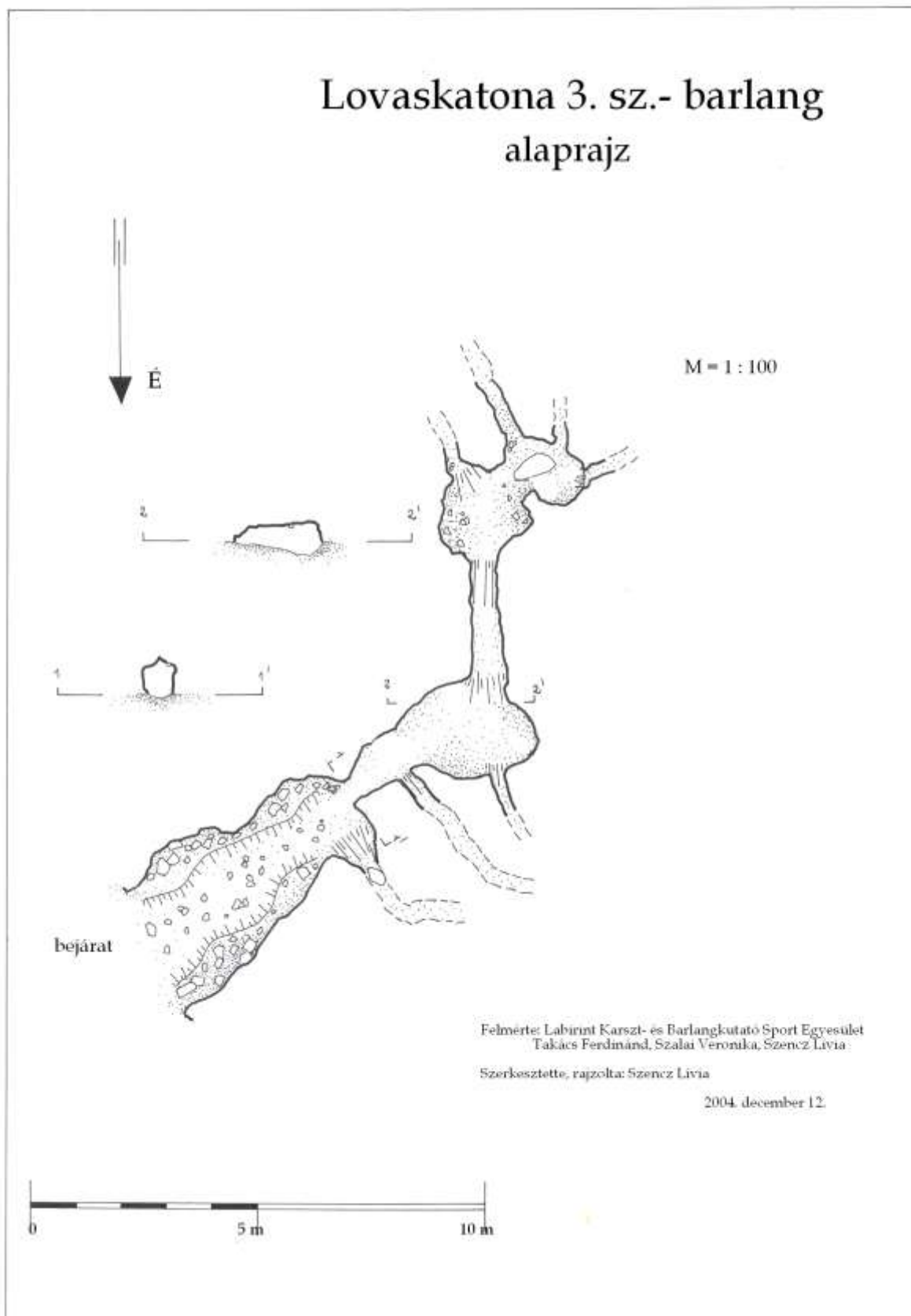
Fotó: Szencz Lívía

*A Na végre- teremben Takács Ferdinánd mutatja a tovább vezető járatokat.*





## Lovaskatona 3. sz.- barlang alaprész





# CSERSZEGTOMAJI KÚTBARLANG

## Feltáró kutatás

a

## Helikon- tereméből induló járatban

2004

A Helikon- tereméből Ny- i irányt mutató járatban újabb barlangszakaszok feltárása reményében (a barlangban 1997- ben végzett Élettani és klimatológiai vizsgálatok során végzett légáramlásmérések alapján szakemberek megállapították, hogy a barlang jelenlegi 2400 méteres összhosszúságánál 8- 10 X nagyobb) 2002-2003- ban elkezdett feltárásokat 2004. évben is folytattuk.

A két irányba elágazó járatban a felső járat bontását folytattuk, azonban a Csertszegtomaji kútbarlang kuszodáira jellemző „helyhiány” miatt az alsó járatba termeltük a felső járat kitöltését.

A 2003- as végpontnál (2 méteres kuszoda után a járat lejtősen elkanyarodik ÉNy- i, majd DNy- i irányba) 2004- ben itt folytattuk a feltáró kutatást. A járatból kitermelt anyagot továbbra is az alsó járatban helyeztük el, mivel a terembe való kiszállítása igen nagy erőfeszítést igényelt volna a járatban bontó kis létszámunk miatt. Sikerült a DNy- i irányba elkanyarodó járatot kitágítani annyira, hogy már akár két ember is elfért, így míg az egyik személy tágította a járatot, a második termelte, a harmadik személy pedig húzta és öntötte a kitermelt helyenként kemény- máshol pordolomitot. Szürke agyagos, okkeres kitöltést elérve a járat további lejtést mutatott. A kitöltés ritkult és egy kb. 20- 30 cm átmérőjű légrést fedeztünk fel lefele tartó irányban, a homokkő főtén és barlangfalán továbbra is igen szép fejlett vas és mangán- oxidos bevonatokat találtunk.

A pannon homokkő és triász dolomit réteghatárán kialakult barlang ÉK- DNy lejtésű járatrendszerében a hévíz oldásos tevékenysége a DNy- i mélyebben fekvő területeken nagyobb termeket ill. teremcsoportokat oldott ki. A magasabban fekvő ÉK- i labirintusban kisebb termeket, szövevényesebb járatrendszereket formált. A hévíz visszahúzódása forrástölcséreinek keresztül történt és hagyta maga után a nagyobb termeket.

Elméletünk szerint, minden nagyobb terem lehetett az Őshévíz feltörési pontja és a nagyobb termeket körülvevő kuszodás járatok pedig mintegy ártérként működtek. Amikor a hévíz visszahúzódása megtörtént a föloldott állapotban lévő dolomitot csak a nagyobb termék elnyelő tölcseinek keresztül szállíthatta el, így fordulhat elő az, hogy minden nagyobb terem talpszintje és az azt körülvevő kuszodás járatok talpszintje között kb. 2 méter szintkülönbség fordul elő. Jelenleg ezen elméletek szellemében végzünk feltáró kutatásokat a Csertszegtomaji kútbarlangban.

**A feltárást végezték:** Takács Ferdinánd  
Szalai Veronika  
Szencz Livia



## CSERSZEGTOMAJI KÚTBARLANG

### Feltáró kutatások az Alba Regia- teremben

A Cserszegtomaji kútbarlang D-i ágában található, a barlang legnagyobb kiterjedésű teremcsoportja az Alba Regia teremcsoport (Közép- terem, Ferde- terem és Alba Regia- terem). Jelenleg e teremcsoport képezi a barlang D-i ágának végpontját, mely terület egyben a legmélyebben fekvő is. A barlang ezen területén végzett feltáró kutatást jelentősen megnehezíti a levegő szinte állandóan az átlagos mértéket jóval meghaladó CO<sub>2</sub> koncentrációja, éppen ezért a korábbi években végzett feltárást a kutatók sorra felhagyták. Csoportunk a barlang ezen területén kísérelt meg feltárásokat végezni. Az Alba Regia- teremből (ld. térkép) D-i irányt mutató járatban kezdtünk meg feltárást, valamint a terem tölcserét bontottuk ki 2 méteres mélységben.

Az Alba Regia- teremből több további járat is nyílik, melyekből jelenleg légrések alapján, valamint levegőáramlásra utaló (falakon hematit foltok, mangános és vas-oxidos bevonatok a falakon és a járat kitöltésének felső szintjét képező agyag felületén) tudunk következtetni arra, hogy mögöttük újabb járatok nyílhatnak meg. Mi a lehetőségeinkhez mérten kijelölt legkedvezőbb járat bontását kezdtük meg. A járat szelvénye viszonylag széles (kb. 1- 1,5 méter), kitöltése oldott dolomit (dolomitliszt) keményebb kevésbé oldott dolomit, valamint agyag, melynek felületén kiszáradási repedések figyelhetők meg utalva arra, hogy az 1970-s évekig víz alatt lehetett. A járatban való haladás aktivitását a CO<sub>2</sub> szabja meg számunkra, mert a járat kitöltése több más feltárandó járathoz képest viszonylag könnyebben termelhető. A járatban kb. 30- 40 cm-s légrés húzódik.

Az Alba Regia- terem hévíz feltörési- visszahúzóási tölcseré is kutatási helyszínünkké vált. A 2002. évben csoportunk által a Szabó Pál Zoltán- teremben ásott 7 és fél méter mély aknában a *Leél- Óssy Sándor* által (*Kordos László: Magyarország barlangjai 1984*) az ún. „alsó szintről” keletkezésének módjáról és létezéséről alkotott elmélete valósággá vált. Csoportunk az akna ásása során hévizes gömbfülkét fedezett fel 7 és fél méteres mélységben, a falakon mangános, vas- oxidos bevonatokkal. Víz nyomára utaló nyomot nem találtunk, a kitöltés porszáraz.

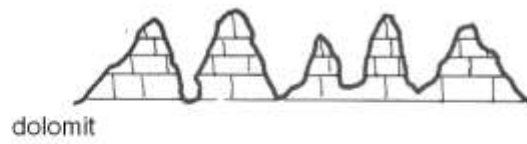
A fentiekben leírtak céljából kezdtünk meg feltárást az Alba Regia- teremben is. Mivel a terem jóval mélyebben fekszik, egy akna ásásával nagyobb eséllyel bukkanhatunk az alsó szint mellett a hévíz nyomaira v. jelenlétére is. A terem tölcseréből először a még emberi erővel megmozdítható a hévíz visszahúzóása során leszakadt és bedőlt homokkötömböket kellett eltávolítani. A kövek alatt vizes okkeres agyag jelentkezett. Majd alatta szürke agyaggal keveredett száraz oldott



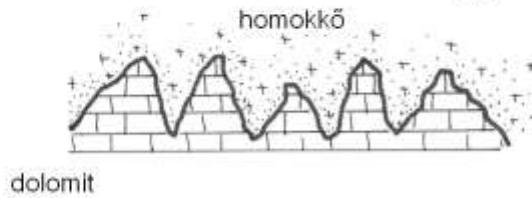
dolomit. Majd ismét okkeres agyag. A leszakadt olykor az 1- 1,5 méteres hosszúságot is elérő homokkőlapok szinte függőlegesen ékelődtek be a tölcsérbe utalva a hévíz visszahúzódásának irányára. A beékelődött homokkövek hasadásai mentén feltételezéseink szerint szenesedett növényi maradványokat találtunk.

Az Alba Regia- teremben végzett feltárásainkat a jövőben mindenképpen folytatni kívánjuk. Mivel a terület az év nagy részében erősen szén- dioxidos, így a feltárás lassabban halad.

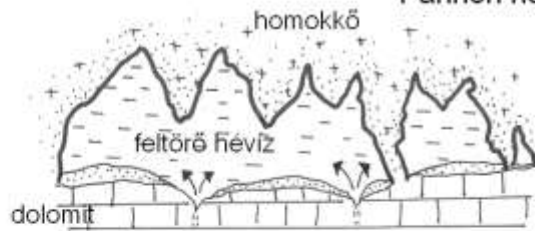
**A feltárást végezték:** Takács Ferdinánd  
Balogh Csaba  
Szencz Livia



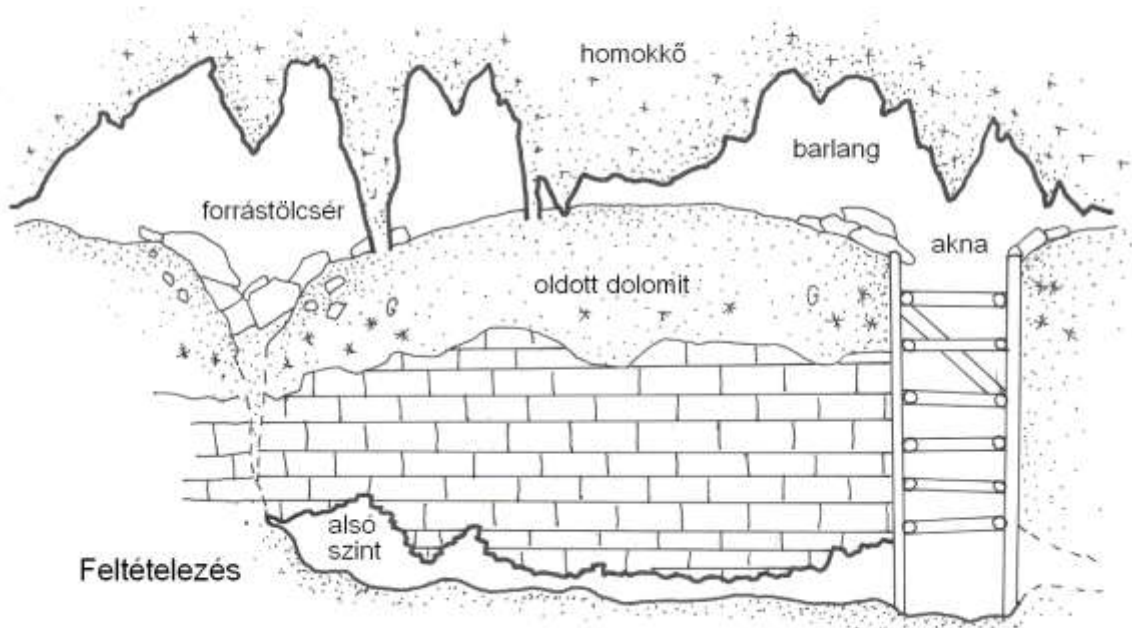
Az egykori dolomit felszín



Pannon homokkő rátelepülése a felszínre

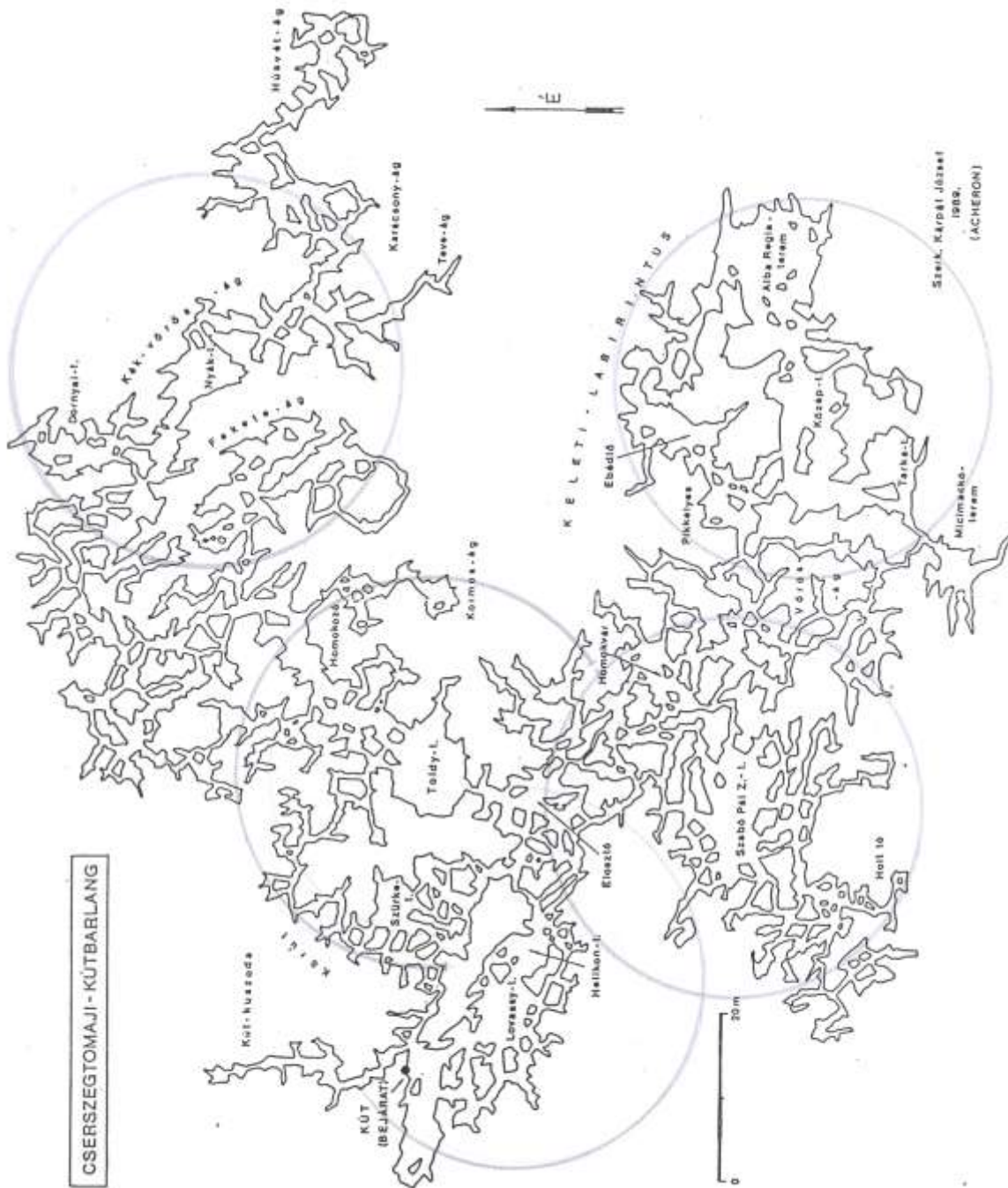


Hévíz feltörése és oldó hatása



Feltérképezett gömbfülke

Vázlatos rajz a Szabó Pál Zoltán- teremben felfedezett „Alsó szintről”, valamint az esetleges további járatok elhelyezkedéséről  
 Illusztrálta: Szencz Livia





# TUDOMÁNYOS TEVÉKENYSÉG





## TUDOMÁNYOS VIZSGÁLAT A HÚSVÉTI ÜLŐFÁS- BARLANGBAN

A barlangban végzett feltáró kutatás során különös figyelmet fordítottunk a kitöltés anyagának átvizsgálására, esetleges paleontológiai leletek elkülönítése céljából. Értékes eredményeket szolgáltathatnak az egykori fauna ill. a barlang korát illetően (ld. Labirint KBSE 2003. évi jelentése, ahol az általunk 2002-ben feltárt Apalányai-barlang kitöltéséből és a főtéből előkerült a Keszthelyi- hegységből eddig nem ismert középső- pleisztocén korú gerinces faunát ír le Gasparik Mihály paleontológus, melyek őslénytani szempontból fontos adatokat szolgáltathatnak).

A barlang kitöltési anyagából mintát vettünk, melyet mostunk és átszitáltunk. Majd átvizsgáltunk és számos apró rágcsáló csontjait és vizsgálati szempontból fontosnak tekinthető fogakat és állkapcsokat emeltünk ki (ld. fotó).

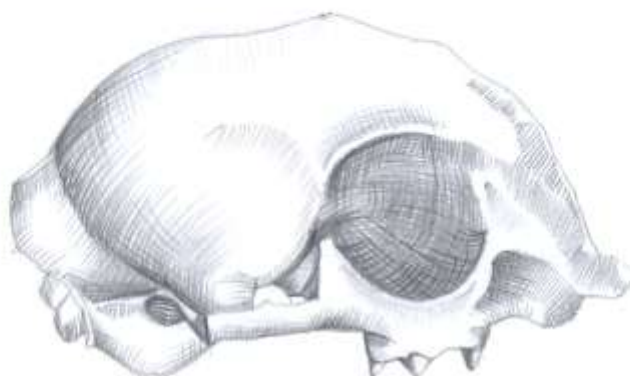
Kor és fajmeghatározásra Gasparik Mihály paleontológus számára adjuk át a Természettudományi Múzeumba, melyről jelentést a 2005. évben tudunk bemutatni.

Említést érdemel a barlangban található nagy mennyiségű és változatos megjelenésű barlangi képződmény (cseppkövek, borsókó). A Keszthelyi- hegységben általunk felfedezett barlangokban eddig nem tapasztaltuk a képződményeknek ilyen sokszínű és fejlett megjelenését. A barlang mélyülésével egyre szebb és változatosabb formájukat mutatják a képződmények, ami ha feltételezéseink beigazolódnak és további feltáró kutatással nagyobb barlangrendszerbe jutunk, az nemcsak méreteit de szépségét illetően is egyedülállónak számítana kutatási területünkön.





Hossz: ~ 7 cm

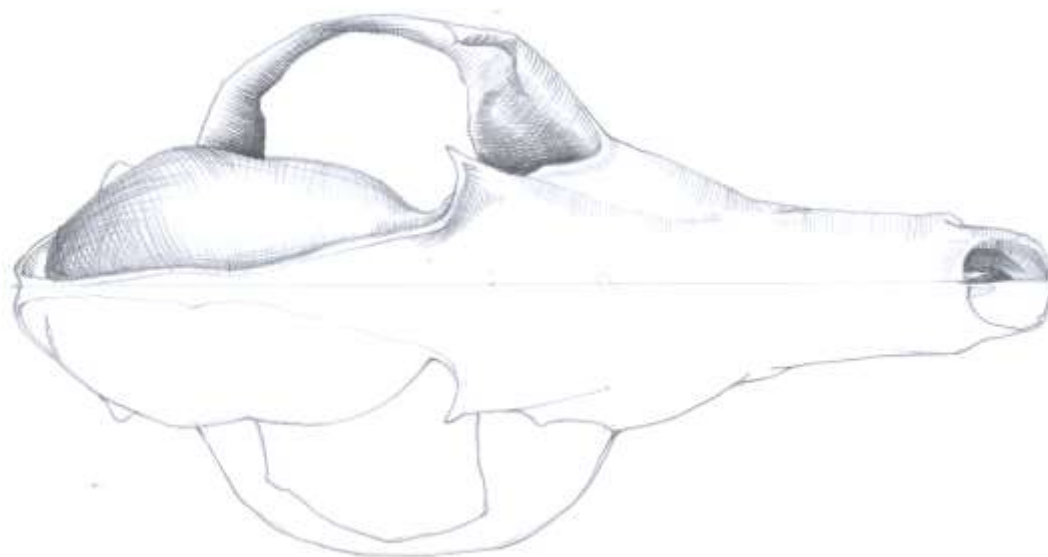
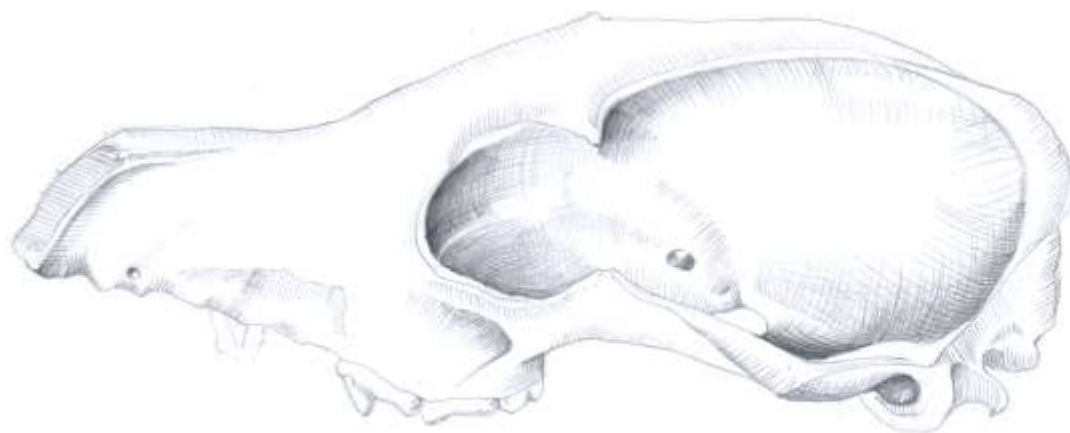


Hossz: ~ 8,5 cm

### ***Húsvéti ülőfás- barlang***

*A barlangból feltáró kutatás során előkerült csontok*

***Illusztrálta: Szencz Lívia, 2004. április 22.***

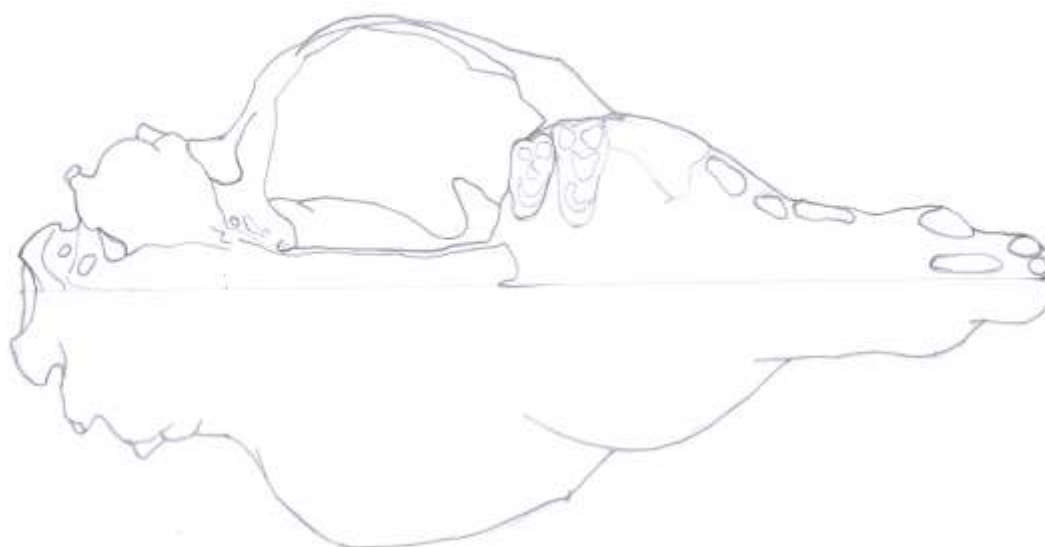


Hossz: ~ 14 cm

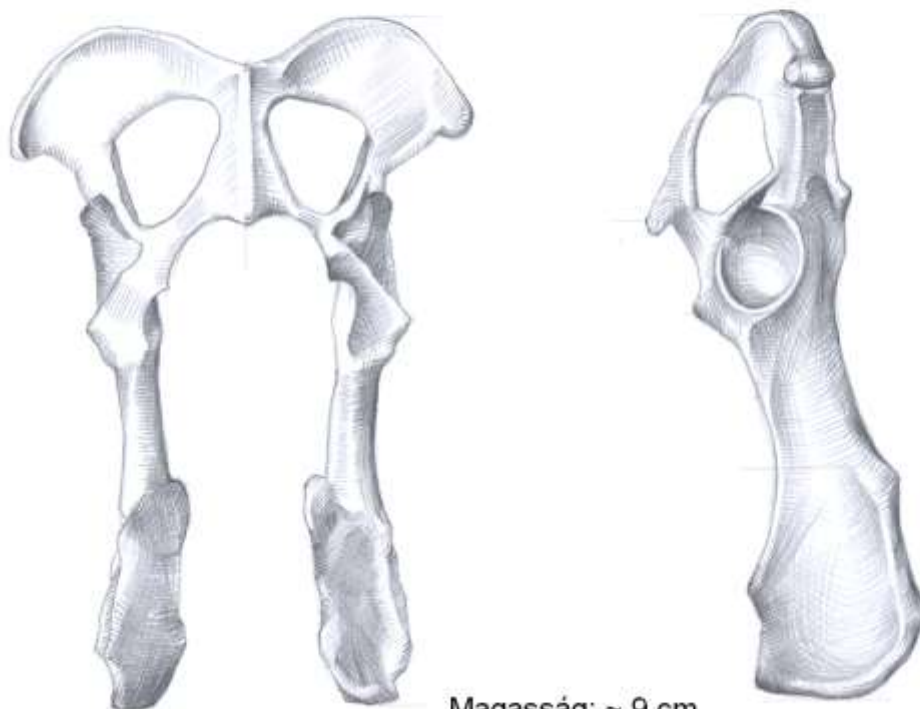
***Húsvéti ülőfás- barlang***

*A barlang feltáró kutatása során előkerült koponya felül-, és oldalnézeti ábrázolása*

***Illusztrálta: Szencz Lóvia, 2004. május 11.***



Hossz: ~ 14 cm



Magasság: ~ 9 cm

### ***Húsvéti ülőfás- barlang***

*A barlang feltárása során kitermelt anyagból előkerült csontok*

*Illusztrálta: Szencz Lívóia, 2004. május 23.*



Fotó: Takács Ferdinánd

*Húsvéti ülőfás- barlangra jellemző látványos borsókő csoportosulások*



Fotó: Takács Ferdinánd

*Húsvéti ülőfás- barlangból kitermelt mosott- szitált kitöltésből előkerült leletanyag egy része*



## TUDOMÁNYOS VIZSGÁLAT A CSERSZEGTOMAJI KÚTBARLANGBAN

A Cserszegtomaji kútbarlangban rendszeresen cseréljük a debreceni ATOMKI számunkra megküldött radon sugárzás mérésére szolgáló detektorokat. Új, a sugárzás mérésére szolgáló lehetőség adódott, a Veszprémi Egyetem Radiokémia Tanszékéről Kávási Norbert személyében. Ez a munka a 2004. évben indult. A barlang eddigi pontjain (Helikon- terem, Lovassy- terem, Elosztó, Szabó Pál Zoltán- terem, Toldy- terem, Pikkelyes- terem, Alba Regia- teremcsoport, 9-es és 10-es pont) elhelyezett detektorok mellett a barlang négy új pontján (Fogadó terem, Szabó Pál Zoltán- terem „Alsó szint”, Nyák- terem, Szürke- terem) elhelyezett detektorok is mérik a radonsugárzást, melyeket előzetes egyeztetés alapján szintén havonta rendszeresen cseréltünk.

A Szabó Pál Zoltán- teremben csoportunk által 2002- ben feltárt „Alsó szint” aknájában különösen fontosnak tartottuk a detektor elhelyezését, mivel eredményei fontos adatokat szolgáltathatnak számunkra a további feltáró kutatást illetően. A radon feldúsulásának mértéke alapján következtethetünk az akna szellőzőtségére, ebből adódóan segítséget nyújthat az „Alsó szint” további feltáró kutatását illetően. A Szürke- teremben a barlangban egyedülálló módon leszakadt főte miatt tartottuk fontosnak detektor elhelyezését. A teremben a főtét alkotó homokkő leszakadása után a mennyezetet most pannon üledék alkotja. Feltételezéseink szerint a leszakadt főte miatt megváltozhatott a terem klímája.

A barlang É- i ágában található Nyák- teremben elhelyezett detektor fontos adatokat szolgáltathat akár további feltáró kutatást illetően is (ebből a zónából nyíló Karácsony- és Húsvét- ág, valamint a Teve- ág), mivel a jelentésben mellékelt térképen látható, hogy a járatrendszer visszakanyarodik az Alba Regia- teremcsoport irányába. Korábbi feltáró kutatások alkalmával megállapítást nyert az a tény, hogy a visszakanyarodó ág összeköttetésben van a D- i járatrendszerrel. Ezt az elméletet alátámasztják azok a tények, hogy a Nyák- terem, Karácsony- ág, Húsvét- ág mélyebben fekszik az É- i ág többi szakaszához viszonyítva, ill. túráink során intenzívebb szén- dioxid feldúsulást tapasztalunk.

A negyedik fogadó teremben (a bejáratnál) elhelyezett detektor szintén viszonyítást adhat a barlang szellőzőtségéről, viszonyítási alapot adhat a következő két teremben (Helikon- terem, Lovassy- terem) elhelyezett detektor.

A Kútbarlang kutatása során számos eddig még nem tapasztalt „leletekre” találtunk: a Helikon- terem oldalágainak kitöltésének felső szintjén *Dr. Helmut Mayr Kövület Biblia* c. könyvében szereplő *Millepora* (*Cnidaria* törzs, *Hydrozoa* osztály, *Millaporida* rend)- ld. fotómelléklet- találtunk, a vizsgálatunk csak az összehasonlítás erejéig terjedhet ki, konkrét megállapításhoz szakember szükségeltetik.



Az É- i járat 9- s pontja és a Kis szürke – terem közötti szakaszon egy homokkő oszlop mellett- melynek falán erőteljes gipszrózsaképződés található- egy különleges színezetű homokkőtömböt is találtunk, mely kiválásnak összetételét mi nem tudjuk megállapítani. A 2005. évben a barlang több pontján is fedeztünk fel ilyen jellegű kiválásokat. Továbbra is keressük (ld. fotómelléklet) azon hozzáértő szakembereket, akik véleményt tudnak alkotni ezen jelenségekről, amely hozzájárulhat a barlang kialakulásának, fejlődésének megfejtéséhez.

2004. novemberében vettük fel a kapcsolatot Dr. Csige Istvánnal (a debreceni ATOMKI Radon csoport vezetője). A barlangok radon sugárzásáról Székesfehérváron tartott előadásán elhangzott, hogy a barlangban végzett huzatmérések (*Élettani és klimatológiai kutatótábor a Cserszegtomaji kútbarlangban 1996, Vizsgálatok a Cserszegtomaji kútbarlangban 1997*) alapján a barlang nyolcszor, tízszer nagyobb a jelenlegi 2400 m- s hosszúságánál.

Barlangkutató csoportunk megállapodást kötött Dr. Csige Istvánnal, hogy a detektorokat nem havonként, hanem félévenként cseréli csoportunk, mégpedig vizsgálati célból: mint Dr. Csige István előadásán elmondta, a barlangban végzett radon mérések elemzése alapján következtethetünk értékes adatokra a további járatrendszerek felkutatását illetően. Valamint magyarázatot kaphatunk arra a kérdésre, hogy a magyarországi barlangok átlagos hőmérsékleténél a Cserszegtomaji kútbarlang magasabb hőmérséklete (12, 8- 13, 5 C°) ill. az átlagosnál erősebb radon sugárzás mely tényezővel mutathat összefüggést. Dr. Csige István az egykor (feltehetően 1970-s évekig víz alatt lévő D-i ág egy része, mely később a karsztvízkitermelés következtében visszahúzódott, jelenleg nincsenek teljesen pontos meghatározások a visszahúzódás mértékét illetően) barlangrendszer alatt húzódó hévíz jelenléte okozhatja az átlagosnál magasabb hőmérsékletet és radon sugárzást. Mivel a D- i ág és a Nyák- teremből nyíló járatok mélyebben fekszenek- közelebb a hévízhez, így ezeken a területeken erősebb a sugárzás, magasabb a hőmérséklet.

Előzetes megállapodásunknak megfelelően Dr. Csige István 50 db detektort küldött meg számunkra, hogy elhelyezzük a barlang különböző pontjain fél évre.

A mérési pontokat a mellékelt térkép ábrázolja. Igyekeztünk a detektorokat az egyes végpontokon és a hévíz feltörési és visszahúzóási tölcseireiben elhelyezni, valamint az egész barlangot „behálózni” figyelembe véve azt a szempontot, hogy a barlang sok pontján előforduló szűk szelvényméretű járatain és kuszodáin meghatározott méretekkel rendelkező személy tud áthaladni, ne okozzon problémát a majdani fél év múlva történő detektorcsere sem.

A detektorok elhelyezését végezte: Takács Ferdinánd, Balogh Csaba, Szencz Lívია, Szalai Veronika, Vravuska Levente

Megállapításunk a következő: a Cserszegtomaji kútbarlang geológiai természettudományi vizsgálatai korántsem teljesekek, amelyekhez kutatásaink során mi adatokat tudunk szolgáltatni mindaddig, míg csoportunkban megfelelő irányú szakembereket nem tudunk beszervezni. Addig konkrét tudományos eredmények publikálását sem tudjuk elvégezni. Ugyanez elmondható a többi általunk kutatott barlangok tudományos feldolgozására is, ezért továbbra is „külső” tudományos munkatársak segítségére szorulunk.



AZ ATOMKI ÁLTAL KÜLDÖTT 50 DB DETEKTOR  
LABIRINT KARSZT- ÉS BARLANGKUTATÓ CSOPORT ÁLTAL ELHELYEZETT MÉRÉSI  
PONTJAI  
A  
CSERSZEGTOMAJI KÚTBARLANGBAN

1. detektor: bejárat
2. detektor: kút kuszoda jelenlegi végpontja
3. detektor: fogadó terem Ny-i végpontja
4. detektor: Lovassy- terem Ny-i bontási végpontja
5. detektor: Helikon járat Ny-i bontási végpontja
6. detektor: Helikon- termi tölcsér fenéke
7. detektor: Lovassy- terem ATOMKI által korábban küldött detektor helye mellett
8. detektor: Elosztó ATOMKI által korábban küldött detektor helye mellett
9. detektor: vezetékes járatból oldaljárat
10. detektor: az Elosztóból a Kormos- ág irányába elkanyarodó járat jelenlegi végpontja
11. detektor: Homokvárból nyíló járat jelenlegi végpontja
12. detektor: Homokvárban az ATOMKI által korábban küldött detektor helye mellett elhelyezve
13. detektor: Szabó Pál Zoltán- teremben az ATOMKI által korábban küldött detektor helye mellett elhelyezve
14. detektor: Csoki- terem
15. detektor: Örömtanya
16. detektor: Holt tó, hármas elágazást megelőző szűkület előtt
17. detektor: Vörös ág, hármas elágazás közepe- főtéből belógatva
18. detektor: Pikkelyesben az ATOMKI által korábban küldött detektor helye mellett
19. detektor: Ebédlőből nyíló, az Alba Regia- teremcsoport felé induló járat jelenlegi végpontja
20. detektor: Ebédlőt az Alba Regia- teremmel összekötő járat („limonitos járat”)
21. detektor: Tarka- teremből nyíló járat jelenlegi végpontja
22. detektor: Micimackó- terem jelenlegi végpontja
23. detektor: Alba Regia- teremcsoport, Közép- terem tölcsér felett
24. detektor: az Alba Regia- teremcsoport D-i nyúlványának szűkülete
25. detektor: az Alba Regia- terem bontási végpontja
26. detektor: bejáratától megközelítve a Szürke- terem felé- Kút kuszoda kanyar
27. detektor: Szürke- terem: Körút bejárat főtéből belógatva
28. detektor: Szürke- terem DK-i bejárata
29. detektor: Toldy- terem tölcsér lámpa alatt kicsit D-re
30. detektor: Körút bejárata Toldy- teremtől megközelítve
31. detektor: Homokozó előtti folyosó
32. detektor: Kormos- ág bejárata
33. detektor: Fekete- ág tölcsére
34. detektor: 9-s pont előtti köves folyosó végpontja
35. detektor: Kis szürke- teremből induló bontási végpont
36. detektor: Kis szürke- terem
37. detektor: 9-s pont mellett
38. detektor: Tölcsér- terem kivezető járatából induló járatrendszer, közel a Fekete- ághoz, ezen ágak összebontása valószínűsíthető
39. detektor: Nagy tölcsér- terem fenéke, ahol a dolomitba ásott akna az alsó szint keresése céljából került megbontásra

40. detektor: Dornyai- terem É- i ága
41. detektor: Dornyai- terem DK-i legmélyebb pontja
42. detektor: Nagy tölcsér- terem után a szifon előtti oldalág
43. detektor: Nyák- termi tölcsér feneke
44. detektor: Nyák- terem Karácsony- ág felé vezető járatszűkülete
45. detektor: Nyák- terem D-i végpontja
46. detektor: Karácsony-, és Teve- ág elágazását megelőző kanyar a járatban („átlépős kő” előtt)
47. detektor: Teve- ág végpont előtti szűkülete
48. detektor: Teve ág Ny-i végpontja
49. detektor: Karácsony- ág D-i elágazás
50. detektor Húsvét- ág bejárati szűkülete

**A detektorok elhelyezését végezték:** Takács Ferdinánd

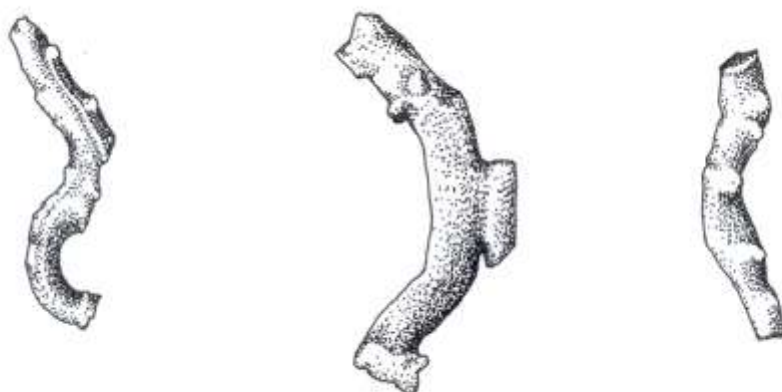
Balogh Csaba  
Szencz Livia  
Szalai Veronika  
Vravuska Levente



Fotó: Takács Ferdinánd

*Kávási Norbert radon sugárzás mérésére szolgáló műszereket helyez el a Szabó Pál Zoltán- teremben általunk feltárt „Alsó szintre” vezető akna alján*



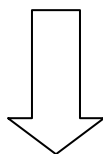


**Cserszegtomaji kútbarlang, Helikon- terem**  
*Illusztrálta: Szencz Livia, 2003.*



Fotó: Bézsényi Zsolt, kis méretű fotó: Takács Ferdinánd

**Cserszegtomaji kútbarlang, É- i járatrendszer**  
*A fotón Takács Ferdinánd tartja kezében a különleges homokkőtömböt, amelynek elszíneződését eddig még senki nem tudta megállapítani (várjuk a jelentkezőket azonosításra)*



Fotó: Takács Ferdinánd

*Összehasonlítási alap a Cserszegtomaji kútbarlangban talált rajzon látható leletekhez  
Felső fotó: Dr. Helmut Mayr, Kövület Biblia, 1985*



## APALÁNYAI- BARLANGOT VESZÉLYEZTETŐ BÁNYATEVÉKENYSÉG

### Csókakői árok (Keszthelyi- hegység)

A 2003. évi Beszámoló jelentésünkben említést tettünk a Keszthelyi- hegység Ny- i nyúlványait Cserszegtomajnál kettészelő Csókakői árok Ny- i oldalának K- re néző letörésénél- Kőhát - 2002-ben felfedezett Apalányai- barlangot, valamint a mellette szintén fokozott természetvédelmi területen fekvő Kígyóvári- sziklacsoportot fenyegető bányatevékenységről.

Csoportunk kiemelt feladatának tekinti a természet óvását.

Előzményként részletet szeretnék kiemelni a 2003. évi Beszámoló jelentésünkből: *„A fokozott természetvédelmi területnek kijelölt Csókakői árokban rendszeres terepbejárást végzünk (Nemzeti Parki engedéllyel). Ezen bejárások alapján tapasztaljuk, hogy a nemzeti park területének tőzszomszédságában működő Csókakői bánya művelése során egyre nagyobb veszélybe kerülnek a terület természetvédelmi értékei. A robbantásos bányaművelés miatt hatalmas kődarabok hullnak a Csókakői árokba, a bányaművelésre kijelölt terület szélétől mintegy 50- 100 méterre lévő dolomit sziklákat (melyek erősen töredezték) is az omlásveszély fenyegeti. Ezzel természetvédelmi érték kerül veszélybe, valamint kirándulók testi épsége is veszélybe kerülhet. A fent említett bányaművelési határtól 200 méterre található a csoportunk által felfedezett Apalányai- barlang (melyről beszámoltunk a 2002-es jelentésünkben) is veszélyben van, a robbantási rezgések miatt, holott a barlang további feltárását is szeretnénk folytatni. Kérjük a tisztelt Nemzeti Park Igazgatóságot, hogy egy váratlan terepbejárással ellenőrizze állításunkat, és amennyiben úgy ítélik meg, hogy feltételezéseink helytállóak a fenti természetvédelmi területek megvédése érdekében tegyék meg lépéseiket a rendelkezésükre álló eszköztáraikkal. Állításaink alátámasztására mellékelünk fotódokumentumokat.”*

2004. áprilisában a Balaton- felvidéki Nemzeti Park Igazgatósága helyszíni szemlét és bejárást tett jelentésünkben tett kijelentések igazolására a Bányakapitányság képviselőjével és csoportunk képviselőjével (Takács Ferdinánd) a fent említett területen, melynek eredményeképpen tárgyalásra került sor. A tárgyaláson megállapított eredményeket a jelentésben mellékeljük (jegyzőkönyv, jelenléti ív). A megállapodás szerint felkérték a bányatevékenységet végző személyeket, hogy a tevékenységgel járó káros hatásoktól a barlangot védjék meg. A Bányakapitányság szeizmikus mérőműszer barlangban való elhelyezését kívánja elrendelni. Valamint a bányászati tevékenység határának kijelölése is megtörtént, a barlang megóvásának érdekében.



## BALATON-FELVIDÉKI NEMZETI PARK IGAZGATÓSÁG

8200 Veszprém, Vár u. 31, Pf.: 806.



Tel.: 88/577-730

E-mail: bfnpi@ktn.x400gw.itb.hu

Fax: 88/577-731

Ügyiratszám: 4142/2004.  
 Ügyintézőnk: Korbély Barnabás ☎ 88/577-752  
 Ügyintézőjük: –

Tárgy: „Keszthely II. (Csókakői bánya) – dolomit” védnevű  
 bányatelek környezetével kapcsolatos bejelentés  
 Melléklet: 1. sz. térképmelléklet, 2. sz. fotódokumentáció  
 Hivatkozási szám: 4587/1999/3. (érv. műszaki üzemi terv)

**Pécsi Bányakapitányság**  
 7601 Pécs, Pf.: 61.

### Tisztelt Bányakapitányság!

A Labirint Karszt- és Barlangkutató Sportegyesület (Cserszegtomaj, továbbiakban: Egyesület) bejelentése nyomán Igazgatóságunk 2004. április 2-án helyszíni bejárást tartott a „Keszthely II. (Csókakői bánya) – dolomit” védnevű bányatelek közelében. A területet a Balaton-felvidéki Nemzeti Park létesítéséről szóló 31/1997. (IX. 23.) KTM rendelet védetté nyilvánította. Az Egyesület bejelentése szerint a bányatelek ÉK-i határának szomszédságában található Hidegkúti-patak völgyébe a robbantásos műveléssel összefüggésben nagy mennyiségű közettörmelék, dolomittömbök kerültek le, és különböző hulladékok (munkagépek gumiabroncsai, olajoshordók stb.) is láthatók a területen.

A bányászatról szóló 1993. évi XLVIII. tv. 26. §-ához kapcsolódó Vhr. 11. § (2) bekezdése alapján „a bányatelket úgy kell tervezni és megállapítani, hogy a bányaműveletek felszíni hatásterülete a bányatelek határán belül legyen”. A bejárást során megállapítottuk, hogy a bejelentésben foglaltak megfelelnek a valóságnak, hiszen – amint az 1. sz. melléklet térképvázlatán látható, valamint a 2. sz. melléklet fényképfelvételei is tanúsítják – tárgyi területen a völgyoldalt jelentős kiterjedésben borítja be a bányaudvarból kikerülő közettörmelék, és a vélhetően ugyanonnan származó hulladék egészen a völgytalpig, az ott folyó Hidegkúti-patak medrébe is eljut.

Az Egyesület kutatói 2002-ben a bányatelek DK-i sarkától mindössze 85 méterre barlangot fedeztek fel. Azon túl, hogy a természet védelméről szóló 1996. évi LIII. tv. 23. § (2) bekezdése értelmében valamennyi barlang védelem alatt áll, ez a járatrendszer őslénytani leletanyaga miatt is figyelmet érdemel. A rendelkezésünkre álló dokumentációk alapján nem állapítható meg, hogy a bányaművelés során alkalmazott robbantások mennyiben veszélyeztetik a barlang földtani értékeit, statikai állapotát – és ezen keresztül a kutatók testi épségét –, de a magunk részéről fontosnak tartjuk e kérdés tisztázását.

Kérjük a Tisztelt Bányakapitányság szíves eljárását és érdemi intézkedéseit az ügyben.

Veszprém, 2004. április 7.

Tisztelettel:

*Balogh László*  
**Balogh László**  
 igazgató



Kapják: 1. Címzett (TÉRTIVEVÉNNYEL)

2. Labirint Karszt- és Barlangkutató Sportegyesület, 8372 Cserszegtomaj, Barát u. 3.  
 3. Fehér Csaba Endre BFNPI tájegységvezető  
 4. Irattár

Kérjük, válaszában szíveskedjen ügyszámmunkra és ügyintézőnkre hivatkozni.



# 1. sz. melléklet



## 2. sz. melléklet





## PÉCSI Bányakapitányság

7602 PÉCS, JÓZSEF ATTILA U. 5. Postafiók 61

☎ (06-72) 314-852, 510-386 Fax: 510-387 E-mail: pbk@irovnet.hu

2799/2004./2.

Üi.: Riedl I.

### **Balaton-felvidéki Nemzeti Park Igazgatósága** **8200 Veszprém, Vár u. 31.**

**Tárgy:** Helyszíni bejárás kitűzése

A Balaton-felvidéki Nemzeti Park Igazgatósága 4142/2004. hiv. számú levelében észrevételt tett a DOLOMIT Kft. (8360 Keszthely, Georgikon u. 23.), mint Bányavállalkozó által üzemeltetett „Keszthely II. (Csókakői Dolomitbánya) – Dolomit” védnevű bányatelken belüli dolomitbánya robbantásos tevékenysége, ill. az azzal kapcsolatos egyéb káros hatások ( pl. kőzetkivetődés, repeszhatás, szeizmikus hatás), ill. a bányászathoz esetleg kötődő egyéb más környezetkárosító hatások vonatkozásában. A Balaton-felvidéki Nemzeti Park Igazgatósága kérte a Bányakapitányságtól a bejelentésben foglaltak tisztázását, ill. intézkedését.

A Pécsi Bányakapitányság a mellékelt bejelentésben foglaltak tisztázására az alábbiak szerint helyszíni szemlét és bejárást kíván tartani:

**A szemle időpontja:** 2004. április 29. csütörtök 14<sup>00</sup> óra

**Gyülekezés a szemle előtt:** A DOLOMIT Kft. hivatalos helyiségében  
(Keszthely, Georgikon u. 23.)

A Bányakapitányság kéri a T. Címet, hogy a szemlén a nyilatkozattételre jogosult képviselője révén vegyen részt, ill. biztosítsa az alapeljárásba a T. Cím által bevontak részvételét is (Labirint Karszt- és Barlangkutató Sportegyesület, Fehér Csaba BfNPI tájegységvezető).

A Bányakapitányság tisztelettel tájékoztatja a T. Címet, hogy képviselőjének távolmaradása a szemle megtartásának nem akadály, azonban a bejelentésben foglaltak visszaellenőrzését nagyban nehezítené.

A Bányakapitányság tisztelettel tájékoztatja a T. Címet arról is, hogy a fenti eljárásra a nap során más helyszíneken megtartott bányahatósági tárgyalások után kerül sor, ezért tüzte ki a tárgyi szemlét délutánra a Bányakapitányság.

Pécs, 2004. április 20.

Tisztelettel:



Riedl István  
szilárdásvány-bányászati  
osztályvezető

2

### **Kapják:**

1. Címzett
2. Labirint Karszt- és Barlangkutató Sportegyesület 8372 Cserszegtomaj, Barát u. 3.
3. Irattár



## J E G Y Z Ő K Ö N Y V

**Készült:** 2004. április 29-én Keszthelyen a DOLOMIT Kft. hivatalos helyiségében

**Jelen vannak:** a mellékelt jelenléti ív szerinti személyek

**Tárgy:** A Keszthely II. Csókakői Dolomitbánya bányászati tevékenységével kapcsolatos bejelentés kivizsgálása

A Balaton-felvidéki Nemzeti Park Igazgatósága a 4142/2004. Hiv. Számú levelében bejelentést tett a DOLOMIT Kft. Keszthely II. Csókakői Dolomitbányája robbantási tevékenysége, ill. az azzal kapcsolatos egyéb káros hatások (pl.: kőzetkivetődés, repeszhatás, szeizmikus hatás stb.) ill. a bányászathoz kötődő egyéb más környezetkárosító hatások vonatkozásában.

A Pécsi Bányakapitányság a bejelentésben foglaltak kivizsgálására a Balaton-felvidéki Nemzeti Park Igazgatósága, a Bányavállalkozó és a Labirint Karszt- és Barlangkutató Egyesület bevonásával a mai napra helyszíni szemlét és tárgyalást tűzött ki.

A szemlén a Bányakapitányság képviselője tájékoztatta a megjelenteket, hogy a Bányavállalkozó a tárgyi bánya műveléséhez minden szükséges hatósági engedéllyel rendelkezik, így megállapított bányatelekkel, érvényes kitermelési Műszaki Üzemi Tervvel, érvényes robbantási engedéllyel, jóváhagyott tájrendezési tervvel.

A helyszíni szemle az alábbi megállapításokat tette:

1. A bányatelek X. Számú sarokpontjától mintegy 80-100 m távolságban egy természetes állapotú, erősen töredezett kőzettömb D-i lábánál nyílik az Apalányai barlang mintegy 0,8 m\*1,5 m méretű bejárati nyílása. Takács Ferdinánd – a Barlangkutató Egyesület képviselője – tájékoztatása szerint a barlang feltárt hossza mintegy 50 m, a barlangban további feltárási munkákat terveznek, a barlangot rendszeresen és csoportosan látogatják. Erre való tekintettel kérik, hogy a bányászati tevékenység káros hatásaitól, különösen a robbantási tevékenység hatásaitól a barlangot védjék meg.
2. A Bányakapitányság a beterjesztett térképvázlat és a kiadott robbantási engedély alapján megállapította, hogy a tárgyi barlang a bánya robbantási repeszhatósugarán belül helyezkedik el, amelyet a robbantási tevékenység megkezdése előtt ki kell ürítenie a robbantási tevékenységet végzőnek, s a robbantási munka ideje alatt meg kell akadályoznia felállított órök segítségével az illetéktelen behatolást. Ez biztonságot nyújt a robbantási tevékenység alatt a káros hatások megelőzésére. A barlang állékonyságára vonatkozóan sem a Bányakapitányság, sem a Bányavállalkozó, sem a Nemzeti Park, sem a Barlangkutató Egyesület nem rendelkezik adatokkal. A Bányakapitányság a barlangot érő szeizmikus hatás észlelésére mérőműszeres ellenőrző észlelés végzését fogja elrendelni külön határozatban. Ezekben a méréseken lehetőleg a Nemzeti Park, ill. a Barlangkutató Egyesület részéről a kontrollt biztosító személy vegyen részt. A Bányakapitányság kéri a Barlangkutató Egyesületet, hogy kísérelje figyelemmel a barlang állapotát, s állagromlás esetén tegyen bejelentést a Nemzeti Park, ill. a Bányakapitányság felé. A robbantási tevékenység végzésének tervezéséhez, engedélyezéséhez a Bányakapitányság kéri, hogy a Nemzeti Park mértesse fel szakemberrel a barlang földalatti kiterjedését és azt küldje meg térképi ill. adatrendszeri formában a Bányakapitányság részére. A Barlangkutató Egyesület kérte a Bányavállalkozót, hogy a robbantások





tervezett időpontjáról előzetesen tájékoztassa őket ( Cserszegtomaj Önkormányzata 83-335-520 fax számára Takács Ferdinánd nevére) A Bányavállalkozó képviselője erre ígéretet tett.

3. A Csókakői Patak völgyében megállapításra került, hogy feltehetően a bányászati tevékenység miatt a bánya K-i oldalán jelentős mennyiségű közettörmelék található, amely nagy valószínűséggel a bányatelek határán végzett, a végrézsű kialakítását célzó munkálatok, ill. a mélység mentén a védőtöltés kialakítása során került oda. A Nemzeti Park képviselői ezzel kapcsolatban a jelen állapotot tudomásul vették, annak megszüntetését, a közettörmelék eltávolítását nem kérik, tekintettel arra, hogy az a jelenleginél nagyobb természetkárosítással járna a Nemzeti Park fokozottan védett területére eső részen. Azt azonban nyomatékkal kérik, hogy a Bányavállalkozó a továbbiakban törekedjen arra, hogy újabb kőzetdarabok ne kerüljenek a völgybe. A Bányakapitányság erre való tekintettel felhívja a Bányavállalkozó figyelmét arra, hogy fordítson fokozott figyelmet a határpilléren végzett műveletek során arra, hogy a bányateleken kívülre ne kerüljenek a bányászati műveletek miatt kőzetdarabok. Ennek technikai megoldását keresse meg és azt hajtsa végre.
4. A szemle során megállapítást nyert, hogy a bejelentésben leírt olajos hordókat a szemle időpontjára már eltávolították.
5. A fentiekhez további kiegészítést fűzni a megjelentek nem kívántak, a jegyzőkönyvet átolvasás után jóváhagyólag aláírják.

K.m.f.



**Jelenléti Ív**

**Készült:** 2004. április 29-én Keszthelyen a DOLOMIT Kft. hivatalos helyiségében

**Tárgy:** Helyszíni szemle a Keszthely II. - Csókakői Dolomithánya bányaművelésével és robbantási tevékenységével kapcsolatosan a Balaton-felvidéki Nemzeti Park által tett észrevételek okán

**Jelen vannak:**

<u>Név</u>	<u>Kiküldő szervezet</u>	<u>Alíráás</u>
1. Riedl István	Pécsi Barlangkutató Szöv.	[Signature]
2. Nagy Endre	—	[Signature]
3. Kórhás Katalin	—	[Signature]
4. LENTE Mária	DOLOMIT ufa.	[Signature]
5. OCSAIBOLYA	Balaton-felvidéki Nemzeti Park	[Signature]
6. KORBELY BERNÁD	—	[Signature]
7. TAKÁCS + ERDINAND LABIRINTKBSZ.	—	[Signature]
8. KOZMA SÁNDOR	Dolomit KFT	[Signature]
9. ....	.....	.....
10. ....	.....	.....
11. ....	.....	.....
12. ....	.....	.....
13. ....	.....	.....
14. ....	.....	.....
15. ....	.....	.....
16. ....	.....	.....
17. ....	.....	.....
18. ....	.....	.....
19. ....	.....	.....

## TÁTIKA- HEGY OLDALÁBAN VÉGZETT TEREPBEJÁRÁSOK

### Keszthelyi- hegység

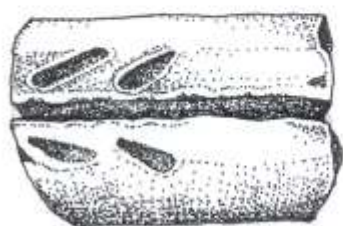
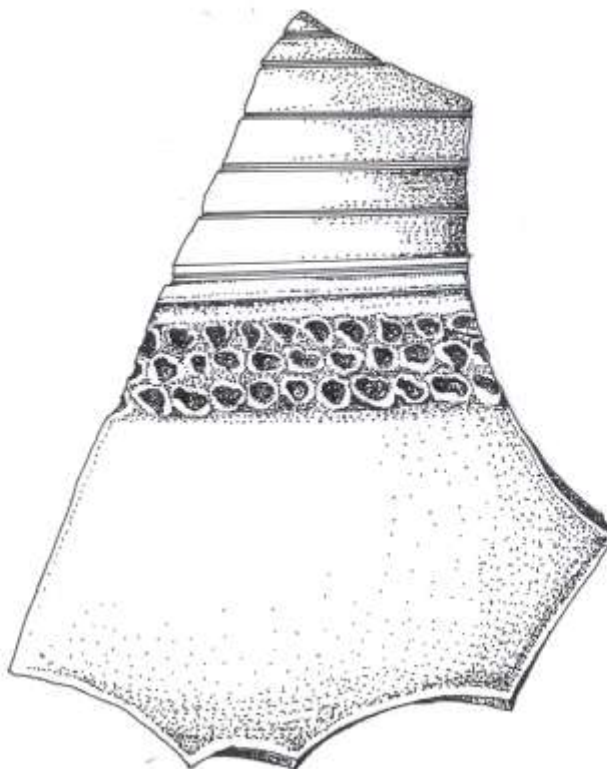
A Keszthelyi- hegységben végzett terepbejárásaink során- melyek fő feladata esetleges barlangindikációk felkutatása- a Zalaszántótól É-ra és Bazsi községtől D- re elterülő bazalt hegyen (413 m) végzett terepbejárás során a hegy oldalában számos cserépmaradványra figyeltünk fel, melyek valószínűsíthetően a középkorból, az akkoriban (1200-as évektől) virágzó éveit élő Tátika várból származnak.

A várban rekonstrukciós munkálatokat végeznek szakemberek, ezzel egyidejűleg a várban archeológiai feltárások is folynak. Figyelmük eddig csak konkrétan a várfalon belüli területre terjedt ki, az általunk a hegy oldalában felfedezett cseréptöredékek további adatokat szolgáltatathatna a feltárást illetően. Az, hogy ilyen nagy mennyiségű lelet a hegy oldalában került felfedezésre a várat ért támadásokkal magyarázható: 1598-ban a törökök kifosztották, 1713-ban Mercy császári tábornok hadai felgyújtották (Gerő László: *Várépítészetünk*, 1975).



Fotó: Takács Ferdinánd

*Leletek illusztrálása*



*A Tátika- hegy oldalában talált cseréptöredékek egy része  
(fent: díszített oldaltöredék, lent: díszített peremdarabok)*

**Illusztrálta:** Szencz Lívia, 2004. november 21.

# DOKUMENTÁCIÓS TEVÉKENYSÉG





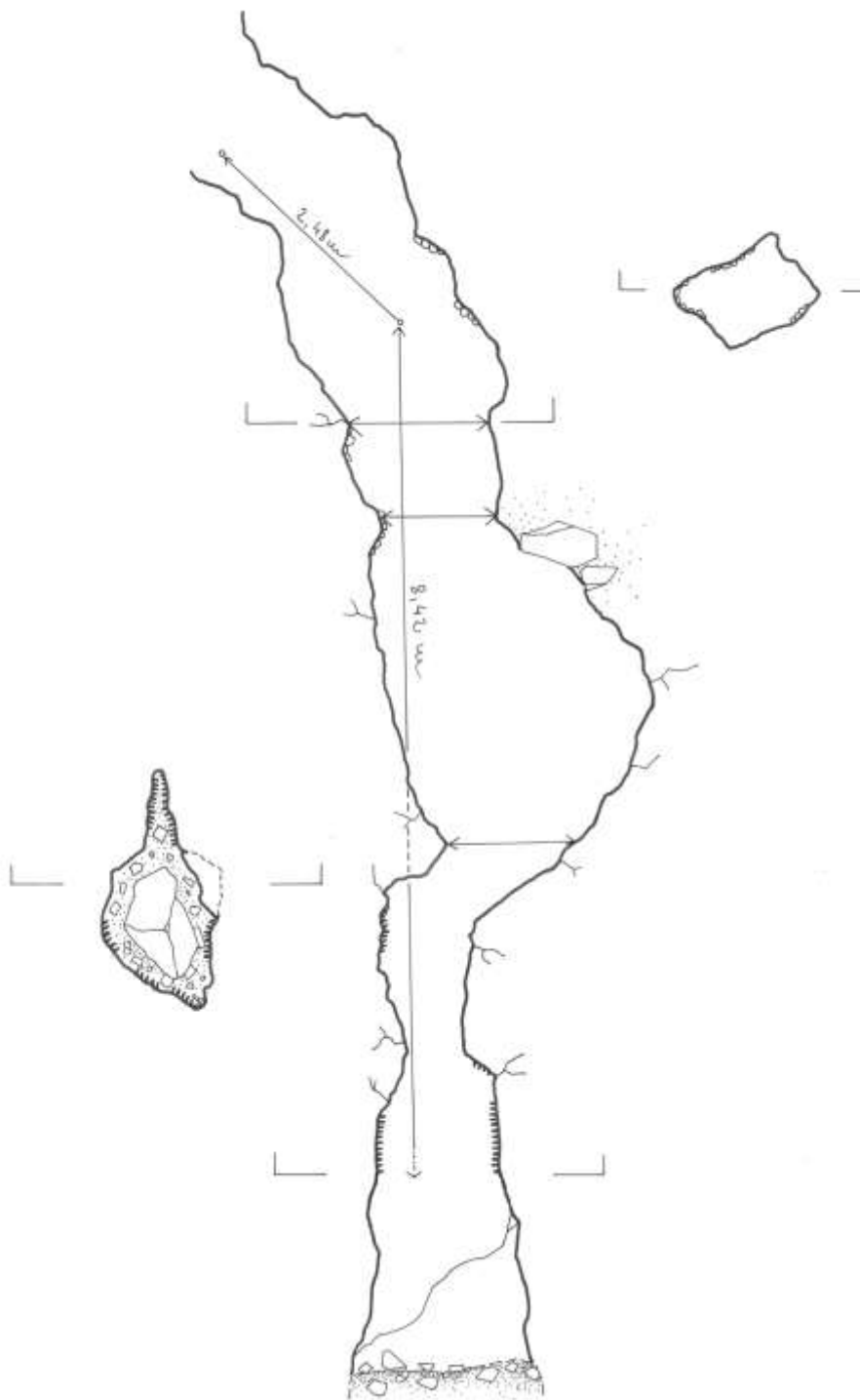
## HÚSVÉTI ÜLŐFÁS- BARLANG TÉRKÉPEZÉSE

- 2004. július 2- án két irányból felmért vázlatos hossz- szelvényt készítettünk a Húsvéti ülőfás- barlangról.
- **Felmérést végezték:** Takács Ferdinánd, Balogh Csaba, Szencz Livia
- **A felmérés során alkalmazott eszközök:** poligonzsinór, mérőszalag. A barlang pontos helymeghatározásához GPS- t alkalmaztunk.
- **A térképet szerkesztette, rajzolta:** Szencz Livia
- **A térképezés folyamata:** a barlang bejáratánál elhelyezett nitt adta térképezésünkhöz a méréshez szükséges kezdő fix pontot, melyből levezettük a poligonzsinórt a második aláhajlásnál elhelyezett nitthez. Innen a poligonzsinórt felfekvés nélkül függőlegesen levezettük a jelenlegi talpszintig. Több helyen vettünk fel az akna szélességére vonatkozó adatokat, keresztshelvényekhez.

## HÚSVÉTI ÜLŐFÁS- BARLANG

Két irányból készített vázlatos hossz- szelvény  
keresztmetszvényekkel

### 2. irány



**Labirint Karszt- és Barlangkutató Sport Egyesület**  
Felmérést végezte: Takács Ferdinánd, Balogh Csaba,  
Szencz Livia

Szerkesztette, rajzolta: Szencz Livia 2004. 06. 15.



Fotó: Takács Ferdinánd

*Talpszintűllyesztés a barlangban kb. 12 méteres mélységnél.  
A fotón Balogh Csaba.*



Fotó: Szencz Livia

*A barlangból kötéltechnika segítségével szállítottuk felszínre az anyagot.  
A fotón Bézsényi Zsolt.*





## LOVASKATONA 3. SZ. - BARLANG TÉRKÉPEZÉSE

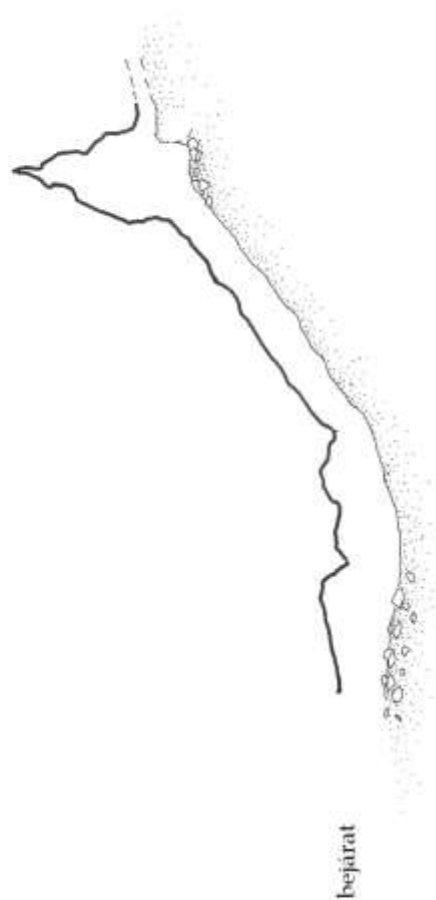
- 2004. november 3-án felmértük a Lovaskatona 3.sz.- barlangot.
- **Felmérést végezték:** Takács Ferdinánd, Szencz Lívía, Szalai Veronika, Veres Attila
- **A felmérés során alkalmazott eszközök:** geológuskompasz, lejtzőmérő, poligonzsinór, mérőszalag. A barlang pontos helymeghatározáshoz GPS- t nem tudunk alkalmazni a barlang mély fekvése miatt.
- **A térképet szerkesztette, rajzolta:** Szencz Lívía
- **A térképezés folyamata:** a barlang felméréséhez vesztett pontos térképezési eljárást alkalmaztunk. A barlang bejáratánál felvettük a nulla poligonpontot, innen a Remény átjáró bejáratáig vittük a poligonzsinórt ahol felvettük az 1-es poligonpontot, melyből az 1-es számú kürtőbe bevezetve a poligonzsinórt felvettük az 1/1-es poligonpontot. Az 1-es poligonpontból indulva a Ferde-terem bejáratánál vettük fel a 2-es poligonpontot, majd a terem másik végén- a Bob pálya bejáratánál- felvettük a 3-as poligonpontot, innen a Könyök gömbfülke felméréséhez a 3-as poligonpontból indított 3/1-es poligonpontot alkalmaztuk. A 3-as poligonpontból felvezettük a poligonoldalt a Na végre-terembe, ahol felvettük a 4-es poligonpontot, majd a terem ellenkező pontjába a 4- es számú kürtő bejáratához vezettük a poligonzsinórt, majd bemértünk a járatba a jelenleg meghatározható végpontig 5/1-es poligonponttal.



# Lovaskatona 3. sz.- barlang

vetített hossz- szelvény

M = 1 : 100



Felmérte: Labirint Karszt- és Barlangkutató Sport Egyesület  
Takács Ferdinánd, Szalai Veronika, Szencz Livia  
Szerkesztette, rajzolta: Szencz Livia

2004. december 12.



*Feltárás a Békaszáj- teremben (bal oldali fotó), valamint Veres Attila a kitermelt anyag felszínre húzása közben (jobb oldali fotó)*



Összes fotó: Szencz Livia

*Takács Ferdinánd a Békaszáj- teremből nyíló ígéretesnek tekinthető kürtőt vizsgálja.*





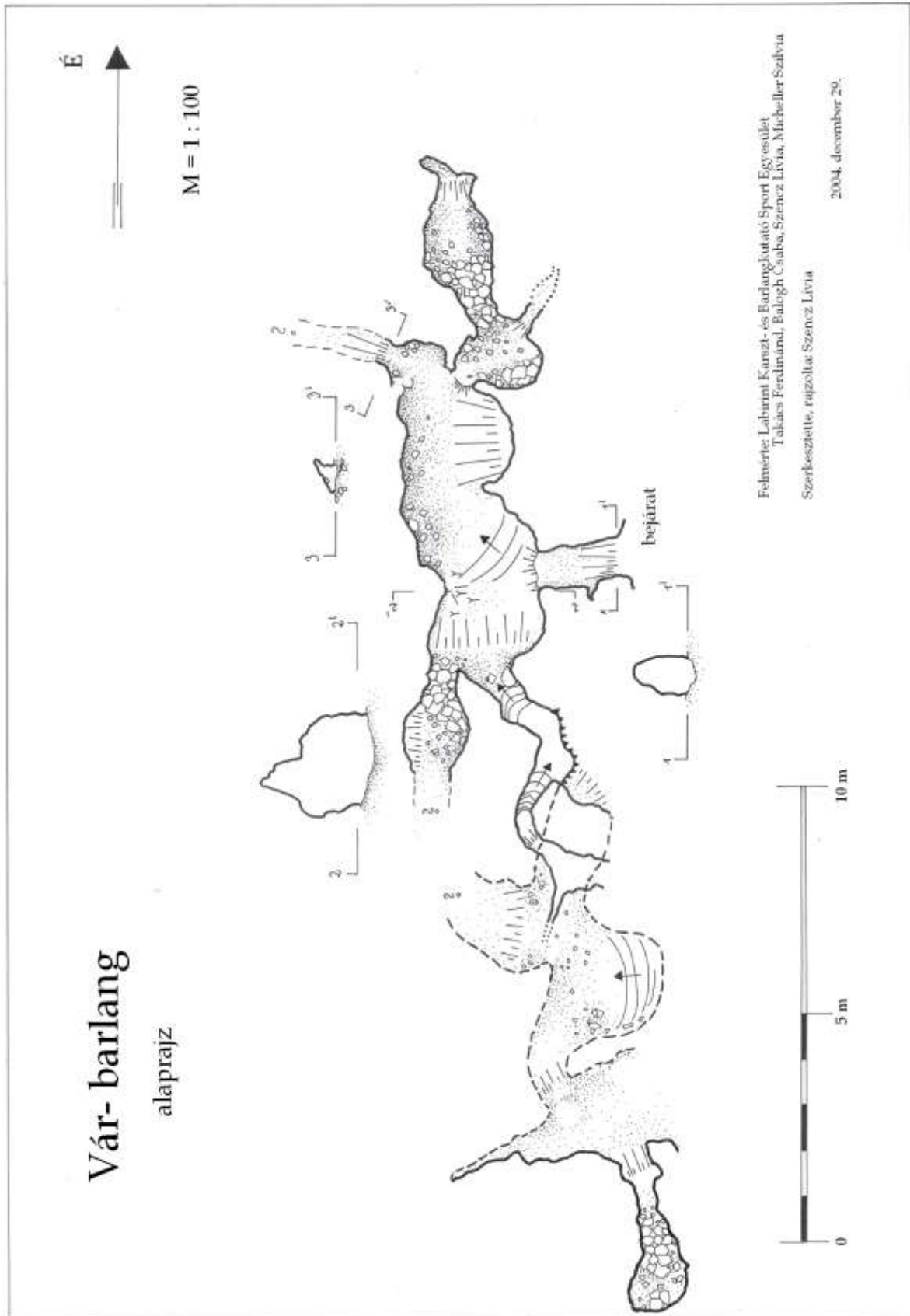


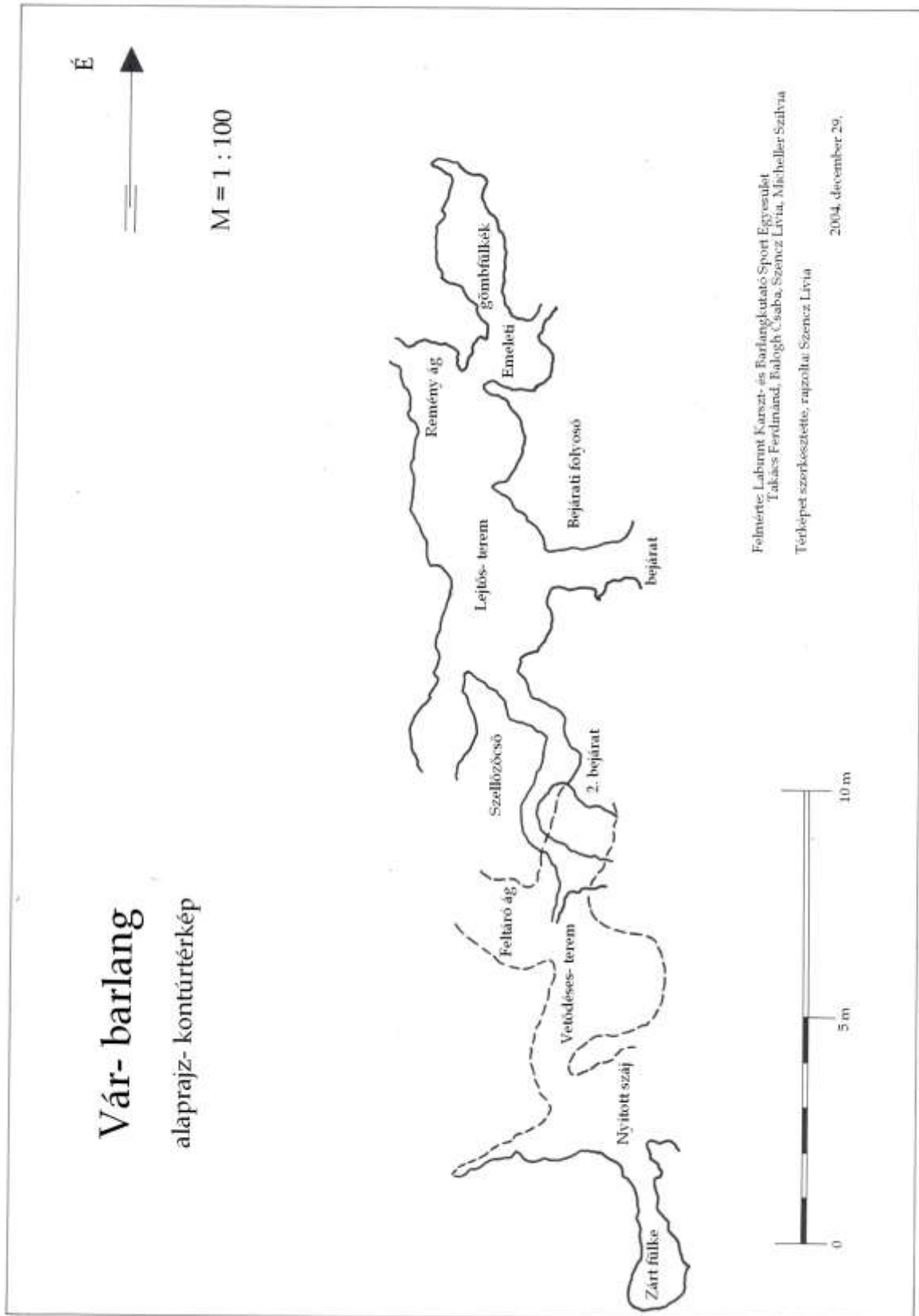
## VÁR- BARLANG TÉRKÉPEZÉSE

### Keszthelyi- hegység (Meleg- hegy, Vár- hegy)

A Rezi vár alatt a hegy keleti oldalában nyílik a Vár- barlang. A barlangba egy forrásszáj jellegzetességeit magán viselő bejárat vezet. A barlangba jutva egy töredezetebb szerkezetű terembe érünk, mely több irányba ágazik el hévizes eredetű gömbfülkékkel. A Lejtős- teremben visszaoldott sztalaktitok találhatók. A belső zónából nyíló járatok bejárása többnyire hason kúszva történik, melyek szelvénymérete talpszintsüllyesztéssel kitágítható (kitöltése föld- kövekkel keveredve). A barlang egy alsó és egy felsőbb járatszintből áll. Az egyes járatokat kuszodák kötik össze. A térképezés során megállapítottuk, hogy a barlangban végzett feltáró kutatással jelentős mértékben növelhetnénk jelenlegi hosszát.

- 2004. december 28-án felmértük a Vár- barlangot.
- **Felmérést végezték:** Takács Ferdinánd, Balogh Csaba, Szencz Livia, Micheller Szilvia, Takács Ferenc
- **Felmérés során alkalmazott eszközök:** geológuskompasz, lejtőszögmérő, poligonzsinór, mérőszalag
- **A térképet szerkesztette, rajzolta:** Szencz Livia
- **A térképezés folyamata:** a bejáratnál felvettük az általunk kijelölt kezdő (nulla) pontot, melyből a Bejárati folyosón át bevezettük a Lejtős- terembe a poligonzsinórt az 1- s poligonpont kijelöléséhez. Innen továbbvezettük a poligonzsinórt a Lejtős- terem kettős elágazásáig, ahol az emeleti gömbfülkébe vezető szűkületnél kijelöltük a 2-s poligonpontot, majd a szemközti falon a 2/1-s poligonpontot. A legfelső terem bejáratánál felvettük a 2/2-s pontot, melyből bevezettük a poligont a terem végpontjáig. A 2-s poligonpontból indítva kijelöltük a 3-s poligonpontot a meredeken lefele vezető járatnál. Az 1-s pontból bevezettük a Szellőzőcsőbe a poligonzsinórt (1/1, 1/2, 1/2/1, 1/2/2). Az 1/2-s poligonpontból 1/3-s poligonpont segítségével bevezettük a mérőzsinórt a 2-s bejáraton a Vetődéses- terembe a Feltáró ág bejáratához 1/4-s poligonponttal. Innen 1/5-s számmal átmértünk a Nyitott szájhoz, ahonnan 1/6-s pont segítségével bevezettük a mérőzsinórt a Zárt fülkébe 1/7-s ponttal.









## FORGATÁS A CSODABOGYÓS- BARLANGBAN ÉS A LOVASKATONA 3. SZ.- BARLANGBAN Prospektus a Cserszegtomaji kútbarlangról

A 2001. évben Cserszegtomaji kútbarlangról szóló a Keszthelyi Tv-től Tóth András és Somogyi Ákos által forgatott fél órás film sikerén fellelkesülve (melyet országos hálózaton is többször leadtak és jelenleg is többször műsorra tűzték)- sikerrel- újabb vállalkozásba fogtunk a 2004. évben Tóth Andrással és Somogyi Ákossal. A balatonedericsi Csodabogyós- barlangról készült 45 perces film, valamint az ebben az évben általunk felfedezett Kocor- barlangról (ld. Feltáró kutatás c. fejezetben) készült egy rövidebb ismertető jellegű anyag.

A Keszthelyi Tv-vel való előzetes egyeztetések után, a Nemzeti Parktól engedélyt kértünk és kaptunk a barlangba való lejutáshoz.

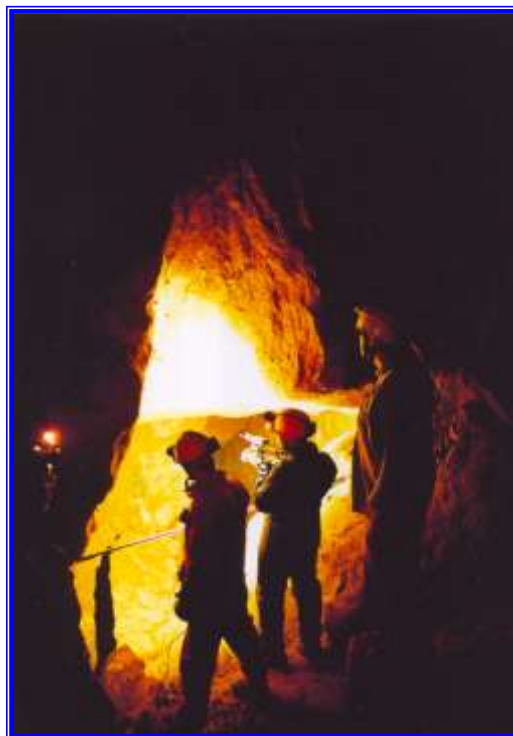
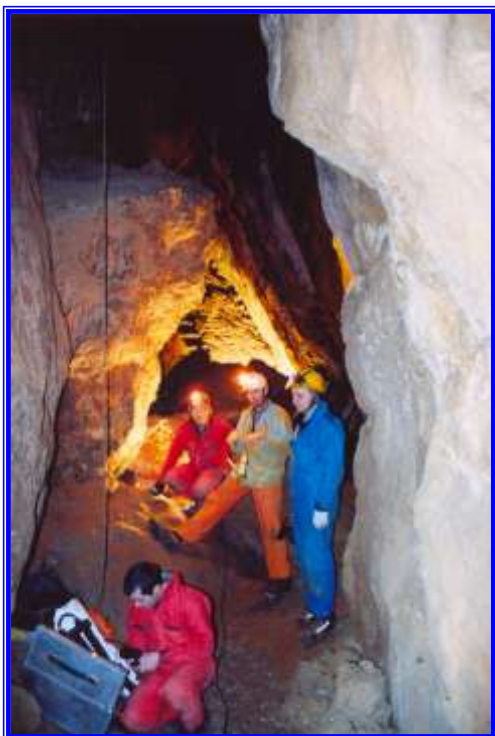
A forgatásra tervezett útvonalunk a következő volt: Poroltó, Fejenállós- terem, Óriás-terem, Függőkert, Kominka Zoltán- terem, Terasz, Sípálya. Melyekből csak a Terasz és a Sípálya nem valósult meg, mivel a barlang többi szakasza a 45 perces film nyersanyagát bőven kitöltötte.

Igyekeztünk a barlang impozáns méreteket felöltő termeinek és aknáinak lenyűgöző és egyben félelmetes látványát visszaadni, az ezeket összekötő helyenként igen körülményesen járható szűkületek leküzdését bemutatni, valamint a barlangban található páratlan szépségű barlangi képződményeket az utókornak is megörökíteni.

A 2004. év novemberében csoportunk által feltárt Lovaskatona 3. sz.- barlang is híryanagba került, a jelenlegi kutatási állapotát jól reprezentáló kis filmanyag készült róla.

A jövőben terveink között szerepel egy harmadik film készítése is, mely a Keszthelyi-hegység egyéb, csoportunk által feltárt ill. továbbkutatott barlangjaival foglalkozna.

Említést érdemel még ezeken kívül, hogy egy kisebb tájékoztató jellegű prospektust állítottunk össze a Cserszegtomaji kútbarlangról. Rövid ismertetőt tartalmaz a barlang felfedezéséről, egykori kutatástörténetéről és jelenlegi feltárásairól. Valamint ismerteti a barlang kialakulásának körülményeit, felépítését és formakincsét fotókkal illusztrálva.



Mindkét fotó: Szencz Livia



Mindkét fotó: Takács Ferdinánd

*Forgatás a Csodabogyós- barlangban  
valamint,  
a Lovaskatona 3. sz.- barlangban (jobb alsó kép)*

# CSOPORT ÉLET





## TEREPBEJÁRÁSOK A KESZTHELYI- HEGYSÉGBEN

Kutatási területeink (Nemzeti Parki engedéllyel) Zala megye Rezi külterületén található Ilona- völgy, Púpos- hegy, Vár- hegy és Meleg- hegy sziklakibúvásos területeire vonatkozó karsztmorfológiai kutatások.

A Keszthelyi- hegységben végzett terepbejárásaink során figyelmünk kiterjedt a korábban általunk felfedezett barlangindikációk megfigyelésére (téli időszakban kigőzölgések, patakok elnyelődési- felszínre bukkanási helyei) ill. esetleges újabb felfedezésekre.

A kutatási területünk alá tartozó területeken eddig általunk felfedezett és kutatott vagy már korábbi leírásokban megemlített de még nem bemért és hiányos vagy térképpel egyáltalán nem rendelkező barlangok egy részét feltérképeztük, a 2005. évben folytatni kívánjuk (Púpos- hegy, Vár- hegy, Meleg- hegy). Ezen igen nagy terület még további terepbejárásokat igényel, további felfedezések céljából.

Többszöri sikertelen kísérlet után 2004. februárjában, jó időben és jó helyen csapadékos ősz és rendkívül nagy mennyiségű hó elolvadása során láthattuk a Csókakői árokban húzódó patak áradását. Mivel évek óta egész évben száraz a patakmeder (mely azelőtt aktív volt) feltételezzük, hogy a karsztvízkitermelés és a bányászat ill. a korábbi szárazabb időszak következményeképpen vált szárazzá a patakmeder. Mely a környék többi vízlelőhelyénél is bekövetkezett (pl. kutak kiapadása).

Túránk során a Csókakői árokban felfedezett barlangindikációk kutatására indultunk. Azonban kutatás közben dübörgő hangra lettünk figyelmesek. Az előttünk még száraz patakmederben néhány métert előrébb haladva elénk tárult a hömpölygő áradat látványa. Gyorsan kimásztunk a patakmederből, majd figyelemmel kísértük áradását egészen a forráspontig. Lenyűgöző látványt nyújtott. A patakmeder a nyári hónapokban sajnos ismét szárazzá vált.

A Púpos- hegyen és környékén ez évben több alkalommal végeztünk terepbejárásokat, melyek során figyelmünk kiterjedt egy a Púpos- hegy lábánál található víznyelőre, mely igen jelentős mennyiségű vizet nyel el. A víznyelőt az egész évben aktív patak táplálja.

Ez évben túrát szerveztünk diákcsoport számára a Csókakői árok, valamint az Apalányi- barlang megtekintésére.



Mindkét fotó: Takács Ferdinánd

*A bal oldali felvételen a Csókakői patak víznyelője látható, a jobb oldali felvételen egy a Csókakői árokban található hévizes gömbfülke dolomitban*



Fotó: Takács Ferdinánd

*A Csókakői árok és a dolomitbánya közötti területen elhelyezkedő, valamint a bányatevékenység miatt veszélyeztetett sziklacsoportosulás természetvédelmi területen*



Fotó: Takács Ferdinánd



Fotó: Bézsényi Zsolt

*Bal oldali fotó: Púpos- hegy lábánál húzódó Ilona ároknál kiemelkedő sziklacsoportosulások, jobb oldali fotó: Ilona árokban időszakosan áramló víz által hordott torlasz*



Mindkét fotó: Takács Ferdinánd

*Bal oldali fotó: háttérben a Púpos- hegy, jobb oldali fotó: a Púpos- hegy lábánál elhelyezkedő víznyelő*



*Cserszegtomaj és Rezi községet összekötő műút mellett elhelyezkedő hévizes eredetű barlangfülkék és járatok, melyek létét a Vízmű fenyegeti.  
Az alsó fotón jól látható, hogy hamarosan eléri az egyik gömbfülkét.*



Összes fotó: Takács Ferdinánd



## 15 ÉVES A LABIRINT KBSE LABIRINT KARSZT- ÉS BARLANGKUTATÓ SPORT EGYESÜLET

15 évvel ezelőtt 1989. december 27-én alakultunk meg Takács Ferdinánd festőművész szervezésében Labirint Barlangkutató Klub néven. A megalakuláshoz nagy segítséget nyújtott a budapesti Acheron Barlangkutató Csoport, annak vezetői: Kárpát József, Fehér Katalin.

Megalakulás előzményei: 1983-tól Takács Ferdinánd időszakosan részt vett az Acheron Barlangkutató Csoport kutatásaiban, elsősorban Cserszegtomaji kútbarlang kutatásában. Közös szervezésként több éven keresztül barlangi nyílt napokat szerveztünk a Cserszegtomaji kútbarlang bemutatására. E nyílt napokon részt vevő fiatalok érdeklődésére szerveződött meg barlangkutató klubunk.

Megalakulásunk után azonnal megszerveztük tagjaink részére az alapfokú barlangjáró tanfolyamot és vizsgát.

1990-ben már a két csoport valamint a tapolcai barlangkutatók közösen megrendezték az MKBT XXXIV. vándorgyűlését Cserszegtomajon.

1990-ben csoportunk tagjának, Bézsényi Zsoltnak köszönhetően sikerült bejutnunk a már 10 m mélyen ismert Csodabogyós- barlangba, melynek kutatását egészen 1997-ig az Acheronnal közösen végeztük. A Csodabogyós- barlang felfedezéséért az Acheron Barlangkutató Csoporttal megosztva megkaptuk az MKBT Vass Imre emléklapját. Kutatási területünk: Cserszegtomaji kútbarlang valamint a Keszthelyi- hegység, Cserszegtomaj, Rezi karsztos területeinek kutatása.

1996-ban és 1997-ben egy hetes élettani és klimatológiai expedíciót szerveztünk kilenc barlangkutató csoport együttműködésében a Cserszegtomaji kútbarlangban. Az expedíció ötletgazdája és szervezője Fehér Katalin, a Pagony Barlangkutató Csoport vezetője. Az expedíció klimatológiai vizsgálatok, radiometriai vizsgálatok, élettani vizsgálatok, mikrobiológiai vizsgálatok, geológiai vizsgálatok és feltáró kutatásokra szerveződött. Az expedíció eredményeinek publikálása megtörtént. 1998-ban ugyanezen összetételű csapat az aggteleki Baradla- barlangban hasonló expedíciót szervezett.

2002. évben elért főbb kutatási eredményeink: Cserszegtomaji kútbarlang feltárásai- új járatrendszerek mellett megtaláltuk a Szabó Pál Zoltán- teremből nyíló Csoki-termet és az Örömtanya- termet, valamint megkezdtük a Szabó Pál Zoltán- teremben Leél- Össy Sándor elméletére alapozva az „Alsó szint„ feltárását.

Eddig még ismeretlen új barlangot is felfedeztünk, amit Apalányi- barlangnak nevezünk el. Dolomitban, hévizes eredetű barlangjárat a cserszegtomaji Csókakői árok elnevezésű területen.

Tudományos vizsgálatok: a Cserszegtomaji kútbarlangban folyamatosan végeztük az ATOMKI által biztosított radon detektorok elhelyezését. Az Apalányi- barlangban





talált csontokat pedig a Magyar Természettudományi Múzeumba Gasparik Mihály paleontológus részére faj és kormeghatározásra küldtük el. Az eredményekről pontosan a 2002. évi jelentésünkben írunk, amely munkánkért a Cholnoky pályázaton különdíjat nyertünk.

2003. évben elért kutatási eredményeink: a Cserszegtomaji kútbarlangban a Helikon-teremből induló járatok megbontásával biztató bontási területekre jutottunk, elsősorban azért érdekes, mert eddig ismeretlen barlangrészek felé halad a járat. A 2002-ben a Szabó Pál Zoltán-teremben megkezdett, a barlang „Alsó szintjének” kutatására” ásott aknában 7 és fél méteren hévizes eredetű dolomit gömbfülkét találtunk melynek falán mangán és vas-oxidos bevonatot találtunk. Az alsó fenékrészen lévő légréseknel pedig még mindig iszapoldott dolomitpor van, amely további bontást igényel.

2003-ban szerencse mellénk szegődött és egy újabb barlangot sikerült feltárunk, amelyet Újévi kétlik-barlangnak neveztünk el. A barlang feltárása során 7000 éves cserépmaradványokat találtunk (Lengyeli kultúrától a kora vaskorig) melyeket a keszthelyi Balatoni Múzeum részére beszolgáltattunk. Jutalmul a múzeum ásatási területté nyilvánította a barlangot és azóta feltáró tevékenységet folytatni ott nem tudunk. Ezért kutatási területünket áthelyeztük a Rezi községtől É-ra elterülő Rezi vár környéki (Meleg-hegy) Sikalika-barlangra, Rezi vár-barlangra, a Púpos-hegy barlangjaira és az Ilona-árokban található Vadlán-lik-barlangra. Ezen barlangok kutatási eredményei 2005-ben fognak talán beérni.

Csoportunk 2003. évi tevékenységének éves Beszámoló jelentésével pályáztunk a Cholnoky pályázaton, mellyel ismételten különdíjat nyertünk.

2004-ben alakult át barlangkutató klubunk Labirint Karszt- és Barlangkutató Sport Egyesületté 15 fővel. Egyesület elnöke Takács Ferdinánd, elnökség tagjai Balogh Csaba, Szencz Livia, felügyelő bizottság elnöke Bézsényi Zsolt, felügyelő bizottság tagjai Micheller Szilvia, Szalai Veronika. Sport egyesületünknek két kutatásvezető vizsgálóval rendelkező és barlangi túravezetői vizsgálóval rendelkező tagja van. Sport Egyesületünk közhasznú társadalmi szervezetként működik- az alábbi névvel: Labirint Karszt- és Barlangkutató Sport Egyesület.

Nagy örömünkre szolgált, hogy a 2004. évben Kardos László felvette a kapcsolatot Takács Ferdinánddal, barlangfestményeinek elhelyezése céljából a Művészetek völgyében. Mely meg is valósult, sőt a jövő évben további terveket kívánunk megvalósítani.

Csoportunk ez évben csatlakozott a Bakonyi Barlangkutató Szövetséghez. Bízunk együttműködésünk sikerességében.



Fotó: Takács Ferdinánd

*Takács Ferdinánd barlangfestményei a Művészetek völgyében*



Fotó: Szabó Szilvia

*Túravezetés a Csókakői árokban*



# Publikációk

2004.



ZALAI HÍRLAP  
2004.



# Barlangászok sikerei

A csereszegtomaji Labirint Karszt- és Barlangkutató csoport nemrég alapítványt hozott létre abból a célból, hogy izgalmas munkájukhoz az anyagi forrásokat meg tudja teremteni pályázatok segítségével. A tíztagú csoport 2003. évi kutatómunkája ugyanis rendkívül sok újat hozott, ami még inkább serkentően hat a folytatásra.

Takács Ferdinánd, a barlangkutatók vezetője elmondta, Csereszegtomaj határában a Csornakúti völgyben Újév napján lettek egy barlangra, amelyet Újévi kétlik barlangnak neveztek el. Tíz-

tizenöt méternél azonban meg kellett szakítani a feltárást, mert gazdag régészeti leletre bukkantak. Krisztus előtt ötezer évvel a lengyelei kultúrából származó cseprekre találtak, amelyek között

különösen érdekes az egyik 12 centi átmérőjű, asztrológiai jelekkel ellátott kultikus tárgy. Egészen az új vaskorig 2200 év egymásra rakódott leleteit fedezték fel. A lelet vizsgálatára hozta a keszthelyi régészeket, így míg dr. Müller Róbert, a Balatoni Múzeum igazgatója megvizsgálta a barlang csodálatos „ajándékait”, a kutatóknak várakozni kell.

A település csókakői árkában az Apa lányai barlangban viszont ritkaságnak számító csontleletekre bukkant a kis csapat. Vezetője úgy tudja, Franciaországban találtak hasonlót, Magyarországon eddig még nem fordult elő. A jégkorszak előtti rágcsálók, különféle állatok csontjai kerültek elő. Mindkét barlangban hévizes eredetre utaló jellemzőket, vagyis jellegzetes gömbölyített formákat találtak a kutatók.

Nagy öröm érte Takács Ferdinándékat a település úgynevezett Kútbarlangjában is, a tovább folytatott feltárást során ugyanis igazolódott Ősi Sándor professzor feltételezése, miszerint a jelenlegi barlangnak van alsósíntje. A kutatók 7,5 méteres aknába vágtak 65 méter mélyen a föld alatt és rátaláltak a dolomitos talpszintre, ahol a vas-oxid- és a mangán-oxid-kiválás az első hévizes területre utalnak. Ez egy mélyre hatoló kúrtó, ahol feláramlott a hévíz.

ZALAI HÍRLAP  
2004.



Takács Ferdinánd  
CSERSZEGTOMAJ  
Barlang u. 3  
8 3 7 2

Takács Antal  
CSÁKBERÉNY  
Dózsa u. 45  
8 0 7 3

**Tisztelt Takács Ferdinánd Úr!**

Mellékelten megküldöm a TURISTA MAGAZIN e havi számát (emlékpéldány), amelyben *Cserszegtomaj ékessége / A Margit-kilátó* címmel megjelent az Önök helységéről írt ismertetőm.

A TM-nek nemcsak előfizetője / olvasója vagyok, hanem már néhány éve – időnként – ismertetőket is írok azokról a helyekről, ahol személyesen is megfordultam. A lap Szerkesztősége dönti el, hogy melyiket mikor jelentetik meg.

Cserszegtomajon 2003. Október 16-án jártam a Feleségemmel. Emlékeztetőül annyit, hogy én érdeklődtem Önnél Cserszegtomajt ismertető **prospektus** után és annak hiányában megajándékoztott egy **10 éves Nemzetközi Szabad Művészet Alkotótábor** c. CD-vel.

Csákberény, 2004. június 23.

Tisztelettel:



(Takács Antal)

Melléklet: TM 2004. júniusi száma

# CSERSZEGTOMAJ ÉKESSÉGE

## A MARGIT-KILÁTÓ

Zala megyében járunk, a Keszthelyi-hegység délnyugati lankái között. Cserszegtomaj község nyugati határában, a Keszthely, Hévíz és Sümeg felől érkezők tekintete útközben már messziről az egyik dombtetőn emelkedő, toronyszerű építmény felé irányul. Az említett helységekből idevezető utak csomópontjától mindössze 300 méter még a toronyig. A Cserszegtomajt Keszthely-Kertvárostól elválasztó Bikedi-soron jutunk el a domb alatti tágas parkolóhelyig. Innen út is és lépcső is vezet fel a dombtetőre. Néhány percnyi séta után Magyarország legnagyobb fából készült kilátója előtt állunk. A látvány csodálatos: ez nem csupán kilátó, ez egyben művészi alkotás is. Minden elismerés az építetőknek, a tervezőknek és a kivitelezőknek.

Létrejött Horváth Jenő helyi nővényemesítő nevéhez fűződik, aki a tornyot saját vagyonából készítette. A Bécsben élő Dulánszky Jenő tervei alapján saját elképzelése vált valóra

magánbirtokának legmagasabb pontján, a 181 méter magas Biked-tetőn. Az építetők feleségéről elnevezett Margit-kilátót, ünnepélyes keretek között, 2001-ben avatták fel. Azóta ékesíti a zalai tájat, a turisták nagy örömeire. Sajnos, maga az építetők már nem élvezheti megvalósult álmát – 2002-ben, 91 évesen távozott az élők sorából.

A kilátó 130 köbméter betonból készült talapzaton áll. Tartószerkezetét a Bakonyból hozott 12 darab, egyenként 24 méter magas, szálegyenes, vörösfenyő oszlop alkotja. Az összekötő és kiegészítő elemei kocsányos tölgyből készültek. Az építők fokozott figyelmet fordítottak a létesítmény stabilitására – a legvadabb orkánerejű szélnek is ellenáll. A kétszintes kilátóba, melynek magassága – a kupola csúcsáig – 31,4 méter, összesen 156 köbméter faanyagot építettek be. Az alsó szint négy-öt méter, míg a felső 24 méter magasban helyezkedik el. A torony bejárata előtt Szent István és Gizella,



A Szent Margit-szobor

bejárata felett pedig Szent Margit szintén fából készült szobra, Bogdán Tomasevszkij ungvári faszobrász alkotásai köszöntik az ide látogatót. A talapzatról mindkét szintre a 110 lépcsőfokot számláló csigalépcsőn lehet felsétálni. Ez külön élmény, mert útközben is lehet nézelődni. A torony törzsébe beépített nyolcszemélyes, modern felvonó elsősorban az időseket és a mozgáskorlátozottakat segíti a feljutásban. A felvonó bejárata felett a tervező, Dulánszky Jenő portréját ábrázoló dombormű látható.

Már az alsó szintről érvényesül a táj szépsége, a másodikról pedig csak fokozódik a látvány: 24 méter magasból lenyűgöző a körpanoráma. Fentről megcsodálhatjuk a nagy kiterjedésű, szétszórtan épült, szőlősökkel tarkí-



A Nyugat-Balaton Várszínház



tott Cserszegtomajt; jóformán teljes egészében láthatjuk Hévizt; betekinthetünk a szomszédos Keszthely domboktól nem takart részeibe. Fürkészhetjük a Balatont, gyönyörködhetünk a Keszthelyi-hegység erdővel borított magaslataiban; a messzi távolban látszó, kisebb-nagyobb zalai helységek beazonosítása pedig - különösen, ha még távcsővel is rendelkezünk - valószínűs sikerélmény. Kiváló látási viszonyok mellett, a horvát és szlovén határig is el lehet látni.

A valamivel több mint 2000 állandó lakost számláló Cserszegtomaj Magyarország harmadik legnagyobb kiterjedésű, ún. nyílt települése. Dimbes-dombos területen fekszik, nagysága 19 négyzetkilométer (!). Cserszeg és Tomaj településrészekből tevődik össze, amelyek még 1846-ban egyesültek. A festői környezet, a Balaton és Héviz közelsége, a szőlő, valamint a tiszta levegő megtették hatásukat - sokan a pihenés és kikapcsolódás végett építettek itt házat. A túrá-



A Festetics Palotapince

zók is gyakran látogatják, hiszen környékén halad át az Országos Kéktúra útvonala.

Rengeteg látnivaló akad a helységben. A Margit-kilátó közvetlen közelében - a domb alatt - az érdeklődőket egy 20 hektáros arborétum várja, amelyben mintegy 200 fajta szebbnél szebb fenyő és örökzöld látható. Ez a növénygyűjtemény is Horváth Jenő botanikus hagyatéka. Számos fenyő az ő nemesítésének az eredménye.

A Barlang utcában, a temető egyik sarkán, egy vasráccsal lezárt 120 centiméter átmérőjű kútakna hívja fel az arra járó figyelmét, mely az 1930-ban kútásáskor felfedezett, de csak 1983-ban feltárt, ritkaság-számba menő, fokozottan védett Kútbarlang lejárata. Az 52 méteres mélységben a hévizek hatására kialakult varázslatos föld alatti világ rejtőzik. A szűk kúszójáratokkal összekötött nagyobb termek falait különböző színű és csodálatos formájú ásványbevonatok díszítik. A barlanglabirintus feltárt hossza 2800 méter. Sajnos, a nagyközönség nem, csak barlangászok tekintethetik meg (bejelentkezés két héttel a látogatás előtt, tel.: (30)260-8356).

logatás előtt, tel.: (30)260-8356).

A Kútbarlang lejárata 300 méterre, a Palotai köz és a Péter-Pál utca között található a nagy múltú és hírnevű, reprezentatívan berendezett Festetics Palotapince, szomszédságában pedig a 2002-ben megnyílt Nyugat-Balaton Várszínház, amely nyáron különféle kulturális rendezvényeknek a színhelye. Az utóbbi létesítmény Tóth László vállalkozónak köszönhetően épült meg.

A község 1992 óta minden nyáron színvonalas képzőművészeti találkozónak ad otthont. Takács Ferdinánd helyi barlangászfestő kezdeményezésére az önkormányzat szervezésében, külföldi és hazai festők, grafikusok és szobrászok részvételével Cserszegtomaj a Nemzetközi Szabad Művészet Alkotótábor házigazdája. A képzőművészek részéről képviselve van az egész Kárpát-medence, de járnak ide alkotni Európa más országaiból is. A tábor kezdeményezője és alapítója egyben annak vezetője is. A résztvevők műveit a találkozó ideje alatt megrendezésre kerülő alkalmi kiállításon lehet megtekinteni. A faszobrászok alkotásai közül néhány a község közterein is találkozhatunk. Az Orbán és Flórián teret névadójuk szobra (Tóth József, illetve Lénárd Gábor műve), a Millennium emlékére létrehozott Európa parkot pedig egy attraktív kompozíció (alkotója szintén Lénárd Gábor) díszíti.

A séta és nézelődés után a hangulatos pincék valamelyikében egy pohár bor mellett megpihenhetünk. És, ha már bor - akkor cserszegi fűszeres! Kóstoljuk meg a Balaton-felvidéki Borvidék egyik kiválóságát, amely határainkon túl is öregbíti Cserszegtomaj hírnevét. Kedves egészségükre!

Takács Antal  
(Szöveg és kép)



A Margit-kilátó





# Egy kúttól az Újévi kétlikig

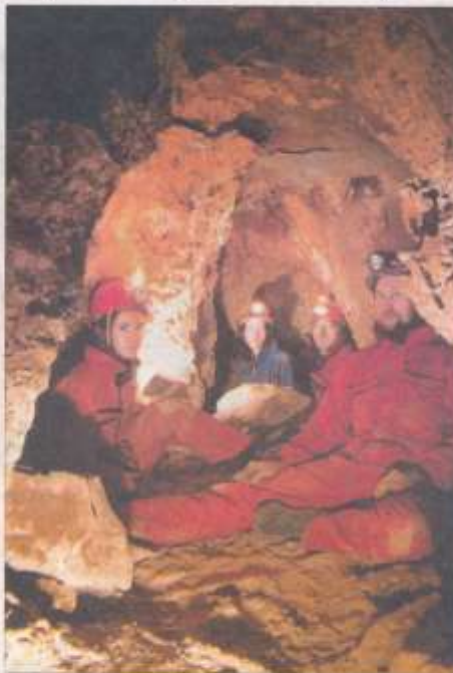
Másfél évtizede kutatja a barlangokat a cserszegtomaji Labirint csoport

**Cserszegtomaj** (h. á.) – Takács Ferdinánd, a helyi Labirint barlangkutató csoport vezetőjének szavai szerint a település immár nevezhető a barlangok nyugat-balatoni fővárosának.

A föld alatti üregrendszer feltárása a legrégebből ismert Kútharlang térképezésével kezdődött, majd a helyi csoport azóta további három jelentős kiterjedésű barlangot fedezett fel.

– Csoportunk idén éppen másfél évtizedes működésére tekint vissza – mondta Takács Ferdinánd, aki a településre kötődve annak idején sok barlangász sporttárs érdeklődését kellette fel az akkor hístorikus történetekből ismert Kútharlang iránt. – A fennmaradt elnevezés abból adódik, hogy a felfedezés annak idején, 1930-ban véletlenszerűen történt: kúrásis közben mintegy ötven méter mélységben tárt fel az érdekes üreg, amit előleink már 150 méternyi borszban feltártak.

A föld alatti vizsgálódásunk 1980-tól folytatódunk, ma ezt a munkát a Labirint Karszt- és Barlangkutató Sport Egyesület végzi. Nevükben az üregrendszer jellegzetességét viseljük: az általuk feltárt, összesen 2400 méternyi hosszúságú járat rend-



A tűrákra jelentkezhetnek a sportos érdeklődők. Képzőnkön a cserszegtomaji kútharlang északi labirintusa

A bejutás a hajdan ázott kút száján keresztül, függőlegesen beépített vaslétrán lehetséges, természetesen csak erre vállalkozó szellemű, bátor és jó fizikai erőnléttel bírók számára. A kutatócsoport rendszeresen szervez tűrákat, egyeztetett időpontban ezen alkalmatokon kívül is vállalják a barlang bemutatását a sportot is kedvelő érdeklődőknek.

A másik képződmény az Acheron-kútharlang, amire ugyancsak kitűnő bukkant, de jóval később, 1957-ben, s közelebb a földfelszínhez, alig harmincméteres mélység elérésekor. A barlang mindössze egyetlen főfolyosóból áll, enybe (vekkkel a névadó budapesti kutatócsoport közeli házzal) ezzel elvezett felhárás szerint. A labirintusok vezetője két ifjú barlangász kollégájával terepjárás során talált arra az üregrendszerre, ami a kis expedíció személyi összetételéről kapta az Apulányi-barlang elnevezést. A feltáró kutatás 2002 tavaszától őszig tartott, a három terem egyikében eszámáradványokat, csontszárlánkokat találtak, a kitermelt törmelékkel egy érdekes eszámáradvány is előkerült. Ezek eredetének vizsgálatát szakemberekre bízák a kutatást alábbi szintek kiterjesztésével folytatják.

– A tél az alkalmas idő a felfedezésekhez – beszélt a szakmai dolgokról Takács Ferdinánd. – Ahol nagy hidegben, hőlepte területen olvadás figyelhető meg, az földnyílás kibővülése lehet. Innen van az elnevezése a tavaly január elsején megtalált Újévi kétlik-barlangnak, aminek két bejáratát is tártunk, a dupla nyílás feltehetően közös előérbe vezetett.

A barlangászok itt különleges archeológiai leletekhez jutottak: kerámiaüredékeket ástak ki, amiket átadtak a Balatoni Múzeumnak.

– Dr. Müller Róbert igazgató kérésére a kutatást felfüggesztettük, de legült szakembereknek átengedve a területet. A további bontásokkal mi majd arra szeretnénk fényt deríteni, hogy van-e esélyünk újabb eredményre a Keszthelyi-hegység barlangkutatói történetében – mondta Takács Ferdinánd.



A cserszegtomaji kútharlang Toldy-termében megpihenhetnek a barlangászok és a balancsós tűrák kedvelői

kívül szővényes, labirintusos jellegéből adódóan. A keletkezést kutató vizsgálatok szerint a pannon homokkő és a trász dolomit közötti üreg kialakulásában hidrotermális folyamat játszott szerepet: feltörő meleg karszvíz oldotta ki a dolomitréteg egy részét. Erre utal a homokkő boltozat és a talpszintű üledékek, amit a később vízszárazított hűvő maga után hagyott. E folyamat lezárását 10–14 millió évvel ezelőtti időre teszik.

A képződmény különleges fűrmakincsei a nagy mennyiségben és változatosságban előforduló gipszkristályok, kék-vörösi foltokban megjelenő hematitkiválások és a pirites rétegek vegyi bomlása során keletkezett sötétvörös limonit cseppkővek az átlagosan 10–15 méteres átmérőjű, 2–3 méternyi magas termekben, amelyeket szűk folyosók: barlangásznyelven „kuszodák” kötnek össze.

ZALAI HÍRLAP  
2004.



ÉNTEK

KULTÚRA

# Mamutcsontok a polcon

A Geológia Múzeum a működési nehézségek ellenére is bővítette kínálatát

■ Péter Gyöngyi

**Kisbucsa** – A nyár elején arról számoltunk be, hogy a Geológia Múzeum működési nehézségekkel küzd, most mégis két új gyűjteménnyel vár mindenkit.

Néhány hónapja a helyszűke jelentette a legnagyobb problémát. Egyrészt a folyamatosan bővülő kollekciónak újabb és újabb darabjainak nem jutott elég vitrin, másrészt, ha többen keresték fel egy időben a kiállítást, a látogatók egyszerűen kinnrekedtek. Mivel pénz nem állt a házhoz, a terem azóta sem lett nagyobb és polcokból sem lett sokkal több. *Borsai László* múzeumvezető azonban azt szeretné, ha a látványos kivü-



A hatalmas állathoz hatalmas csontok tartoztak

Fotó: Melles Ferenc

## Látnivaló

### Kristályos kőzetek, áruklódó kőületek

tekben, csillámító kőzetekben minél többen gyönyörködhetnek. A korábban kiállított példányok – jobb megoldás híján – egy raktárban leltek új otthonra, hiszen csak így kerülhettek szem elé a frissen „szerzett” darabok.

– Továbbra sem fér be a helyiségbe egyszerre több busznyai csoport, a nagyobb társaságokat csak előzetes bejelentkezés alapján tudom fogadni. Pedig látnivaló akad elég – mondta előljáróban *László*. – Most azoknak is érdemes felkeresni bennünket, akik már jártak itt. A

*Természet ékszeréi című gyűjtemény európai és tengerentúli kristályos kőzeteket, kvarcokat, piriteket, kalcitokat kínál. Az évmilliók emlékeit bemutató kollekciónak egy részét korábban már megcsodálhatták az érdeklődők, de most is számos érdekességgel álltunk elő.*

Nem mindennapi látványt nyújt a 20-30 millió éves állkapocs – ki tudja, miféle élőlényé

lehetett – vagy a háromujjú őslókoponya. Mamutcsont, osztrigakövelet és cápa fog is található az üvegek mögött.

– Felvettem a kapcsolatot a csereszegtomaji barlangászokkal is, együttműködésre törekszünk – árulta el *László*.

Azt egyelőre persze nem tudni, az általuk talált kőzeteket hova teszi majd... *László* mintegy húsz magánygyűjtővel is kapcsolatot tart, a múzeumban jelenleg látható érdekességek jó részét ők bocsátották rendelkezésére. A fiatal ember ugyanakkor biztos benne, hogy a jövőben újabb otthonokból kerülnek majd hozzá – legalábbis átmenetileg – múltból áruklódó kincsek. S ha állandó pakolgatással és rendezéssel is, de igyekszik majd mindent megmutatni a nagyközönségnek.

ZALAI HÍRLAP  
2004.



## Jubilál a Labirint

Újabb munkaterületük lett a rezi Vár-barlang, a Meleg-hegy Sikalika barlangja és az Ilona árokban található Vadlán-lik kutatása.

(3. oldal)

# Jubilál a Labirint

Tizenöt éves munkát értékelték a barlangászok

**Cserszegtomaj** (h. á.) – Másfél évtizedes munkáját értékelte a helyi Labirint Barlangkutató Klub. A hivatalosan 1989 december 27-én alakult szervezet azóta jelentős szerepet töltött be a község ismeretebbé tételében, s gazdagította a tudományt is.

Takács Ferdinánd alapító elnök annak idején néhány társával csatlakozott az akkor még alig ismert Kútbarlang feltárásán munkálkodó budapesti Acheron barlangkutató csoport munkájához. Közösen, több éven át szervezték barlangi nyílt napokat, amikor az érdeklődők megtekinthették és végigjárhatták az immár nevezetessé vált, több mint ötven méterrel a földfelszín alatt húzódó labirintusos üregrendszert.

A túrák zömében fiatalokból álló résztvevőinek érdeklődése révén szerveződhetett meg a klub, a tagok jó része már az alapítás évében szaktanfolyamot végezve megszerezte az alapfokú barlangjáró vizsgát. A közösség rangos szakmai rendezvények házigazda szerepét is felvállalta, nyolc éven át dolgoztak együtt az Acheron csoporttal, azóta önállóan végzett munkájukkal szolgálják a kutatást.

A cserszegi klub már 1990-ben házigazdája volt a Magyar Karszt és Barlangkutató Társaság éves vándorgyűlésének, 1996-97-ben tudományos intézmények képviselőivel közösen egy-egy hetes klimatológiai expedíciót szerveztek, aminek eredményeit a következő évben publikálták. Takács Ferdinánd elmondta, hogy az utóbbi két évben a Kútbarlang feltáró munkáinak folytatása mellett a településen további két barlangrendszert is felfedeztek, mely az Apalányai és az Újévi Kétkik nevet kapta. Előbbi helyen ismeretlen időkben származó csontmaradványokat találtak, amelyeket kormeghatározásra a Magyar Természettudományi



Rövid pihenő a Kútbarlang északi labirintusában

Múzeum számára adtak át, utóbbi barlangban cserepmaradványokra bukkantak, amelyeket a keszthelyi Balatoni Múzeumba szállítottak. A felö-

## Következik a Sikalika és a Vadlán-lik

lyet az intézmény átadási területre nyilvánította, tekintettel a hétezer éves leletekre.

A cserszegi barlangkutatók több elismerést tudhatnak magukénak: a balatonedericsi

Csodabogyós-barlang felfedezéséért annak idején az Acheron csoporttal megosztva Vass Imre Emlékérmet kaptak, két ízben is különdíjat nyertek publikációikkal a Cholnoky-pályázaton.

A 15 fős klub ebben az évben a tevékenysége bővülésével közhasznú társadalmi szervezetté alakult át Labirint Karszt- és Barlangkutató Sport Egyesület néven. Újabb munkaterületek lett a rezi Vár-barlang, a Meleg-hegy Sikalika barlangja és az Ilona árokban található Vadlán-lik kutatása.

ZALAI  
 HÍRLAP  
 2004.  
 december  
 31.



A Cholnoky Jenő  
karszt- és barlangkutatói pályázatán  
a Labirint Karszt- és  
Barlangkutató Csoport

2002. évi tevékenységéért  
különdíjban részesült

*Magyar Karszt- és Barlangkutató Társulat*  
Magyar Karszt- és Barlangkutató Társulat



*Nemzeti Természetvédelmi Hivatal*  
Nemzeti Természetvédelmi Hivatal



Budapest, 2004. április 24.



A Cholnoky Jenő  
karszt- és barlangkutató pályázaton

# a Labirint Karszt- és Barlangkutató Csoport

2003. évi tevékenységéért  
különdíjban részesült

*Labirint*

Magyar Karszt- és Barlangkutató Társulat Természetvédelmi Hivatal



Székesfehérvár, 2004. november 13.