

**A TAPOLCAI PLECOTUS
BARLANGKUTATÓ CSOPORT
2007. ÉVI
BESZÁMOLÓJA**

Összeállította: Szilaj Rezső

Tartalomjegyzék

Tartalomjegyzék.....	2
I. Keszthelyi-hegység.....	3
1. Csodabogyós-barlang - Szél-lik rendszer.	3
2. Vaddisznós-barlang.....	4
3. Büdöskúti-víznyelő.....	4
4. November 7-barlang.....	4
5. Nagy-töbri-barlang.....	4
6. Horda-barlang.....	4
II. Tapolcai barlangok.....	5
1. Tavasbarlang.....	5
2. Kórház-barlang.....	5
3. Plecotus 1-barlang.....	5
5. Berger Károly-barlang.....	6
a. Feltáró kutatás.....	6
b. Hőmérsékletmérések a Berger Károly-barlangban	13
III. Összefoglalás.....	17

I. Keszthelyi-hegység

1. Csodabogyós-barlang –Szél-lik rendszer (közös kutatási terület a Styx Barlangkutató Csoporttal)

Ez évben is folytattuk a két barlangrendszer között húzódó járatok kutatását. Ennek során a már előzőleg is bevált füstnyomjelzéses módszerrel kerestük a kedvező bontási pontokat. Míg korábban, a téli időszakban a Szél-lik felől végeztük a kutatást, most a nyáron megforduló huzatirányt próbáltuk kihasználni, azaz a Csodabogyóból a Szél-likba beáramló füstöt vizsgáltuk. (Augusztus 19., Styx Barlangkutató Csoport hétvégi tábora) Két helyen gyújtottunk meg száraz növényi részeket a barlangban: a Füstölős-ágban, illetve az M7-ágban. A Füstölős-ág alján levő bontási helyen némi meglepetésre nyáron is befelé áramlott a levegő, így itt nem tudtuk a tervezett nyomjelzést végrehajtani. Helyette az ág másik, szűkössége miatt eddig nem kutatott végpontján gyújtottunk tüzet, ahol vízfolyás nyomai is megfigyelhetők. A szűk hely miatt azonban csak kevés füstöt lehetett létrehozni, amelyet ha nagyon gyengén is, de érezni lehetett a Szél-lik legmélyebb pontján.

Az M7-ben végzett füstölés nagyobb eredményre vezetett, innen kiindulva jelentős mennyiségű füst jelent meg a Szél-lik Felső-Hágcsós-termében. A feláramlás helyén a kőomladék és a fal közti hézagot megbontva egy aláhajlást találtunk, melyhez egy szűk hasadék is csatlakozik. A huzat jól érezhetően ebből fújt. Még két alkalommal bontottunk ezen a helyen, így jelenleg kb. 2,5 m mélyen van a fal mellett hajtott kutatóakna talpa. A felül még csak repedésszerű hasadék lefelé tágul, de sajnos itt már nagyobb kövek is vannak benne.

-

2. Vaddisznós-barlang

A barlangban jelenleg radondetektor-cserét folytatunk, a bejárat alatti teremben, két detektorral. A mérések célja a korábban egy alkalommal észlelt magas érték okának megállapítása. Elképzelhető ugyanis, hogy tórium jelenléte okozta a kiugró adatot. Az eredményekről mindeddig nem kaptunk értékelést.

Denevérészlelések: 2007. febr. 11-én 1 db kis patkósorrú denevért láttunk a bejárat alatti teremben, ugyanitt dec. 25-én 3 példányt ugyanebből a fajból.

3. Kessler Hubert-barlang (Büdöskúti-víznyelőbarlang)

A barlangban ez évben semmilyen tevékenységet sem végeztünk.

4. November 7-barlang

A barlangban ez évben semmilyen tevékenységet sem végeztünk

5. Nagy-töbri-barlang

A barlangban ez évben semmilyen tevékenységet sem végeztünk.

6. Horda barlang

A barlangban ez évben semmilyen tevékenységet sem végeztünk.

II. Tapolcai barlangok

1. Tapolcai-tavasbarlang

A Tavasbarlangban folytattuk a radondetektorok cseréjét az ATOMKI részére. Három helyen folyik mérés a barlangban: az irodahelyiségben, a Batsányi-teremben levő rácsnál és a csónakázó járat fordulójánál található kuszodában (Telefonfülkék). Az eredményekről mindeddig nem kaptunk értékelést.

2. Kórház-barlang

A barlangban ez évben semmilyen tevékenységet sem végeztünk.

3. Plecotus 1-barlang

A barlangban ez évben semmilyen tevékenységet sem végeztünk.

5. Berger Károly-barlang

a.) Feltáró kutatás: Bontási munkáinkat ebben az évben a 2006-ban feltárt járatok végpontjaira koncentráltuk. Az időközben befejezett térképezés eredményeként kiderült, hogy számos korábban jónak gondolt kutatási hely vége mindössze néhány méternyire van már ismert járatoktól, így legfeljebb új átjárókat nyithatnánk. Legígéretesebbnek a Plecotus-ágból nyugat felé kiágazó járatok tűntek, mivel ezek az ismeretlenbe vezettek, de sajnos ezek mindegyikét jelentős méretű omlás zárta le. Dél felé a hajdani TIAC-pálya mélyedése tette kétségessé a feltárás eredményességét, amely alatt már a kórház-barlangi kutatások alatt is csak teljesen összedőlt, vagy vetősík-szerű falban végződő járatokat találtunk. A barlangtól keletre, a tereprendezések előtt a focipálya sarkához csatlakozó, több méter mély árok húzódott, mely valószínűleg beszakadós eredetű volt, így túl sok reménnyel ez az irány sem kecsegtetett.

a1. Zákonyi-terem déli ágai (*Térképvázlat, 1. bontási hely*) Ugyan nem a legígéretesebb, de a legkönnyebb bontásnak a Zákonyi-teremtől délre eső labirintus ÉNY-i sarkához csatlakozó kuszoda ígérkezett, ahol rövid szűkület mögött járható méretű folytatás látszott. 2006 decemberében és 2007 januárjában összesen három alkalommal végeztünk itt bontást. A bevezető DK-i irányú szakasz végét kibővítve, ÉK-i irányú kanyar következett. Ennek végén, újabb ásás után ismét DK-i irányú, járható kuszodába jutottunk, majd ezután még két kanyar volt, a szokásos ÉK-i és DK-i járatiránnyal. Sajnos az utóbbi szakaszokat már végig bővíteni kellett, miközben előbb felfelé, majd lefelé küzdöttük magunkat egy homokdombon. A folytatásban újabb emelkedő következne, ezen a ponton azonban abbahagytuk a munkát. Ennek két fő oka a depóhely hiánya volt, valamint az a tény, hogy egyre közelebb kerültünk a Szeptáriás-ághoz, ezért mind valószínűbbnek tűnt, hogy ismert részeket fogunk „felfedezni”.

A feltárt járat csak a legtágabb volt az - úgy tűnik - ezen a területen rácsszerkezetű barlanghálózatban, a töréspontokon rendszerint homokkal csaknem színültig, feltöltött kevésbé vonzó kiágazásokkal. Érdekes, hogy a homok felületét itt néhány cm vastag, vörösesbarnás agyag

fedte, ami feltehetően a TIAC-pálya felőli bemosódás, tehát kisebb víznyelőműködésre utal. A kiásott járatszakasz hossza becslésünk szerint eléri a 20 métert, ennek kb. a fele volt bővítés nélkül is kúszható.

a2. Mosóporos-ág keleti gömbfülkéje

(Térképvázlat, 2. bontási hely) A Mosóporos-ághoz keletről csatlakozó gömbfülkéből egy átbújón keresztül újabb kisebb üregbe lehet jutni. Ennek végében a kőomladék megbontásával kb. 1,5 métert sikerült lejtősen lefelé tovább haladni. Itt egy szűkület található, amely mögött valamivel tágasabb, alsóbb szintű járat látszik. Sajnos a szűkület átbontására tett kísérletek mindeddig eredménytelenek maradtak, a szálkőfalak nehezen adják meg magukat. Egy kanyar miatt az sem látszik, hogy a belső üreg milyen szelvényben folytatódik. (Mindenesetre túl tágas nem lehet.)

a.3 Szeptáriás-ág keleti vége *(Térképvázlat, 3. bontási hely)* A Szeptáriás-ág keleti végét egy kőomlás zárta le. Ezt aug. 18-án két méter hosszan megbontva kiderült, hogy a kövek valójában csak egy üledékdomb takaróját alkotják. Ez a barnás színű üledék feltehetően a talajból származik, valószínűleg a futballpálya gödréhez hajdan becsatlakozó, beszakadt árokból, amely ettől a végponttól már nem volt messze. Erre utalhatnak a vízfolyásnyomok is. Az omladék mögött egyébként egy kb. 2x1 méteres lapos fülke volt, melynek alján leszakadt réteglapok hevernek a kitöltés tetején. Az üreg végén az emelkedő aljzat és a mennyezet összeér.

a.4. Plecotus-ág rövid nyugati oldalága

(Térképvázlat, 4. bontási hely) Ezt az oldalágat kőomladék zárta el, melynek legnagyobb tömbje egy alsó és egy felső szintet elválasztó közetréteg leszakadt darabja volt. Ennek eltávolítása után először a felső szintet kezdtük bontani. A kitermelt törmeléket kezdetben az oldalágban, majd ennek feltöltése után a kijáratnál halmoztuk fel. Kissé előrehaladva egy kb. 2,5 méter magas, szűk kürtő nyílt meg a mennyezeten, melynek tetejéből ugyancsak szűk járat is indul. Sajnos utóbbi csak a szemünkkel fedeztük fel, mivel a kürtő tetején nem fértünk keresztül. Innen egyébként hűvös légáramlást lehet érezni.

A kürtőn túl a járat mennyezetét már agyagos omladék alkotja. Itt először a bal oldali, balra (NY-ra) kanyarodó fal mentén bontottunk, azonban másfél méter

után a kezdeti légrést szinte teljesen lezárta az összetömörödött agyag, melyet csak kapirgálni lehet, omlasztani nem. Ráadásul az esetleg balra nyíló oldaljáratok már ismert részekhez vezetnének. Így inkább az alsó szinten folytattuk a kutatást.

Az alsó szinten a jobb oldali, oldott fal és az omladék között próbáltunk előrejutni. Sajnos 2 méternél többet itt sem sikerült előrehaladni, mivel a járat teljesen ellaposodott. Ezen egy ideig ugyan segítettünk a töredezett állapotú szintelválasztó réteg szétverésével, de végül ez utóbbi is egyre tömörebbnek bizonyult, így befulladt a bontás.

Utolsó itteni lehetőségként a felső szint jobboldali, szépen oldott fala mellett próbálkozunk. Szerencsére viszonylag könnyen bontható kőtörmelékben haladhattunk előre, idáig mintegy három métert.

a5. Kristályrezervátum északi oldalága

(Térképvázlat, 5. bontási hely) A Kristályrezervátum folyosójának nagy kanyarjából indul északra. Eleje két-három méter hosszan már korábban is járható volt. Itt még meglehetősen széles, több szűkebb oldalággal. Az alját homok borítja, ezt kellett kb. 10 cm mélyen kiasni a továbbjutáshoz. Néhány méter után balra nyílt egy újabb oldaljárat ami azonban 1 méter után beszűkült. A „főág” folytatása nem sokkal ezután emelkedni kezdett, itt a szokásosnál nagyobb mélyítéssel sikerült egy kis fülkébe jutni, ahol már meg is lehetett fordulni. Egy kisebb, erősen feltöltődött kanyar után újabb, hasonló méretű üreg következett, majd a következő szűkület után egy T-alakú elágazás. Ennek először a balra, nyugatra vivő ágát bontottuk meg, mivel ez visz kifelé az ismert járatrendszerből, valamint tágasabbnak is tűnt. Sajnos a lefelé tartó járat, melyhez több szűk lyuk is csatlakozik, hamarosan járhatatlanná vált a mennyezet és a kitöltés találkozása miatt. Bár elképzelhető, hogy a járat folytatódik, de a depóhely hiánya miatt egyelőre ez a végpont nem bontható.

Ezután a jobb oldali, keletre tartó ágat kezdtük el tágítani. Mivel a kitermelt anyag természetvédelmi okokból nem szállítható ki a Kristályrezervátumba, ezért a bal oldali járatot kellett betömnünk. Három méterre a bejárattól egy derékszögű bal kanyar következett, amelyen már csak nagy nehézségek árán jutottunk át. (Keskeny rés, mögötte

homokdombbal.) Itt újra nyugatias irányba fordul a járat, de már egy méter után északkeletnek, majd újabb másfél méternyire vissza északnyugatnak. Utóbbi részbe, bár előrelátni kb. két métert, már nem tudtunk bejutni depóhely hiánya miatt. Méréseink szerint egyébként ez a kanyargós szakasz már átmegy a Plecotus-ág nyugati oldalága alatt. Ez esetleg lehetővé teszi a két járat közti összeköttetés megteremtését, aminek eredményeként részben ez utóbbi oldalágba, részben a korábbi bevezető járatba rakhatnánk le a kiásott homokot. Az alsó szint utolsó kanyarjánál megy felfelé egy kisebb, homokkal kitöltött lyuk, sajnos ennek felső szinti nyílását nem ismerjük, de a kőtörmelék alatt nem elképzelhetetlen a létezése.

A feltárt rész hossza kb. 25 méter.

a6. Plecotus-ág hosszú nyugat oldalága

(Térképvázlat, 6. bontási hely) Ez az oldalág két irányra oszlik, közülük a jobb oldalt már régebben bontottuk, de a nagymennyiségű agyagos omladék és a szűk hely kombinációja elvette a kedvünket a további kutatástól. A bal oldalt kőomladék zárta le, melynek egyik hatalmas tömbje magasabb volt, mint az ép mennyezetű járatszakasz, így ezt a helyet is elkerültük korábban, annak ellenére, hogy hűvös légáramlást lehetett itt érezni. Megpróbáltuk viszont megkerülni szűkebb oldalágak bontásával, sajnos eredménytelenül.

Az újabb bontásra 2007. dec. 27-én tulajdonképpen a Kristályrezervátumból észak felé kiásott járat feltárásának melléktermékeként került. Az a járat, mint az előzőekben szó volt róla, megközelítette ezt az oldalágot (illetve valószínűleg át is halad alatta), így míg hárman (Németh László, Piri Attila, Tóth Péter) a feltáráson dolgoztak, ketten (Mészáros István, Szilaj Rezső) átmentek „hallgatózni” a Plecotus-ág oldalágába, ahol valóban jól lehetett hallani a kopácsolást. (Viszont a beszédet már nem.) Mivel a bontó emberek pontos irányát nem sikerült megállapítani, más feladat híján nekiálltak az omladék megpiszkálásának. A már említett nagy kőtömböt sikerült aláásni és lesüllyeszteni és kellemes meglepetésként felette nem újabb omladék, hanem egy rés bontakozott ki. Némi vésés és kisebb kövek eltávolítása után Mészáros István átpréselte magát a nyíláson és egy 5-6 méter átmérőjű terembe jutott, mely később a Lapos-terem nevet

kapta. A másik bontást felhagyva innen kiindulva folytattuk, immár öten a kutatást. Ennek első lépéseként a bejárat felett lógó, félig levált réteglapot szakítottuk le, biztonságosabbá és tágasabbá téve a bejutást.

A teremből két helyen is vezetett tovább járat, észak felé egy néhány méter hosszú, omladékkal végződő kuszoda, a terem bejáratával szemben pedig egy rövid bontással megnyitott, folyosószerű üreg, amely tulajdonképpen a terem egy mélyebb, omladékkal leválasztott része. Ebből több, meglehetősen szűk járat is nyílik, melyeket omlás, vagy agyagkitöltés zár le néhány méter után. Egy északnak haladó kuszoda, valamint az e fölött nyíló szűk átbújó tűnt a legígéretesebb folytatási lehetőségnek.

Dec. 30-án a Bakonyi Barlangkutató Egyesületek Szövetségének kutatótáborából érkező segítséggel kiegészülve e két hely bontását kezdtük el. Az alsó kuszodában tágítottuk a járatot, hogy a végpont hozzáférhető legyen a későbbiekben. (Straub Veronika, Tóth Péter, Veres József)

Az átbújó mögött sikeresebb volt a kutatás. (A bontóbrigád: Mészáros István, Romhányi Balázs, Szilaj Rezső) Két órás bontás és omlasztás után sikerült az itt található omladékdomb tetejére feljutni, ahol leszakadt réteglapokon végigkúszva egy ovális alakú, kb. másfél méter magas, 4 m x 2 m-es, oldott falú termecskébe jutottunk. Ezt Minden omladék anyja-teremnek neveztük el. Innen egy átbújó és egy letörés után lapos kuszodából álló labirintusba kerültünk, ahol rövid bontással újabb szakaszokat tártunk fel. A labirintus két fő ága az azóta elvégzett irányméréseink szerint nyugatias irányú, valamint van egy északra vezető ág is, melyből lefelé és keletre is látható folytatás. A járatrendszerben még több helyen is mutatkozik továbbjutási lehetőség, amiből különösen a nyugatias irányok biztatóak, hiszen ezek ismeretlen területre vezetnek.

A feltárt, szűkületei miatt Szorítás-ágnak elkeresztelt barlangszakasz összhosszát 100 méter körülire becsüljük. Arculatát döntően a széles, lapos kuszodák határozzák meg, melyek mennyezetéről réteglapok váltak le. Néhány helyen szép oldási formák is megfigyelhetők, főként a Minden omladék anyja-terem térségében, valamint a törmelék alatti falakon. Képződményei a barlang többi

részéhez képest szegényesebbek az omlások miatt, néhol fehér kristályok (kalcit v. aragonit), illetve kagylókövületek láthatók. Utóbbiak főleg Cardiumok, de a Minden omladék anyja-teremben szép Ostreák is megfigyelhetők.

a7. Északi-ág (*Térképvázlat, 7. bontási hely*) Az Északi-ág kürtője alatti omladékot átvizsgálva találtunk néhány szűk járatot, de ezek járhatatlannak bizonyultak, vagy ismert részhez vezettek.

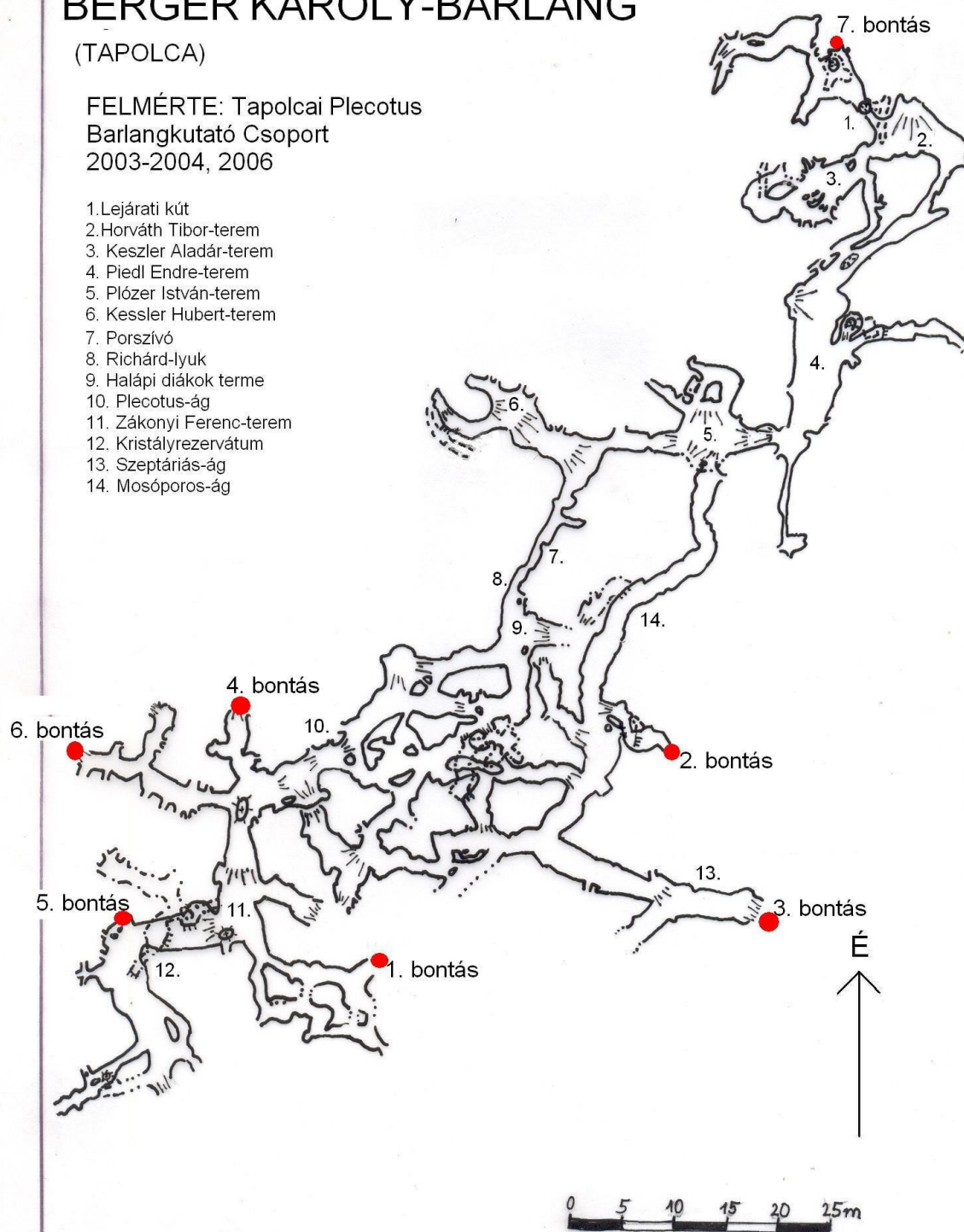
Összességében a barlangban kb. 150 méternyi új járatot tártunk fel 2007-ben, ezzel a járatrendszer hossza 900 méter körülire növekedett.

BERGER KÁROLY-BARLANG

(TAPOLCA)

FELMÉRTE: Tapolcai Plecotus
Barlangkutató Csoport
2003-2004, 2006

1. Lejáráti kút
2. Horváth Tibor-terem
3. Keszler Aladár-terem
4. Piedl Endre-terem
5. Plózer István-terem
6. Kessler Hubert-terem
7. Porszívó
8. Richárd-lyuk
9. Halápi diákok terme
10. Plecotus-ág
11. Zákonyi Ferenc-terem
12. Kristályrezervátum
13. Szeptáriás-ág
14. Mosóporos-ág



b.) Hőmérsékletmérések:

2007-ben is folytattuk a 2002-ben elkezdett méréssorozatot a barlang négy pontján. Ehhez tizedfokos beosztású hőmérőket használtunk.

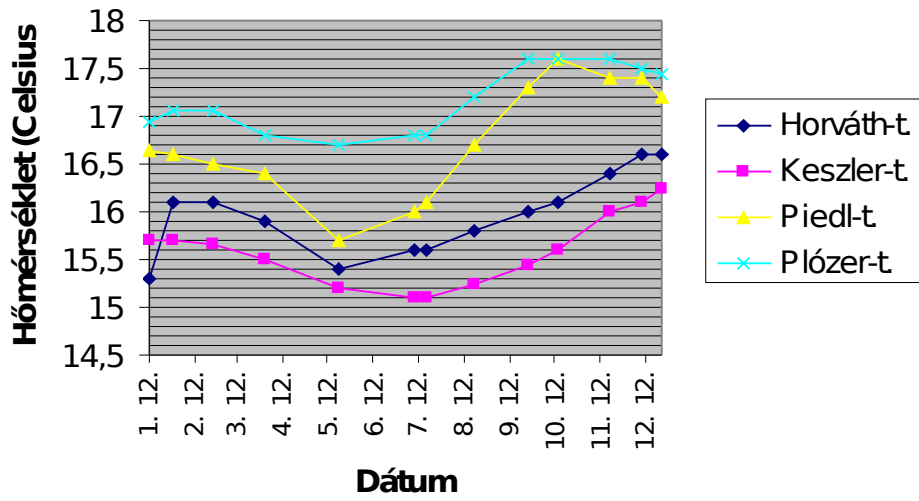
Idén is hasonlóan alakult a barlang hőmérsékletváltozása, mint az előző években, vagyis év elejétől nyárig fokozatos hűlés tapasztalható, utána többé-kevésbé stagnál, majd ősszel már ismét emelkedik a hőmérséklet.

Az egyes termek hőmérséklete kissé magasabb volt, mint az előző években.

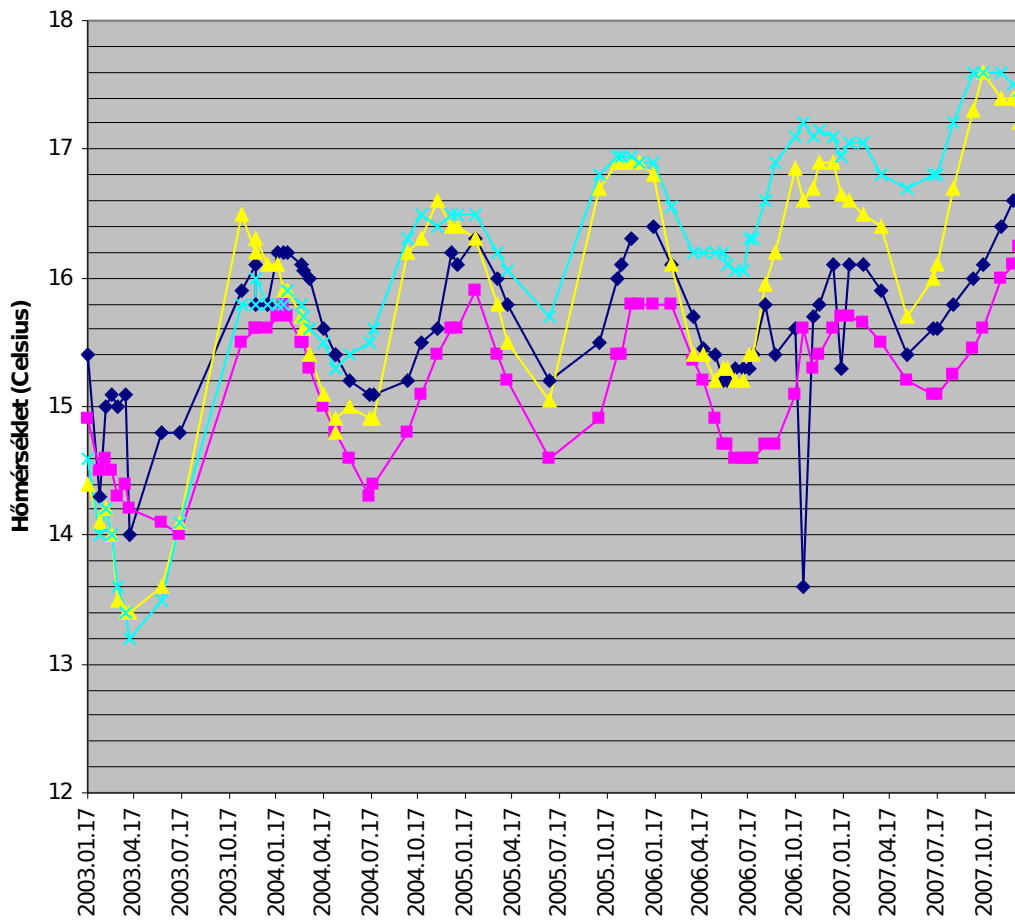
A belső részeken, a Szeptáriás-ág bejáratánál egy alkalommal mértünk hőmérsékletet elektronikus hőmérővel, 17,4 °C-t (okt. 14.)

Dátum	Hőmérséklet (Celsius)			
	Horváth-t.	Keszler-t.	Piedl-t.	Plózer-t.
2007.01.12	15,3	15,7	16,65	16,95
2007.01.13	15,9	15,7	16,8	16,95
2007.01.14	16	15,7	16,8	17,1
2007.01.27	16,1	15,7	16,6	17,05
2007.02.24	16,1	15,65	16,5	17,05
2007.03.30	15,9	15,5	16,4	16,8
2007.03.31	15,9	15,5	16,2	16,8
2007.04.01	15,9	15,5	16,1	16,8
2007.05.19	15,4	15,2	15,7	16,7
2007.07.09	15,6	15,1	16	16,8
2007.07.10	15,55	15,1	16	16,8
2007.07.17	15,6	15,1	16,1	16,8
2007.08.18	15,8	15,25	16,7	17,2
2007.09.23	16	15,45	17,3	17,6
2007.10.14	16,1	15,6	17,6	17,6
2007.11.17	16,4	16	17,4	17,6
2007.12.09	16,6	16,1	17,4	17,5
2007.12.22	16,6	16,25	17,2	17,45

A Berger-barlanghőmérsékleti adatai 2007



A Berger-barlang hőmérséklete 2003-07



Horváth-t.
 Keszler-t.
 Piedl-t.
 Plózer-t.

BERGER KÁROLY-BARLANG

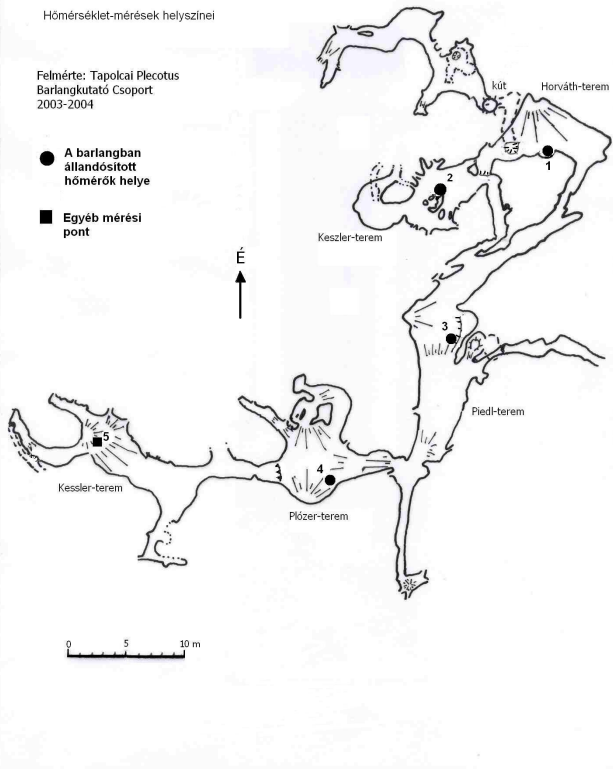
TAPOLCA

Hőmérséklet-mérések helyszínei

Felmérte: Tapolcai Plecotus
Barlangkutató Csoport
2003-2004

● A barlangban
állandósított
hőmérők helye

■ Egyéb mérési
pont

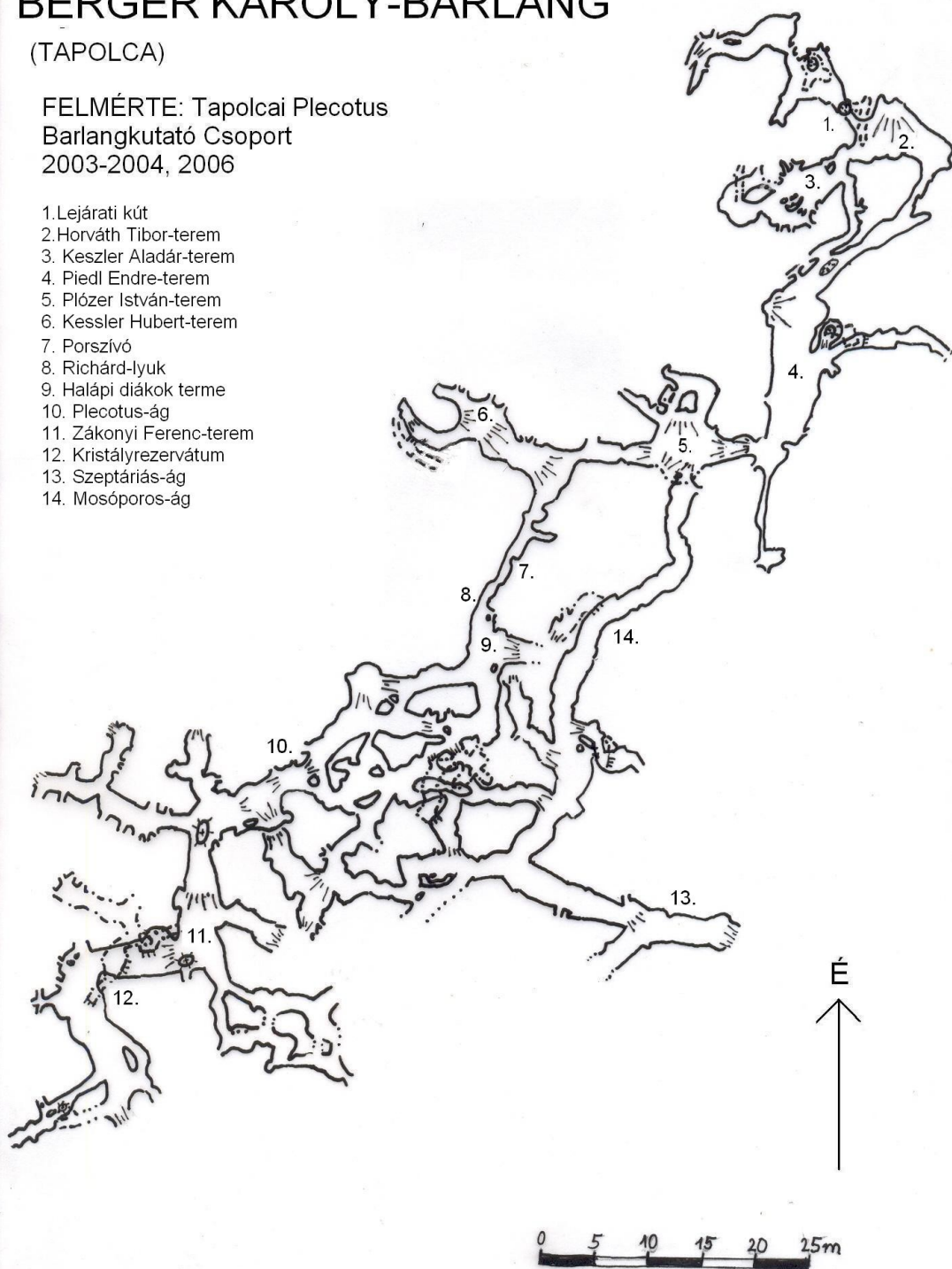


BERGER KÁROLY-BARLANG

(TAPOLCA)

FELMÉRTE: Tapolcai Plecotus
Barlangkutató Csoport
2003-2004, 2006

1. Lejárati kút
2. Horváth Tibor-terem
3. Keszler Aladár-terem
4. Piedl Endre-terem
5. Plózer István-terem
6. Kessler Hubert-terem
7. Porszívó
8. Richárd-lyuk
9. Halápi diákok terme
10. Plecotus-ág
11. Zákonyi Ferenc-terem
12. Kristályrezervátum
13. Szeptáriás-ág
14. Mosóporos-ág



III. Összefoglalás

Ebben az évben két barlangban végeztünk jelentősebb feltáró munkát: a Plecotus 1- és a Berger Károly-barlangban. Kisebb bontásokra a Csodabogyós- és a Szél-lik barlangokban is sor került, valamint a Vaddisznós-barlang legalsó részét újra hozzáférhetővé tettük.

A Plecotus 1-ben kibontottuk és kibiztosítottuk a néhány éve bedőlt kutatóaknát, így a vízszintes járatrész ismét kutatható.

A Berger Károly-barlangban a Kessler-teremben levő omladék bontása egyelőre nem járt jelentősebb eredménnyel. Rendszeres hőmérsékletméréseket is végeztünk ezen a helyen. Úgy tűnik, a barlang korábban tapasztalt melegedése idén is megfigyelhető volt, bár már csak kis mértékben.

Dokumentációs tevékenységünk keretében felmértük a Kessler Hubert-barlangot (Büdöskúti-víznyelő) és digitális képeket, valamint leírást is készítettünk róla.

A Vaddisznós- és a Tavasbarlangban havonta radondetektor-cseréket folytattunk.

Szorosan együttműködünk a Styx Barlangkutató Csoporttal, mellyel közösen kutatjuk a Csodabogyós- és a Szél-lik barlangokat. Jó a kapcsolatunk a Bakonyi Barlangkutató Egyesületek Szövetségével (melynek tagjai vagyunk), valamint a Bakonyi Barlangi Mentőszolgálattal is.