

DUNA-IPOLY NEMZETI PARK IGAZGATÓSÁG ERKEZÉSI NYILVÁNTARTÁS Budapest	
Beérkezés időpontja: 2009 FEBR 13.	Mellékletek:
Kutatókönyv sorszáma: a/száma:	681/2009
Előirat száma:	Ugyintéző: Jankósi László

L. A. n. 13.

L. B.
2009.02.16.

L. B.

**AZ ACHERON BARLANGKUTATÓ SZAKOSZTÁLY 2008. ÉVI
KUTATÁSI JELENTÉSE** 02.17.

ACHERON



Budapest 2008. december

TARTALOMJEGYZÉK

Az Acheron Barlangkutató Szakosztály (<i>Kárpát J.</i>)	2.oldal
Főbb kutatási területek (Szin A.)	4.oldal
Közösségi élet (<i>Kárpát J.</i>)	8.oldal

AZ ACHERON BARLANGKUTATÓ SZAKOSZTÁLY

Írta: Kárpát József

Barlangkutató csoportunk **1982 óta** működik a Magyar Karszt és Barlangkutató Társulaton belül, kezdetben a Kelenföldi Tömegsport Egyesület, majd a Rózsadombi Kinizsi Barlangkutató és hegymászó Sportegyesület szakosztályaként.

Elsősorban barlangok feltáró kutatásával, dokumentációkészítéssel és barlangi túrázással foglalkozunk.

Hivatalos nevünk és címünk: Rózsadombi Kinizsi Barlangkutató és Hegymászó Sportegyesület, Acheron Barlangkutató Szakosztály
Budapest 1024 Keleti Károly u. 15/a.

Megbeszéléseinket csütörtökönként 18.00-tól a II. Keleti K. u. 15. alatti irodahelyiségben tartjuk, ahol a programok, tervek megbeszélése, tagtársainkkal való egyeztetése történik.

Jelentősebb eredményeink megalakulásunk óta:

- A balatonedericsi **Csodabogyós-barlang felfedezése** szakosztályunk történetének legnagyobb eredményének tekinthető. Az 1990. évi felfedezés óta **3900 méter hosszán és 112 méter** mélységig általunk feltárt járatrendszer a Dunántúl legnagyobb, és cseppkőképződményekben leggazdagabb barlangja. Kutatását azóta is folytatjuk.
- Budapesten a **Mátyás-hegyi-barlangban** sokéves munka árán 750 méternyi új szakaszt fedeztünk fel, 2001. decemberében pedig (a Bekey csoporttal együttműködve) feltártuk a **Pál-völgyi- és Mátyás-hegyi-barlang közötti összeköttetést is, amellyel a barlang hossza elérte a 20 km-t!**
- A 2006-os évben pedig részleges feltérképezés után is már közel **200 méter** új rész feltárását könyvelhetjük el a **Keleti Omladékos**-ban
- A Hévíz közelében levő **Cserszegtomajon** – a már régebb óta ismert kútbarlangban 1500 méternyi új járatot tártunk fel, amely kialakulása és ásványkitöltése szempontjából egyedülálló geológiai érdekesség. Szintén e községben, egy magánház kútjából jutottunk be az Acheron-kútbarlang 220 m hosszú járatába, amelynek különlegességét limonitcseppkövei jelentik.
- Ürömon a 90-es években egyfelhagyott mészkőbány hasadékán át fedeztük fel a 76 m mély, 330 méter hosszúságú, kristályképződményekben rendkívül gazdag **Amfiteátrum-barlangot**, amely lenyúl az aktív karsztvízszintig, egy földalatti tavat képezve.
- A **Bükkben** jelentős eredményeket értünk el a kolosszális méretű barlangtermet rejtő Szamentu-barlang kutatásában és 2003-2004-ben áttörő sikert hozott a szintén itt található **Lengyel-barlang** kutatása is, ahol több, mint kétszeresére sikerült növelni a barlang méretét, mind járáthossz, mind pedig a mélységét illetően.

E térségben számos víznyelő és barlangindikáció kutatásával foglalkozunk.

- A barlangok **térképezése** terén különösen sok eredményt mutathatunk fel. Hazánk számos nagy barlangrendszerének részletes térképanyagát készítettük el, amelyek azóta számos kiadványban és könyvben láttak napvilágot.

(Mi készítettük a Mátyás-hegyi-, József-hegyi-, Ferenc-hegyi-, Cserszegtomaji-, Csodabogyós-, Batori-, Jávorkúti-barlangok térképeit, nem szólva a Bakony, Pilis, Aggteleki-karszt és Bükk több száz kisebb-nagyobb barlangjának térképezéséről)

- A tudományos vizsgálatok terén elsősorban **barlangklimatológiai és geológiai** témakörben tevékenykedtünk. Sokéves adatsorral rendelkezünk a budai barlangok klímaviszonyairól, ami a

Szemlő-hegyi-barlang légúti betegek számára kialakított terápiás hasznosításához is alapanyagot szolgáltatott. Számos topográfiai és geológiai tanulmányt készítettünk a Dunántúl (Bakony és Keszthelyi-hgs.) általunk kutatott barlangvidékeiről is.

Jelenleg részletes **ásványtani vizsgálatokat** végzünk a **Mátyáshegyi-barlangban**, amely máris számos szakmai érdekességet hozott.

- Jelenleg kiemelten kezeljük a budai Mátyáshegyi-barlang kutatását, amely még igen sok meglepetést tartogathat barlangkutató szemmel, és aktívan dolgozunk a bükk Lengyel-barlang ígéretesnek látszó feltáró kutatásán is.

A szakosztály tagjai:

Bardus Béla	Dimény Tibor	Lantos Péter
Bátri László	Horváth László	Németh Ibolya
Bódi Andrea	Jankuly Imre	Makács Gábor
Bódi Tibor	Kárpát József	Szin András
Czirbik Sándor	Károlyi Katalin	Weinhandl Zsolt

Munkánkról és kutatási eredményeinkről minden évben részletes jelentést készítünk, amely az MKBT-ben és a területileg illetékes természetvédelmi hatóságoknál megtalálható.

Mátyáshegyi barlang kutatása

A barlang feltáró kutatását ebben az évben szüneteltettük.

4440-4

Csodabogyós Barlang:

Egy alkalommal történt leszállás, de a Bálterem végpontjának kutatása egyelőre nem hozott eredményt.

Gyurkó-lápai-barlang kutatása

5361-42

Az idei év egyébként uborkaszegzon jellegű volt kutatási szempontból, de ide még is csak sikerült eljutnunk.

Legutóbbi alkalommal egy beszorult követ hagyunk ott, ami megakadályozta a továbbjutást.

Ezúttal sikerült a beékelődött követ kimozdítani „szorult” helyzetéből és az alatta lévő részbe lelökni.

Sajnos azonban nem sikerült innen tovább jutnunk. A hely szűk és egyelőre nem találtuk meg, hogy merre is lenne érdemes tovább bontani.

Pedig a felette lévő teremből egyértelműen ide vezetnek a lefelé folyó víznyomok.

Szamentu barlang

5361-43

A barlangba való bejutást már évek óta komolyan akadályozta a kuszoda részben található szűkület hordalékkal történt eltorlaszolósa.

Korábban is megpróbáltuk kitisztítani de megfelelő szerszám hiányában ez nem sikerült.

Idén októberben egy teleszkópos nyelű és leszerelhető fejű gereblyével próbálkoztunk.

A cél az volt, hogy ennek a célszerszámnak a segítségével be tudjunk olyan mélységbe nyúlni a szűkületbe, hogy a hordalékot ki tudjuk kotorni.

A kezdeti aggodalom, miszerint a kritikus pontig nem is fogunk eljutni a teleszkópos nyéllel, szerencsére alaptalannak bizonyult.

A célszerszám sikeresen vizsgázott, a hordalékot kikotortuk és ezzel átjárhatóvá vált a legszűkebb része a bejárati kuszodának.

Farkastorki indikációk

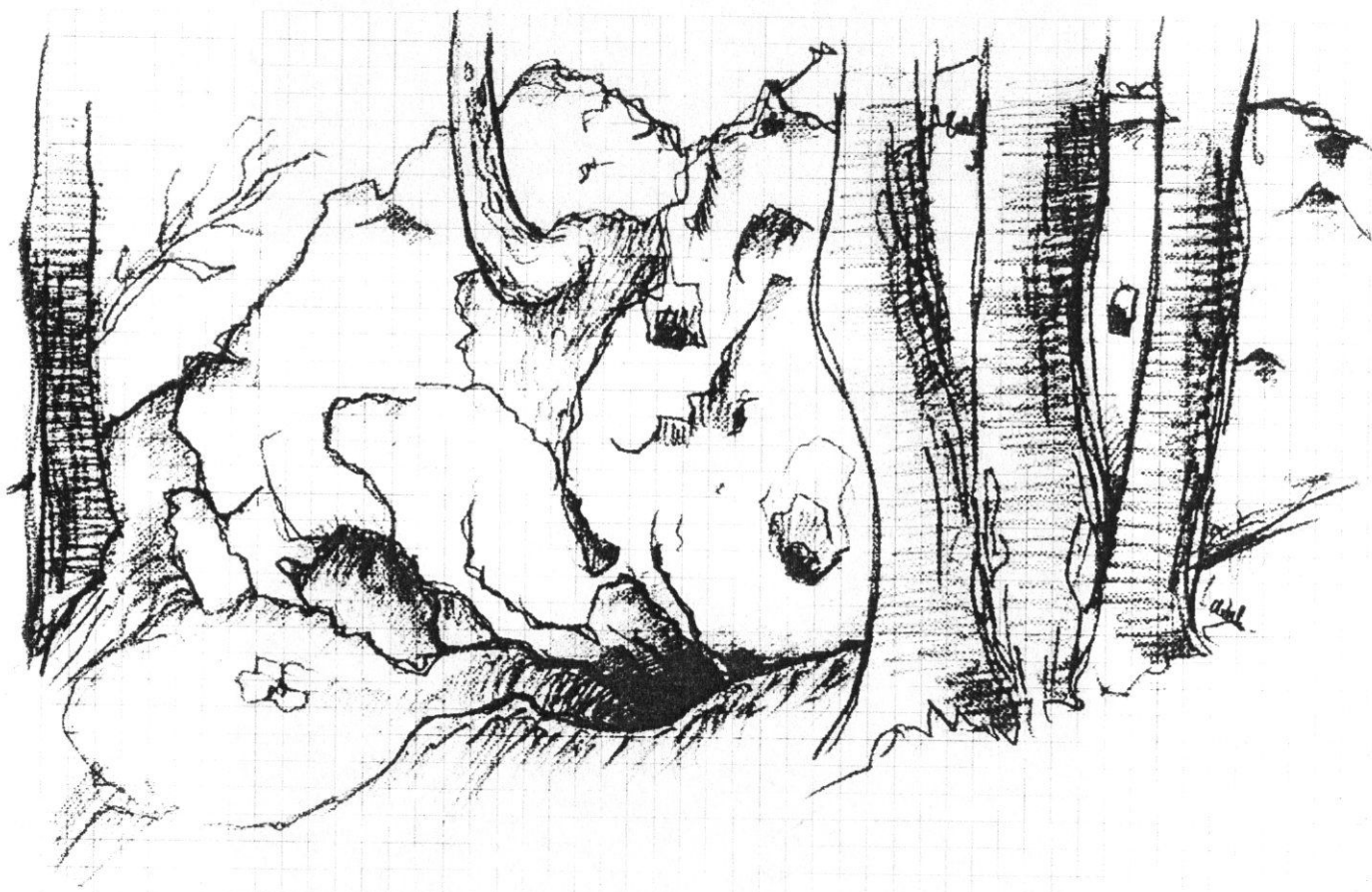
A Bánkút felé vezető út, mályinkai elágazásától, Ómassa felé vezető régi úton kb egy kilométerre, az úttól 150 méterre található egy szikla kibúvás. Ez adta az ötletet, hogy kicsit jobban körbe nézzük a helyet. Először a legmagasabb, úgy 6-8 méter magas szikla kibúvást és közvetlen környékét néztük át.

Ennek talpánál és a jobb oldali kuloáron felkapaszkodva, középtájon is találtunk egy-egy indikációt. Mindkettő avarral volt tele, amit könnyedén ki is tudunk kotorni.

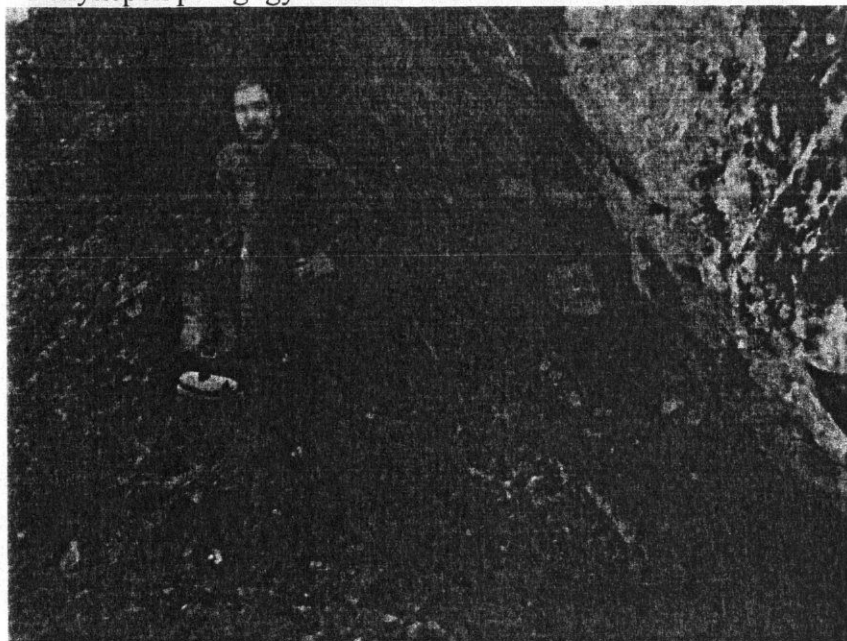
Ezután már látszott, hogy mindkettő elég szűk de még nem annyira, hogy eleve reménytelennek gondoltuk volna a kutatását. Az alsó lyukból néhány követ kiemelve láttuk, hogy ez nem érdemes a bontásra a felső viszont balra, a hegy belseje felé fordulva kecsegtet némi reménnyel. Erre az indikációra hivatalosan is meg fogjuk kérni a kutatási engedélyt.

A nagy szikla kibúvástól balra, több kisebb kibúvás is található, sőt az egyiktől egy igen markáns törésvonal mentén, hosszú szikla taréj vezet a völgy felé.

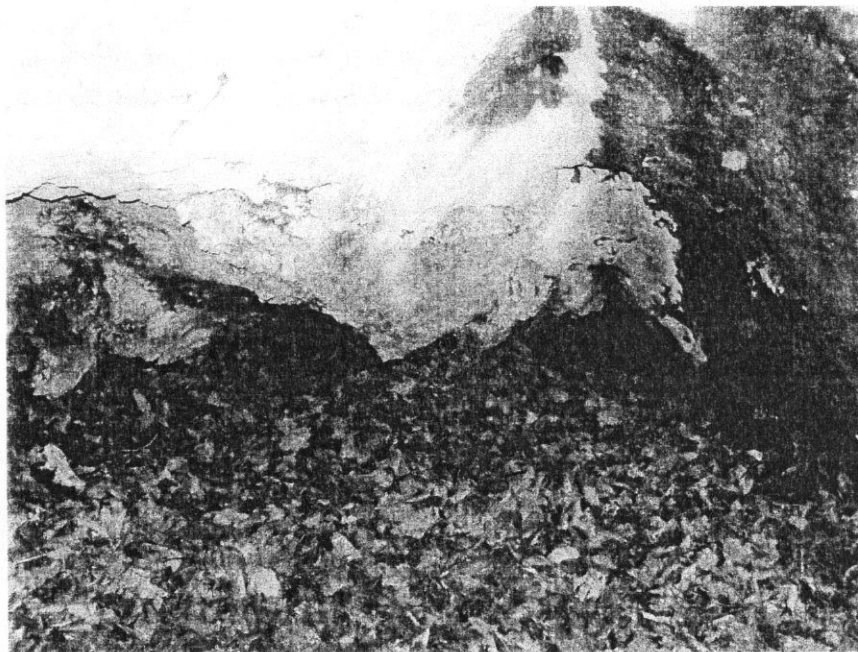
Alapos terepbejárás következett, aminek eredménye képen találtunk egy igen ígéretes helyet. A hely olyannyira megtetszett, hogy Weinhandl Zsolt barátunk el is készítette ennek grafikáját.



Fényképen pedig így néz ki:

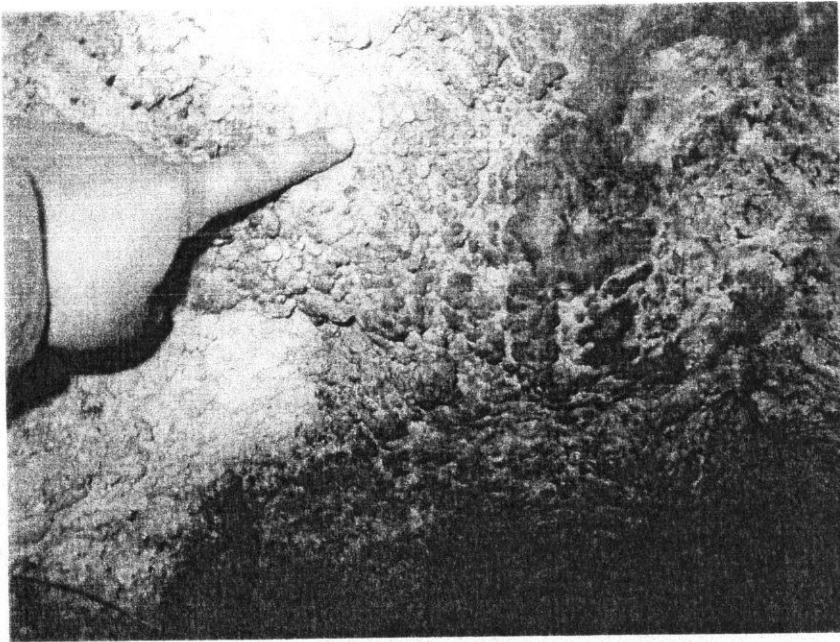


Az alábbi kép illusztrálja mennyire fel volt töltve avarral a bejárat.



Nem kellett sokat dolgoznunk azért, hogy meglássuk mit is találtunk.

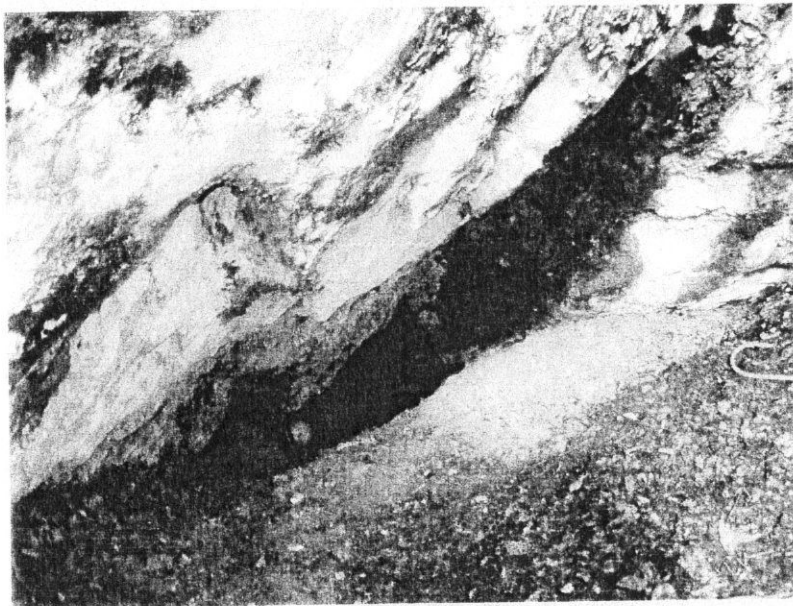
Legalább egy köbméter avart szedtünk ki és közben feltárult a helyszín jellege is. A sziklafalban látható egy fentről lefelé haladó repedés, melynek mentén oldás nyomok láthatóak. A szikla főte bal oldalán borsókő képződményeket figyelhetünk meg.



Borsó kő a főtén

Különösebb megerőltetés nélkül jutottunk el addig, hogy szemmagasságba kerüljön a szálkő alja és a tömörödött altalaj, ahonnan egy nem túl tágas, fenn összezáródó, háromszög alakú hasadékot szemügyre vehessük.

Sajnos elég egyértelmű, hogy csak komoly talpszint süllyesztéssel, azaz bontással lehet tovább haladni, amihez a szükséges engedélyek beszerzése után kezdetünk csak neki.



Kitakarítás után

Közösségi élet

DIÁKTÁBOR A BÜKK-HEGYSÉGBEN

Júliusban, immár hagyományosan, kétszer egy hetes tábort szerveztünk természetszerető diákok részére, a pilisvörösvári iskolából. A 16 fős csapatot a Kis-fennsíkon, Szentlélek közelében, a barátságkerti üdülőházban szállásoltuk el.

Bár a házban villany és víz nincs, elég jól felszerelt, de a világítást petróleumlámpákkal, gyertyákkal kell megoldani, az ivóvizet pedig marmonkannákban valamelyik forrástól, vagy vízcsaptól szállítjuk autóval. Az erdő mélyén, szép helyen rejtőzködő ház, ha ngulatos táborhely, és jó kiindulópontja túráinknak. (A ház a közismert Szamentu-barlang bejárata közelében található, amelynek tipikus víznyelője még a laikusok számára is tanulságos látványt nyújt).

A tábor során a Nemzeti Park számos érdekes látnivalóját és természeti értékét felkerestük és tanulmányoztuk.

A teljesség igénye nélkül, jártunk a Látóköveknél, az Örvénykőn, a Köpüs-kőnél, a Csókási-barlangban, az Udvarkő szakadékdolinájában, a Kecse-lyukban, a Szeleta- és Büdöspeszt barlangokban, de végigjártuk a Garadna-völgy és Lillafüred látnivalóit is. Megnéztük a szentléleki kolostorromokat, az Ördögkút zsomboly és a Kőlyukak impozáns bejáratát és a terület számos egyéb karsztjelenségét, geológiai érdekességét.

A tábor környékén különböző versenyeket, számháborúkat és sportjátékokat szerveztünk.

A diákok a túrák során számos fotót, és vázlatos leírást készítettek a felkeresett objektumokról. Sokan már visszatérőként járnak az évek óta rendszeresen megrendezett táborban, egyre jobban megismerve és megszerelve a Bükk-hegységet.

