

DUNA-IPOLY NEMZETI PARK IGAZGATÓSÁG	
Évesítés időpontja:	2009 MÁRC 2
Előirattal szembeni száma:	918/2009
Előirattal szembeni száma:	1061/2008
Ügyintéző:	Juhász Norbert

## JELENTÉS

### A BEKEY IMRE GÁBOR BARLANGKUTATÓ CSOPORT 2008. ÉVI MUNKÁJÁRÓL

L. A 10 3.  
L. B.  
03.05.

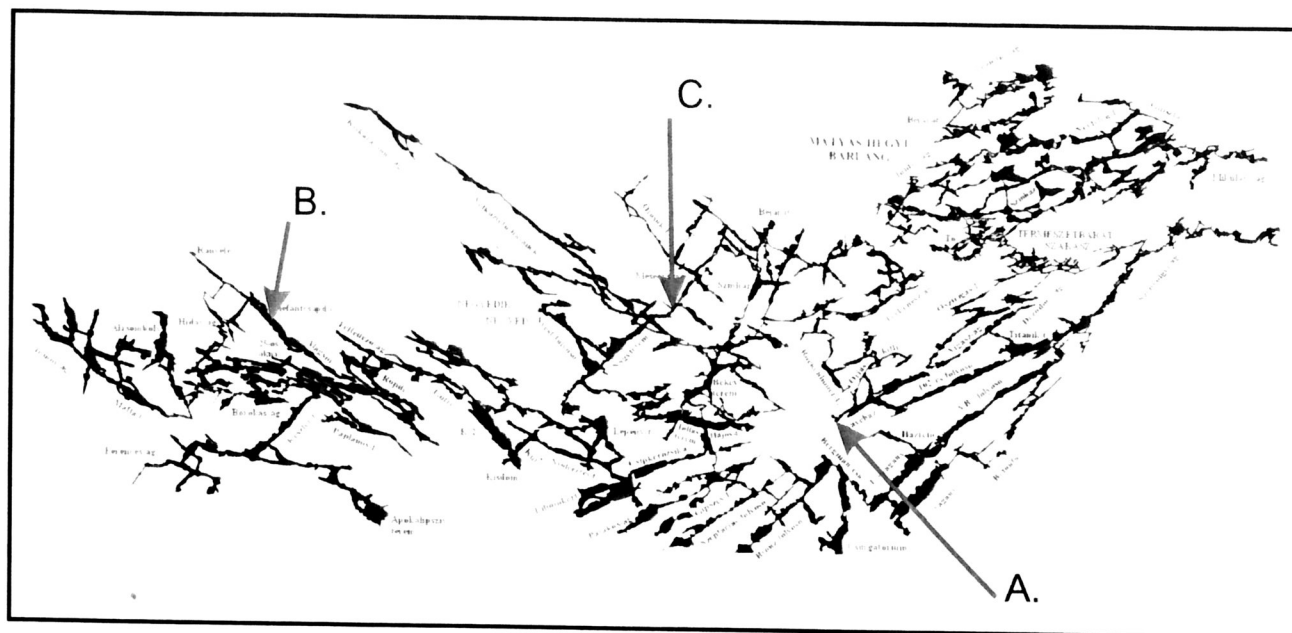
#### FELTÁRÓ ÉS ÁLLAGVÉDELMI TEVÉKENYSÉG

Kutatócsoportunk 2008. év folyamán a Duna-Ipoly Nemzeti Park Igazgatóság 513/2/2003 és 509/2/2003. sz. engedélyei alapján végezte a Pál-völgyi-Mátyás-hegyi-barlangrendszer (kat. sz.: 4762/2) feltáró kutatását. Összesen 3 ponton végeztünk bontási munkákat az ismert szakaszok mögött feltételezhető további járatok feltárása érdekében.

#### A PÁL-VÖLGYI-BARLANG 2008. ÉVI FELTÁRÓ KUTATÁSA ÉS DOKUMENTÁLÁSA

##### *1. Bevezetés*

A Bekey Imre Gábor Barlangkutató Csoport a Pál-völgyi-barlangban, 2008 elején a Jubileumi szakasz, Elefántcsapda és vele párhuzamos folyosójában, az Alagsori-folyosójában végzett nagypontosságú térképezést. Az 1994-95-ös feltárásokkor készült térképek meglehetősen hiányosak és vázlatosak voltak, és nem megfelelő méretarányban készültek. Ahhoz, hogy a mai igényeknek megfelelő térképet kaphassunk, a járatok nagy részének újra felmérésére volt szükség. A térkép immár 1:100 méretarányba készül és az alaprajz mellett hosszmetsetet és minden jellegzetes mérési pontban keresztshelvényt is tartalmaz. A felmérést megkönnyítette, hogy minden méretet lézeres távmérővel tudtuk meghatározni, ezzel a szelvények igen precíz reprezentációját tudtuk megkapni.



1.ábra. 2008-ban végzett kutatások helyszínei a Pál-völgyi Barlangban. (A, B, C. pontok jelölik a szövegben hivatkozott helyszíneket.)

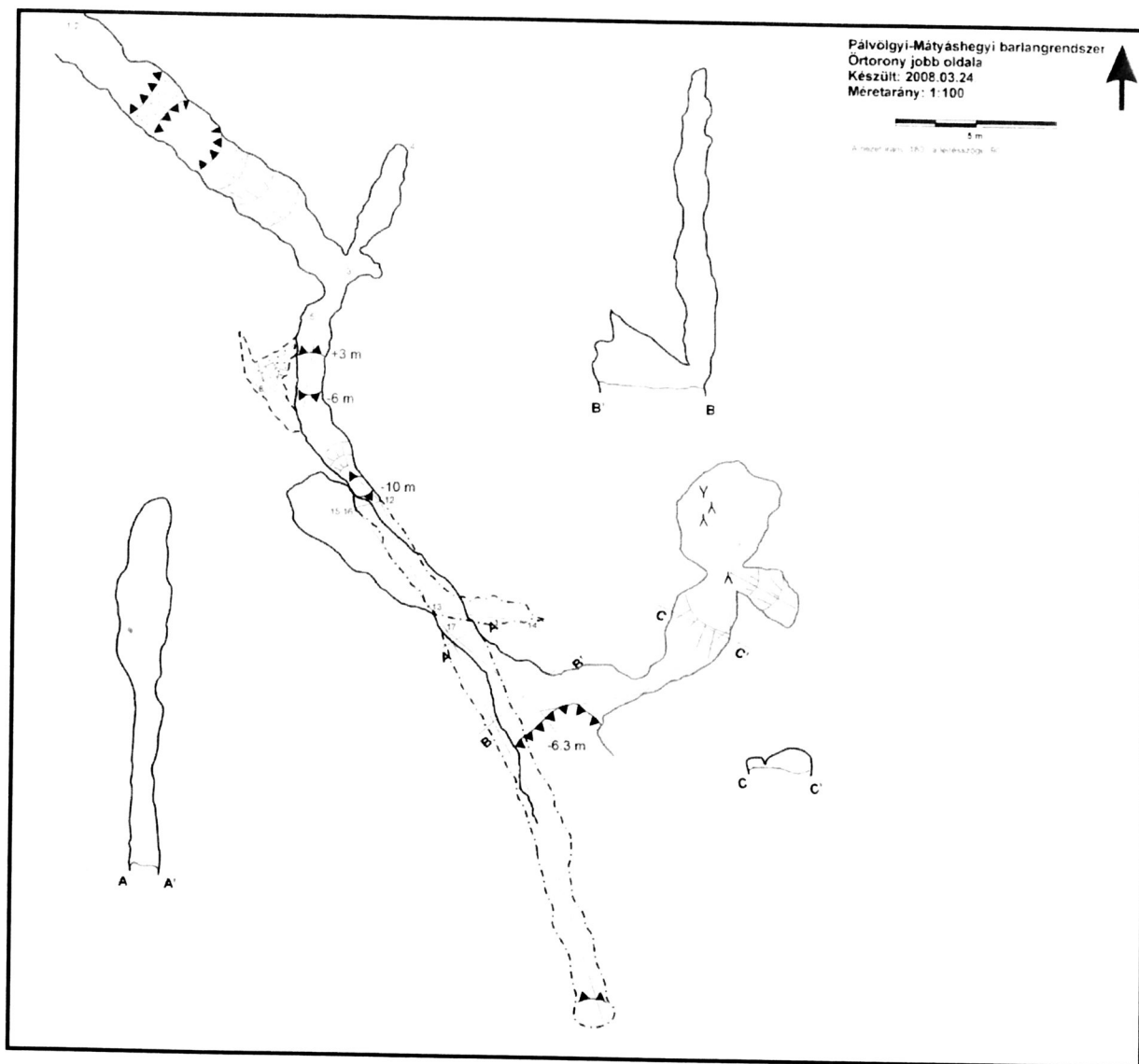
## 2. Jubileumi szakasz Elefántcsapda részének térképezése és feltárása

Az évet a Jubileumi szakasz térképezésével kezdtük, a 2007-es év végén abbahagyott végponttal. Ekkor derült ki, hogy a meglévő térképen csak vázlatosan jelölt végpontok a valóságban hatalmas folyosók, és az ismert rész jóval nagyobb a dokumentálnál. A barlang hossza érdemileg ezekkel a felmérésekkel nem nőtt, mivel, ugyan léteztek a járatokról becsült hossz méretek, de ezek és a járat többi méretei nem voltak feltüntetve a térképen. Ez indokolta a barlang ezen szakaszának pontos felmérését.

Felmérés során találtunk az Elefántcsapda magasságában a járat északi oldalán, egy kalcitlemez perem tetején induló 25m hosszú járatot (2008. március 09.). A járat É-ÉK irányba halad. (Lásd B pont 1.ábra és 2.ábra térképrészletet). A bejárata kuszodával indul, majd ember számára kényelmes és széles járatban folytatódik. A járatban világosbarna álló és függő cseppkövek találhatók. A folyosó természetes vége falba ütközik, majd a vége előtt K-DK irányba egy omladékkal ér véget. Az omladék ugyan bontható, de előzőleges méréseink szerint valószínűleg visszakanyarodik az Elefántcsapda fő folyosójába.

A talált járat azért érdekes, mert ebbe az irányba még nem sikerült továbbjutni a Jubileumi szakasz ezen részéből, és nagyon eredményes lehetne, ha tovább folytatódna. A Jubileumi szakaszból ebbe az irányba lehetne a legtöbb új járatot találni, ha sikerülne kitörni a jelenlegi rendszerből.

A járatot további átvizsgálásra még érdekmesre tartjuk.



2.ábra. Az Elefántcsapda mögötti Órtorony járatból induló új szakasz. Az újonnan feltárt szakaszt piros vonal jelöli.

### 3. Centrum-ág

A Jubileumi szakaszban az Elefántcsapda és környékén végzett műszakok leszállási ideje meglehetősen hosszú, ezért azokon a hétvégeken amikor időhiány miatt lehetetlen ilyen idejű műszakokat végezni a barlang más (bejárathoz közelebbi) szakaszain végeztünk kutatást. Már régóta foglalkoztatta a csoportot, hogy milyen járatok lehetnek a barlang központi részén lévő „üres fehér foltban”.

A térképet nézve jól látszik, hogy a barlang járatai „körbeveszik” a közepén lévő pontot. Látszólag a járatok egy középpontból indulnak ki és sugár irányba folytatódnak kifelé a rendszerbe. A kiinduló pont úgy 50m sugarú környezetét nem ismertük, mert a meglévő járatok mind végződtek ezen a helyen. Legtöbbjük omladéokban és néhányuk szálkőben elszűkülve.

Igaz nagy járatokra és hosszakra nem számíthattunk a rész körbevétele miatt, de a barlang kialakulásának és struktúrájának egy jó megismerését elősegíthette ennek a résznek a tisztázása, ezért eset erre a részre a választás

Kiindulásként többször szemügyre vettük a nagy kör idetartozó végpontjait, de sajnos É-i, NY-i és D-i részeken nem mutatkozott semmilyen indikáció a továbbfolytatásra. A Ny-i részen hatalmas omladék zárja el a továbbjutási lehetőségeket, a D-i részen pedig nagyon beszűkülnek a járatok.

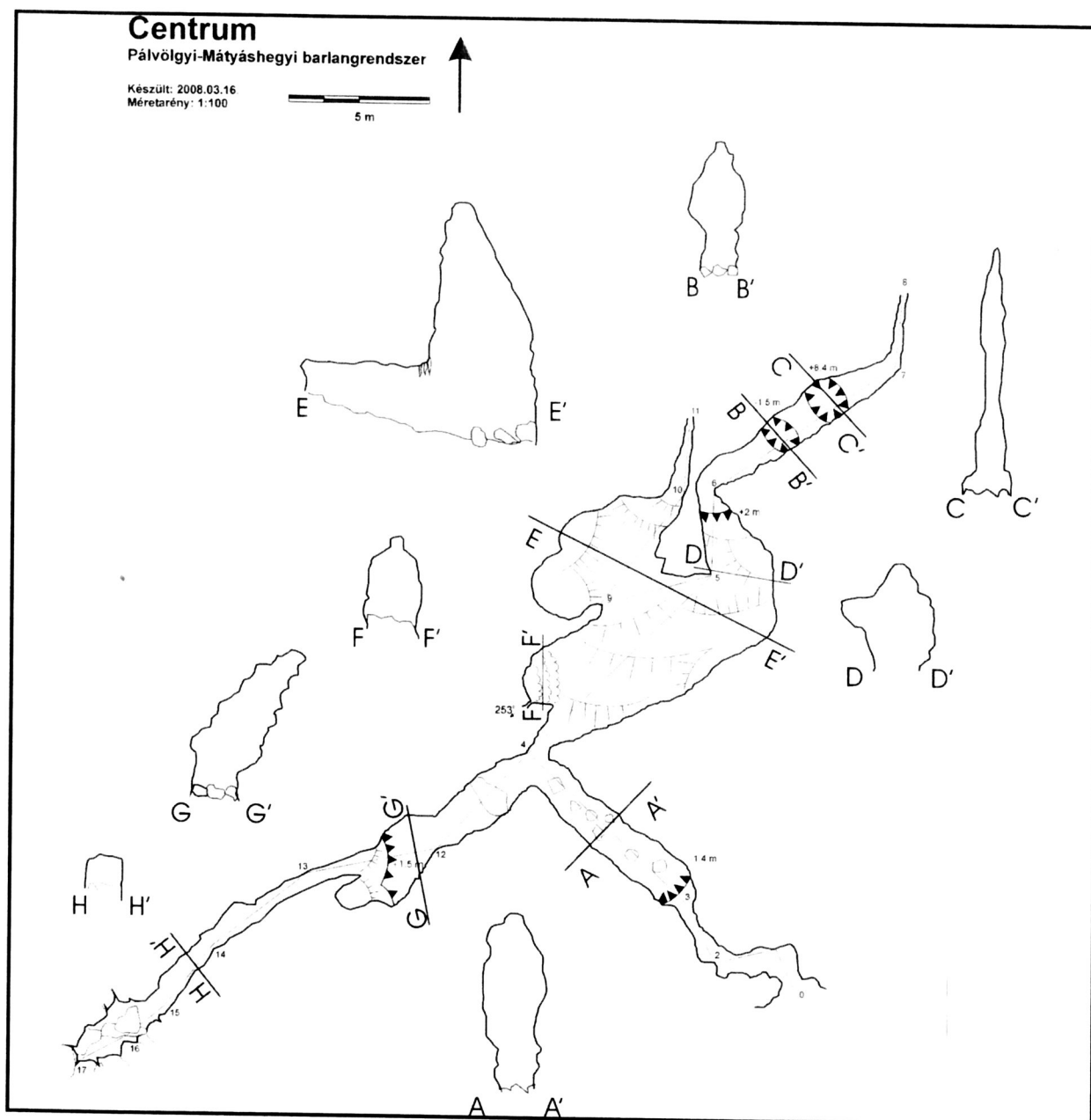
A szemrevételezés eredményeként a Haboskávéból (lásd: A. pont 1.ábrán) induló folyosót választottuk ki továbbkutatásra.

Az első héten némi véséssel sikerült is bejutni egy elején meglehetősen szűk járatba. A járat egy nagy tömbökből álló omladékba fut, melyben az oldott sziklákön tovább lehet kúszni.

A következő hétvégén (2008. március 09) közvetlenül az előző héten talált járat melletti falban egy kisebb rést fedeztünk fel. A résen látszott, hogy folytatódik a járat (nagyon kis szelvényben) de akkor kézi szerszámmal lehetetlennek látszott a továbbjutás.

Rákövetkező hétvégén HILTI patronnal mindössze egyetlen repesztéssel sikerült a rés kúszhatóvá tágítani. A kis szűkületen átbújva majd egy másikat leküzdve egy vártnál jóval hatalmasabb járatna jutottunk.

A járatban igen szép és fejlett cseppkölefolyás található. A járat 15m múlva „T” alakban ketté ágazik (keresztirány) és mindkét irányban nagy szelvényben járható. Sajnos mindkét végpont a keresztirány vége. A Ny-DNy-i (lásd 3.ábra) végponton egy igen veszélyes omladékban végződi. Bontás során olyan mozgásokat tapasztaltunk a kövek között, melytől veszélyessé nyilvánítottuk a szakaszt valószínűleg további kutatásra nem érdemes.



3.ábra. Az újonnan feltárt Centrum-ág térképe.

A járat K-ÉK-i részénél két végpontot találtunk. A távolabbi végpont falba ütközik és igen elszűkül, csak nagyméretű táróhajtással lehetne továbbjutni. A járat formakincsére tekintettel és a szakasz más már ismert járatokkal való határolása miatt itt a bontás káros és indokolatlan lenne.

A nagy terem É-i részéből kimutató végponton egy agyaggal kitöltött kis légréssel rendelkező végpontot találtunk, melynek É-ÉK-i iránya igen kedvezőnek látszott.

Következő két hétvégén a járat tágításával és bontásával foglalkoztunk. Sajnos a nagy eredmény elmaradt. Egy kisebb elszűkülő járatba jutottunk, amely az átellenes falon egy gömbüstben ért véget. Tovább bontásra nem alkalmas.

A járat teljes felmért hossza 73m. Sajnos valószínűsíthető, hogy a rész továbbkutatásra már nem lesz alkalmas. Barlang fejlődéstani és a járatstruktúra megismerése szempontjából viszont igen jelentős a talált új szakasz.

#### ***4. Év második felében végzett dokumentációs munkák***

A Centrum-ág továbbkutatásra való alkalmatlansága miatt ősszel újra a jubileumi szakasz térképezésével és dokumentálásával foglalkoztunk.

A meglévő térképet kiegészítve vettük fel az 95-ben lemaradt járatokat. Erre a részre is jellemző volt, hogy jelentős méretű járatok maradtak le a régi térképről, illetve, hogy csak a bejáratuk volt jelképesen feltüntetve.

Az év végére az Alagsori-folyosó végéig sikerült behúzni a poligont. A folyosó utolsó több mint 50 m-re nem szerepelt az eddigi térképen.

A folyosó érdekessége, hogy meglévő járatok alatt húzódik, a méréseink szerint 25-35 m-rel, a járat nagyon fejlett és képződményekben igen gazdag. Feltehetően a barlang más szakaszain is találhatóak lennének hasonló járatok a mélyben, ami új megvilágításba helyezné a barlang szerkezetét.

Elképzelhető az is, hogy a járat levegőssége egy a barlang korábbi szakaszában történt nagyon intenzív vízmozgásnak köszönhető. Ez jól látszik a járat alján szemügyre vehető leszakadás által létrehozott tanufalban és a járat struktúrában. Ebben az esetben a barlang többi részén, bár lehetnek nagy szelvényű járatok, de ezek valószínűleg teljesen kitöltődtek.

Az Alagsori-folyosó térképezésével párhuzamosan a meseország bejáratánál ősszel kezdtünk bontani. A bontás az év végéig folyamatosan zajlott. Egyenlőre nem sok továbbjutással, de a végpont reményteljes. Várhatóan egy a vetkőztető járattal párhuzamos folyosóba juthatunk be.

#### ***5. Jövő év kezdeti tervei***

Sajnos időhiány miatt a térkép még nem teljes.

A térképezés jövő évre maradt barlangi munkálatai már csak néhány műszakot fognak igénybe venni. A térkép dokumentálása pedig folyamatosan zajlik.

2009 év elején megpróbáljuk befejezni a Jubileumi szakasz ezen részének térképezését és az összes lehetséges végpont átvizsgálását, továbbá folytatjuk a Meseország bejáratánál lévő bontást.

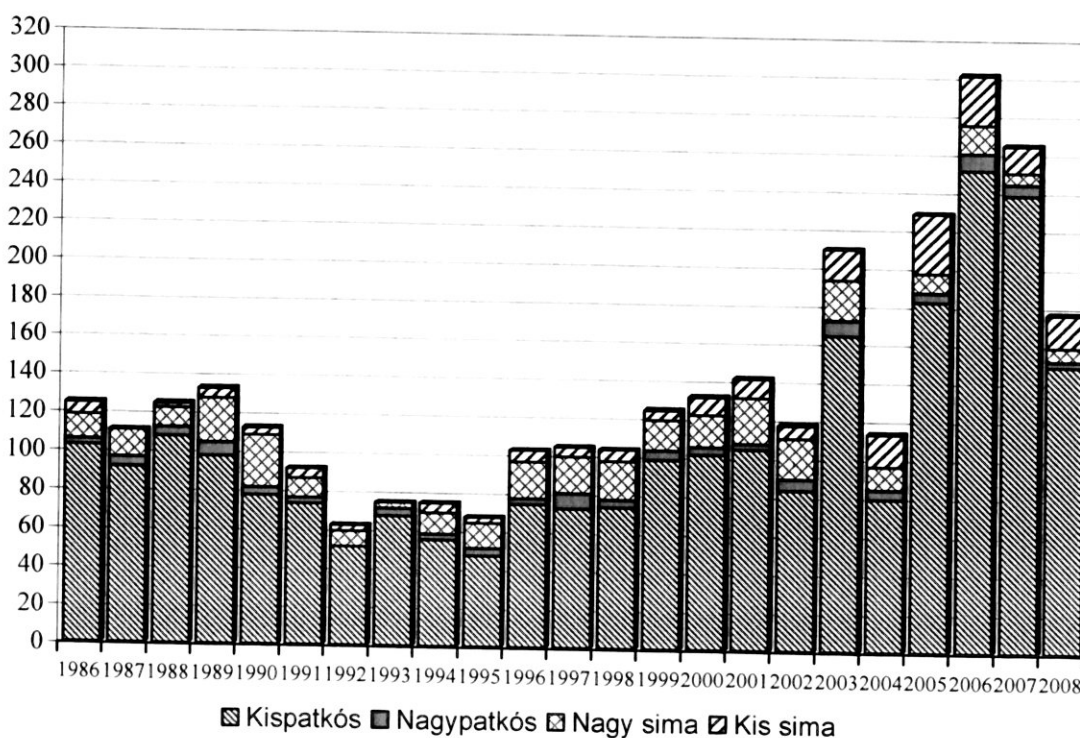
Hajnal Ágnes  
Zentay Péter

## TUDOMÁNYOS MEGFIGYELÉSEK, VIZSGÁLATOK

Csoportunk több mint 20 esztendeje végzi a Pál-völgyi-barlang **denevéreinek átfogó téli állományfelmérését**, ami 2008-ban a korábbi évek gyakorlatával azonos időszakban, február 3-án történt meg. A barlang kb. 7km hosszúságú „központi” zónájának egyidejű átvizsgálását kilenc 2-3 fős brigád végezte.

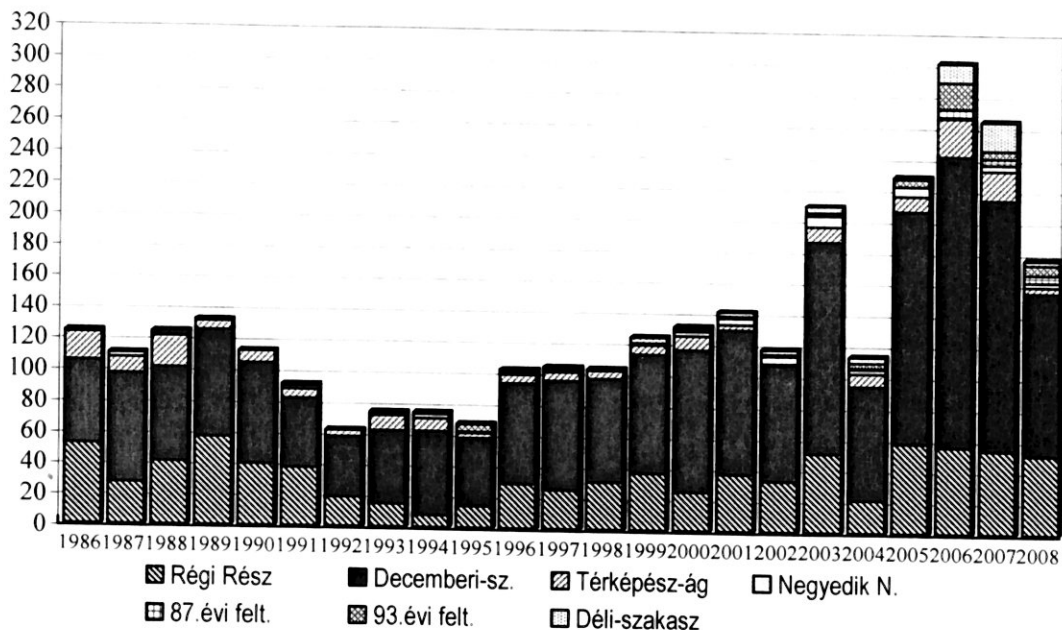
A felmérés az előző három esztendő kiugró eredményeihez képest alacsonyabb példányszámot hozott, de az észlelt összesen 176 denevér így is jelentősen meghaladja a 2003 előtti időszakra jellemző 105 példányos átlagot. Az állomány faj(csoport)ok szerinti összetételét (1. ábra) tekintve, az alacsonyabb összpéldányszám – akárcsak a korábbi rekordlétszámok – a kis patkósdenevérek „számlájára” írható, közülük most 149 példányt regisztráltunk. Az egyéb faj(csoport)ok egyedszáma az előző évhez hasonló volt (nagy patkósdenevér 3 db, kistermetű simaorrú denevérek 17 db, Myotis myotis/blythi 7 db), ami a két nagy Myotis faj esetében ismét kifejezetten alacsony értéket képvisel az 1996-2003. közötti évekre jellemző 20 körüli egyedszámokhoz képest.

**A Pál-völgyi-barlang denevérállományának faj szerinti megoszlása februárban**



1. ábra

## A Pál-völgyi-barlang denevérállományának területi megoszlása februárban



2. ábra

Az állatok területi megoszlását tekintve (2. ábra) újszerű megfigyelésekről nem számolhatunk be. Az állomány közel kétharmada most is a Decemberi-szakaszon tartózkodott (104 db), ami mellett egyedül a negyedik éve egyenletes lakottságot mutató Régi rész bizonyult jelentős tanyahelynek (51 db). A barlang egyéb vizsgált szakaszain – beleértve az előző két évben szokatlanul magas létszámú Térképész-ágot és Déli-szakaszt is – ez alkalommal csak a korábbi tapasztalatok szerinti néhány példányos jelenlétet regisztráltunk.



## DOKUMENTÁCIÓS MUNKÁK

2008.évben is jelentős időt fordítottunk a Pál-völgyi-barlang digitális **fotódokumentálására.**

**Térképezési munkáink** keretében a Jubileumi-szakaszban feltárt új folyosó és az addig csak vázlatosan felmért szakaszok nagy pontosságú felmérését végeztük el.

## EGYÉB TEVÉKENYSÉGEK

A rendszeres hétfégi kutatómunka mellett augusztusban ismét kettő hetes expedíciót szerveztünk **Montenegróba**, a Kotori-öböl térségébe.

A Társulat egyéb rendezvényei közül a **Szakmai Napokon** 8 fő képviselte csoportunkat; ahol előadást tartottunk az augusztusi montenegrói expedíció tapasztalatairól.

Több alkalommal biztosítottunk **szakvezetést** a Pál-völgyi-barlangba engedélyezett látogatótúrákhoz is.

Budapest, 2008. február 13.

Kiss Attila  
csoportvezető, kutatásvezető

Zentay Péter  
kutatásvezető-helyettes