

22-23/09.

FÉSZEK Egyesület
„LATORVÁR” Szakcsoport
1171 Budapest
Nagyszénás u. 35.

KUTATÁSI JELENTÉS

a szakcsoport 2007-2008 évi munkájáról

kapják:

1. **Bükk Nemzeti Park Igazgatóság**
3301 Eger, Pf. 116.
2. **KvVM Nemzeti Parki és Tájvédelmi Főosztály**
Barlang-és Földtani Osztály
1025 Budapest, Szépvölgyi út 162/B.
3. **Magyar Karszt- és Barlangkutató Társulat**
1025 Budapest, Pusztaszeri út 35.

kutatásvezető
Fónyad Béla
1077 Budapest, Almássy tér 15.
Kut.vez.ig.sz:132/1998.10.09.



kutatásvezető helyettes:
Kocsis János,
1171 Budapest, Nagyszénás u.35.



TARTALOMJEGYZÉK

1. A szakcsoport kutatási területei
 - 1.1 Déli-Bükk, Sály Lator út környéke
 - 1.1.1 Szilveszter barlang
 - 1.1.2 Szeles barlang
 - 1.1.3 Terepbejárások, ellenőrzések
 - 1.2 Gerecse hegység
2. A csoport összetétele, technikai felszerelései
3. Túrák, egyéb tevékenységek
4. További terveink
5. Függelék
6. Fényképek jegyzéke

A szakcsoport kutatási területei

1.1 Déli-Bükk, Sály Lator út környéke

1.1.1 Szilveszter barlang (GPS: É:4801.445, K:2036.518, magasság:532)

Az Északerdő Zrt-től a behajtási engedélyt csak 2008. II. félévben kaptuk meg, így a Szilveszter barlangban kevés feltáró munkát tudtunk végezni. Feltáró kutatás a Szúnyogos terem végpontján történt, ahonnan kb 1-1,5m³ erdei talajt távolítottunk el, amiben sem régészeti, sem élőlény /csont/ leleteket nem találtunk.
(1. kép)

A szállítási- ill. megközelítési nehézségek miatt a barlangban további kutatásokat nem tudtunk végezni.

1.1.2 Szeles barlang (GPS: É:4759.555, K:2037.763, magasság:248)

A barlang megközelítéséhez szintén szükséges volt a behajtási engedély, így ott is csak 2008. II. félévében kutattunk. A szintsüllyesztéssel elértük az 1983-as végpontot, ahol megtaláltuk az Anteus barlangkutató csoport szerszámainak. A barlangról és a kőfejtőről előkerültek régi fényképek, így a helyszínen megkíséreljük megállapítani az azóta történt változásokat, és szükség esetén elvégezzük a bontási hely omló kövek elleni biztosítását.
(2, és 3. kép)

1.1.3 Terepbejárások, ellenőrzések

Terepbejárást végeztünk az Alsó Kecskvár (4. kép), valamint a Lófő tisztástól délre elhelyezkedő **Macskalik-töbör** (GPS: É:4802.298, K:2037.235, Z:584) (5.kép) környékén. Mivel a vizsgálati időszakban nem volt összefüggő és tartós hótakaró, így meleg levegő kiáramlást nem észleltünk.

1.2 Gerecse hegység, dunaalmási Pince-barlang

Dunaalmás mellett, magánterületen van a kutatott objektum
(GPS: É:47.72906, K:18.32824, magasság:177)

Az eredeti tulajdonos az üreget pincének használta, ahol igényei szerint átalakításokat végzett (vésések, betonozások, korlát, falazás).

A feltárás kézi erővel történt, 5 alkalommal összesen kb 2m³ kitöltés távolítottunk el.

A kitöltés anyaga lösz, amely a felszínről jutott be.

A kitöltésben barlangi képződményeket (borsókő) találtunk.

A barlang felmérése 2007. augusztusban megtörtént. A lejtőszög és irányszög mérése függőkompasszal történt. A poligonvonal hossza kb 22m. A barlang mélysége a bejáratától 12m.

A barlang a Duna szintje felett kb 65 méterrel magasabban van.

A barlang térképét 2009. évi pontosítás után tudjuk közölni,

A Duna szintje közelében 26-28 °C-os kénes forrás fakad, melyet régebben fürdőként hasznosítottak. (GPS: É:47.73193, K:18.32456, magasság:100m) Kb. 4m átmérőjű, 3 m mély vasbeton medence: buborék áramlás és kénes szag érezhető.

2. A csoport összetétele, technikai felszerelései

A csoport létszáma 10 fő. A feltáró kutatáshoz a kéziszerszámokon kívül vésőgéppel, csörlővel, aggregátorral rendelkezünk. A felméréseket függőkompasszal végezzük. Külső személy bevonásával tudjuk meghatározni a GPS koordinátákat, valamint esetenként termofotót is tudunk készíteni.

3. Túrák, egyéb tevékenységek

A lator Vízfőben található "Léleklyuk" (ismeretlen időpontban mesterségesen létrehozott üreg) felmérését és foto dokumentálását elvégeztük. Az üreg lezárása (6. kép) és a kürtő felszíni körbekerítése (7. kép) 2007-ben megtörtént. Az üreget az Erdészeti jelenleg is tárolásra hasznosítja.

2008 december végén Répáshuta környékén túráztunk a Diogenes barlangkutató csoport tagjaival.

Néhány tagunk (Főnyad Csaba, Kocsis Gergely, Kocsis János, Makáry András) megtekintette a Szarajevo közelében, Viszoko város mellett nemrégiben feltárt "piramisokat", és az ott lévő geológiai és régészeti feltárásokat. (8. és 9. kép) A témáról tartott előadásokon is részt vettünk.

Szokolyán lakó ismerősünk vezetésével Királyrét határában középkori bányatárót látogattunk meg, valamint a közelben lévő Kámor vár leendő régészeti feltárását előkészítettük.

Lehetőség szerint részt veszünk a Fészek Egyesület túráin, előadásain, országjárásain.

4. További terveink

Tervezzük a Déli-Bükkben a Szilveszter barlang további feltárását, térképezését, valamint a Szilveszter II. és III. barlangok felmérését, amennyiben érdemes, bontását. Tervezzük terepbejárásokat a Szilveszter barlang környékén, és itt a környék lakói által „Molnár lika” néven ismert barlang megkeresését, felmérését.

Tervezzük terepbejárásokat és, ha lehet, termofotók készítését a Macskalik tőbor, valamint a Vízfőtető környezetében.

Tervezzük a Szeles barlang további feltárását, valamint a kutatás helyszínének biztosítását.

Fel szándékozunk keresni a Spartacus SE által 1977 és 1982 között kutatott objektumokat ellenőrzés és dokumentálás céljából.

A kutatásokkal párhuzamosan lehetőség szerint hőmérséklet, huzat és egyéb méréseket is szándékozunk végezni.

A Gerecse hegységben a Pince barlang további eltárását, dokumentálását tervezzük. A képződmények vizsgálatán túl hőmérséklet-méréseket szándékozunk végezni, különös tekintettel a közelben lévő melegforrásra.

5. Függelék

A dunaalmási Pince barlang környezetében található karsztobjektumok

A Galagonya u. 21. alatt épülő rönkház udvarán (a Galagonya u.19. ház tulajdonosa elmondása szerint), az udvar bal oldalán az emésztő mellett „víznyelő működhet”, ami le van fedve. (GPS: É:47.72730, K:18.32504, magasság:178)

Az utcán a 97/12/5.57 villanyoszloptól balra kb 2m-re kb.5 m átmérőjű kis gödör található az út szegély mellett, ami tölcészerűen nyeli az esővizet (GPS: É:47.72730, K:18.32504, magasság:178)

A rönkházzal szemben levő új telek tulajdonosa elmondása alapján a kocsibejáró alatt is döng a föld. A telek felső részén levő sűrű akácerdőben levő ókori római kőfejtőben is van egy kis barlang (odú), ahol pár éve lakott egy remete. Bejárata kb. 6x1 m. Összementálódott homok falba mesterségesen ásott üreg.

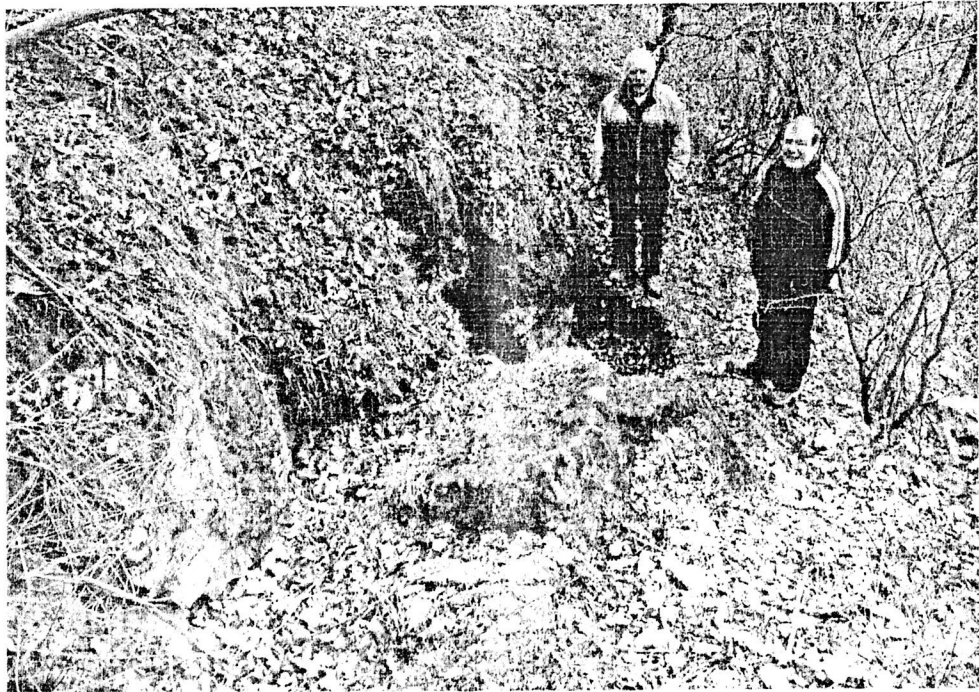
(GPS: É:47.72692, K:18.32638, magasság:161)

A Galagonya u. 19. sz. ház udvarán a telek alsó, középső részében levő régi kis kőfejtőben egy hasadék barlang található. Ez kb. 2 m magas és kb 2,5 m-re nyúlik be a hegybe. Az üreg felső részén összementálódott homok a kitöltés.

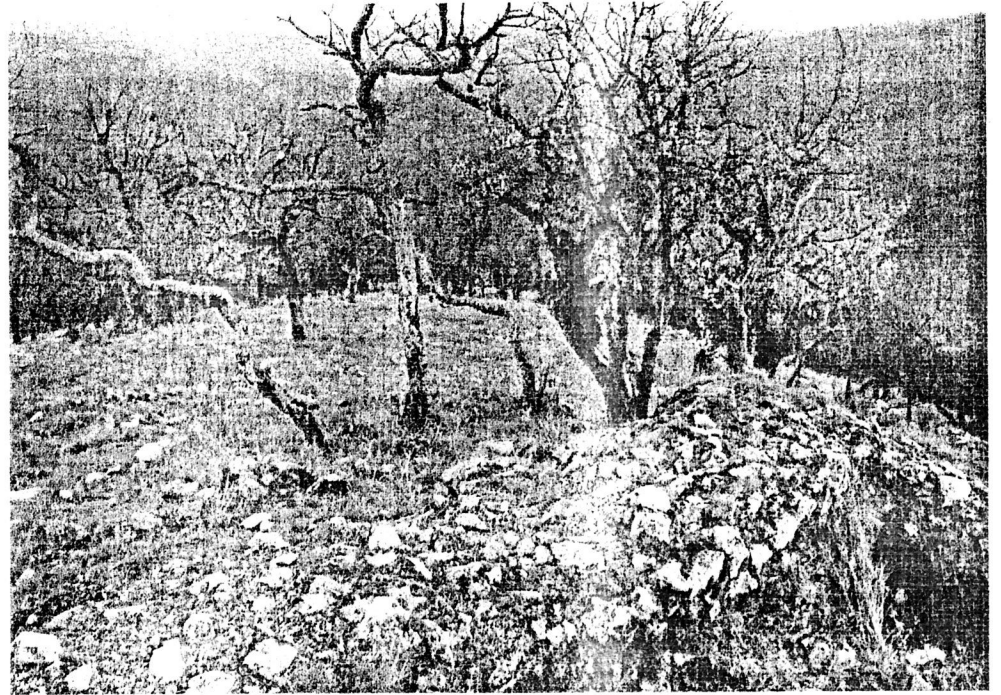
Az objektumok további vizsgálatát 2009-ben fogjuk elvégezni, és az érdelemes pontokra kutatási engedélyt fogunk kérni.

6. Fényképek jegyzéke

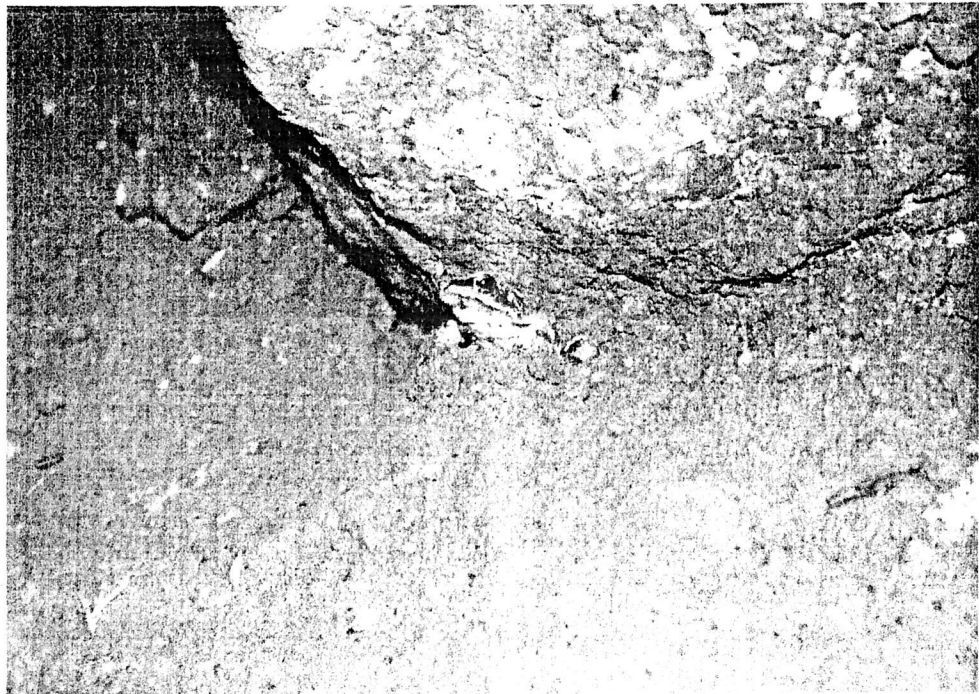
1. A Szilveszter barlang kitöltése (erdei talaj)
2. A Szeles barlang bejárata
3. A Szeles barlang bejárata
4. Alsó Kecskvár
5. Macskalik-töbör
6. Léleklyuk lezására
7. Léleklyuk kürtő teteje az elkerítés előtt
8. Viszoko látképe, háttérben a „Hold piramis”
9. Viszoko, a „Nap piramis” teteje



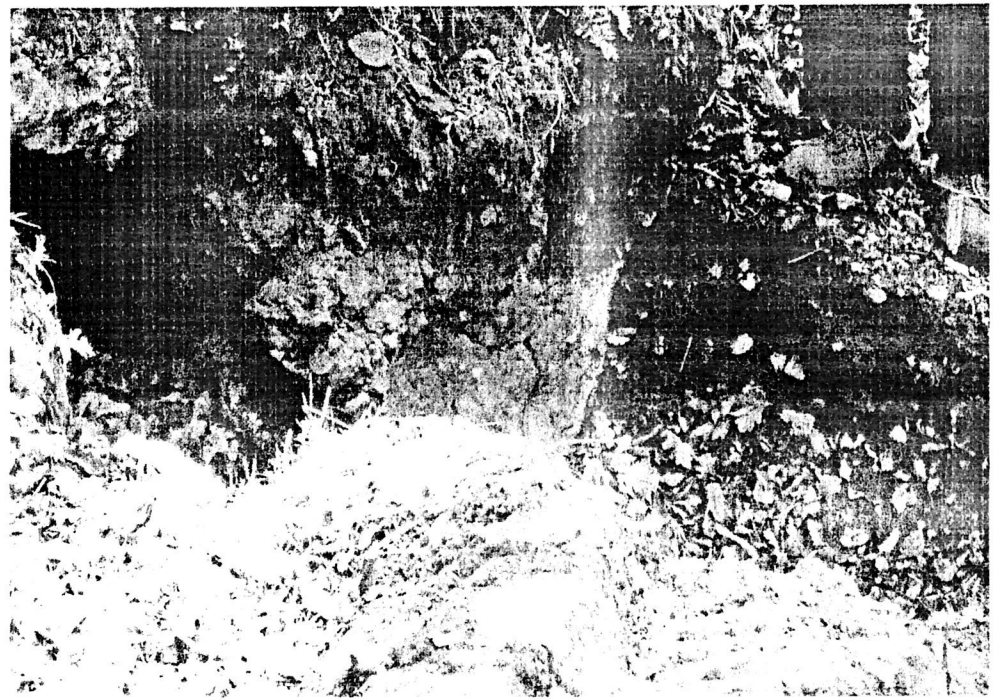
2.



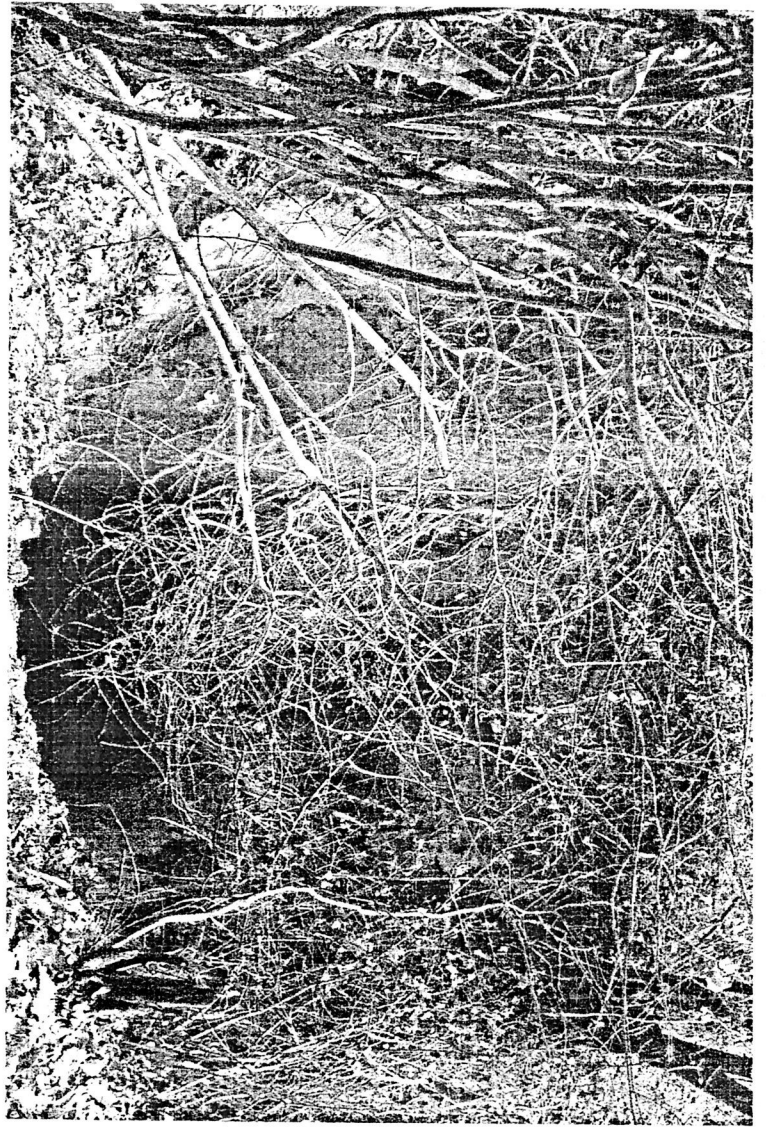
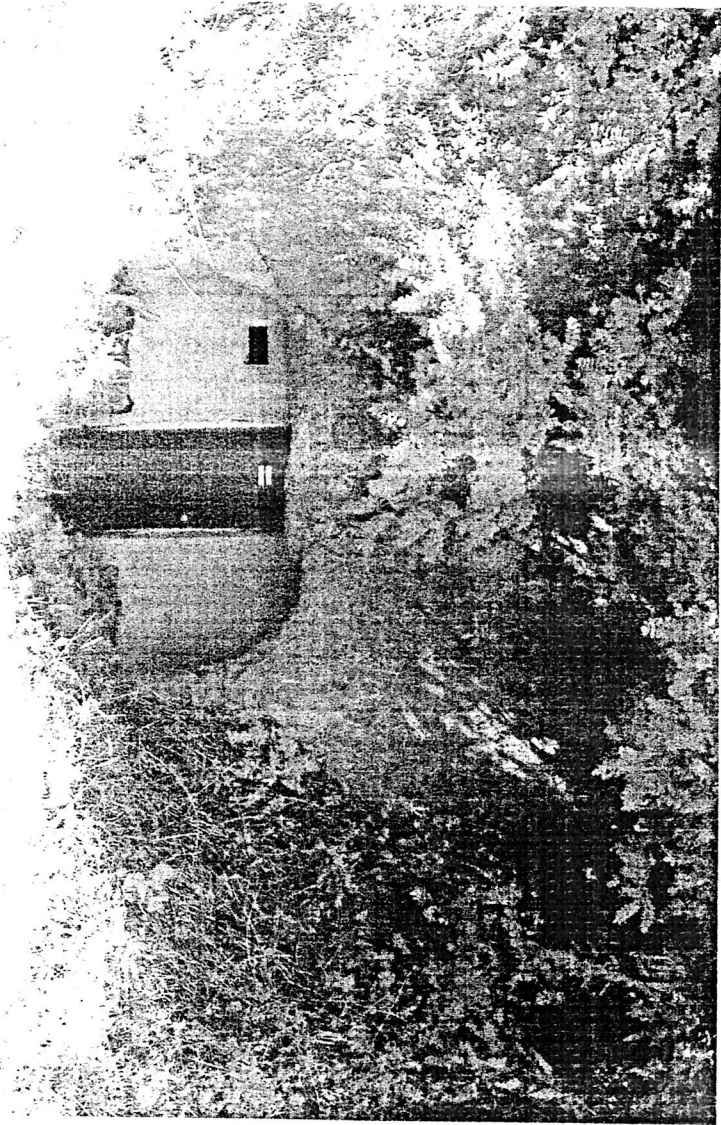
4.

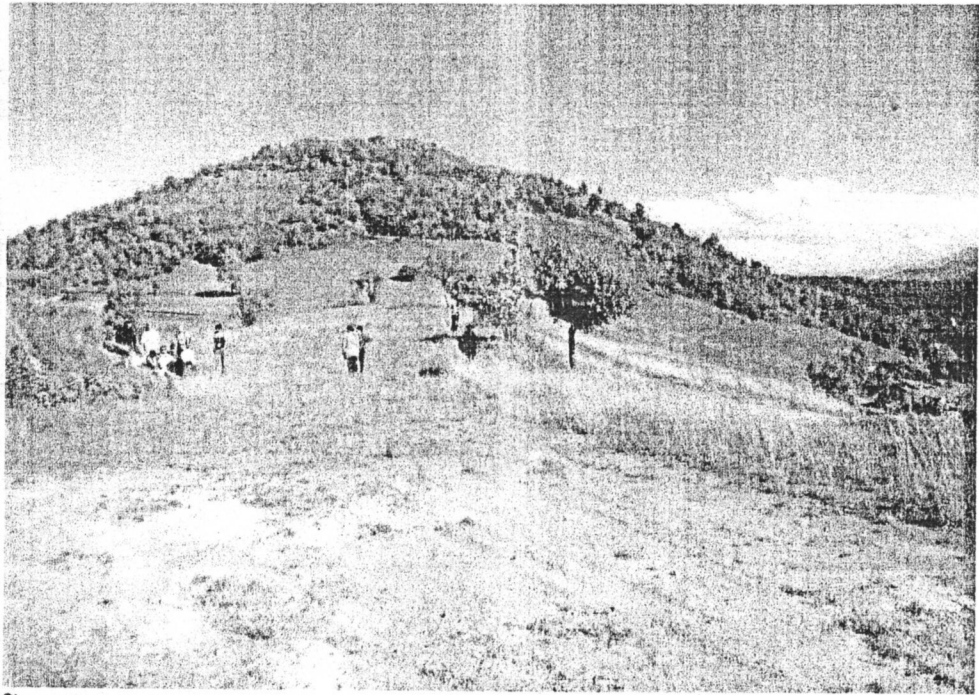


1.

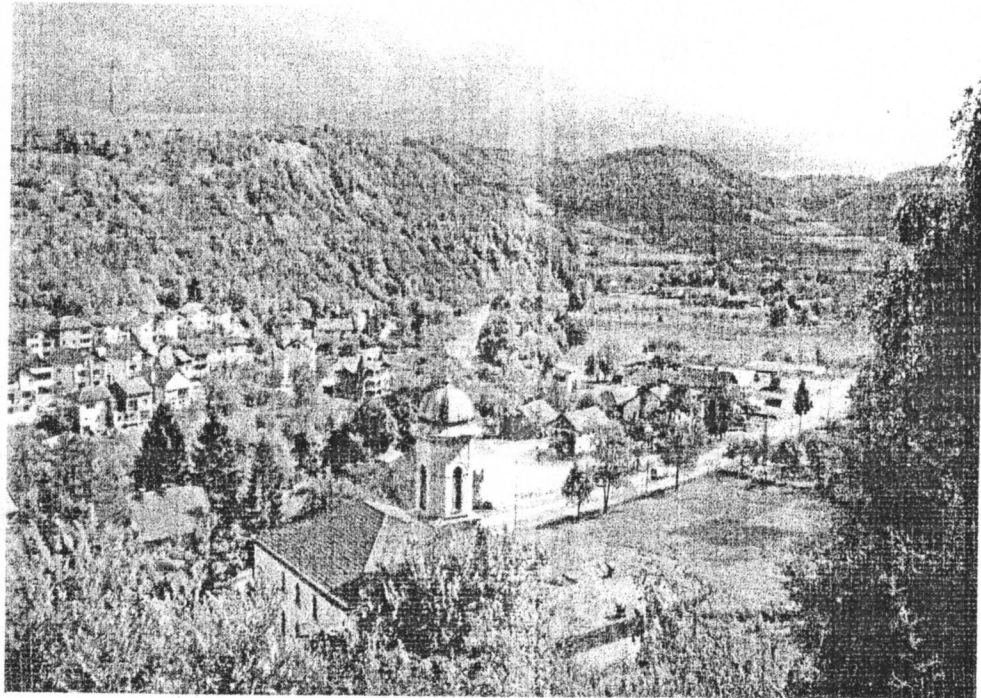


3.





9.

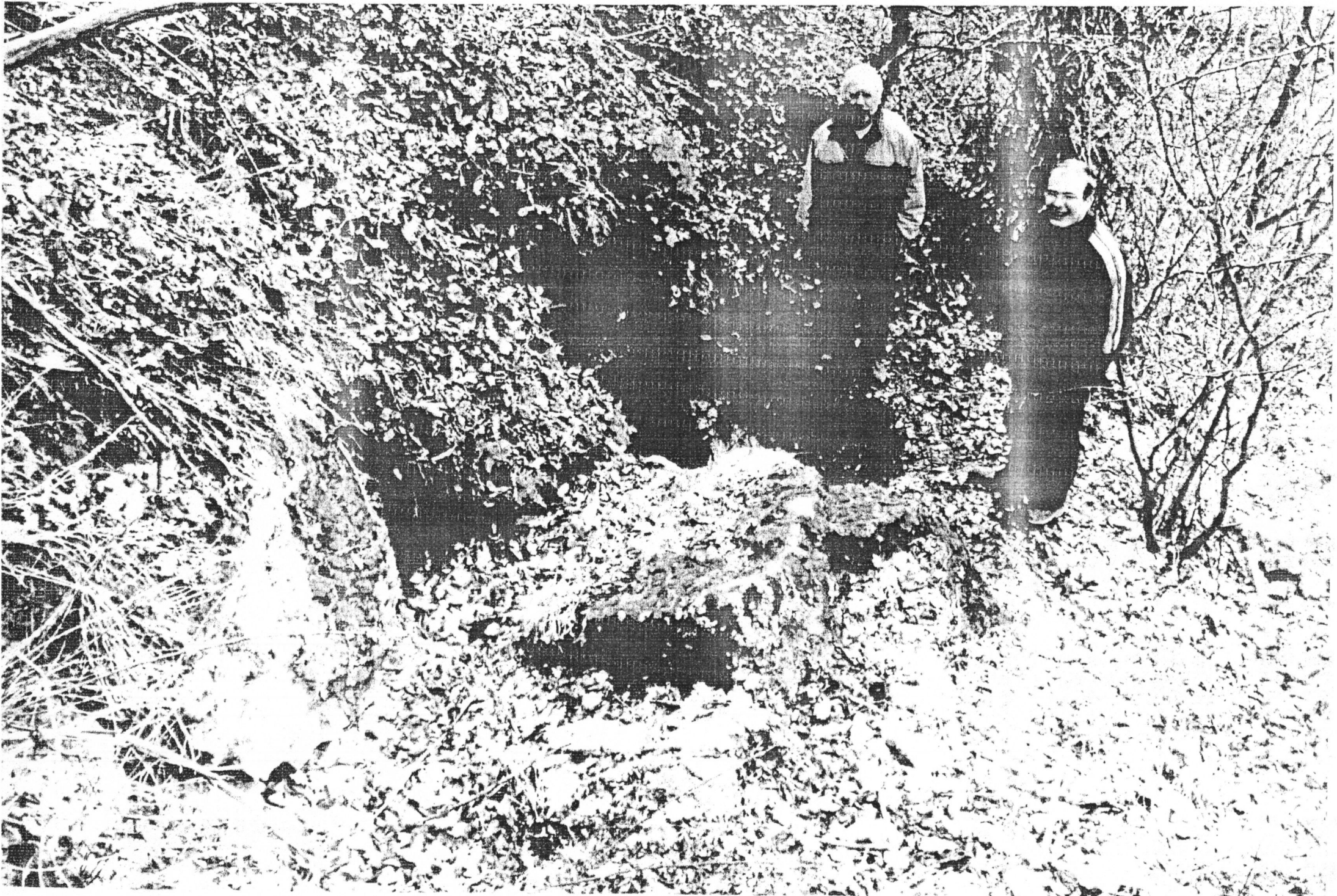


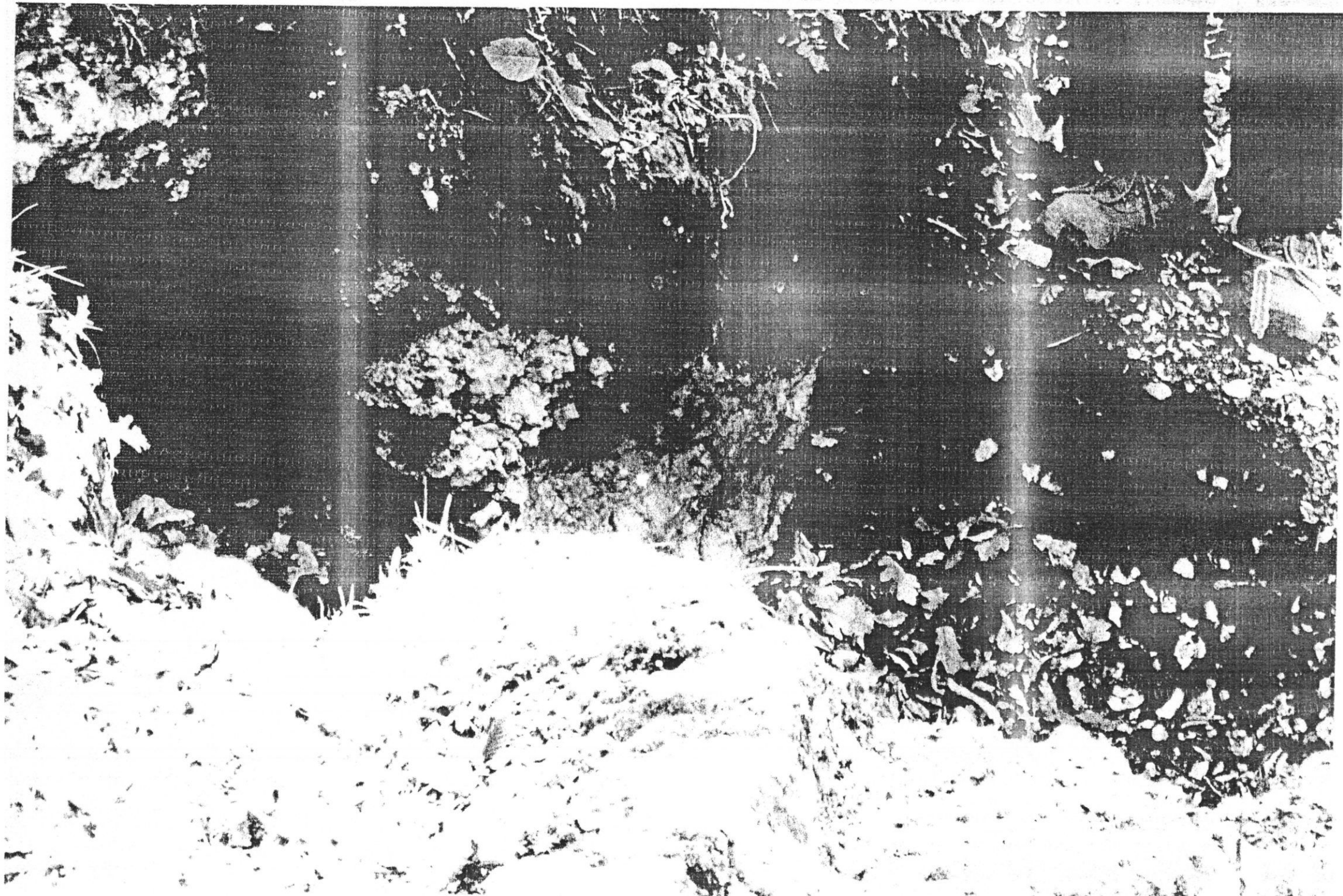
8.

SILVESTER B.G. KITOLTEH



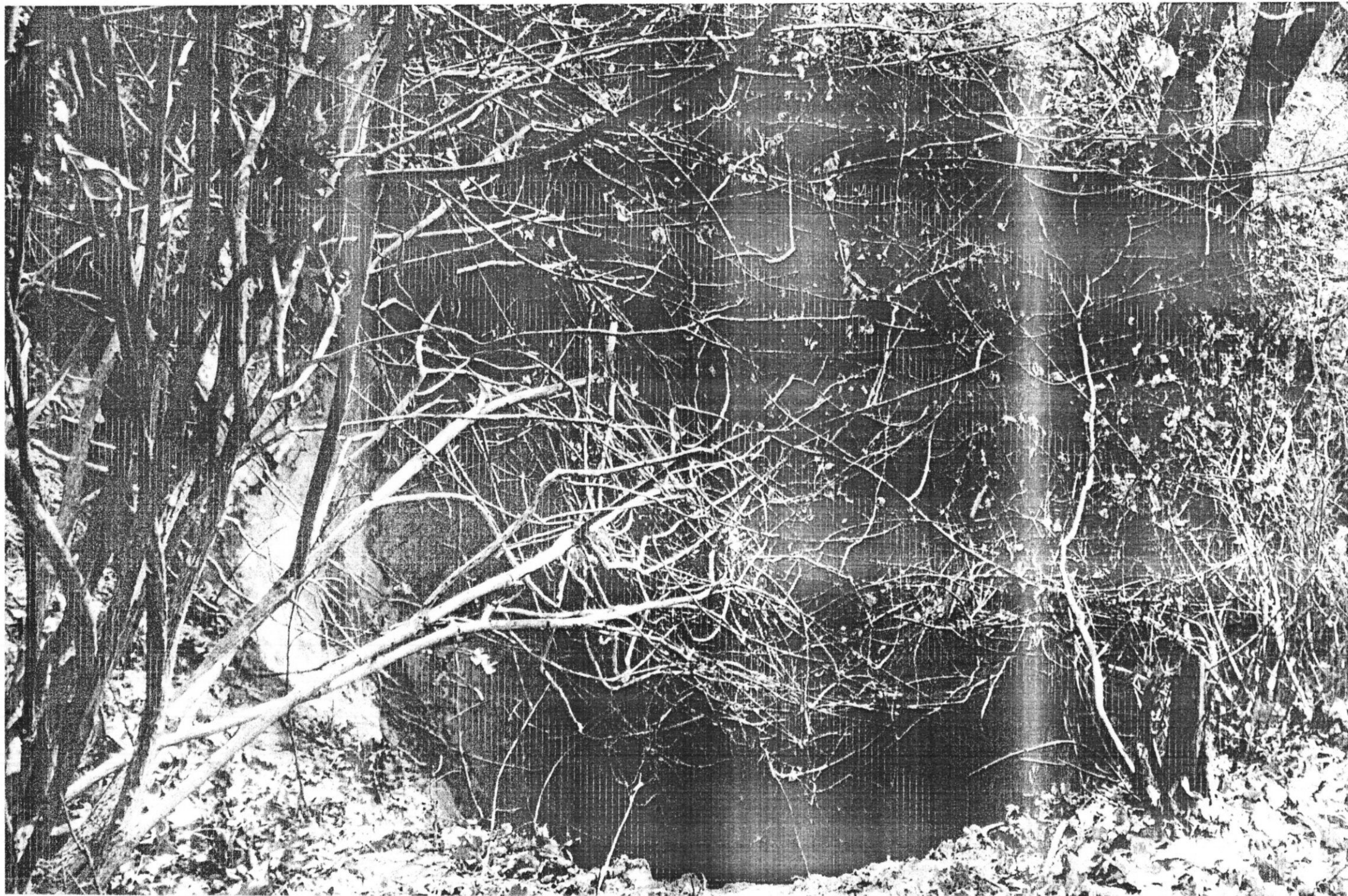
VELEI - 10







LELEK-LYUK FELCÖ KÜRTÖ



LELEK-LYUK LEZARCA



ALSÓ KECCKEVÁR TÉTŐ



VILLOVO / SARAJEVO

MULD - PIRAMID

