

DUNA-IPOLY NEMZETI PARK IGAZGATÓSÁG ERKEZETI Budapest	
Iktatás időpontja: 2010 FEBR 04	Mellékletek:
Iktatókönyv sorszáma: alszáma:	357/2/2010.
Előirat száma:	Ugyintéző: Juhász M.

✓ A 1/2
L-2
07.08

KUTATÁSI JELENTÉS

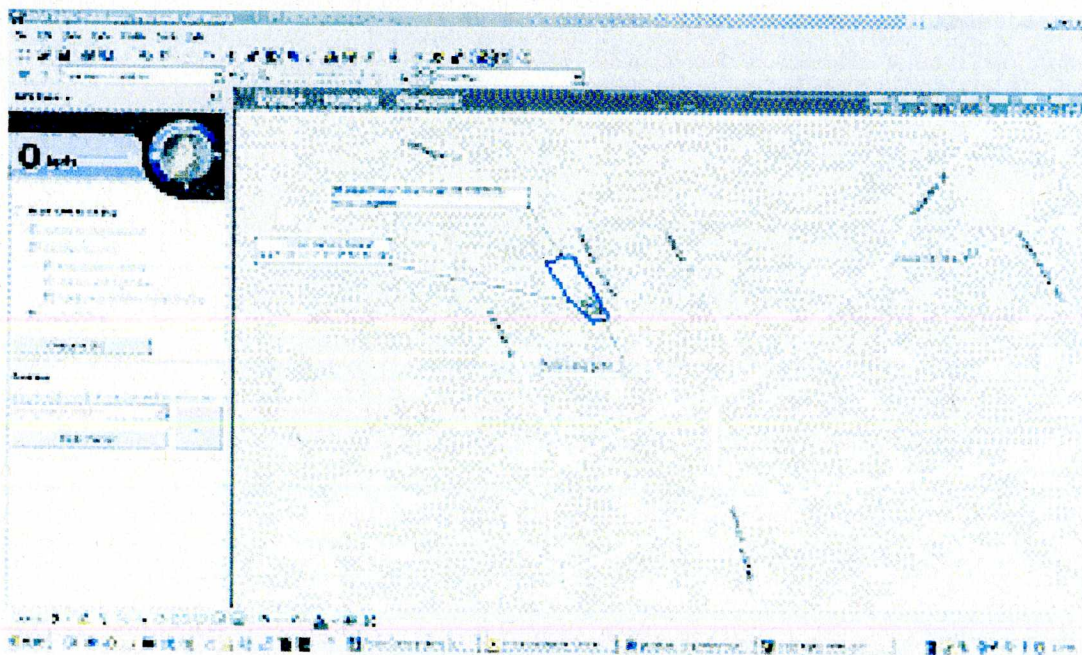
Budapest II. ker. Verecke lépcső 15892/16 hrsz ingatlan
és
Origó barlang

Tisztelt Hatóság!

A Ferencvárosi Természetbarátok Sport Köre Barlangkutató Szakosztály a Duna-Ipoly Nemzeti Park átadás-átvételi bejárása után 2009. november 10-től megkezdte a Budapest II. ker. Verecke lépcső 15892/16 hrsz. ingatlanon a kutató és feltáró munkát. A kutatás tárgya a fent említett ingatlan alapozási gödre, valamint az alap gödörben 2008. július 10-én megismert és Origónak elnevezett objektum. A kutatás vezetője Pintér Gábor, helyettese Krausz Sándor.

A kutatást megelőzte egy szóbeli egyeztetés amelyet Pintér Gábor tartott Adamkó Péterrel, aki az objektumot egy korábbi időpontban kutathatta. Az egyeztetésből kiderült, hogy feltáró munkát nem végzett és érdemi információval nem rendelkezik az objektumról. Ezt az információt a Nemzeti Park által rögzített tényállás is alátámasztotta.

2009. november 20-án tartott helyszíni szemle keretében elvégeztük az ingatlan fotó dokumentációját és az objektum helyzetének GPS technológiás helymeghatározását.



Az objektum Budapest II.kerület Verecke lépcső 15892/16 helyrajzi számon bejegyzett ingatlan alapozási gödrében található, az alapgödör közepén.

Koordinátái: N 47° 32' 4,11" E 18° 59' 58,39". A vizsgálat során a teljes alapgödör vizsgálatát elvégeztük, és a kutatásvezető helyettes geológus szakértővel egybehangzóan megállapítottuk, hogy a vizsgált alapgödörben kizárólag a terület közepén elhelyezkedő barlang indikáció tágítása és továbbkutatása ad esélyt a területen barlang feltárására.

A szemlén megállapításra került, hogy a fent említett ingatlanon feltáró munka nem történt, az objektum méretei 25x45cm alapterületű és 55cm mélységű kőzet hasadék, melyben kőzet törmelék és agyagos öszlet felhalmozódás található.

A hasadék K-Ny irányú (irányszög 115fok) és -80 fokos dőlésű.

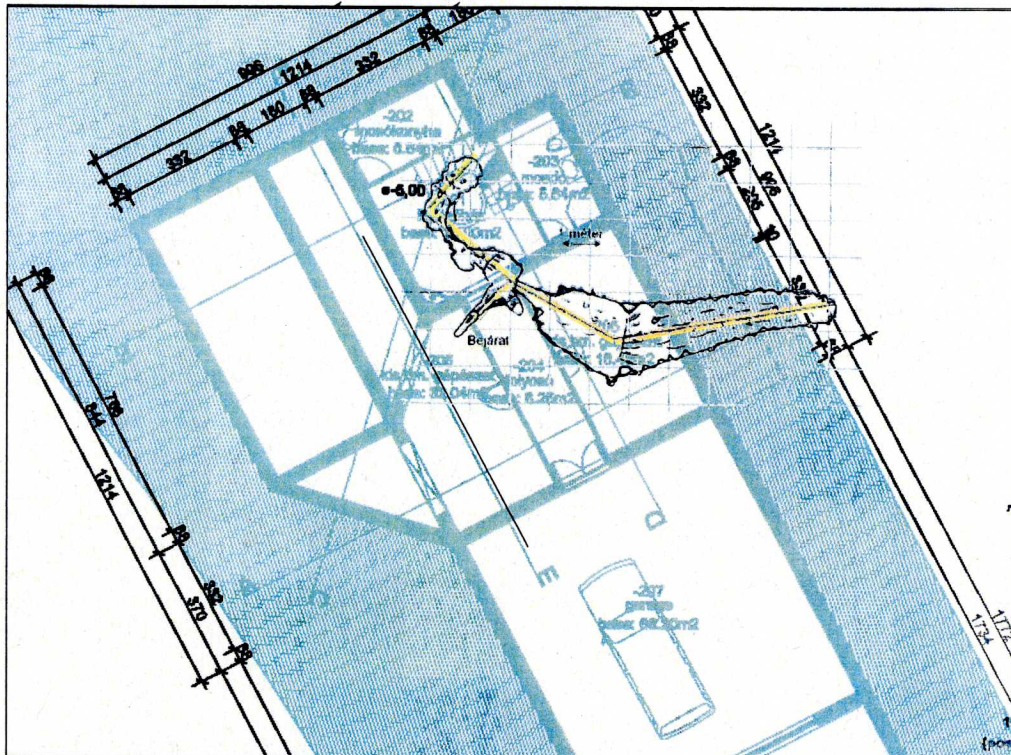
Bázis felület kialakítása után megkezdtük a hasadék tágítását és a felhalmozódott törmelék felszínre történő deponálását.

-2.5m mélységben a hasadék iránya 90 fokkal megváltozott és kissé lazább agyagos törmeléket találtunk. -3m mélységben egy agyag dugó átbontása után 4,5m közel függőleges járatszakasz nyílt meg. Ezt a szakaszt ismét tágítani kellett a lejutás érdekében.

Az akna alján kis fülkére bukkantunk, ami kb 3m³ törmelék kitermelése után újabb ferde aknához vezetett ami K-Ny irányú dőlésszöge -45 fok hossza 9m. A járat jelenlegi végpontja -14,15m mélységű, törmelékben végződik. A bejárat akna alján található kis fülkéből egy kis kürtő nyúlik a felszín felé +60 fokos emelkedéssel, a terem aljához képest + 3,5m-es magasságba.

A megismert járatokban képződményeket és régészeti leleteket nem találtunk. A járatok több ponton csak mesterséges tágítás után váltak járhatóvá.

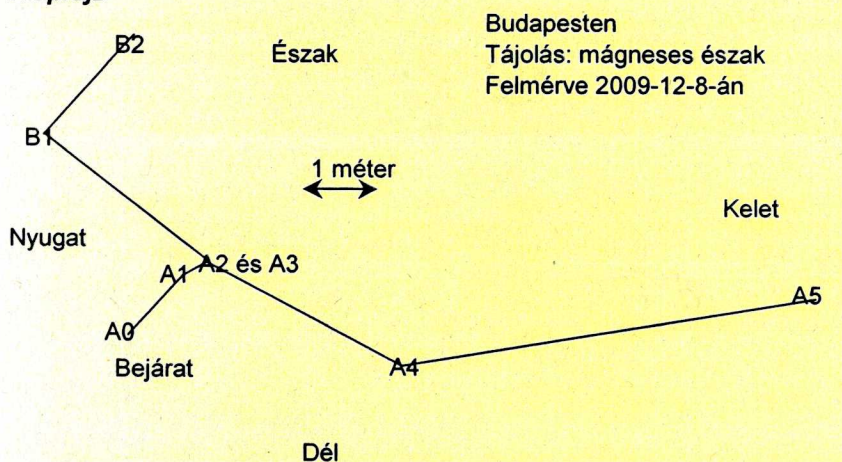
A csatolt kép a barlang az ingatlanhoz, illetve a tervezett épülethez viszonyított elhelyezkedését mutatja.



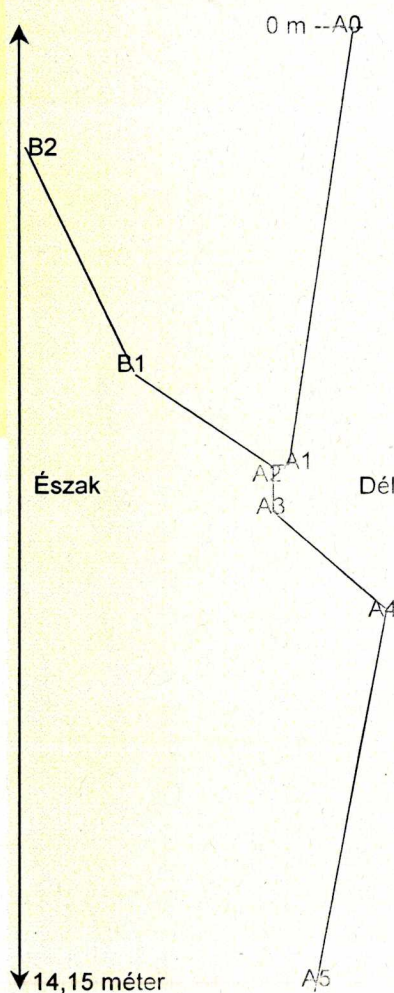
A kutatás során a barlang felmérését elvégeztük. A poligon főbb adatait a csatolt ábrák tartalmazzák

szakasz	hossz (mm)	lejtőszög fok	irányszög fok
A0 - A1	6 500	-80	40
A1 - A2	400	0	60
A2 - A3	700	-90	
A3 - A4	3 300	-25	120
A4 - A5	8 000	-45	80
A2 - B1	3 200	25	310
B1 - B2	3 800	60	40

Alaprajz



É-D-i vetület



Budapesten, 2010. január 31.

Pj

Pintér Gábor
kutatásvezető

Mellékletek:

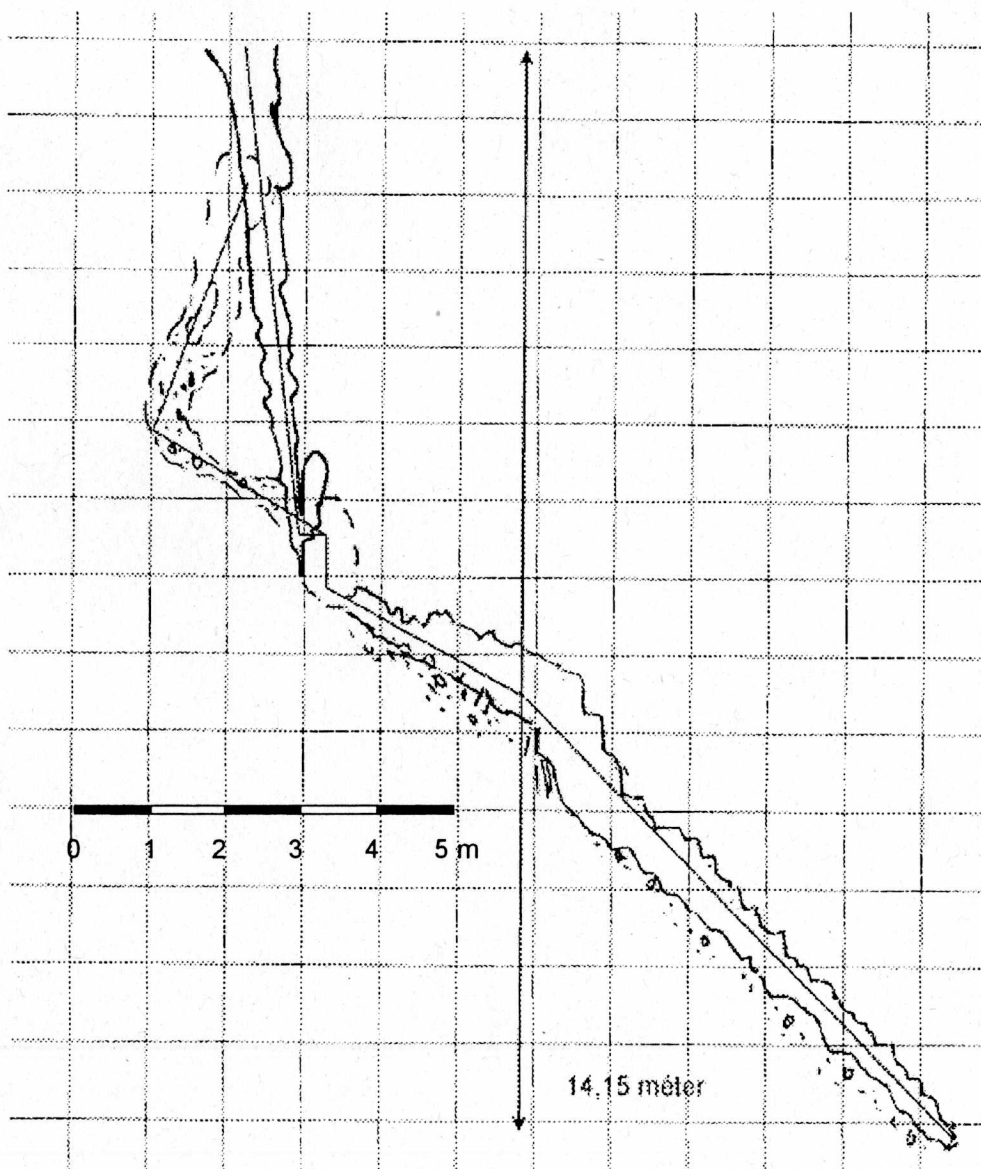
- Fotódokumentáció
- Térképek

Origo barlang Ny-K-i vetülete

1:100
Készült: Budapest, Verecke lépcső, 2009. 12. 08.

Nyugat  Kelet
(mágneses tájolás)

Kutatásvezető: Pintér Gábor



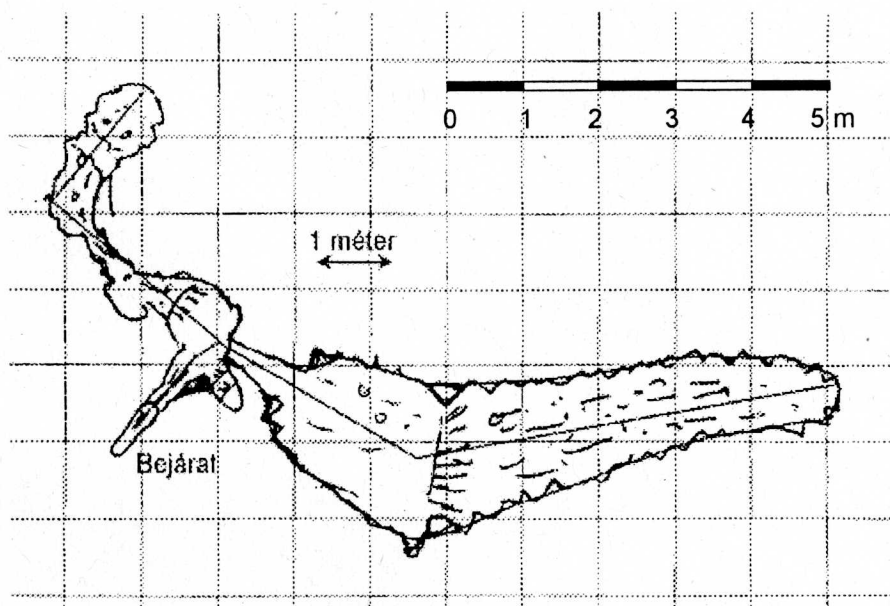
Az Origo barlang alaprajza

1:100

Készült: Budapest, Verecke lépcső, 2009. 12. 08.

Kutatásvezető: Pintér Gábor

Mágneses
Észak



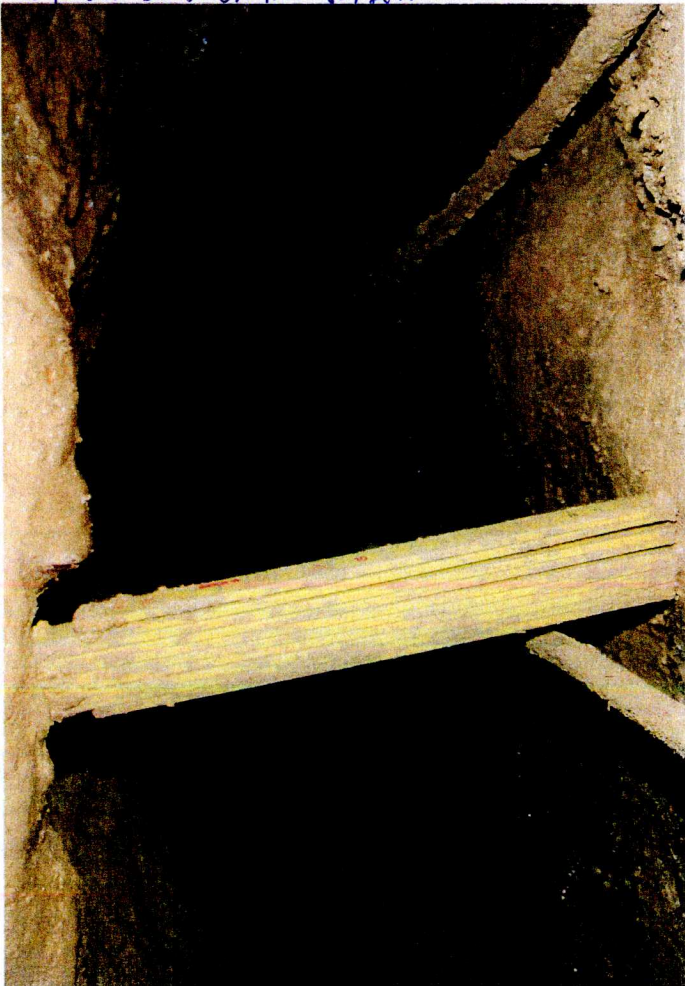
Kutató előtti állapot



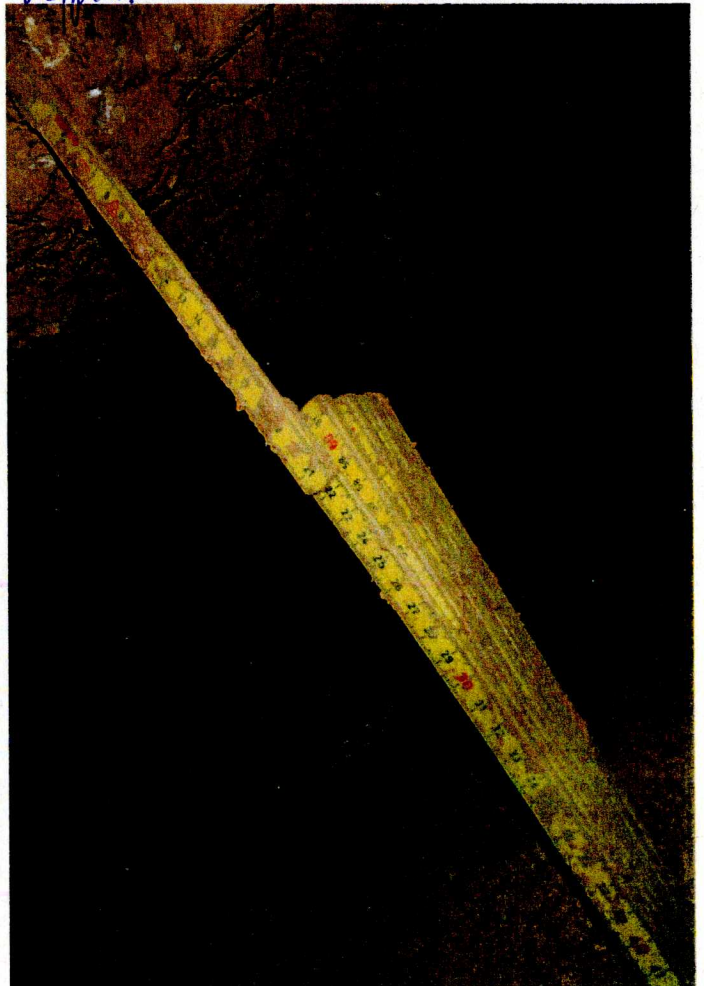
bejárati helyszín



Bejárati ajtó alulról fel felé



vérmont



begőrd tőpikso 2



oldalhszordék



oldalhszordék bejörst



Alsó skn

