

Bátori-barlang  
Kutatási jelentés  
2009

DUNA-IPOLY NEMZETI PARK IGAZGATÓSÁG Budapest	
Iktatás időpontja: 2010 FEBR 22.	Mellékletek:
Iktatókönyv sorszáma: alszáma: 1055/2010.	
Előirat száma: u.a.	Ügyintéző: Juhász M.

2009

L. Juhász  
2010. 02. 24.

L. Juhász  
02. 14.



Vas-oxidos falrészlet a Bánya-szakaszban

Nagy Sándor, kutatásvezető

Guru Barlangkutató és Oktató Egyesület

## Bevezetés

Guru Barlangkutató és Oktató Egyesület 2008 óta kutat a Budai-hegységben megtalálható fokozottan védett Bátor-barlangban (kataszteri száma:4732-2). 2009-ben feltáró-, dokumentációs munkát végeztünk.

2009-ben 10 alkalommal voltunk a barlangban. Ezen alkalmakkor, bejártuk a barlangot, az alsó végpontban bontottunk, szemetet szedtük és biológiai megfigyeléseket is végeztünk.

## Feltáró kutatás

Idén a Tölcsér-teremben lévő depót próbáltuk megszüntetni, de alábecsültük az ott tárolt bontási törmeléket. Több műszakos bontás után sem nagyon látszik, hogy tisztult volna a terep. Sajnos az alsó végpontban nem sikerült előre jutni, de a nagyon erős huzat biztató! Itt szálkőhasadék tágításával lehet lefelé tovább hatolni. A bedobott kő elég sokáig pattog! 2010 másik bontási helye a Huzatos nevű hely, ahol agyagdagút bontunk felfelé és vízszintesen déli irányban.

## Dokumentációs tevékenység

A barlangban több alkalommal fotóztunk 2009-ben, a fényképeink száma meghaladja a 200 darabot. A barlangban a képződményeket és a bontásokat dokumentáltuk. 2010-ben a barlang pontos térképének az elkészítését is tervezzük.

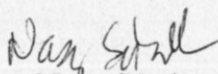
## Biológiai megfigyelések

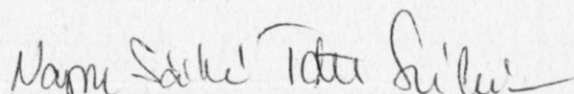
Minden túrán figyeltük a denevéreket a barlangban és minden alkalommal 2-3 példányt tudtunk megszámolni. Általában közönséges denevért és kis-patkósrú denevért figyeltünk meg. Emellett az egyik kis tócsának a felszínén mm-es fehér rovarokat figyeltünk meg.

## Állagmegóvás

A barlang bejárati termében rendszeresen felhalmozódik a bedobált szemét. Ezt mi folyamatosan szállítjuk le a hegyről. Terveink között szerepel egy információs tábla kihelyezése a bejárathoz!

Piliscsaba, 2010. február 05.

  
Nagy Sándor  
Kutatásvezető

  
Nagy Sándorné Tóth Szilvia  
elnök GURU BKOE

**GURU**  
Barlangkutató és Oktató Egyesület  
2081 Piliscsaba, Radnóti u. 4.  
Adószám: 18713219-1-13  
Banksz.: 12010628-00140336-00100004

# Ferenc-hegyi-barlang

## Kutatási jelentés

2009

<b>ŐRKA-IPOLY NEMZETI PARK IGAZGATÓSÁG</b> Budapest	
Kutatás időpontja: 2010 FEBR 22.	Mellékletek:
Kutatókönyv sorszáma: alszáma:	1053/2010
Előirat száma: k.a.	Ugyintéző: Juhász M. L. Sz.



2008-ban feltárt Pokolbeli falrészlet

Nagy Sándor, kutatásvezető

Guru Barlangkutató és Oktató Egyesület  
Ariadne Karszt és Barlangkutató Egyesület

Lph  
2010. 02. 24.  
L. Sz.  
02.24.

## Bevezetés

Guru Barlangkutató és Oktató Egyesület az Ariadne Egyesülettel közösen 2008 óta kutat a Budai-hegységben megtalálható fokozottan védett Ferenc-hegyi-barlangban (kataszteri száma:4762-4). 2009-ben feltáró-, dokumentációs- és térképező munkát végeztünk. 2009-ben 34 alkalommal voltunk a barlangban. Ebből 6 alaklom térképezés, 2 fotózás volt. 4 túrán új kutatási végpontokat kerestünk és 22 alkalommal volt tényleges kutatás.

## Feltáró kutatás

2009-ben 22 túrán több végponton történt feltáró kutatás. Év elején a fő kutatási pont az Elefántnál lévő Kelet felé tartó végpont volt. Itt az erős huzatot követve 1 omladékos gömbfülkét és egy kisebb légtérteret sikerült feltárni. A végpont jelenleg ebben a kis teremben található, amit kutatunk.

Az idei évben is többször jártunk a mélyszinten, de sajnos az ottani kutatásaink egyelőre eredménytelenek.

A legújabb kutatási területünk az Északi labirintus legészakibb végpontja ahol 2008-ban feltártunk kb. 20 méter új részt. Ennek az egyik keleti végpontján sikerült 2009 decemberben 2 gömbfülkét találni, majd december végén egy szűk rész átbontásával 30 méter kiválásokban és képződményekben gazdag tágas hasadékot feltárni. A hasadék átlagszélessége 80 cm, átlagmagassága 2 méter. Nyugati részén inkább omladékos, képződmény-mentes. A keleti irányban viszont kovás telér mentén gazdag barit és kalcit kiválások és hematitos kalcitos ásványcsoportok találhatóak meg a falakon. A keleti végponttól 5 méterre vissza egy lefelé tartó csőszerű járatból huzat érezhető, jelenleg is ez a fő kutatási irány. Ezeknek az új részeknek a felmérése folyamatban van.

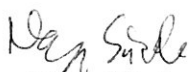
## Dokumentációs tevékenység

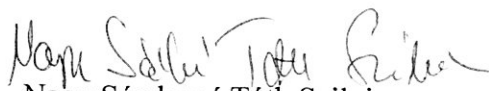
A barlangban több alkalommal fotóztunk 2009-ben, a fényképeink száma meghaladja a 2000 darabot. A barlangban a képződményeket, jellemző folyosó-részleteket és a bontásokat dokumentáltuk.

## Térképezési munka

A barlangban a 2003-as Mélyszinti feltárás óta folynak térképezési munkák, ami 2009-ben is folytatódott. Több alkalommal térképeztünk és műszakonként átlagosan 60 métert mértünk fel. Ebből átlagosan 25 méter nincs rajta a 2000-ben kiadott térképen, vagy csak rajzolva van, de pontosan nincs felmérve! 2009-ben 300 méter járatot mértünk fel és ebből 140 méter új vagy újra feltárt rész volt. Térképezésünk a Törekvés-útja és a Csepegő-vizek terme felé zajlott, de mértünk az Elefánt környékén is. 2010-ben terveink szerint a barlang felének a poligonozásával végzünk, és elkezdjük a rajzolást is. Becsléseink szerint a barlang teljes hossza elérheti a 7000 métert is.

Piliscsaba, 2010. február 05.

  
Nagy Sándor  
Kutatásvezető

  
Nagy Sándorné Tóth Szilvia  
elnök GURU BKOE

**GURU**

**Barlangkutató és Oktató Egyesület**

2081 Piliscsaba, Radnóti u. 4.

Adószám: 18713219-1-13

Banksz.: 12010628-00140336-00100004

# Fülkagyló-barlang

## Kutatási jelentés

2009

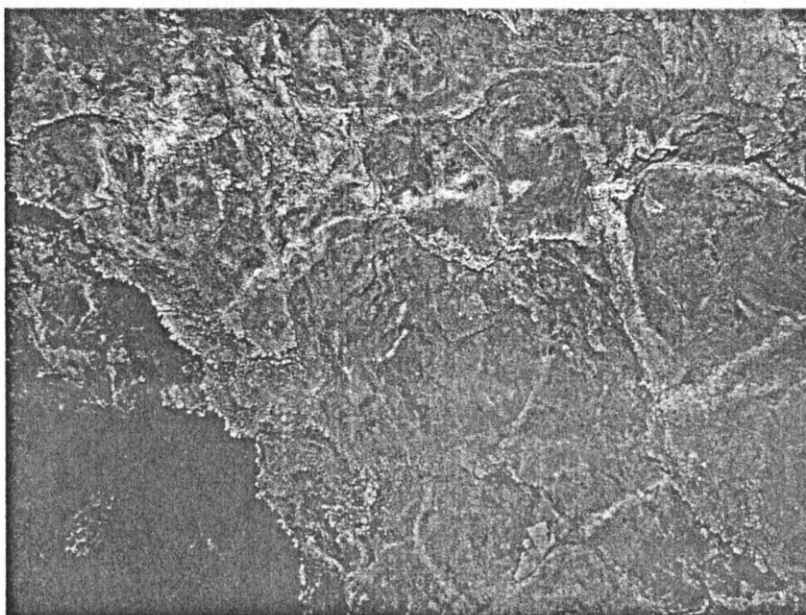
BUNA-IPARKÉZLETI PARK IGAZGATÓSÁG ERKEZET	
Budapest	Mellékletek:
Beérkezési időpontja: 2010 FEBR 22	
Utazókönyv sorszáma:	1054/2010.
Alakzat száma: h. a.	Ugyintéző: Juhász N.

2010

L. Juhász

2010. 02. 24.

L. Juhász  
02/1



2009 decemberében feltárt terem falrészlete

Nagy Sándor, kutatásvezető

Guru Barlangkutató és Oktató Egyesület

## Bevezetés

Guru Barlangkutató és Oktató Egyesület 2008 óta kutat a Pilis-hegységben megtalálható védett Leányvári Fülkagyuló-barlangban (kataszteri száma:4852-3). 2009-ben feltáró-, dokumentációs munkát végeztünk.

2009-ben 12 alkalommal voltunk a barlangban. Ezek mindegyikén kutattuk a barlangot, mivel a bejárat után 4 méterrel egy omlás zárja el a barlangot. Így az eredeti 12 méter mélyen lévő végpontot nem tudtuk megközelíteni.

## Feltáró kutatás

2009-ben a beomlott agyagdugót próbáltuk megszüntetni. Ennek érdekében minden mozdítható agyagot és kitöltést a felszínre szállítottunk. 10 túra alatt sikerült lefelé 3 métert haladni, de egy ÉNY-ra tartó gömbfülkét is elkezdtünk kitisztítani. Ebből december végén egy 4 méter hosszú 2,5 méter széles és 2 méter magas terembe sikerült bejutni. A barlang eddigi részeivel ellentétben a falakat nem borítja mindenhol képződmény, hanem csak a kőeleken látható borsókő-kiválás. A barlang eredeti végpontja felé irányuló bontást 2010-ben is folytatjuk.

## Dokumentációs tevékenység

A barlangban több alkalommal fotóztunk 2009-ben, a fényképeink száma meghaladja a 200 darabot. A barlangban a képződményeket és a bontásokat dokumentáltuk.

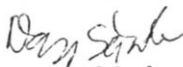
## Denevérek megfigyelése

Minden túrán figyeltük a denevéreket a barlangban és minden alkalommal 2-3 példányt tudtunk megszámolni. Általában közönséges denevért és kis-patkósorrú denevért figyeltünk meg.

## Új barlang

A barlang előtti tereprendezés során a bányafal K-i oldalában (a Fülkagyuló- és a Kis-bozdás-barlang között) egy gömbfülke nyílt meg. Ebben talpszint süllyesztést végeztünk decemberben és egy következő gömbfülkét is találtunk, ahol már fel lehet állni. A barlang teljes hossza 3,5 méter. Feltételezhetően a bányászat előtt a Fülkagyuló-barlang része volt, de most külön barlang. A nevére a Homokos-barlang nevet javasoljuk, célozva a benne található homokos kitöltésre!

Piliscsaba, 2010. február 05.

  
Nagy Sándor  
Kutatásvezető

  
Nagy Sándorné Tóth Szilvia  
elnök GURU BKOE