

L. S. G.
f. l. 21

Bátori-barlang

Kutatási jelentés

2010

érk. az: 1801

DUNA-IPOLY-NEMZETI PARK IGAZGATÓSÁG ERKEZZEL Budapest	
Iktatás időpontja: 2011 FEBR 16.	Melléletek:
Iktatókönyv sorszáma: alszáma: 1028/2011.	
Előirat száma: 105/2010.	Ügyintéző: Jucsek M.

L. S. G. 1/6



Nagy Sándor, kutatásvezető

Guru Barlangkutató és Oktató Egyesület

Bevezetés

A Guru Barlangkutató és Oktató Egyesület 2007 óta kutat a Budai-hegységben található, fokozottan védett Bátor-barlangban (kataszteri száma:4732-2). 2010-ben feltáró és állagmegóvó munkát végeztünk.

Tevékenységünk

2010-ben 23 alkalommal voltunk a barlangban. Ebből 5 túrán részletesen bejártuk a barlangot a kutatócsoport érdeklődő tagjaival és a legalkalmasabb bontási pontokat kerestük, valamint felmértük az egyes pontokhoz szükséges feltételeket (személyi, tárgyi, deponálási); 4 alkalommal állagmegóvást végeztünk, melynek során összeszedtük a szemetet a barlangban és felmértük a közlekedést segítő beépített tárgyak állapotát, valamint a karbantartásukhoz szükséges eszközigényt; 14 alkalommal történt bontási tevékenység.

A túrákon összesen 12 fő vett részt, az átlag létszám 5 fő volt.

Feltáró kutatás

2010-ben 14 túrán történt feltáró kutatás.

Az év elején többször bejártuk a barlangot és megvizsgáltuk a lehetséges bontási pontokat. A rendelkezésre álló személyi és tárgyi feltételekkel néhány munkanap után a Huzatosnál és az Y-ág végpontján történő bontást elsősorban a deponálási nehézségek miatt elvetettük, illetve későbbi munkafázisba soroltuk. Ehhez első lépcsőben a Tölcsérben illetve a Lejtaknában depózott anyagot kellene felszínre juttatni. Az Y-ágban az összeszűkülési zónában a szálkő hasadék jól láthatóan húzódik tovább lefelé kitöltés nélkül, azonban néhány beszorult kötömb szétvétele után is olyan szűk marad, hogy rendkívül megnehezíti a további munkát.

Többszöri szemlézés után és a törzsgárda tagjainak egybehangzó véleménye alapján aktuális bontási pontként a Szabó László-termet jelöltük ki, mely a Kupola-terem alatt, annak vertikális tengelyvonalában található. Bár nagy mennyiségű, részben áthalmozott kitöltést kell kitermelni, a terem elhelyezkedése, méretei, a tektonikus hasadékok lefutása és a gömbfülkék viszonya kedvező eredményekkel kecsegtető bontási pontot mutatnak. A munkahely könnyen megközelíthető, kényelmes és biztonságos, a deponálás helyben megoldható illetve viszonylag egyszerűen a Bejárati-terembe áthelyezhető egy kiépített vödörpálya segítségével. A terem jelenlegi mélysége (-16 méter) nem éri el az összeszűkülési zónát, ahol a mélyszinti hasadékok járhatatlanná válnak és a legtöbb eddigi vertikális továbbjutási kísérlet kudarcba fulladt.

A munkát a terem keleti fala mentén kezdtük meg, itt a gömbfülke ívében haladunk lefelé a kitöltésben, majd lépcsőzetesen mélyítjük hozzá a terem közepét is.

Állagmegóvás

A barlangban összeszedtük a szemetet a Bejárati-teremben és a mélyebb szinteken.

A barlangban elhelyezett fix kötelek és létrák, valamint egyéb beépített tárgyak állapotát ellenőriztük, a felújításukhoz szükséges eszközök rendelkezésre állnak.

Terveink 2011-re

Felújítási munkák:

- Tölcserbe vezető létra fokainak pótlása és javítása
- Piramis-szakaszban a Tóhoz vezető létra cseréje
- Tölcserben a Mélysíntre vezető akna felett közlekedő pallók rögzítése
- barlangbejáratnál ismertető tábla elhelyezése

Dokumentációs tevékenység:

- a bontások során fotódokumentáció készítése
- a barlang teljes térképének elkészítése
- rendszeres hőmérséklet és páratartalom mérések

Feltáró tevékenység:

- a megkezdett bontás folytatása

Javaslatok

1. A barlang és a gyakori turisták testi épségének megóvása érdekében javasoljuk, hogy a bejáratú ajtót meg kellene oldani kockazárral zárhatóra.
2. A deponált anyag kiszállításának megkönnyítése érdekében az alsó, mesterséges bejárat újbóli megnyitása nagymértékben egyszerűsítene a feladatunkat. A biztonságos lezárást egy csak belülről nyitható rendszerrel kellene megoldani.
3. A barlangban tárolt eszközök védelme, a kutatás és a túrázás biztonsága valamint az információáramlás biztosítása érdekében kérjük, hogy a barlang látogatása csak a kutatócsoporttal legyen lehetséges.

Piliscsaba, 2011. február 10.

Nagy Sándor
Kutatásvezető

Nagy Sándorné Tóth Szilvia
elnök GURU BKOE

Ferenc-hegyi-barlang

Kutatási jelentés

2010

L 52
február 21

erk. a. 2: H99

DUNA-IPOLY NEMZETI PARK IGAZGATÓSÁG Budapest	
Iktatás időpontja: 2011 FEBR 16.	Mellékletek:
Iktatókönyv sorszáma:	elszáma: 1027 / 2011
Előirat száma: 1053/2010	Ugyintéző: Füredi M.

d. G. II/16.

Nagy Sándor, kutatásvezető

Guru Barlangkutató és Oktató Egyesület

Bevezetés

Guru Barlangkutató és Oktató Egyesület az Ariadne Egyesülettel közösen 2008 óta kutat a Budai-hegységben megtalálható fokozottan védett Ferenc-hegyi-barlangban (kataszteri száma:4762-4). 2010-ben már csak a Guru csoport tagjai vettek részt a kutatásokban, ahol feltáró-, dokumentációs- és térképező munkát végeztünk.

2010-ben 29 alkalommal voltunk a barlangban. Ebből 8 alaklom térképezés volt. 1 túrán új kutatási végpontokat kerestünk és 20 alkalommal volt tényleges kutatás.

Feltáró kutatás

2010-ben 20 túrán több végponton történt feltáró kutatás. Év elején a fő kutatási pont a Csepegő-vizek-terme volt és az északi labirintus új részeit térképeztük fel, és új kutatási pontokat kerestünk.

Az idei évben is többször jártunk a Mélyszinten, és sikerült felmérni a barlang legmélyebb pontját ami 81,73 méter mélyen van a bejárathoz képest. Emellett több túra is a Mélyszinten megtalálható Déli-nagyhasadék déli végpontjára irányult. Itt több bontási helyen zajlott a kutatás. Újra feltártuk a 2004 decemberében kimászott Kojak-kürtöt, ami 10 méteres magasságával komoly próbatétel volt. Ide fix kötél került beszerelésre. ezek mellett az ide vezető kuszodában 3 szűk átjárót tágitottunk ki a kényelmes és gyors megközelíthetőség érdekében. Így a lejutási idő 2 órára csökkent.

Dokumentációs tevékenység

A barlangban több alkalommal fotóztunk is 2010-ben, az elkészített fotók száma meghaladja a nagyjából 500 darab. A barlangban a képződményeket, jellemző folyosó-részleteket és a bontásokat dokumentáltuk.

Térképezési munka

A barlangban a 2003-as Mélyszinti feltárás óta folynak térképezési munkák, ami 2010-ben is folytatódott. Több alkalommal térképeztünk és műszakonként átlagosan 50 métert mértünk fel. Ebből átlagosan 25 méter nincs rajta a 2000-ben kiadott térképen, vagy csak rajzolva van, de pontosan nincs felmérve! 2010-ben 400 méter járatot mértünk fel. Térképezésünk a Törekvés-útja és a Csepegő-vizek terme felé zajlott, de mértünk a Mélyszinten is. Elefánt környékén is. 2009-es becslésünk alapján a barlang felének a poligonozásával kész kéne legyünk, de ez a nehéz terepviszonyok miatt és a térképezés nehézkes volta miatt nem sikerült. A barlangban elkezdtük a rajzolást is ami eredményeként az Északi-labirintus új részeiről és a Csepegő-vizek-terméről összesen 7 oldal rajz készült el 1:100-as méretarányban. Becsléseink szerint a barlang teljes hossza elérheti a 7500 métert is.

Piliscsaba, 2010. február 10.

Nagy Sándor
Kutatásvezető

Nagy Sándorné Tóth Szilvia
elnök GURU BKOE

J. S. Z.
febr 21

Leányvári Fülkagyló-barlang

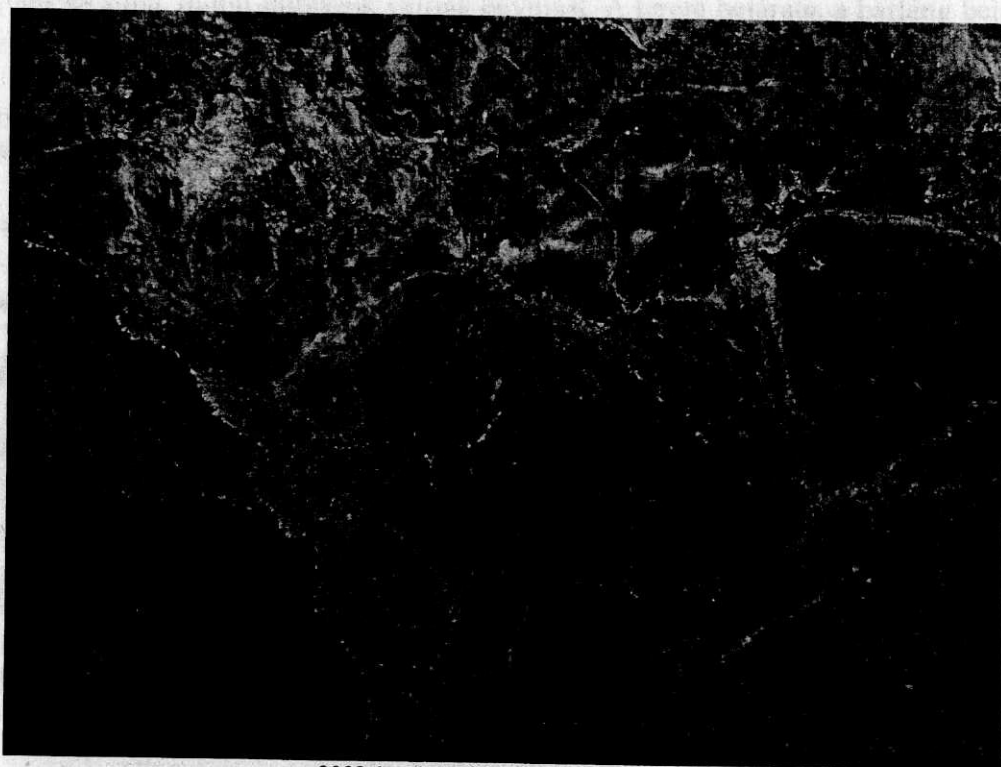
Kutatási jelentés

2010

ek. a2: 1800

DUNA-IPOLY NEMZETI PARK IGAZGATÓSÁG Budapest	
Iktatás időpontja: 2011 FEBR 16.	Mellékletek:
Iktatókönyv sorszáma: alszáma: 1028 / 2011.	
Előirat száma: 1024 / 2010.	Ugyintéző: febr 21

J. A. U. 16



2009 év végén feltárt terem falrészlete

Nagy Sándor, kutatásvezető

Guru Barlangkutató és Oktató Egyesület

Bevezetés

Guru Barlangkutató és Oktató Egyesület 2010-ben is kutatta a Dorogi-medencében, Leányvár mellett megtalálható Leányvári Fülkagyuló-barlangot (kataszteri száma:4852-3).

2010-ben 9 alkalommal voltunk a barlangban. Minden alkalommal a barlang beomlott végpontját bontottuk és a barlangban megtalálható korhadtt fákat és köveket pakoltuk ki.

Feltáró kutatás

2009 év végén és 2010 év elején koncentráltunk a barlangra. Ennek az eredménye 2009. december végén egy 4 méter hosszú, 2 méter átmérőjű terem feltárása volt, melyben a falakon borsókövek és sima, oldott falrészek váltják egymást. A terem bejárata, a barlang bejáratától 2 méterrel lejjebb, egy szűk oldaljáratban található. Ezzel párhuzamosan a barlang legmélyebb pontját is bontottuk, hiszen az ismer végpont 12 méter mélyen volt. jelenleg a barlang max 8 méter mélységig járható. Sajnos év végéig nem sikerült elérni a régi végpontot, a barlang szűkössége miatt.

A barlang előtt végzett tereprendezés során feltártunk egy másik kis barlangot is amely feltételezhetően a bányászat előtt kapcsolatban volt a Fülkagyuló-barlanggal. Ennek az új barlangnak a javasolt neve:Homokos-barlang.

Dokumentációs tevékenység

A barlangban több alkalommal fotóztunk is 2010-ben. A barlangban a képződményeket, jellemző folyosó-részleteket és a bontásokat dokumentáltuk.

Térképezési munka

A barlang pontos térképét akkor fogjuk megcsinálni, ha a korábban ismert végpontot eléri a kutatás.

Piliscsaba, 2011. február 10.

Nagy Sándor
Kutatásvezető

Nagy Sándorné Tóth Szilvia
elnök GURU BKOE

L 23
febr 21

Macska-barlang

Kutatási jelentés

2010

ek. a2: 1802

DUNA-IPOLY NEMZETI PARK IGAZGATÓSÁG ERKEZELT Budapest	
Iktatás időpontja: 2011 FEBR 16.	Mellékletek:
Iktatókönyv sorszáma: alszáma: 1030 / 2011.	
Előirat száma: 1270/2010.	Ügyintéző: Juhász K.

L. 00 11 16.

Nagy Sándor, kutatásvezető

Guru Barlangkutató és Oktató Egyesület

Bevezetés

Guru Barlangkutató és Oktató Egyesület 2010. augusztus óta kutatja a barlangot (kataszteri száma:4830-9).

A barlangban 2010-ben 5 bejárás történt. főleg a víz jelenlegi útját vizsgáljuk. Az aktív kutatás 2011 elején kezdjük meg. Terveink között szerepel két víznyelő végpont kutatása, és a bezárult oldalág újbóli kibontása is! Ezen felül geológiai és ásványtani vizsgálatokat is tervezünk.

Piliscsaba, 2010. február 10.

Nagy Sándor
Kutatásvezető

Nagy Sándorné Tóth Szilvia
elnök GURU BKOE

1056
febr 21

Sátorkőpusztai-barlang

Kutatási jelentés

2010

ék. az: 1803

DUNA-IPOLY NEMZETI PARK IGAZGATÓSÁG Budapest	
Iktatás időpontja: 2011 FEBR 16.	Mellékletek:
Iktatókönyv sorszáma: alszáma: 1032 / 2011.	
Előirat száma: 3523 / 2010.	Ugyintéző: Juhász M.

L. 10. 16.

Nagy Sándor, kutatásvezető

Guru Barlangkutató és Oktató Egyesület

Bevezetés

Guru Barlangkutató és Oktató Egyesület 2010 augusztus óta kutatja a barlangot (kataszteri száma:4851-1).

A barlangban 2010-ben aktív kutatás nem folyt. Terevink szerint 2011 elején kezdjük meg a barlang térképezését, és a megfelelő kutatási lehetőségek felmérését. Ezen felül geológiai és ásványtani vizsgálatokat is tervezünk.

Piliscsaba, 2010. február 10.

Nagy Sándor
Kutatásvezető

Nagy Sándorné Tóth Szilvia
elnök GURU BKOE

Strázsa-hegyi-barlang

Kutatási jelentés

2010

erk. az.: 1804

DUNA-IPOLY NEMZETI PARK IGAZGATÓSÁG ERKEZZEL Budapest	
Iktatás időpontja: 2011 FEBR 16.	Mellékletek:
Iktatókönyv sorszáma: alazáma: 1052 / 2011.	
Eiőirat száma: 5524/2010	Jgyirató: febr/21

WZ
1
febr/21

Nagy Sándor, kutatásvezető

Guru Barlangkutató és Oktató Egyesület

Bevezetés

Guru Barlangkutató és Oktató Egyesület 2010. augusztus óta kutatja a barlangot (kataszteri száma:4851-2).

A barlangban 2010-ben aktív kutatás nem folyt a barlangban. Terveink szerint 2011 elején kezdjük meg a barlang térképezését, és a megfelelő kutatási helyek keresését. Ezen felül geológiai és ásványtani vizsgálatokat is tervezünk.

Piliscsaba, 2010. február 10.

Nagy Sándor
Kutatásvezető

Nagy Sándorné Tóth Szilvia
elnök GURU BKOE