

22-4/2011.
Fenecký J.
2011 MÁRC 18.

Marcel Loubens
Barlangkutató Egyesület

Rövid éves jelentés

2010.



T a r t a l o m

Kutatott barlangjainkról és egyéb tevékenységeinkről röviden.....	4
Balekina-barlang.....	4
Bronzika-barlang.....	4
Cubákos 2. sz. barlang.....	4
Cubákos-barlang.....	4
Egyetem-tebri-víznyelőbarlang.....	4
Ikertebri-víznyelőbarlang.....	4
Jáspis-barlang.....	5
Vízszintmérés.....	5
Legenda.....	5
Létrási-Vizes-barlang.....	5
Vízszintmérés.....	5
Denevérfauna és hőmérsékletmérés.....	6
Lilla-barlang.....	6
Picoluca.....	6
Rókafarmi-víznyelő.....	6
Sebes-barlang.....	6
Speizi-barlang.....	6
Vízszintmérés.....	6
Szepesi-Láner-barlangrendszer.....	7
Vízszintmérés.....	7
Denevérfauna és hőmérsékletmérés.....	7
Szivárvány-barlang.....	7
Tuskós-barlang.....	7
KO-barlang.....	7
Denevérvizsgálatok.....	8
Vízszint regisztráció.....	8
Feket-barlang.....	8
A fekete barlangban elhelyezett műszerek geodéziai felmérése.....	9
István-lápai-barlang.....	9
Az István-lápai-barlangban elhelyezett műszerek geodéziai felmérése.....	9
Szent István-barlang.....	11
A Szent István-barlangban elhelyezett műszerek geodéziai felmérése.....	11
Jáspis-barlang.....	12
A Jáspis-barlangban elhelyezett műszer geodéziai felmérése.....	12
Speizi-barlang.....	13
A Speizi-barlangban elhelyezett műszer geodéziai felmérése.....	13
Szinvaparti-barlang.....	14
A Szinvaparti-barlangban elhelyezett műszer geodéziai felmérése.....	14
Szepesi-Láner-barlangrendszer.....	15
A Szepesi-Láner-barlangrendszerben elhelyezett műszerek geodéziai felmérése.....	15
Létrási-vizesbarlang.....	16
A Létrási-vizesbarlangban elhelyezett műszer geodéziai felmérése.....	16
Balla-völgyi-víznyelő.....	16

A Balla-völgyi-víznyelőbarlangban elhelyezett műszer geodéziai felmérése.....	16
PéNZ-pataki-víznyelőbarlang	17
Vízmintázás.	18
Hordalékmintázás.	18
Állapotfelmérés.....	18
Örvényférgék és vízi gerinctelenek makrofauna kutatása.	19

Kutatott barlangjainkról és egyéb tevékenységeinkről röviden.

A kutatási engedélyeinkben foglalt feladatainkról és a 2010.-es évben végzett tevékenységeinkről - az évkönyvünkben a későbbiekben megjelenő részletes beszámolót megelőzően - az alábbiakban számolunk be:

Balekina-barlang

(Kutatásvezetők: Bátori Károly, Juhász Béla)

A 2010.-es évben, a barlangban pár alkalommal volt kutató túra. A túrák a 2. sz. (végponti) szifon tisztítása és tovább mélyítése volt a cél. A barlangban végzet egyéb kutatásról nem érkezett jelentés a kutatásvezetők felé.

2011.-ben a barlang 2. sz. (végponti) szifonjának tovább bontása és a bejárást elősegítő műtárgyak cseréje ellenőrzése a cél.

Bronzika-barlang

(Kutatásvezetők: Bátori Károly, Kiss János)

A barlang kutatásában az év esemény nélkül telt el.

Cubákos 2. sz. barlang

(Kutatásvezetők: Bátori Károly, Sűrű Péter)

A Barlangokról szóló éves jelentést a kutatásvezetők vagy helyettesek személyesen juttatják el a hivatalok felé.

Cubákos-barlang

(Kutatásvezetők: Oláh Tanás, Juhász Béla)

A barlang kutatásában az év esemény nélkül telt el.

Egyetem-tebri-víznyelőbarlang

(Kutatásvezetők: Sűrű Péter, Olasz József,)

A Barlangokról szóló éves jelentést a kutatásvezetők vagy helyettesek személyesen juttatják el a hivatalok felé.

Ikertebri-víznyelőbarlang

(Kutatásvezetők: Bátori Károly, Kovács Zsolt)

A Barlangokról szóló éves jelentést a kutatásvezetők vagy helyettesek személyesen juttatják el a hivatalok felé.

Jáspis-barlang

(Kutatásvezetők: Bátori Károly, Juhász Béla)

A 2010.-es évben több alkalommal a barlangi kürtők kimászására és felmérésére történt bejárás a barlangban. Ezzel párhuzamosan elkezdődött a barlang újra felmérése valamint térképezése. Melyet a 2011.-es évben további túrák alkalmával szeretnénk folytatni.

Vízszintmérés (Kutatásvezető: dr. Lénárt László témavezető: Juhász Béla,)

Megbízásos munkaként folyamatosan regisztráltuk a végponti kavicsos szifon vízhozamát a SMARAGD-GSH Kft. által biztosított Dataqua műszerrel dr. Lénárt László irányításával.

Az anyag összefoglaló leírását lásd lentebb.

Legenda

(Kutatásvezetők: Sűrű Péter, Pintér Gábor)

A Barlangokról szóló éves jelentést a kutatásvezetők vagy helyettesek személyesen jutadják el a hivatalok felé

A barlang kutatásengedélye a 2010.-es év végén lejárt, a barlang feltárói közül nem érkezett megkeresés a további engedélyeztetés elindítására.

Létrási-Vizes-barlang

(Kutatásvezetők: Kovács Zsolt, Juhász Béla)

A 2010.-es évben elkészült és leadásra került a BNPI által megrendelt és évek óta húzódó barlangrész térképe. A barlangban végzet egyéb (a térképezést elősegítő kutatást kivéve) kutatásról nem érkezett jelentés a kutatásvezetők felé.

Terv 2011-re:

- Vízregisztráció folytatása.
- Fotódokumentáció, földtani megfigyelések kiegészítése
- Bontások folytatása a Huzatos-lyuk, Búvár-ág, Baltás-ág környezetében, eddig nem sikerült az átjutás a Búvár-ág felé. A szűk hasadék további vésésére van szükség.

Vízszintmérés (Kutatásvezető: dr. Lénárt László témavezető: Juhász Béla,)

Megbízásos munkaként folyamatosan regisztráltuk a Tó vízszintjét a SMARAGD-GSH Kft. által biztosított Dataqua műszerrel dr. Lénárt László irányításával.

Az anyag összefoglaló leírását lásd lentebb.

Denevérfauna és hőmérsékletmérés (Barati Judit)

A Barati Judit által folytatott klíma- és denevér megfigyelésekről, mérésekről külön szakmai jelentés készül.

Lilla-barlang

(Kutatásvezetők: Majoros Zsuzsanna, Lénárt László)

A cseppkőkor-vizsgálatok kapcsán az év folyamán újabb fejlemény nem történt.

Picoluca

(Kutatásvezetők: Bátori Károly, Sűrű Péter)

A Barlangokról szóló éves jelentést a kutatásvezetők vagy helyettesek személyesen juttatják el a hivatalok felé.

Rókafarmi-víznyelő

(Kutatásvezetők: Bátori Károly, Kiss János)

A barlang kutatásában az év esemény nélkül telt el.

Sebes-barlang

(Kutatásvezetők: Bátori Károly, Kiss János)

A Barlangokról szóló éves jelentést a kutatásvezetők vagy helyettesek személyesen juttatják el a hivatalok felé.

Speizi-barlang

(Kutatásvezetők: Bátori Károly, Oláh Tamás)

A Barlangban a 2010.-es év folyamán, a vízregisztráción és az éves állapotfelmérésen kívül kutató jellegű tevékenység nem folyt. A barlangban végzet egyéb kutatásról nem érkezett jelentés a kutatásvezetők felé.

Vízszintmérés (Kutatásvezető: dr. Lénárt László témavezető: Juhász Béla,)

Megbízásos munkaként folyamatosan regisztráltuk a régi végponti szifonnál a SMARAGD-GSH Kft. által biztosított Dataqua műszerrel dr. Lénárt László irányításával. Az anyag összefoglaló leírását lásd lentebb.

Szepesi-Láner-barlangrendszer

(Kutatásvezetők: Kovács Zsolt, Juhász Béla)

A barlangban a 2010.-es évben a vízszint regisztráció és denevérfauna vizsgálatok folytak. A barlangban végzet egyéb kutatásról nem érkezett jelentés a kutatásvezetők felé.

Terv 2011-re:

- A korábbi térképezések során felkutatott kürtők részletesebb átvizsgálása, mellékkürtők mászása, dokumentáció készítése. Helyszínek: Nagybaldachin, Tündértavi-ág, Fehér-kürtő, 4-es szifon környezete
- Földtani-barlangtani megfigyelések a barlangban és környezetében, a rendelkezésre álló dokumentáció kiegészítése, bővítése
- Lehetséges összefüggések további figyelése a Speizi- és az Ikertebri-barlang vonatkozásában, az időjárási körülmények és az erőforrások függvényében a fenti két barlang végpontjának feltáró továbbkutatása
- Klíma- és denevér megfigyelés egyesületi tagjaink által külön engedély alapján.

Vízszintmérés (Kutatásvezető: dr. Lénárt László témavezető: Juhász Béla,)

Megbízásos munkaként folyamatosan regisztráltuk a szepesi tavának vízszintjét és a Láner oldal homokszifonjának vízszintjét a SMARAGD-GSH Kft. által biztosított Dataqua műszerrel dr. Lénárt László irányításával.

Az anyag összefoglaló leírását lásd lentebb.

Denevérfauna és hőmérsékletmérés (Barati Judit)

A Barati Judit által folytatott klíma- és denevér megfigyelésekről, mérésekről külön szakmai jelentés készül.

Szivárvány-barlang

(Kutatásvezetők: Sűrű Péter, Kiss János, Piri Attila)

A Barlangokról szóló éves jelentést a kutatásvezetők vagy helyettesek személyesen juttatják el a hivatalok felé.

Tuskós-barlang

(Kutatásvezetők: Oláh Tamás, File Ferenc)

A barlang kutatásában az év esemény nélkül telt el.

KO-barlang

(Kutatásvezetők: Sűrű Péter, Kiss János,)

A Barlangokról szóló éves jelentést a kutatásvezetők vagy helyettesek személyesen juttatják el a hivatalok felé.

Denevérvizsgálatok

*(Létrási-Vizes-barlang, Láner Olivér-barlang, Kecse-lyuk, Szt. István-barlang)
(Kutatásvezetők: Kovács Zsolt, Barati Judit)*

A jelentésadási határidő 2010. április 30. A Barlangokról szóló éves jelentést a kutatásvezetők vagy helyettesek személyesen juttatják el a hivatalok felé.

Vízszint regisztráció

2010-ben SMARAGD-GSH Kft. által biztosított Dataqua típusú vízszintregisztráló műszerrel dr. Lénárt László irányításával, a már évek óta figyelt barlangjainkhoz újjak felvételével és új típusú műszerekkel a leolvasására (adatkinyerésére) induló túráinkon a következő 10 barlangot látogattuk rendszeresen: Szt. István-, István-lápai-, Szepesi-Láner barlangrendszer, Speizi-, Vizes-, Jáspis-, Fekete-, és a Soltész-akna, Ballavölgyi és Pénzpataki víznyelőbarlang. A kinyert adatok kiértékelését dr. Lénárt László végzi. A 10 barlangban 52 alkalommal voltunk lent, műszert telepíteni, adatot kinyerni.

A meglévő adatkinyerő műszerek a SMARAGD-GSH Kft. által biztosított új műszerekre való cseréjét a cserére való felkészülést a 2010.-es év márciusában kezdtük meg. Az első műszerek cseréje és telepítése májusban kezdődött meg, amit nagy mértékben hátráltatott a tavaszi áradás és az azt követő rendkívüli esőzések.

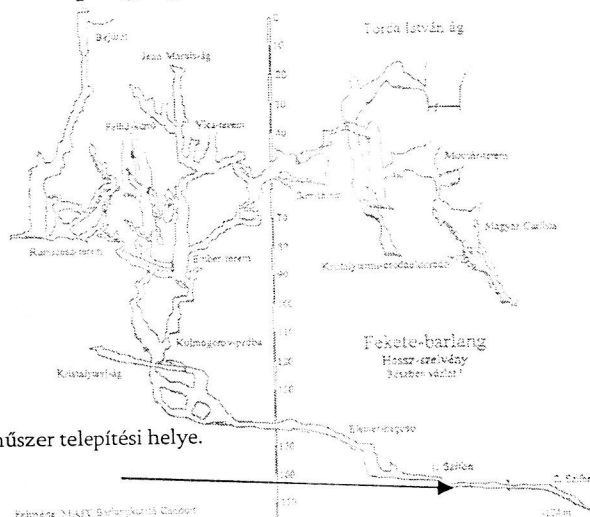
Feket-barlang

Kataszteri szám: 5372-8

A barlangban a vízszint regisztrációt a 2010.-es év tavaszáig egy úgynevezett driver műszer végezte. Melyből két darab volt található. Melyből az egyik a barlang végpontja előtti szifonban a vízszintet a másik pedig a szifon előtti hasadékban magasan elhelyezve a levegő hőmérsékletét mérte. Ezeket a driver műszereket váltotta fel a SMARAGD-GSH Kft. által biztosított Dataqua típusú vízszintregisztráló műszer mely a driver műszerrel hasonló helyszínen méri az adatokat 30 perces időközönként és a műszer kábeles volta miatt a műszer adatkinyerési pontja a szifontól távolabb található, ahol az esetleges magas vízállás miatt is hozzáférhető lesz.

A fekete barlangban elhelyezett műszerek geodéziai felmérése.

Az év folyamán a barlangban elhelyezett műszerek, bemérésre kerültek a barlangi térkép és poligonpontok alapján a tengerszint feletti magassághoz való beméréshez.



A barlangban elhelyezett műszerek a telepítési helyeken található, vesztett pontos poligon pontokhoz be lettek mérve. Viszont a bemért pontokat nem sikerült beazonosítani a barlangi nyilvántartásban található adatokkal. Így a műszerek tengerszint feletti magasságának meghatározása még nem történt meg.

Kapott adatok alapján

Z (tszf.)

Műszer ?

A műszer telepítési helye.

István-lápai-barlang

Kataszteri szám: 5372-6

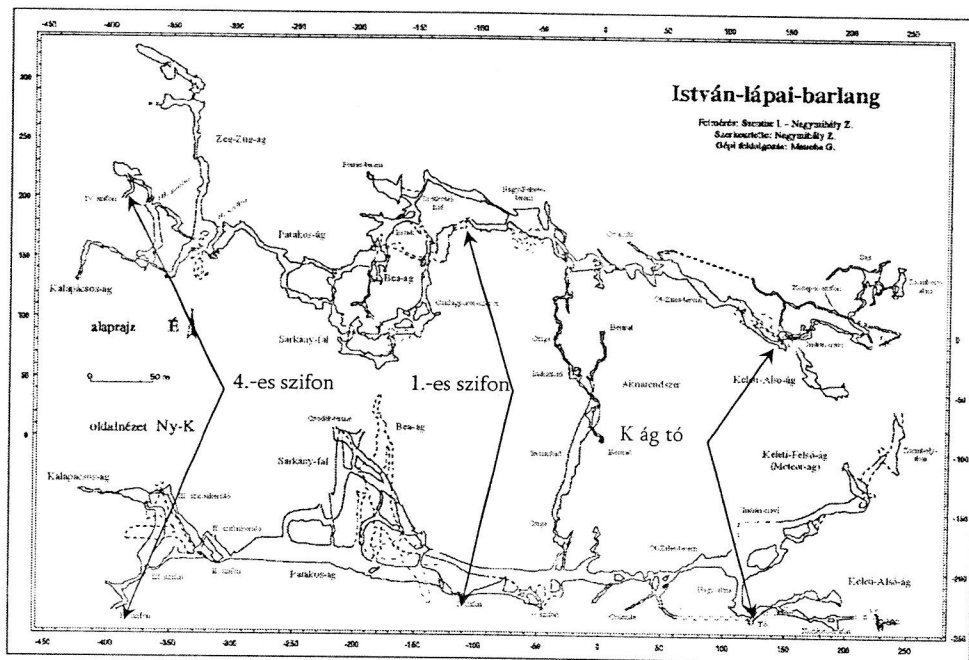
A barlangban a 2010.-es év elején a magas vízállás miatt a 4.-es szifonban elhelyezett műszerek adatkinyerése nem volt lehetséges. A szifonban elhelyezett két darab műszer közül az egyik a 2009.-es évben megsérült de a kiszerelese a magas víz miatt nem volt lehetséges. A mérés folytatása érdekében tartalékműszer beépítése történt. A műszerekkel a következő kinyeréskor nem lehetett kapcsolatot teremteni, így az adatok kinyerése nem volt lehetséges és a magas víz miatt a műszerek kiszerelese esetleges cseréje nem volt lehetséges.

A 2010.-es tavaszi árvíz után a műszerek kiszerelesére és az új műszerek telepítésére tett kísérlet több alkalommal történt. A tavaszi árvíz első hulláma után a barlangban a közlekedést nagyban nehezítette az aknarendszer alján összegyűlt hígán folyós iszap. Két alkalommal történt kísérlet a műszerek megközelítésére sikertelenül. Majd az árvíz második hulláma után három alkalommal próbálkoztunk, melyből első alkalommal a műszerek ledeponálása történt meg 2010. június 13.-án, majd június 17.-én az egyes szifon telepítése történt meg, június 26.-án pedig a keleti ág nagy akna alsó részére lett telepítve ideiglenesen, mivel a továbbhaladó járat víz alatt volt, valamint a 4.-es szifon műszere lett telepítve. A 4.-es szifonban addig telepített két műszer közül csak az egyik maradványát találtuk meg a másik műszer és a megtalált maradványok többi része a jelentés elkészítésének időpontjáig nem kerültek elő.

Az év folyamán 6 alkalommal történt leszállás adatkinyeréssel kapcsolatban.

Az István-lápai-barlangban elhelyezett műszerek geodéziai felmérése.

Az év folyamán a barlangban elhelyezett műszerek, bemérésre kerültek a barlangi térkép és poligonpontok alapján a tengerszint feletti magassághoz való beméréshez.



1. melléklet

4.-es szifon

A műszer „0” ja polygon ponthoz van megadva. A polygon pont a 4.-es szifonban az utolsó (XX.-al jelzet) 350.-es mérési pont.

A műszer „0” pontja Z (tszf.)
357, 445

1.-es szifon

A műszer „0” ja polygon ponthoz van megadva. A polygon pont a 139.-es mérési pont.

A műszer „0” pontja Z (tszf.)
370, 640

K, ág-tó

A műszer ideiglenesen van telepítve, mert a tovább haladó járat víz alatt van.

A műszer „0” ja jelenleg is polygon ponthoz van megadva. A polygon pont a 51-1.-es mérési pont.

A műszer „0” pontja Z (tszf.)
335, 318

Szent István-barlang

Kataszteri szám: 5372-1

A barlangban a 2010.-es tavaszi árvizet követően vált lehetségessé, 2010. június 11.-én a műszerek cseréje, telepítése. A műszerek telepítésére és az adatok kinyerésére a 2010.-es évben 5 alkalommal látogattuk meg a barlangot.

A barlangban két helyen elhelyeztet vízsztintregisztráló műszer a pokol nevezetű helyen a valamikori szifon faácsolatának felső részén van rögzítve és a vasas akna vízszintes járatának középső szakaszán.

Pokol

A műszer „0” ja a barlangi polygon pontokhoz be lett mérve a pont a 1019/12a mérési pont

A műszer a szifon legmélyebb pontjára van telepítve véglegesen.

A műszer a 1019/12a polygon ponttól lett bemérve. Innét 6, 5 méterre van a műszer végleges „0”-ja.

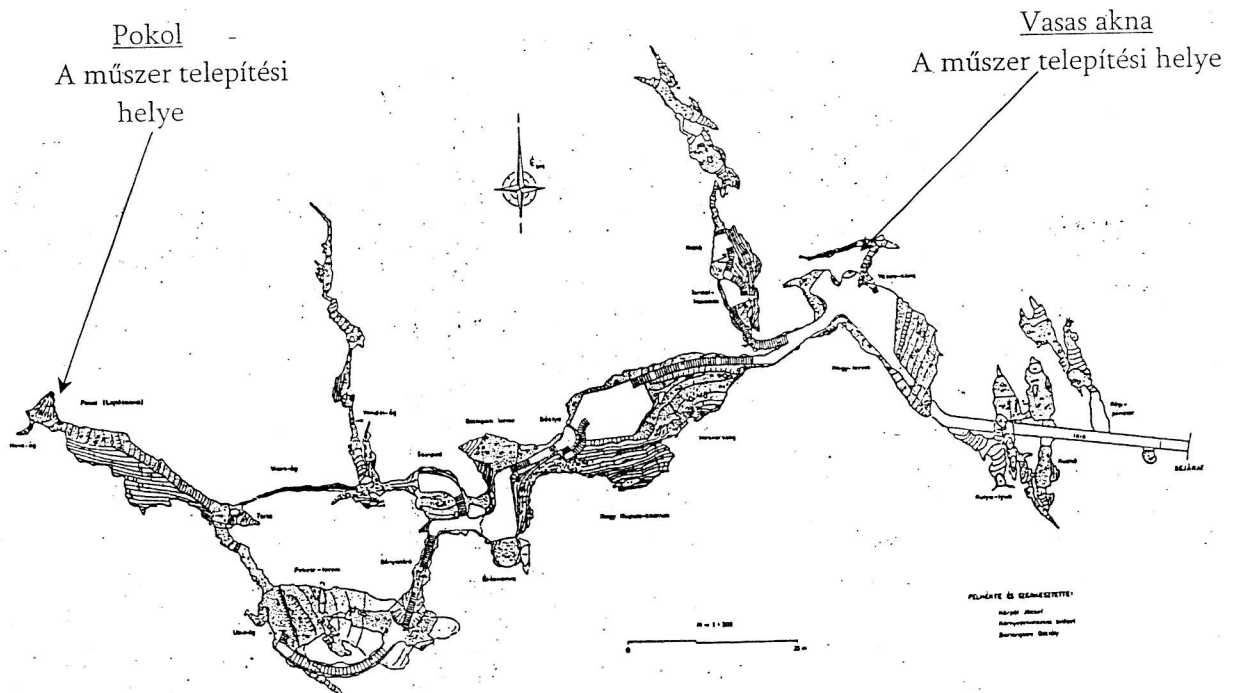
	Z (tszf.)
A műszer „0” pontja Pokol	313, 250

Vasas akna

A műszer „0” ja a barlangi polygon pontokhoz be lett mérve a 1002/v7 mérési pont.

	Z (tszf.)
A műszer „0” pontja Vasas-akna	316, 870

A Szent István-barlangban elhelyezett műszerek geodéziai felmérése.

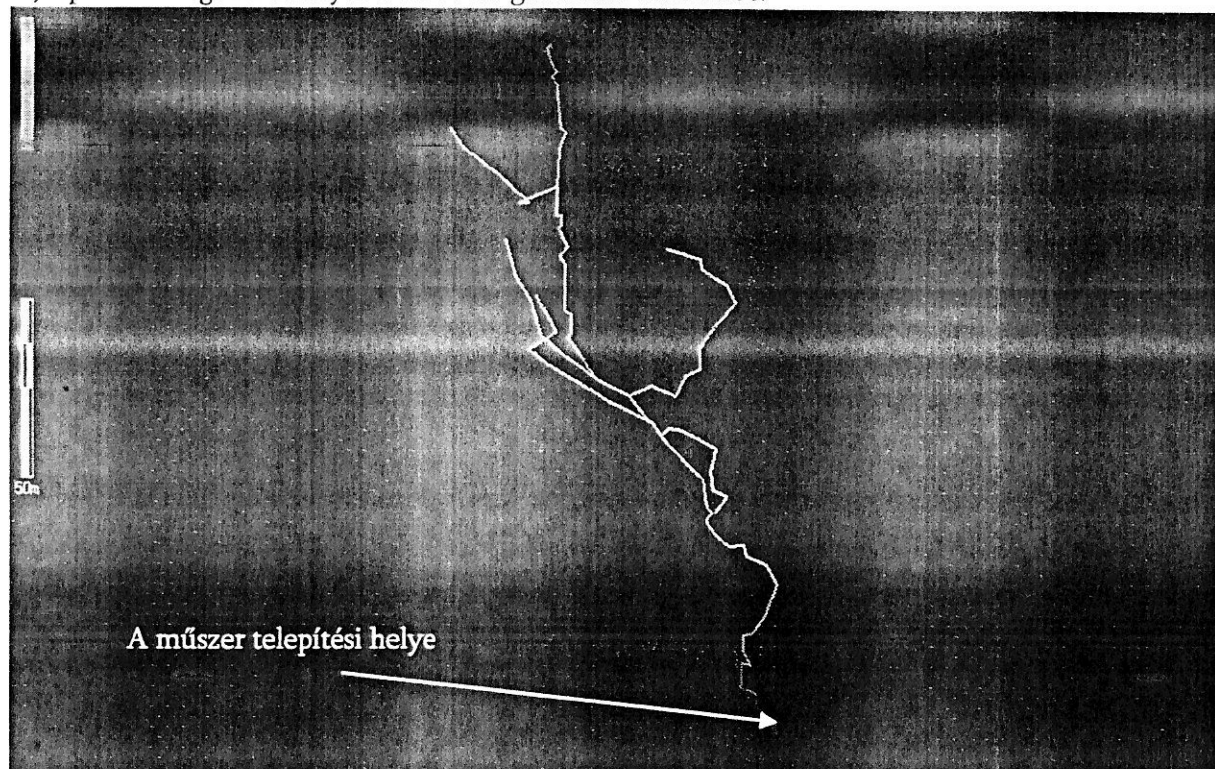


Jáspis-barlang

Kataszteri szám: 5372-100

A barlangba a műszer 2010. május. 28.-án lett telepítve a végponti sóderes szifonba. A barlangot a 2010.-es évben 4 alkalommal látogattuk meg a műszerek telepítése és az adatok kinyerése végett.

A Jáspis-barlangban elhelyezett műszer geodéziai felmérése.



Hosszmetszet

A barlangban elhelyezett műszer „0” pontja a mérési polygon ponthoz (az 57.-es mérési ponthoz) van bemérve.

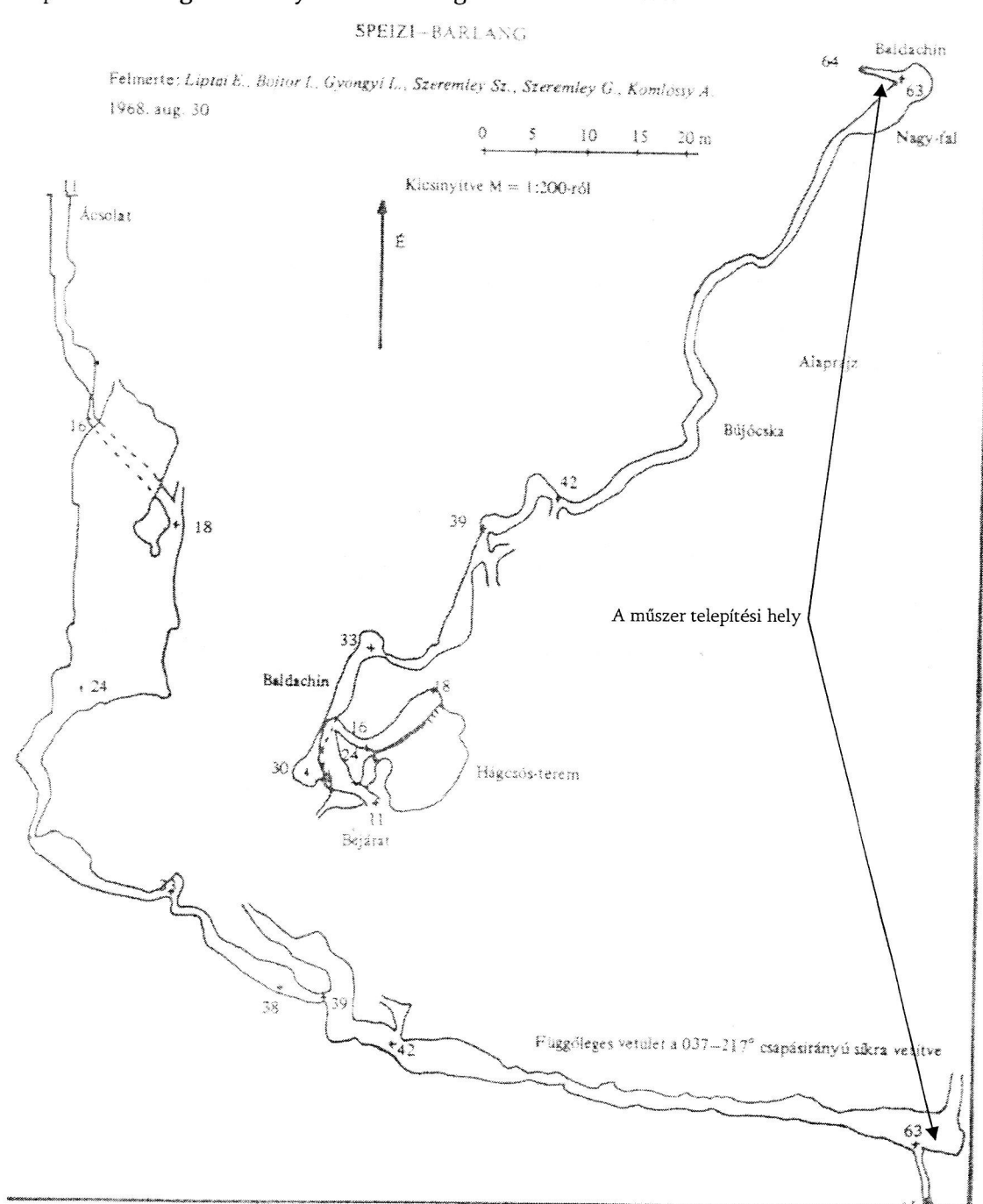
A műszer „0” pontja	Z (tszf.)
	395, 824

Speizi-barlang

Kataszteri szám: 5372-47

A barlangba a műszer 2010. június. 10.-én lett telepítve a régi végponti szifonba. A barlangot a 2010.-es évben 4 alkalommal látogattuk meg a műszerek telepítése és az adatok kinyerése végett.

A Speizi-barlangban elhelyezett műszer geodéziai felmérése.



A műszer „0” ja polygon ponthoz van megadva. A fix polygon pont az 52.-es mérési pont. Innen két mérési hossz felmérésével van elérve a műszer „0” ja.

Z (tszf.)
A műszer „0” pontja 472, 11

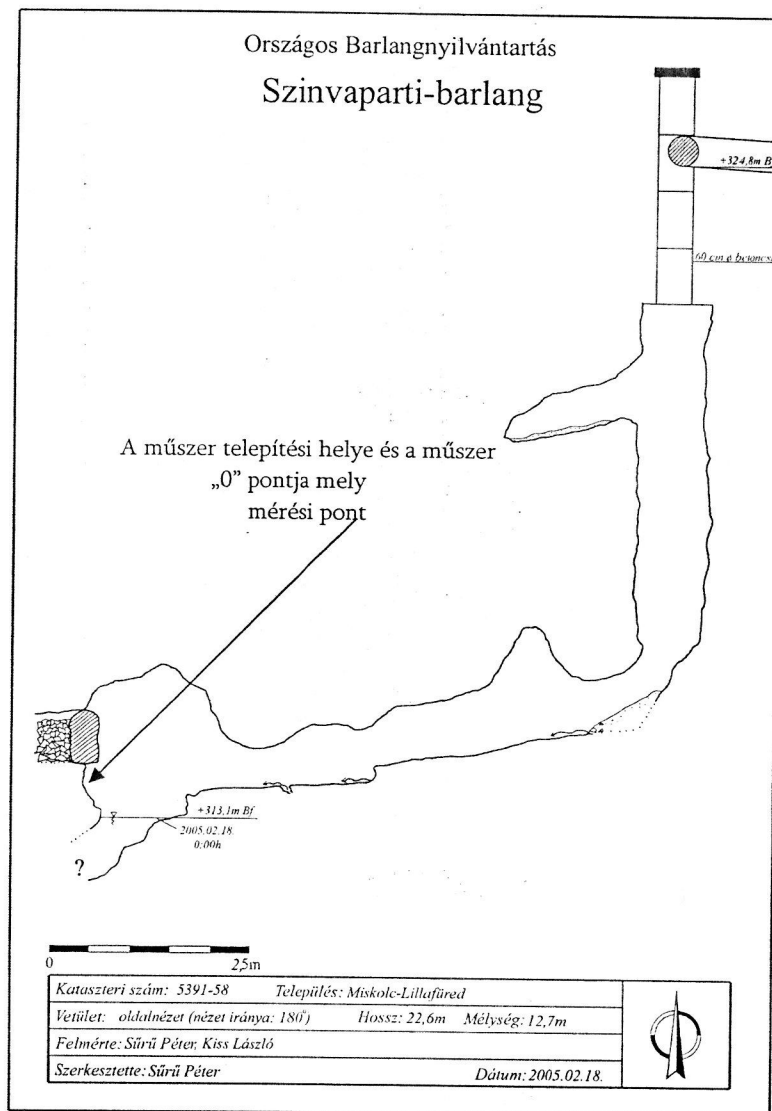
Szinvaparti-barlang

Kataszteri szám: 5391-58

A barlangba a műszer 2010. május. 28.-án lett telepítve a végponti tóba. A barlangot a 2010.-es évben 4 alkalommal látogattuk meg a műszerek telepítése és az adatok kinyerése végett.

A műszer a tóban védőcsőben elhelyezve falra rögzítve és a kinyerést szolgáló kábel a barlang bejáratának számító akna fedlap alá kihozva.

A Szinvaparti-barlangban elhelyezett műszer geodéziai felmérése.



A műszer „0” ja a barlangi polygon ponthoz be lett mérve.

A műszer „0” pontja Z (tszf.) 322

Szepesi-Láner-barlangrendszer

Kataszteri szám: 5372-3

Szepesi, Tó

A barlangba a műszer 2010. május. 2.-án lett telepítve a keleti ág végponti tavába. A barlangot a 2010.-es évben 6 alkalommal látogattuk meg a műszerek telepítése és az adatok kinyerése végett.

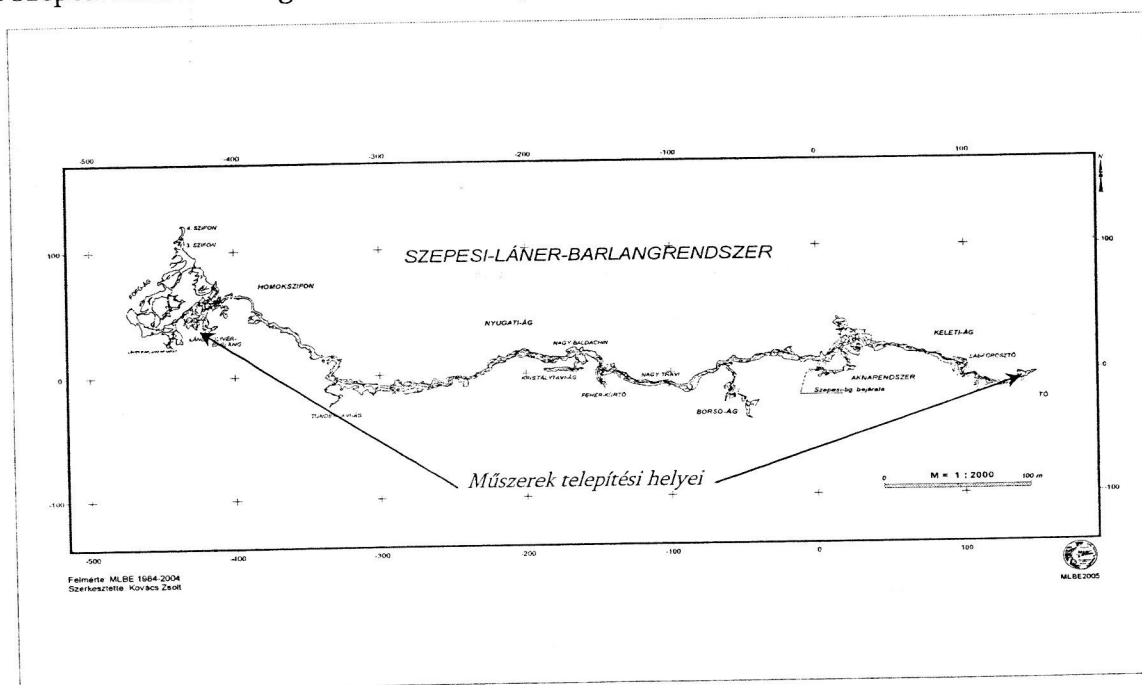
A műszer a tóban védőcsőben elhelyezve falra rögzítve és a kinyerést szolgáló kábel az előtte lévő terem bejárati részének mennyezeti részére rögzítve.

Láner Homokszifon.

A barlangba a műszer 2010. július. 4.-én lett telepítve a Szepesi-Láner közti homokszifon Láner felőli oldalára. A barlangot a 2010.-es évben 4 alkalommal látogattuk meg a műszerek telepítése és az adatok kinyerése végett.

A műszer a magas vízállás miatt a szifon előtti kis teremben van védőcsőben elhelyezve falra rögzítve és a kinyerést szolgáló kábel a felette lévő terembe kihozva.

A Szepesi-Láner-barlangrendszerben elhelyezett műszerek geodéziai felmérése.



A barlangban elhelyezett műszerek a barlangi polygonhoz be lettek mérve. A barlangi polygon „0” ja a Szepesi-Láner barlangrendszer szepesi bejáratnál van. Ehhez a ponthoz képest a Szepesi tavánál elhelyezett műszer „0” ja -142, 458 méter.

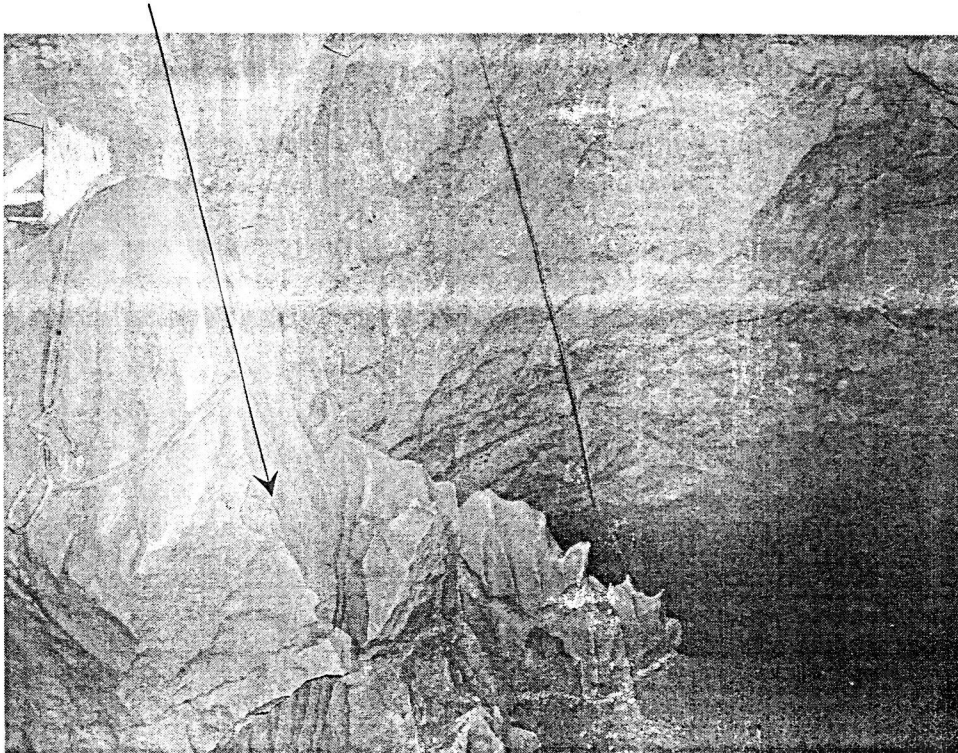
A Láner homokszifonban elhelyezett műszer -94, 418 méterre található.

	Z (tszf.)
A műszer „0” pontja Láner szifonja	458, 582
A műszer „0” pontja Szepesi-tó	410, 542

Létrási-vizesbarlangKataszteri szám: 5372-2

A barlangba a műszer 2010. május. 26.-án lett az új típusura cserélve A barlangot a 2010.-es évben 5 alkalommal látogattuk meg a műszerek telepítése és az adatok kinyerése végett.

A műszer a barlang tavában van elhelyezve és a tokozat és a kábelek a tó fölötti hasadéokban rögzítve.

A Létrási-vizesbarlangban elhelyezett műszer geodéziai felmérése.A műszer „0” pontja (poligon pont)

A műszer „0” ja poligon ponthoz van megadva. A poligon pont a 165.-ös mérési pont.

A műszer „0” pontja Z (tszf.)
504, 194

Balla-völgyi-viznyelőKataszteri szám: 5381-29

A barlangba a műszer 2010. június. 21.-én lett telepítve. A barlangot a 2010.-es évben 4 alkalommal látogattuk meg a műszerek telepítése és az adatok kinyerése végett.

A műszer a barlang első aknájában lett ideiglenesen telepítve a magas vízállás miatt (a telepítéskor az ajtó alatt -0,5m).

A Balla-völgyi-viznyelőbarlangban elhelyezett műszer geodéziai felmérése.

A szonda védőcsővezve és lógatva az első akna aljáig. A műszer a bejárati ajtó alatt rögzítve az ott elhelyezett műtárgyakon.

A jelenlegi mérési pont a barlang poligon menetének „0” pontjával megegyezik (bejárat fölött)

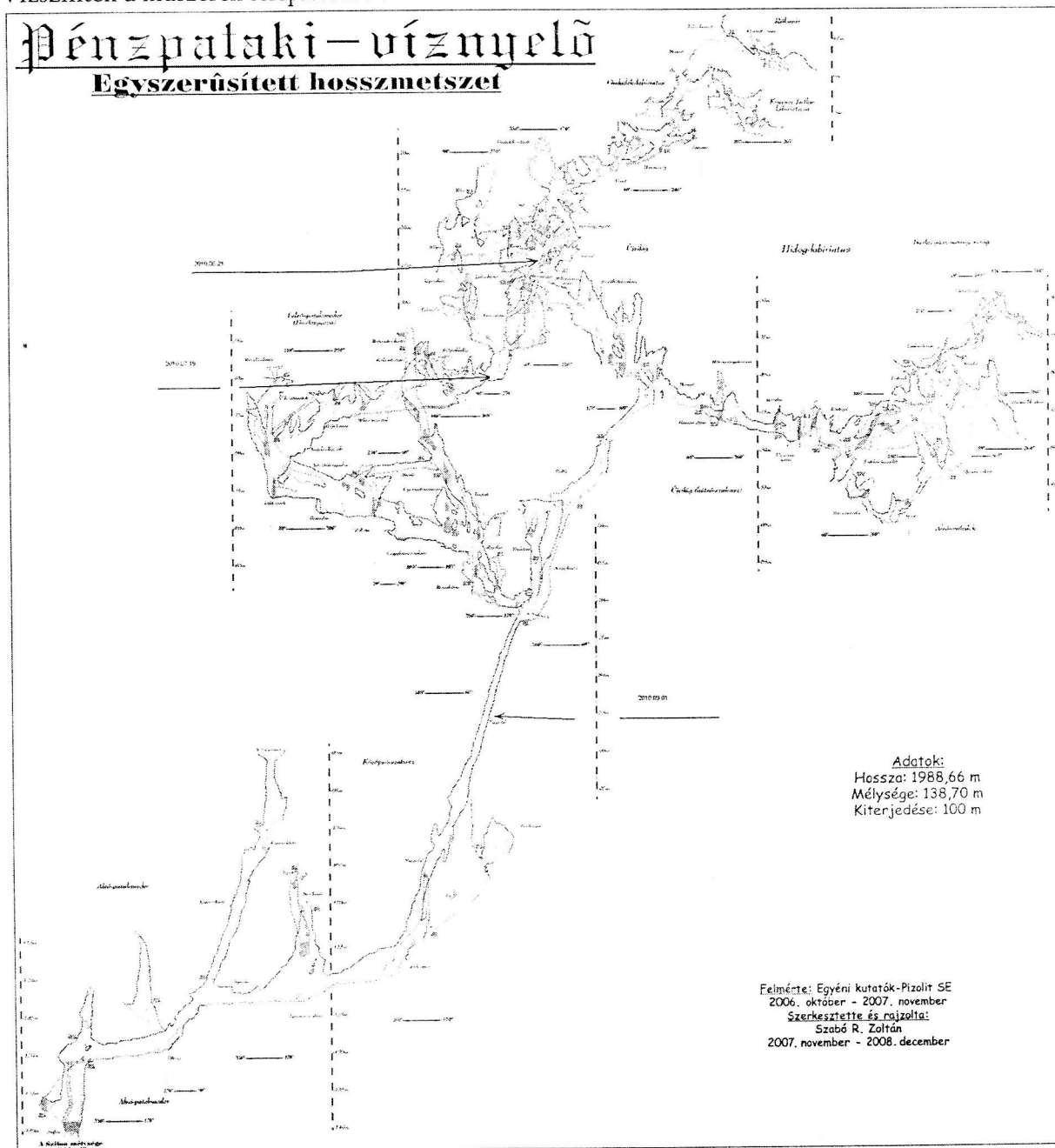
A műszer „0” pontja Z (tszf.)
369, 01

Péncz-pataki-víznyelőbarlang

Kataszteri szám: 5381-2

A barlangot a 2010.-es évben 4 alkalommal látogattuk meg a telepítési kísérletek miatt. Sajnos a magas vízállás miatt a műszert a 2010.-es évben nem sikerült lerakni a barlangban. Így a jelentés készítésekor a barlangban, még nincs telepítet vízregisztráló műszer.

Vízszintek a műszerek telepítésére tett kísérletek során.



Vízmintázás.

A 2010.-es évben a vízregisztrációs műszerrel ellátott barlangokból két alkalommal vízminta kihozatala történt. A vízmintákat a *SMARAGD-GSH Kft.* szállította Budapestre biológia vizsgálatra és az adott vízmintákból a Miskolci vízműnek lett minta szállítva ellenőrzésre ahol kóli.-ra vizsgálták.

A vizsgálatok eredményeiről a jelentés elkészültéig nem ált rendelkezésünkre információ.

Hordalékmintázás.

A 2010.-es évben a 2009.-es évhez hasonlóan hordalék és földminta kihozatala történt vizsgálatra az alábbi barlangokból.

István Lápai-barlang, jáspis-barlang, Mexikó-völgyi- víznyelőbarlang, Bolhási-Jávorkuti barlangrendszer, Szamentu-barlangokból. A barlangokat egy alkalommal látogattuk meg az anyagminták vételezése miatt. Az anyagminták begyűjtését és kiértékelését Dobos Endre egyetemi docens végezte.

Állapotfelmérés

A 2010.-es évben dr. Lénárt László megbízásából 17 barlangot látogattunk meg, egy alkalommal állapot felmérése miatt. A megbízás célja a 2009.-as állapotfelmérés óta bekövetkezett változások megfigyelése volt. Az ellenőrzést az alább felsorolt barlangokban végeztük:

Barlang neve	Kataszteri sz.
Bolhási Jávorkúti-bg bolhási bejárat	5372-4
Bolhási Jávorkúti-bg jávorkúti bejárat	5372-4
Fekete-bg	5372-8
István lápai-bg	5372-6
Jáspis-bg	5372-100
Kis kőhát-zsomboly	5343-3
Kis mogyorós-bg	5372-45
Létrási vizes-bg	5372-2
Mexikóvölgyi-bg	5392-37
Pénzpataki-víznyelőbarlang	5381-2
Speizi1.-sz-bg	5372-48
Szamentu-bg	5361-43
Szeleta zsomboly	5363-51
Szepesi-Láner-bg Szepesi bejárat	5372-3
Szepesi-Láner-bg Láner bejárat	5372-3
Szinva parti-bg	5391-58
Vártetői	5391-56

A barlangokban a víz által szállított hordalék áthalmazódását, a változások fotódokumentálását és leírását végeztük el, valamint a barlangokba bekerülő szennyeződések meghatározását és a lehetőségekhez képest az eltávolítását. Az elkészült és összegyűjtött anyagok elemzését és kiértékelését dr. Lénárt László végezte el.

Örvényférgék és vízi gerinctelenek makrofauna kutatása.

(Kutatásvezetők: Lénárt László, Fülep Teofil, Juhász Béla)

A kutatást a Létrási-vizes barlang (5372-2) és Kecske-lyuk (5363-2) barlangokban folytattuk az alábbi tervek alapján.

A kutatás elsődleges célja faunisztikai adatok szerzése arra vonatkozóan, hogy élnek-e a Létrási-vizes barlang és a Kecske-lyuk barlang vizeiben örvényférgék. A vizsgálatokról minden fontos részletre kiterjedő dokumentáció készítése (gyűjtési hely, gyűjtő, módszer, aljzat, helyszínrajz, és a lehetőségektől függően fotó).

A 2010.-es évben az alábbi tevékenységek zajlottak

BESZÁMOLÓ

Ügyiratszám: 2861-2/2009.

Előadó: Muránszky Ágnes

Barcsák Barbara

Tárgy: A Marcel Loubens Barlangkutató Egyesület (Miskolc) Létrási-vizes-barlangban és a Kecske-lyukban történt örvényféreg és vízi gerinctelen makrofauna kutatásának összefoglaló kutatási jelentése

A fenti ügyiratszám alatt engedélyezték a vízi gerinctelen makrofaunával, elsősorban örvényférgékkel (Platyhelminthes: „Turbellaria”) kapcsolatos kutatás végzését gyűjtéssel (egyelés/futózás, élvefogó csapdázás), egyedekre vonatkozó vizsgálatok végzését, fotó- és egyéb dokumentáció készítését a Bükk Nemzeti Park területén található Létrási-vizes-barlangban (kataszteri száma: 5372-2) és Kecske-lyukban (kataszteri száma: 5363-2) 2010. december 31-ig a Marcel Loubens Barlangkutató Egyesület részére (3517 Miskolc, Erzsébet sétány 39.). Az Előírások szerint a vizsgálatok lezárulása után 2011. február 15-ig egy összefoglaló kutatási jelentést kell megküldeni (nyomtatott és digitális formában) a Bükk Nemzeti Park Igazgatóság részére.

A kutatási időszakban az alábbi események történtek:

- 2009.11.18. szerda: barlangi kutatás: Bükk: Kecske-lyuk: Csupaszláb-szűkületig, 09:30 be, 11:15 ki: egyeléses kutatás: semmi sem került elő; túravezető: Sűrű Péter, ügyeletes: Juhász Béla
- 2010.05.20. csütörtök: barlangi kutatás: Bükk: Kecske-lyuk: a harmadik kuszodáig, 11:45 be, 13:00 ki, 15:00 be, 15:30 ki: 1 db csapda behelyezés 4 órára: üres; túravezető: Sűrű Péter, ügyeletes: Juhász Béla
- 2010.07.08. csütörtök: barlangi kutatás: Bükk: Kecske-lyuk: végig, 19:00 be, 20:00 ki: 5 db csapda behelyezés 19:30: Csupaszláb-szűkület: 2 db csapda zsinórral, előtte: 2 db csapda, utána: 1 db csapda; túravezető: Sűrű Péter, ügyeletes: Juhász Béla
- 2010.07.09. péntek: barlangi kutatás: Bükk: Kecske-lyuk: végig, 08:00 be, 09:30 ki: 5 db csapda kivétel 08:30: üresek, a 4. csapda a Csupaszláb-szűkületbe visszahelyezés; Sűrű Péter, ügyeletes: Juhász Béla; a 4. csapda az engedélyezett maximum 36 órás időtartamot meghaladó üzemen tartása Ferenczy Gergely BNPI barlangtani szakreferenssel történt személyes egyeztetéssel történt

2010.07.21. szerda: **barlangi kutatás: Bükk: Kecske-lyuk: Csupaszláb-szűkületig**, 10:30 be, 12:30 ki: a 4. csapda a Csupaszláb-szűkületből kivétel 11:00: üres; túravezető: Sűrű Péter, ügyeletes: Juhász Béla

2010.12.17. péntek: **barlangi kutatás: Bükk: Létrási-Vizes-barlang: Vértes-ági-kuszodáig**, 10:30 be 4. bejáraton, 13:30 ki 1-es/3-as bejáraton: egyeléses kutatás: tegzesek (Trichoptera) néhány élő és 1 elpusztult példányát találtam, az elpusztult példányt begyűjtöttem (1 pld), a Hágcsós-teremben haladó vízfolyásban gyakorlatilag a felszínivel megegyező makroszkopikus vízi gerinctelen fauna volt (bolharák (Gammarus), kérészlárva (Ephemeroptera), tegzslárva (Trichoptera) stb.), melyből begyűjtés nem történt, örvényférget nem találtam; túravezető: Sűrű Péter, ügyeletes: barátnője

Összegzés: A kutatások megkezdése előtt feltételezhettük az örvényférgek előfordulását a Kecske-lyuk és a Létrási-vizes barlangokban. A planáriák barlangi előfordulása lehetséges és esetleges. A kutatások során azonban sajnos egyetlen példányt sem találtam, a szóban forgó barlangokban tehát valószínűleg nem fordulnak elő. A Létrási-vizesben azonban a tervezettnél kevesebbet kutattam, ahol további kutatások hozhatnak meglepő eredményeket. Ezúton köszönöm a BNPI támogatását, hogy a kutatásokat engedélyükkel lehetővé tették.

FÜLEP Teofil PhD-hallgató