

**JELENTÉS A  
PLÓZER ISTVÁN VÍZ ALATTI BARLANGKUTATÓ CSOPORT  
2015. ÉVI BARLANGKUTATÓ TEVÉKENYSÉGÉRŐL**



Szabó Zoltán, 2016. február

## Tartalom

PREAMBULUM.....	3
FELTÁRÓ KUTATÁS A VÍZFAKADÁS-BARLANGBAN.....	4
FELTÁRÓ KUTATÁS A HOSSZÚ-ALSÓ-BARLANGBAN.....	5
A BARADLA KÜRTŐKATASZTER KÉSZÍTÉSE.....	7
TÉLI KUTATÓTÁBOR JÓSVAFŐN.....	9

## PREAMBULUM

Csoportunk 1997-ben alakult. Alapító tagjaink barlangkutatókból és bűvárokból verbuválódtak. Megalakulásunk előtt néhány évvel közös érdeklődési területünk lett a víz alatti barlangok kutatása. Az elmúlt években tagjaink magánéleti elfoglaltságai egyre kevésbé teszik lehetővé a közös kutatás folytatását. Másrészt, akik még aktívan tevékenykednek, tudásukat és tapasztalataikat felhasználva önállóan, vagy más közösségben folytatják munkájukat. Az utánpótlás szervezése mostanra már nehézkessé vált. Néhány évvel ezelőtt, mint csoportvezető, felmértem a lehetőségét annak, hogy hogyan tartható életben egy „kiöregedett” csoport. Mivel oktatással már nagyon régen nem foglalkozunk, hanem a közös kutatással inkább tudást és tapasztalatot adtunk át, nem lehet megoldani a közvetlen utánpótlás nevelést. Mindig azt tartottam szem előtt, hogy csoportunkhoz olyan személyek csatlakozzanak, akik barlangkutatásban szerzett tapasztalattal rendelkeznek. Az esetek nagy részében nem ez történt, de szerencsére azokkal, akik mind a könnyűbúvárkodás, mind a barlangkutatás terén tapasztaltak voltak, nagyon komoly eredményeket sikerült elérni. Akiket barlangkutatóként alkalmasnak tartottam víz alatti kutatásra, többnyire anyagi nehézségek miatt nem tudtak belekezdeni, pedig régóta dédelgetett álmaik közé tartozik a barlangi merülés. Így lassan megszűnt a közös kutatás. Közösségre azonban továbbra is szükség van, egyénileg nem lehet feltáró kutatást végezni.

Tapasztalatom az, hogy ma Magyarországon nem érdemes barlangi bűvár csoportot működtetni. Jelenleg merülésre kifejezetten alkalmas barlang nagyon kevés van, és azokban más érdekek működnek. Feltáratlan szifonjaink még akadnak, kutatni tehát még van mit.

Mint barlangkutató, kicsit kihátrálva a zavaros vízből, néhány éve kedvenc karszterületemre vonultam vissza, az Aggteleki-karsztra. A Plózer Csoport itt is 1997-óta kutat. Az egyre nagyobb létszámú téli kutatótáborainkba egyre több csoport és egyéni barlangkutató csatlakozott, tavaly már több mint 40 fővel kutattunk, különböző barlangokban. Az „Aggteleki-karszt kutatás” projekt jellegűvé vált, tevékenységi körünk szélesedett, munkánkat a Nemzeti Park támogatásával végezzük. A Plózer István Víz alatti Barlangkutató Csoport továbbra is az MKBT tagcsoportja, kilenc fővel.

## FELTÁRÓ KUTATÁS A VÍZFAKADÁS-BARLANGBAN

2016-ban egy alkalommal végeztünk kutatást a Haragistya-fennsíkon, a Vízfakadás-barlangnál. Sajnos nem tudtunk több időt fordítani rá, dacára annak, hogy az előző év nagyon biztató eredménnyel zárult. Tavaly két kutatótábor során sikerült lejutnunk az aktív patakos szintig.

2016. október 23 és 26 között kutatótábort rendeztünk Jósvafőn. A tábor bázisa a Garan Vendégház volt. A három napból egy napot a Vízfakadásnál dolgoztunk, egy napot a Baradla-barlang főágában, ahol kutatható végpontokat derítettünk föl, és egy napot karsztos témájú kirándulással töltöttünk.

A Vízfakadás-barlangnál célunk az volt, hogy hosszabb távon is használható emelőállványt építsünk a kitermeléshez, valamint biztonságossá tegyük a bejárat környezetét. Ezt követte volna a bontás a végponton.

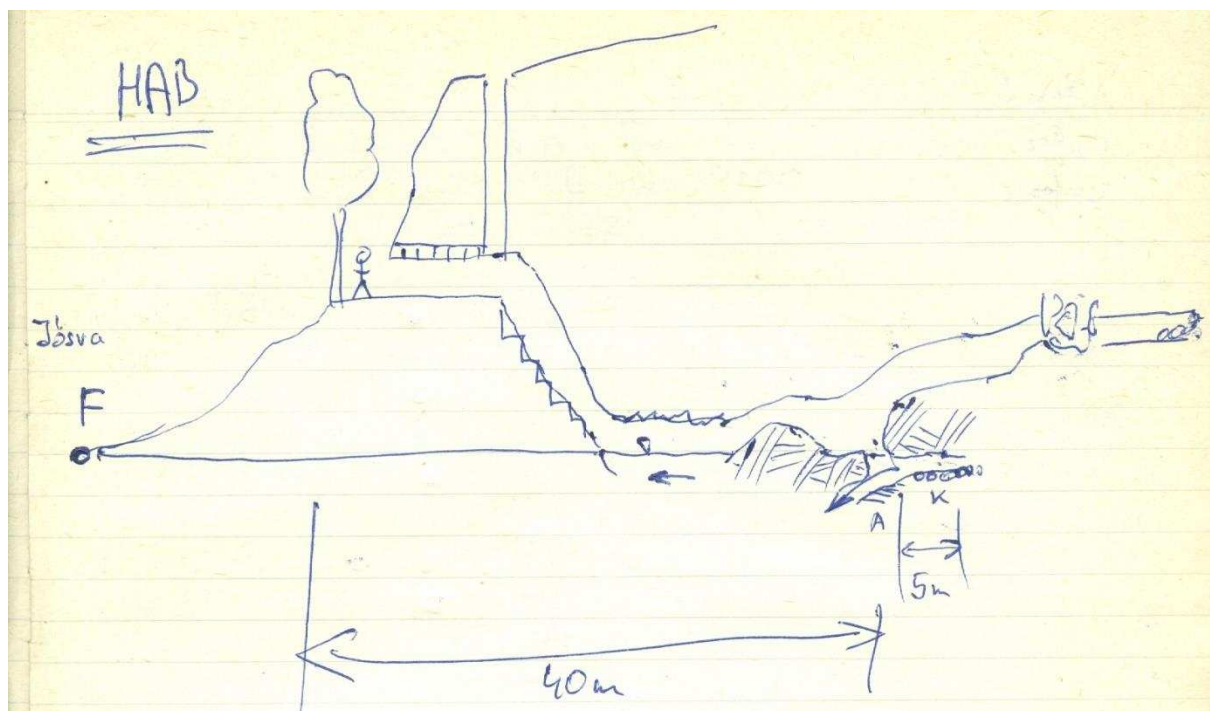
A nemzeti park őrszolgálat segítségével már korán reggel a helyszínre érkeztünk. A nyáron megszokott időjáráshoz képest most jó csípős reggelünk volt. Hamar kialakítottuk ideiglenes táborhelyünket, tűzrakó helyet, ácsolat előkészítőt. Megkezdtük a bejárat környékén a kitermelés biztonságát fokozó közlekedési útvonal kiépítését, lépések kialakítását. A bejárat szada pereméről eltávolítottuk a bizonytalanul álló kötömböket. Ekkor váratlan esemény történt. Az egyik behulló kődarab csobbant. Alaposabban szemügyre véve az aknát látható volt, hogy abban félmagasságig áll a víz. Ezzel a nap hátralévő részének tartalma is átláthatóvá vált. A barlang környezetében kidőlt vékony fákból három lábú állványt készítettünk a bejárat fölé, valamint trepnit ácsoltunk a bejáratnak arra a peremére, ahol a vödörhúzás történik.



## FELTÁRÓ KUTATÁS A HOSSZÚ-ALSÓ-BARLANGBAN

Csoportunk 2015-ben két alkalommal végzett feltáró kutatást a Hosszú-Alsó-barlangban. Mindkét műszak a téli tábor ideje alatt zajlott. Rövid áttekintés, új adatokkal a kutatás előzményeiről:

Az 1997-ben megkezdett feltárás két, egymástól eltérő információn alapult. Az első Szenthe Istvántól, aki akkor a Kossuth-barlangi feltáró merüléseink kutatásvezetője volt. Szenthe akkor felvázolta a lehetőségét annak, hogy a Hosszú-Alsó-barlang felső száraz szintjén omladék bontásával lehetne további járatokat feltárni. A másik információ Kis Pétertől származott. Eszerint a barlangnak azon a szintjén, ahol a patak megjelenik, korábban egy merülésre alkalmas szifonra bukkantak. A víz alatti járatban Vida István csapata merült Nargilé-rendszerű búvárkészülékkel, és mivel a tömlő csak 10 méter hosszú volt, akkor további feltárásra nem került sor. De a merülésből származó információ szerint a járat úszható méretű volt, és további járatszakaszba lehetett bevilágítani. Sajnálatos, hogy ezt követően ennek a járatnak a nyomai teljesen el lettek tüntetve.

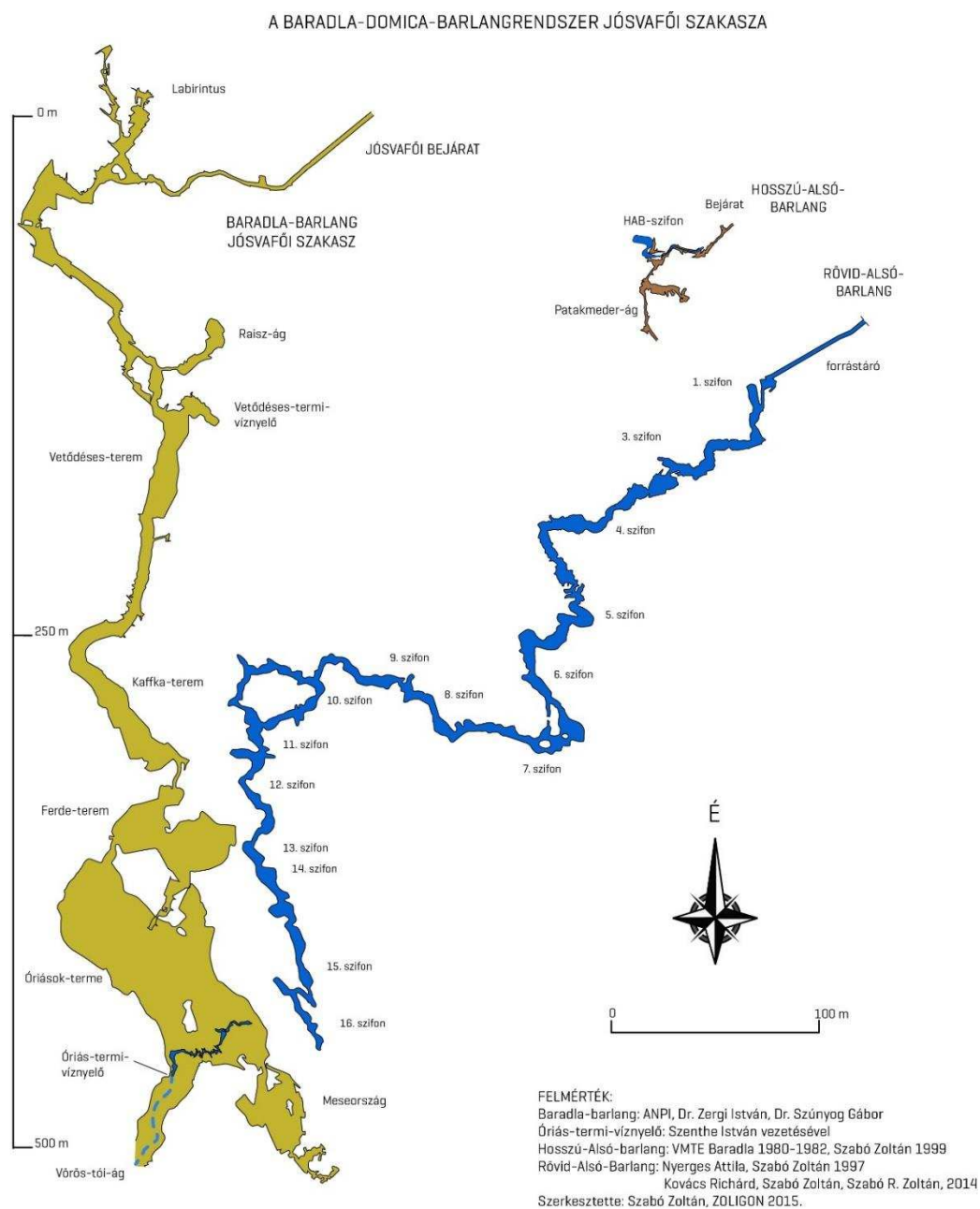


Szenthe István vázlata 1997-ben, a Kossuth-barlangi munkák előkészítésekor készült.

Csoportunk ekkor úgy döntött, hogy fő profilunkhoz híven nem az omladékot bontjuk, hanem a víz alatti járatokat kutatjuk fel ismét. Merülést hajtottunk végre a belső, ún. HAB-szifonban. A nehézkesen megközelíthető hasadék alján nyíló, közel vízszintes járat, elsősre biztató képet mutatott. Sajnos a merülés során kiderült, hogy ebbe a járatszakaszba is jutott bőven robbanóanyag, a leszakadt, hatalmas kőtömbök között egyelőre életveszélyes volt a további búvár munka.

Maradt tehát annak a szifonnak a keresése, amelyikről a sikeres merülési beszámoló származik. Ennek a helyét Kis Péter mutatta meg nekünk, aki maga is bekapcsolódott a kutatásba. A kutatóárkot több éven át mélyítettük, a végén már víz alatti, egyre reménytelenebb munkával. Néhány éve az Ariadne Egyesülettel közösen átvizsgáltuk a felső száraz szintet, és némi bontás után megtaláltuk azt a folyosót, amely Szenthe vázlatrajzán is szerepel. Jobban szeretnénk volna, ha a berobbantott víz alatti járatban úszhatunk az ismeretlenbe, de mivel a száraz részek kutatásába egy lelkes és népes csoport kapcsolódott be, megkezdődött a huzat irányába tartó járat bontása. Természetesen a HAB-szifonba még visszatérünk!

2015-ben csak a téli kutatótábor alatt tudtunk bontani. Ez alkalommal újabb öt métert sikerült előrehaladni az akadálytalanul bontható omladékban, és három méterrel megközelítettük a sóderes patakmeder szintjét.



## A BARADLA KÜRTŐKATASZTER KÉSZÍTÉSE

A kutatótáborok 1998-óta többé-kevésbé rendszeresen zajlottak. Eleinte csak víz alatti feltárásokkal foglalkoztunk. A Baradla-barlang Styx-ágának és a Csernai-ágnak a térképezése során a határáig, több kürtő volt látható, amelyekről nem volt információ. Ekkor született meg a döntés arról, hogy kutatótáboraink profilját kürtők kimászásával, valamint levegős járatok, felszíni objektumok kutatásával tesszük változatossá. 2009-től kezdve az un. Pokol Gyíkjai-ág feltárásával a kürtőmászások rendszeressé váltak. A következő évben az aggteleki szakaszon és a hosszú túra útvonalán is történtek mászások, de majdnem mindegyik kísérlet befejezetlen maradt. A Baradla '88 expedíció során a beszámolók szerint számos kürtő kimászásra került, sőt olyan leírás is olvasható, miszerint majdnem mindegyik. Természetesen ez fizikailag sem lehetséges, de szerencsére a Vaskapu környékén dolgozó csapat (Borka Pál, Nyerges Attila) felmérte a kimászott kürtőket. A Baradla Csoport több ízben végzett felső szint kutatást a Denevér-ágban, és a Viasz utcában. A Viasz utcai munkákról térkép dokumentáció is készült.

Mivel ezek a kutatások – hasonlóan a korábbi évtizedekben történetekhez – félbemaradtak, 2015-ben az az elhatározás született, hogy a Baradla-barlang teljes szakaszán készüljön egy un. kürtőkataszter. Ennek a lényege részben dokumentációs célú, részben adatokkal szolgál a barlang kialakulásának megértéséhez, részben pedig egy részletes terv a kürtők és egyéb kisebb oldalágak kutatásához. A Baradla Kürtőkataszter alapja az alaprajzi térkép, amire felkerül a kürtő ill. egyéb oldalág helyzete, a kürtő un. létratámasztási magassága, és bejáratának azonosításra szolgáló fényképe. A vázlatok .pdf állományú alaprajzra a helyszínen, táblagépen kerülnek rögzítésre, és később szerkesztő programmal vannak véglegesítve.

2015-ben három alkalommal készült a kataszter. Az eddigi tapasztalat az, hogy a Baradla-csoport által készített térképen csak az egyszerű viszonyok között lehet a kürtő pozícióját rögzíteni. Bonyolultabb helyeken, valamint a korábbi mérési pontok használhatatlansága miatt az egyes információk felvitele nehézkes.

2015. március 14.

Kürtők és oldalágak bemérése a Retek-ág bejárata és a Vörös-tói bejárat között.

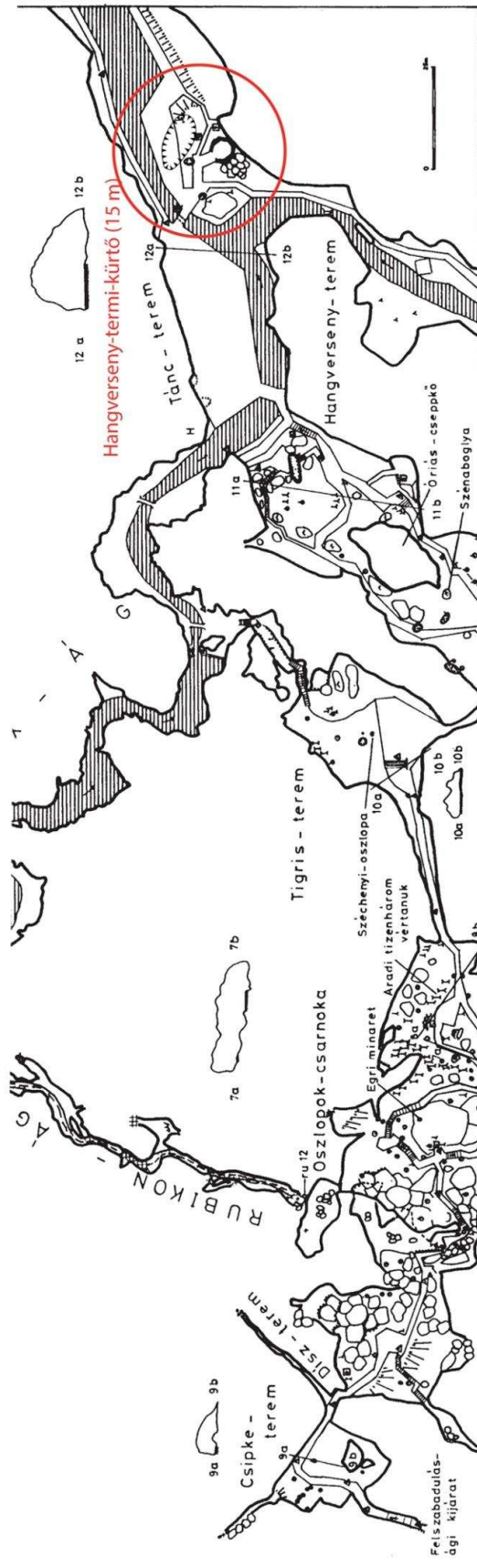
2015. április 5.

Kürtők és oldalágak bemérése az aggteleki zsiliptől a Viasz utcáig.

2015. december 6.

Kürtők és oldalágak bemérése a Libanon környékén.

A terepi munka után elkészült a végleges dokumentum, a kürtőkataszter. A következő oldalon látható a kataszter egy lapja, amely egyben a barlangi munkavégzéshez munkafüzet is. Az oldalon van egy térkép kivágat, amelyen egyszerre 1-3 helyszín van bejelölve. A másik hasábon minden ábrázolt kürtőről ill. oldalágról van egy fénykép, a hozzá tartozó rövid leírással. A munkafüzet következő lapja egy üres munkalap, amelyen fel van tüntetve, hogy mely objektumhoz tartozik.



## Baradla-Domica-barlangrendszer Felső szint, oldalágak munkatérkép



### Hangverseny-termi-kürtő

A zsiliphez közel, enyhe lejtésű betonozott terület fölött, 15 méteres támasztási magasságban nyílik. 2011-ben és 2012-ben sikerült a kürtőt kimászni, ekkor a két irányba elágazó járatokból nem sikerült továbbjutni.

A korábbi mászáskor a kötélnél bizonytalan alapon lévő cseppkőoszlopra lett kikötve.

Szükséges az újra mászás, és használható stand kiépítése valamint a kürtő felmérése.

Aggteleki-karszt kutatás, 2015

(ZOLIGON)



## TÉLI KUTATÓTÁBOR JÓSVAFŐN

A tavalyi téli kutatótábor népszerűsége és kutatási területek bővítése tette indokolttá, hogy 2015-ben komolyabb előkészítéssel ismét megrendezzük a téli kutatótábort Jósmafőn. A kutatási engedélyek beszerzése, megújítása rendben megtörtént, a résztvevők és a szállás szervezése két hónapig zajlott. A táborban több csoport vett részt, egyszerre több területen, közel 50 fő végzett barlangkutató munkát. E jelentésben csak a kürtömászó csoport munkáját ismertetem részletesen, a további két csoport tevékenységére vázlatosan térek ki.

**2015. december 28.** Leutazás Jósmafőre

**2015. december 29.** Reggel a programot a Hosszú-Alsó-barlang ajtajának kinyitásával kezdtük, ami meglepő módon nem okozott komolyabb problémát. Ennek az lehet az oka, hogy az utóbbi időben több alkalommal át lett mozgatva a csuklópánt. A kinyitást a mindeközben a Vass Imre-barlangban dolgozó Ariadne Egyesület kutatói kérték. Mivel a járatbiztosításhoz beépített betonozászatnak legalább egy napos kötési időre volt szüksége, harmincadikára ide szerveztek bontási munkákat.

Ezt követően átszállítottuk az aggteleki főbejárathoz a mászóállványokat. Az akcióban ez alkalommal Izápy Viktor, Kosztra Barbara, Krkos Márk, Lukács László, Német Tamás, Stavinovszky Viktor és Szabó Zoltán vett részt. Szerencsénkre egyszerre indultunk egy túracsoporttal, amelynek vezetője - látván a felszerelés mennyiségét kettes oszlopba sorakoztatta a fiatalokat, és minden páros magával vihetett egy állványt. A további két köbméternyi vasat és zsákokat kiskocsikon szállítottuk le első helyszínünkre, a Hangverseny-terembe. Tekintettel az idő viszonylagos rövidségére, menet közben úgy döntöttünk, hogy nem telepedünk át másik helyszínre (Hosszú-Alsó-barlang), hanem megkezdjük a mászásokat. A kürtő a Csónakázó-tó „mólója” fölött nyílik 15 méter magasságban a mennyezeten. A Hangverseny-termi-kürtőbe 2011-ben létrátámasztással sikerült feljutni, erről így szól az akkori beszámoló:

*„December 31-én hétfőn a Hangverseny-terem kürtőjének mászására indultunk. Itt tavaly sikerült elérni a kürtő belátható szakaszának tetejét, de oldalirányban látszott egy ablak, ami miatt a kötelet benthagytuk. Tisza Levente mászott előre, Nagy András biztosította. Először át kellett szerelni a kötelet felfelé menetbe, hogy elérjük a kürtő keskenyedő tetejét, és csak ezután következett a kb. 5 méteres traverz mászás. Egy természetes és három alapcsavar után sikerült az ablakhoz érni. Sajnos itt is rövid szakasz után záródik a kürtő teteje. Az alja cseppkőves álfenék, és egy szűkebb szakasz mögött elkeskenyedő járat. Ami ezt a részt látványossá teszi, az a kürtő tetejére rakódott koromrétegen keletkező hófehér cseppkőlefolyás. Végül egyszerűsítve lett a kötél, ki lettek szedve a körtések, és egy megosztással megy fel a kötél.*

*Következő alkalommal dokumentáljuk a kürtőt, és lehúzzuk a kötelet.”*

A kürtömászók benyomásai idő közben bizonytalanná váltak a kötél kikötését illetően, és a kimászás megismétlését javasolták.

Ez alkalommal olyan módszert választottunk, ami a legoptimálisabbnak ígérkezett. Csapatunk két tagja (Krkos Márk, Lukács László) hosszú ideje színpadi állványzat építéssel és ipari alpin technikával foglalkozik. Munkájuk során nagy tapasztalatra tettek szert az állványok biztonságos megépítésében. Ez vezetett ahhoz, hogy az eddig alkalmazott veszélyes módszerek helyett biztonságos technikát alkalmazzunk.

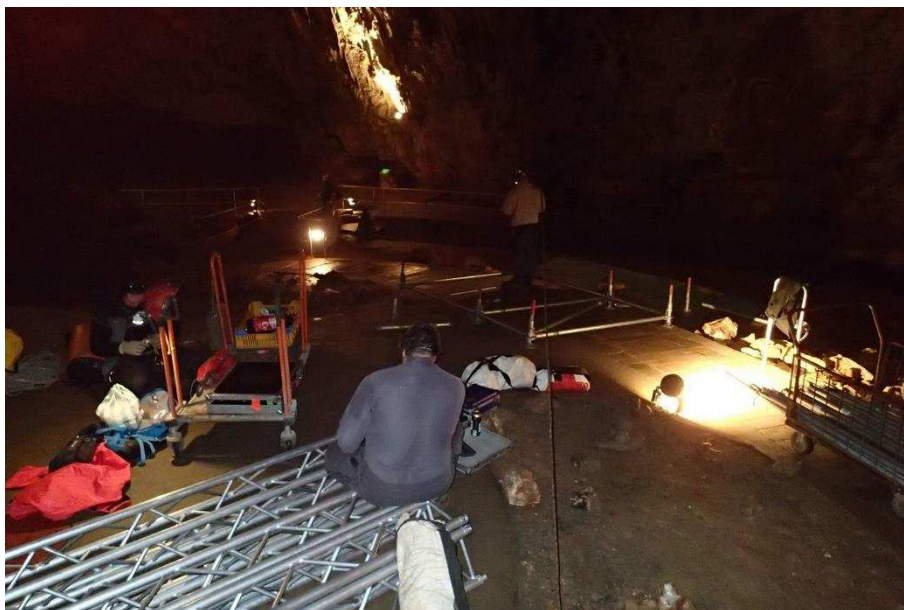
A módszer hátránya az, ami az előnyének feltétele, vagyis a rendszer megfelelő alapjának elkészítése. Ez azonban helyigényes, nagy mennyiségű alkatrészből áll, a helyszínrre szállítás nehézkes. Itt azonban ideális feltételek adódnak, a kürtő alatt részben betonozott járófelület található, és a megközelítési útvonal is szilárd burkolatú. A választás a színpadtechnikában gyakran használatos Layher állványrendszer és alumínium rácsos tartók kombinációjára esett, amit a Hungarian Stage Rental támogatásaként kaptunk kölcsön. Tudomásunk szerint ilyen megoldás használatával barlangban korábban más nem próbálkozott. A rendszer előnye a könnyű szállíthatóság, illetve az, hogy szabad terek közepén függőlegesen, támasztás nélkül állítható.

Az állvány építése a megfelelő alapzat összeszerelésével kezdődik. Az alapszerkezet része egy trapéz, amelyhez a függőleges, előre összeszerelt elem kerül forgatható rögzítéssel. Ezt követi a függőleges oszlop felállítása, és megfelelő rögzítése (spanolása) a járatlapon lévő fix pontokhoz. Ezt követi a felmászás. A 15 méteren nyíló kürtőhöz 5 db 3 méteres tagból álló oszlop lett felállítva, ennek a tetejére kellett felmászni, és a kürtő pereménél a megfelelő rögzítéseket elkészíteni. A kürtő itt kb. 20 fokos dőléssel halad tovább. Ezen a szakaszon volt látható az a megosztás, amely megbízhatatlannak volt ítélve, ezért egy újabb oszloptag lett betámasztva. Így már megkerülhető volt a kritikus szakasz, és elérhetővé vált az a nyereg, amiben a biztonságos kötélrögzítési pont kialakítását terveztük. Három fix pontot hoztunk létre, bent hagytuk a régi kötelet, kikötöttünk egy újat, és befűztünk egy vékony kötélhúzó zsinórt is.

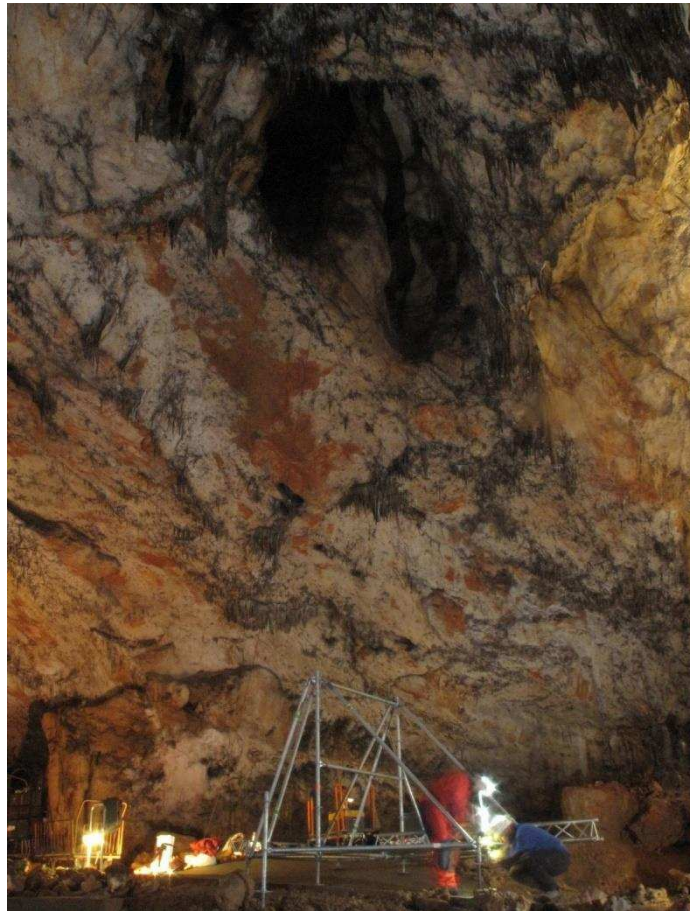
Itt az események láncolatában annyi változás történt, hogy ismét felidéztem az akkori eseményeket Tisza Leventével, akinek viszont napjainkban is meggyőződése az, hogy nincs folytatása a járatnak, és nem feltétlenül éri meg a kürtő nézőtér felőli oldalán újra átraverzálni az elkeskenyedő járatba.

Következő alkalommal ettől függetlenül megpróbálkozunk az átjutással, de fő cél a megfelelő térkép és fotódokumentáció elkészítése lesz, valamint a Színpad feletti kürtő kimászása.

Miután lebontottuk az állványt, átszállítottuk a felszerelést a következő helyszínrre, a Sötétszakasz aggteleki bejáratához.



Az állvány alapjának rögzítése a Hangverseny-teremben.



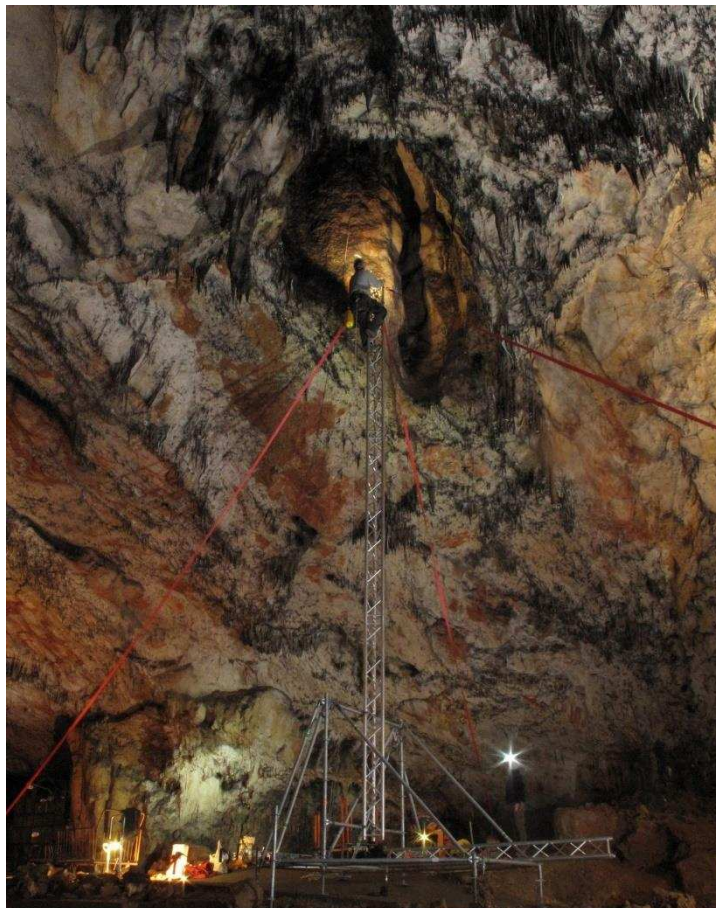
Első ütem: A trapéz összeszerelése a billenő elemmel



Második ütem: az oszlop összeszerelése felemelhető hosszban



Harmadik ütem: az oszlop felállítása



Az oszlop rögzítése 12 méteren



Toldás 15 méterre és a ferde tag felhúzása



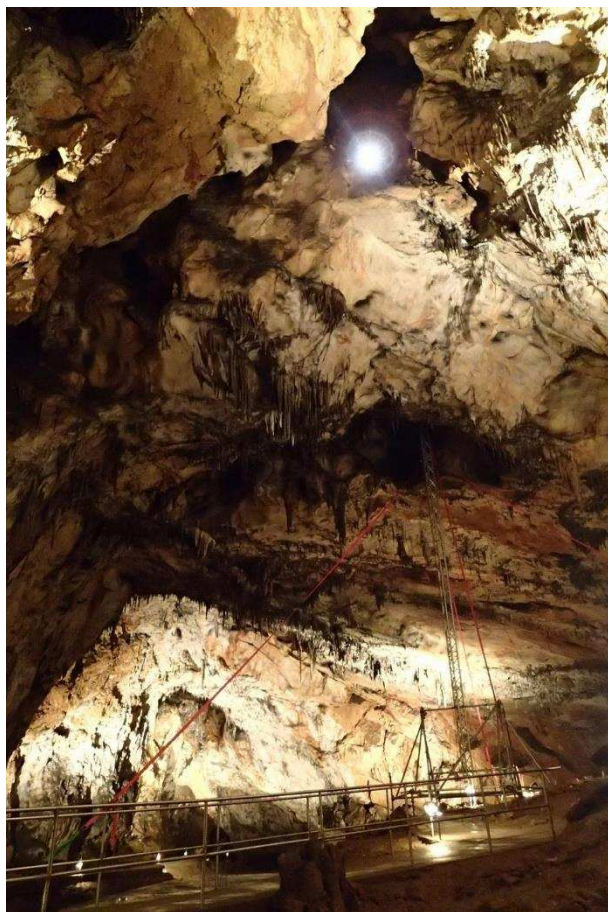
A ferde szakasz rögzítése az oszlop tetején



Látkép 15 méter magasságban



A ferde tag szerelése 15 méteren



A felső járat visszacsatlakozás a Nézőtér felé

### **2015. december 30.**

A Hangverseny-termi rendezvényre való tekintettel ezen a napon a Styx-ág Szlovákia felőli szakaszaiba és a Csernai-ágba tettünk látogatást. A leszállás engedélyeztetését a lipótszentmiklósi Szlovákiai Barlangok Igazgatóságán Gaál Lajos szervezte meg. Célunk a 2011-ben kimászott kürtők kötélzetének ellenőrzése volt. A kutatásban ez alkalommal Izápy Viktor, Tarczy Zsófi, Kiss Adrienn, Kosztra Barbara, Krkos Márk, Lukács László, Német Tamás, Stavinovszky Viktor és Szabó Zoltán vett részt.

Első tapasztalatunk az volt – ahogy előző nap már sejtettük, hogy nem fog problémát okozni a magas vízállás, mivel más a Styx medre is száraz volt. A domicai szakaszon elvértve találoztunk kisebb állóvizekkel, így szárazon megérkeztünk az első kürtőhöz. Ezt 2009-ben másztuk ki, a beszámoló így szól:

*„December 30-án felszerelésünket kitolható alumínium létrával kiegészítve indultunk a magasabban nyíló kürtők kimászására. Így került sor az egyik legimpozánsabb kürtőnyílás kimászására, amely a határkő és a Csernai-ág bejárata között kb. félúton található. A létrák segítségével sikerült a kürtőt kb. 60 méter magasságig kimászni (Nagy A. - Szabó L). Végét szintén összecséppkövesedett omladék alkotja. Mint máshol, itt is jellemzőek a visszaoldott cseppkövek. A kürtőt a mászási technika alkalmazásáról „Lajtorjás-kürtő”-nek neveztük el.”*

A benthagyott kötél felmászó a kötélfelvezetéseket rendben találta. A becseppkövesedett omladékos végpont környezetére itt is, mint más kúrtókban, jellemző az erősen visszaoldott cseppkő és kőzetfelszín. A felső szakaszban az egyik megosztástól távolabb egy ablak látható, a következő alkalommal érdemes lesz ebbe az irányba is átmászni.

Másodikként a Csernai-ág kúrtójához mentünk át, ahol legutóbb kötelet hagytunk. A mászás röviden így történt:

*„December 29-én mászófelszereléssel felszerelve végigjártuk az érintett barlangszakaszt a határtól a Csernai-ág végpontjáig, és kijelöltük a szabadon nem mászható kúrtókat. Elsőként a Csernai-ág egyik kúrtóját másztuk ki. E kúrtó az ág első szakaszában, a Meteor-féle térképen Gyökér-kúrtónek elnevezett végpont felé vezető oldalág bejáratánál található. A patakmederből szemlélve összefüggő ikerkúrtónek tűnő járat szélesebb, nyitottabb részébe indultunk elsőnek. Itt kb. 20 méter magasság elérése után visszaoldódó cseppkövekkel és omladékkal lezárt végpontba ütköztünk (Nagy A. - Szabó L). A kúrtóba a későbbi felméréshez fix kötelet építettünk be. A többi kúrtó esetében praktikusabbnak tartottuk a kitolható alumínium létra használatát, amit következő napra halasztottunk.”*

A kúrtó kötélzetét rendben találtuk, felmérését következő alkalommal folytatjuk. Ennek a kúrtónek a szomszédságában hasonló méretű járat megy felfelé, valamint itt található az un. Gyökér-kúrtó is, amelyeket még át kell vizsgálnunk.

A kúrtó átvizsgálása közben rövidebb túrát tettünk a Styx szifonjaiban. Azt tapasztaltuk, hogy óvatos mozdulatokkal szinte száraz lábbal át lehetne jutni az egyébként állandóan vízzel elárasztott járatszakszon.

### **2015. december 31.**

Szilveszter napján délelőtt a 29-én előre helyszínre szállított állványelemekhez érkeztünk. Ez pedig az un. Matáv-kúrtó. Nevét a kúrtó alatti kommunikációs modulról kapta. Denevér-kúrtóként is emlegetjük, mert szinte mindig látni benne repkedő denevéreket. Ez volt egyben a legígéretesebb helyszín. Egy átlós repedés mentén kialakult felső meandert láttunk, amiben nagy volt a denevérforgalom. Ráadásul a denevérek mintha időről-időre eltűntek volna. Megkezdtük hát az építkezést. Egy kicsit nehezebb volt az alapzat összeszerelése, mert a támadási pont alatt egy omladékhegy kezdődik. Így ennek tövében épült az alap, és az omladékhegyen lévő nagyobb tömbre került fel egy feszítőstand. A támasztási magasság 12 méteren volt, a lent 3 méteres truss-okból összeépített függőleges oszlop ebben a magasságban lett elsőként rögzítve. A fent rögzítő további három méteres darabot kért fel, de kiderült, hogy a legmegfelelőbb ha egyszerre még hat méterrel van az oszlop megtoldva. Így végül 18 méter (!) magasságba tudtunk feljutni, innen a mennyezet két méterre záródik. A főágat ez a hasadék kb. 10-190 fokban keresztezi. Megjegyzendő, hogy ez a terület közel van a Baradla-tetői-zsombolyhoz, ill. hogy irányát tekintve illeszkedik arra a szerkezeti vonalra, amelynek mentén a közelben egy töbör is kialakult. Itt a felszín a kúrtó tetejéhez képest 106 méterre van. A kúrtó mennyezetéhez közel megállapítható volt, hogy északi oldalán záródik, nagyrészt visszaoldott szálkő és fosszilis kitöltéssel. A kőzetfelszínen karmolásnyomokat láttunk, amik valószínűleg denevérektől származnak. Déli irányban egy nagyobb kötömb miatt nem lehet látni a folytatást, de nem zárható ki, hogy néhány méterre a főág irányában indul egy járat kelet felé. Alvó denevért nem láttunk, a felmászást megkezdve az addig ott repkedő denevérek eltűntek. Itt kötélfelhúzáshoz alkalmas standot építettünk ki.



## 2016. január 1.

Az év utolsó perceit, és az újév első óráját rendszeresen Berczik Pál máglyája közelében töltjük. Együtt bontjuk a pezsgőt, és elénekeljük a három kötelező himnuszt. Ezt követően ki-ki vérmérsékletének megfelelően mútatja az óvet. Nekünk is hajnalig tartott, de délután már a Baradla Vörös-tói bejáratánál voltunk. Célunk a Töröktemető környéki kürtők átvizsgálása volt. Az egyik a Töröktemetőt kerülő lépcsősor tetejénél van. Itt 5-6 méter magasságban, cseppköves járat indul, a nyílás után meanderező járat látszik. A másik kürtő innen kb. 20 méterre nyílik, impozáns betorkollással. Itt állványt kell építenünk, megtörtént az építés előzetes megtervezése.

## 2016. január 2.

Az utolsó nap arra, hogy hatékonyan ki tudjuk használni a mászóállványt. Elsőként a Misi '92-es kürtőt állványoztuk fel. Neve egyelőre az azonosításhoz a falon látható felirat alapján keletkezett. Bejárásakor ebbe a kürtőbe, szorosán a falhoz lapulva 12 méterre lehetett fellátni, de keskenyedve folytatódni látszott. Iránya megegyezik a Matáv-kürtőével, vagyis a főágra közel merőleges. A keresztirányú hasadék adottságainak köszönhetően az állvány 12 méteresre lett lent összeszerelve és egyben felállítva. Ez a leglátványosabb művelete az építkezésnek. Az oszlop tetején lettek elkészítve a kötélkötési pontok, lehúzó zsinórral ellátva. A kürtő egyik irányban zárul, másik irányban létrázással vagy trepnizéssel tovább mászható.

Ezt követően az állványt lebontottuk és átszállítottuk a Csónakázó-tó végénél lévő „Főág első kürtője” azonosító névvel ellátott helyszínre. Itt a betonrampa vége fölött, 12 méter magasságban, a mennyezet közepén egy becsatlakozó meander körvonalait láttuk. A főág hossz tengelyében lett az oszlop felállítva, és rögzítve. Sajnos az oszlop tetejéről már látható volt, hogy a lentől látható járatkezdemény záródik, ill. a közvetlen mellette látható, kerülőnek tűnő beöblösődés is záródik.

Az építkezések jó tempóban haladtak, így délutánra maradt annyi időnk, hogy még egy helyszínt szemügyre vegyünk. A kiszállítást is figyelembe véve a választás a Fekete-teremre esett. Itt a terem mennyezetének közepe felé látható egy kürtő bejárata, támasztási magassága 15 méteren van. (Pecze Imre túravezető itt elmondta, hogy itt korábban már történt kürtőmászás, de dokumentáció sajnos nem maradt az utókorra.) A terem adottságaiból adódóan nem okozott problémát a felállítás, így lent öt tag lett összeszerelve és felemelve. A kürtő peremén az oszlop teteje rögzítve lett, majd a meredeken felfelé induló járatba még két tag lett beépítve. Itt gyakorlatilag egy párkány van, aminek környezete megfelelt arra, hogy kiépítsük a standot. A kürtő innen meredeken, csavarodva folytatódik, mászását létrázással folytatjuk.

A kutatótábor ideje alatt további három barlangban folyt feltáró kutatás. Baradla-tetői-zsombolyban két műszakkal kb. 200 vödör agyagot sikerült kitermelni a végpontról. A huzat erős, és lazul a törmelék. A Vass Imre-barlangban hét napon át főként járatbiztosítási munkák zajlottak. Az első négy nap csak a vas idomok bevitelével és járatbiztosítással telt. Majd ismét járattágítás, járatbiztosítás, betonozás, és a régi faácsolat maradványainak felszínre szállítása következett. Végül jó eredménnyel zárultak a biztosítási munkák, és sikerült eljutni a korábbi, Papp Ferenc Csoport által elért végpontot. Így ott legközelebb már feltárással folytatható a kutatás. A Hosszú-Alsó-barlangban két nap alatt újabb öt métert jutottunk előrébb a végponti omladékban. A huzat továbbra is erős, a járat az omladék stabilizálása nélkül bontható. A Baradla-barlang Óriás-termi-víznyelőjében sikerült eljutni az 1970-ben elért végpontot, valamint fel lett mérve a Vetődéses-termi-víznyelő is (115 méter).

**2016. január 3.**

Táborbontás és hazautazás.

A kutatótábor összességében pozitívan értékelhető. Feltárásról ugyan nem számolhatunk be, de az eredmények minden helyszínen közelebb vittek egy esetleges feltáráshoz. A Baradla-barlang kürtőinek kutatását a jövőben is folytatni kívánjuk. Ameddig lehetőségünk van rá, szeretnénk a Layher állványt minél több helyen felállítani. Épp ezért a megfelelő előkészítéshez folytatódik a kürtőkataszter összeállítása is.

Köszönjük az Aggteleki Nemzeti Parknak hogy lehetővé tette a kutatási tervünk megvalósítását, és a Baradla Csoportnak az együttműködés lehetőségét.



## PLÓZER ISTVÁN VÍZ ALATTI BARLANGKUTATÓ CSOPORT

1027. Budapest, Margit krt. 62. III/5.

[szaboz\\_plozer@yahoo.com](mailto:szaboz_plozer@yahoo.com) [szaboz.plozer@gmail.com](mailto:szaboz.plozer@gmail.com)

**Szabó Zoltán**  
csoportvezető

**AGGTELEKI NEMZETI PARK IGAZGATÓSÁG**  
Veress Balázs, Igazgató  
3758. Jósvafő, Tengerszem oldal 1.

**Tárgy:** barlangkutatói jelentés

Tisztelt Igazgató Úr!

Csoportunk 2015-ben a **Rövid-Alsó-barlangban** (5430-2) nem végzett barlangkutató tevékenységet. 2016-ban a kutatást megkezdjük.  
Kutatási engedély ügyiratszám: 13120-8/2015.

Budapest, 2016. február 4.

Üdvözlettel:

Szabó Zoltán  
csoportvezető



## PLÓZER ISTVÁN VÍZ ALATTI BARLANGKUTATÓ CSOPORT

1027. Budapest, Margit krt. 62. III/5.

[szaboz\\_plozer@yahoo.com](mailto:szaboz_plozer@yahoo.com) [szaboz.plozer@gmail.com](mailto:szaboz.plozer@gmail.com)

**Szabó Zoltán**  
csoportvezető

**AGGTELEKI NEMZETI PARK IGAZGATÓSÁG**  
Veress Balázs, Igazgató  
3758. Jósvafő, Tengerszem oldal 1.

**Tárgy:** barlangkutatói jelentés

Tisztelt Igazgató Úr!

Csoportunk 2015-ben a **Kastély-kerti 1. sz. barlangban** (5452-70) nem végzett barlangkutató tevékenységet. 2016-ban a kutatást megkezdjük.  
Kutatási engedély ügyiratszám: 13123-8/2015.

Budapest, 2016. február 4.

Üdvözlettel:

Szabó Zoltán  
csoportvezető



## PLÓZER ISTVÁN VÍZ ALATTI BARLANGKUTATÓ CSOPORT

1027. Budapest, Margit krt. 62. III/5.

[szaboz\\_plozer@yahoo.com](mailto:szaboz_plozer@yahoo.com) [szaboz.plozer@gmail.com](mailto:szaboz.plozer@gmail.com)

**Szabó Zoltán**  
csoportvezető

### AGGTELEKI NEMZETI PARK IGAZGATÓSÁG

Veress Balázs, Igazgató  
3758. Jósvafő, Tengerszem oldal 1.

**Tárgy:** barlangkutatói jelentés

Tisztelt Igazgató Úr!

Csoportunk 2015-ben a **Kastély-kerti 2. sz. barlangban** (5452-71) nem végzett barlangkutató tevékenységet. 2016-ban a kutatást megkezdjük.  
Kutatási engedély ügyiratszám: 13124-8/2015.

Budapest, 2016. február 4.

Üdvözlettel:

Szabó Zoltán  
csoportvezető



## PLÓZER ISTVÁN VÍZ ALATTI BARLANGKUTATÓ CSOPORT

1027. Budapest, Margit krt. 62. III/5.

[szaboz\\_plozer@yahoo.com](mailto:szaboz_plozer@yahoo.com) [szaboz.plozer@gmail.com](mailto:szaboz.plozer@gmail.com)

**Szabó Zoltán**  
csoportvezető

**AGGTELEKI NEMZETI PARK IGAZGATÓSÁG**  
Veress Balázs, Igazgató  
3758. Jósvafő, Tengerszem oldal 1.

**Tárgy:** barlangkutatói jelentés

Tisztelt Igazgató Úr!

Csoportunk 2015-ben a **Poronya-tetői-barlangban** (5430-22) nem végzett barlangkutató tevékenységet. 2016-ban a kutatást megkezdjük.  
Kutatási engedély ügyiratszám: 13121-8/2015.

Budapest, 2016. február 4.

Üdvözlettel:

Szabó Zoltán  
csoportvezető