

A

**Pro Natura Karszt- és Barlangkutató
Egyesület**

jelentése a 2015. évi kutatási tevékenységéről



Pécs

2016. február

Tartalomjegyzék

AZ EGYESÜLET 2015. ÉVI KUTATÁSI ENGEDÉLYEI.....	1
FELTÁRÓ TEVÉKENYSÉG	2
<i>SZAJHA FELSŐ-BARLANG (4120-16)</i>	<i>2</i>
<i>KISPAPLIKA-ZSOMBOLY (4120-183).....</i>	<i>3</i>
<i>VADETETŐS-BARLANG (4120-27).....</i>	<i>5</i>
<i>ABALIGETI-BARLANG NY II. OLDALÁG (4120-1)</i>	<i>6</i>
<i>GUBACSOS-VÍZNYELŐBARLANG (4120-47)</i>	<i>7</i>
<i>KISPAPLIKA-FORRÁSBARLANG (4120-22)</i>	<i>8</i>

Az Egyesület 2015. évi kutatási engedélyei

A Pro Natura Karszt- és Barlangkutató Egyesület a 2015-ös évben az alábbi barlangokra rendelkezett kutatási engedéllyel:

Feltáró kutatás:

- Abaligeti-barlang Nyugati II. Oldalág 4120-1
- Kispaplika-zsomboly 4120-183
- Kispaplika-forrásbarlang 4120-22
- Szajha felső -barlang 4120-16
- Vadetetős –víznyelőbarlang 4120-27
- Gubacsos-víznyelőbarlang 4120-47

Feltáró tevékenység

Szajha felső–barlang (4120-16)

A barlangban 2015-ben nem végeztünk feltáró kutatást.

Kispaplika-zsomboly **(4120-183)**

Folytattuk a 2013-ban elkezdett végponti oldalfülke aljzatának bontását. Nyár közepén megnyílt egy É-D irányú hasadék, ami egy omladékkal feltöltött, kb. 0,75 m átmérőjű aknába vezetett. A kitöltés kezdetben agyag volt, ami hamar átment kisebb-nagyobb kövek viszonylag laza omladékába. Nyár végére kb. 1 m-t mélyítettük az akna alját. Az ide szivárgó vizek D-i irányba szivárognak el az omladékban.



A végpont állapota nyáron

Augusztusban kipróbáltunk egy olyan bontási módszert, amit ebben a barlangban még nem használtunk. A közeli Róma-zsomboly alján lévő vizet felszivattyúztuk a felszínre, majd tűzoltótömlőn (mi a Kisaplika-zsomboly végpontjáig vezetett) gravitációsan bevezettük a vizet a zsombolyba. A közel 30 méteres vízoszlopnak megfelelő nyomása volt ahhoz, hogy a végponti kitöltésből a kövek közül kimosassuk az agyagot, a szabaddá vált köveket lényegesen könnyebb volt kitermelni. A módszer hatékonynak bizonyult, de azért vannak vele problémák:

- rendkívül erőforrás igényes akció volt. A Római-zsombolyból csak 2 lépcsőben tudtuk kiemelni a vizet, ideiglenesen le kellett vinnünk egy 200 literes hordót. 2 szivattyú, aggregátor és 10 ember kellett az akcióhoz.
- valószínűsíthető, hogy a lemosatott agyaggal a későbbiekben még találkozni fogunk valahol a barlangban feltárás közben, például egy szűk, vízszintes hasadékban.

Mindenesetre tapasztalatszerzésnek kiváló alkalom volt.

Év végére elértük az akna alját. Az aknából D felé szűk, meanderező, lépcsőzetesen lejtő hasadékban keresztül folynak el az ide szivárgó vizek.

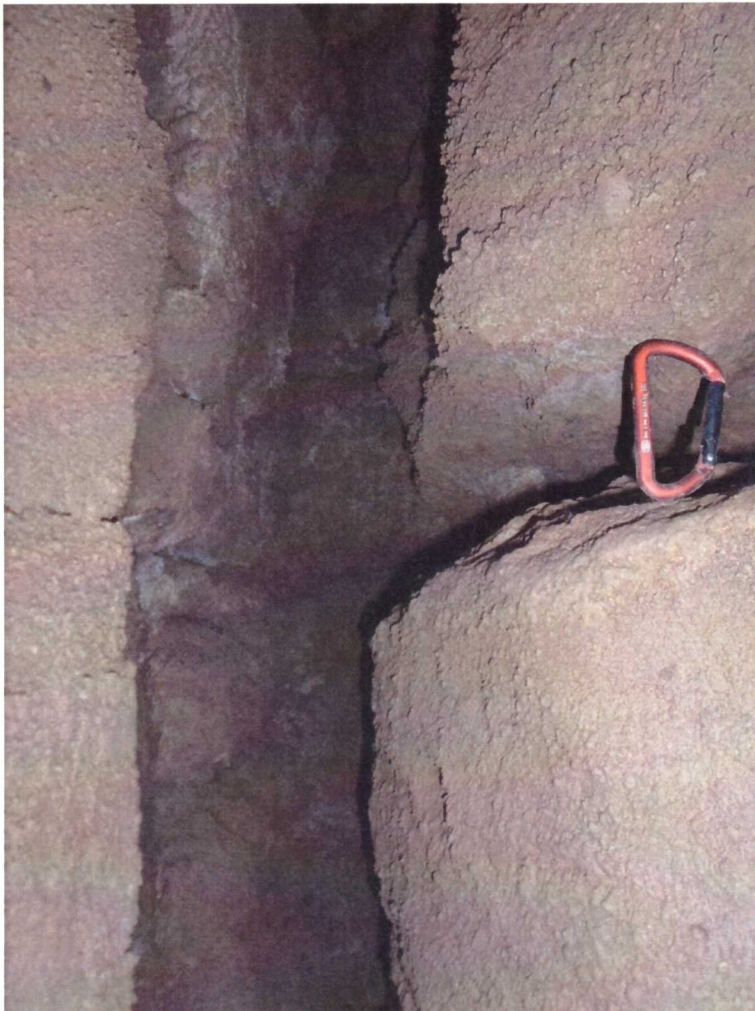
2015-ben kb. 2 méterrel lett mélyebb a barlang és kb. 3 méterrel lett hosszabb.

Vadetető-s-barlang
(4120-27)

A barlangban 2015-ben nem végeztünk feltáró kutatást.

Abaligeti-barlang Ny II. Oldalág (4120-1)

A Hosszú Felső ág (ami a Lyukas Kőnél nyílik és kb. 100 m hosszú) végponti zónája egy keskeny vízszintes járat, ez a járat egy rövid szükülettel ér véget, ami a felső ág végpontját is jelenti egyben. A szükület mögött látható, hogy ismét kitágul a járat. A 40 cm hosszú szükületet átbontva egy kis fülkébe jutottunk. Sajnos a fülkéből a továbbvezető járat egy nagyon szűk hasadék volt, ezért ennek a végpontnak a bontásával felhagytunk. A feltárás kb 1,5 m új járatot eredményezett.



A hasadék eredeti mérete a tágitás előtt.

**Gubacsos-víznyelőbarlang
(4120-47)**

A barlangban 2015-ben nem végeztünk feltáró kutatást.

**Kispaplika-forrásbarlang
(4120-22)**

A barlangban 2015-ben nem végeztünk feltáró kutatást.



Kiadja a Pro Natura Karszt- és Barlangkutató Egyesület
7634 Pécs, Magyarürögi út 8/4.
Tel.: 20/3855-029
Fax: 72/255-822
Szerkesztette: Tegzes Zoltán

Pécs, 2016.

Tegzes Zoltán